

# **Záměr**

na vyhlášení zvláště chráněného území

ve smyslu ustanovení § 40 odst. 1 zákona č. 114/1992 Sb.  
o ochraně přírody a krajiny, ve znění pozdějších předpisů (dále jen zákon)  
a § 10 vyhlášky č. 45/2018 Sb. o plánech péče, zásadách péče a podkladech  
k vyhlášení, evidenci a označování chráněných území, kterou se provádí některá  
ustanovení zákona č. 114/1992 Sb., o ochraně přírody a krajiny, ve znění pozdějších  
předpisů

## **Přírodní památka**

### **Sedlina**

**Datum zpracování:**  
duben 2024

## **1. Název zvláště chráněného území**

Sedlina

## **2. Návrh kategorie ochrany zvláště chráněného území**

Přírodní památka (dále také PP) ve smyslu § 36 zákona č. 114/1992 Sb., o ochraně přírody a krajiny ve znění pozdějších předpisů (dále jen zákon).

## **3. Předměty ochrany a jejich popis**

### ***3.1. Souhrnná charakteristika předmětů ochrany***

Význačná lokalita silně ohroženého rostlinného druhu vstavače bledého (*Orchis pallens*), jediné naleziště v jižní polovině Čech, mikrolokalita s potenciálním výskytem hořečku mnohotvarého českého (*Gentianella praecox* subsp. *bohemica*), druhově bohatá společenstva bazofilních trávníků na vápenci, včetně teplomilných kalcifytních plevelů v ochranném pásmu a kulturní deriváty bazofilních teplomilných doubrav s bohatým podrostem a lemovými ekotonovými společenstvy se zastoupením zvláště chráněných a ohrožených druhů rostlin.

### ***3.2. Popis hlavních předmětů ochrany***

#### **A. ekosystémy**

<b>název ekosystému<sup>1</sup></b>	<b>podíl plochy v ZCHÚ (%)<sup>2</sup></b>	<b>popis biotopu ekosystému stupeň vzácnosti/ ohrožení<sup>3</sup></b>	<b>kód předmětu ochrany<sup>4</sup></b>
<b>Svaz LCC <i>Quercion petraeae</i> Acidofilní teplomilné doubravy (L6.4 Středoevropské bazofilní teplomilné doubravy/91I0* Eurosibiřské stepní doubravy<sup>5</sup></b>	48,9	Kulturní deriváty s převahou borovice, s příměsí dubu a ojediněle i dalších listnáčů na JZ svahu v Z polovině stávající PP, v navrhovaném rozšíření část porostů s borovicí, s podrostem válečky prapořité a roztroušeným výskytem zvláště chráněných a ohrožených druhů 3/a-b, NT	c
<b>Svaz KBB <i>Berberidion vulgaris</i> Mezofilní a suché křoviny nelesního prostředí (K3 Vysoké mezofilní a xerofilní křoviny)</b>	1,3	Ve stávající PP při Z-J okrajích lesního porostu, loučka v S části OP, v navrhovaném rozšíření fragmenty při obvodu lesního porostu 3b/VU	c

<sup>1</sup> kód a název syntaxonu dle Vegetace ČR 1-4 (Chytrý et al 2007-2014) / kód a název biotopu dle Katalogu biotopů ČR (Chytrý et al. 2010) / kód a název typu přírodního stanoviště v soustavě Natura 2000

<sup>2</sup> plochy stanoveny z terénního šetření (Wimmer, 2018)

<sup>3</sup> Rostlinná společenstva České republiky a jejich ohrožení (Moravec 1995), Kučera T. 2005: Červená kniha biotopů ([www.biomonitoring.cz](http://www.biomonitoring.cz))

<sup>4</sup> a = předmět ochrany spadá pod definici předmětu ochrany dle zřizovacího předpisu ZCHÚ

b = předmět ochrany překrývající se EVL/PO (v závorce je uveden kód stanoviště dle vyhl. č. 166/2005 Sb., hvězdičkou (\*) jsou označena prioritní stanoviště a druhy)

c = další významný ekosystém nebo jeho složka, který je navržen k doplnění mezi předměty ochrany ZCHÚ (viz i kap. 3.4)

<sup>5</sup> Společenstva vzhledem k druhové skladbě podrostu a lemů stojí na přechodu ke svazu LCA *Quercion pubescenti-petraeae* Submediteránní bazofilní teplomilné doubravy (L6.1 Peripadské bazofilní teplomilné doubravy) - cf. Čurnová 2010, vzhledem k převažujícímu zastoupení borovice lze tato společenstva v současné podobě chápat i jako nevyhraněné lesostepní bory, zejména ve vztahu k doporučeným hospodářským opatřením

<b>název ekosystému<sup>1</sup></b>	<b>podíl plochy v ZCHÚ (%)<sup>2</sup></b>	<b>popis biotopu ekosystému stupeň vzácnosti/ ohrožení<sup>3</sup></b>	<b>kód předmětu ochrany<sup>4</sup></b>
<b>Svaz THF <i>Bromion erecti Subatlantské širokolisté suché trávníky (T3.4D Širokolisté suché trávníky, porosty bez význačného výskytu vstavačovitých a bez jalovce obecného (<i>Juniperus communis</i>))</i></b>	9,9	Suché trávníky na kontaktu s lesním porostem při Z-J hranici stávající PP, v navrhovaném rozšíření trávníky v okolí bývalého vápencového lomku, v J bezlesé části a při SV okraji 3b/EN	c
<b>Svaz TFF <i>Alyssa alyssoidis-Sedion</i> Bazifilní vegetace jarních efemér a sukulentů (T6.2A Bazifilní vegetace efemér a sukulentů, porosty s netřeskem výběžkatým (<i>Jovibarba globifera</i>) a T6.2B Bazifilní vegetace efemér a sukulentů, porosty bez význačného výskytu netřesku výběžkatého (<i>Jovibarba globifera</i>))</b>	0,9	Maloplošné fragmenty v suchých trávnících při JZ okraji lesního porostu ve stávající PP, v navrhovaném rozšíření v bývalém vápencovém lomku a v J bezlesé části 3a/VU	c
<b>Svaz THI <i>Trifolion medii</i> Mezofilní bylinné lemy (T4.2 Mezofilní bylinné lemy)</b>	0,4	V lemech podél Z-J okraje lesního porostu ve stávající PP 3a/VU	c
<b>Svaz TFD <i>Hyperico perforati-Scleranthion perennis</i> Podhorská acidofilní vegetace mělkých půd (T5.5 Acidofilní trávníky mělkých půd)</b>	0,4	Maloplošné fragmenty v suchých trávnících při JZ okraji lesního porostu ve stávající PP 3b/VU	c

Název společenstva (ekosystému) je uveden podle díla Vegetace České republiky 1-4 (Chytrý ed. 2007-2013) včetně kódu, v závorce pak označení přírodního biotopu dle Katalogu biotopů České republiky (Chytrý a kol. 2010). U rostlinných společenstev je použita stupnice ohrožení a vzácnosti dle Moravce (1995): 2 – asociace lidskou činností bezprostředně ohrožená a v nebezpečí vymizení, 3 – asociace ustupující v důsledku lidské činnosti, 4 – asociace bez ohrožení lidskou činností /a – vzácná, /b – dostatečně hojná

## B. druhy

### Cévnaté rostliny

Při inventarizačním botanickém průzkumu (Čurnová 2010) bylo zjištěno 5 zvláště chráněných druhů dle vyhl. 395/1992 Sb. Při orientačním průzkumu (Wimmer, Paulič 2018) byly ověřeny 3 druhy (*Anemone sylvestris*, *Orchis pallens*, *Polygala chamaebuxus*).

druh	stupeň ohrožení podle vyhl. 395/ Červeného seznamu ČR Grulich 2017/ Lepší a kol. 2013/ IUCN	popis biotopu druhu v ZCHÚ a aktuální početnost nebo vitalita populace	kód předmět u ochrany
<b><i>Orchis pallens</i> vstavač bledý</b>	SO/C2b/C1/E N	travnatá mez při S okraji stávající PP, několik desítek ex., pouze menší část kvetoucích	a

Kategorie ohrožení podle vyhlášky MŽP 395/1992 Sb.: KO = kriticky ohrožený, SO = silně ohrožený, O = ohrožený. Kategorie podle Červeného seznamu ČR (IUCN): CR = kriticky ohrožený, EN = ohrožený, VU = zranitelný, NT = téměř ohrožený, LC = málo dotčený, DD = taxon s nedostatečnými údaji. Kategorie červeného seznamu a červené knihy jižní části Čech je uvedena kódem u jednotlivých druhů. Kategorie podle červeného seznamu (Grulich 2017): C1 = kriticky ohrožený, C2 = silně ohrožený (t – předpokládaný úbytek historických lokalit 50-90 %, r – taxon na 6-20 lokalitách, C2b – taxon na některých lokalitách zanikl nebo se na nich jeho populace výrazně zmenšila), C3 = ohrožený, C4a = vzácnější taxony vyžadující pozornost – blízké ohrožení, C4b = vzácnější taxony vyžadující pozornost – dosud nedostatečně prostudované (zmenšující se populace). Kategorie podle červené knihy (Lepší P. a kol. 2013): C1 = kriticky ohrožené, C2 = silně ohrožené, C3 = ohrožené či zranitelné, C4 = vzácnější taxony vyžadující další pozornost, D2 = nedokonale známé taxony.

## 4. Cíl ochrany

### A. ekosystémy

ekosystém	cíl ochrany	indikátory cílového stavu
<b>L6.4</b> Středoevropské bazofilní teplomilné doubravy→cf. <b>L8.2</b> Lesostepní bory (sekundární porosty bez syntaxonomického zařazení)	zachování kulturního derivátu s převahou borovice, místy s příměsí dubu a dalších listnáčů, ve světlínách místy s plošnými keřovými nárosty	<ul style="list-style-type: none"><li>rozloha ekosystému (min 50 % plochy)</li><li>výskyt druhů vstavač bledý</li><li>absence či nízký výskyt invazních druhů</li><li>rozloha keřového patra do 30 %</li></ul>
<b>K3</b> Vysoké mezofilní a xerofilní křoviny	plošně a liniově při okrajích lesních porostů, popř. na loučce v OP	<ul style="list-style-type: none"><li>rozloha ekosystému (max. do 5 % plochy)</li><li>výskyt ZCHOD</li></ul>

ekosystém	cíl ochrany	indikátory cílového stavu
<b>T3.4D</b> Sirokolisté suché trávníky, porosty bez význačného výskytu vstavačovitých a bez jalovce obecného ( <i>Juniperus communis</i> ), <b>T4.2</b> Mezofilní bylinné lemy, <b>T5.5</b> Acidofilní trávníky mělkých půd	suché trávníky na kontaktu s lesními porosty a v okolí bývalého vápencového lomku	<ul style="list-style-type: none"> <li>rozloha ekosystému do 10 % plochy</li> <li>výskyt ZCHOD</li> </ul>

## B. druhy

druh	cíl ochrany	indikátory cílového stavu
<b>vstavač bledý</b> <i>Orchis pallens</i>	zachování životaschopné populace druhu	<ul style="list-style-type: none"> <li>počet kvetoucích jedinců alespoň 10 ex.</li> </ul>

Dlouhodobým cílem péče o PP Sedlina je trvalá péče o biotop s populací vstavače bledého (*Orchis pallens*) včetně zachování komplexu společenstev kulturních derivátů bazifilních teplomilných doubrav a navazujících travinobylinných lemů a trávníků, s důrazem na změnu dřevinné skladby v porostech s převahou smrku a borovice ve prospěch dřevin přirozené skladby směřující k postupnému vytvoření světlého smíšeného lesa s rozvolněnou vertikální i horizontální strukturou.

Navrhované managementové zásahy se týkají zejména obnovy porostů s neodpovídající dřevinnou skladbou, rozvolněné teplomilné bory a doubravy jsou ponechávány víceméně bez zásahu. Hlavním cílem je rekonstrukce jehličnatých porostů – přeměna na smíšené doubravy s borovicí a stabilizace prostorově a věkově diferencovaného lesního porostu. Ve vztahu k populaci vstavače bledého je navrhováno vyžínání a prosvětlování lesního porostu v jejím okolí, nutná je ochrana proti okusu zvěří.

V navrhovaném rozšíření je dlouhodobým cílem obnova mikropopulace hořečku mnohotvarého českého (*Gentianella praecox* subsp. *bohemica*) včetně zachování populací zvláště chráněných a ohrožených rostlinných druhů v bývalém vápencovém lomku a jeho blízkém okolí formou cíleného managementu, spočívajícího ve vyklizení nežádoucích dřevinných nárostů a náletů a v pravidelném sečení přilehlých trávníků, ohrožovaných degradací a ruderalizací. Dalším významným segmentem hodným přísné ochrany je bazifilní trávník s plochými výchozy vápencového podloží, nacházející se na PUFL v J části pahorku Zbuš. Tuto plochu je nutno převést z porostní půdy do bezlesí a v žádném případě nezalesňovat. Managementové zásahy týkající se lesních porostů jsou stejné jako ve stávající PP.

## 5. Základní ochranné podmínky

Základní ochranné podmínky přírodních památek jsou stanoveny v § 36 odst. 2 zákona.

## 6. Návrh bližších ochranných podmínek

V souladu s ustanovením § 36 odst. 1 zákona se navrhuje, aby na území navržené PP bylo možno jen se souhlasem orgánu ochrany přírody provádět tyto činnosti a zásahy:

- povolovat změny druhu pozemků nebo způsobů jejich využití, povolovat a provádět změny vodního režimu pozemků;

- b) povolovat a umisťovat nové stavby;
- c) zřizovat skládky jakýchkoli materiálů, kromě krátkodobého uložení dřevní hmoty na lesních pozemcích;
- d) umisťovat nová myslivecká zařízení (krmeliště, vnadiště, újediště, slaniska apod.);
- e) hnojit pozemky, používat biocidy nebo závadné látky;

Souhlasy uvedené v bodech a) až e) se nevyžadují, pokud tyto činnosti vykonává přímo příslušný orgán ochrany přírody, nebo jsou příslušným orgánem ochrany přírody požadovány v rámci realizace schváleného plánu péče nebo v rámci opatření ke zlepšení stavu prostředí přírodní památky.

## **7. Vymezení hranice přírodní památky a jejího ochranného pásma**

### ***7.1. Navrhovaná hranice přírodní památky***

Navržená PP nahrazuje stávající PP, je navrženo rozšíření PP o prostorově oddělenou část (Zbuš), tento návrh vychází z potřeby ochrany cenných stanovišť s řadou zvláště chráněných a ohrožených druhů. Přírozenou hranici památky tvoří hranice vnější prostorové úpravy lesních porostů (hranice dílců), v případě navrhovaného rozšíření i parcelní hranice z KN.

### ***7.2. Vymezení ochranného pásma přírodní památky***

Ochranné pásmo je vymezeno pouze na dvou oddělených lokalitách, nikoliv po celém obvodu PP. Při SZ cípu stávající PP je OP vymezeno na menší loučku s cennými společenstvy, a zvláště chráněnými druhy. Při JV cípu navrhovaného rozšíření je vymezeno OP na travním ladu s přírozenými extenzivními lučními porosty, dlouhodobě ponechanými bez zásahu, s ojedinělými keřovými nárosty. Ochranné pásmo bylo navrženo v nutném minimalizovaném rozsahu s ohledem na charakter chráněných ploch a charakter a ekologickou hodnotu sousedních pozemků. OP je navrženo tak, aby zahrnovalo přilehlé pozemky s přesahem biotopů ZCHÚ, resp. zamezilo negativnímu ovlivnění plochy PP.

### ***7.3. Získání informace o vymezení přírodní památky a jejího ochranného pásma***

Zákres a vymezení hranice PP a jejího ochranného pásma je přílohou č. 1 a 2 tohoto návrhu.

Návrh hranice PP a OP je dále k dispozici na internetových stránkách Krajského úřadu Jihočeského kraje ([www.kraj-jihocesky.cz](http://www.kraj-jihocesky.cz)) v kapitole „Krajský úřad – Odbor životního prostředí, zemědělství a lesnictví – Ochrana přírody a krajiny – Oddělení – Příroda, krajina, druhová ochrana – Zvláště chráněná území – Přehlašování“ (<https://zp.kraj-jihocesky.cz/oddeleni/priroda-krajina-druhova-ochrana/zvlaste-chranena-uzemi/prehlasovani>).

## **8. Územně správní zařazení přírodní památky**

kraj: Jihočeský  
okres: Strakonice  
obec s rozšířenou působností: Strakonice  
obec s pověřeným obecním úřadem: Strakonice  
obec: Rovná  
katastrální území: Rovná u Strakonice (7421122)

## **9. Přehled katastrálních území a parcelních čísel pozemků dotčených navrhovanou přírodní památkou a jejím ochranným pásmem**

### ***Zvláště chráněné území***

**Katastrální území: Rovná u Strakonic (7421122)**

Číslo parcely podle KN	Číslo parcely podle PK nebo jiných evidencí	Druh pozemku podle KN	Způsob využití pozemku podle KN	Číslo listu vlastnictví	Výměra parcely celková podle KN (m <sup>2</sup> )	Výměra parcely v ZCHÚ (m <sup>2</sup> )
609/1		lesní pozemek		1	596	596
609/6		lesní pozemek		88	172913	69036
536/3		lesní pozemek		1	37905	37905
536/4		ostatní plocha	dobývací prostor	1	3813	3813
<b>Celkem</b>						<b>111350</b>

### ***Ochranné pásmo***

**Katastrální území: Rovná u Strakonic (7421122)**

Číslo parcely podle KN	Číslo parcely podle PK nebo jiných evidencí	Druh pozemku podle KN	Způsob využití pozemku podle KN	Číslo listu vlastnictví	Výměra parcely celková podle KN (m <sup>2</sup> )	Výměra parcely v ZCHÚ (m <sup>2</sup> )
630/1		lesní pozemek		1	16281	1012
617/1		orná půda		1	25109	610
536/8		lesní pozemek		642	33	34
537/1		ostatní plocha	jiná plocha	1	66	66
537/2		ostatní plocha	jiná plocha	642	1358	1252
551/1		orná půda		1	318	304
551/6		orná půda		642	48302	471
<b>Celkem</b>						<b>3749</b>

## **10. Předpokládaná výměra zvláště chráněného území\***

Přírodní památka: 11,1350 ha

Ochranné pásmo: 0,3749 ha

**Celkem: 11,5099 ha**

\* výměra byla stanovena výpočtem z mapových podkladů (v programu ArcGIS)

## **11. Odůvodnění záměru na nové vyhlášení zvláště chráněného území**

### ***11.1. Historie ochrany území, vymezení PP***

Jedná se o nové vyhlášení stávající přírodní památky Sedlina, spojené s jejím rozšířením.

Vyhláškou Okresního národního výboru ve Strakoniciích ze dne 14. 11. 1985 byla lokalita vyhlášena za chráněný přírodní výtvar (doplněna vyhláškou z r. 1990). Vyhláškou Ministerstva životního prostředí České republiky ze dne 13. 8. 1992 (k zákonu č.114/1992 Sb.) bylo území převedeno do kategorie přírodní památka.

Pro PP byly zpracován plán péče (Mejstřík 2007). Dále byly zpracován inventarizační botanický průzkum (Čurnová 2010), dosud nebyly zpracovány žádné zoologické inventarizační průzkumy.

Území je vymezeno na relativně strmých svazích s JZ expozicí menšího lesního komplexu Sedlina. Navrhované rozšíření je situováno na pahorek "Zbuš", který leží zhruba 180 m J od Sedliny (vzdálenost mezi okraji obou lesních pahorků).

Celá plocha stávajícího ZCHÚ se nachází na pozemcích určených k plnění funkce lesa, jedná se o lesní porosty 905 B, LHC 1439 LS Vodňany, platnost 2018-2027. Všechny porosty jsou z minulosti poznamenané hospodařením, prakticky všechny mají pozměněnou dřevinnou skladbu, převažuje borovice, ve V části i smrk, příměs listnáčů je pouze pomístná. Lesní porosty v navrhovaném rozšíření PP spadají do oddělení, dílce a porostu 21Ba, LHC 209805 LHO Strakonice – sever. Všechny současné lesní porosty vznikly zalesněním původních pastvin (na císařském otisku stabilního katastru z let 1824-1843 je celá plocha vedena jako GW – Gemeinde Weiden = obecní pastviny, na snímku z r. 1951 jsou lesem porostlé pouze menší plochy v S a V části plochy). Aktuálně jsou všechny porosty z minulosti poznamenané hospodařením, mají pozměněnou dřevinnou skladbu a jsou věkově diferencované, převažuje borovice, místy s vyšším zastoupením smrku, vtroušeně modřín, bez příměsi listnáčů, ojediněle vejmutovka a douglaska. Při JZ okraji vápencového vrchu Zbuš byl v minulosti těžen vápenec pro místní účely a vznikl tak malý lom se specifickou květenou na dně i stěnách. U cesty jsou dodnes patrné pozůstatky bývalé pece, kde se vápno pálilo.

Nejdůležitějším prvkem v PP je populace vstavače bledého rostoucí na travnaté bývalé mezi. Základním managementem je udržovat lesní porost mezernatý (pravidelné prosvětlování), podrost by měl být vyžínán (ostružiník) a listnatý opad vyhrabáván v pravidelných intervalech. V minulosti byla každá rostlina chráněna drátěnou klíčkou (proti okusu lesní zvěří), v současnosti je celá populace chráněna v oplocence.

Základní péče o další významné druhy rostlin spočívá v kontinuální existenci komplexu lesních porostů a jejich travinobylinných a křovinných lemů při S, Z a J hranici stávající PP a okolo celé hranice navrhovaného rozšíření PP s důrazem na plochu bývalého vápencového lomku. Důležitá je redukce nežádoucích nárostů a náletů v porostních lemech, v lesních porostech ve V části stávající PP se změněnou dřevinnou skladbou a chudým až ruderním podrostem pak rekonstrukce s následným zalesněním dřevinami přirozené skladby (vytvoření ochranného pásma proti pronikání nežádoucích druhů a společenstev).

### **11.2. Hlavní důvody zpracování záměru na vyhlášení PP**

Hlavním důvodem nového vyhlášení PP je změna hranice PP s ohledem na nově vymezené předměty ochrany. Nově navržená hranice PP i OP respektuje hranice katastru nemovitostí, případně jednotek prostorového rozdělení lesa a výskyt předmětu ochrany. Současně bude novým zřizovacím předpisem jednoznačně vyhlášeno ochranné pásmo PP.

Po novém vyhlášení PP budou novým zřizovacím předpisem zrušeny příslušné části vyhlášek Okresního národního výboru ve Strakonici č. 1.284/85/kult ze dne 14. 11. 1985 s účinností 01. 12. 1985 a č. Kult/90 ze dne 19. 3. 1990 s účinností 19. 3. 1990.

### **11.3. K názvu zvláště chráněného území**

Navrhovaná PP je dlouhodobě evidována pod názvem Sedlina, tento název lze považovat za jednoznačný a výstižný.

### **11.4. Ke kategorii ochrany zvláště chráněného území**

Vzhledem k současnému charakteru lokality, historickému způsobu ochrany i na základě metodiky Ministerstva životního prostředí pro stanovení kategorií zvláště chráněných území, je navrhována kategorie přírodní památka.



## 11.5. K předmětům ochrany

### Současný vegetační kryt

#### Stávající PP

#### A. Lesní porosty

##### A1. Bazifilní teplomilné doubravy (borové kulturní deriváty)

Na jihozápadním svahu převažuje světlý borový les kulturního původu, ve stromovém patru zcela převládá borovice lesní (*Pinus sylvestris*) s jednotlivě vtroušeným dubem letním (*Quercus robur*) a lípou srdčitou (*Tilia cordata*), ojediněle bříza bělokorá (*Betula pendula*). Sporadické keřové patro tvoří líska obecná (*Corylus avellana*), růže šípková (*Rosa canina*), růže oválnolistá (*Rosa elliptica*), řešetlák počistivý (*Rhamnus cathartica*), hlohy (*Crataegus* sp. div.) a jeřáb ptačí (*Sorbus aucuparia*). V podrostu dominuje válečka prapořitá (*Brachypodium pinnatum*), při JZ okraji přistupují druhy teplomilných doubrav a perialpidských borů – řimbaba chocholičnatá (*Pyrethrum corymbosum*), zimozrázek alpský (*Polygala chamaebuxus*), řepík lékařský (*Agrimonia eupatoria*), jahodník truskavec (*Fragaria moschata*), zvonek broskvolistý (*Campanula persicifolia*), z. řepkovitý (*C. rapunculoides*), hrachor lesní (*Lathyrus sylvestris*), suchých trávníků - hlaváč fialový (*Scabiosa columbaria*), čičorka pestrá (*Securigera varia*), pryšec chvojka (*Euphorbia cyparissias*), chrastavec rolní (*Knautia arvensis*), mateřídouška polejovitá (*Thymus pulegioides*).

V severozápadní části památky se podél severní hranice táhne travnatá bývalá trnková (r. 1972) mez oddělující původní pozemky, v současné době je zastíněna lesním porostem s převahou listnáčů (dub, lípa, klen a bříza), s příměsí borovice. V travinobylinném podrostu jsou zastoupeny běžné druhy, z významnějších se vyskytují voskovka menší (*Cerinth minor*), ostřice horská (*Carex montana*), nejvýznamnější je především výskyt vstavače bledého (*Orchis pallens*), který zde má jedinou lokalitu v jižní polovině Čech (cf. Lepší P. a kol. 2013). V posledních letech je populace stabilizovaná, v r. 2009 bylo napočítáno 37 ex., z toho jeden kvetoucí, v r. 2010 41 ex, z toho 12 kvetoucích (Čurnová 2010). V roce 2021 bylo zaznamenáno 32 jedinců, včetně kvetoucích exemplářů. V současnosti je populace plošně chráněna novou oplocenkou.

Porosty lze označit jako kulturní (převážně borové) deriváty na stanovištích teplomilných bazifilních doubrav, s výhradami řazených do sv. *Quercion petraeae*.

Zařazení současných sekundárních borových porostů do společenstev lesostepních borů sv. *Festuco-Pinion sylvestris* Passarge 1968 (cf. as. *Festuco-Pinetum sylvestris* varianta *Cirsium acaulon*), kterým se blíží celou řadou diagnostických druhů, Chytrý (2013) vylučuje vzhledem k jejich vzniku na bývalých pastvinách na stanovištích doubrav, výše uvedenou variantu považuje za přechod mezi původními porosty reliktních stanovišť a v PP zastoupenými druhotnými porosty. Vzhledem k aktuální dřevinné skladbě a k navrhovanému managementu jsou však v současnosti prozatím alespoň rámcově zařazeny k lesostepním borům.

##### A2. Kulturní lesní porosty se stanovištně a geograficky nepůvodními dřevinami

Při S a V okraji jsou mladší skupiny s převahou listnáčů, zastoupena je lípa srdčitá (*Tilia cordata*), javor klen (*Acer pseudoplatanus*), buk lesní (*Fagus sylvatica*), lípa velkolistá (*Tilia platyphyllos*), dub červený (*Quercus rubra*), topol osika (*Populus tremula*), v JV části jsou zbytky kmenoviny smrku ztepilého (*Picea abies*), jednotlivě douglaska tisolistá (*Pseudotsuga menziesii*), v keřovém patru bez černý (*Sambucus nigra*). V podrostu převažují mezofilní až subacidofilní druhy, kromě teplomilnějších druhů, pronikajících ze sousedního boru, jsou zastoupeny svízele okrouhlohlavé (*Galium rotundifolium*), ostřice prstnatá (*Carex digitata* s. l.), lipnice hajní (*Poa nemoralis*), ostružiníky (*Rubus* sp. div.), jestřábník zední (*Hieracium murorum*), j. Lachenalův (*H. lachenalii*), j. savojský (*H. sabaudum*), strdivka nicí (*Melica nutans*), violka lesní (*Viola reichenbachiana*), violka Rivinova (*Viola riviniana*), černýš luční (*Melampyrum pratense*), bika bělavá (*Luzula luzuloides*), bika obecná (*Luzula divulcata*), zvonek kopřivolistý (*Campanula trachelium*), kakost smrdutý (*Geranium robertianum*), kuklík městský (*Geum urbanum*), mateřka trojžilná (*Moehringia trinervia*), sveřep Benekenův (*Bromus benekenii*), mléčka zední (*Mycelis muralis*), jahodník obecný (*Fragaria vesca*), ojediněle oman hnidák (*Inula conyzae*). Smíšený les s převahou smrku s příměsí borovice a vtroušeným modřínem. Listnáče jsou vtroušeny spíše ojediněle (buk lesní, dub letní, dub červený, lípa srdčitá, javor klen). Podrost je silně ochuzený nebo prakticky chybí, místy je silně ruderalizovaný nitrofilní vegetací (kopřiva, maliník, třtina křovištní, pcháč oset, a starček Fuchsův, bez černý).

Čurnová (2010) tyto porosty dále dělí na les s chudým podrostem a les s ruderálním podrostem.

Kulturní deriváty na stanovištích společenstev sv. *Quercion petraeae*.

### A3. Paseková vegetace s kulturními výsadbami

Dvě oddělené plochy při V hranici přírodní památky s výsadbami se zastoupením smrku, dubu, buku a lípy. Paseková bylinná vegetace se zastoupením původních lesních druhů. Dominují kopřiva dvoudomá (*Urtica dioica*), třtina křovištní (*Calamagrostis epigeios*), tořice japonská (*Torilis japonica*), kakost smrdutý (*Geranium robertianum*), svízel přítula (*Galium aparine*), ostružiníky (*Rubus* sp. div.), starček vejčitý (*Senecio ovatus*), příměs tvoří náprstník červený (*Digitalis purpurea*), rozrazil lékařský (*Veronica officinalis*), ostřice měkkoostenná (*Carex muricata* s. l.), jahodník obecný (*Fragaria vesca*), válečka prapořitá (*Brachypodium pinnatum*), klinopád obecný (*Clinopodium vulgare*), řimbaba chocholičnatá (*Pyrethrum corymbosum*), kerblík lesní (*Anthriscus sylvestris*), svízel bílý (*Galium album*), vrbovka chlumní (*Epilobium collinum*), čičorka pestrá (*Securigera varia*), šťovík tupolistý (*Rumex obtusifolius*), mateřka trojžilná (*Moehringia trinervia*), zvonek broskvolistý (*Campanula pesicifolia*), z. okrouhlolistý (*C. rotundifolia*), srha laločnatá (*Dactylis glomerata*), ostřice prstnatá (*Carex digitata* s. l.), starček lesní (*Senecio sylvaticus*), mléčka zední (*Mycelis muralis*), divizny (*Verbascum thapsus*, *V. phlomoides*, *V. lyschnitis*).

Společenstva z rámce tř. *Epilobietea angustifolii*, nejvíce odpovídající as. *Rubio idaei-Calamagrostietum arundinaceae* a as. *Digitali-Senecietum ovati* z rámce sv. *Fragarion vescae*, místy s příměsí druhů bohatších stanovišť (doubrav).

### B. Lesní lemy s širokolistým trávnikem s válečkou prapořitou a křovinami

Druhově bohatá lemová společenstva při J, JZ a S okraji přírodní památky. Dominuje válečka prapořitá (*Brachypodium pinnatum*), příměs tvoří řimbaba chocholičnatá (*Pyrethrum corymbosum*), jetel alpský (*Trifolium alpestre*), j. prostřední (*T. medium*), j. horský (*T. montanum*), řepík lékařský (*Agrimonia eupatoria*), kostřava ovčí (*Festuca ovina*), pryšec chvojka (*Euphorbia cyparissias*), hlaváč fialový (*Scabiosa columbaria*), jahodník trávence (*Fragaria viridis*), čičorka pestrá (*Securigera varia*), krvavec menší (*Sanguisorba minor*), devaterník velkokvětý tmavý (*Helianthemum grandiflorum* ssp. *obscurum*), svízel syříšťový (*Galium verum*), bedrník obecný (*Pimpinella saxifraga*), chrpa luční (*Centaurea jacea*), ch. čekánek (*C. scabiosa*), česnek planý (*Allium oleraceum*), třeslice prostřední (*Briza media*), klinopád obecný (*Clinopodium vulgare*), silenka obecná (*Silene vulgaris*), srpek obecný (*Falcaria vulgaris*), jitrocel prostřední (*Plantago media*), violka srstnatá (*Viola hirta*), v. chlumní (*Viola collina*), třezalka tečkovaná (*Hypericum perforatum*), barborka obecná (*Barbarea vulgaris* s. l.), ovsík vyvýšený (*Arrhenatherum elatius*), kozinec sladkolistý (*Astragalus glycyphyllos*), řebříček obecný (*Achillea millefolium* s. l.), vikev ptačí (*Vicia cracca*), lnice květel (*Linaria vulgaris*), tořice japonská (*Torilis japonica*), lipnice úzkolistá (*Poa angustifolia*), trojzubec poléhavý (*Danthonia decumbens*), kručinka německá (*Genista germanica*), chrastavec rolní (*Knautia arvensis*), divizna knotovkovitá (*Verbascum lychnitis*), zvonek řepkovitý (*Campanula rapunculoides*), ostřice chabá (*Carex flacca*), vítod chocholatý (*Polygala comosa*), máchelka srstnatá olysálá (*Leontodon hispidus* ssp. *glabratus*), len počistivý (*Linum catharticum*), tolce dětelová (*Medicago lupulina*), kopretina irkutská (*Leucanthemum ircutianum*), čilimníkovec černající (*Lembotropis nigricans*). V travnatých porostech maloplošné fragmenty s rozvolněnou sporadickou vegetací - mateřidouška polejovitá (*Thymus pulegioides*), bojínek tuhý (*Phleum phleoides*), smělek jehlancovitý (*Koeleria pyramidata*), pamětník rolní (*Acinos arvensis*), rozchodník ostrý (*Sedum acre*), vzácně violka písečná (*Viola rupestris*), jestřábník chlupáček (*Hieracium pilosella*), mochna jarní (*Potentilla tabernaemontani*), m. stříbrná (*P. argentea*), úročník bolhoj (*Anthyllis vulneraria*), voskovka menší (*Cerinth minor*), lnička drobnoplodá divoká (*Camelina microcarpa* ssp. *sylvestris*), pupava bezlodyžná (*Carlina acaulis*), štírovec růžkatý (*Lotus corniculatus*), zběhovcec lesní (*Ajuga genevensis*), zvonek okrouhlolistý (*Campanula rotundifolia*), rozrazil lékařský (*Veronica officinalis*), dutohlávký (*Cladonia* sp. div.), mechorosty (*Tortella* sp.?).

Při J hranici lem porostlý trnkou obecnou (*Prunus spinosa*), vtroušeně hloh (*Crataegus* sp.), ojedinělý exemplář zplanělého keře žanovce měchýřníku (*Colutea arborescens*). Významný je výskyt růží - r. polní bělokvětá (*Rosa agrestis* var. *albiflora*), r. oválnolistá (*R. elliptica*), r. šípková pravá (*Rosa canina* subsp. *canina*) a r. podhorská šedá (*R. dumalis* subsp. *coriifolia*).

Syntaxonomicky se jedná o pestré mozaiku bazofilních společenstev, širokolisté trávniky lze přiřadit k as. *Carlino acaulis-Brometum erecti* z rámce sv. *Bromion erecti*, s přechody ke společenstvům mezofilních lemů z rámce sv. *Trifolion medii* (nejspíše as. *Trifolium medii-Agrimonieta eupatoria*), na mělkých půdách jsou vyvinuty fragmenty mezernatých společenstev z rámce sv. *Alyso alyssoidis-Sedion* (druhovou garniturou nejbližší k as. *Alyso alyssoidis-Sedetum*). Fragmenty křovin lze syntaxonomicky přiřadit do sv. *Berberidion* (nejbližší as. *Pruno spinosae-Ligustretum vulgaris*).

*Pozn.:* při S okraji ZCHÚ je v ochranném pásmu malá, druhově bohatá loučka se společenstvy z rámce sv. *Bromion erecti*, s podobným druhovým složením jako luční lem při západním okraji, významný je hojný výskyt ostřice chabé (*Carex flacca*), sasanky lesní (*Anemone sylvestris*) a hořečku brvitého (*Gentianopsis ciliata*), který zde byl v r. 2002 a 2009 dosti hojný (Paulič). Dále byl doložen výskyt vzácné zárazy zardělé (*Orobancha kochii*), která zde byla nalezena pouze v r. 2004, od té doby již ne. Z dalších významných druhů zde roste zimostrázek alpský (*Polygala chamaebuxus*), krvavec menší (*Sanguisorba minor*), voskovka menší (*Cerinth minor*), úročník bolhoj (*Anthyllis vulneraria*), třeslice prostřední (*Briza media*), pupava bezlodyžná (*Carlina acaulis*), smělek jehlancovitý (*Koeleria pyramidata*), vítod chocholatý (*Polygala comosa*), devaterník velkokvětý tmavý (*Helianthemum grandiflorum* subsp. *obscurum*), hlaváč fialový (*Scabiosa columbaria*), řimbaba chocholičnatá (*Pyrethrum corymbosum*), len počistivý (*Linum catharticum*) aj. Plocha zarůstá křovinami s převahou trnky (*Prunus spinosa*) a náletem a výsadbami lesních dřevin, ojedinělý exemplář jalovce obecného (*Juniperus communis*).

## **Navrhované rozšíření PP**

### **A. Lesní porosty**

#### **A1. Bazifilní teplomilné doubravy (borové kulturní deriváty)**

Současné porosty nelze na rozdíl od borových porostů ve stávající PP označit za deriváty bazifilních teplomilných doubrav vzhledem k jejich původu. Jedná se o první generaci lesa na původních pastvinách, a proto je nutno je považovat za nepůvodní výsadby na jiných než lesních stanovištích. V přehledu přírodních stanovišť soustavy Natura 2000 v předchozím textu jsou v přírodním biotopu L6.4 ponechány s výhradami vzhledem ke sporadickému zastoupení zvláště chráněných a ohrožených druhů v podrostu a k zastoupení druhově bohatých travnatých okrajových lemů zejména při Z a V hranici.

Jedná se o les kulturního původu, ve stromovém patru zcela převládá borovice lesní (*Pinus sylvestris*), místy s vyšším zastoupením smrku. V podrostu dominuje válečka prapořitá (*Brachypodium pinnatum*), ojediněle se vyskytuje užanka lékařská (*Cynoglossum officinale*), jalovec obecný (*Juniperus communis*), krušík tmavočervený (*Epipactis atrorubens*), v minulosti je udáván kociánek dvoudomý (*Antennaria dioica*), v současnosti pravděpodobně vymizel. Druhově bohatší jsou lemové trávníky v okrajových částech porostů při Z a V okraji, kde k podrostu válečky přistupují druhy suchých bazifilních trávníků – vítod chocholatý (*Polygala comosa*), řepík lékařský (*Agrimonia eupatoria*), jahodník trávnice (*Fragaria viridis*), hrachor lesní (*Lathyrus sylvestris*), hlaváč fialový (*Scabiosa columbaria*), čičorka pestrá (*Securigera varia*), pryšec chvojka (*Euphorbia cyparissias*), chrastavec rolní (*Knautia arvensis*), mateřídouška polejovitá (*Thymus pulegioides*), snědek jehlancovitý (*Koeleria pyramidata*), devaterník velkokvětý tmavý (*Helianthemum grandiflorum* subsp. *obscurum*), pupava bezlodyžná (*Carlina acaulis*), třezalka tečkovaná (*Hypericum perforatum*), krvavec menší (*Sanguisorba minor*), ojediněle i hořeček brvitý (*Gentianopsis ciliata*), sasanka lesní (*Anemone sylvestris*), tolice srpovitá (*Medicago falcata*), ožanka hroznatá (*Teucrium botrys*) a len počistivý (*Linum catharticum*). Při JV okraji se vyskytují nežádoucí nepůvodní druhy kustovnice cizí (*Lycium barbarum*) a trnovník akát (*Robinia pseudacacia*). Porosty lze označit jako kulturní (převážně borové) deriváty na potenciálních stanovištích teplomilných bazifilních doubrav, v této práci s výhradami řazených do sv. *Quercion petraeae*.

Zařazení současných sekundárních borových porostů do společenstev lesostepních borů sv. *Festuco-Pinion sylvestris* Passarge 1968 (cf. as. *Festuco-Pinetum sylvestris* varianta *Cirsium acaulon*), kterým se blíží celou řadou diagnostických druhů, Chytrý (2013) vylučuje vzhledem k jejich vzniku na bývalých pastvinách na stanovištích doubrav, výše uvedenou variantu považuje za přechod mezi původními porosty reliktních stanovišť a v PP zastoupenými druhotnými porosty. Vzhledem k aktuální dřevinné skladbě a k navrhovanému managementu jsou však v současnosti prozatím alespoň rámcově zařazeny k lesostepním borům.

#### **A2. Kulturní lesní porosty se stanovištně a geograficky nepůvodními dřevinami**

Zde jsou zařazeny části lesních porostů s vyšším zastoupením smrku a modřínu, v podrostu bez zastoupení zvláště chráněných a ohrožených druhů, s uniformním podrostem válečky prapořité. V S části jsou ředinaté, s ruderalizovaným podrostem. Při V hranici jsou menší skupiny s mladými výsadbami borovice (kultury).

Kulturní deriváty na stanovištích společenstev sv. *Quercion petraeae*.

## B. Širokolisté trávníky s válečkou prapořitou a křovinami

Druhově bohatá travní společenstva při JZ-JV okraji přírodní památky (okolí bývalého vápencového lomku a loučka). Dominuje válečka prapořitá (*Brachypodium pinnatum*), v příměsi smělek jehlancovitý (*Koeleria pyramidata*), jetel prostřední (*Trifolium medium*), j. horský (*T. montanum*), řepík lékařský (*Agrimonia eupatoria*), pryšec chvojka (*Euphorbia cyparissias*), hlaváč fialový (*Scabiosa columbaria*), jahodník trávnice (*Fragaria viridis*), čičorka pestrá (*Securigera varia*), krvavec menší (*Sanguisorba minor*), devaterník velkokvětý tmavý (*Helianthemum grandiflorum* subsp. *obscurum*), svízel syřišťový (*Galium verum*), chrpa čekánek (*Centaurea scabiosa*), ch. latnatá (*C. stoebe*), česnek planý (*Allium oleraceum*), třeslice prostřední (*Briza media*), klinopád obecný (*Clinopodium vulgare*), silenka obecná (*Silene vulgaris*), srpek obecný (*Falcaria vulgaris*), jitrocel prostřední (*Plantago media*), violka srstnatá (*Viola hirta*), v. chlumní (*Viola collina*), třezalka tečkovaná (*Hypericum perforatum*), ovsík vyvýšený (*Arrhenatherum elatius*), chrastavec rolní (*Knautia arvensis*), vítod chocholatý (*Polygala comosa*), len počistivý (*Linum catharticum*), oman hnidák (*Inula conyzae*), tolíce srpovitá (*Medicago falcata*), t. měňavá (*M. x varia*), poměrně početná je populace sasanky lesní (*Anemone sylvestris*). V travnatých porostech maloplošné fragmenty s rozvolněnou sporadickou vegetací – mateřídouška polejovitá (*Thymus pulegioides*), bojínek tuhý (*Phleum phleoides*), smělek jehlancovitý (*Koeleria pyramidata*), kostřava žlábkovitá (*Festuca rupicola*), pamětník rolní (*Acinos arvensis*), rozchodník ostrý (*Sedum acre*), jestřábník chlupáček (*Hieracium pilosella*), mochna jarní (*Potentilla tabernaemontani*), lipnice cibulkatá (*Poa bulbosa*), úročník bolhoj obecný (*Anthyllis vulneraria* subsp. *pseudovulneraria*), pupava bezlodyžná (*Carlina acaulis*), p. obecná (*C. vulgaris*), vzácně violka písečná (*Viola rupestris*), ožanka hroznatá (*Teucrium botrys*) a len počistivý (*Linum catharticum*). Po ploše loučky místy jednotlivé dřevinné nárosty borovice lesní (*Pinus sylvestris*), smrku ztepilého (*Picea abies*), třešně ptačí (*Prunus avium*), hlohu (*Crataegus* sp.), při okrajích místy lem porostlý trnkou obecnou (*Prunus spinosa*), vtroušeně hloh. V lomku vzrostlé nárosty borovice, jasanu, třešně ptačí, jabloně domácí, keřové nárosty trnky, bezu černého.

Syntaxonomicky se jedná o pestroutou mozaiku bazifilních společenstev, širokolisté trávníky lze přiřadit k as. *Carlino acaulis-Brometum erecti* z rámce sv. *Bromion erecti*, s přechody ke společenstvům mezofilních lemmů z rámce sv. *Trifolion medii* (nejspíše as. *Trifolion medii-Agrimonieta eupatoria*), na mělkých půdách jsou vyvinuty fragmenty mezernatých společenstev z rámce sv. *Alyssoidis-Sedion* (druhovou garniturou nejbližší k as. *Alyssoidis-Sedum*). Fragmenty křovin lze syntaxonomicky přiřadit do sv. *Berberidion* (nejbližší as. *Pruno spinosae-Ligustretum vulgaris*).

## C. Skalní trávníky

Druhově bohatá skalní společenstva na horních hranách bývalého vápencového lomku. Zastoupeny jsou netřesk výběžkatý pravý (*Jovibarba globifera* subsp. *globifera*), tolíce srpovitá (*Medicago falcata*), pryšec chvojka (*Euphorbia cyparissias*), hlaváč fialový (*Scabiosa columbaria*), krvavec menší (*Sanguisorba minor*), chrpa latnatá (*Centaurea stoebe*), třezalka tečkovaná (*Hypericum perforatum*), oman hnidák (*Inula conyzae*), tařice kališní (*Alyssum alyssoides*), pamětník rolní (*Acinos arvensis*), rozchodník ostrý (*Sedum acre*), jestřábník chlupáček (*Hieracium pilosella*), mochna jarní (*Potentilla tabernaemontani*), ožanka hroznatá (*Teucrium botrys*), hadinec obecný (*Echium vulgare*), sleziník routička (*Asplenium ruta-muraria*). Při okrajích a na bázi svahů jednotlivé až skupinové dřevinné nárosty borovice, smrku, třešně ptačí, hlohu (*Crataegus* sp.), růže šípkové (*Rosa canina* agg.). Syntaxonomicky se jedná o bazifilní vegetaci efemér a sukulenty z rámce sv. *Alyssoidis-Sedion* (druhovou garniturou nejbližší k as. *Alyssoidis-Sedum*).

## D. Segetální plevelová vegetace

V blízkosti hranic navrhovaného rozšíření byla při terénní obhlídce v červnu 2018 (Paulič a Wimmer) v přilehlém ječném poli (49°17'36.752"N, 13°56'47.600"E) nalezena bohatá populace ohroženého sveřepu japonského (*Bromus japonicus*) -/C4a/C1/LC a menší populace sveřepu stoklasy (*Bromus secalinus*) -/C1t/C1/CR.

## Cévnaté rostliny

Hlavním předmětem ochrany podle zřizovacího předpisu je význačná lokalita silně ohroženého rostlinného druhu – vstavače bledého (*Orchis pallens*), jedině naleziště v jižní polovině Čech.

Pro úplnost je opět uvedena tabulka zpracovaná podle předchozího inventarizačního průzkumu a nálezové databáze AOPK, doplněné údaji z floristických průzkumů R. Pauliče (s odkazem na botanické

průzkumy J. Moravce z padesátých let). Jsou zde uvedeny všechny zvláště chráněné a ohrožené taxony dosud zjištěné na ploše PP. Údaje z databáze jsou doplněny o vlastní ověření (W). Kategorie ohrožení podle vyhlášky MŽP 395/1992 Sb.: KO = kriticky ohrožený, SO = silně ohrožený, O = ohrožený. Kategorie podle Červeného seznamu ČR (IUCN): CR = kriticky ohrožený, EN = ohrožený, VU = zranitelný, NT = téměř ohrožený, LC = málo dotčený, DD = taxon s nedostatečnými údaji. Kategorie červeného seznamu a červené knihy jižní části Čech je uvedena kódem u jednotlivých druhů. Kategorie podle červeného seznamu (Grulich 2017): C1 = kriticky ohrožený, C2 = silně ohrožený (t – předpokládaný úbytek historických lokalit 50-90 %, r – taxon na 6-20 lokalitách, C2b – taxon na některých lokalitách zanikl nebo se na nich jeho populace výrazně zmenšila), C3 = ohrožený, C4a = vzácnější taxony vyžadující pozornost – blízké ohrožení, C4b = vzácnější taxony vyžadující pozornost – dosud nedostatečně prostudované (zmenšující se populace). Kategorie podle červené knihy (Lepší P. a kol. 2013): C1 = kriticky ohrožené, C2 = silně ohrožené, C3 = ohrožené či zranitelné, C4 = vzácnější taxony vyžadující další pozornost, D2 = nedokonale známé taxony.

### **Stávající PP**

<b>název druhu</b>	<b>stupeň ohrožení podle vyhl. 395/ Červeného seznamu ČR Grulich 2017/ Lepší a kol. 2013/ IUCN</b>	<b>aktuální početnost nebo vitalita populace v ZCHÚ</b>	<b>popis biotopu druhu /zdroj, poznámka</b>
<b><i>Adonis aestivalis</i> hlaváček letní</b>	-/C3/C1/NT	vzácně, (do 10 ex.)	pole při Z okraji PP/P
<b><i>Anemone sylvestris</i> sasanka lesní</b>	O/C2b/C2/EN	několik desítek ex. při Z a JZ hranici PP, hojný výskyt 50-80 ex. v OP při SZ okraji PP	JZ – Z světlý okraj lesního porostu, teplomilný trávník při SZ výběžku PP/A, Č, M, W
<b><i>Aphanes arvensis</i> nepatrnc rolní</b>	-/C3/C4/NT	jednotlivě	pole v OP při Z okraji PP/P
<b><i>Carduus nutans</i> bodlák nicí</b>	-/C4a/-/NT	ojediněle	ruderalní travinobylinný porost v OP při JZ okraji PP/W
<b><i>Carex digitata</i> var. <i>pallens</i> ostřice prstnatá bledoplevá</b>	-/C4b/D2/DD	roztroušeně	teplomilné trávníky a lesní lem při Z okraji PP/A (sub <i>C. pallens</i> ), W
<b><i>Caucalis platycarpus</i> subsp. <i>platycarpus</i> dejvorec velkoplodý</b>	-/C2b/C1/VU	jednotlivě	pole v OP při Z okraji PP/CH, Mo (sub. <i>C. appula</i> )
<b><i>Centaureum erythraea</i> zeměžluč okolkatá</b>	-/C4a/C4/LC	do deseti ex.	paseky u V okraje PP/Č, Mo
<b><i>Cerinth minor</i> voskovka menší</b>	-/C4a/C3/LC	jednotlivé ex. až bohatý trs (OP)	menší nezapojená plocha (mez) u SZ lesního okraje, ojediněle mezernatý suchý trávník při Z hranici PP, loučka v OP u S okraje/Č, M, W
<b><i>Cynoglossum officinale</i> užanka lékařská</b>	-/-/C3/-	jednotlivě několik desítek ex.	v borové kmenovině při J a JZ okraji PP, ojediněle okraje pasek ve V části PP/Č, M, W, P
<b><i>Epipactis atrorubens</i> kruštík tmavočervený</b>	O/C3/C3/NT	vzácně	les/P, Mo

<b>název druhu</b>	<b>stupeň ohrožení podle vyhl. 395/Červeného seznamu ČR Grulich 2017/ Lepší a kol. 2013/ IUCN</b>	<b>aktuální početnost nebo vitalita populace v ZCHÚ</b>	<b>popis biotopu druhu /zdroj, poznámka</b>
<i>Erigeron muralis</i> turan pozdní	-/-/C3/-	vzácně	na polní cestě v OP při Z okraji PP/P
<i>Euphorbia exigua</i> prýsec drobný	-/C4a/C3/NT	jednotlivě	na poli v OP při Z okraji PP/P, Mo
<i>Fumaria vaillantii</i> zemědým Vaillantův	-/-/C1/DD	několik rostlin	na poli v OP při SZ okraji PP/P
<i>Galium boreale</i> subsp. <i>boreale</i> svízel severní	-/C4a/C4/LC	ojediněle	ojediněle paseky ve V části PP/Č
<i>Gentianopsis ciliata</i> hořeček brvitý	-/C3/C3/VU	roztroušeně	na loučkách v OP při SZ okraji PP/A, P, Mo (sub. <i>Gentiana ciliata</i> )
<i>Juniperus communis</i> subsp. <i>communis</i> jalovec obecný	-/C3/C3/NT	1 ex.	nejsevernější výběžek PP/Č, W, P, Mo
<i>Luzula divulgata</i> bika obecná	-/-/C4/-	jednotlivě až roztroušeně	les/P
<i>Melampyrum arvense</i> černýš rolní	-/C3/C2/VU	vzácně	na loučkách v OP při SZ okraji PP/P, Mo
<i>Orchis pallens</i> vstavač bledý	SO/C2b/C1/EN	několik desítek (okolo 40-50) jedinců (z toho kvetoucích 8 – 2002, 0 – 2003, 8 – 2007, 1 – 2009, 12 – 2010, 2 – 2018, 32 – 2021)	bývalá mez při S hranici PP/A, Č, M, W, P, Mo (poprvé zaznamenán J. Moravcem a V. Chánem 17.5.1955)
<i>Orobanche kochii</i> záraza zardělá	-/C3/C1/NT	1 ex.	na loučce v OP při SZ okraji PP/P, Mo (sub. <i>O. major</i> ), naposledy nalezena v r. 2004
<i>Phleum phleoides</i> bojínek tuhý	-/-/C4/-	roztroušeně až hojně	světlý borový les v Z části PP, teplomilný trávník při SZ výběžku PP/Č, M, W, P
<i>Platanthera bifolia</i> vemeník dvoulistý	O/C3/C4/VU	velmi vzácně	les/P
<i>Polygala chamaebuxus</i> zimostrázek alpský	O/C3/C3/NT	roztroušeně až hojně ve skupinkách	světlý borový porost v Z části PP, teplomilný trávník při SZ výběžku PP/A, Č, M, W, P, Mo (sub. <i>Chamaebuxus alpestris</i> )
<i>Rosa agrestis</i> var. <i>albiflora</i> růže polní bělokvětá	-/C4b/-/DD	ojediněle	lem borového lesa podél Z-SZ hranice PP/P
<i>Rosa elliptica</i> růže oválnolistá	-/C4b/-/DD	ojediněle, jednotlivé ex.	lem borového lesa podél Z-SZ hranice PP, ojediněle v lese při S hranici PP/Č, M, W, P

<b>název druhu</b>	<b>stupeň ohrožení podle vyhl. 395/ Červeného seznamu ČR Grulich 2017/ Lepší a kol. 2013/ IUCN</b>	<b>aktuální početnost nebo vitalita populace v ZCHÚ</b>	<b>popis biotopu druhu /zdroj, poznámka</b>
<b><i>Scabiosa columbaria</i> hlaváč fialový</b>	-/C3/C2/NT	jednotlivě, do 20 ex. v PP i OP	JZ světlý okraj lesního porostu, teplomilný trávník při SZ výběžku PP/A, Č, M, W, P, Mo
<b><i>Scorzonera humilis</i> hadí mord nízký</b>	-/C4a/C4/LC	cca 10 kvetoucích ex. v PP i OP	okraj paseky ve V části PP, bezlesí v OP při S hranici PP/Č
<b><i>Silene noctiflora</i> silenka noční</b>	-/C4a/C3/NT	vzácně	na poli v OP při Z okraji PP/P
<b><i>Teucrium botrys</i> ožanka hroznatá</b>	-/C3/C2/NT	jednotlivě	naposledy zaznamenána Moravcem (1956)
<b><i>Trifolium alpestre</i> jetel alpský</b>	-/-/C3/-	roztroušeně	světlý borový les v JZ části PP, teplomilný trávník při Z okraji PP /Č, M, W, P, Mo
<b><i>Valerianella dentata</i> subsp. <i>dentata</i> kozlíček zubatý</b>	-/C4a/-/LC	jednotlivě	na poli v OP při Z okraji PP/P
<b><i>Verbena officinalis</i> sporýš lékařský</b>	-/C3/C2/NT	jednotlivě	rumiště při JZ okraji PP/P
<b><i>Veronica teucrium</i> rozrazil ožankový</b>	-/C4a/C3/LC	jednotlivě	naposledy zaznamenána Moravcem (1956)
<b><i>Veronica triloba</i> rozrazil trojlaločný</b>	-/C2t/C2/VU	jednotlivě několik ex., vzácně	pole v OP při Z okraji PP, travnatá cesta při JJZ okraji PP/P, Mo
<b><i>Vicia tenuifolia</i> vikev tenkolistá</b>	-/-/C3/-	menší skupinka	trnkové křoviny při JZ okraji PP/P
<b><i>Viola rupestris</i> violka písečná</b>	-/C3/C1/NT	jednotlivě	menší nezapojená plocha u SZ lesního okraje/M, W

Zdroje: A – Albrecht 2003, Č – Čurnová 2010, P – Procházková, mapování biotopů 2002), M(W) – Mejstřík 2007, doplněno vlastními údaji (W – Wimmer 2007, 2018), P – Paulič 2001-2017, CH – Chán 20021, Mo – Moravec 1946-1957.

Celkem bylo v předchozích průzkumech a nálezové databázi uvedeno 35 druhů zvláště chráněných nebo ohrožených rostlin. Z toho 5 druhů je chráněno vyhl. 395/1992 Sb. v kategorii silně ohrožené (SO) 1 druh a ohrožené (O) 4 druhy.

V Červeném seznamu ČR je uvedeno celkem 28 druhů (v kategorii C2b 3, v kat. C2t 1, v kat. C3 13, v kat. C4a 8, v kat. C4b 3), v Červené knize květeny jižní části Čech je uvedeno celkem 32 druhů (v kategorii C1 6, v kat. C2 6, v kat. C3 12, v kat. C4 7 taxony a v kategorii D2 1 taxon). Kategorie dle IUCN: EN 2, VU 5, NT 13, LC 6 a DD 4 druhy.

Z regionálně významnějších a diagnostických druhů, které nejsou zařazeny mezi zvláště chráněné či ohrožené druhy, v území rostou: *Carex montana*, *Brachypodium pinnatum*, *Polygala comosa*, *Clinopodium vulgare*, *Pyrethrum corymbosum*, *Securigera varia*, *Agrimonia eupatoria*, *Anthyllis vulneraria*, *Koeleria pyramidata*, *Linum catharticum*, *Lathyrus sylvestris*, *Carex flacca*, *Trifolium montanum*.

Albrecht (2003) z území uvádí taxon *Rubus saxatilis*, který nebyl v posledních průzkumech ověřen a jehož výskyt je stanovištně nepravděpodobný (zřejmě záměna za *Rubus cespitosus*).

# Navrhované rozšíření PP (Zbuš)

název druhu	stupeň ohrožení podle vyhl. 395/ Červeného seznamu ČR Grulich 2017/ Lepší a kol. 2013/ IUCN	aktuální početnost nebo vitalita populace v ZCHÚ	popis biotopu druhu /zdroj, poznámka
<i>Anemone sylvestris</i> sasanka lesní	O/C2b/C2/EN	několik desítek ex. při Z a JZ hranici PP, hojný výskyt 50-80 ex. v OP při SZ okraji PP	J – JV a SV světlý okraj lesního porostu, teplomilný trávník v okolí lomku /P+W
<i>Antennaria dioica</i> kociánek dvoudomý	-/C2t/C2/EN		les – S část/Pr
<i>Botrychium lunaria</i> vratička měsíční	O/C2b/C2/VU	roztroušeně	suché trávníky na dně lomku /P
<i>Bromus japonicus</i> sveřep japonský	-/C1t/C1/CR	menší populace	v ječném poli v OP při V hranici PP
<i>Carduus nutans</i> bodlák nicí	-/C4a/-/NT	ojediněle	SV travnatý okraj lesního porostu, ruderalní travinobylinný porost v OP při JV okraji PP/P+W
<i>Cynoglossum officinale</i> užanka lékařská	-/-/C3/-	jednotlivě	v borové kmenovině při J a JV okraji PP, ojediněle uvnitř lesního porostu a při okrajích pasek ve V části PP/, P+W
<i>Epipactis atrorubens</i> kruštík tmavočervený	O/C3/C3/NT	vzácně	les/P
<i>Gentianella praecox</i> subsp. <i>bohemica</i> hořeček mnohotvarý český	K/C1t/C1/CR	vzácně	v minulosti (2011-2012) na dně lomku po předchozí disturbanci půdního krytu
<i>Gentianopsis ciliata</i> hořeček brvitý	-/C3/C3/VU	roztroušeně	jednotlivě na loučkách v okolí lomku a v SV travnatém okraji PP/P, Pr
<i>Jovibarba globifera</i> subsp. <i>globifera</i> netřesk výběžkatý pravý	-/C3/C3/NT	ojediněle.	horní okraje stěn v lomku /P+W
<i>Juniperus communis</i> subsp. <i>communis</i> jalovec obecný	-/C3/C3/NT	1 ex.	les/P
<i>Medicago falcata</i> tolice srpovitá	-/-/C3/LC	roztroušeně až hojně	JZ – JV okraje lesního porostu, teplomilné trávníky v okolí lomku /P+W
<i>Phleum phleoides</i> bojínek tuhý	-/-/C4/LC	roztroušeně až hojně	JZ – Z a SV světlý okraj lesního porostu, teplomilný trávník v okolí lomku /P+W
<i>Poa bulbosa</i> lipnice cibulkatá	-/-/C3/LC	roztroušeně	teplomilný trávník v J cípu PP/P
<i>Rosa agrestis</i> var. <i>albiflora</i>	-/C4b/-/DD	vzácně	lem borového lesa při JZ cípu PP/P+W



název druhu	stupeň ohrožení podle vyhl. 395/ Červeného seznamu ČR Grulich 2017/ Lepší a kol. 2013/ IUCN	aktuální početnost nebo vitalita populace v ZCHÚ	popis biotopu druhu /zdroj, poznámka
<b>růže polní bělokvětá</b>			
<b><i>Scabiosa columbaria</i></b> <b>hlaváč fialový</b>	-/C3/C2/NT	roztroušeně	JZ – JV okraje lesního porostu, teplomilné trávníky v okolí lomku /P+W
<b><i>Taraxacum cristatum</i></b> <b>pampeliška hřebínkatá</b>	-/C4a/-/LC	několik rostlin	suché trávníky na dně lomku /P
<b><i>Taraxacum plumbeum</i></b> <b>pampeliška franská</b>	-/C3/-/VU	několik rostlin	suché trávníky na dně lomku /P
<b><i>Teucrium botrys</i></b> <b>ožanka hroznatá</b>	-/C3/C2/NT	jednotlivě	JZ – JV okraje lesního porostu, teplomilné trávníky v okolí lomku /P+W
<b><i>Veronica teucrium</i></b> <b>rozrazil ožankový</b>	-/C4a/C3/LC	jednotlivě	JZ – JV okraje lesního porostu, teplomilné trávníky v okolí lomku /P+W
<b><i>Veronica triloba</i></b> <b>rozrazil trojlaločný</b>	-/C2t/C2/VU	jednotlivě několik ex., vzácně	ruderalní travinobylinný porost v OP při JV okraji PP/P
<b><i>Viola rupestris</i></b> <b>violka písečná</b>	-/C3/C1/NT	jednotlivě vzácně	menší nezapojená plocha v bazifilním trávníku v J části PP/P

Zdroje: P – Paulič 2001-2017, Pr – Procházková (mapování biotopů Natura 2000), doplněno a ověřeno při aktualizaci (W+P – Wimmer et Paulič 2018).

Celkem bylo v předchozích průzkumech a nálezové databázi uvedeno 23 druhů zvláště chráněných nebo ohrožených rostlin. Z toho 5 druhů je chráněno vyhl. 395/1992 Sb. v kategorii kriticky ohrožené (KO) 1 druh a ohrožené (O) 4 druhy.

V Červeném seznamu ČR je uvedeno celkem 19 druhů (v kategorii C1t 1, v kat. C2b 2, v kat. C2t 2, v kat. C3 9, v kat. C4a 4, v kat. C4b 1), v Červené knize květeny jižní části Čech je uvedeno celkem 19 druhů (v kategorii C1 2, v kat. C2 6, v kat. C3 10, v kat. C4 1 taxon). Kategorie dle IUCN: CR 1, EN 2, VU 4, NT 8, LC 6 a DD 1 druh.

Je potřeba ještě zmínit druh *Artemisia scoparia* (pelyněk metlatý) -/C1t/C1/EN, který se v minulosti vyskytoval na horním okraji vápencového lomku, poprvé jej zde našel v červnu 1916 Karel Domin společně s Fr. Schustlerem, naposledy zde byl dokladován v roce 1960 (V. Chán; J. Moravec). Dále lze zmínit bohatý výskyt vstavače kukačky (*Orchis morio*) SO/C1b/C2/CR, který se ještě v polovině 80. let vyskytoval v trávnících na Z svazích vrchu Zbuš, ale v posledních 20 letech již nebyl zaznamenán bohužel vůbec.

Z regionálně významnějších a diagnostických druhů, které nejsou zařazeny mezi zvláště chráněné či ohrožené druhy, v území rostou: *Asplenium ruta-muraria*, *Carex flacca*, *Brachypodium pinnatum*, *Polygala comosa*, *Securigera varia*, *Agrimonia eupatoria*, *Anthyllis vulneraria*, *Trifolium montanum*, *Artemisia absinthium*, *Inula conyzae*, *Centaurea stoebe*, *Festuca rupicola*, *Koeleria pyramidata*, *Lathyrus sylvestris*, *Sanguisorba minor*.

## Živočichové

Na území PP Sedlina dosud nebyl prováděn žádný systematický inventarizační zoologický průzkum. Následující text obsahuje údaje použité z nálezové databáze AOPK.

název druhu	aktuální početnost nebo vitalita populace v ZCHÚ	kategorie podle vyhlášky č. 395/1992 Sb.	popis biotopu druhu, další poznámky
<b><i>Bombus</i> sp. čmelák</b>	?	O	?

Použité zkratky

Červený seznam ČR: CR – kriticky ohrožený druh, EN – ohrožený, VU – zranitelný, NT – téměř ohrožený, LC – málo dotčený; vyhl. 395/1992 Sb.: KO – kriticky ohrožený druh, SO – silně ohrožený, O – ohrožený.

Albrecht (2003) z území uvádí teplomilné prvky jako jsou dlouhonoska *Bombylius fimbriatus*, bahnomilka *Limonia hercegovinae* a vrtalka *Aulagromyza zernyi*, která zde má jedinou známou lokalitu v České republice.

### 11.6. K cílům ochrany

Cílem ochrany v celé PP je udržení hlavního předmětu ochrany, zachování vysoké druhové diverzity a ochrana genofondu chráněných a ohrožených druhů.

Navržené managementové zásahy a opatření směřují ke splnění krátkodobých i dlouhodobých cílů péče o navrženou PP.

### A. ekosystémy

<b>ekosystém:</b>	<b>L6.4</b> Středoevropské bazifilní teplomilné doubravy→cf. <b>L8.2</b> Lesostepní bory (sekundární porosty bez syntaxonomického zařazení)		
<b>indikátory cílového stavu</b>	<b>aktuální hodnoty indikátorů a zhodnocení stavu a trendu vývoje ekosystému ve vztahu k provedené péči a působícím vlivům</b>		
rozloha ekosystému max. 10 ha	Zachování kulturního derivátu s převahou borovice, místy s převahou dubu a dalších listnáčů, místy s plošnými keřovými nárosty, nové holiny zalesňovat pouze dřevinami přirozené skladby, podíl borovice postupně vzhledem k povaze stanoviště lesostepního boru (doporučeno AOPK) zachovat, při obnově zalesňovat borovicí s dubem, důsledná ochrana lokality vstavače bledého. V minulém plánu péče byla navrhována opatření vedoucí ke změně dřevinné skladby ve prospěch dubu a buku (postupná redukce zastoupení borovice v nejstarších kmenovinách), v současnosti je navrhováno borové kmenoviny zachovat do jejich maximálního fyzického věku.		
	<b>stav:</b>	dobrý	
	<b>trend vývoje:</b>	setrvalý	
přítomnost vývojových fází ekosystému	Největší zastoupení mají borové kulturní deriváty v mýtném věku, ve střední části je pruh slabé listnaté kmenoviny s odpovídající dřevinnou skladbou i strukturou, ve V části jsou menší skupiny s výsadbami listnáčů ve fázi mlazin, u kterých se předpokládá postupná výchova a úprava dřevinné skladby ve prospěch dubu a buku. V následujících deseti letech se nepředpokládají výrazné změny v zastoupení věkových fází, jedinými změnami bude zalesnění kalamitních holin dubem a bukem, na stanovištích charakteru lesostepního boru borovicí		
	<b>stav:</b>	dobrý	
	<b>trend vývoje:</b>	zlepšující se	

klasifikace stupně přirozenosti "les přírodní"	Ve stupni 4 "les nově ponechaný přírodnímu vývoji" je vymezený pruh při JZ okraji stávající PP, dlouhodobě se zde nehospodaří, má druhově bohatý bylinný i keřový podrost, a proto je navrhován k převedení z porostní půdy do bezlesí. Sekundární borové kmenoviny jsou zařazeny do stupně 5 "les významný pro biodiverzitu" vzhledem k druhově bohatému bylinnému a keřovému podrostu se zastoupením ZCHOD. Mladší lesní porosty ve stádiu slabých kmenovin a mlazin s převahou dřevin přirozené skladby jsou zařazeny do stupně 6 "les produkční – stanovištně původní", v dlouhodobém výhledu se počítá s jeho převedením do stupně 3 "les přírodě blízký". Pouze malý porost smrku je zařazen do stupně 7 "les nepůvodní", vzhledem k probíhající kůrovcové kalamitě lze předpokládat, že bude v dohledné době vytěžen a následně zalesněn dřevinami odpovídající dřevinné skladby. Současné nezalesněné holiny nejsou hodnoceny, lze však předpokládat, že vzhledem k doporučeným opatřením budou zalesněny dřevinami přirozené skladby nebo částečně převedeny do bezlesí.	
	<b>stav:</b>	dobrý
	<b>trend</b>	setrvalý
	<b>vývoje:</b>	

<b>ekosystém:</b>	<b>K3 Vysoké mezofilní a xerofilní křoviny</b>	
<b>indikátory cílového stavu</b>	<b>aktuální hodnoty indikátorů a zhodnocení stavu a trendu vývoje ekosystému ve vztahu k provedené péči a působícím vlivům</b>	
rozloha ekosystému max. 10 %	Plocha křovin se od posledního mapování podstatně zvětšila vzhledem k silnému prořezání borových kmenovin v JZ části stávající PP a vzniku nových pasek a holin. V případě silnějšího plošného rozvoje bude potřeba redukce plošných nárostů s převahou bezu a trnky, s ponecháváním cenných taxonů růží a hlohů.	
	<b>stav:</b>	dobrý
	<b>trend</b>	setrvalý
	<b>vývoje:</b>	
výskyt specifických druhů <i>Crataegus</i> sp. a <i>Rosa</i> sp. (r. polní bělokvětá <i>Rosa agresis</i> var. <i>albiflora</i> , <i>R. oválnolistá</i> <i>R. elliptica</i> a r. podhorská šedá ( <i>R. dumalis</i> subsp. <i>coriifolia</i> ).	Ohrožení zastoupených druhů nehrozí, přítomny jsou všechny jejich vývojové fáze od zmlazení po prosychající a odumírající jedince.	
	<b>stav:</b>	dobrý
	<b>trend</b>	setrvalý
	<b>vývoje:</b>	
zastoupení v ekotonu lesního okraje	Nejvýznamnější je zastoupení v linii lesního okraje při Z hranici stávající PP a při Z a J okraji navrhovaného rozšíření (Zbuš). V ředinách a světlinách borových porostů (popř. na holinách a zalesněných pasekách) převažují pasečné a ruderalní druhy ( <i>Sambucus</i> sp.)	
	<b>stav:</b>	dobrý
	<b>trend</b>	setrvalý
	<b>vývoje:</b>	

<b>ekosystém:</b>	<b>T3.4D</b> Šírokolisté suché trávníky, porosty bez význačného výskytu vstavačovitých a bez jalovce obecného ( <i>Juniperus communis</i> ), <b>T6.2A</b> Bazofilní vegetace efemér a sukulentů, porosty s netřeskem výběžkatým ( <i>Jovibarba globifera</i> ), <b>S1.1</b> Štěrbínová vegetace vápnitých skal a drolin, <b>T4.2</b> Mezofilní bylinné lemy, <b>T5.5</b> Acidofilní trávníky mělkých půd	
<b>indikátory cílového stavu</b>	<b>aktuální hodnoty indikátorů a zhodnocení stavu a trendu vývoje ekosystému ve vztahu k provedené péči a působícím vlivům</b>	
rozloha ekosystému (min 8 %)	Plocha mozaiky zastoupených biotopů (převažuje T3.4D) zůstává od posledního plánu zhruba stejná (s použitím údajů z mapování biotopů soustavy Natura 2000). Druhové spektrum zůstává dlouhodobě stabilní, poměrně vysoké je zastoupení diagnostických druhů, včetně ZCHOD.	
	<b>stav:</b>	dobrý
	<b>trend vývoje:</b>	setrvalý
výskyt specifických druhů <i>Anemone sylvestris</i> , <i>Carex flacca</i> , <i>Gentianopsis ciliata</i> , <i>Orobancha kochii</i> , <i>Polygala chamaebuxus</i> , <i>Cerinth minor</i> , <i>Scabiosa columbaria</i> aj.	Počet jedinců jednotlivých taxonů se zdá být v posledních letech stabilní (Paulič).	
	<b>stav:</b>	dobrý
	<b>trend vývoje:</b>	setrvalý
rozloha roztroušených křovin	V současnosti jsou plochy dotčených ekosystémů porostlé nepravidelně roztroušenými nárosty křovin a stromů se zastoupením přirozených druhů ( <i>Rosa</i> sp., <i>Crataegus</i> sp., <i>Prunus spinosa</i> , <i>Prunus avium</i> , <i>Malus domestica</i> , <i>Pinus sylvestris</i> , ojediněle <i>Juniperus communis</i> )	
	<b>stav:</b>	dobrý
	<b>trend vývoje:</b>	setrvalý
úplná absence invazních druhů	V současné době nejsou ekosystémy ohroženy žádným invazním či ruderalním druhem.	
	<b>stav:</b>	dobrý
	<b>trend vývoje:</b>	setrvalý

## B. druhy

<b>druh:</b>	vstavač bledý ( <i>Orchis pallens</i> )	
<b>indikátory cílového stavu</b>	<b>aktuální hodnoty indikátorů a zhodnocení stavu a trendu vývoje druhu ve vztahu k provedené péči a působícím vlivům</b>	
počet kvetoucích jedinců	Několik desítek (okolo 40-50) jedinců (z toho kvetoucích 8 – 2002, 0 – 2003, 8 – 2007, 1 – 2009, 12- 2010, 2 - 2018, zhruba 30 – 2020). V současnosti je patrný trend rozrůstání populace, daný jednak odtěžením sousedního lesního porostu, a tudíž výraznému prosvětlení lokality a jednak pravidelnou péčí (oplocenka, výhrab, vyřezávání ostružiníku)	
	<b>stav:</b>	dobrý
	<b>trend vývoje:</b>	zlepšující se
péče o populaci	Péče o populaci spočívá v pravidelném výhrabu na jaře (III-IV) a na podzim (X), s důsledným odstraňováním nárostů ostružiníku ( <i>Rubus</i> sp.), který je silně invadující a porůstá většinu plochy současné oplocenky.	
	<b>stav:</b>	dobrý
	<b>trend vývoje:</b>	setrvalý

V minulosti bylo v lesních porostech hospodařeno běžným způsobem, část kmenovin byla odtěžena a zalesněna směsí smrku a listnáčů. Z hlediska ochrany přírody nejceněnější porosty s borovicí s bohatým podrostem, ty jsou dlouhodobě ponechávány bez zásahu.

Závěry pro další postup lze shrnout do následujících bodů:

#### Stávající PP

- dokončit přeměnu lesních porostů s převahou smrku na porosty se zastoupením dubu;
- do managementu zahrnout i cennou loučku v OP při SZ okraji PP;
- nadále pokračovat ve managementu plochy s výskytem vstavače bledého.

#### Navrhované rozšíření PP

- borové porosty ponechat bez zásahu, vytěžení zbytkového zastoupení smrku;
- část bývalé holiny J od vrcholové kóty nezalesňovat, převést do bezlesí (cenné bazifilní trávníky s vystupujícím vápencovým podloží);
- v lokalitě bývalého vápencového lomku vyřezat nežádoucí dřevinné nárosty a nálety a zavést speciální management pro hořeček český (narušování půdního krytu, sečení).

Cíl ochrany je formulován v souladu s ustanoveními § 36 odst. 2 zákona, tak, aby bylo zajištěno zachování předmětu ochrany v příznivém stavu.

### **11.7. K návrhu bližších ochranných podmínek**

Bližší ochranné podmínky PP jsou navrženy v souladu s ustanovením § 44 odst. 3 zákona a jsou nastaveny tak, aby umožnily orgánu ochrany přírody usměrňovat činnosti, které nejsou zcela ošetřeny základními ochrannými podmínkami PP a mohly by vést k nežádoucím změnám dochovaného stavu přírodního prostředí.

### **11.8. K jednotlivým bližším ochranným podmínkám**

ad a) a b) *povolovat změny druhu pozemků nebo způsobů jejich využití, povolovat a provádět změny vodního režimu pozemků, povolovat a umisťovat nové stavby.*

Předmět ochrany PP je vázán na stávající druh a způsob využití pozemků. Proto změna druhu využití pozemků znamená potenciální ohrožení předmětu ochrany PP. Rovněž jakákoliv stavební činnost s sebou nese riziko poškození předmětu ochrany. Všechny výše uvedené činnosti je nutné vázat na souhlas orgánu ochrany přírody.

ad c) *zřizovat skládky jakýchkoli materiálů, kromě krátkodobého uložení dřevní hmoty na lesních pozemcích.*

Vzhledem k malé rozloze PP, mohou být lokality výskytu některých druhů nevhodným umístěním skládky i malého rozsahu nebo krátké doby trvání vážně poškozeny nebo zcela zničeny.

ad d) *umisťovat nová myslivecká zařízení (krmeliště, vnadiště, újediště, slaniska apod.).*

Myslivecká zařízení mohou být zdrojem nežádoucího zvýšení trofie v území a možného zavlékání semen stanovištně nepůvodních druhů rostlin, včetně druhů invazních. Cílem tohoto opatření není vyloučení mysliveckého hospodaření z plochy přírodní památky, pouze jeho usměrnění na místa, kde zřízení potřebných zařízení nebude mít negativní dopad na předměty ochrany PP.

ad e) *hnojit pozemky, používat biocidy nebo závadné látky.*

Narušení chemismu a trofie území může omezit až znemožnit existenci druhů i společenstev uvedených v předmětu ochrany PP, zejména těch citlivých na chemismus prostředí či vázaných na stanoviště s nízkou trofickou úrovní. Hnojení vede k hromadění živin v půdě a postupnému nahrazení stanovištně původních druhů konkurenčně zdatnějšími rostlinami. Při aplikaci chemických látek (biocidů) pak dochází k přímé likvidaci rostlin a živočichů.

### **11.9. K vymezení hranice zvláště chráněného území**

Nově navržená hranice PP je vedena po hranicích stávajících parcel katastru nemovitostí a jednotek prostorového rozdělení leša. Hranici je třeba po celém obvodu vymežit pruhovým značením a tabulemi s malým státním znakem ČR, včetně tabulky s uvedením kategorie zvláště chráněného území, v souladu s vyhl. č. 45/2018 Sb. o plánech péče, zásadách péče a podkladech k vyhlášení, evidenci a označování chráněných území, ve znění pozdějších předpisů.

Novým vyhlášením bude změněna rozloha PP, oproti stávajícímu vymezení. Z původních 7,7552 ha na 11,1350 ha.

### **11.10. K vymezení ochranného pásma**

Ochranné pásmo se vyhláší k ochraně přírodní památky před nepříznivými vlivy. Nově je navrženo vyhlášení OP ve dvou segmentech navazujících na ZCHÚ, jedná se o minimalizovaný rozsah, s ohledem na charakter chráněných ploch a ekologickou hodnotu sousedních pozemků.

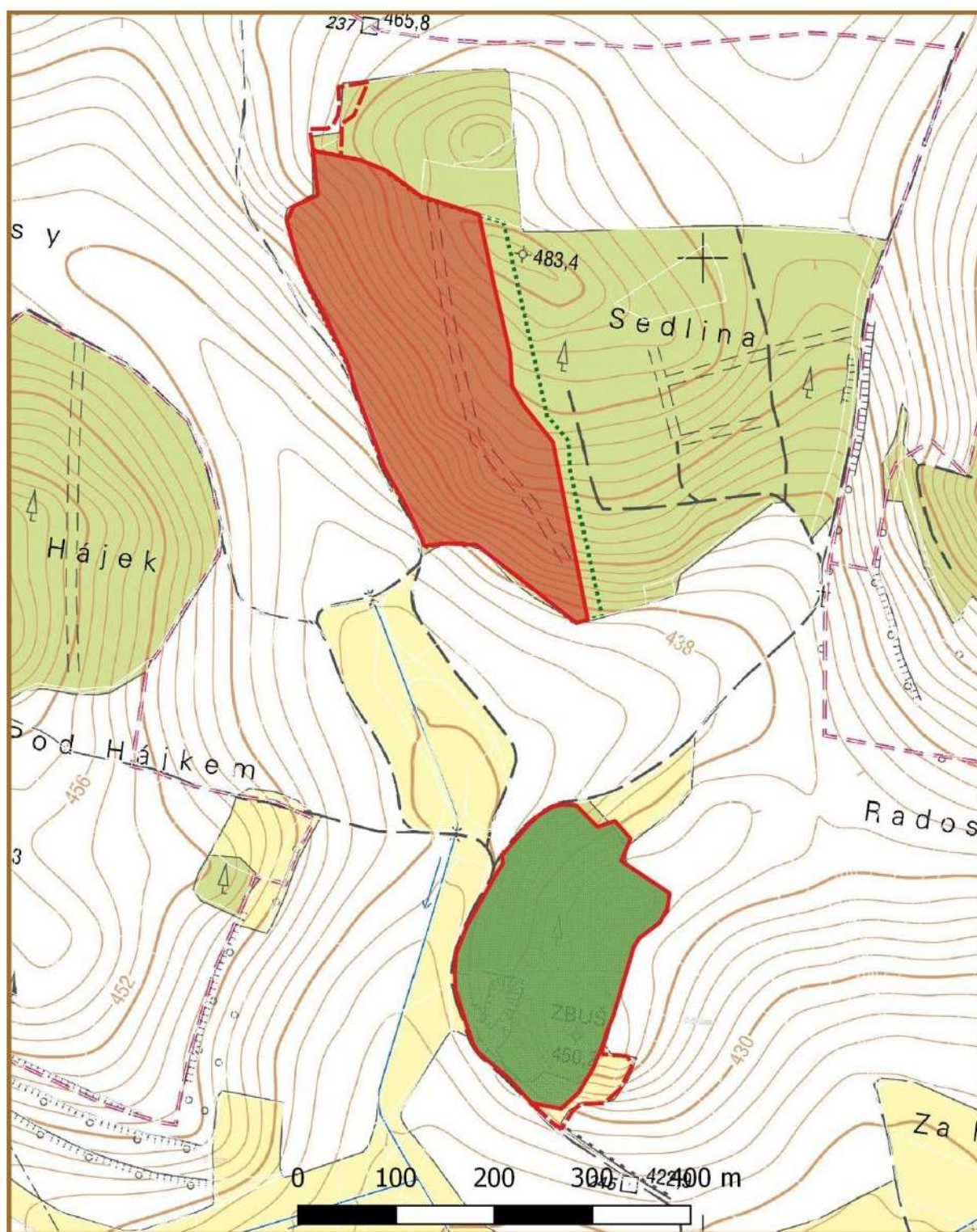
#### **Přílohy:**

Č. 1 – Orientační mapa PP

Č. 2 – Katastrální mapa se zákresem PP

Č. 3 – Lokalizace předmětů ochrany

**Příloha č. 1** – Orientační mapa PP Sedlina a jejího ochranného pásma



**Legenda:**



hranice stávající PP



hranice OP

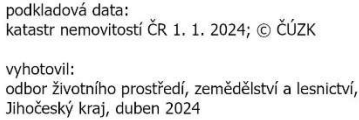


hranice navrženého rozšíření PP



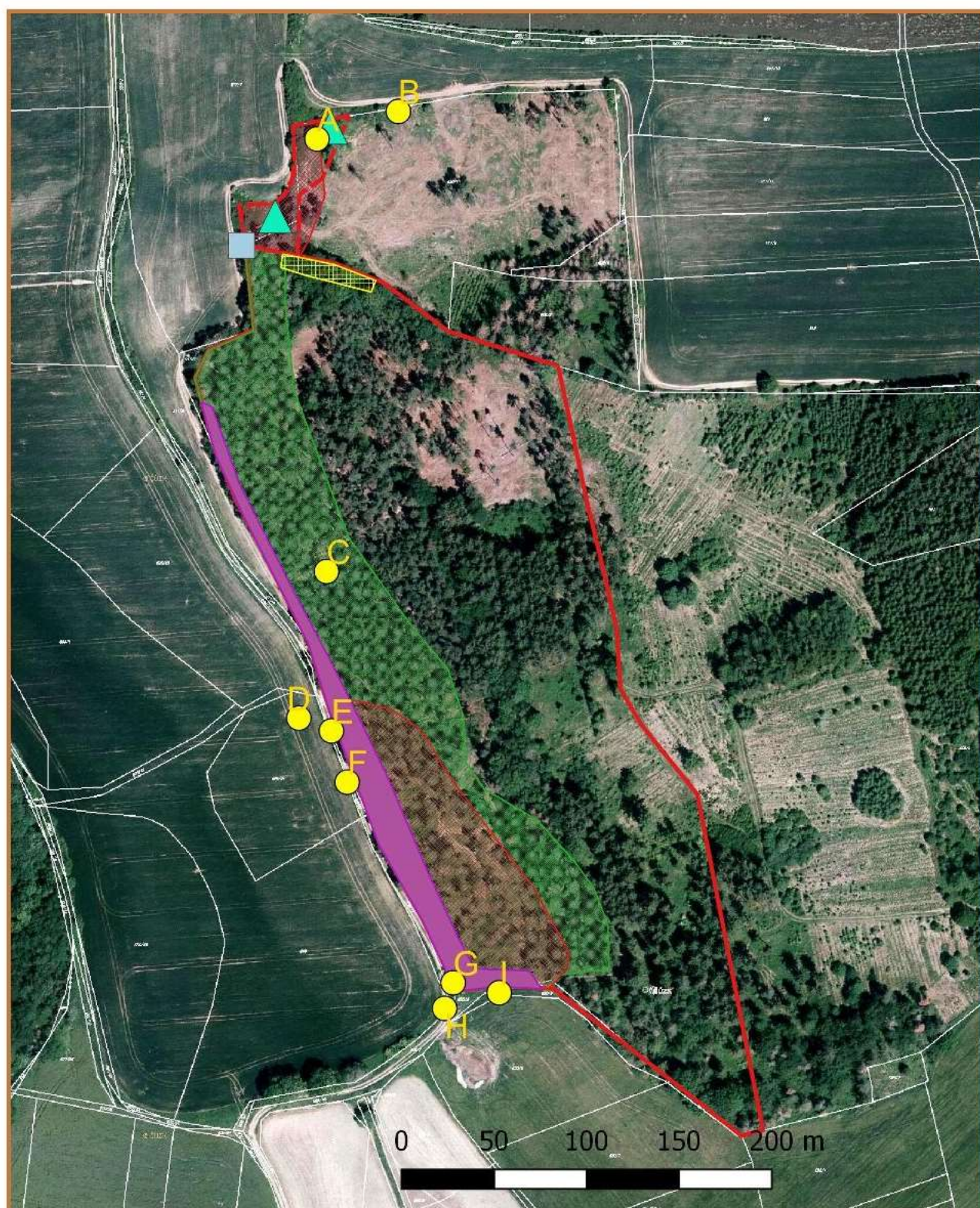






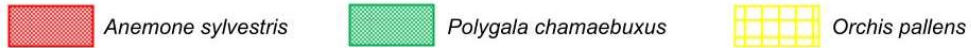


**Příloha č. 3 – Vymezení předmětů ochrany**



## Legenda:

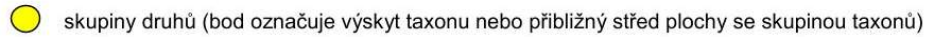
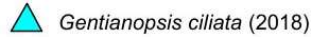
vymezení ZCHOD dle IP (Čurnová 2010)



vymezení Wimmer (2018)



vymezení Paulič (2001-2018)



A - *Anemone sylvestris*, *Melampyrum arvense*, *Orobancha kochii*, *Polygala chamaebuxus*, *Rosa elliptica*, *Scabiosa columbaria*, *Juniperus communis*, *Cerinth minor*, *Carex flacca*

B - *Cerinth minor*, *Fumaria vaillantii*

C - *Anemone sylvestris*, *Cynoglossum officinale*, *Epipactis atrorubens*, *Luzula divulgata*, *Phleum phleoides*, *Polygala chamaebuxus*, *Platanthera bifolia*, *Rosa elliptica*, *Scabiosa columbaria*, *Trifolium alpestre*

D - *Adonis aestivalis*, *Aphanes arvensis*, *Caucalis platycarpus*, *Euphorbia exigua*, *Silene noctiflora*, *Valeriana dentata*

E - *Cerinth minor*, *Rosa elliptica*, *Phleum phleoides*, *Trifolium alpestre*

F - *Cerinth minor*, *Erigeron muralis*

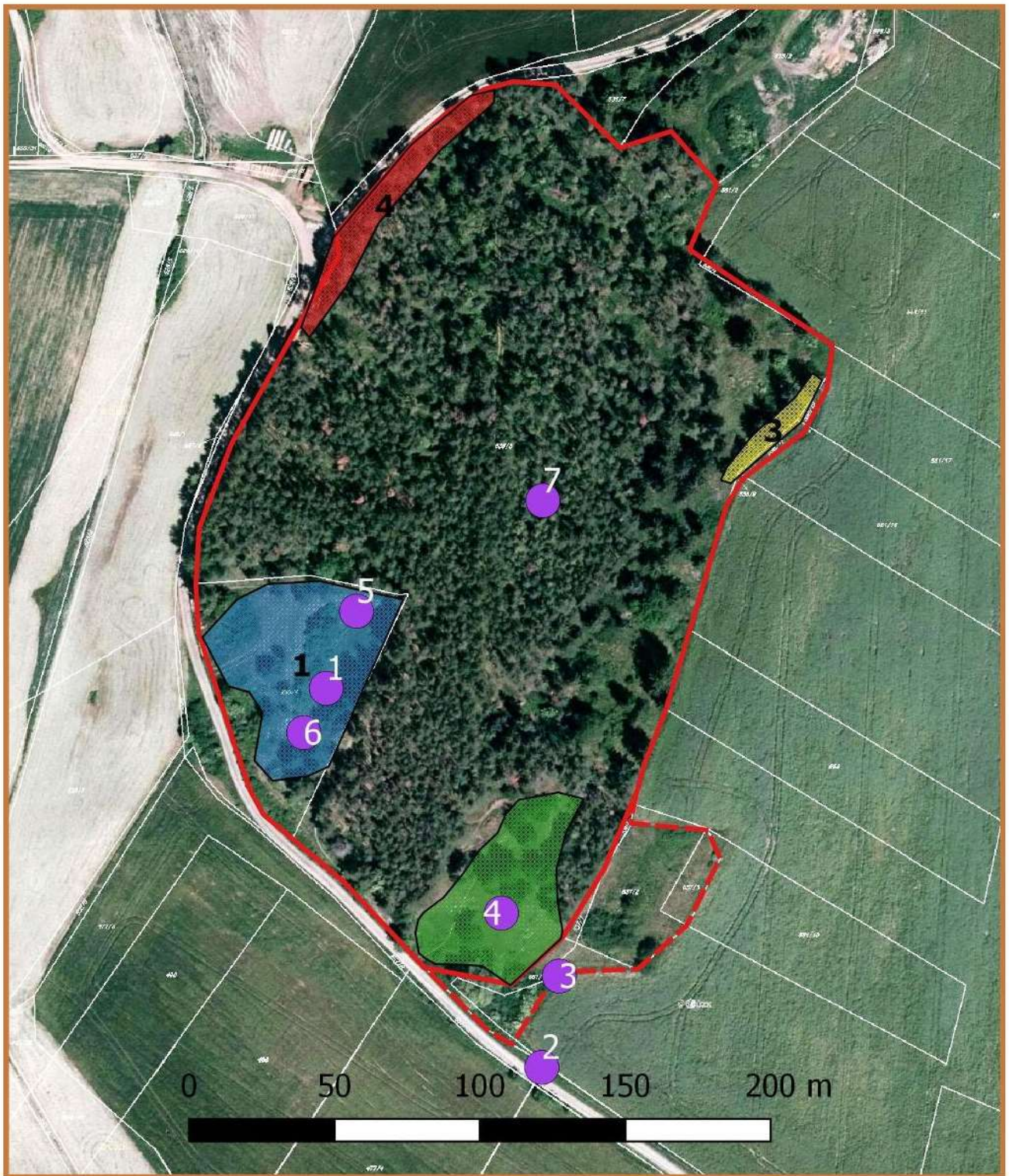
G - *Vicia tenuifolia*

H - *Verbena officinalis*

I - *Veronica triloba*, *Anemone sylvestris*







## Legenda:

- 1** Skupina 1: *Gentianella praecox* subsp. *bohemica*, *Botrychium lunaria*, *Veronica teucrium*, *Jovibarba globifera*, *Scabiosa columbaria*, *Medicago falcata*, *Taraxacum cristatum*, *T. plumbeum*, *Anemone sylvestris* Předmět ochrany
- 2** Skupina 2: *Anemone sylvestris*, *Viola rupestris*, *Poa bulbosa*, *Medicago falcata*, *M. x varia*, *Festuca rupestris*, *Teucrium botrys*, *Linum catharticum*, *Polygala comosa*, *Sanguisorba minor*, *Scabiosa columbaria* Předmět ochrany
- 3** Skupina 3: *Gentianopsis ciliata*, *Polygala comosa*, *Carduus nutans*
- 4** Skupina 3: druhově bohatý bazifilní trávník *Brachypodium pinnatum*, *Briza media*, *Carlina acaulis*, *Helianthemum grandiflorum* subsp. *obscurum*

**1** skupiny druhů (bod označuje výskyt taxonu nebo přibližný střed plochy se skupinou taxonů)

- 1 - *Botrychium lunaria*, *Veronica teucrium*  
2 - *Carduus nutans*, *Poa bulbosa*, *Veronica triloba*  
3 - *Veronica triloba*  
4 - *Poa bulbosa*, *Viola rupestris*  
5 - *Jovibarba globifera*, *Medicago falcata*, *Teucrium botrys*  
6 - *Gentianella praecox* subsp. *bohemica*, *Taraxacum cristatum*, *T. plumbeum*  
7 - *Juniperus communis*, *Cynoglossum officinale*, *Antennaria dioica*



navrhovaná hranice PP



navrhovaná hranice OP