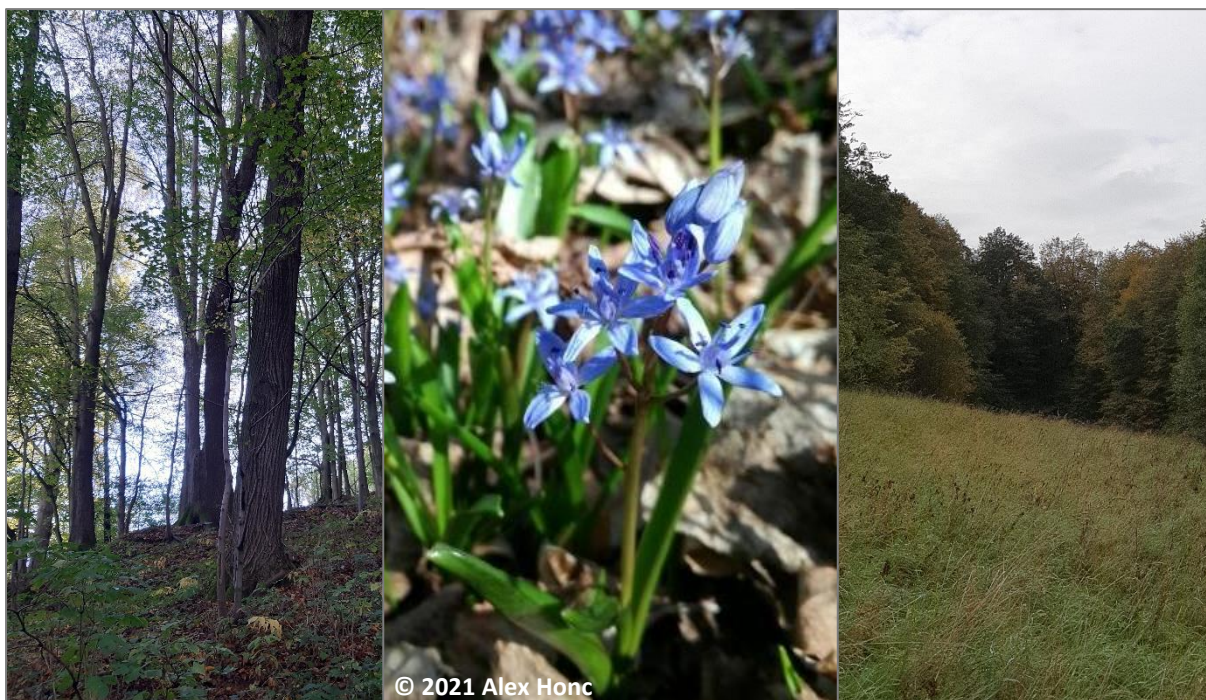


# **Plán péče o Přírodní památku U Vaňků**

**na období  
2024-2033**



**TŘI  
KAVKY**

Zpracoval v listopadu 2023 Tři Kavky z.s.

*Schváleno příslušným orgánem ochrany přírody, Krajským úřadem Zlínského kraje, odborem  
životního prostředí a zemědělství*

*Protokolem č.j. .... ze dne .....*

# Obsah

<b>1. Základní údaje o zvláště chráněném území .....</b>	<b>4</b>
1.1 Základní identifikační údaje .....	4
1.2 Údaje o lokalizaci území v rámci územně správního členění ČR.....	4
1.3 Vymezení území podle současného stavu katastru nemovitostí .....	5
1.4 Výměra území a jeho ochranného pásma .....	6
1.5 Překryv území s jiným typem ochrany.....	6
1.6 Kategorie IUCN.....	7
1.7 Předmět ochrany ZCHÚ.....	7
1.7.1 Předmět ochrany ZCHÚ podle zřizovacího předpisu.....	7
1.7.2 Předmět ochrany – současný stav.....	7
1.8 Cíl ochrany.....	8
<b>2. Rozbor stavu zvláště chráněného území s ohledem na předmět ochrany .....</b>	<b>9</b>
2.1 Popis území a charakteristika jeho přírodních poměrů .....	9
2.1.1 Stručný popis území a jeho přírodních poměrů.....	9
2.1.2 Přehled zvláště chráněných a významných ohrožených druhů rostlin a živočichů .....	9
2.1.3 Výčet a popis významných přirozených disturbančních činitelů působících v území v minulosti a současnosti .....	10
2.2 Historie využívání území a zásadní pozitivní i negativní vlivy lidské činnosti v minulosti a současnosti .....	10
2.3 Související plánovací dokumenty, správní akty a opatření obecné povahy .....	11
2.4 Současný stav zvláště chráněného území a přehled dílčích ploch .....	11
2.4.1 Základní údaje o lesích na lesních pozemcích .....	11
2.4.2 Základní údaje o plochách mimo lesní pozemky .....	11
2.5 Souhrnné zhodnocení stavu předmětů ochrany, výsledků předchozí péče, dosavadních ochrannářských zásahů do území a závěry pro další postup.....	12
<b>3. Plán zásahů a opatření.....</b>	<b>14</b>
3.1 Výčet, popis a lokalizace navrhovaných zásahů a opatření v ZCHÚ .....	14
3.1.1 Rámcové zásady péče o ekosystémy a jejich složky nebo zásady jejich jiného využívání .....	14
3.1.2 Podrobný výčet navrhovaných zásahů a činností v území .....	15
3.2 Zásady hospodářského nebo jiného využívání ochranného pásma včetně návrhu zásahů a přehledu činností .....	16
3.3 Zaměření a vyznačení území v terénu .....	16
3.4 Návrhy potřebných administrativně-správních opatření v území.....	16
3.5 Návrhy na regulaci rekreačního a sportovního využívání území veřejností .....	17
3.6 Návrhy na vzdělávací a osvětové využití území .....	17
3.7 Návrhy na průzkum či výzkum a monitoring předmětu ochrany území .....	17
<b>4. Závěrečné údaje .....</b>	<b>18</b>
4.1 Předpokládané orientační náklady hrazené orgánem ochrany přírody podle jednotlivých zásahů (druhů činností) .....	18
4.2 Použité podklady a zdroje informací.....	18
4.3. Podklady pro plán péče zpracoval .....	19

# 1. Základní údaje o zvláště chráněném území

## 1.1 Základní identifikační údaje

evidenční číslo:	2036
kategorie ochrany:	přírodní památka
název území:	U Vaňků
druh právního předpisu, kterým bylo území vyhlášeno:	Nařízení OkÚ Vsetín
orgán, který předpis vydal:	Okresní úřad Vsetín
číslo předpisu:	10/1999
datum platnosti předpisu:	22.02. 1999
datum účinnosti předpisu:	09.04. 1999

## 1.2 Údaje o lokalizaci území v rámci územně správního členění ČR

kraj:	Zlínský
okres:	Vsetín
obec s rozšířenou působností:	Vsetín
obec s pověřeným obecním úřadem:	Vsetín
obec:	Bystřička
katastrální území:	Bystřička II

### Příloha:

M1 – Orientační mapa s vyznačením území

### 1.3 Vymezení území podle současného stavu katastru nemovitostí

**Zvláště chráněné území:**

**Katastrální území\*: 617148, Bystřička II**

Číslo parcely podle KN	Číslo parcely podle PK nebo jiných evidencí	Druh pozemku podle KN	Způsob využití pozemku podle KN	Výměra parcely celková podle KN (m <sup>2</sup> )	Výměra parcely v ZCHÚ (m <sup>2</sup> )
273/25		Lesní pozemek		6 868	5 682
573		Trvalý travní porost		3 172 (3 240**)	3 240
446		Orná půda		1 967 (2 000**)	2 000
397/1		Lesní pozemek		1 244 (1 305**)	1 305
572		Trvalý travní porost		784	784
447		Lesní pozemek		326	326
574/2		Ostatní plocha	Neplodná půda	301 (291**)	291
445		Trvalý travní porost		248	248
<b>Celkem</b>					<b>13 876</b>

\* V KN není uvedena ochrana parcel jako ZCHÚ.

\*\* Údaj dle měření plochy parcely v GIS (mapový podklad WMS pro katastrální mapy, ČÚZK).

**Ochranné pásmo:**

**Katastrální území: 617148, Bystřička II**

Číslo parcely podle KN	Číslo parcely podle PK nebo jiných evidencí	Druh pozemku podle KN	Způsob využití pozemku podle KN	Výměra parcely celková podle KN (m <sup>2</sup> )	Výměra parcely v OP (m <sup>2</sup> )
448/1		Ostatní plocha	Ostatní komunikace	6 808	6 808
574/1		Trvalý travní porost		4 623 (4 741*)	4 741
444		Orná půda		3 370	3 370
571		Trvalý travní porost		2 437 (2 408*)	2 408
443/1		Orná půda		2 096	2 096
273/25		Lesní pozemek		6 868	1 180
462		Lesní pozemek		840 (860*)	860
461		Lesní pozemek		661 (650*)	650
448/2		Ostatní plocha	Neplodná půda	298 (270*)	270
<b>Celkem</b>					<b>22 383</b>

\* Údaj dle měření plochy parcely v GIS (mapový podklad WMS pro katastrální mapy, ČÚZK).

**Příloha:**

M2 – Katastrální mapa se zákresem ZCHÚ a jeho ochranného pásma

#### 1.4 Výměra území a jeho ochranného pásma

Druh pozemku	ZCHÚ plocha v ha	Vyhlášené OP plocha v ha	Způsob využití pozemku	ZCHÚ plocha v ha
lesní pozemky	0,7313	0,2690		
vodní plochy	0	0	zamokřená plocha	0
			rybník nebo nádrž	0
			vodní tok	0
trvalé travní porosty	0,4272	0,7149		
orná půda	0,2	0,5466		
ostatní zemědělské pozemky	0	0		
ostatní plochy	0,0291	0,7078	neplodná půda	0,0291
			ostatní způsoby využití	0
zastavěné plochy a nádvoří	0	0		
<b>plocha celkem</b>	1,3876	2,2383		

#### 1.5 Překryv území s jiným typem ochrany

národní park:	Ne
chráněná krajinná oblast (včetně zóny):	Ne
překryv s jiným typem ochrany:	CHOPAV Vsetínské vrchy
mezinárodní statut ochrany:	Ne
<u>Natura 2000</u>	
ptačí oblast:	Ne
evropsky významná lokalita:	Ne

## 1.6 Kategorie IUCN

IV – území pro péči o stanoviště/druhy

## 1.7 Předmět ochrany ZCHÚ

### 1.7.1 Předmět ochrany ZCHÚ podle zřizovacího předpisu

Listnatý les přirozenou skladbou dřevin a přilehlé louky s výskytem zvláště chráněných druhů rostlin, zejména s bohatou populací silně ohroženého druhu ladoňky karpatské.

### 1.7.2 Předmět ochrany – současný stav

#### A. ekosystémy

ekosystém	podíl plochy v ZCHÚ (%)	popis ekosystému	kód předmětu ochrany*
L3.3 Karpatská dubohabřina	53	Listnatý les v mírném svahu s přirozenou skladbou dřevin, ve stromovém patře převažuje habr obecný ( <i>Carpinus betulus</i> ), dub letní ( <i>Quercus robur</i> ) a lípa malolistá ( <i>Tilia cordata</i> ). V keřovém patře je dominantní střemcha obecná ( <i>Prunus padus</i> ), líska obecná ( <i>Corylus avellana</i> ) a hloh obecný ( <i>Crataegus laevigata</i> ). V bylinném patře se dále vyskytuje ostřice chlupatá ( <i>Carex pilosa</i> ), kokořík mnohokvětý ( <i>Polygonatum multiflorum</i> ), kopytník evropský ( <i>Asarum europaeum</i> ), lýkovec jedovatý ( <i>Daphne mezereum</i> ), lilie zlatohlavá ( <i>Lilium martagon</i> ), pryšec mandloňovitý ( <i>Euphorbia amygdaloides</i> ), ladoňka karpatská ( <i>Scilla cladnii</i> ) či prvosenka vyšší ( <i>Primula elatior</i> ).	a
T1.1 Mezofilní ovsíkové louky	30	Extenzivně obhospodařovaná louka s výskytem typických trav jako je ovsík vyvýšený ( <i>Arrhenatherum elatius</i> ), srha laločnatá ( <i>Dactylis glomerata</i> ), lipnice luční ( <i>Poa pratensis</i> ). Mezi přítomné dvouděložné rostliny patří například řebríček obecný ( <i>Achillea millefolium</i> ), jetel luční ( <i>Trifolium pratense</i> ), zvonek rozkladitý ( <i>Campanula patula</i> ), či kopretina bílá ( <i>Leucanthemum vulgare</i> ).	a

#### B. druhy

druh	stupeň ohrožení**	popis biotopu druhu v ZCHÚ a aktuální početnost nebo vitalita populace	kód předmětu ochrany*
Ladoňka karpatská ( <i>Scilla cladnii</i> )	VU - zranitelný	Druh se zde vyskytuje roztroušeně místy velmi hojně, a to zejména v ekotonu mezi lesem a loukou, dále v ochranném pásmu podél železniční trati (SZ část). Populace je vitální a činí odhadem (z náhodných pozorování) 20 tisíc jedinců.	a

\*\*stupeň ohrožení dle červených seznamů ČR: GRULICH V.& CHOBOT K. [eds.] (2017): Červený seznam ohrožených druhů České republiky. Cévnaté rostliny – Příroda, Praha, 35: 1–178.

\*kód předmětu ochrany:

a = předmět ochrany spadá pod definici předmětu ochrany dle zřizovacího předpisu ZCHÚ

b = předmět ochrany překrývající se EVL/PO (v závorce je uveden kód stanoviště dle vyhl. č. 166/2005 Sb., hvězdičkou (\*) jsou označena prioritní stanoviště a druhy)

c = další významný ekosystém nebo jeho složka, který je navržen k doplnění mezi předměty ochrany ZCHÚ (viz i kap. 3.4)

## 1.8 Cíl ochrany

### A. ekosystémy

ekosystém	cíl ochrany	indikátory cílového stavu
L3.3 Karpatská dubohabřina	Zachování ekosystému dubohabřiny o dostatečné rozloze, s reprezentativním výskytem přirozeného složení a vývojových fází lesa.	<ul style="list-style-type: none"> <li>přítomnost ekosystému min. na 53 % rozlohy ZCHÚ</li> <li>přirozené složení ekosystému</li> <li>přítomnost všech vývojových fází lesa (včetně ponechání mrtvého dřeva)</li> </ul>
T1.1 Mezofilní ovsíkové louky	Zachovat a zlepšit stávající stav mezofilní ovsíkové louky o dostatečné rozloze s reprezentativním výskytem typických druhů rostlin, bez přítomnosti expanzivních a invazních druhů.	<ul style="list-style-type: none"> <li>přítomnost ekosystému na 30 % rozlohy ZCHÚ</li> <li>přítomnost diagnostických druhů lučních rostlin definující společenstvo</li> <li>absence invazních či expanzivních druhů rostlin</li> </ul>

### B. druhy

druh	cíl ochrany	indikátory cílového stavu
ladoňka karpatská ( <i>Scilla cladnii</i> )	Zachovat a podpořit životaschopnou populaci ladoňky karpatské.	<ul style="list-style-type: none"> <li>počet kvetoucích jedinců (min. tisíce kusů) *</li> </ul>

\*Indikátor bude možné upřesnit na základě podrobného monitoringu o početnosti druhu, který v době psaní pp není k dispozici.



## 2. Rozbor stavu zvláště chráněného území s ohledem na předmět ochrany

### 2.1 Popis území a charakteristika jeho přírodních poměrů

#### 2.1.1 Stručný popis území a jeho přírodních poměrů

Přírodní památka se nachází v západní části obce Bystřička, na Z až SZ svahu kopce Březina. V těsné blízkosti se nachází železniční trať, křížící se se silnicí 57. Území je svažité s nadmořskou výškou 315–360 m n. m. Z hlediska standardní sítě pro mapování středoevropské flóry a fauny je území součástí mapového pole 6573.

Většinu plochy tvoří listnatý les s přirozenou skladbou a rozvolněným porostem – ve stromovém patře místy převažuje lípa srdčitá, místy habr obecný, dále jsou přimíšeny dub letní, javor klen, javor babyka, lípa velkolistá, borovice lesní, smrk ztepilý, dále také ojediněle trnovník akát a vrba křehká. V bylinném podrostu je bohatý výskyt ladoňky karpatské (výskyt v celém ZCHÚ včetně ochranného pásma podél železnice činí cca 20 tisíc rostlin), v samotném ZCHÚ je početnost menší. V území, se kromě lesních porostů vedených jako PUPFL, nachází také parcely s porostem dřevin, ty budou bez zásahu postupně formovány směrem k lesnímu ekosystému.

Třetinu území tvoří bezlesí, včetně nezpevněné cesty a udržované plochy pro účely parkování a přístupu ke stavbám ev. 252 a 251 (samotné stavby jsou již mimo ZCHÚ i OP). Tato udržovaná plocha je součástí lesního pozemku. Přítomná louka (v KN jako TTP) navazuje na les a je z dalších dvou stran ohraničená keřovými porosty. Luční společenstvo je zasaženo mírnou sukcesí a přítomností invazních a expanzivních druhů rostlin (třtina křovištní, zlatobýl kanadský, krabilice, maliník, či kopřiva dvoudomá).

Z hlediska geomorfologického členění je území součástí celeku Hostýnsko-vsetínská vrchovina, podcelek Vsetínské vrchy a okrsek Valašskobystřická vrchovina. Geobotanicky náleží do zóny dubohabrových hájů. Potenciální přirozenou vegetací se řadí ke karpatské ostřicové dubohabřině (*Carici pilosae*-Carpinetum) a fytogeograficky jde o Karpatské mezofytikum, okrsek Vsetínská kotlina. Geologickým podkladem území jsou flyšové vrstvy s vápnitými jílovci a glaukonitickými pískovci magurské skupiny přikrovů račanské jednotky (souvrství zlínské, vrstvy újezdecké). Půdním typem je kambizem mesobazická slabě oglejená.

#### 2.1.2 Přehled zvláště chráněných a významných ohrožených druhů rostlin a živočichů

druh	kategorie podle vyhlášky č. 395/1992 Sb.	stupeň ohrožení*	popis biotopu druhu v ZCHÚ a aktuální početnost nebo vitalita populace, další poznámky
<b>Plazi</b>			
slepýš křehký ( <i>Anguis fragilis</i> )	Silně ohrožený	NT – téměř ohrožený	Terénní pozorování, zdroj: DVORSKÝ M. (2008) Závěrečná zpráva projektu ZO č. 76/17 ČSOP 02031008 Mapování výskytu a ochrana plazů v okrese Vsetín.
<b>Rostliny</b>			
ladoňka karpatská ( <i>Scilla cladnii</i> )	Silně ohrožený	VU - zranitelný	Tisíce jedinců. Zdroj: ND OP, AOPK.
lilie zlatohlavá ( <i>Lilium martagon</i> )	Ohrožený	-	Desítky kusů v rámci listnatého lesa. Zdroj: ND OP, AOPK.

\* dle červených seznamů ČR:

### **2.1.3 Výčet a popis významných přirozených disturbančních činitelů působících v území v minulosti a současnosti**

#### **a) abiotické disturbanční činitele**

-

#### **b) biotické disturbanční činitele**

#### **Invazní a expanzivní druhy rostlin**

V rámci mezofilní ovsíkové louky dochází k výskytu třtiny křovištní, zlatobýlu kanadského, turanu ročního, kopřivy dvoudomé, krabilice, či maliníku. V důsledku toho tak dochází ke zhoršování kvality společenstva a potlačení typických dvouděložných rostlin.

### **2.2 Historie využívání území a zásadní pozitivní i negativní vlivy lidské činnosti v minulosti a současnosti**

#### **a) ochrana přírody**

Ochrana přírody je na území praktikována od roku 1999, kdy byla 22. 2. 1999 nařízením Okresního úřadu Vsetín zřízena přírodní památka U Vaňků. Praktická ochrana dosud spočívala zejména ve vymezení a označení hranic ZCHÚ, docházelo také ke kosení louky.

#### **b) lesní hospodářství**

Větší část území ZCHÚ (i OP) je tvořena lesem. Listnatý porost v OP byl zřejmě až do poloviny 20. století využíván jako pastvina, která později přirozenou sukcesí zarostla dřevinami a fyziognomicky vznikl lesní porost (dosud nezařízený). Zatímco JZ část ZCHÚ je součástí většího lesního celku, tak SV lesní část byla izolovaným remízem na strmém kamenitém svahu, kde nebyly podmínky pro zemědělské využití. Tento porost proto také nebyl v minulosti řádně obhospodařován oproti JV části, kde se lesnický hospodařilo.

#### **c) zemědělské hospodaření**

V minulých staletích došlo k odlesnění a následnému blokování sukcese lesa zemědělským obhospodařováním. V minulosti bylo upuštěno od zemědělského využití ploch v OP podél železnice, což vedlo k návratu lesního prostředí. Parcely nad hranou svahu jsou většinou stále užívány jako louky, pouze meze nejsou vypásané, takže zarostly dřevinnou vegetací. Na louce navazujících na listnatý les bylo v minulosti intenzivnější hnojení, po opuštění pozemků dochází k nevhodným sukcesním změnám příp. i ruderalizaci, zarůstání. V rámci OP se dále nachází extenzivní ovocný sad.

#### **d) myslivost**

ZCHÚ navazuje na větší lesní celek, který je obhospodařován jako honitba. V samotném ZCHÚ se nenalézají žádná myslivecká zařízení, charakter porostu tvoří kryt pro zvěř, avšak hlavně v JZ části může zmlazení zvyšovat potravní nabídku, což pak znesnadňuje přirozenou obnovu.

#### **e) rekreace a sport**

Vlastní území ZCHÚ, kromě výkonu práva myslivosti, může sloužit ke sběru hub. Kromě toho jsou v JZ okraji (mimo ZCHÚ) postaveny tři rekreační chaty, což se negativně projevuje drobnými skládkami organického materiálu v okraji ZCHÚ (kompostování trávy apod.), potenciálně pak v zavlečení nepůvodních druhů rostlin únikem ze zahrádek u chat. Územím vede více drobných pěšin a jedna větší nebezpečná cesta. Lokalitu navštěvují zejména místní obyvatelé k procházkám, případně návštěvníci ze širšího okolí, a to zejména v době kvetení ladoněk.

## 2.3 Související plánovací dokumenty, správní akty a opatření obecné povahy

- Územní plán Bystřička z roku 2015
- Rozbor udržitelného rozvoje území správního obvodu ORP Vsetín 2020
- Lesní hospodářské osnovy Vsetín 721801, platnost 2020–2029

## 2.4 Současný stav zvláště chráněného území a přehled dílčích ploch

### 2.4.1 Základní údaje o lesích na lesních pozemcích

Přírodní lesní oblast	41 – Hostýnsko-vsetínské vrchy a Javorníky
Lesní hospodářský celek / zařizovací obvod	721801 Vsetín
Výměra LHC (zařizovacího obvodu) v ZCHÚ (ha)	0,7313
Období platnosti LHP (LHO)	1.1.2020 – 31.12.2029
Organizace lesního hospodářství	LS Vsetín

### Přehled výměr a zastoupení souborů lesních typů

Přírodní lesní oblast:				
Soubor lesních typů (SLT)	Název SLT	Přirozená dřevinná skladba SLT*	Výměra (ha)	Podíl (%)
3B	Bohatá dubová bučina	JD 7-20, DB 5-30, BK 50-70, HB 0-10, JV 0-5, JS 0-2, LP 5-15, JL 0-1	0,5682	77,7
3A	Obohacená kamenitá lipodubová bučina	SM-+, JD 10-20, DB 3-25, BK 50-70, HB 0-10, JV +-20, JS+-1, LP 5-15, JL 0-3	0,1631	22,3
<b>Celkem</b>			<b>0,7313</b>	<b>100 %</b>

\*Zdroj: Pravidla hospodaření pro typy lesních přírodních stanovišť v evropsky významných lokalitách soustavy NATURA 2000. Ministerstvo životního prostředí, Praha. 2006, publikováno v edici PLANETA 2006, Ročník XIV, číslo 9/2006, ISSN 1801-6898

### Přílohy:

T1 - Popis lesních porostů a výčet plánovaných zásahů v nich

M3- Mapa dílčích ploch a objektů

M4 - Lesnická mapa typologická

M5 - Mapa stupňů přirozenosti lesních porostů

### 2.4.2 Základní údaje o plochách mimo lesní pozemky

Parcela č. 573 (TTP), s výskytem mezofilní ovsíkové louky, je místy rudealizovaná. Plocha není vedena jako dílčí půdní blok v rámci registru půdy LPIS (dílčí plocha C), vzhledem k předmětu ochrany a zajištění pravidelné péče by však mohla existovat motivace vlastníka (zemědělsky hospodařící subjekt) o tuto plochu, v rámci zemědělského dotačního systému, pečovat.

Parcela č. 446 (orná půda), byla v historii využívána patrně jako louka (rok 2000), aktuálně se zde nachází hustý porost křovin, který bude bez zásahu formován směrem k lesnímu porostu (dílčí plocha B). V těsné blízkosti je parcela č. 445 (TTP), v historii zde byl remíz křovin, aktuálně je napojen na porost křovin parcely č. 446.

Na parcelách č. 574/2 (ostatní plocha) a č. 572 (TTP) se nachází porost křovin a dřevin (díleč plocha D1 a D2).

### Přílohy:

T2 - Popis dílečích ploch a objektů mimo lesní pozemky a výčet plánovaných zásahů v nich

M3 - Mapa dílečích ploch a objektů

## 2.5 Souhrnné zhodnocení stavu předmětů ochrany, výsledků předchozí péče, dosavadních ochrannářských zásahů do území a závěry pro další postup

### A. ekosystémy

<b>ekosystém:</b>	L3.3 Karpatská dubohabřina	
<b>indikátory cílového stavu</b>	<b>aktuální hodnoty indikátorů a zhodnocení stavu a trendu vývoje ekosystému ve vztahu k provedené péči a působícím vlivům</b>	
Přítomnost ekosystému min. na 53 % rozlohy ZCHÚ	Plocha ekosystému se nezměnila a činí 53 % z celkové rozlohy ZCHÚ (dle přítomných SLT). V rámci stávajícího vymezení MZCHÚ lze plochu dále potenciálně navýšit, a to na parcelách č. 446 a 445, v tom případě by bylo nutné pozemky převést v KN jako lesní pozemky a zajistit tak kontinuální vývoj ekosystému na těchto plochách.	
	<b>stav:</b>	dobrý
	<b>trend vývoje:</b>	setrvalý
Přirozené složení ekosystému	Druhovú skladbu porostu v zásadě odpovídá přirozenému složení karpatské dubohabřiny. Obecně je stav uspokojivý nicméně pro detailnější popis složení společenstva, jeho stavu a trendu vývoje chybí aktuálně potřebná data v podobě vegetačního monitoringu.	
	<b>stav:</b>	dobrý
	<b>trend vývoje:</b>	setrvalý
Přítomnost všech vývojových fází lesa (včetně ponechání mrtvého dřeva)	Z hlediska zachování věkové kontinuity ekosystému je na lokalitě zásadní přítomnost dostatečné plochy optimálně všech věkových tříd. V současnosti se na lokalitě nachází staří jedinci i semenáčky přirozeného zmlazení, vzhledem k menšímu zastoupení vzrostlejších semenáčků (zejm. v SLT 3B), lze předpokládat působení spárkaté zvěře. Ačkoliv je stav vyhodnocen jako dobrý, bude nutné na lokalitě provést fytocenologické snímkování pro zjištění dat o vývoji ekosystému.	
	<b>stav:</b>	dobrý
	<b>trend vývoje:</b>	setrvalý

<b>ekosystém:</b>	T1.1 Mezofilní ovsíková louka	
<b>indikátory cílového stavu</b>	<b>aktuální hodnoty indikátorů a zhodnocení stavu a trendu vývoje ekosystému ve vztahu k provedené péči a působícím vlivům</b>	
Přítomnost ekosystému na 30 % rozlohy ZCHÚ	Rozloha louky se může nepatrně zmenšovat díky zarůstání ekotonů, to má za důsledek postupné rozšiřování okolních porostů křovin. V případě neudržování louky lze však předpokládat významné zmenšení plochy ekosystému. V případě seče ekotonu při hranici lesa je nutné brát v úvahu výskyt ladoňky karpatské.	
	<b>stav:</b>	dobrý
	<b>trend vývoje:</b>	zhoršující se
Přítomnost diagnostických druhů lučních rostlin definující společenstvo	Z důvodu nedostatečné seče se zde zhoršuje kvalita ekosystému. Přesný stav společenstva nelze aktuálně vyhodnotit, neboť neexistuje podrobný botanický monitoring s výčtem a pokryvností diagnostický druhů definujících mezofilní ovsíkové louky. Vzhledem k výskytu nitrofilních a ruderálních druhů je však patrný zhoršující se trend.	
	<b>stav:</b>	neznámý
	<b>trend vývoje:</b>	zhoršující se

Absence invazních či expanzivních druhů rostlin	Dochází k šíření expanzivních a invazních druhů rostlin, které vytlačují typicky luční druhy. Mezi přítomné rostliny patří zejména třtina křovištní ( <i>Calamagrostis epigejos</i> ), zlatobýl kanadský ( <i>Solidago canadensis</i> ), kopřiva dvoudomá ( <i>Urtica dioica</i> ), či trnovník akát ( <i>Robinia pseudoacacia</i> ).	
	<b>stav:</b>	zhoršený
	<b>trend vývoje:</b>	zhoršující se

## B. druhy

<b>druh:</b>	Ladoňka karpatská ( <i>Scilla kladnii</i> )	
<b>indikátory cílového stavu</b>	<b>aktuální hodnoty indikátorů a zhodnocení stavu a trendu vývoje druhu ve vztahu k provedené péči a působícím vlivům</b>	
Počet kvetoucích jedinců (min. tisíce kvetoucích jedinců)	Ačkoliv neexistuje komplexní botanický průzkum, který by mapoval aktuální stav druhu, lze díky náhodným pozorováním v ND OP o výskytu kvetoucích jedinců předpokládat, že populace je vitální. Trend vývoje a také přesná struktura populace populace v CHÚ je neznámá a bude vhodné detailní monitoring uskutečnit. V rámci ZCHÚ je početnost menší než v OP, kde je druh velmi hojný.	
	<b>stav:</b>	dobrý
	<b>trend vývoje:</b>	neznámý

### 3. Plán zásahů a opatření

#### 3.1 Výčet, popis a lokalizace navrhovaných zásahů a opatření v ZCHÚ

##### 3.1.1 Rámcové zásady péče o ekosystémy a jejich složky nebo zásady jejich jiného využívání

###### a) péče o lesní ekosystémy na lesních pozemcích

###### Rámcová směrnice péče o lesní porosty na lesních pozemcích

Číslo směrnice	Kategorie lesa	Soubory lesních typů	Cílový předmět ochrany
01		3B, 3A	L3.3 Karpatská dubohabřina
Předpokládaná cílová druhová skladba dřevin			
SLT	Druhy dřevin a jejich orientační podíly v cílové druhové skladbě (%)		
3B	HB 55, LP 20, DB 5, BŘ, JV		
3A	HB 65, DB 10, LP, JV, BŘ		
Porostní typy 3B, 3A			
Habrový s dominantním zastoupením lípy, příměsí dubu a javoru.			
Základní rozhodnutí			
Hospodářský způsob (forma)			
výběrný, podroostní			
Obmýetí*		Obnovní doba*	
100 (resp. bez obmýetí)		30	
Dlouhodobý cíl péče o lesní porosty			
Přirozená druhová skladba dle vylišených variant pro PP.			
Způsob obnovy a obnovní postup			
Maximálně využít stávajícího přirozeného zmlazení, avšak v případě výsadby využít prostokořenný sadební materiál. V případě potřeby chránit sazenice individuální mechanickou ochranou.			
Způsob zalesnění, stanovení druhů a procento melioračních a zpevňujících dřevin při obnově porostu			
V co největší míře využít stávajícího přirozeného zmlazení.			
Dřeviny uplatňované při zalesnění za použití umělé obnovy (%)			
V případě výsadby zásadně nezvyšovat podíl geograficky nepůvodních dřevin, klást důraz na přirozenou obnovu porostů.			
Péče o nálety, nárosty a kultury a výchova porostů,			
Včasnými a pravidelnými výchovnými zásahy upravovat složení druhové skladby ve prospěch klimaxových dřevin, neopomíjet úpravu nevhodné druhové skladby některých listnatých porostů, zejména části s téměř 100 % dominancí habru. Klást důraz na členitější prostorovou výstavbu porostů.			
Opatření ochrany lesa včetně provádění nahodilých těžeb			
Primárně odstraňovat geograficky nepůvodní dřeviny. Dále jedince, které povedou ke snížení zápoje pro vytvoření vhodných světelných podmínek předmětu ochrany – ladoňky karpatské. V případě pádu stromu (vlivem např. počasí), který je součástí přirozené druhové skladby, ponechat jedince k samovolnému rozkladu, případně ponechat alespoň některé jeho části k zetlení. V případě vyšší zátěže spárkaté zvěře dále realizovat individuální mechanickou ochranu přirozeného zmlazení, zejména u nepříliš dominantních druhů dřevin.			
Poznámka			

Při aplikování veškerých zásahů je nutné brát zvláštní ohled na předmět ochrany – ladoňku karpatskou a přizpůsobit tomu zejména způsob zásahu a období

#### **Přílohy:**

M4 - Lesnická mapa typologická

M5 - Mapa stupňů přirozenosti lesních porostů

#### **b) péče o ekosystémy mimo lesní pozemky**

##### **Rámcová směrnice péče o ekosystémy mimo lesní pozemky**

Ekosystém	T1.1 Mezofilní ovsíkové louky
Typ managementu	Kosení, extenzivní pastva
Vhodný interval	2x ročně, v případě pastvy alespoň 1x za 2 roky posekat nedopasky
Minimální interval	1x ročně
Prac. nástroj / hosp. zvíře	Traktorové i ruční sečení / ovce, koně, krávy, případně kozy
Kalendář pro management	1. seč: červen–červenec, 2. seč: dle potřeby.
Upřesňující podmínky	Seč by měla proběhnout vždy po vysemenění většiny rostlin a může se tedy upravit individuálně dle aktuálního stavu vegetace. Je vhodné nechat biomasu uschnout na lokalitě a následně biomasu odklidit. Zamezit ukládání biomasy do krajů louky. Pastva pouze extenzivní tak, aby bylo zamezeno další eutrofizaci louky.

#### **c) péče o populace a biotopy rostlin**

Péče o ladoňku karpatskou (*Scilla kladnii*) spočívá v zajištění specifických podmínek prostředí, jedná se zejména o nedokonalý zápoj lesního porostu. Je nutné směřovat hospodářské zásahy tak, aby nebyl zápoj vyšší než 0,8. Zásahy se týkají zejména dílčích ploch, které jsou na mapě označeny písmeny A, E, D2 a ochranného pásma. Ladoňka se vyskytuje v oblasti ekotonu mezi lesem a přilehlou loukou. Její rozšíření lze podpořit zejména úpravou stávajícího porostu v rámci dílčí plochy D2. Na ploše B se aktuálně vyskytuje mladý porost, zejm. habrů, který svými světelnými podmínkami nevyhovuje potenciálnímu výskytu ladoňky. Dle KN se jedná o ornou půdu, která však zarůstá v posledních 20 letech. V případě úpravy porostu tak, aby vyhovoval potenciálnímu výskytu ladoňky, bude nutné získat souhlas vlastníka a převést druh pozemku v rámci KN.

##### **3.1.2 Podrobný výčet navrhovaných zásahů a činností v území**

#### **a) lesy na lesních pozemcích**

Zásady péče o lesní ekosystémy jsou popsány v rámcové směrnici (kap. 3.1.1). Směrnice se týká lesních porostů, které jsou v rámci mapy dílčích ploch označeny písmeny A a E. Principy péče o lesní porost by měly být aplikovány také v rámci ochranného pásma, a to zejména s ohledem na předmět ochrany – ladoňku karpatskou.

**Příloha:**

T1 - Popis lesních porostů a výčet plánovaných zásahů v nich

M3 - Mapa dílčích ploch a objektů

**e) ekosystémy mimo lesní pozemky**

Zásady péče o mimo lesní pozemky jsou popsány v rámcové směrnici (kap. 3.1.1). Péče o ekosystémy mimo lesní pozemky se vztahují k předmětu ochrany – mezofilní ovsíkové louky, které jsou v mapě dílčích ploch označeny písmenem C. Dále jsou navrženy zásahy do dílčích ploch B a D2 pro podporu ladoňky karpatské.

**Příloha:**

T2 - Popis dílčích ploch a objektů mimo lesní pozemky a výčet plánovaných zásahů v nich

M3 - Mapa dílčích ploch a objektů

**3.2 Zásady hospodářského nebo jiného využívání ochranného pásma včetně návrhu zásahů a přehledu činností**

V rámci ochranného pásma se vyskytují lesní pozemky, kde je nutné hospodařit dle zásad uvedených ve směrnici pro ZCHÚ tak, aby nebyl ohrožen zdejší výskyt ladoňky karpatské. Porosty vzniklé sukcesí, parcela č. 448/1, je vedena jako ostatní plocha. V případě lesnického hospodaření je pak nutné zamezit výsadbě nepůvodních druhů dřevin, provést citlivou obnovu za přispění přirozeného zmlazení a řídit se zásadami, které neohrozí výskyt ladoňky karpatské. Pro další šíření ladoňky je možné zvažovat parcelu č. 571, která by při řízené sukcesí (prořezávky), mohla představovat vhodný biotop. Aktuálně se na parcele nachází extenzivní ovocný sad a bylo by nutné opatření provést pouze se souhlasem majitele. Kolem železniční trati se v rámci OP pravidelně vyskytuje drobný odpad, který bude vhodné odstranit.

**3.3 Zaměření a vyznačení území v terénu**

Území je označeno 2 tabulemi s malým státním znakem. Dále jsou přítomná pásová značení na stromech.

**3.4 Návrhy potřebných administrativně-správních opatření v území****a) vyhlášovacím dokumentace**

Projednat a upravit hranice ZCHÚ i OP (rozšířit ZCHÚ o stávající porosty na strmém svahu nad železnicí, které aktuálně patří do OP). Projednat zapracování požadavků ochrany přírody do budoucího LHP.

**b) návrhy potřebných správních rozhodnutí o výjimkách, povoleních nebo souhlasech**

V případě úpravy porostu na parcelách č. 446 a č. 571 pro potenciální vhodný biotop výskytu ladoňky je nutné získat souhlasy vlastníků.



### **3.5 Návrhy na regulaci rekreačního a sportovního využívání území veřejností**

V území není nutné významně regulovat rekreační a sportovní aktivity. Je třeba dbát na odkládání odpadu a nepovolené ukládání biomasy do lesního prostředí.

### **3.6 Návrhy na vzdělávací a osvětové využití území**

Na lokalitě chybí informační tabule, která by návštěvníkům představila předměty ochrany a důvod ochrany.

### **3.7 Návrhy na průzkum či výzkum a monitoring předmětu ochrany území**

Provést inventarizační průzkum zejména se zaměřením na rostliny a vegetaci, včetně fytocenologických snímků. Dále bude vhodné území zmapovat z hlediska obratlovců (savci, ptáci) a bezobratlých.

## 4. Závěrečné údaje

### 4.1 Předpokládané orientační náklady hrazené orgánem ochrany přírody podle jednotlivých zásahů (druhů činností)

Druh zásahu (činnost)	Odhad množství (např. plochy)	Četnost zásahu za období plánu péče	Orientační náklady za období platnosti plánu péče (Kč)*
Inventarizace cévnatých rostlin	3,6 ha	1	4 500
Inventarizace vegetace	3,6 ha	1	4 500
Inventarizace hmyzu	3,6 ha	1	4 000
Inventarizace ptáků a savců	3,6 ha	1	2 500
Pruhové značení ZCHÚ – obnova a doplnění, následná kontrola a údržba značení a tabulí	-	-	12 000
Seč louky včetně likvidace biomasy	0,3 ha	20	172 000
Informační tabule	1	1	39 000
Sběr odpadků	-	2	6 000
<b>N á k l a d y c e l k e m (Kč)</b>			<b>244 500</b>

\*Dle Nákladů obvyklých opatření MŽP, platné od 1.11.2023.

### 4.2 Použité podklady a zdroje informací

AOPK ČR. Nálezová databáze ochrany přírody. [on-line databáze, portal.nature.cz]. 2023-11.

AOPK ČR. Vrstva mapování biotopů. [on-line databáze, portal.nature.cz]. 2023-11.

CULEK M. et al. (1995): Biogeografické členění ČR. Praha, Enigma.

CHYTRÝ M. et al. (2001): Katalog biotopů ČR. Praha, Agentura ochrany přírody a krajiny ČR.

KOLEKTIV: Pravidla Hospodaření pro typy lesních přírodních stanovišť v evropsky významných lokalitách soustavy NATURA 2000. Ministerstvo životního prostředí, Praha. 2006

LACINA D. (2013): Plán péče o přírodní památku U Vaňků na období 2014–2023.

MÍCHAL I., PETŘÍČEK V. (1999): Péče o chráněná území, díl II. Lesní společenstva. AOPK ČR, Praha.

PAVELKA J., TREZNER J. (2001): Příroda Valašska (okres Vsetín). Český svaz ochránců přírody ZO 76/06 Orchidea, Vsetín.

ZBRÁNEK J. (2019): Monitoring a management vybraných zvláště chráněných druhů cévnatých rostlin v botanických lokalitách v okolí Vsetína, Diplomová práce, Univerzita Palackého v Olomouci.

ÚHUL - <https://geoportal.uhul.cz/DsUhul/DsLho/>

ÚSOP - <https://drusop.nature.cz/portal/>

LPIS - <https://eagri.cz/public/app/lpisext/lpis/verejny2/plpis/>

Vlastní terénní pozorování z návštěvy lokality v roce 2023.

Ústí sdělení pracovníků Zlínského kraje.

#### **4.3. Podklady pro plán péče zpracoval**

Tři Kavky z. s.

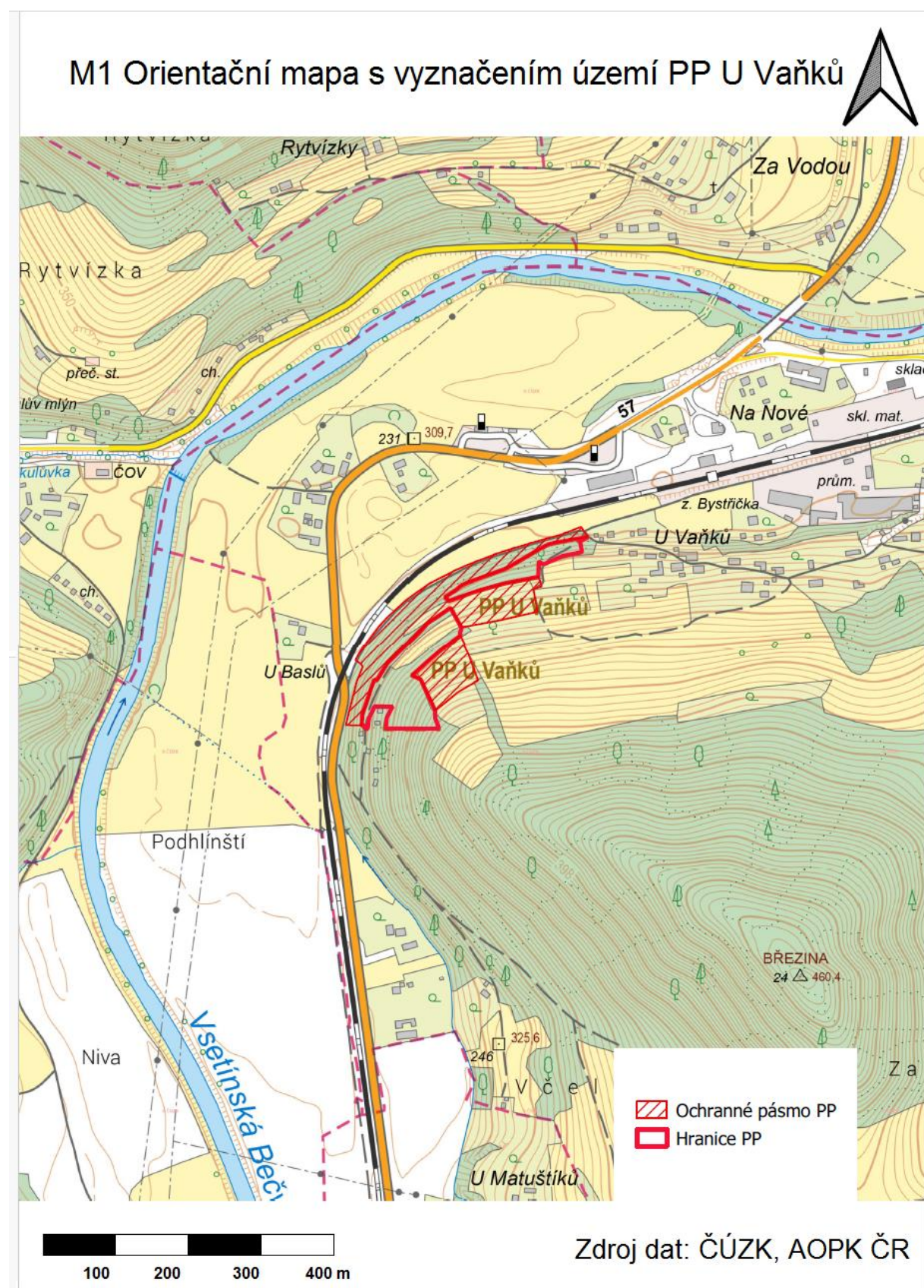
(na zpracování se podílela: Mgr. Kateřina Španihelová)

Plán péče není dílem autorským, ale úředním podle § 3 písm. a) zákona č. 121/2000 Sb. (autorský zákon).

## **5. Přílohy**

- Mapy:**
- M1 - **Orientační mapa s vyznačením území**
  - M2 - **Katastrální mapa se zákresem ZCHÚ a jeho ochranného pásma**
  - M3 - **Mapa dílčích ploch a objektů**
  - M4 - **Lesnická mapa typologická**
  - M5 - **Mapa stupňů přirozenosti lesních porostů**
- Tabulky:**
- T1 - **Popis lesních porostů a výčet plánovaných zásahů v nich**
  - T2 - **Popis dílčích ploch a objektů mimo lesní pozemky a výčet plánovaných zásahů v nich**
- Vrstvy:**
- V1 - **Digitální grafické znázornění průběhu hranic dílčích ploch**
- Fotografie:**
- F1 – **Vybraná fotodokumentace**
- Protokol** o způsobu vypořádání připomínek, kterým se zároveň plán péče schvaluje

## M1 – Orientační mapa s vyznačením území

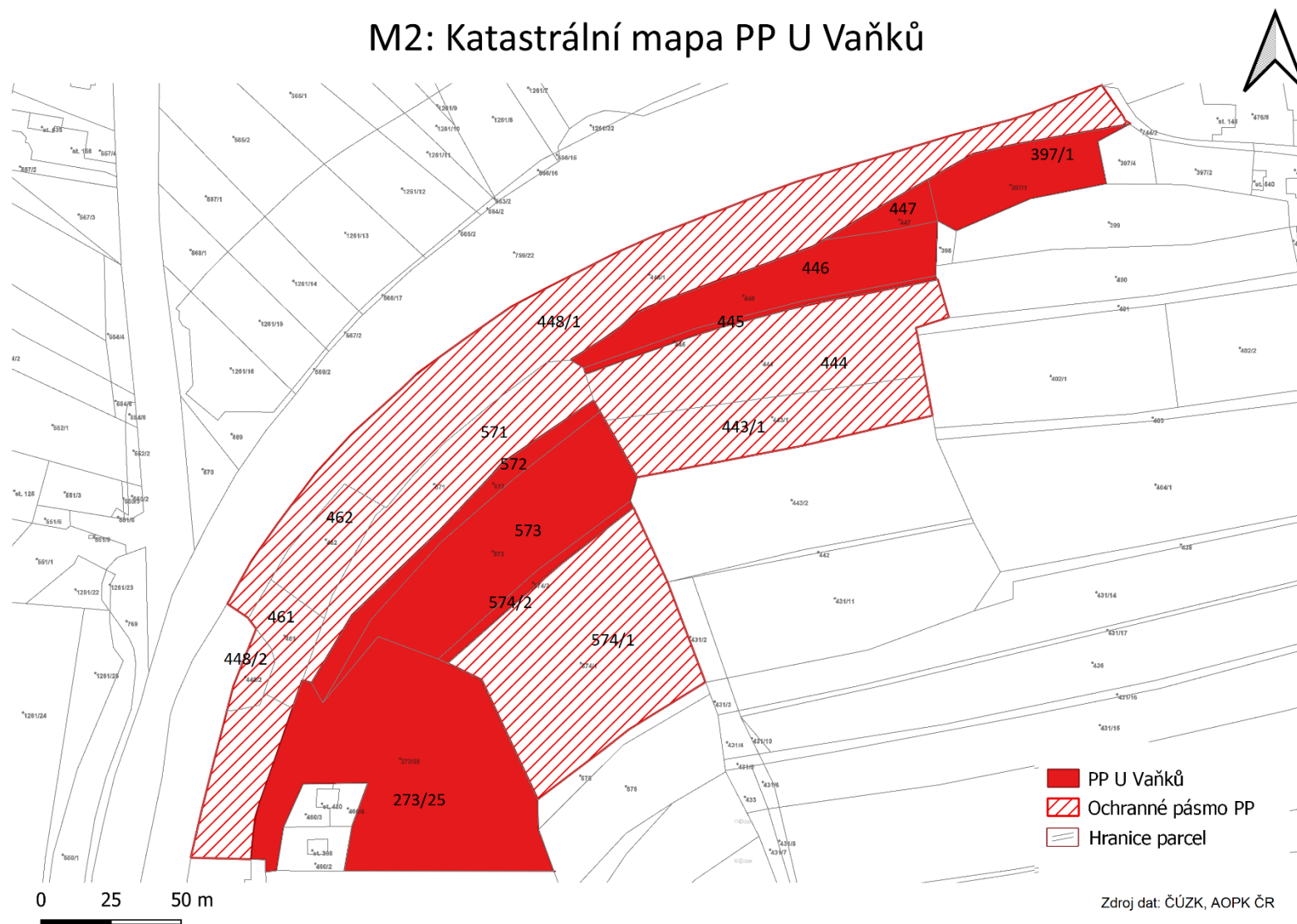






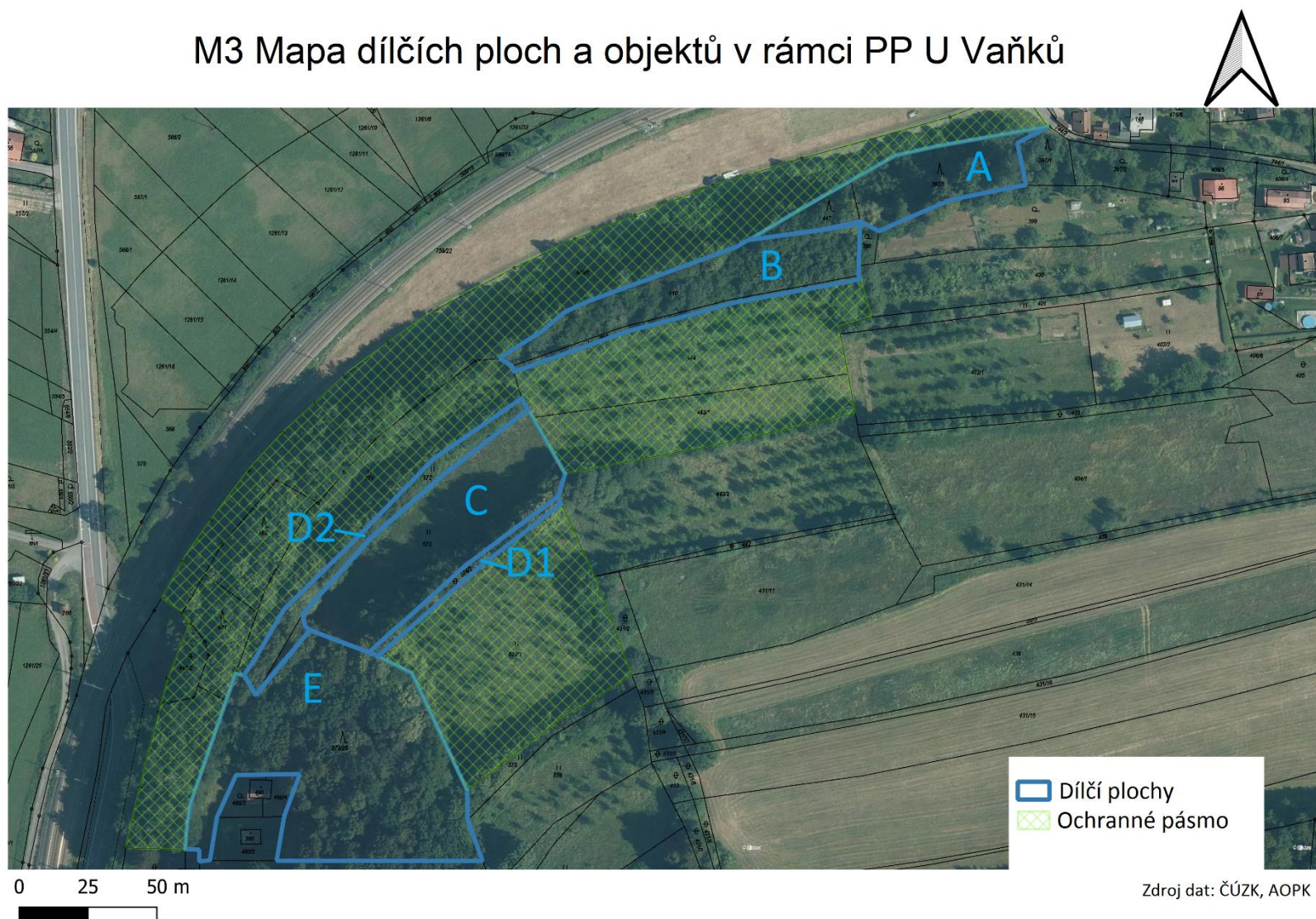
## M2 – Katastrální mapa se zákresem ZCHÚ a jeho ochranného pásma

### M2: Katastrální mapa PP U Vaňků



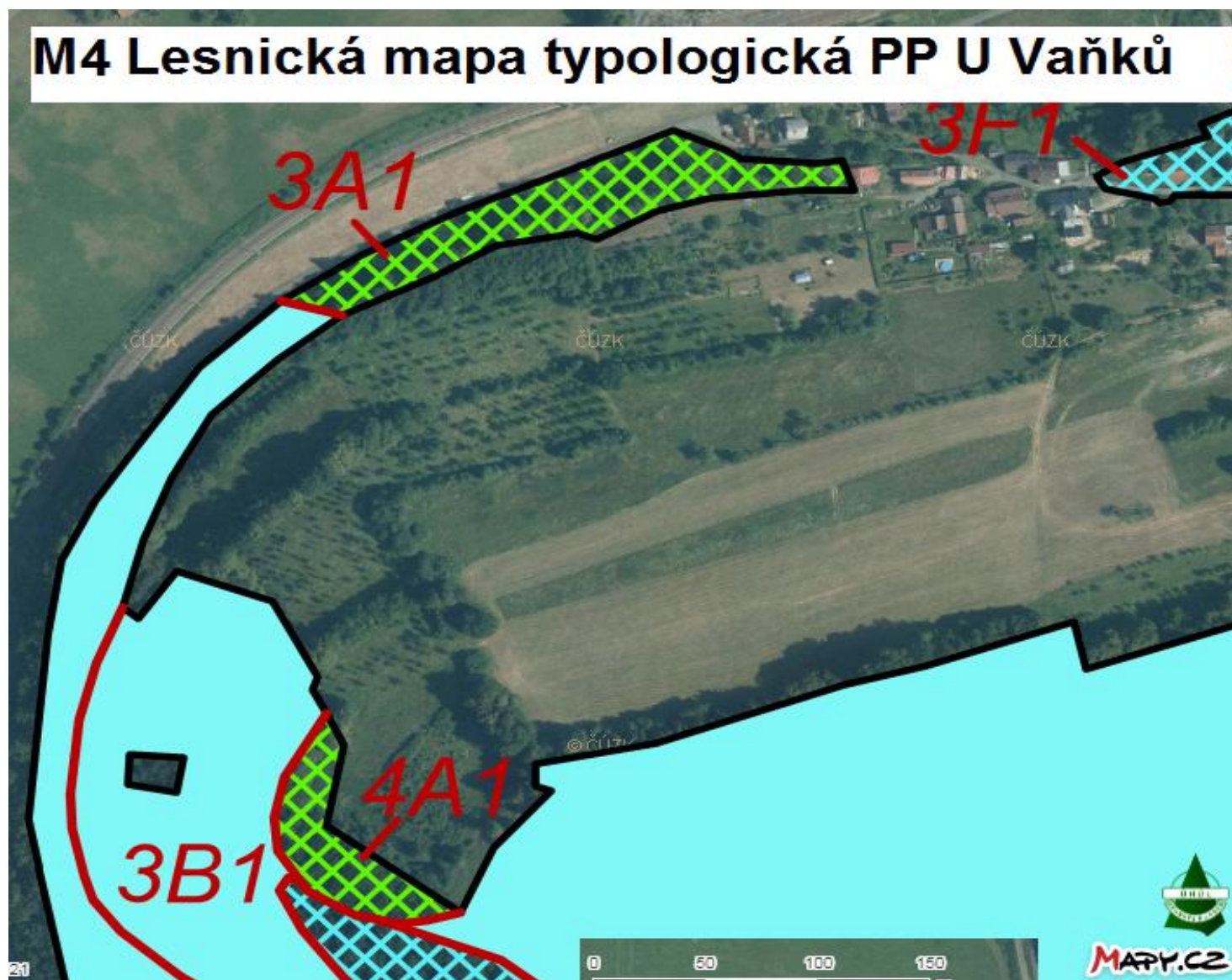
### M3 - Mapa dílčích ploch a objektů

#### M3 Mapa dílčích ploch a objektů v rámci PP U Vaňků



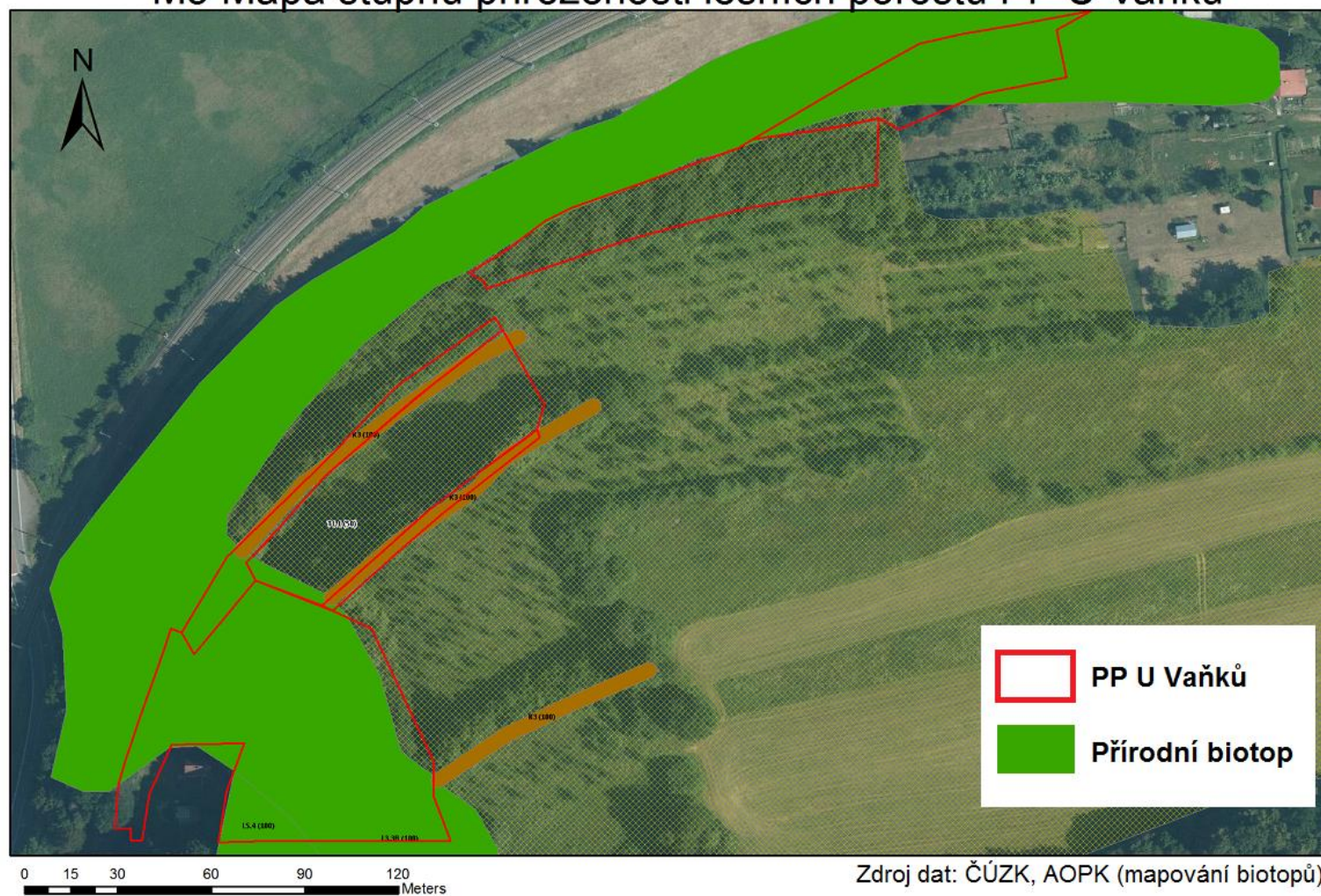


M4 - Lesnická mapa typologická



## M5 - Mapa stupňů přirozenosti lesních porostů

M5 Mapa stupňů přirozenosti lesních porostů PP U Vaňků



# T1 k bodu 2.4.1 a k bodu 3.1.2

## Popis lesních porostů a výčet plánovaných zásahů v nich

označení JPRL/dílčí plochy	část JPRL/dílčí plochy	výměra (ha)	číslo rámcové směrnice/porostní typ	dřeviny	zastoupení dřevin (%)	stupeň přirozenosti	doporučený zásah	naléhavost	Poznámka (další charakteristika, významné druhy atd.)
A	-	0,16	01	HB	55	4	Probírka – primárně odstranění druhově nepůvodních dřevin.	2	Provádět probírku v zimním období. V případě výsadby volit pouze přirozenou druhovou skladbu.
				LP	20				
				BO	5				
				SM	5				
				DB	5				
				BŘ	5				
				JV	5				
E	-	0,57	01	HB	65	3	Probírka – primárně odstranění druhově nepůvodních dřevin.	2	Provádět probírku v zimním období. V případě výsadby volit pouze přirozenou druhovou skladbu.
				DB	10				
				LP	7				
				JV	5				
				BO	5				
				SM	5				
				BŘ	3				



## T2 k bodům 2.4.2 a k bodu 3.1.2

### Popis dílčích ploch a objektů mimo lesní pozemky a výčet plánovaných zásahů v nich

označení dílčí plochy	výměra (ha)	stručný popis charakteru plochy nebo objektu a dlouhodobý cíl péče	doporučený zásah	naléhavost	termín provedení	interval provádění
A	-	Viz. T1	-	-	-	-
B	0,23	Parcela č. 446 (orná půda), hustý porost zmlazení. Cíl péče: Zachovat a podpořit životaschopnou populaci ladoňky karpatské.	Prořezávka a redukce hustoty zmlazení, odstranění nepůvodních druhů dřevin*.	3	Podzim–zima	1x
C	0,3	Mezofilní ovsíková louka (parcela č. 573, TTP), výskyt invazních a expanzivních druhů rostlin. Cíl péče: Zachovat a zlepšit stávající stav mezofilní ovsíkové louky o dostatečné rozloze s reprezentativním výskytem typických druhů rostlin, bez přítomnosti expanzivních a invazních druhů.	Kosení, případně extenzivní pastva	2	1 seč: červen–červenec, 2 seč: dle potřeby V případě pastvy min. 1x za 2 roky posekat nedopasky.	2x ročně
D1	0,03	Porost dřevin při hranici s loukou. Není nutný zásah, pouze v případě výskytu invazních a nepůvodních druhů zajistit jejich odstranění.	-	-	-	-
D2	0,09	Parcela č. 572 (TTP), výskyt ladoňky karpatské, zejm. v části hranice lesa. Cíl péče: Zachovat a podpořit životaschopnou populaci ladoňky karpatské.	Úprava stávajícího porostu, případné odstranění nepůvodních druhů.	2	Podzim–zima	1x
E	-	Viz. T1				

\*V případě převedení pozemku na les nutný souhlas majitele.

## **V1 - Digitální grafické znázornění průběhu hranic dílčích ploch**

Samostatný soubor shp: plp\_2036\_uvanku\_2024\_2033

## F1 – Vybraná fotodokumentace



*Ladoňka karpatská se místy vyskytuje velmi hojně (Zdroj: ND OP, autor: Alex Honc, 2021)*



*Lesní porost s přítomností mrtvého dřeva.*



*Poškozená tabule u hranice ZCHÚ.*





*Část lesního pozemku, který není zalesněn a je využíván jako parkovací plocha.*



*Značení ZCHÚ.*



*V blízkosti staveb se nachází místa s bioodpadem.*





*Hranice louky a křovinných porostů.*



*Plocha parcely č. 446, která v posledních 20 letech zarostla křovinami.*



*Louka a pohled na lesní porost.*