

Plán péče

o

**přírodní památku
BOHOSTICE**

**na období
2024-2033**

Schváleno příslušným orgánem ochrany přírody, Krajským úřadem Středočeského kraje, odborem životního prostředí a zemědělství

schváleno protokolem č.j. ze dne

.

*Ing. Simona Jnadurová
vedoucí odboru životního prostředí
a zemědělství*

Obsah

| | |
|-------------------------------------------------------------------------------------------------------------------------------------------------|-----------|
| 1. Základní údaje o zvláště chráněném území | 5 |
| 1.1 Základní identifikační údaje | 5 |
| 1.2 Údaje o lokalizaci území v rámci územně správního členění ČR | 5 |
| 1.3 Vymezení území podle současného stavu katastru nemovitostí | 5 |
| 1.4 Výměra území a jeho ochranného pásma | 6 |
| 1.5 Překryv území s jiným typem ochrany | 7 |
| 1.6 Kategorie IUCN | 7 |
| 1.7 Předmět ochrany ZCHÚ | 7 |
| 1.7.1 Předmět ochrany ZCHÚ podle zřizovacího předpisu | 7 |
| 1.7.2 Předmět ochrany – současný stav | 7 |
| 1.8 Cíl ochrany | 7 |
| 2. Rozbor stavu zvláště chráněného území s ohledem na předmět ochrany | 9 |
| 2.1 Popis území a charakteristika jeho přírodních poměrů | 9 |
| 2.1.1 Stručný popis území a jeho přírodních poměrů | 9 |
| 2.1.2 Přehled zvláště chráněných a významných ohrožených druhů rostlin a živočichů | 9 |
| 2.1.3 Výčet a popis významných přirozených disturbančních činitelů působících v území v minulosti a současnosti | 10 |
| 2.2 Historie využívání území a zásadní pozitivní i negativní vlivy lidské činnosti v minulosti a současnosti | 10 |
| 2.3 Související plánovací dokumenty, správní akty a opatření obecné povahy | 11 |
| 2.4 Současný stav zvláště chráněného území a přehled dílčích ploch | 11 |
| 2.4.1 Základní údaje o rybnících, vodních nádržích a tocích | 11 |
| 2.4.2 Základní údaje o plochách mimo lesní pozemky | 11 |
| 2.5 Souhrnné zhodnocení stavu předmětů ochrany, výsledků předchozí péče, dosavadních ochranných zásahů do území a závěry pro další postup | 11 |
| 2.6 Stanovení prioritních zájmů ochrany území v případě jejich možné kolize | 12 |
| 3. Plán zásahů a opatření | 13 |
| 3.1 Výčet, popis a lokalizace navrhovaných zásahů a opatření v ZCHÚ | 13 |
| 3.1.1 Rámcové zásady péče o ekosystémy a jejich složky nebo zásady jejich jiného využívání | 13 |
| 3.1.2 Podrobný výčet navrhovaných zásahů a činností v území | 13 |
| 3.2 Zásady hospodářského nebo jiného využívání ochranného pásma včetně návrhu zásahů a přehledu činností | 14 |
| 3.3 Zaměření a vyznačení území v terénu | 14 |
| 3.4 Návrhy potřebných administrativně-správních opatření v území | 14 |
| 3.5 Návrhy na regulaci rekreačního a sportovního využívání území veřejností | 14 |
| 3.6 Návrhy na vzdělávací a osvětové využití území | 14 |
| 3.7 Návrhy na průzkum či výzkum a monitoring předmětu ochrany území | 14 |
| 4. Závěrečné údaje | 15 |
| 4.1 Předpokládané orientační náklady hrazené orgánem ochrany přírody podle jednotlivých zásahů (druhů činností) | 15 |
| 4.2 Použité podklady a zdroje informací | 15 |
| 4.3 Seznam používaných zkratk | 15 |
| 4.4 Podklady pro plán péče zpracoval | 16 |

| | |
|-------------------------|-----------|
| 5. Přílohy | 17 |
|-------------------------|-----------|

1. Základní údaje o zvláště chráněném území

1.1 Základní identifikační údaje

evidenční číslo: 5804
kategorie ochrany: přírodní památka
název území: Bohostice
druh právního předpisu, kterým bylo území vyhlášeno: nařízení
orgán, který předpis vydal: Krajský úřad Středočeského kraje
číslo předpisu: 3/2013
datum platnosti předpisu: 15.4.2013
datum účinnosti předpisu: 22.6.2013

1.2 Údaje o lokalizaci území v rámci územně správního členění ČR

kraj: Středočeský
okres: Příbram
obec s rozšířenou působností: Příbram
obec s pověřeným obecním úřadem: **Příbram**
obec: Bohostice, Cetyně
katastrální území: Bohostice, Cetyně

Příloha:

M1 – Orientační mapa s vyznačením území

1.3 Vymezení území podle současného stavu katastru nemovitostí

Zvláště chráněné území:

Katastrální území: (564419, Cetyně)

| Číslo parcely podle KN | Číslo parcely podle PK nebo jiných evidencí | Druh pozemku podle KN | Způsob využití pozemku podle KN | Výměra parcely celková podle KN (m ²) | Výměra parcely v ZCHÚ (m ²)* |
|------------------------|---------------------------------------------|-----------------------|---------------------------------------------|---------------------------------------------------|------------------------------------------|
| 163 | | trvalý travní porost | | 1244 | 1244 |
| 166 | | trvalý travní porost | | 3381 | 3381 |
| 168 | | trvalý travní porost | | 4280 | 4280 |
| 171 | | trvalý travní porost | | 4460 | 4460 |
| 172/1 | | trvalý travní porost | | 3489 | 3489 |
| 172/2 | | trvalý travní porost | | 3489 | 3489 |
| 173/2 | | trvalý travní porost | | 1187 | 1187 |
| 175 | | ostatní plocha | neplodná půda | 134 | 134 |
| 177 | | ostatní plocha | neplodná půda | 848 | 370 |
| 179/1 | | trvalý travní porost | | 4172 | 3720 |
| 179/2 | | trvalý travní porost | | 5197 | 5197 |
| 180 | | trvalý travní porost | | 2482 | 2482 |
| 181 | | trvalý travní porost | | 6708 | 1815 |
| 905/1 | | vodní plocha | koryto vodního toku přirozené nebo upravené | 14288 | 2428 |
| Celkem | | | | | 37676 |

Katastrální území: (606260, Bohostice)

| Číslo parcely podle KN | Číslo parcely podle PK nebo jiných evidencí | Druh pozemku podle KN | Způsob využití pozemku podle KN | Výměra parcely celková podle KN (m ²) | Výměra parcely v ZCHÚ (m ²)* |
|------------------------|---------------------------------------------|-----------------------|---------------------------------------------|---------------------------------------------------|------------------------------------------|
| 73 | | trvalý travní porost | | 1348 | 1022 |
| 74/1 | | trvalý travní porost | | 5107 | 4877 |
| 74/2 | | trvalý travní porost | | 2420 | 2420 |
| 75 | | trvalý travní porost | | 1726 | 1726 |
| 76 | | ostatní plocha | neplodná půda | 219 | 219 |
| 77/1 | | trvalý travní porost | | 7772 | 7560 |
| 77/2 | | trvalý travní porost | | 5985 | 5985 |
| 77/3 | | trvalý travní porost | | 575 | 575 |
| 78 | | ostatní plocha | neplodná půda | 529 | 529 |
| 79 | | trvalý travní porost | | 2662 | 2662 |
| 80 | | trvalý travní porost | | 3471 | 3471 |
| 81/2 | | trvalý travní porost | | 3295 | 3295 |
| 88 | | trvalý travní porost | | 2949 | 2949 |
| 90/2 | | ostatní plocha | neplodná půda | 591 | 591 |
| 491/3 | | ostatní plocha | ostatní komunikace | 250 | 161 |
| 493/14 | | trvalý travní porost | | 339 | 339 |
| 493/3 | | trvalý travní porost | | 1008 | 1008 |
| 494/5 | | trvalý travní porost | | 1056 | 1056 |
| 494/6 | | trvalý travní porost | | 795 | 795 |
| 499/2 | | trvalý travní porost | | 502 | 502 |
| 500/2 | | trvalý travní porost | | 1135 | 1135 |
| 588/3 | | ostatní plocha | silnice | 565 | 13 |
| 589 | | trvalý travní porost | | 2889 | 2808 |
| 593/4 | | vodní plocha | koryto vodního toku přirozené nebo upravené | 6135 | 1220 |
| Celkem | | | | | 46918 |

Ochranné pásmo:**Katastrální území: (564419, Cetyně)**

| Číslo parcely podle KN | Číslo parcely podle PK nebo jiných evidencí | Druh pozemku podle KN | Způsob využití pozemku podle KN | Výměra parcely celková podle KN (m ²) | Výměra parcely v OP (m ²) |
|------------------------|---------------------------------------------|-----------------------|---------------------------------|---------------------------------------------------|---------------------------------------|
| 181 | | trvalý travní porost | | 6708 | 4624 |
| 198 | | trvalý travní porost | | 30446 | 9948 |
| Celkem | | | | | 14572 |

Příloha:

M2 – Katastrální mapa se zákresem ZCHÚ a jeho ochranného pásma

1.4 Výměra území a jeho ochranného pásma

| Druh pozemku | ZCHÚ plocha v ha | Vyhlášené OP plocha v ha | Způsob využití pozemku | ZCHÚ plocha v ha |
|-----------------------|------------------|--------------------------|------------------------|------------------|
| lesní pozemky | | | | |
| vodní plochy | 0,3648 | | zamokřená plocha | |
| | | | rybník nebo nádrž | |
| | | | vodní tok | 0,3648 |
| trvalé travní porosty | 7,8929 | 1,4572 | | |
| orná půda | | | | |

| | | | | |
|----------------------------|---------------|---------------|-------------------------|--------|
| ostatní zemědělské pozemky | | | | |
| ostatní plochy | 0,2017 | | neplodná půda | 0,1843 |
| | | | ostatní způsoby využití | 0,0174 |
| zastavěné plochy a nádvoří | | | | |
| plocha celkem | 8,4594 | 1,4572 | | |

1.5 Překryv území s jiným typem ochrany

národní park: --
 chráněná krajinná oblast (včetně zóny): --
 překryv s jiným typem ochrany: --
 mezinárodní statut ochrany: --

Natura 2000

ptačí oblast: --
 evropsky významná lokalita: Bohostice, CZ 0213777

1.6 Kategorie IUCN

III - přírodní památka nebo prvek

1.7 Předmět ochrany ZCHÚ

1.7.1 Předmět ochrany ZCHÚ podle zřizovacího předpisu

Ochrana druhu modráška bahenního (*Maculinea nausithous*) a jeho stanoviště

1.7.2 Předmět ochrany – současný stav

A. ekosystémy

Nejsou předmětem ochrany

B. druhy

| druh | stupeň ohrožení** | popis biotopu druhu v ZCHÚ a aktuální početnost nebo vitalita populace | kód předmětu ochrany* |
|-------------------------------------------------------------------------|----------------------------------------------------------------|---------------------------------------------------------------------------------------------------------------------------------------------------------------------------------------------------------------------------------------------------|-----------------------|
| <i>Phengaris nausithous</i> (Bergsträsser, 1779) Modrásek bahenní | SO, NT, Směrnice 92/43 EHS druh Přílohy II a IV | Opakovaně doložený výskyt, populace je ale velmi slabá (opakovaný výskyt pouze jednotlivých imág max. nízkých desítek: 2011 – 4ex /Šamata 2011/; 2018 - 35 ex. /NDOP/; 2021 – 2ex. /NDOP/; 2023 – 16 ex. /Čížek – Vlastní průzkum – viz mapa M4/) | a, b |

C. útvary neživé přírody

Nejsou předmětem ochrany

1.8 Cíl ochrany

A. ekosystémy

Nejsou předmětem ochrany

B. druhy

| druh | cíl ochrany | indikátory cílového stavu |
|-------------------------------------------------------------------------|----------------------------------------------------------|-----------------------------------------------------|
| <i>Phengaris nausithous</i> (Bergsträsser, 1779) Modrásek bahenní | Dlouhodobé zachování stabilní a perspektivní populace | - výskyt v počtu alespoň vyšších desítek jedinců |

C. útvary neživé přírody

Nejsou předmětem ochrany

2. Rozbor stavu zvláště chráněného území s ohledem na předmět ochrany

2.1 Popis území a charakteristika jeho přírodních poměrů

2.1.1 Stručný popis území a jeho přírodních poměrů

Lokalita se nachází přibližně 800m západně od obce Bohostice, v nadmořské výšce cca 450m. Jedná se o nivu Bohostického potoka, lemovaného vzrostlými porosty náletových dřevin. Z bezlesých biotopů dominují různou měrou degradované Střídavě vlhké bezkolencové louky (T1.9), dále jsou zde zastoupeny Vlhké pcháčové louky (T1.5) a Vlhká tužebníková lada (T1.6).

Na lokalitě dominují různou měrou degradované suché trávníky.

Lokalita spadající do Benešovské pahorkatiny náleží dle fytogeografického členění do Středního Povltaví, mírně teplé oblasti (MT7).

2.1.2 Přehled zvláště chráněných a významných ohrožených druhů rostlin a živočichů

| druh | kategorie podle vyhlášky č. 395/1992 Sb. | stupeň ohrožení* | popis biotopu druhu v ZCHÚ a aktuální početnost nebo vitalita populace, další poznámky |
|------------------------------------------------------------------------------|------------------------------------------|------------------------------------------------------|-------------------------------------------------------------------------------------------------------------------------------------------------------------------------------------------------------------------------------------------------------------------------------------------------------------------------------------------------------------------------------------------------------------------------------------|
| rostliny | | | |
| <i>Petrorhagia prolifera</i> P.W.Ball et Heywood - hvozdíček prorostlý | | | Písčiny, kamenité stráně, skály, hlavně na kyselých substrátech. Na lokalitě 2ex. zaznamenány v roce 2011 na SZ okraji lokality (Šamata 2011), druh nebyl recentně potvrzen. |
| bezobratlí | | | |
| <i>Phengaris nausithous</i> (Bergsträsser, 1779) Modrásek bahenní | SO | NT, Směrnice 92/43 EHS druh Přílohy II a IV | Vlhké louky s výskytem krvavce totenu se zachovalým vodním režimem, ale také vlhké příkopy podél silnic a železnic, poddolovaná území, okraje vodních nádrží apod. Na lokalitě opakovaně doložený výskyt, populace je ale velmi slabá (opakovaný výskyt pouze jednotlivých imág max. nízkých desítek: 2011 – 4ex /Šamata 2011/; 2018 - 35 ex. /NDOP/; 2021 – 2ex. /NDOP/; 2023 – 16 ex. /Čížek – Vlastní průzkum – viz mapa M4/) |
| <i>Phengaris teleius</i> (Bergsträsser, 1779) Modrásek očkovaný | SO | VU, Směrnice 92/43 EHS druh Přílohy II a IV | Vlhké louky s výskytem krvavce totenu se zachovalým vodním režimem, ale také vlhké příkopy podél silnic a železnic, poddolovaná území, okraje vodních nádrží apod. Jeden ex. pozorován na západním okraji MZCHÚ (Čížek – Vlastní průzkum – viz mapa M4) |
| <i>Zygaena ephialtes</i> (Linnaeus, 1767) Vřetenuška čičorková | | NT | Druh sušších biotopů – slunné lesní okraje, výslunné svahy, křovinaté stepi atp. 2ex. Na JZ lokality, 1 ex na S lokality (Čížek – Vlastní průzkum – viz mapa M4) |
| obratlovci | | | |
| <i>Columba oenas</i> holub doupňák | SO | VU | Jeden prolétající ex. (Vlastní data) |
| <i>Hirundo rustica</i> vlaštovka obecná | O | NT | Lovící jedinci (NDOP, Vlastní data) |

| | | | |
|-----------------------------------------------|---|--|-------------------------------------------------|
| <i>Luscinia megarhynchos</i> slavík obecný | O | | Observ 1 ex. 2016 (NDOP), recentně nepozorován. |
|-----------------------------------------------|---|--|-------------------------------------------------|

Dle aktuálních červených seznamů ČR.

2.1.3 Výčet a popis významných přirozených disturbančních činitelů působících v území v minulosti a současnosti

a) abiotické disturbanční činitele

Nejsou známy významnější abiotické disturbance recentně ani v minulosti.

b) biotické disturbanční činitele

Nejsou známy významnější biotické disturbance recentně ani v minulosti.

2.2 Historie využívání území a zásadní pozitivní i negativní vlivy lidské činnosti v minulosti a současnosti

a) ochrana přírody

Území je chráněno od roku 2013 jak přírodní památka. Na části luk byla modifikována seč, většinou je ale úprava běžné hospodářské seče pro ochranu *P. nausithous* nedostatečná. V roce 2023 byly s výjimkou plochy 2 všechny louky posekány zcela a jednorázově. Naprostá většina rostlin *Sanguisorba officinalis*, která je živnou rostlinou larev *P. nausithous* v době letu imág nekvetla – právě na kvetoucí hlávky této rostliny kladou samice *P. nausithous* vajíčka. Rozmnožování předmětného druhu bylo na většině luk v roce 2023 výrazně omezeno. Na zmíněné ploše 2 byly ponechány neposekané pásy, které ale tvořily pouze cca 15% celé louky. V těchto pásích byla nabídka kvetoucích *S. officinalis* výrazně vyšší nežli v posekané části.

Celkově je nutné péči o luční porosty – na základě situace v roce 2023 – označit za silně nevhodnou a pro ochranu předmětného druhu nedostačující. Což dokládají i setrvale velmi nízké počty zjištěných imág. Kromě posunutí termínu seče na začátek červa (vhodnější než stávající termín do 10.6. je cca do 31.5.) je nutné na každé louce ponechat část nepokosenou – ať již formou pruhů nebo mozaiky. U menších luk by měla být neposekána cca 1/3-1/2, u větších cca 1/4-1/3.

b) zemědělské hospodaření

Louky jsou zemědělsky využívány a pravidelně sekány. S ohledem na předmět ochrany je nutné louky sekat extenzivně – viz popis v odstavci a).

c) myslivost

Přírodní památka se nalézá v honitbě 2120110038 Smolotely. V PP se nenacházejí žádná myslivecká zařízení. Výkon myslivecké činnosti do budoucna není v rozporu s předmětem ochrany, kromě umístění mysliveckých zařízení, zejména příkrmovacích.

d) rybářství

Bohostický potok, který protéká PP, patří do rybářského pstruhového revíru 413 041 - Přítoky Vltavy 15 UN Kamýk. Hospodaří zde MO Příbram, Český rybářský svaz.

e) rekreace a sport

Území není využíváno k rekreaci a sportu.

f) těžba nerostných surovin

Těžba nerostných surovin v minulosti ani v současnosti v PP i jeho OP neprobíhala.

g) jiné způsoby využívání

není znám jiný způsob využívání lokality.

2.3 Související plánovací dokumenty, správní akty a opatření obecné povahy

V současné době nejsou známy další relevantní dokumenty.

2.4 Současný stav zvláště chráněného území a přehled dílčích ploch

2.4.1 Základní údaje o rybnících, vodních nádržích a tocích

| | |
|-----------------------------------|---------------------------------------|
| Název vodního toku | Bohostický potok |
| Číslo hydrologického pořadí | 1-08-05-013 |
| Úsek dotčený ochranou (řkm od–do) | cca 4,2-4,8 |
| Charakter toku | pstruhový |
| Příčné objekty na toku | nejdou |
| Manipulační řád | nezjištěn |
| Správce toku | Povodí Vltavy sp., Závod Dolní Vltava |
| Správce rybářského revíru | MO Příbram |
| Rybářský revír | 413 041 - Přítoky Vltavy 15 ÚN Kamýk |
| Zarybňovací plán | není |

Přílohy:

T2 - Popis dílčích ploch a objektů mimo lesní pozemky a výčet plánovaných zásahů v nich

M3 - Mapa dílčích ploch a objektů

2.4.2 Základní údaje o plochách mimo lesní pozemky

Jedná se o nivu meandrujícího Bohostického potoka. Vlastní tok je lemován souvislými porosty náletových dřevin s dominující olší. V rámci různou měrou eutrofních a degradovaných luk převládají střídavě vlhké bezkolencové louky (T1.9) a vlhké pcháčové louky (T1.5). Dále jsou zde zastoupena vlhká tužebníková lada (T1.6). V rámci MZCHÚ jsou také místa zarostlá terestrickými rákosinami, které jsou situovány zejména v okolí porostů dřevin.

Přílohy:

T2 - Popis dílčích ploch a objektů mimo lesní pozemky a výčet plánovaných zásahů v nich

M3 - Mapa dílčích ploch a objektů

2.5 Souhrnné zhodnocení stavu předmětů ochrany, výsledků předchozí péče, dosavadních ochrannářských zásahů do území a závěry pro další postup

A. ekosystémy

Nejsou předmětem ochrany

B. druhy

| | | | |
|------------------------------------------------|--------------------------------------------------------------------------------------------------------------------------------------------------------------------------------------------------------------------------------------------------|----------|--|
| druh: | <i>Phengaris nausithous</i> (Bergsträsser, 1779) Modrásek bahenní | | |
| indikátory cílového stavu | aktuální hodnoty indikátorů a zhodnocení stavu a trendu vývoje druhu ve vztahu k provedené péči a působícím vlivům | | |
| výskyt v počtu alespoň vyšších desítek jedinců | Opakovaně doložený výskyt, populace je ale velmi slabá. Opakovaný výskyt pouze jednotlivých imág max. nízkých desítek: 2011 – 4ex (Šamata 2011); 2018 - 35 ex. (NDOP); 2021 – 2ex. (NDOP); 2023 – 16 ex. (Čížek – Vlastní průzkum – viz mapa M4) | | |
| | stav: | špatný | |
| | trend vývoje: | setrvalý | |

C. útvary neživé přírody

Nejsou předmětem ochrany

2.6 Stanovení prioritních zájmů ochrany území v případě jejich možné kolize

S ohledem na charakter území a zde se vyskytující druhové spektrum organismů se nepředpokládá kolize s dalšími zájmy OOP.

Na lokalitě byl v roce 2023 nově zjištěn modrásek očkovaný (*Phengaris teleius*) (Vlastní data). Po ověření jeho setrvalého výskytu by bylo vhodné tento druh s podobnými, ale užšími ekologickými nároky jako má modrásek bahenní (*P. nausithous*), definovat jako jeden z předmětů ochrany. Péče nastavená pro modráška bahenního odpovídá nárokům modráška očkovaného.

3. Plán zásahů a opatření

3.1 Výčet, popis a lokalizace navrhovaných zásahů a opatření v ZCHÚ

3.1.1 Rámcové zásady péče o ekosystémy a jejich složky nebo zásady jejich jiného využívání

a) péče o vodní ekosystémy

Rámcová směrnice péče o vodní toky

| | |
|---------------------------------------------|---------------------------------------------------------------------------------------------------------------------------------------|
| Název vodního toku | Bohostický potok |
| Vhodné chemické a fyzikální vlastnosti vody | Bez návrhu. |
| Migrační propustnost toku | Bez návrhu. |
| Úpravy toku – hydromorfologie | Bez návrhu. |
| Břehové porosty | Bez zásahu. Výjimku tvoří dvě plochy (2-i, 5-i), kde dojde k vyřezání dřevin a následnému pravidelnému odstraňování výmladků a k seči |
| Odběry vody/manipulace | Bez návrhu. |
| Zarybňovací plán | Nezarybňovat. |
| Výkon rybářského práva | Bez návrhu. |

b) péče o ekosystémy mimo lesní pozemky

Rámcová směrnice péče o ekosystémy mimo lesní pozemky

| | |
|-----------------------------|---------------------------------------------------------------------------|
| Ekosystém | různou měrou degradované vlhké trávníky s převažujícími t1.9, t1.5 a t1.6 |
| Typ managementu | Se, vyřezání dřevin |
| Vhodný interval | každoročně |
| Minimální interval | každoročně |
| Prac. nástroj / hosp. zvíře | Lehká až těžká mechanizace |
| Kalendář pro management | 1. seč do 31.5.; 2. seč po 30.9. Vyřezávání v době vegetačního klidu |
| Upřesňující podmínky | Provádět pásovou seč, ponechávat ¼- do ½ |

b) péče o populace a biotopy rostlin a hub

Na lokalitě nebyly zjištěny žádné ochranné významné druhy, které by vyžadovaly úpravu navržené péče.

V území není výrazný problém s expanzivními druhy rostlin, je však třeba věnovat pozornost *Impatiens parviflora*. Problematiku není nutné recentně cíleně řešit, měly by postačovat navržené zásahy.

c) péče o populace a biotopy živočichů

Seč je navržena s ohledem na předmět ochrany – *P. nausithous*. Takto nastavená seč by měla vyhovovat většině druhů bezobratlých vázaných na louky a všem významnějším druhům vyskytujících se v tomto období.

3.1.2 Podrobný výčet navrhovaných zásahů a činností v území

a) vodní toky

Pro vodní toky není navržena zvláštní péče. Zásahy ve vegetaci v okolí vodního toku je řešena v rámci zásahů mimo lesní pozemky. "

Příloha:

T2 - Popis dílčích ploch a objektů mimo lesní pozemky a výčet plánovaných zásahů v nich

M3 - Mapa dílčích ploch a objektů

b) ekosystémy mimo lesní pozemky

Zásahy viz příloha T2. Během platnosti plánu péče provést vysbírání případného drobného odpadu.

Příloha:

T2 - Popis dílčích ploch a objektů mimo lesní pozemky a výčet plánovaných zásahů v nich

M3 - Mapa dílčích ploch a objektů

3.2 Zásady hospodářského nebo jiného využívání ochranného pásma včetně návrhu zásahů a přehledu činností

Pro podporu *P. nausithous* a zvýšení druhové diverzity na lokalitě je vhodné louky v OP sekat stejným způsobem jako navazující Plochu 2. Tzn. realizovat dvě seče v termínech do 31.5. a po 30.9. Ponechávat cca 1/4 plochy nepokosenou formou pásů.

3.3 Zaměření a vyznačení území v terénu

Během první poloviny platnosti plánu péče provést obnovení pruhového značení. Opravit cedule s malým státním znakem (cedule na JZ a SV rohu byly téměř vyvráceny).

3.4 Návrhy potřebných administrativně-správních opatření v území

a) vyhlášovacím dokumentace

Bez návrhu.

b) návrhy potřebných správních rozhodnutí o výjimkách, povoleních nebo souhlasech

Bez návrhu

c) ostatní

Bez návrhu

3.5 Návrhy na regulaci rekreačního a sportovního využívání území veřejnosti

V současné době nejsou známy žádné důvody pro regulaci rekreačního a sportovního využívání.

3.6 Návrhy na vzdělávací a osvětové využití území

Bez návrhu, území díky své odlehlosti a špatné dostupnosti nemá větší význam pro osvětové využití.

3.7 Návrhy na průzkum či výzkum a monitoring předmětu ochrany území

V roce 2023 byl během vlastního průzkumu nově zjištěn výskyt druhu *P. telei*. Bylo by vhodné provést průzkum jeho výskytu v MZCHÚ i jeho okolí. Pokud se prokáže výskyt druhu v PP, zvážit, zda jej nezahrnout jako předmět ochrany. S ohledem na fenologii druhu, kdy larvy prodělávají dvouletý vývoj, provést průzkum ve dvou po sobě jdoucích letech.

4. Závěrečné údaje

4.1 Předpokládané orientační náklady hrazené orgánem ochrany přírody podle jednotlivých zásahů (druhů činností)

| Druh zásahu (činnost) | Odhad množství (např. plochy) | Četnost zásahu za období plánu péče | Orientační náklady za období platnosti plánu péče (Kč) |
|------------------------------------------------|-------------------------------|-------------------------------------|--------------------------------------------------------|
| obnova pruhového značení a oprava cedulí s MSZ | 1,7 km | 1x | 20 000 |
| Vyřezání dřevin | 0,5 ha | 1x, každoroční výřez výmladků | 120 000 |
| seč | 5,8ha | Každoročně, 2x ročně | 1 200 000 |
| Průzkum výskytu <i>P. teleius</i> | | 2x | 20 000 |
| N á k l a d y c e l k e m (Kč) | | | 1 360 000 |

4.2 Použité podklady a zdroje informací

- Anděra M. & Hanzal V. (2019): Červený seznam savců České republiky (The Red List of mammals of the Czech Republic). Příroda, Praha, 34: 155-176.
- Grulich V. & Chobot K. (eds.) (2017): Červený seznam ohrožených druhů České republiky. Cévnaté rostliny. Agentura ochrany přírody a krajiny České republiky, Praha, 178 pp.
- Hejda R, Farkač J, Chobot K. (eds.) (2017): Červený seznam ohrožených druhů České republiky. Bezobratlí. Agentura ochrany přírody a krajiny České republiky, Praha, 611 pp.
- Chytrý M., Kučera T. & Kočí M. (eds.) (2001): Katalog biotopů České republiky. AOPK ČR, Praha.
- Spilka J. (2012): Souhrn doporučených opatření r EVL Bohostice. Msc. Depon in AOPK ČR, Praha.
- Šamata J. (2011): Plán péče o Přírodní památku Bohostice (návrh na vyhlášení) na období 2010 – 2019. Msc. Depon. in: Krajský úřad Středočeského kraje, Praha, 48 pp.

<http://www.ndop.cz>

<http://www.drusop.cz>

4.3 Seznam používaných zkratk

AOPK ČR – Agentura ochrany přírody a krajiny České republiky,

CR, EN, VU, NT, DD – kategorie ohrožení podle Červeného seznamu ohrožených druhů bezobratlých, obratlovců a mechorostů: kriticky ohrožený, ohrožený, zranitelný, téměř ohrožený, nedostatečně známý taxon

EVL – evropsky významná lokalita

IUCN – Mezinárodní svaz ochrany přírody

KN – katastr nemovitostí

NDOP – nálezová databáze ochrany přírody

OP – ochranné pásmo

OPRL – oblastní plán rozvoje lesů

PO – ptačí oblast

PP – přírodní památka

SO, O – kategorie zvláště chráněných druhů podle Vyhlášky č. 395/1992 Sb.: silně ohrožený, ohrožený

ÚSOP – Ústřední seznam ochrany přírody

ZCHD – zvláště chráněný druh

ZCHÚ – zvláště chráněné území

MSZ – cedule s malým státním znakem

4.4. Podklady pro plán péče zpracoval

a vlastní plán péče zpracoval:

Oldřich Čížek, Hutor z.s., J. Purkyně 1616, 500 02 Hradec Králové

Doporučená citace

Čížek O. (2022): Plán péče o přírodní památku Bohostice 2024-2033. Msc. depon in KÚ Středočeského kraje, Praha, pp 27.

Plán péče není dílem autorským, ale úředním podle § 3 písm. a) zákona č. 121/2000 Sb. (autorský zákon).

5. Přílohy

Tabulky: Příloha T2 - **Popis dílčích ploch a objektů mimo lesní pozemky a výčet plánovaných zásahů v nich**
(Tabulka k bodům 2.4.2, 2.4.3 a 2.4.4 a k bodu 3.1.2).

Mapy: Příloha M1 - **Orientační mapa s vyznačením území**

Příloha M2 - **Katastrální mapa se zákresem ZCHÚ a jeho ochranného pásma**

Příloha M3 - **Mapa dílčích ploch a objektů**

Příloha M4 - **Mapa rozšíření významných druhů**

Vrstvy: Příloha V1 - **Digitální grafické znázornění průběhu hranic dílčích ploch**

Příloha T2

Popis dílčích ploch a objektů mimo lesní pozemky a výčet plánovaných zásahů v nich

| označení dílčí plochy | výměra (ha) | stručný popis charakteru plochy nebo objektu a dlouhodobý cíl péče | doporučený zásah | naléhavost | termín provedení | interval provádění |
|-----------------------------|----------------|-----------------------------------------------------------------------------------------------------------------------------------------------------------------------------------------------------------------------------------------------------------------------------------------------------------------------------------------------------------------------------------------------------------------------------------------------------------------------------------------------------------------------------------------------|-----------------------------------------------------------------------------------------------------------------------------------------------------------------------------------------------------------------------------------------------------------------------------------------------------------------------------------------|------------|------------------------------------|-----------------------|
| Plocha 1 | 1,4 | Různou měrou degradované vlhké louky. V západní části jsou vylišeny intenzivně obhospodařované louky (X5), které jsou druhově nejméně pestré. Výskyt <i>Sanguisorba officinalis</i> je tu velmi řídký. Ve střední části je mozaika mezofilních ovsíkových luk (t1.1) a vlhkých pcháčových luk. <i>Sanguisorba officinalis</i> je zde hojnější. Krvavec toten je nejvíce zastoupen ve východní části, která je vymapována jako střídavě vlhké bezkolencové louky (t1.9). Ve východní části bylo pozorováno 8 jedinců <i>P. nausithous</i> . | 2x za rok pásová nebo mozaiková seč, při první seči ponechat 1/3-1/2 nepokosenou. Nepokosené pruhy střídat. Je možné realizovat s využitím těžké mechanizace. Je vyloučeno mulčování Pokosenou biomasu následně odstranit mimo MZCHÚ. <i>Více k termínu seče a rozloze nepokosené plochy viz poznámka pod tabulkou.</i> | 1 | 1. seč do 31.5. 2. seč po 30.9. | každoročně |

| | | | | | | |
|----------|-----|---------------------------------------------------------------------------------------------------------------------------------------------------------------------------------------------------------------------------------------------------------------------------------------------------------------------------------------------------------------------------------------------------------------------------------------------------------------------------------------------------------------------------------------------------------------------------------|--------------------------------------------------------------------------------------------------------------------------------------------------------------------------------------------------------------------------------------------------------------------------------------------------------------------------------------------------------------------------------------------------------------------------|---|------------------------------------|----------------------------------------------|
| Plocha 4 | 0,4 | <p>Louka vylišená jako vlhká pcháčová louka (t1.5), jde spíše o fragment tohoto biotopu, který je silně degradovaný – dominuje zde <i>Urtica dioica</i>, <i>Menta logifolia</i>, <i>Galium aparine</i>, <i>Geranium palustre</i>. Jednotlivě je zde zastoupena <i>Sanguisorba officinalis</i>.</p> <p>Do plochy je z praktických důvodů zahrnuta i část porostů dřevin podél Bohostického potoka (dílčí plocha 4-i). Cílem je vhodným zásahem propojit plochy 1 a 5, přes plochu a 3. a usnadnit tak migraci jedinců <i>P. nausithous</i> mezi jednotlivými metapopulacemi.</p> | <p>2x za celoplošná seč. Seč je s ohledem na stav plochy možné provádět lehkou mechanizací.</p> <p>Je vyloučeno mulčování</p> <p>Pokosenou biomasu následně odstranit mimo MZCHÚ.</p> <p>Důvodem intenzivního zásahu je potlačení nežádoucích druhů rostlin a výmladků. Po stabilizaci plochy (v dalším decéniu) přistoupit k pásové seči.</p> <p><i>Více k termínu seče viz poznámka pod tabulkou.</i></p> <p>-----</p> | 1 | 1. seč do 31.5. 2. seč po 30.9. | každoročně |
| | | | <p>Dílčí plocha 4-i</p> <p>Vyřezat dřeviny (cílem je propojení jednotlivých luk a usnadnění přeletů <i>P. nausithous</i>). Pařezy ošetřit kontaktním herbicidem.</p> <p>Následně zavést každoroční seč.</p> | 1 | listopad – únor | během prvních třech let platnosti plánu péče |
| | | | | 1 | červenec | po vyřezání každoročně |

| | | | | | | |
|---------------------------|-------|------------------------------------------------------------------------------------------------------------------------------------------------------------------------------------------------------------------------------------------------------------------------------------------------------------------------------------------------------------------------------------------------------------------------------------------------------------------------------------------------------------------------------------------------------------------------------------------------------------|----------------------------------------------------------------------------------------------------------------------------------------------------------------------------------------------------------------------------------------------------------------------------------------------------------------------------------------------------|----|------------------------------------|----------------------------------------------|
| Plocha 5 | 0,9 | <p>Plocha složená ze dvou luk. V západní části jsou vylišeny vlhké pcháčové louky (t1.5), ve východní pak vlhká tužebníková lada (t1.6). V obou částech je vyšší zastoupení ostřic, které pak obě louky oddělují téměř monodominantními porosty. V obou částech je zastoupena <i>Sanguisorba officinalis</i>.</p> <p>Do plochy je z praktických důvodů zahrnuta i část porostů dřevin podél Bohostického potoka (dílčí plocha 5-i). Cílem je vhodným zásahem propojit přes tuto dílčí plochu Plochu 5 a Plochu 1 a usnadnit tak migraci jedinců <i>P. nausithous</i> mezi jednotlivými metapopulacemi.</p> | <p>2x za rok pásová nebo mozaiková seč, při první seči ponechat 1/4-1/3 nepokosenou. Nepokosené pruhy střídat. Je možné realizovat s využitím těžké mechanizace. Je vyloučeno mulčování Pokosenou biomasu následně odstranit mimo MZCHÚ.</p> <p>Více k termínu seče a rozloze nepokosené plochy viz poznámka pod tabulkou.</p> <p>-----</p> | 1 | 1. seč do 31.5. 2. seč po 30.9. | každoročně |
| | | | <p>Dílčí plocha 5-i Vyřezat dřeviny (cílem je propojení jednotlivých luk a usnadnění přeletů <i>P. nausithous</i>). Pařezy ošetřit kontaktním herbicidem. Následně zavést každoroční seč.</p> <p>-----</p> | 1 | listopad – únor | během prvních třech let platnosti plánu péče |
| | | | <p>Následně zavést každoroční seč.</p> <p>-----</p> | 1 | červenec | po vyřezání každoročně |
| | | | <p>Dílčí plocha 5-ii Vyřezat dřeviny (cílem je zlepšení propojení jednotlivých luk a usnadnění přeletů <i>P. nausithous</i>). Pařezy ošetřit kontaktním herbicidem. Následně zavést každoroční seč.</p> | 2 | listopad – únor | během platnosti plánu péče |
| | | | | 1 | červenec | po vyřezání každoročně |
| Plocha 6a, 6b, 6c, 6d, 6e | 2,6ha | <p>Porosty dřevin podél vodotečí a mezi loukami. Ve stromovém patře dominuje <i>Alnus glutinosa</i>, doplněná o <i>Salix</i> sp. Keřový podrost je tvořen zejména druhy <i>Prunus padus</i>, <i>Salix</i> sp., <i>Sambucus nigra</i>. Bylinné patro tvoří na druhy jako je <i>Caltha palustris</i>, <i>Ficaria verna</i>. <i>Anemone nemorosa</i>, později <i>Urtica dioica</i>, <i>Chaerophyllum hirsutum</i>, <i>Galium aparine</i>, <i>Filipendula ulmaria</i> či <i>Impatiens parviflora</i>.</p> | Bez zásahu | -- | -- | -- |

Poznámka: Běžně je pro seč u luk s výskytem modrásků *P. nausithous* a *P. teleius* udáván nejzazší termín do 15. června. Při seči do tohoto termínu by mělo dojít k vykvetení krvavců před letem obou druhů. Klimatický průběh jara je v posledních letech tak odlišný od dosavadních

zvyklostí, že je opakovaně pozorováno, že krvavce na posekaných místech nestihnout vykvést do doby než se vylíhnou imága – samice tak nemají kam klást vajíčka. Proto navrhujeme upravit nejzazší termín seče do konce května.

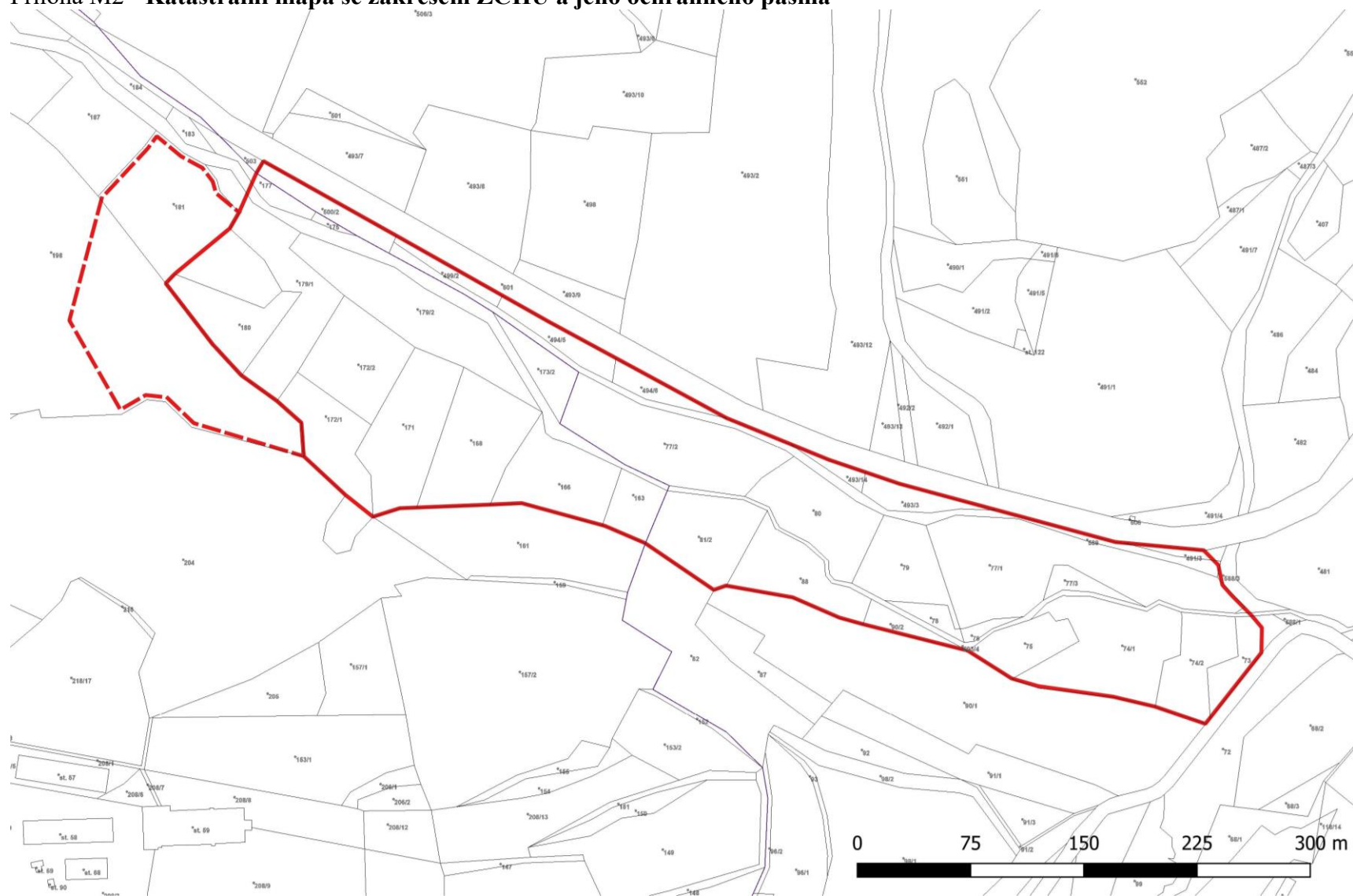
Populace *P. nausithous* je na lokalitě dlouhodobě velmi slabá, její velikost neodpovídá charakteru lokality vč. celkového množství rostlin *S. officinalis*. Jedním z možných vysvětlení je, že i v případě, že termín seče je dodržen a průběh jara umožní krvavcům vykvést před dobou letu imág, tak nabídka kvetoucích hlávek na posekaných místech je ve srovnání s místy ponechanými daný rok nepokosenými výrazně menší. Proto je kromě posunutí seče nutné zároveň ponechávat na každé (sic!) louce v daný rok nepokosené části. Dle rozlohy dané loučky od $\frac{1}{4}$ do $\frac{1}{2}$ její rozlohy.

Co se týče podzimní seče, tak je načasována později proto, aby larvy stihly včas opustit semeníky živné rostliny. Dojde-li k posekání plochy brzy, jsou přímo zničeny larvy, což je výrazně negativní zásah do populace. Navrhujeme běžně používaný termín druhé seče – po 15. září – posunout až od října. Důvodem jsou opět výkyvy počasí, které jsou v posledních letech výrazně větší než v minulosti. U řady druhů denních motýlů je pozorován zásadně jiný průběh fenologie, než bývalo běžné. Je tedy možné, že v některých letech by se housenky *P. nausithous* mohly vyvíjet pomaleji nebo by ke kladení mohlo dojít později a proto je nutné druhou seč realizovat později aby nedošlo k usmrcení larev.

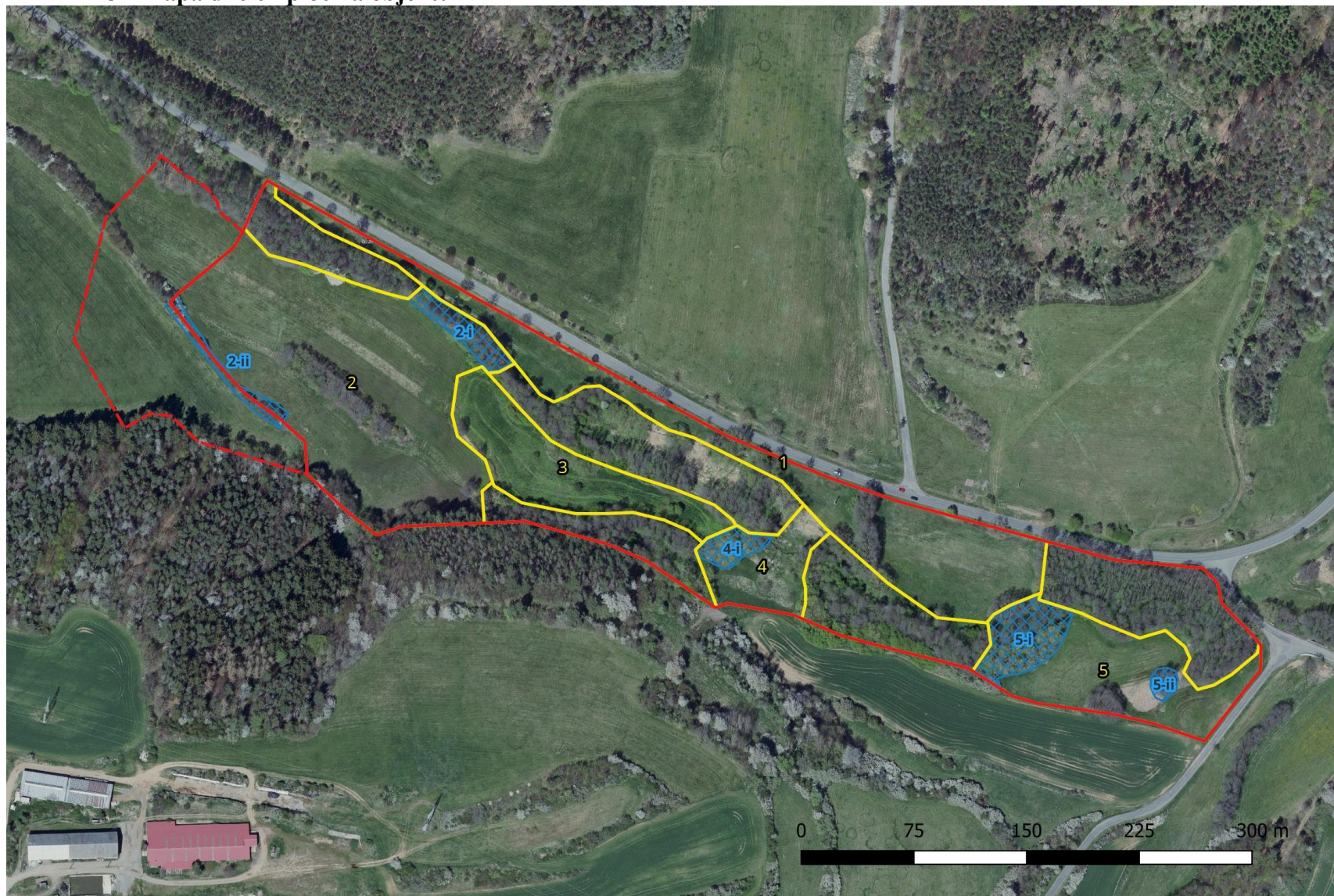
Příloha M1 - Orientační mapa s vyznačením území



Příloha M2 - Katastrální mapa se zákresem ZCHÚ a jeho ochranného pásma



Příloha M3 - Mapa dílčích ploch a objektů



Příloha M4 - Mapa rozšíření významných druhů

