

Plán péče

o

**přírodní památku
ORTHOCEROVÝ LŮMEK**

**na období
2024-2033**

Obsah

1. Základní údaje o zvláště chráněném území.....	3
1.1 Základní identifikační údaje	3
1.2 Údaje o lokalizaci území v rámci územně správního členění ČR.....	3
1.3 Vymezení území podle současného stavu katastru nemovitostí	3
1.4 Výměra území a jeho ochranného pásma	3
1.5 Překryv území s jiným typem ochrany.....	4
1.6 Kategorie IUCN.....	4
1.7 Předmět ochrany ZCHÚ.....	4
1.7.1 Předmět ochrany ZCHÚ podle zřizovacího předpisu.....	4
1.7.2 Předmět ochrany – současný stav.....	4
1.8 Cíl ochrany.....	5
2. Rozbor stavu zvláště chráněného území s ohledem na předmět ochrany	6
2.1 Popis území a charakteristika jeho přírodních poměrů	6
2.1.1 Stručný popis území a jeho přírodních poměrů.....	6
2.1.2 Přehled zvláště chráněných a významných ohrožených druhů rostlin a živočichů	6
2.1.3 Výčet a popis významných přirozených disturbančních činitelů působících v území v minulosti a současnosti	7
2.2 Historie využívání území a zásadní pozitivní i negativní vlivy lidské činnosti v minulosti a současnosti	7
2.3 Související plánovací dokumenty, správní akty a opatření obecné povahy	8
2.4 Současný stav zvláště chráněného území a přehled dílčích ploch.....	8
2.4.1 Základní údaje o lesích na lesních pozemcích	8
2.4.2 Základní údaje o útvarech neživé přírody	8
2.5 Souhrnné zhodnocení stavu předmětů ochrany, výsledků předchozí péče, dosavadních ochrannářských zásahů do území a závěry pro další postup.....	9
2.6 Stanovení prioritních zájmů ochrany území v případě jejich možné kolize	9
3. Plán zásahů a opatření.....	10
3.1 Výčet, popis a lokalizace navrhovaných zásahů a opatření v ZCHÚ	10
3.1.1 Rámcové zásady péče o ekosystémy a jejich složky nebo zásady jejich jiného využívání	10
3.1.2 Podrobný výčet navrhovaných zásahů a činností v území	11
3.2 Zásady hospodářského nebo jiného využívání ochranného pásma včetně návrhu zásahů a přehledu činností	11
3.3 Zaměření a vyznačení území v terénu	11
3.4 Návrhy potřebných administrativně-správních opatření v území	12
3.5 Návrhy na regulaci rekreačního a sportovního využívání území veřejností.....	12
3.6 Návrhy na vzdělávací a osvětové využití území.....	12
3.7 Návrhy na průzkum či výzkum a monitoring předmětu ochrany území	12
4. Závěrečné údaje	13
4.1 Předpokládané orientační náklady hrazené orgánem ochrany přírody podle jednotlivých zásahů (druhů činností)	13
4.2 Použité podklady a zdroje informací.....	13
4.3 Seznam používaných zkratk.....	13
4.4 Podklady pro plán péče zpracoval.....	14
5. Přílohy	15

1. Základní údaje o zvláště chráněném území

1.1 Základní identifikační údaje

evidenční číslo:	633
kategorie ochrany:	přírodní památka
název území:	Orthocerový lůmek
druh právního předpisu, kterým bylo území vyhlášeno:	výnos
orgán, který předpis vydal:	Ministerstvo kultury ČR
číslo předpisu:	9.861/76
datum platnosti předpisu:	29.9.1976
datum účinnosti předpisu:	28.3.1977

1.2 Údaje o lokalizaci území v rámci územně správního členění ČR

kraj:	Hl.m. Praha
okres:	Hl.m. Praha
obec s rozšířenou působností:	Praha
obec s pověřeným obecním úřadem:	Praha
obec:	Praha
katastrální území:	Lochkov

Příloha:

M1 – Orientační mapa s vyznačením území

1.3 Vymezení území podle současného stavu katastru nemovitostí

Zvláště chráněné území:

Katastrální území: (Lochkov; 686425)

Číslo parcely podle KN	Číslo parcely podle PK nebo jiných evidencí	Druh pozemku podle KN	Způsob využití pozemku podle KN	Výměra parcely celková podle KN (m ²)	Výměra parcely v ZCHÚ (m ²)*
511/1		lesní pozemek		42 163	4 819
Celkem					4 819

Ochranné pásmo:

Ochranné pásmo není vyhlášené, je jím tedy dle § 37 zákona č. 114/1992 Sb. pás do vzdálenosti 50 m od hranice ZCHÚ.

Příloha:

M2 – Katastrální mapa se zákresem ZCHÚ a jeho ochranného pásma

1.4 Výměra území a jeho ochranného pásma

Druh pozemku	ZCHÚ plocha v ha	Vyhlášené OP plocha v ha	Způsob využití pozemku	ZCHÚ plocha v ha
lesní pozemky	0,4819			
vodní plochy			zamokřená plocha	

			rybník nebo nádrž	
			vodní tok	
trvalé travní porosty				
orná půda				
ostatní zemědělské pozemky				
ostatní plochy			neplodná půda	
			ostatní způsoby využití	
zastavěné plochy a nádvoří				
plocha celkem	0,4819	2,2823		

1.5 Překryv území s jiným typem ochrany

národní park:	--
chráněná krajinná oblast (včetně zóny):	--
překryv s jiným typem ochrany:	Přírodní park Radotínsko - Chuchelský háj Národní geopark Barrandien Nadregionální biokoridor Údolí Vltavy-K56
mezinárodní statut ochrany:	--
<u>Natura 2000</u>	
ptačí oblast:	--
evropsky významná lokalita:	v rámci MZCHÚ ne, do OP na západě zasahuje EVL Lochkovský profil (CZ0113005)

1.6 Kategorie IUCN

III - přírodní památka nebo prvek

1.7 Předmět ochrany ZCHÚ

1.7.1 Předmět ochrany ZCHÚ podle zřizovacího předpisu

Ochrana výchozu kopaninských vrstev silurských vápenců s typickou fosilní faunou.

1.7.2 Předmět ochrany – současný stav

A. ekosystémy

Nejsou předmětem ochrany

B. druhy

Nejsou předmětem ochrany

C. útvary neživé přírody

útvár	geologická charakteristika	popis útvaru	kód předmětu ochrany*
Opěrný geologický profil k mezinárodnímu stratotypu ludlow-přídol – profil hraničními polohami kopaninského a požárského souvrství (silur). Paleontologické naleziště.	Výchozy středních a svrchních poloh kopaninského souvrství (ludlow, silur) a spodních poloh požárského souvrství (přídolí, silur). Sedimenty s bohatou faunou hlavonožců, mlžů, plžů a trilobity.	Opuštěný lůmek a svah nad silnicí.	a

1.8 Cíl ochrany

A. ekosystémy

Nejsou předmětem ochrany

B. druhy

Nejsou předmětem ochrany

C. útvary neživé přírody

útvár	cíl ochrany	indikátory cílového stavu
Opěrný geologický profil k mezinárodnímu stratotypu ludlow-přídol – profil hraničními polohami kopaninského a požárského souvrství (silur). Paleontologické naleziště.	Zachování ukázky profilu hraničními polohami kopaninského a požárského souvrství (silur). Zachování paleontologického naleziště	Výchozy a lomové stěny dobře přístupné, bez náletů dřevin a bez dalšího poškození sběratelskou činností.

2. Rozbor stavu zvláště chráněného území s ohledem na předmět ochrany

2.1 Popis území a charakteristika jeho přírodních poměrů

2.1.1 Stručný popis území a jeho přírodních poměrů

Lokalita leží cca 800m JZ od Lochkova. Jedná se o bývalý lůmek na stavební kámen, štěrk a vápno založený na počátku 20. století na místě přirozeného skalního výchozu. Skalní výchozy doplňuje zářez na jihu MZCHÚ vzniklý s výstavbou silnice z Radotína do Lochkova. Vlastní lom je silně zarostlý dřevinami. Přibližně polovinu tvoří lesní porosty s výsadbou borovice černé a místy s velkým zápojem keřového patra. Druhá část je tvořena prakticky pouze keřovým – silně zapojeným – patrem. Výchozy v rámci lomu jsou díky zapojení dřevinné vegetace obtížně dostupné. Zářez na jihu je přístupný lépe. Oba profily pokrývá silná vrstva suti.

Nadmořská výška území je od 250 do 286m a spadá do teplé (T2) klimatické oblasti. Z hlediska fytogeografického se jedná o Český kras, z hlediska geomorfologického o Pražskou plošinu.

2.1.2 Přehled zvláště chráněných a významných ohrožených druhů rostlin a živočichů

druh	kategorie podle vyhlášky č. 395/1992 Sb.	stupeň ohrožení*	popis biotopu druhu v ZCHÚ a aktuální početnost nebo vitalita populace, další poznámky
<i>Anthericum liliago</i> běložárka liliovitá	O	NT	poměrně hojně na skalní stepi a výchozech, i v lese (Matějka 2009, Vlastní data 2023)
<i>Centaurea triumfetti</i> chrpa chlumní		NT	vzácně na skalní stepi (Matějka 2009, Hrčka 2018, Vlastní data 2023)
<i>Berberis vulgaris</i> dřišťál obecný		NT	vzácně na skalní stepi (Hrčka 2018, Vlastní data 2023)
<i>Carex humilis</i> ostřice nízká		NT	roztoušeně v lese a na skalní stepi (Hrčka 2018, Vlastní data 2023)
<i>Potentilla incana</i> mochna písečná		NT	roztoušeně v lese a na skalní stepi (Hrčka 2018, Vlastní data 2023)
<i>Scabiosa canescens</i> hlaváč šedavý		NT	vzácně v lese a na skalní stepi (Vlastní data 2023)
<i>Seseli hippomarathrum</i> sesel fenyklový		NT	místy hojně na skalních výchozech, skalní stepi (Hrčka 2018, Vlastní data 2023)
<i>Helianthemum canum</i> devaterník šedý		VU	Hrčka 2018
<i>Cirsium acaule</i> pcháč bezlodyžný		NT	Hrčka 2018,
<i>Cotoneaster integerrimus</i> skalník celokrajný		NT	roztoušeně v lese (Hrčka 2018, Vlastní data 2023)
<i>Erysimum crepidifolium</i> trýzel škardolistý		NT	Hrčka 2018
<i>Quercus pubescens</i> dub pýřitý		NT	Hrčka 2018
<i>Lanius collurio</i> tuhýk obecný	O	NT	NDOP 2016

* dle aktuálních červených seznamů ČR

2.1.3 Výčet a popis významných přirozených disturbančních činitelů působících v území v minulosti a současnosti

a) abiotické disturbanční činitele

Vlastní profily vznikly těžební činností. V současné době se na erozi skalních výchozů podílí běžné erozní abiotické faktory – voda, vítr, mráz atd.

b) biotické disturbanční činitele

Na celkové erozi se zásadně podílí dřevinná vegetace, která svými kořeny a celkovým zatížením přispívá narušování odkrytých skalních svahů a zářezů. Lokalita je také cílem amatérských paleontologů. V místech výchozu silurských vápenců dochází k masivnímu vykopávání zkamenělin. Sběratelé také přehrabávají suť jak v původním lůmku, tak zářezu na jihu PP.

2.2 Historie využívání území a zásadní pozitivní i negativní vlivy lidské činnosti v minulosti a současnosti

a) ochrana přírody

Území je chráněno od roku 1977. Od vyhlášení lůmek postupně zarůstá dřevinnou vegetací – jak výsadbami nevhodné borovice černé, tak náletem. Na jihu MZCHÚ došlo k vyřezání dřevin. Rozsah péče je ale nutné hodnotit jako nedostatečný - vlastní lokalita by měla být minimálně z větší části odlesněná tak, aby nedocházelo k narušování profilu a ten byl volně přístupný pro výukovou a badatelskou činnost.

b) lesní hospodářství

Lesnické hospodaření je nutné hodnotit jako zcela nevhodné. Kromě nevhodného osázení geologického profilu, který by měl být bez dřevinné vegetace, byla k výsadbám zvolena nepůvodní borovice černá. Postupně obnovované části zarůstají keřovým náletem a stávají se prakticky neprůchodné a znemožňují studijní využití profilu.

c) zemědělské hospodaření

Na lokalitě nejsou zemědělské pozemky.

d) rybníkářství

Na lokalitě nejsou rybníky či jiné vodní plochy.

e) myslivost

Území je součástí honitby CZ1100110012 Kosoř. Na lokalitě nebyly zjištěny negativní činnosti související s realizací myslivosti (újedy, krmelce atp.)

f) rybářství

Na lokalitě nejsou vodní plochy, území není součástí rybářského revíru.

g) rekreace a sport

Lokalita je malá a silně zarostlá dřevinami, rekreace a sport zde neprobíhá.

h) těžba nerostných surovin

Geologický profil vznikl v souvislosti s těžbou kamene realizovanou do poloviny minulého století, a se zářezem souvisejícím s výstavbou silnice.

V současnosti se na lokalitě netěží nerostné suroviny, nenachází se zde žádná výhradní

ložiska nerostných surovin, chráněná ložisková území, prognózní zdroj, ani není stanoven dobývací prostor.

i) jiné způsoby využívání

Lokalita je silně využívána pro sběratelskou činnost amatérskými paleontology. Skalní výchozy v rámci původního lomu jsou silně narušovány dobýváním zkamenělin. Za stejným účelem dochází k výraznému převrácení sutí tamtéž a na jihu MZCHÚ pod umělým zářezem. V roce 2023, během terénních šetření pro zpracování plánu péče, by se tato činnost dala nazvat až drancováním lokality. K situaci přispívá i stav lokality, která je zarostlá dřevinami, což poskytuje sběratelům úkryt.

2.3 Související plánovací dokumenty, správní akty a opatření obecné povahy

Územím prochází nadregionální koridor Údolí Vltavy-K56. Lokalita je součástí Národního geoparku Barrandien a Přírodní park Radotínsko - Chuchelský háj.

2.4 Současný stav zvláště chráněného území a přehled dílčích ploch

2.4.1 Základní údaje o lesích na lesních pozemcích

Přírodní lesní oblast	8b – Český kras
Lesní hospodářský celek / zařizovací obvod	110001 Dobřichovice
Výměra LHC (zařizovacího obvodu) v ZCHÚ (ha)	0,4819
Období platnosti LHP (LHO)	1.1.2019-31.12.2028
Organizace lesního hospodářství	LČR s.p., LZ Konopiště

Přehled výměr a zastoupení souborů lesních typů

Přírodní lesní oblast:				
Soubor lesních typů (SLT)*	Název SLT	Přirozená dřevinná skladba SLT	Výměra (ha)	Podíl (%)
1X	dřínová doubrava	dbz6, dbp2, hb1, (cer), břek1, muk, bbk, teplomilné keře	0,1904	39,5
1C	suchá habrová doubrava	bo5, db3, hb1, lp1, md	0,2915	60,5
Celkem			0,4819	100 %

Přílohy:

T1 - Popis lesních porostů a výčet plánovaných zásahů v nich

M3- Mapa dílčích ploch a objektů

M4 - Lesnická mapa typologická

M5 - Mapa stupňů přirozenosti lesních porostů

2.4.2 Základní údaje o útvarech neživé přírody

Jedná se o opěrný geologický profil k mezinárodnímu stratotypu ludlow-přídol. Lokalita ukazuje výchozy středních a svrchních poloh kopaninského souvrství (ludlow, silur) a spodních poloh požárského souvrství (přídolí, silur).

Lokalita je tvořena opuštěným lůmkem a zářezem nad silnicí. Ve vlastním lůmku jsou výše uvedené vrstvy uloženy pod úhlem cca 40-45° k SZ. Nad skalními výchozy je mocná suť,

zakrývající spodní část profilu. V zářezu jsou pak odkryty střední polohy kopaninského souvrství v břidličném vývoji.

V rámci profilu jsou zastoupeny rezavě hnědé, jílovité, vápnité břidlice s hojnými mlži *Cheiopteria glabra*. Následují polohy různých odstínů modrošedých vápenců s trilobity *Ananaspis fecunda fecunda*, hlavonožci, fragmenty graptolitů, ramenonožců a mlžů. Následuje sled černošedých a hnědošedých vápenců požárského souvrství s hojnými graptolity, mlži, hlavonožci a plži.

Přílohy:

T2 - Popis dílčích ploch a objektů mimo lesní pozemky a výčet plánovaných zásahů v nich

M3 - Mapa dílčích ploch a objektů

2.5 Souhrnné zhodnocení stavu předmětů ochrany, výsledků předchozí péče, dosavadních ochranných zásahů do území a závěry pro další postup

A. ekosystémy

nejsou zastoupeny

B. druhy

nejsou zastoupeny

C. útvary neživé přírody

útvary neživé přírody:	Opěrný geologický profil k mezinárodnímu stratotypu ludlow-přídol – profil hraničními polohami kopaninského a požárského souvrství (silur). Paleontologické naleziště.	
indikátory cílového stavu	aktuální hodnoty indikátorů a zhodnocení stavu a trendu vývoje útvaru neživé přírody ve vztahu k provedené péči a působícím vlivům	
Výchozy a lomové stěny dobře přístupné, bez náletů dřevin a bez dalšího poškození sběratelskou činností.	Skalní výchozy a lomové stěny jsou setrvale zarostlé dřevinnou vegetací/lesy. Značná část profilů je zakryta také sutí, jsou zazeměné a zakryté opadem z vegetace. Viditelné vrstvy sedimentů jsou silně poškozené amatérským sběrem fosilií.	
	stav:	zhoršený
	trend vývoje:	setrvalý

2.6 Stanovení prioritních zájmů ochrany území v případě jejich možné kolize

Prioritním zájmem je zachování geologické lokality a paleontologického naleziště. Navržené zásahy spočívají zejména v redukci dřevin. Uvedené činnosti jsou ale prospěšné i pro biologicky a ochranně cennější druhy, které se zde vyskytují nebo by se zde mohly vyskytovat. Redukce dřevin se sice dotkne některých převážně běžných druhů i negativně, ale k ohrožení jejich populací nedojde - obdobných křovinatých až lesních stanovišť je v okolí dostatek.

3. Plán zásahů a opatření

3.1 Výčet, popis a lokalizace navrhovaných zásahů a opatření v ZCHÚ

3.1.1 Rámcové zásady péče o ekosystémy a jejich složky nebo zásady jejich jiného využívání

a) péče o lesní ekosystémy na lesních pozemcích

Lesní porosty v rámci MZCHÚ jsou tvořeny dvěma základními typy a sice porostem s dominující borovicí černou (545 B 10) a porostem, kde prakticky chybí stromové patro a patro keřové je tvořeno neprostupnými křovinami (545 B 3). Borovice černá v porostu 545 B 10 je v obmýtním věku a měla by být vytěžena.

Z pohledu ochrany přírody se jeví vhodné odstranit dřevinnou vegetaci v rámci původního lůmku (ochrana geologického fenoménu) (dílčí plocha ii – viz Příloha mapa M3) a také odstranit dřeviny či výrazně snížit jejich zapojení na jižních svazích se skalním výchozem (ochrana geologického fenoménu a zvýšení biologické hodnoty lokality) (dílčí plocha ii – viz Příloha mapa M3), stejně tak odstranit stromy a většinu křovin na „průseku“ ve východní části (zvýšení biologické hodnoty lokality) (dílčí plocha iii – viz Příloha mapa M3).

Celkem se jedná o 0,21ha tedy 44% rozlohy MZCHÚ, které by mělo být bez dřevinné vegetace a i na zbývajících částech je z biologického hlediska vhodné výrazně snížit zakmenění (na 0,1-0,3), ale s důrazem na přítomnost pouze stanovištně původních dřevin. Celé území tak nebude splňovat ustanovení lesního zákona týkající se povinného zakmenění, nejvhodnější cestou se tedy jeví převod území na bezlesí v rámci lesa.

Navržená opatření (úplné vyřezání dřevin na dílčích plochách i-iii a výrazné snížení množství dřevin na zbytku MZCHÚ vč. úplného odstranění BOC) nejsou běžným lesnickým hospodařením a proto není zpracována rámcová směrnice o les.

Přílohy:

M4 - Lesnická mapa typologická

M5 - Mapa stupňů přirozenosti lesních porostů

b) péče o populace a biotopy rostlin a hub

Realizace navržených zásahů podpoří i chráněné a ohrožené druhy rostlin. Další opatření nejsou nutná.

V rámci lokality se na několika místech vyskytuje akát (viz Příloha tab. T1). Je nutné provést odstranění akátu. Větší rostliny nejdříve injektovat herbicidem a teprve po odumření rostlin provést jejich odstranění. U mladších rostlin aplikovat herbicid na list a vyčkat odumření. Následně vyřezat a biomasu odstranit mimo MZCHÚ. V dalších letech kontrolovat výmladky, opět provést nejprve aplikaci herbicidu na list a teprve po odumření rostlin je vyřezat.

c) péče o populace a biotopy živočichů

Realizace navržených zásahů podpoří i chráněné a ohrožené druhy živočichů. Dalším vhodným opatřením pro zvýšení stanovištní a tedy i druhové diversity je vytvoření škály poškozeného, odumírajícího a mrtvého dřeva. Při kácení ponechat část stromů na vybraných místech mimo zářezy a skalní výchozy ořezaných na vysoké pařezy (cca 0,5-2m vysoké). Dále je vhodné do části těchto kmenů provést zářezy a vyřezání otvorů. Cílem je urychlení vzniku dutin.

d) péče o útvary neživé přírody

Navržené zásahy cílí na zachování geologických fenoménů a paleontologické lokality a jejich zpřístupnění dalšímu výzkumu a popularizaci. Jedná se alespoň o částečné vyřezání vegetace. Speciální opatření nejsou v současné době nutná.

e) zásady jiných způsobů využívání území

Je nutné redukovat sběr fosilií amatéry. K tomu by mohlo přispět vyřezání náletů na lokalitě, kterým dojde k vizuálnímu otevření výchozů s fosiliemi, a sběratelé nebudou ukryti při drancování lokality ve vegetaci. Jejich činnost bude snáze kontrolovatelná. Poškození lokality bylo v roce 2023 poměrně rozsáhlé, bylo by proto vhodné do těchto míst nasměrovat stráž ochrany přírody, případně městskou policii.

3.1.2 Podrobný výčet navrhovaných zásahů a činností v území

a) lesy na lesních pozemcích

Zásahy spočívají ve vytěžení borovice černé, odstranění akátu a redukcí křovin. Na vybraných dílčích plochách by odstranění dřevin (křovin i stromů) mělo být úplné. Více viz Příloha tabulka T1.

Příloha:

T1 - Popis lesních porostů a výčet plánovaných zásahů v nich

M3 - Mapa dílčích ploch a objektů

b) útvary neživé přírody

V rámci historického lůmku (dílčí plocha i, Příloha mapa M3) je navrženo vyřezání prakticky všech dřevin. Stejně tak jako na odkryvu v jižní části (dílčí plocha ii, Příloha mapa M3). Podobně je ošetřen i „průsek“ - dílčí plocha iii, Příloha mapa M3.

Mimo tato místa je na celé lokalitě navrženo odstranění borovice černé a snížení množství dřevin včetně keřů.

Dále je plánováno odstranění akátu.

Podrobně jsou zásahy rozpracovány v příloze, v tabulce T1.

Příloha:

T1 - Popis dílčích ploch a objektů mimo lesní pozemky a výčet plánovaných zásahů v nich

M3 - Mapa dílčích ploch a objektů

3.2 Zásady hospodářského nebo jiného využívání ochranného pásma včetně návrhu zásahů a přehledu činností

Na lesních pozemcích v rámci OP by bylo vhodné vyloučit holosečné hospodaření a nahradit je výběrným podrobným či násečným hospodářským způsobem, vyloučeny by měly být holoseče. Náseky by měly být formou kotlíků o průměru maximálně do výšky porostů. Péče by měla směřovat ke vzniku či udržení prostorově a věkově heterogenních světlých porostů s přirozenou dřevinnou skladbou. Porosty by měly být se stálým zastoupením ležícího i stojícího odumírajícího a mrtvého dřeva. Cílem by mělo být dosažení a udržení nižšího zakmenění – 6-8 (tzn. mezi 60 a 80%). Měla by být vyloučena mechanická příprava půdy.

V rámci celého OP je vyloučeno využití insekticidů a herbicidů s výjimkou ošetření pařezů proti zmlazení nebo redukce invazivních druhů rostlin.

3.3 Zaměření a vyznačení území v terénu

V průběhu roku 2025 provést obnovení pruhového značení a případnou opravu stojanů cedulí s malým státním znakem. U cesty na jižním okraji je umístěna cedula „Národní přírodní

památku“. Stojan je také letitý s úchyty na další cedulky. Je vhodné stojan nahradit novým a osadit správnou cedulí s MSZ.

3.4 Návrhy potřebných administrativně-správních opatření v území

a) vyhlášovací dokumentace

Bez návrhu.

b) návrhy potřebných správních rozhodnutí o výjimkách, povoleních nebo souhlasech

Do budoucna by měla být větší část PP bez dřevinné vegetace, zbývající část by měla mít nižší zakmenění. Tyto zásahy jsou v rozporu se zákonem 289/1995 Sb. (Lesní zákon). Vhodným řešením by bylo převést pozemky z lesních na jiný druh. Dalším řešením je převést pozemky v LHP na bezlesí v rámci lesa.

K veterinizaci dřevin zajistit výjimku ze zákona 114/92Sb.

c) ostatní

Bez návrhu.

3.5 Návrhy na regulaci rekreačního a sportovního využívání území veřejností

S ohledem na malou rozlohu a velké zapojení dřevin není lokalita využívána k rekreačním a sportovním aktivitám, proto je není v současnosti nutné regulovat.

Lokalita je však hojně navštěvována amatérskými sběrateli fosilií – je nutné se pokusit jejich činnost regulovat – více viz kap. 2.2. i) a 3.1.1. e).

3.6 Návrhy na vzdělávací a osvětové využití území

V současné době je území osazeno informačním panelem, což je dostačující. Většímu využití pro edukační činnost brání velké zapojení dřevin na lokalitě. Realizace zásahů by byla v tomto směru prospěšná.

3.7 Návrhy na průzkum či výzkum a monitoring předmětu ochrany území

S ohledem na malou rozlohu lokality a stupeň sukcese spolu s nevhodným způsobem lesnického hospodaření, je nyní biologický význam lokality nízký. Průzkumy proto v tuto chvíli nejsou navrhovány. Po navrženém odstranění dřevin by se situace mohla změnit. Mohlo by dojít k expanzi žádoucích druhů rostlin či kolonizaci lokality blanokřídlými. S odstupem 2-5 let od zásahů se jeví realizace průzkumů zaměřených na cévnaté rostliny a faunu blanokřídlých jako smysluplná.

4. Závěrečné údaje

4.1 Předpokládané orientační náklady hrazené orgánem ochrany přírody podle jednotlivých zásahů (druhů činností)

Druh zásahu (činnost)	Odhad množství (např. plochy)	Četnost zásahu za období plánu péče	Orientační náklady za období platnosti plánu péče (Kč)
obnova pruhového značení, osazení jedné cedule s MSZ	1,8 km,	1x	70 000
Vyřezání dřevin	0,48ha	1x	100 000
Redukce náletu	0,48 ha	5x	300 000
N á k l a d y c e l k e m (Kč)			470 000

* Jsou uvedeny činnosti pouze ve vlastní MZCHÚ.

4.2 Použité podklady a zdroje informací

Anděra & Hanzal 2019: Červený seznam savců České republiky (The Red List of mammals of the Czech Republic). Příroda, Praha, 34: 155-176.

Grulich V. & Chobot K. (eds.) (2017): Červený seznam ohrožených druhů České republiky. Cévnaté rostliny. Agentura ochrany přírody a krajiny České republiky, Praha, 178 pp.

Hejda R, Farkač J, Chobot K. (eds.) (2017): Červený seznam ohrožených druhů České republiky. Bezobratlí. Agentura ochrany přírody a krajiny České republiky, Praha, 611 pp.

Chytrý M., Kučera T. & Kočí M. (eds.) (2001): Katalog biotopů České republiky. AOPK ČR, Praha.

Chlupáč I. (1999): Vycházky za geologickou minulostí Prahy a okolí. Academia, Praha. 279 p.

Matějka K. (2009): Plán péče o přírodní památku Orthocerový lůmek na období 2010-2024. Msc. depon. in MHMP, Praha. 25 pp.

<http://www.ndop.cz>

<http://www.drusop.cz>

<http://www.geology.cz>

<http://www.geofond.cz>

<https://cs.wikipedia.org>

<http://www.praha-priroda.cz>

4.3 Seznam používaných zkratek

AOPK ČR – Agentura ochrany přírody a krajiny České republiky,

CR, EN, VU, NT, DD – kategorie ohrožení podle Červeného seznamu ohrožených druhů bezobratlých, obratlovců a mechorostů: kriticky ohrožený, ohrožený, zranitelný, téměř ohrožený, nedostatečně známý taxon

IUCN – Mezinárodní svaz ochrany přírody

KN – katastr nemovitostí

NDOP – nálezová databáze ochrany přírody

OP – ochranné pásmo

PP – přírodní památka

O – kategorie zvláště chráněných druhů podle Vyhlášky č. 395/1992 Sb.: ohrožený

ÚSOP – Ústřední seznam ochrany přírody

ZCHD – zvláště chráněný druh

ZCHÚ – zvláště chráněné území

MSZ – cedule s malým státním znakem

4.4. Podklady pro plán péče zpracoval

a vlastní plán péče zpracoval:

Oldřich Čížek, Hutor z.s., J. Purkyně 1616, 500 02 Hradec Králové

Ilona Černá, Hutor z.s., J. Purkyně 1616, 500 02 Hradec Králové

Eva Černínová, Praha

Tomáš Jor, Kat zoologie, PřF UK, Praha

Adriana Martynyová, PřF UK, Praha

Antonín Hlaváček, Kat zoologie, PřF UK, Praha

Doporučená citace

Čížek O. & Černá I. (2023): Plán péče o přírodní památku Orthocerový lůmek 2024-2033.

Msc. depon in MHMP, Praha, pp 23.

Plán péče není dílem autorským, ale úředním podle § 3 písm. a) zákona č. 121/2000 Sb. (autorský zákon).

5. Přílohy

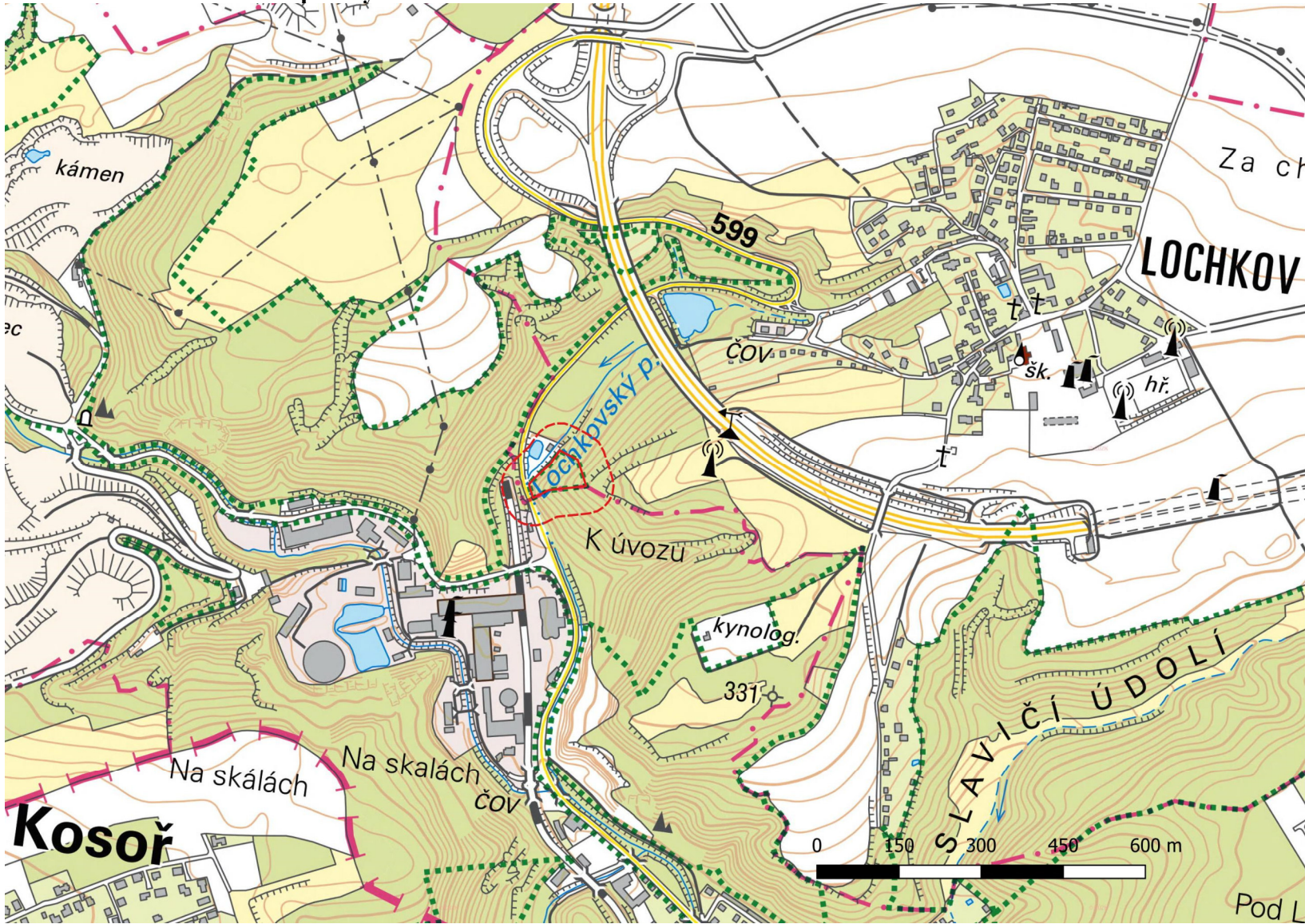
Tabulky:	Příloha T1 - Popis lesních porostů a výčet plánovaných zásahů v nich (Tabulka k bodu 2.4.1 a k bodu 3.1.2).
Mapy:	Příloha M1 - Orientační mapa s vyznačením území Příloha M2 - Katastrální mapa se zákresem ZCHÚ a jeho ochranného pásma Příloha M3 - Mapa dílčích ploch a objektů Příloha M4 - Lesnická mapa typologická Příloha M5 - Mapa stupňů přirozenosti lesních porostů
Vrstvy:	Příloha V1 - Digitální grafické znázornění průběhu hranic dílčích ploch

Příloha T1 - Popis lesních porostů a výčet plánovaných zásahů v nich

označení JPRL/dílčí plochy	část JPRL/dílčí plochy	výměra (ha)	číslo rámcové směrnice/porostní typ	dřeviny	zastoupení dřevin (%)	stupeň přirozenosti	doporučený zásah	naléhavost	Poznámka (další charakteristika, významné druhy atd.)
545 B 3	obsahuje část dílčí plochy i, ii a iii	0,15	--	KR AK BOC BO DB	93 1 5 1 +	7	Vytěžit veškerou BOC. Odstranit 50% KR Odstranit veškerý AK Na dílčích plochách i, ii a iii odstranit veškeré stromy a také křoviny. Ponechat pouze solitéry či menší skupinky vhodných dřevin (do cca 5% celkového množství) – dub pýřitý (<i>Quercus pubescens</i>), skalník celokrajný (<i>Cotoneaster integerrimus</i>), dříšťál obecný (<i>Berberis vulgaris</i>).	2 2 1 2	<u>Podmínky zásahů:</u> Nezalesňovat! Veškerou dřevní hmotu ze všech zásahů vč. větví odstranit mimo MZCHÚ a OP. Pařezy zmlazujících dřevin (vč. křovin) ošetřit selektivním herbicidem. Při odstraňování akátu (AK) nejdříve větší rostliny injektovat herbicidem a teprve po odumření rostlin provést jejich odstranění. U mladších rostlin aplikovat herbicid na list a vyčkat odumření. Po realizaci vyřezání dřevin a křovin provádět v dalších letech co 1-2 roky pravidelnou kontrolu zmlazení. A to jak u vyřezaných akátů, tak dalších dřevin. Výmladky ošetřit herbicidem a vyřezat je. Biomasu odstranit mimo MZCHÚ.
545 B 10	obsahuje část dílčí plochy i, ii a iii		--	BOC BO DB KR AK	70 5 + 24 1	7	Vytěžit veškerou BOC. Odstranit 50% KR Odstranit veškerý AK Na dílčích plochách i, ii a iii odstranit veškeré stromy a také křoviny. Ponechat pouze solitéry či menší skupinky vhodných dřevin (do cca 5% celkového množství) – dub pýřitý (<i>Quercus pubescens</i>), skalník celokrajný (<i>Cotoneaster integerrimus</i>), dříšťál obecný (<i>Berberis vulgaris</i>).	2 2 1 2	<u>Podmínky zásahů:</u> Nezalesňovat! Veškerou dřevní hmotu ze všech zásahů vč. větví odstranit mimo MZCHÚ a OP. Pařezy zmlazujících dřevin (vč. křovin) ošetřit selektivním herbicidem. Při odstraňování akátu (AK) nejdříve větší rostliny injektovat herbicidem a teprve po odumření rostlin provést jejich odstranění. U mladších rostlin aplikovat herbicid na list a vyčkat odumření. Po realizaci vyřezání dřevin a křovin

									provádět v dalších letech co 1-2 roky pravidelnou kontrolu zmlazení. A to jak u vyřezaných akátů, tak dalších dřevin. Výmladky ošetřit herbicidem a vyřezat je. Biomasu odstranit mimo MZCHÚ.
545 A 10		0,09	--	BOC BO	80 20	7	Vytěžit veškerou BOC.	2	<p><u>Podmínky zásahů:</u> Nezalesňovat! Veškerou dřevní hmotu ze všech zásahů vč. větví odstranit mimo MZCHÚ a OP.</p> <p>Složení dřevin vztaženo k části v MZCHÚ</p>

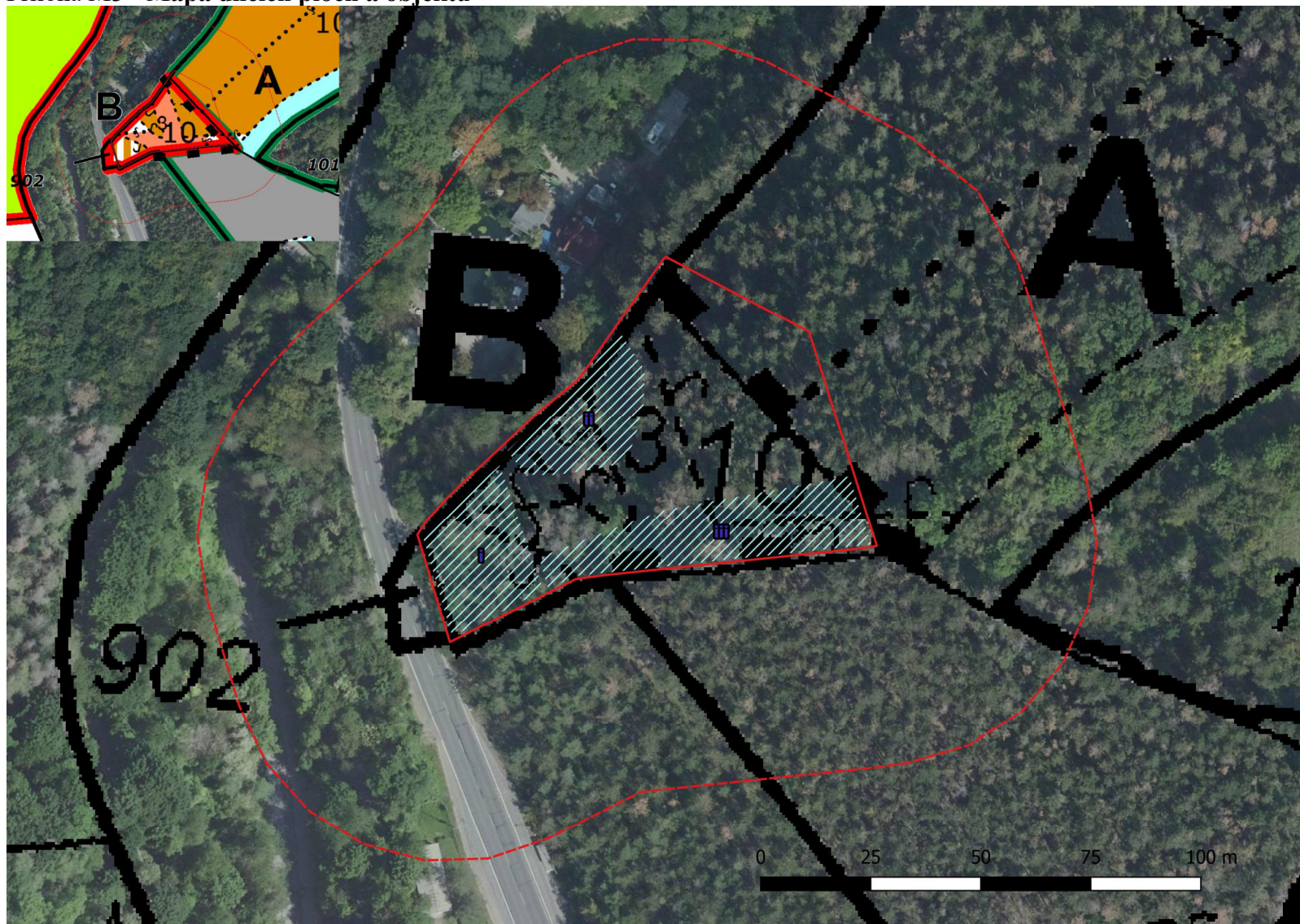
This topographic map depicts the Lochkov area, featuring the Slavičí údolí (Slavičí Valley) and the Kosor. The map includes contour lines, a network of roads, and various landmarks. Key features include the Lochkovský p. (Lochkovský stream) flowing through the center, the Kosor (Kosoř) in the lower left, and the Slavičí údolí (Slavičí Valley) in the lower right. The map also shows the Lochkovský p. (Lochkovský stream) flowing through the center, the Kosor (Kosoř) in the lower left, and the Slavičí údolí (Slavičí Valley) in the lower right. The map includes a scale bar from 0 to 600 meters and a north arrow.



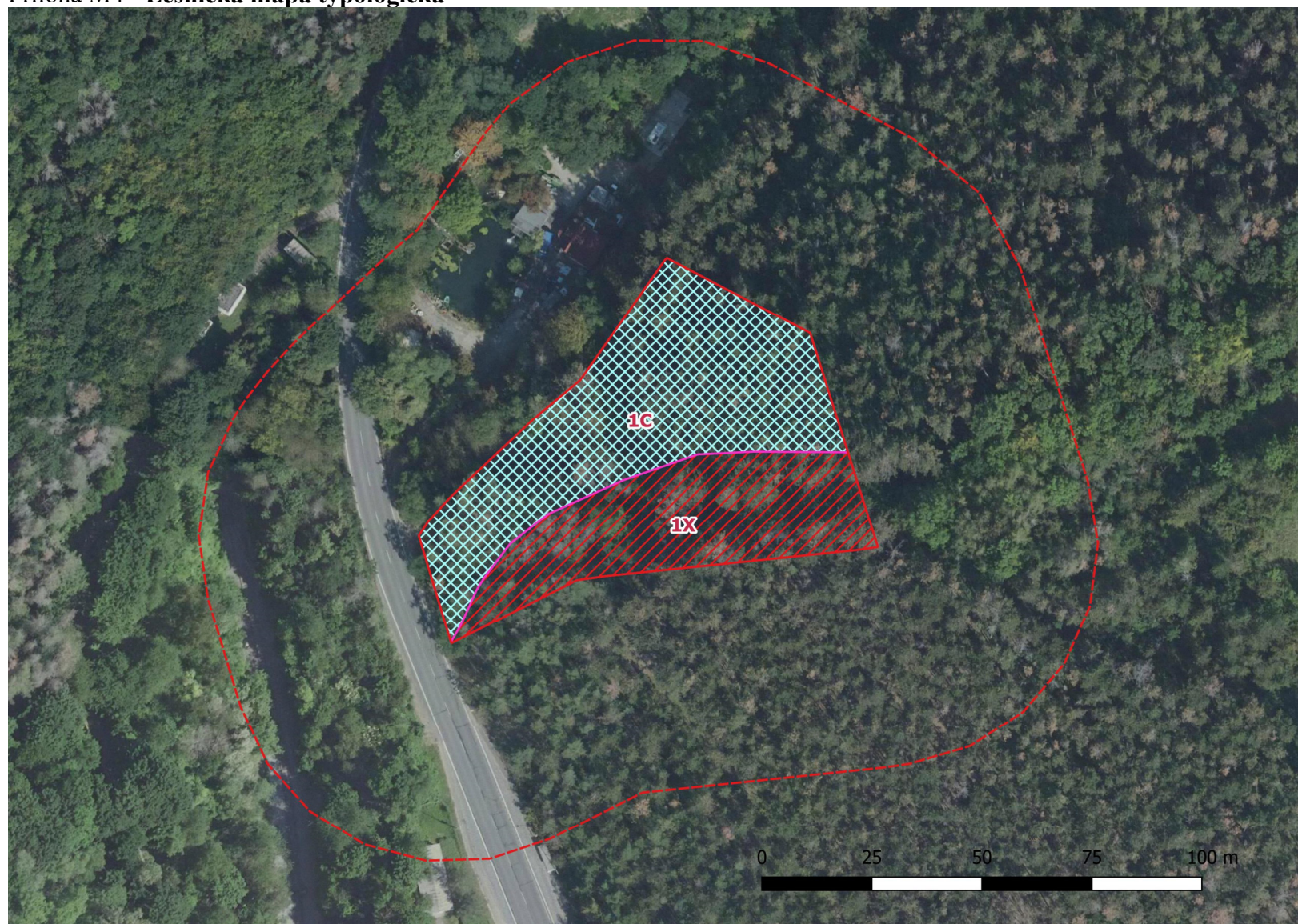
Příloha M2 - Katastrální mapa se zákresem ZCHÚ a jeho ochranného pásma



Příloha M3 - Mapa dílčích ploch a objektů



Příloha M4 - Lesnická mapa typologická



Příloha M5 - **Mapa stupňů přirozenosti lesních porostů**
červeně - les nepůvodní

