

Plán péče

o

přírodní památku

LÁDVÍ

na období

2024-2034

Obsah

1. Základní údaje o zvláště chráněném území.....	3
1.1 Základní identifikační údaje	3
1.2 Údaje o lokalizaci území v rámci územně správního členění ČR.....	3
1.3 Vymezení území podle současného stavu katastru nemovitostí	3
1.4 Výměra území a jeho ochranného pásma	4
1.5 Překryv území s jiným typem ochrany.....	4
1.6 Kategorie IUCN.....	4
1.7 Předmět ochrany ZCHÚ.....	4
1.7.1 Předmět ochrany ZCHÚ podle zřizovacího předpisu.....	5
1.7.2 Předmět ochrany – současný stav.....	5
1.8 Cíl ochrany.....	5
2. Rozbor stavu zvláště chráněného území s ohledem na předmět ochrany	6
2.1 Popis území a charakteristika jeho přírodních poměrů	6
2.1.1 Stručný popis území a jeho přírodních poměrů.....	6
2.1.2 Přehled zvláště chráněných a významných ohrožených druhů rostlin a živočichů	6
2.1.3 Výčet a popis významných přirozených disturbančních činitelů působících v území v minulosti a současnosti	6
2.2 Historie využívání území a zásadní pozitivní i negativní vlivy lidské činnosti v minulosti a současnosti	6
2.3 Související plánovací dokumenty, správní akty a opatření obecné povahy	7
2.4 Současný stav zvláště chráněného území a přehled dílčích ploch.....	7
2.4.1 Základní údaje o lesích na lesních pozemcích	7
2.4.2 Základní údaje o útvarech neživé přírody	8
2.4.3 Základní údaje o plochách mimo lesní pozemky	8
2.5 Souhrnné zhodnocení stavu předmětů ochrany, výsledků předchozí péče, dosavadních ochrannářských zásahů do území a závěry pro další postup.....	9
2.6 Stanovení prioritních zájmů ochrany území v případě jejich možné kolize	9
3. Plán zásahů a opatření.....	10
3.1 Výčet, popis a lokalizace navrhovaných zásahů a opatření v ZCHÚ	10
3.1.1 Rámcové zásady péče o ekosystémy a jejich složky nebo zásady jejich jiného využívání	10
3.1.2 Podrobný výčet navrhovaných zásahů a činností v území	11
3.2 Zásady hospodářského nebo jiného využívání ochranného pásma včetně návrhu zásahů a přehledu činností	12
3.3 Zaměření a vyznačení území v terénu	12
3.4 Návrhy potřebných administrativně-správních opatření v území.....	12
3.5 Návrhy na regulaci rekreačního a sportovního využívání území veřejností.....	13
3.6 Návrhy na vzdělávací a osvětové využití území.....	13
3.7 Návrhy na průzkum či výzkum a monitoring předmětu ochrany území	13
4. Závěrečné údaje	14
4.1 Předpokládané orientační náklady hrazené orgánem ochrany přírody podle jednotlivých zásahů (druhů činností)	14
4.2 Použité podklady a zdroje informací.....	14
4.3 Seznam používaných zkratk.....	14
4.4. Podklady pro plán péče zpracoval.....	15
5. Přílohy	16

1. Základní údaje o zvláště chráněném území

1.1 Základní identifikační údaje

evidenční číslo:	748
kategorie ochrany:	přírodní památka
název území:	Ládví
druh právního předpisu, kterým bylo území vyhlášeno:	vyhláška
orgán, který předpis vydal:	Národní výbor hl. m. Prahy
číslo předpisu:	3/1982
datum platnosti předpisu:	27.5.1982
datum účinnosti předpisu:	1.9.1982

1.2 Údaje o lokalizaci území v rámci územně správního členění ČR

kraj:	Hl.m. Praha
okres:	Hl.m. Praha
obec s rozšířenou působností:	Praha
obec s pověřeným obecním úřadem:	Praha
obec:	Praha
katastrální území:	Ďáblice

Příloha:

M1 – Orientační mapa s vyznačením území

1.3 Vymezení území podle současného stavu katastru nemovitostí

Zvláště chráněné území:

Katastrální území: (Ďáblice 730629)

Číslo parcely podle KN	Číslo parcely podle PK nebo jiných evidencí	Druh pozemku podle KN	Způsob využití pozemku podle KN	Výměra parcely celková podle KN (m ²)	Výměra parcely v ZCHÚ (m ²)*
1269/1		ostatní plocha	jiná plocha	5545	5545
1269/2		lesní pozemek		1144	672
Celkem					6217

Ochranné pásmo:

Katastrální území: (Ďáblice 730629)

Číslo parcely podle KN	Číslo parcely podle PK nebo jiných evidencí	Druh pozemku podle KN	Způsob využití pozemku podle KN	Výměra parcely celková podle KN (m ²)	Výměra parcely v ZCHÚ (m ²)*
1268/4		lesní pozemek		9355	9355
1268/5		lesní pozemek		6745	6745
1268/7		lesní pozemek		475	475
1268/2		lesní pozemek		26243	26243
1268/6		lesní pozemek		2665	2665
1268/3		lesní pozemek		17025	17025
1269/2		lesní pozemek		1144	472

1270		lesní pozemek		115	115
1268/1		lesní pozemek		27820	27820
Celkem					90915

Příloha:

M2 – Katastrální mapa se zákresem ZCHÚ a jeho ochranného pásma

1.4 Výměra území a jeho ochranného pásma

Druh pozemku	ZCHÚ plocha v ha	Vyhlášené OP plocha v ha	Způsob využití pozemku	ZCHÚ plocha v ha
lesní pozemky	0,0672	9,0942/9,0915		
vodní plochy			zamokřená plocha	
			rybník nebo nádrž	
			vodní tok	
trvalé travní porosty				
orná půda				
ostatní zemědělské pozemky				
ostatní plochy	0,5545			
zastavěné plochy a nádvoří			neplodná půda	
plocha celkem	0,6217	9,0942/9,0915	ostatní způsoby využití	0,0672

Poznámka: Dle informací z ústředního seznamu ochrany přírody (drusop.nature.cz) je rozloha OP 9,0942ha Celková rozloha parcel dle katastru nemovitostí je ale 9,0915ha.

1.5 Překryv území s jiným typem ochrany

národní park:	--
chráněná krajinná oblast (včetně zóny):	--
překryv s jiným typem ochrany:	Regionální biokoridor Ládvi nadregionální koridor Údolí Vltavy- Štěchovice
mezinárodní statut ochrany:	--
<u>Natura 2000</u>	
ptačí oblast:	--
evropsky významná lokalita:	--

1.6 Kategorie IUCN

III - přírodní památka nebo prvek

1.7 Předmět ochrany ZCHÚ

1.7.1 Předmět ochrany ZCHÚ podle zřizovacího předpisu

Geologické profily v opuštěném buližnickovém lomu se zachovalými usazeninami svrchnokřídového moře vzniklými v příbojové zóně.

1.7.2 Předmět ochrany – současný stav

A. ekosystémy

Nejsou předmětem ochrany

B. druhy

Nejsou předmětem ochrany

C. útvary neživé přírody

útvár	geologická charakteristika	popis útvaru	kód předmětu ochrany*
Profily svrchnokřídovými usazeninami příbojové zóny	Kapsy v buližnickovém (silicitovém) masivu (proterozoikum) vyhloubené činností cenomansko-turonského (svrchní křída) moře vyplněné valouny buližníku a vápnitými jílovci s faunou dírkovců.	Buližnickový lom, v jehož stěnách jsou odkryty kapsy se sedimenty.	a

1.8 Cíl ochrany

A. ekosystémy

Nejsou předmětem ochrany

B. druhy

Nejsou předmětem ochrany

C. útvary neživé přírody

útvár	cíl ochrany	indikátory cílového stavu
Profily svrchnokřídovými usazeninami příbojové zóny	Zachování ukázky svrchnokřídových usazenin v příbojové zóně v buližnickovém masivu (proterozoikum).	Profily dobře přístupné, bez náletů dřevin a bez antropogenního poškození.

2. Rozbor stavu zvláště chráněného území s ohledem na předmět ochrany

2.1 Popis území a charakteristika jeho přírodních poměrů

2.1.1 Stručný popis území a jeho přírodních poměrů

Lokalita tvořená zaniklým lomem podkovovitého tvaru leží přibližně 180m severovýchodně od vrchu Ládví v Ďáblickém háji. Lokalita je zarostlá dřevinami, převážně stromy. Lomové dno je poměrně zazemněné, ve vlhčích obdobích podmáčené, s periodickými vodními plochami.

Předmět ochrany tvoří lomové stěny, vysoké až 20-25m, které jsou také zarostlé náletem.

Nadmořská výška území je od 342 do 355m a spadá do teplé (T2) klimatické oblasti. Z hlediska fytogeografického se jedná o Jenštejskou tabuli, z hlediska geomorfologického o Pražskou plošinu.

2.1.2 Přehled zvláště chráněných a významných ohrožených druhů rostlin a živočichů

druh	kategorie podle vyhlášky č. 395/1992 Sb.	stupeň ohrožení*	popis biotopu druhu v ZCHÚ a aktuální početnost nebo vitalita populace, další poznámky
<i>Taxus baccata</i> tis červený	SO	VU	Pravděpodobně vysazené (Hrčka 2017, Vlastní data 2023)
<i>Aquilegia vulgaris</i> orlíček obecný		NT	Pravděpodobně vysazené (Hrčka 2017)
<i>Sorbus aria</i> jeřáb muk.		VU	Pravděpodobně vysazené či zplanělé (Karlík & Řezáč 2009)

* dle aktuálních červených seznamů ČR

2.1.3 Výčet a popis významných přirozených disturbančních činitelů působících v území v minulosti a současnosti

a) abiotické disturbanční činitele

Vlastní profily vznikly těžební činností. V současné době se na erozi skalních výchozů podílí běžné erozní abiotické faktory – voda, vítr, mráz atd. Projevy eroze jsou poměrně silné, lomové stěny jsou narušené, u paty skal je suť.

b) biotické disturbanční činitele

Na celkové erozi se také zásadně podílí dřevinná vegetace, která svými kořeny a celkovým zatížením přispívá narušování odkrytých skalních svahů a zářezů.

2.2 Historie využívání území a zásadní pozitivní i negativní vlivy lidské činnosti v minulosti a současnosti

a) ochrana přírody

Území je chráněno od roku 1982. Od svého vyhlášení lom postupně zarůstá. V posledních letech dochází k vyřezávání dřevin na lomových stěnách, došlo také k odstranění části dřevin na dně lomu. Celkově je ale rozsah zásahů nedostatečný a stav MZCHÚ je nutné označit za nevyhovující.

b) lesní hospodářství

Do MZCHÚ zasahuje část jedné parcely vedené dle katastru nemovitostí jako les. Při zpracování předchozího plánu péče se v PP lesní pozemky nenacházely. V průběhu předchozích 10 let došlo k rozdělení jednoho pozemku a jeho zahrnutí do PUPFL. Byť se na pozemcích lesnický ne hospodaří a mají (dosud) obdobný charakter jako zbývající část MZCHÚ, je nutné změnu druhu pozemku vyhodnotit jak nežádoucí. Cílem péče o MZCHÚ by mělo být bezlesí a lesní pozemek zahrnutý do LHO bude situaci i péči komplikovat.

c) zemědělské hospodaření

Na lokalitě se recentně nenacházejí zemědělské pozemky. V 19. století byla dle stabilního katastru při hraně území orná půda.

d) rybníkářství

Na lokalitě nejsou rybníky či jiné vodní plochy.

e) myslivost

Území není součástí honitby.

f) rybářství

Na lokalitě nejsou trvalé vodní plochy, území není součástí rybářského revíru.

g) rekreace a sport

MZCHÚ (a zejména její ochranné pásmo) je intenzivně využíváno k rekreaci. Ve vlastním lomu je ohniště, stejně jako v OP. V celé oblasti dochází k výraznému pohybu osob. Tyto aktivity ale v současné době nepředstavují z pohledu ochrany lokality problém, naopak, sešlap pomáhá alespoň lokálně omezovat sukcesi.

h) těžba nerostných surovin

Lokalita sloužila ve dvacátých letech minulého století jako zdroj bulžníku ke stavebním účelům a pro výrobu šterku. Silicitové kameny také sloužily k výrobě tzv. prubířských kamenů k posuzování zlata. První stopy po těžební činnosti ale pocházejí z pravěku, kdy zde pravěcí lovci získávali bulžníkové valouny pro výrobu zejména pěstních klínů.

V současnosti se na lokalitě netěží nerostné suroviny, nenachází se zde žádná výhradní ložiska nerostných surovin, chráněná ložisková území, prognózní zdroj, ani není stanoven dobývací prostor.

i) jiné způsoby využívání

V MZCHÚ nejsou další způsoby využívání známy.

2.3 Související plánovací dokumenty, správní akty a opatření obecné povahy

Územím prochází nadregionální koridor Údolí Vltavy-Štěchovice. Lokalita je součástí regionálního biokoridoru Ládví

2.4 Současný stav zvláště chráněného území a přehled dílčích ploch

2.4.1 Základní údaje o lesích na lesních pozemcích

Přírodní lesní oblast	17 Polabí
Lesní hospodářský celek / zařizovací obvod	117 201 Hl. m. Praha

Výměra LHC (zařizovacího obvodu) v ZCHÚ (ha)	0,0672
Období platnosti LHP (LHO)	1.1.2014-31.12.2023
Organizace lesního hospodářství	lesní úsek 5 - Šárka

Poznámka: v OP jsou zastoupeny také pozemky ve vlastnictví Rytířského řádu Křižovníků. Pro tyto pozemky nebyl zjištěno aktuální LHO.

Přehled výměr a zastoupení souborů lesních typů

Přírodní lesní oblast:				
Soubor lesních typů (SLT)*	Název SLT	Přírozená dřevinná skladba SLT	Výměra (ha)	Podíl (%)
2K	Kyselá buková doubrava	db7, bk3, bo, bř, jř (hb)	0,0672	100
Celkem			0,0672	100 %

Přílohy:

T1 - Popis lesních porostů a výčet plánovaných zásahů v nich

M3- Mapa dílčích ploch a objektů

M4 - Lesnická mapa typologická

M5 - Mapa stupňů přirozenosti lesních porostů

2.4.2 Základní údaje o útvarech neživé přírody

Předmět ochrany představuje bulžníkový (silicitový) lom o průměru cca 80-90m podkovovitého tvaru otevřeného na severovýchod. Lomové stěny dosahují výšky maximálně cca 20m.

V rámci lomových stěn v bulžníkovém masivu (proterozoikum) byly odkryty kapsy vytvořené erozivní činností svrchnokřídového moře (cenomansko-turonsko). Kapsy jsou vyplněny silicitovými valouny opracovanými příbojovou činností a vápnitými jílovci, které tvoří mezerní hmotu. Vápnité jílovce hojně obsahují dírkovce. Odhalené silicitové valouny mají velikost od několika centimetrů po několik metrů.

Přílohy:

T2 - Popis dílčích ploch a objektů mimo lesní pozemky a výčet plánovaných zásahů v nich

M3 - Mapa dílčích ploch a objektů

2.4.3 Základní údaje o plochách mimo lesní pozemky

Lokalita tvořená zaniklým lomem podkovovitého tvaru leží přibližně 180m severovýchodně od vrchu Ládví v Ďáblickém háji. Lokalita je zarostlá dřevinami, převážně stromy. Lomové dno je poměrně zazemněné, ve vlhčích obdobích podmáčené s periodickými vodními plochami.

Předmět ochrany tvoří lomové stěny, vysoké až 20-25m, které jsou zejména u paty a také na horní hraně lomu zarostlé náletem. Na lomových stěnách je vylišena Štěrbínová vegetace silikátových skal a drolin (S1.2), díky zastínění stromovou vegetací jsou ale stěny vlhké a zastíněné.

Na lomových stěnách či na horní terase dominuje *Quercus petrea*, dále zde je *Pinus sylvestris*, *Carpinus betulus*, *Betula pendula*, v keřovém patře pak *Crataegus* spp., či *Prunus* spp. Bylinné patro je chudé, dominují traviny – *Poa nemoralis*, *Avenella flexuosa*.

Dno lomu je zazemněné, trvale podmáčené a ve vlhčích obdobích se stojatou vodou. V rámci dna je nálet vzrostlých dřevin (stromového charakteru). Převažuje *Salix fragilis*. Vyskytuje se zde ale i *S. caprea*, *Betula pendula*, *Fraxinus excelsior*, *Carpinus betulus*, *Frangus alnus* či *Acer platanoides*.

Na podmáčených místech roste *Juncus effusus*, *Epilobium hirsutum* a *angustifolium*, *Lycopus europaeus* atd. Hojný je i výskyt živinově náročnějších druhů – např. *Urtica dioica*, *Rubus* spp.

Na sušších místech na okrajích lomového dna roste dále *Populus tremula*, *Sambucus nigra*, *Prunus avium*, *Ligustrum vulgare*. Lze zde najít i *Carduus* spp., *Geranium* spp., *Dryopteris filix-mas* atd.

Přílohy:

T2 - Popis dílčích ploch a objektů mimo lesní pozemky a výčet plánovaných zásahů v nich

M3 - Mapa dílčích ploch a objektů

2.5 Souhrnné zhodnocení stavu předmětů ochrany, výsledků předchozí péče, dosavadních ochrannářských zásahů do území a závěry pro další postup

A. ekosystémy

nejsou zastoupeny

B. druhy

nejsou zastoupeny

C. útvary neživé přírody

útvary neživé přírody:	Profily svrchnokřídovými usazeninami příbojové zóny	
indikátory cílového stavu	aktuální hodnoty indikátorů a zhodnocení stavu a trendu vývoje útvaru neživé přírody ve vztahu k provedené péči a působícím vlivům	
Profily dobře přístupné, bez náletů dřevin a bez antropogenního poškození.	Lomové stěny částečně zarostlé náletem, pata lomu zarostlá silně, dřeviny stíní výhled na lomové stěny.	
	stav:	zhoršený
	trend vývoje:	setrvalý

2.6 Stanovení prioritních zájmů ochrany území v případě jejich možné kolize

Prioritním zájmem je zachování geologické lokality. Navržené zásahy spočívají v redukci dřevin. Vyřezání dřevin (jak stromů, tak keřů) může být potenciálně problematické z několika důvodů. Předně odstraněním dřevin budou odstraněny i dutiny, mrtvé či prosýchající dřevo atp., což se dotkne určitého spektra bezobratlých i obratlovců. Nutno uvést, že v tomto směru je v okolí (jak v OP, tak i dále Ďáblickém háji) takovýchto biotopů dostatek. Vyřezáním dřevin tak nedojde k ohrožení populací vázaných na tento typ stanovišť.

3. Plán zásahů a opatření

3.1 Výčet, popis a lokalizace navrhovaných zásahů a opatření v ZCHÚ

3.1.1 Rámcové zásady péče o ekosystémy a jejich složky nebo zásady jejich jiného využívání

a) péče o lesní ekosystémy na lesních pozemcích

V rámci lokality by mělo na lesních pozemcích dojít k odstranění prakticky všech náletových i vysázených dřevin a tato místa by nadále měla být udržována jako bezlesí. Hospodaření na celém území tak nebude splňovat ustanovení lesního zákona, je proto vhodné převést daný pozemek na bezlesí v rámci lesa nebo lépe úplné vyjmutí pozemku z PUFL.

Navržená opatření a další péče o MZCHÚ nejsou běžným lesnickým hospodařením a proto není zpracována rámcová směrnice o les.

Přílohy:

M4 - Lesnická mapa typologická

M5 - Mapa stupňů přirozenosti lesních porostů

b) péče o ekosystémy mimo lesní pozemky

Rámcová směrnice péče o ekosystémy mimo lesní pozemky

Ekosystém	<i>Celý lom</i>
Typ managementu	<i>Vyřezání náletových dřevin a redukce výmladků</i>
Vhodný interval	<i>Jednorázové vyřezání (možné rozdělit do dvou etap), následná pravidelná (co 1-2 roky) kontrola a eliminace výmladků</i>
Minimální interval	<i>Vyřezání jednorázové, redukce výmladků co dva roky</i>
Prac. nástroj / hosp. zvíře	<i>Křovinořez, motorová pila</i>
Kalendář pro management	<i>Vyřezání křovin a stromů realizovat v zimních měsících (XI.-II.). Redukce výmladků ve vegetační sezóně (V.-VI.)</i>
Upřesňující podmínky	<i>Vyřezanou biomasu odstranit mimo MZCHÚ, pařízky vždy ošetřit herbicidem</i>

Ekosystém	<i>Dno lomu</i>
Typ managementu	<i>Odstranění sedimentu</i>
Vhodný interval	<i>Jednorázově</i>
Minimální interval	<i>Jednorázově</i>
Prac. nástroj / hosp. zvíře	<i>Bagr, nákladní automobil</i>
Kalendář pro management	<i>V době vegetačního klidu (XII.-II.)</i>
Upřesňující podmínky	<i>Biomasu odstranit mimo MZCHÚ a OP. Jsou navrženy dvě varianty zásahu – viz příloha tabulka T2</i>

c) péče o populace a biotopy rostlin a hub

Realizace navržených zásahů podpoří i chráněné a ohrožené druhy rostlin otevřených biotopů. Další opatření nejsou nutná.

d) péče o populace a biotopy živočichů

Realizace navržených zásahů podpoří i chráněné a ohrožené druhy živočichů otevřených biotopů. V rámci MZCHÚ je navrženo vytvoření komplexu tůň na lomovém dně – tyto zásahy jsou řešeny v rámci bodu „b“ této kapitoly. Dalším vhodným opatřením pro zvýšení stanovištní a tedy i druhové diverzity je vytvoření škály poškozeného, odumírajícího a mrtvého dřeva. Při kácení ponechat část stromů ořezaných na vysoké pařezy (cca 0,5-2m vysoké). Dále je vhodné do části těchto kmenů provést zářezy a vyřezání otvorů. Cílem je urychlení vzniku dutin.

e péče o útvary neživé přírody

Navržené zásahy (odstranění dřevin) cílí na zachování geologických fenoménů a jejich zpřístupnění dalšímu výzkumu a popularizaci. Další speciální opatření nejsou v současné době nutné.

f) zásady jiných způsobů využívání území

Lokalita (MZCHÚ i OP) je hojně využívána k volnočasovým aktivitám. Zejména OP slouží pro procházky, cyklistické výlety, venčení psů atp. V rámci OP i MZCHÚ jsou také ohniště. Tyto činnosti provozované v rozumné míře nepoškozují předmět ochrany ani chráněné a ohrožené druhy organismů. V předchozím plánu péče je navrhováno potlačování těchto aktivit, které ale zjevně nevedlo k úspěchu. Je otázka, zda naopak „nezlegalizovat“ dané činnosti, nezřídit konkrétní místa a nedefinovat rámec jejich využívání. Uvedený přístup je běžný a osvědčený v národních i přírodních parcích zejména v zemích západní Evropy. Navrhujeme zřídit jedno oficiální ohniště v MZCHÚ a jedno v OP. U ohnišť by bylo vhodné umístit informační tabuli o důvodu vyhlášení lokality MZCHÚ, na těchto turisticky exponovaných místech bude mít osvěta větší vliv než na okrajích chráněného území.

Pokud bude realizováno odstranění sedimentů z lomového dna, bylo by vhodné přes tůň a podmáčená místa vybudovat povalový chodník. Po kolonizaci nově vzniklých biotopů organismy zvážit doplnění o naučné cedule – např. pouze instalací QR kódu s odkazem na internetové stránky s informacemi o zdejší biotě.

Na hranách lomu (lomové terase) je umístěno ocelové lano, které má sloužit jako zábrana proti pádu. Lano je různě prověšené a patrně ochrana funguje spíše na psychologické úrovni. Je vhodné zvážit, zda jsou podobná neestetická opatření nutná a nebylo by lepší nefunkční zábranu odstranit.

3.1.2 Podrobný výčet navrhovaných zásahů a činností v území

a) lesy na lesních pozemcích

Zásahy spočívají v odstranění dřevin a dále v kontrole a eliminaci výmladků. Viz Příloha tabulka T1.

Příloha:

T1 - Popis lesních porostů a výčet plánovaných zásahů v nich

M3 - Mapa dílčích ploch a objektů

b) útvary neživé přírody

Zásahy navržené v rámci MZCHÚ se odvíjejí od snahy zpřístupnit skalní stěny. Naplánované zásahy na zlepšení stavu geologického předmětu ochrany, povedou také ke zlepšení podmínek pro druhy rostlin a živočichů s vazbou na raně sukcesní biotopy a výhřevné biotopy.

V rámci celého lomu je plánováno vyřezání dřevin. Zásah provést v zimních měsících, biomasu odstranit mimo MZCHÚ. Pařezy ošetřit selektivním herbicidem. Po odstranění dřevin provádět pravidelnou kontrolu a odstranění výmladků co 1-2 roky. Výmladky vyřezat, pařízky ošetřit herbicidem. Odstranit biomasu mimo MZCHÚ.

Zásahy jsou řešeny v rámci lesních a nelesních pozemků – viz Příloha tabulka T1 a T2.

Příloha:

T1 - Popis dílčích ploch a objektů mimo lesní pozemky a výčet plánovaných zásahů v nich

M3 - Mapa dílčích ploch a objektů

c) ekosystémy mimo lesní pozemky

Péče o lesní pozemky, útvary neživé přírody a bezlesí se prolíná. V celém bezlesí je plánováno kompletní vyřezání dřevin. Zásah provést v zimních měsících, biomasu odstranit mimo MZCHÚ. Pařezy ošetřit selektivním herbicidem. Po odstranění dřevin provádět pravidelnou kontrolu a odstranění výmladků co 1-2 roky. Výmladky vyřezat, pařízky ošetřit herbicidem. Odstranit biomasu mimo MZCHÚ.

Dále odstranit sediment ze dna lomu a to buď formou vzniku komplexu tůní (varianta *i* viz Příloha tabulka T2) nebo radikálnějším odstraněním nahromaděných sedimentů (varianta *ii* viz Příloha tabulka T2).

Příloha:

T2 - Popis dílčích ploch a objektů mimo lesní pozemky a výčet plánovaných zásahů v nich

M3 - Mapa dílčích ploch a objektů

3.2 Zásady hospodářského nebo jiného využívání ochranného pásma včetně návrhu zásahů a přehledu činností

Ochranné pásmo pro PP Ládví bylo vyhlášeno, je poměrně rozsáhlé a zahrnuje pouze lesní pozemky. Lesy jsou převážně doubravami o vyšší nebo potencionálně vyšší biologické hodnotě. V lesích v OP je vhodné hospodařit výběrným podrobným či násečným hospodářským způsobem, vyloučeny by měly být holoseče. Náseky by měly být formou kotlíků o průměru maximálně do výšky porostů. Péče by měla směřovat ke vzniku či udržení prostorově a věkově heterogenních světlých listnatých porostů s přirozenou dřevinnou skladbou. Porosty by měly být se stálým zastoupením ležícího i stojícího odumírajícího a mrtvého dřeva. Cílem je dosáhnout a udržet nízké zakmenění - 3 a 8 (tzn. pokryvnosti mezi 30 a 80%). Je vyloučena mechanická příprava půdy

V rámci celého OP je vyloučeno využití insekticidů a herbicidů (s výjimkou ošetření pařezů herbicidy proti zmlazení nebo redukce invazivních druhů rostlin).

3.3 Zaměření a vyznačení území v terénu

V průběhu roku 2024 provést obnovení pruhového značení a případnou opravu stojanů cedulí s malým státním znakem (v současné době jsou v pořádku).

3.4 Návrhy potřebných administrativně-správních opatření v území

a) vyhlášovací dokumentace

Bez návrhu.

b) návrhy potřebných správních rozhodnutí o výjimkách, povoleních nebo souhlasech

S ohledem na plánované vyřezání dřevin na výrazné části lesních pozemků a dlouhodobé udržování bezlesí či nízkého zakmenění by bylo vhodné převést pozemky z lesních na jiný druh. Dalším řešením je převést pozemky v LHP na bezlesí v rámci lesa.

Ke kácení dřevin mimo les a k jejich kácení na vysoký pařez zajistit výjimku ze zákona 114/92Sb.

c) ostatní

Bez návrhu.

3.5 Návrhy na regulaci rekreačního a sportovního využívání území veřejností

Byť je lokalita návštěvnicky využívána, není v současné době nutné rekreační a sportovní využívání regulovat. Usměrnění aktivit viz kapitola 3.1.1. odstavec f.

3.6 Návrhy na vzdělávací a osvětové využití území

Pokud by došlo ke zřízení ohniště - viz kapitola 3.1.1. odstavec f - by bylo vhodné zde umístit informační tabuli o důvodu vyhlášení lokality MZCHÚ a jeho geologických a biologických hodnotách.

Pokud bude realizováno odstranění sedimentů z lomového dna a byl by přes podmáčená místa vybudován povalový chodník, bylo by žádoucí zvážit doplnění o naučné cedule, přesněji naistalovat pouze drobné QR kódy s odkazem na internetové stránky s informacemi o zdejší biotě. Zde by se mohla řešit probíhající sukcese, provedené zásahy, ale i biota. Výhoda tohoto řešení je také v tom, že obsah „cedulí“ je možné měnit dle aktuálního stavu lokality.

3.7 Návrhy na průzkum či výzkum a monitoring předmětu ochrany území

S ohledem na současný relativně nízký biologický význam lokality nejsou průzkumy bioty v rámci MZCHÚ bezpodmínečně nutné. V rámci OP by bylo vhodné provést průzkum Lepidoptera s noční aktivitou a xylofágních skupin Coleoptera.

Před případnou realizací odtěžení sedimentů z lomového dna je vhodné provést orientační průzkum mocnosti nahromaděných sedimentů. Informaci o míře jejich nahromadění využít pro zvolení varianty *i* či *ii* – viz plocha B1, Příloha tabulka T2.

4. Závěrečné údaje

4.1 Předpokládané orientační náklady hrazené orgánem ochrany přírody podle jednotlivých zásahů (druhů činností)

Druh zásahu (činnost)	Odhad množství (např. plochy)	Četnost zásahu za období plánu péče	Orientační náklady za období platnosti plánu péče (Kč)
Obnova pruhového značení	0,65 km,	1x	40 000
Vyřezání dřevin	0,6ha	1x	60 000
Redukce náletu	0,6ha	5-9x	150 000-270 000
Odstranění sedimentů	0,1 - 0,4	1x	100 000 – 400 000
N á k l a d y c e l k e m (Kč)			350 000 – 770 000

* Jsou uvedeny činnosti pouze ve vlastní MZCHÚ.

4.2 Použité podklady a zdroje informací

Anděra & Hanzal 2019: Červený seznam savců České republiky (The Red List of mammals of the Czech Republic). Příroda, Praha, 34: 155-176.

Grulich V. & Chobot K. (eds.) (2017): Červený seznam ohrožených druhů České republiky. Cévnaté rostliny. Agentura ochrany přírody a krajiny České republiky, Praha, 178 pp.

Hejda R, Farkač J, Chobot K. (eds.) (2017): Červený seznam ohrožených druhů České republiky. Bezobratlí. Agentura ochrany přírody a krajiny České republiky, Praha, 611 pp.

Chytrý M., Kučera T. & Kočí M. (eds.) (2001): Katalog biotopů České republiky. AOPK ČR, Praha.

Chlupáč I. (1999): Vycházky za geologickou minulostí Prahy a okolí. Academia, Praha. 279 p.

Matějka K. (2009): Plán péče o přírodní památku Střešovické skály na období 2010-2024. Msc. depon. in MHMP, Praha. 13 pp.

Rosendorf P- (2006): Přírodní památka Ládví a Ďáblický háj. Ekocentrum Křivatec, Praha, 12p.

<http://www.ndop.cz>

<http://www.drusop.cz>

<http://www.geology.cz>

<http://www.geofond.cz>

<https://cs.wikipedia.org>

<http://www.praha-priroda.cz>

<https://portalzp.praha.eu/>

<https://salvia-os.cz/>

4.3 Seznam používaných zkratk

AOPK ČR – Agentura ochrany přírody a krajiny České republiky,

CR, EN, VU, NT, DD – kategorie ohrožení podle Červeného seznamu ohrožených druhů bezobratlých, obratlovců a mechorostů: kriticky ohrožený, ohrožený, zranitelný, téměř ohrožený, nedostatečně známý taxon

IUCN – Mezinárodní svaz ochrany přírody

KN – katastr nemovitostí

NDOP – nálezová databáze ochrany přírody

OP – ochranné pásmo

PP – přírodní památka

O – kategorie zvláště chráněných druhů podle Vyhlášky č. 395/1992 Sb.: ohrožený

ÚSOP – Ústřední seznam ochrany přírody

ZCHD – zvláště chráněný druh

ZCHÚ – zvláště chráněné území

MSZ – cedule s malým státním znakem

4.4. Podklady pro plán péče zpracoval

a vlastní plán péče zpracoval:

Oldřich Čížek, Hutor z.s., J. Purkyně 1616, 500 02 Hradec Králové

Ilona Černá, Hutor z.s., J. Purkyně 1616, 500 02 Hradec Králové

Eva Černínová, Praha

Tomáš Jor, Kat zoologie, PřF UK, Praha

Adriana Martynyová, PřF UK, Praha

Antonín Hlaváček, Kat zoologie, PřF UK, Praha

Doporučená citace

Čížek O. & Černá I. (2023): Plán péče o přírodní památku Ládví 2024-2034. Msc. depon in MHMP, Praha, pp 25.

Plán péče není dílem autorským, ale úředním podle § 3 písm. a) zákona č. 121/2000 Sb. (autorský zákon).

5. Přílohy

Tabulky: Příloha T1 - **Popis lesních porostů a výčet plánovaných zásahů v nich**
(Tabulka k bodu 2.4.1 a k bodu 3.1.2).

Příloha T2 - **Popis dílčích ploch a objektů mimo lesní pozemky a výčet plánovaných zásahů v nich**
(Tabulka k bodům 2.4.2, 2.4.3 a 2.4.4 a k bodu 3.1.2).

Mapy: Příloha M1 - **Orientační mapa s vyznačením území**

Příloha M2 - **Katastrální mapa se zákresem ZCHÚ a jeho ochranného pásma**

Příloha M3 - **Mapa dílčích ploch a objektů**

Příloha M4 - **Lesnická mapa typologická**

Příloha M5 - **Mapa stupňů přirozenosti lesních porostů**

Vrstvy: Příloha V1 - **Digitální grafické znázornění průběhu hranic dílčích ploch**

Příloha T1 - Popis lesních porostů a výčet plánovaných zásahů v nich

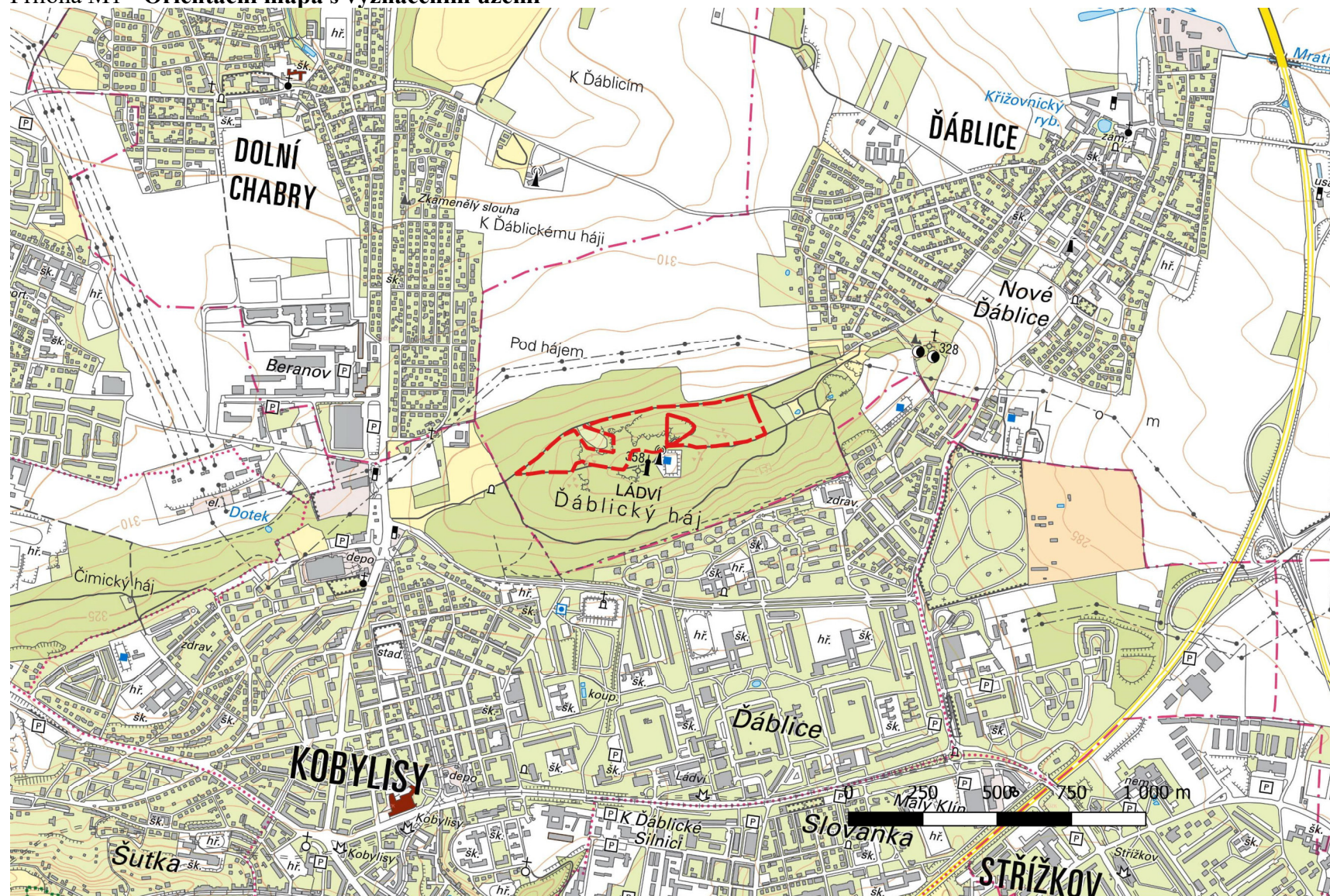
označení JPRL/dílčí plochy	část JPRL/dílčí plochy	výměra (ha)	číslo rámcové směrnice/porostní typ	dřeviny	zastoupení dřevin (%)	stupeň přirozenosti	doporučený zásah	naléhavost	Poznámka (další charakteristika, významné druhy atd.)
173 C 6		v MZCHÚ je z JPRL (celkově 1,21ha) pouze menší část - 0,064ha	--	DBZ BR HB BO OS VR skladba dřevin upravena pro část JPRL v MZCHÚ	90 5 + + + 5	5	Odstranit veškeré dřeviny (vč. keřů). Ponechat pouze cca 1-2 nejstarší DBZ, vybrat netvárné jedince s dutinami nebo perspektivní v tomto směru. Pokud bude v místě výřezu suchý nebo usychající DBZ ponechat tento strom. Některé stromy pokácet na vysoký kmen – viz kap. 3.1.1. d) Následná redukce výmladků <i>Poznámka: Vyřezání a redukci výmladků spojit s péčí o sousedící JPRL 173 C 8/3 a s plochu bezlesí B1</i>	1 1 (po vyřezání dřevin)	Zásah provést v zimních měsících. Pařezy ošetřit selektivní herbicidem. Biomasu odstranit mimo MZCHÚ. Po odstranění dřevin provádět v dalších letech co 1-2 roky pravidelnou kontrolu zmlazení. Výmladky vyřezat (V.-VI), pařízky ošetřit herbicidem. Biomasu odstranit mimo MZCHÚ.
173 C 8/3		v MZCHÚ je z JPRL (celkově 1,59ha) zanedbatelná část 0,003ha	--	DBZ skladba dřevin upravena pro část JPRL v MZCHÚ	100	5	Odstranit veškeré dřeviny (vč. keřů). Následná redukce výmladků <i>Poznámka: Vyřezání a redukci výmladků spojit s péčí o sousedící JPRL 173 C 6 a s plochu bezlesí B1</i>	1 1 (po vyřezání dřevin)	Zásah provést v zimních měsících. Pařezy ošetřit selektivní herbicidem. Biomasu odstranit mimo MZCHÚ. Po realizaci vyřezání dřevin provádět v dalších letech co 1-2 roky pravidelnou kontrolu zmlazení. Výmladky vyřezat (V.-VI), pařízky ošetřit herbicidem. Biomasu odstranit mimo MZCHÚ.

Příloha T2 - Popis dílčích ploch a objektů mimo lesní pozemky a výčet plánovaných zásahů v nich

označení dílčí plochy	výměra (ha)	stručný popis charakteru plochy nebo objektu a dlouhodobý cíl péče	doporučený zásah	naléhavost	termín provedení	interval provádění
Plocha B1	0,5545	<p>Jedná se o vlastní lom zahrnující jeho dno, lomové stěny a horní terasu.</p> <p>Dno lomu je zazemněné, trvale podmáčené, ve vlhkých obdobích se stojatou vodou. V rámci dna je nálet vzrostlých dřevin (stromového charakteru). Převažuje <i>Salix fragilis</i>. Vyskytuje se zde ale i <i>S. caprea</i>, <i>Betula pendula</i>, <i>Fraxinus excelsior</i>, <i>Carpinus betulus</i>, <i>Frangus alnus</i> či <i>Acer platanoides</i>.</p> <p>Na podmáčených místech roste <i>Juncus effusus</i>, <i>Epilobium hirsutum</i> a <i>angustifolium</i>, <i>Lycopus europaeus</i> atd. Hojný je i výskyt živinově náročnějších druhů – např. <i>Urtica dioica</i>, <i>Rubus</i> spp.</p> <p>Na sušších místech na okrajích lomového dna roste dále <i>Populus tremula</i>, <i>Sambucus nigr</i>, <i>Prunus avium</i>, <i>Ligustrum vulgare</i>. Lze zde najít i <i>Cardus</i> spp., <i>Geranium</i> spp., <i>Dryopteris filix-mas</i> atd.</p> <p>Na lomových stěnách či na horní terase dominuje <i>Quercus petraea</i>, dále zde je <i>Pinus sylvestris</i>, <i>Carpinus betulus</i>, <i>Betula pendula</i>, v keřovém patře pak <i>Crataegus</i> spp., či <i>Prunus</i> spp. Bylinné patro je chudé, dominují traviny – <i>Poa nemoralis</i>, <i>Avenella flexuosa</i>.</p>	<p>Odstranění dřevin. Zásah je možné rozdělit do více etap (cca do 2). Veškerou vytěženou biomasu odstranit mimo MZCHÚ, pařezy ošetřit selektivním herbicidem.</p> <p>Na terase lomu ponechat cca 2-5 nejstarších dubů vybrat habituelně zajímavé stromy s dutinami nebo stromy v tomto směru perspektivní. Do výběru zahrnout suchý dub na SV území.</p> <p>Některé stromy pokácet na vysoký kmen – viz kap. 3.1.1. d)</p>	1	XI.-II.	jednorázově (možné rozdělit do dvou etap)
			<p>Po realizaci vyřezání dřevin provádět v dalších letech co 1-2 roky pravidelnou kontrolu a vyřezání výmladků.</p> <p>Pařízky ošetřit herbicidem. Biomasu odstranit mimo MZCHÚ.</p> <p>Poznámka: Vyřezání a redukci výmladků spojit s péčí o sousedící JPRL 173 C 6 a 173 C 8/3</p>	1	V./VI.	každoročně max. 1x za dva roky
			<p>Ze dna lomu provést odstranění sedimentu ve dvou variantních řešeních:</p> <p>i) provést odstranění na cca 1/3 dna lomu s cílem vytvořit mozaiku různě velkých a hlubokých (max. do hloubky cca 1m) tůňek, některých propojených do sítě.</p> <p>ii) Radikálnější varianta spočívající v odstranění sedimentu na celém lomovém dně až na původní lomové dno nebo na vrstvu neúrodného substrátu. V rámci dna vymodelovat tůň o rozloze cca 100m²</p>	2	XI.-II.	jednorázově

			<p>s variabilní hloubkou dna. Tuto variantu zvolit až po průzkumu mocnosti nahromaděného sedimentu – viz kapitola 3.7.</p> <p>U obou variant zachovat část suťových polí u paty lomových stěn.</p> <p>Vytěžený sediment v rámci obou variant odstranit mimo MZCHÚ i OP, z lomu jej odvážet severním směrem.</p>			
--	--	--	---	--	--	--

Příloha M1 - Orientační mapa s vyznačením území

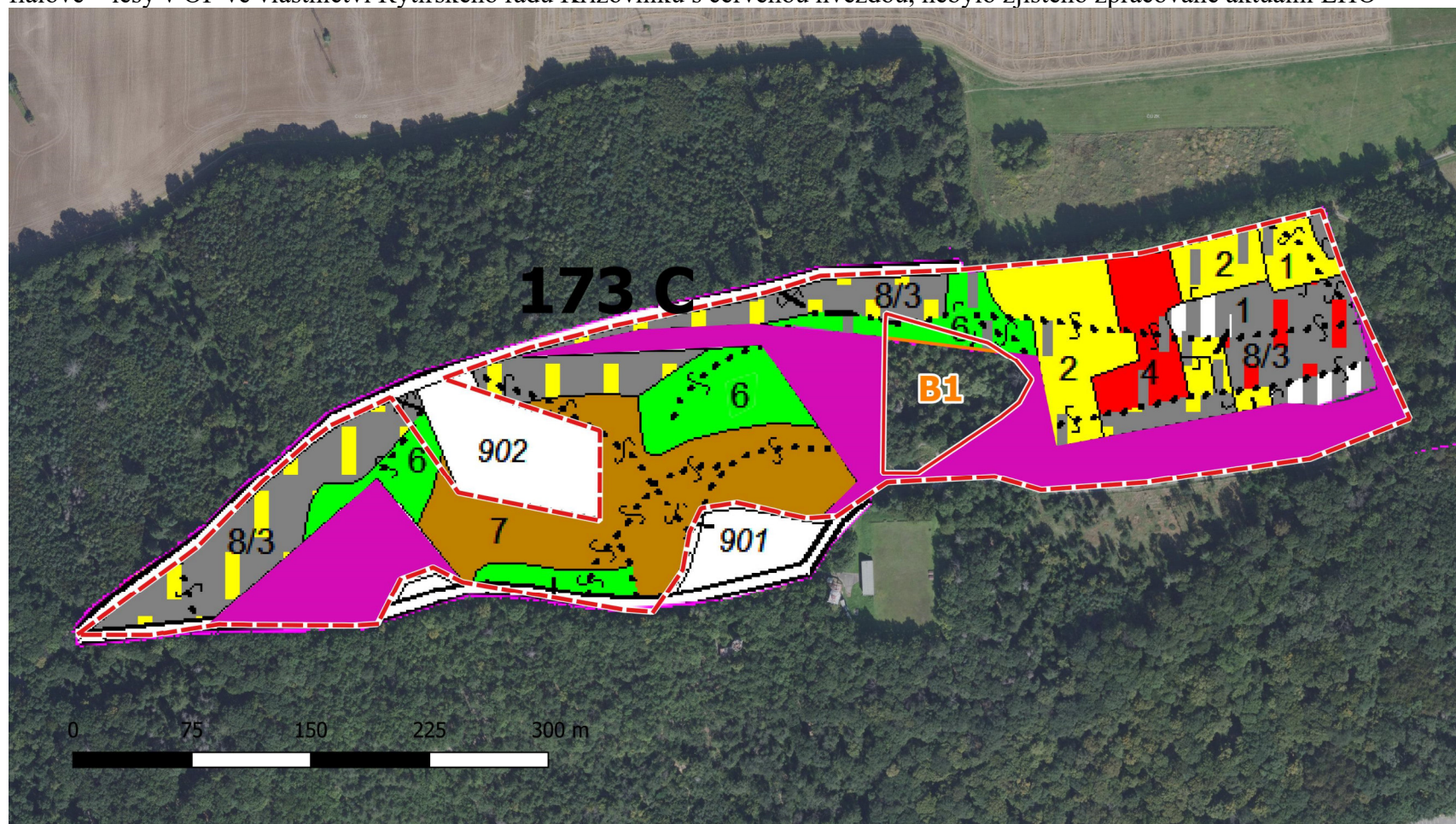


Příloha M2 - Katastrální mapa se zákresem ZCHÚ a jeho ochranného pásma

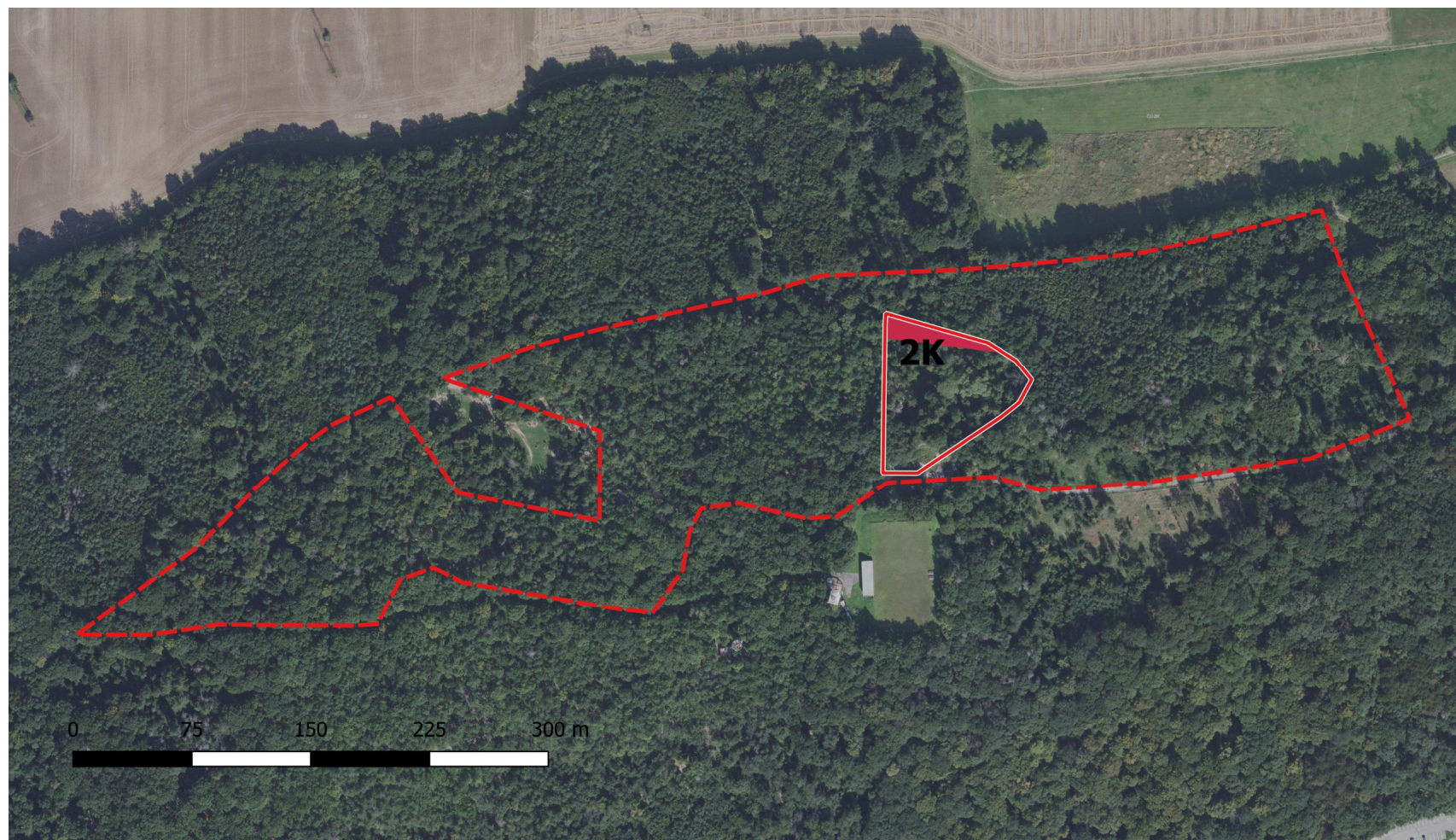


Příloha M3 - Mapa dílčích ploch a objektů

fialově – lesy v OP ve vlastnictví Rytířského řádu Křižovníků s červenou hvězdou, nebylo zjištěno zpracované aktuální LHO



Příloha M4 - Lesnická mapa typologická



Příloha M5 - **Mapa stupňů přirozenosti lesních porostů**
červená – les nepůvodní

