

Plán péče

o

**přírodní památku
STŘEŠOVICKÉ SKÁLY**

**na období
2024-2033**

Obsah

1. Základní údaje o zvláště chráněném území.....	3
1.1 Základní identifikační údaje	3
1.2 Údaje o lokalizaci území v rámci územně správního členění ČR.....	3
1.3 Vymezení území podle současného stavu katastru nemovitostí	3
1.4 Výměra území a jeho ochranného pásma	4
1.5 Překryv území s jiným typem ochrany.....	4
1.6 Kategorie IUCN.....	4
1.7 Předmět ochrany ZCHÚ.....	4
1.7.1 Předmět ochrany ZCHÚ podle zřizovacího předpisu.....	4
1.7.2 Předmět ochrany – současný stav.....	5
1.8 Cíl ochrany.....	5
2. Rozbor stavu zvláště chráněného území s ohledem na předmět ochrany	6
2.1 Popis území a charakteristika jeho přírodních poměrů	6
2.1.1 Stručný popis území a jeho přírodních poměrů.....	6
2.1.2 Přehled zvláště chráněných a významných ohrožených druhů rostlin a živočichů	6
2.1.3 Výčet a popis významných přirozených disturbančních činitelů působících v území v minulosti a současnosti	6
2.2 Historie využívání území a zásadní pozitivní i negativní vlivy lidské činnosti v minulosti a současnosti	6
2.3 Související plánovací dokumenty, správní akty a opatření obecné povahy	7
2.4 Současný stav zvláště chráněného území a přehled dílčích ploch.....	7
2.4.1 Základní údaje o lesích na lesních pozemcích	8
2.4.2 Základní údaje o útvarech neživé přírody	8
2.4.3 Základní údaje o plochách mimo lesní pozemky	8
2.5 Souhrnné zhodnocení stavu předmětů ochrany, výsledků předchozí péče, dosavadních ochranných zásahů do území a závěry pro další postup.....	9
2.6 Stanovení prioritních zájmů ochrany území v případě jejich možné kolize	9
3. Plán zásahů a opatření.....	10
3.1 Výčet, popis a lokalizace navrhovaných zásahů a opatření v ZCHÚ	10
3.1.1 Rámcové zásady péče o ekosystémy a jejich složky nebo zásady jejich jiného využívání	10
3.1.2 Podrobný výčet navrhovaných zásahů a činností v území	11
3.2 Zásady hospodářského nebo jiného využívání ochranného pásma včetně návrhu zásahů a přehledu činností	12
3.3 Zaměření a vyznačení území v terénu	12
3.4 Návrhy potřebných administrativně-správních opatření v území.....	12
3.5 Návrhy na regulaci rekreačního a sportovního využívání území veřejností.....	13
3.6 Návrhy na vzdělávací a osvětové využití území.....	13
3.7 Návrhy na průzkum či výzkum a monitoring předmětu ochrany území	13
4. Závěrečné údaje	14
4.1 Předpokládané orientační náklady hrazené orgánem ochrany přírody podle jednotlivých zásahů (druhů činností)	14
4.2 Použité podklady a zdroje informací.....	14
4.3 Seznam používaných zkratk.....	14
4.4. Podklady pro plán péče zpracoval.....	15
5. Přílohy	16

1. Základní údaje o zvláště chráněném území

1.1 Základní identifikační údaje

evidenční číslo: 419
kategorie ochrany: přírodní památka
název území: Střešovické skály
druh právního předpisu, kterým bylo území vyhlášeno: vyhláška
orgán, který předpis vydal: Národní výbor hl. m. Prahy
číslo předpisu: 5/1968
datum platnosti předpisu: 29.4.1968
datum účinnosti předpisu: 29.6.1968

1.2 Údaje o lokalizaci území v rámci územně správního členění ČR

kraj: Hl.m. Praha
okres: Hl.m. Praha
obec s rozšířenou působností: Praha
obec s pověřeným obecním úřadem: Praha
obec: Praha
katastrální území: Břevnov, Střešovice

Příloha:

M1 – Orientační mapa s vyznačením území

1.3 Vymezení území podle současného stavu katastru nemovitostí

Zvláště chráněné území:

Katastrální území: (Břevnov; 729582)

Číslo parcely podle KN	Číslo parcely podle PK nebo jiných evidencí	Druh pozemku podle KN	Způsob využití pozemku podle KN	Výměra parcely celková podle KN (m ²)	Výměra parcely v ZCHÚ (m ²)*
269		lesní pozemek		5156	5156
Celkem					5156

Katastrální území: (Střešovice; 729302)

Číslo parcely podle KN	Číslo parcely podle PK nebo jiných evidencí	Druh pozemku podle KN	Způsob využití pozemku podle KN	Výměra parcely celková podle KN (m ²)	Výměra parcely v ZCHÚ (m ²)*
2102/1		lesní pozemek	les jiný než hospodářský	6277	6277
2102/4		lesní pozemek		2545	2545
2102/5		ostatní plocha	ostatní komunikace	319	319
2102/10		ostatní plocha	ostatní komunikace	137	137
2102/11		lesní pozemek	les jiný než hospodářský	15	15
2102/12		lesní pozemek	les jiný než hospodářský	2	2
Celkem					9295

Ochranné pásmo:

Ochranné pásmo není vyhlášené, je jím tedy dle § 37 zákona č. 114/1992 Sb. pás do vzdálenosti 50 m od hranice ZCHÚ.

Příloha:

M2 – Katastrální mapa se zákresem ZCHÚ a jeho ochranného pásma

1.4 Výměra území a jeho ochranného pásma

Druh pozemku	ZCHÚ plocha v ha	Vyhlášené OP plocha v ha	Způsob využití pozemku	ZCHÚ plocha v ha
lesní pozemky	1,3995			
vodní plochy			zamokřená plocha	
			rybník nebo nádrž	
			vodní tok	
trvalé travní porosty				
orná půda				
ostatní zemědělské pozemky				
ostatní plochy	0,0456		neplodná půda	
			ostatní způsoby využití	0,0456
zastavěné plochy a nádvoří				
plocha celkem	1,4451	6,9941		

1.5 Překryv území s jiným typem ochrany

národní park:	--
chráněná krajinná oblast (včetně zóny):	--
překryv s jiným typem ochrany:	nadregionální koridor Údolí Vltavy- Stěchovice, Národní geopark Barrandien
mezinárodní statut ochrany:	--
<u>Natura 2000</u>	
ptačí oblast:	--
evropsky významná lokalita:	--

1.6 Kategorie IUCN

III - přírodní památka nebo prvek

1.7 Předmět ochrany ZCHÚ

1.7.1 Předmět ochrany ZCHÚ podle zřizovacího předpisu

Pískovcové skály s přirozenými jeskyněmi a puklinami, geologicky i krajinářsky významné.

1.7.2 Předmět ochrany – současný stav

A. ekosystémy

Nejsou předmětem ochrany

B. druhy

Nejsou předmětem ochrany

C. útvary neživé přírody

útvár	geologická charakteristika	popis útvaru	kód předmětu ochrany*
Profil svrchnokřídovými sedimenty (cenoman)	Svrchnokřídové usazeniny (cenoman, křída) reprezentované polohami sladkovodních hrubozrnných pískovců, převrstvených pískovci jemnějšími s jílovitými partiemi (perucké vrstvy) a dále pískovci mořskými (korycanské vrstvy).	Pískovcové skály odkryté historickou těžební činností s puklinami, přirozenými i upravenými jeskyněmi.	a

1.8 Cíl ochrany

A. ekosystémy

Nejsou předmětem ochrany

B. druhy

Nejsou předmětem ochrany

C. útvary neživé přírody

útvár	cíl ochrany	indikátory cílového stavu
Profil svrchnokřídovými sedimenty (cenoman)	Zachování ukázky perucko-korycanského souvrství (cenoman, křída).	Pískovcové skály dobře přístupné, bez náletů dřevin a bez dalšího antropogenního poškození.

2. Rozbor stavu zvláště chráněného území s ohledem na předmět ochrany

2.1 Popis území a charakteristika jeho přírodních poměrů

2.1.1 Stručný popis území a jeho přírodních poměrů

Lokalita podlouhlého tvaru, zahrnující linii skal obnažených historickou těžbou pískovce, se rozkládá jižně od ulice Na Petřínách. Ve východní části území je území širší (až 80m) a součástí jsou porosty dřevin převážně stromového charakteru s parkovou úpravou a zpevněnými cestami. Západní část je užší (cca 10m) a představují ji linie skal s úzkým prostorem při jejich patě a temeni. I tato místa jsou zarostlá dřevinami (opět převážně stromovými), ale bez parkové údržby.

Nadmořská výška území je od 320 do 350m a spadá do teplé (T2) klimatické oblasti. Z hlediska fytogeografického se jedná o Bělohorskou tabuli, z hlediska geomorfologického o Pražskou plošinu.

2.1.2 Přehled zvláště chráněných a významných ohrožených druhů rostlin a živočichů

druh	kategorie podle vyhlášky č. 395/1992 Sb.	stupeň ohrožení*	popis biotopu druhu v ZCHÚ a aktuální početnost nebo vitalita populace, další poznámky
<i>Taxus baccata</i> tis červený	SO	VU	Pravděpodobně vysazené (Hrčka 2017, Vlastní data 2023)
<i>Aquilegia vulgaris</i> orlíček obecný		NT	Pravděpodobně vysazené (Hrčka 2017)
<i>Sorbus aria</i> jeřáb muk.		VU	Pravděpodobně vysazené či zplanělé (Karlík & Řezáč 2009)

* dle aktuálních červených seznamů ČR

2.1.3 Výčet a popis významných přirozených disturbančních činitelů působících v území v minulosti a současnosti

a) abiotické disturbanční činitele

Vlastní profily vznikly těžební činností. V současné době se na erozi skalních výchozů podílí běžné erozní abiotické faktory – voda, vítr, mráz atd.

b) biotické disturbanční činitele

Na celkové erozi se také zásadně podílí dřevinná vegetace, která svými kořeny a celkovým zatížením přispívá narušování odkrytých skalních svahů a zářezů.

2.2 Historie využívání území a zásadní pozitivní i negativní vlivy lidské činnosti v minulosti a současnosti

a) ochrana přírody

Území je chráněno od roku 1968. Dle dostupných údajů byl až do poloviny 90. let minulého století velký problém se zřizováním černých skládek a s odhazováním odpadků. Lokalita byla opakovaně uklížena. V současné době nebyl tento problém zaznamenán.

Dle historických leteckých snímků byla lokalita ještě v polovině 50. let minulého století prakticky bez dřevinné vegetace, v době vyhlášení – na konci 60. let začíná lokalita zarůstat.

V polovině let 70. je pak území již zarostlé, přičemž ve střední a západní části MZCHÚ zůstávají na horní terase drobná, již fragmentovaná oka stepní vegetace. V 80. letech byl zpracován projekt sadovnických úprav, který byl v letech 1982-1984 realizován. Došlo k redukci části náletových křovin, ale zároveň došlo k výsadbám stromů a keřů, přičemž jejich skladba zahrnovala i neofyty a druhy využívané v parcích. Dále došlo k dosevům/osevům travními směsmi (detailněji viz předchozí plán péče - Karlík & Řezáč 2009).

V dalších letech byla prováděna redukce dřevin, rozsáhlejší zásah byl proveden v roce 1996, poslední v letech 2016 a 2017.

Současný stav území je nutné z ochrannářského hlediska hodnotit jako špatný. Výsadby a nálety zničily původní stepní vegetaci. Vlastní odkrytý geologický profil, který je předmětem ochrany, je zarostlý dřevinnou vegetací.

b) lesní hospodářství

Naprostá většina pozemků v současném MZCHÚ je vedena jako lesní půda. Stromové a keřové porosty ale vznikly náletem a výsadbami v rámci sadovnických úprav – viz předchozí bod. S ohledem na cíle ochrany přírody je lesnické hospodaření jednou z nejméně vhodných forem péče.

c) zemědělské hospodaření

Na lokalitě recentně nejsou zemědělské pozemky. V 19. století byla dle stabilního katastru při hraně území orná půda.

d) rybníkářství

Na lokalitě nejsou rybníky či jiné vodní plochy.

e) myslivost

Území není součástí honitby.

f) rybářství

Na lokalitě nejsou vodní plochy, území není součástí rybářského revíru.

g) rekreace a sport

Východní část MZCHÚ je upravena jako park, včetně zpevněných cest. Lokalita je proto hojně využívána k procházkám a dalším, souvisejícím činnostem.

h) těžba nerostných surovin

Lokalita sloužila ve středověku jako zdroj pískovce. V současnosti se zde netěží nerostné suroviny, nenachází se zde žádná výhradní ložiska nerostných surovin, chráněná ložisková území, prognózní zdroj, ani není stanoven dobývací prostor.

i) jiné způsoby využívání

V MZCHÚ nejsou další způsoby využívání známy.

2.3 Související plánovací dokumenty, správní akty a opatření obecné povahy

Územím prochází nadregionální koridor Údolí Vltavy-Stěchovice. Lokalita je součástí Národního geoparku Barrandien.

2.4 Současný stav zvláště chráněného území a přehled dílčích ploch

2.4.1 Základní údaje o lesích na lesních pozemcích

Přírodní lesní oblast	17 Polabí
Lesní hospodářský celek / zařizovací obvod	117 201 Hl. m. Praha
Výměra LHC (zařizovacího obvodu) v ZCHÚ (ha)	1,3995
Období platnosti LHP (LHO)	1.1.2014-31.12.2023
Organizace lesního hospodářství	lesní úsek 1 - Šárka

Přehled výměr a zastoupení souborů lesních typů

Přírodní lesní oblast:				
Soubor lesních typů (SLT)*	Název SLT	Přirozená dřevinná skladba SLT	Výměra (ha)	Podíl (%)
2K	Kyselá buková doubrava	db7, bk3, bo, bř, jř (hb)	1,3995	100
Celkem			1,3995	100 %

Údaj dle katastru nemovitostí – více viz kap. 1.3

Přílohy:

T1 - Popis lesních porostů a výčet plánovaných zásahů v nich

M3- Mapa dílčích ploch a objektů

M4 - Lesnická mapa typologická

M5 - Mapa stupňů přirozenosti lesních porostů

2.4.2 Základní údaje o útvarech neživé přírody

Předmět ochrany představuje cca 250m dlouhá skalní stěna vzniklá v souvislosti s těžbou pískovce a písků, která zde probíhala od středověku. Odkrytý profil ukazuje sled sedimentačních vrstev sladkovodními a mořskými pískovci. Na bázi profilu jsou perucké vrstvy (cenoman, svrchní křída) reprezentované sladkovodními hrubozrnnými pískovci, na něž nasedají pískovce jemnější s jílovitými partiemi. Profil pokračuje mořskými pískovci korycanských vrstev (cenoman, svrchní křída).

Výchozy pískovců jsou s četnými puklinami a přírodními jeskyněmi či jeskyněmi upravenými lidskou činností. V horních partiích jsou zejména erozivní činností vody pískovce narušené a dochází k rozpadu na balvany a písek.

Přílohy:

T2 - Popis dílčích ploch a objektů mimo lesní pozemky a výčet plánovaných zásahů v nich

M3 - Mapa dílčích ploch a objektů

2.4.3 Základní údaje o plochách mimo lesní pozemky

V rámci MZCHÚ je bezlesí dle KN tvořeno okrajově, jedním pozemkem (p.č. 2102/10) o rozloze pouhých 137m². Jedná se o plochu, kde byl v minulosti vyřezán nálet a která v současné době opět zarůstá. Jsou zde masivní nárůsty opletky čínské.

Přílohy:

T2 - Popis dílčích ploch a objektů mimo lesní pozemky a výčet plánovaných zásahů v nich

M3 - Mapa dílčích ploch a objektů

2.5 Souhrnné zhodnocení stavu předmětů ochrany, výsledků předchozí péče, dosavadních ochrannářských zásahů do území a závěry pro další postup

A. ekosystémy

nejsou zastoupeny

B. druhy

nejsou zastoupeny

C. útvary neživé přírody

útvary neživé přírody:	Profil svrchnokřídovými sedimenty (cenoman).	
indikátory cílového stavu	aktuální hodnoty indikátorů a zhodnocení stavu a trendu vývoje útvaru neživé přírody ve vztahu k provedené péči a působícím vlivům	
Pískovcové skály dobře přístupné, bez náletů dřevin a bez dalšího antropogenního poškození.	Skalní výchozy jsou setrvale zarostlé dřevinnou vegetací převážně lesního charakteru.	
	stav:	zhoršený
	trend vývoje:	setrvalý

2.6 Stanovení prioritních zájmů ochrany území v případě jejich možné kolize

Prioritním zájmem je zachování geologické lokality. Navržené zásahy spočívají v redukci dřevin. Vyřezání dřevin (jak stromů, tak keřů) může být potenciálně problematické z několika důvodů. Předně odstraněním dřevin budou odstraněny i dutiny, mrtvé či prosýchající dřevo atp., což se dotkne určitého spektra bezobratlých i obratlovců. Nutno uvést, že v tomto směru vhodné dřeviny zůstanou zachovány na východě území, a dále, že podobných biotopů je v okolí celá řada. Vyřezáním dřevin tak nedojde k ohrožení populací vázaných na tento typ stanovišť.

Druhý aspekt by mohl být společenský. Odstraňování dřevin je často vnímáno jako nežádoucí a negativní činnost. Vlastní rozsáhlejší plocha, kde je navrženo odstranění dřevin je umístěna do střední a západní části území, do míst, která nejsou využívána k rekreaci – nedojde tak ke snížení využití území pro volnočasové aktivity. Naopak by se do budoucna obnažené skalní profily mohly stát návštěvnický atraktivními. Problematiku vyřezání dřevin by bylo vhodné před vlastním zásahem laické veřejnosti vysvětlit a popularizovat.

3. Plán zásahů a opatření

3.1 Výčet, popis a lokalizace navrhovaných zásahů a opatření v ZCHÚ

3.1.1 Rámcové zásady péče o ekosystémy a jejich složky nebo zásady jejich jiného využívání

a) péče o lesní ekosystémy na lesních pozemcích

V rámci lokality by mělo dojít ve střední a západní části (viz dílčí plocha *dp-i*, Příloha mapa M3) k vyřezání prakticky všech náletových i vysázených dřevin. Ve východní části (porosty 116B2 a 116B4) by mělo být množství dřevin redukováno o 20-60%. Hospodaření na celém území tak nebude splňovat ustanovení lesního zákona týkající se povinné míry zalesnění. Nejvhodnějším řešením této situace se jeví převod území na bezlesí v rámci lesa nebo lépe vyjmutí pozemků z PUFL.

Navržená opatření a další péče o MZCHÚ nejsou běžným lesnickým hospodařením a proto není zpracována rámcová směrnice o les.

Přílohy:

M4 - Lesnická mapa typologická

M5 - Mapa stupňů přirozenosti lesních porostů

b) péče o ekosystémy mimo lesní pozemky

V rámci MZCHÚ je bezlesí dle KN tvořeno okrajově, jedním pozemkem (p.č. 2102/10) o rozloze pouhých 137 m².

Na pozemku by mělo dojít k odstranění dřevin a udržování bezlesí.

Rámcová směrnice péče o ekosystémy mimo lesní pozemky

Ekosystém	<i>Nálet křovin</i>
Typ managementu	<i>Odstranění náletových dřevin a výmladků</i>
Vhodný interval	<i>Jednorázové vyřezání, následná pravidelná (co 1-3 roky) kontrola a eliminace výmladků</i>
Minimální interval	<i>Vyřezání jednorázové, redukce výmladků co tři roky</i>
Prac. nástroj / hosp. zvíře	<i>Křovinořez, motorová pila</i>
Kalendář pro management	<i>Vyřezání křovin a stromů realizovat v zimních měsících (XI.-II.). Redukce výmladků ve vegetační sezóně.</i>
Upřesňující podmínky	<i>Vyřezanou biomasu odstranit mimo MZCHÚ, pařízky vždy ošetřit herbicidem</i>

Ekosystém	<i>Nálet křovin</i>
Typ managementu	<i>Seč</i>
Vhodný interval	<i>V prvních pěti letech po vyřezání každoročně (1-2x) později je dle situace možné přejít na každoroční mozaikovou či pásovou seč.</i>
Minimální interval	<i>V prvních pěti letech po vyřezání každoročně (1-2x) později je dle situace možné přejít na každoroční mozaikovou či pásovou</i>

	<i>seč.</i>
Prac. nástroj / hosp. zvíře	<i>Křovinořez, lehká sekačka</i>
Kalendář pro management	<i>první seč V./VI., druhá VIII./IX..</i>
Upřesňující podmínky	<i>Posekanou travu nechat zavadnout (umožnit bezobratlým biomasu opustit). Biomasu následně odstranit mimo MZCHÚ.</i>

c) péče o populace a biotopy rostlin a hub

Realizace navržených zásahů podpoří i chráněné a ohrožené druhy rostlin otevřených biotopů. Další opatření nejsou nutná.

V rámci lokality se na několika místech vyskytuje jednotlivě akát. Během platnosti plánu péče by mělo dojít k odstranění akátu. Větší rostliny nejdříve injektovat herbicidem a teprve po odumření rostlin provést jejich odstranění. U mladších rostlin aplikovat herbicid na list a vyčkat odumření. Následně vyřezat a biomasu odstranit mimo MZCHÚ. V dalších letech kontrolovat výmladky, opět provést nejprve aplikaci herbicidu na list a teprve po odumření rostlin je odstranit.

d) péče o populace a biotopy živočichů

Realizace navržených zásahů podpoří i chráněné a ohrožené druhy živočichů otevřených biotopů. Dalším vhodným opatřením pro zvýšení stanovištní a tedy i druhové diverzity je vytvoření škály poškozeného, odumírajícího a mrtvého dřeva. Při kácení ponechat část stromů ořezaných na vysoké pařezy (cca 0,5-2m vysoké). Dále je vhodné do části těchto kmenů provést zářezy a vyřezání otvorů. Cílem je urychlení vzniku dutin.

e) péče o útvary neživé přírody

Navržené zásahy (podstatná redukce dřevin) cílí na zachování geologických fenoménů a jejich zpřístupnění dalšímu výzkumu a popularizaci. Další speciální opatření nejsou v současné době nutná.

f) zásady jiných způsobů využívání území

Východní část lokality má charakter parku a slouží k volnočasovým aktivitám. Bylo by vhodné v této části opravit stávající lavičky a osadit několik nových. Stejně tak doplnit odpadkové koše.

Po vyřezání dřevin na dílčí ploše *dp-ii* a bezlesí *B1* osadit lavičku a odpadkový koš i do této části, odkud bude po odstranění dřevin výhled na Prahu. V horní části je podél asfaltové stezky vedoucí napříč MZCHÚ masivní betonovo-železné zábradlí. Terén zde není natolik riskantní, aby zde takto masivní zařízení muselo být. Zvážit odstranění.

3.1.2 Podrobný výčet navrhovaných zásahů a činností v území

a) lesy na lesních pozemcích

Zásahy spočívají v odstranění dřevin na dílčí ploše *dp-i* a redukci množství dřevin v porostech *116B2* a *116B4*. Dále v kontrole a eliminaci výmladků. Viz Příloha tabulka T1. Dle potřeby je možné po vyřezání zavést seč či pastvu.

Příloha:

T1 - Popis lesních porostů a výčet plánovaných zásahů v nich

M3 - Mapa dílčích ploch a objektů

b) útvary neživé přírody

Zásahy navržené v rámci MZCHÚ se odvíjejí od snahy zpřístupnit skalní stěny. Naplánované zásahy na zlepšení stavu geologického předmětu ochrany, ale také povedou ke zlepšení podmínek pro druhy rostlin a živočichů s vazbou na raně sukcesní biotopy a výhřevné biotopy.

Na dílčí ploše dp-i je plánováno kompletní vyřezání dřevin. V porostech 116B2 a 116B4 jejich redukce. Zásah provést v zimních měsících, biomasu odstranit mimo MZCHÚ. Pařezy ošetřit selektivním herbicidem. Po odstranění dřevin provádět pravidelnou kontrolu a odstranění výmladků co 1-3 roky. Výmladky vyřezat, pařízky ošetřit herbicidem. Odstranit biomasu mimo MZCHÚ.

Dle potřeby a reakce vegetace je možné po realizaci vyřezání zavést seč či pastvu.

Zásahy jsou řešeny v rámci lesních a nelesních pozemků – viz Příloha tabulka T1 a T2.

Příloha:

T1 - Popis dílčích ploch a objektů mimo lesní pozemky a výčet plánovaných zásahů v nich

M3 - Mapa dílčích ploch a objektů

c) ekosystémy mimo lesní pozemky

V rámci MZCHÚ je bezlesí dle KN tvořeno okrajově, jedním pozemkem (p.č. 2102/10) o rozloze pouhých 137 m².

Na pozemku by mělo dojít k vyřezání dřevin a udržování bezlesí. Viz Příloha tabulka T2

Příloha:

T2 - Popis dílčích ploch a objektů mimo lesní pozemky a výčet plánovaných zásahů v nich

M3 - Mapa dílčích ploch a objektů

3.2 Zásady hospodářského nebo jiného využívání ochranného pásma včetně návrhu zásahů a přehledu činností

Ochranné pásmo PP Střešovické skály není biologicky příliš významné a v ochraně geologického předmětu ochrany nehraje výraznější roli. Není proto v současné době v této oblasti nutné výrazněji regulovat činnosti. Bylo by nicméně vhodné v rámci OP vyloučit využívání biocidních látek (s výjimkou případné aplikace herbicidu na pařízky při redukci náletových dřevin nebo redukce invazivních druhů rostlin).

3.3 Zaměření a vyznačení území v terénu

V průběhu roku 2024 provést obnovení pruhového značení a případnou opravu stojanů cedulí s malým státním znakem (v současné době jsou v pořádku).

3.4 Návrhy potřebných administrativně-správních opatření v území

a) vyhlášovacá dokumentace

Bez návrhu.

b) návrhy potřebných správních rozhodnutí o výjimkách, povoleních nebo souhlasech

S ohledem na plánované vyřezání dřevin na výrazné části lesních pozemků a dlouhodobé udržování bezlesí či nízkého zakmenění by bylo vhodné převést pozemky z lesních na jiný druh. Dalším řešením je převést pozemky v LHP na bezlesí v rámci lesa.

Dle průběhu prací v případě potřeby požádat o povolení kácení dřevin mimo les a k veteranizaci dřevin.

c) ostatní

Bez návrhu.

3.5 Návrhy na regulaci rekreačního a sportovního využívání území veřejností

Byť je lokalita návštěvnicky silně využívána, není v současné době nutné rekreační a sportovní využívání regulovat.

3.6 Návrhy na vzdělávací a osvětové využití území

Po vyřezání dřevin by bylo vhodné ve spodní části, poblíž skal, instalovat informační panel.

3.7 Návrhy na průzkum či výzkum a monitoring předmětu ochrany území

S ohledem na relativně nízký biologický význam lokality nejsou průzkumy bioty bezpodmínečně nutné.

Východní část MZCHÚ má charakter parku a je tak i využívána veřejností. Bylo by vhodné pro tuto část nechat zpracovat studii, která by řešila možné arborikolní zásahy a další péči, jež by zohledňovala biologický potenciál dřevin (např. dutiny, mrtvé dřevo), ale zároveň by reflektovala velký pohyb lidí v těchto místech.

4. Závěrečné údaje

4.1 Předpokládané orientační náklady hrazené orgánem ochrany přírody podle jednotlivých zásahů (druhů činností)

Druh zásahu (činnost)	Odhad množství (např. plochy)	Četnost zásahu za období plánu péče	Orientační náklady za období platnosti plánu péče (Kč)
Obnova pruhového značení	1,8 km,	1x	70 000
Vyřezání dřevin	0,41ha	1x	150 000
Redukce náletu	0,41ha	5x	200 000
Odstranění sutě	cca 4 000m ³	1x	500 000
Pastva/seč	0,41ha	každoročně	80 000-200 000
N á k l a d y c e l k e m (Kč)			1 000 000 – 1 120 000

* Jsou uvedeny činnosti pouze ve vlastní MZCHÚ.

4.2 Použité podklady a zdroje informací

Anděra & Hanzal 2019: Červený seznam savců České republiky (The Red List of mammals of the Czech Republic). Příroda, Praha, 34: 155-176.

Grulich V. & Chobot K. (eds.) (2017): Červený seznam ohrožených druhů České republiky. Cévnaté rostliny. Agentura ochrany přírody a krajiny České republiky, Praha, 178 pp.

Hejda R, Farkač J, Chobot K. (eds.) (2017): Červený seznam ohrožených druhů České republiky. Bezobratlí. Agentura ochrany přírody a krajiny České republiky, Praha, 611 pp.

Chytrý M., Kučera T. & Kočí M. (eds.) (2001): Katalog biotopů České republiky. AOPK ČR, Praha.

Chlupáč I. (1999): Vycházky za geologickou minulostí Prahy a okolí. Academia, Praha. 279 p.

Karlík P & Řezáč M.. (2009): Plán péče o přírodní památku Střešovické skály na období 2010-2024. Msc. depon. in MHMP, Praha. 42 pp.

<http://www.ndop.cz>

<http://www.drusop.cz>

<http://www.geology.cz>

<http://www.geofond.cz>

<https://cs.wikipedia.org>

<http://www.praha-priroda.cz>

<https://portalzp.praha.eu/>

<https://salvia-os.cz/>

4.3 Seznam používaných zkratk

AOPK ČR – Agentura ochrany přírody a krajiny České republiky,

CR, EN, VU, NT, DD – kategorie ohrožení podle Červeného seznamu ohrožených druhů bezobratlých, obratlovců a mechorostů: kriticky ohrožený, ohrožený, zranitelný, téměř ohrožený, nedostatečně známý taxon

IUCN – Mezinárodní svaz ochrany přírody

KN – katastr nemovitostí

NDOP – nálezová databáze ochrany přírody

OP – ochranné pásmo

PP – přírodní památka

O – kategorie zvláště chráněných druhů podle Vyhlášky č. 395/1992 Sb.: ohrožený

ÚSOP – Ústřední seznam ochrany přírody

ZCHD – zvláště chráněný druh

ZCHÚ – zvláště chráněné území

MSZ – cedule s malým státním znakem

4.4. Podklady pro plán péče zpracoval

a vlastní plán péče zpracoval:

Oldřich Čížek, Hutor z.s., J. Purkyně 1616, 500 02 Hradec Králové

Ilona Černá, Hutor z.s., J. Purkyně 1616, 500 02 Hradec Králové

Eva Černínová, Praha

Tomáš Jor, Kat zoologie, PřF UK, Praha

Adriana Martynyová, PřF UK, Praha

Antonín Hlaváček, Kat zoologie, PřF UK, Praha

Doporučená citace

Čížek O. & Černá I. (2023): Plán péče o přírodní památku Střešovické skály 2025-2034. Msc. depon in MHMP, Praha, pp 25.

Plán péče není dílem autorským, ale úředním podle § 3 písm. a) zákona č. 121/2000 Sb. (autorský zákon).

5. Přílohy

Tabulky: Příloha T1 - **Popis lesních porostů a výčet plánovaných zásahů v nich**
(Tabulka k bodu 2.4.1 a k bodu 3.1.2).

Příloha T2 - **Popis dílčích ploch a objektů mimo lesní pozemky a výčet plánovaných zásahů v nich**
(Tabulka k bodům 2.4.2, 2.4.3 a 2.4.4 a k bodu 3.1.2).

Mapy: Příloha M1 - **Orientační mapa s vyznačením území**

Příloha M2 - **Katastrální mapa se zákresem ZCHÚ a jeho ochranného pásma**

Příloha M3 - **Mapa dílčích ploch a objektů**

Příloha M4 - **Lesnická mapa typologická**

Příloha M5 - **Mapa stupňů přirozenosti lesních porostů**

Vrstvy: Příloha V1 - **Digitální grafické znázornění průběhu hranic dílčích ploch**

Příloha T1 - Popis lesních porostů a výčet plánovaných zásahů v nich

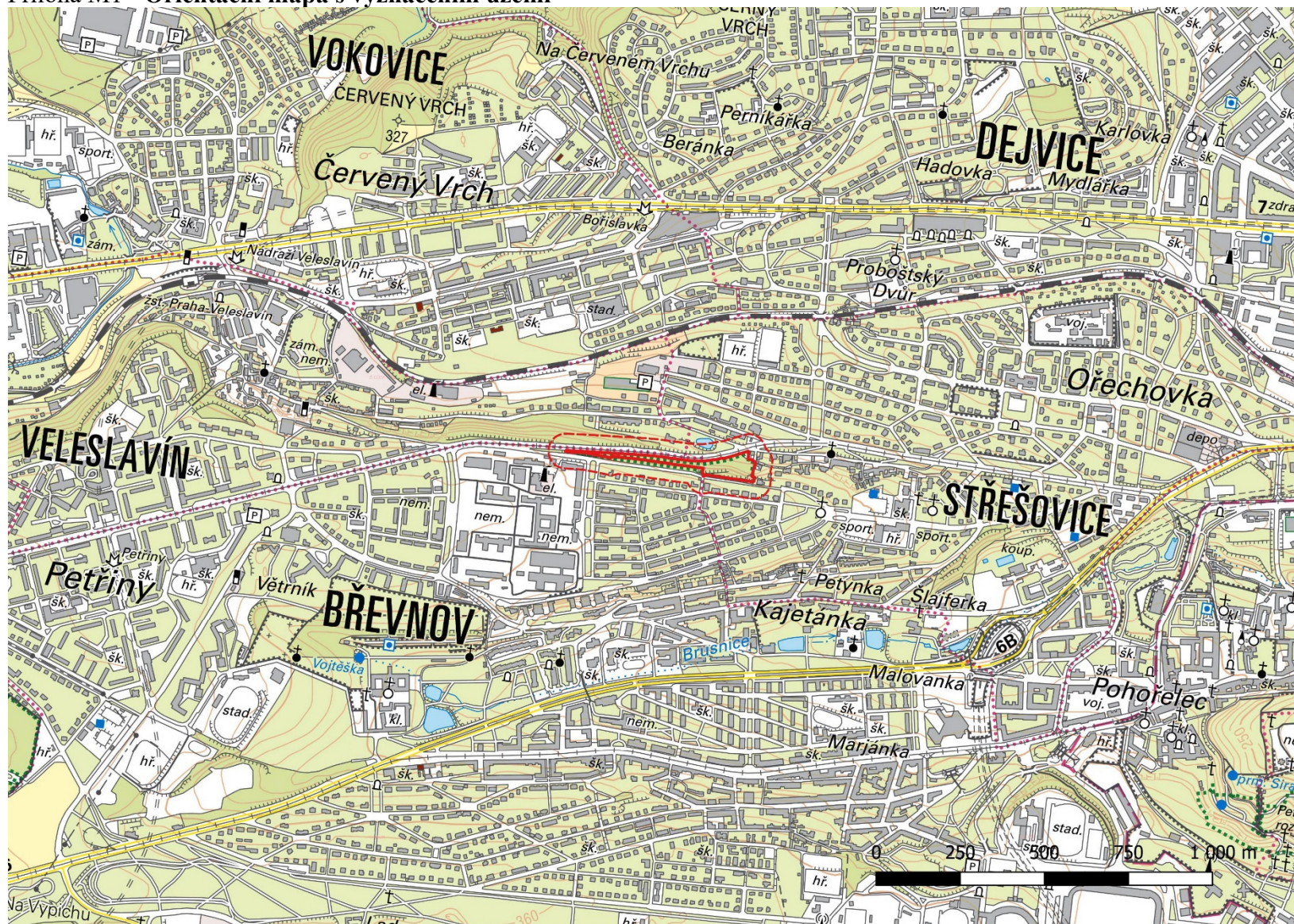
označení JPRL/dílčí plochy	část JPRL/dílčí plochy	výměra (ha)	číslo rámcové směrnice/porostní typ	dřeviny	zastoupení dřevin (%)	stupeň přirozenosti	doporučený zásah	naléhavost	Poznámka (další charakteristika, významné druhy atd.)
116 B 1		0,1	--	JS JV BR	55 40 5	7	Probírka, směřovat k zakmenění do 0,5. Ponechávat netvárné jedince nebo jedince v tomto směru perspektivní. Šetřit starší stromy v porostu. Pokud bude v JPRL při zásahu zjištěn DB, LP či TR ponechat veškeré jedince.	2	Pařezy ošetřit selektivní herbicidem. Biomasu odstranit mimo MZCHÚ. Po realizaci vyřezání dřevin provádět v dalších letech co 1-2 roky pravidelnou kontrolu zmlazení. Výmladky vyřezat, pařízky ošetřit herbicidem. Biomasu odstranit mimo MZCHÚ. V případě realizace probírky je možné dle aktuální situace realizovat seč či pastvu. Intenzitu nastavit dle reakce vegetace na prosvětlení porostu.
116 B 2	dílčí plocha dp-i	0,45	--	KL JV LP JS KS BR	70 30 + + + +	7	<u>Dílčí plocha dp-ii</u> Odstranit veškeré dřeviny (vč. keřů). Odstranit opletku čínskou. Po vyřezání zavést seč. Do 5 let od zásahu sekat celé 1-2x ročně, v dalších letech je možné dle situace snížit počet sečí a zavést mozaikové či pásové kosení. <i>Poznámka: Vyřezání a seč spojit s péčí o sousedící plochu bezleší B1</i> <u>Zbývající část JPRL</u> Prořezávka, směřovat k zakmenění do 0,5. Ponechávat netvárné jedince nebo jedince v tomto směru perspektivní. Šetřit starší stromy v porostu. Ponechat veškerou LP. Pokud bude v JPRL při zásahu zjištěn DB či TR ponechat veškeré jedince.	1 1 2	<u>Pro dílčí plochu i zbytek JPRL:</u> Pařezy ošetřit selektivní herbicidem. Biomasu odstranit mimo MZCHÚ. <u>Pro část JPRL mimo dílčí plochu:</u> Po realizaci vyřezání dřevin provádět v dalších letech co 1-2 roky pravidelnou kontrolu zmlazení. Výmladky vyřezat, pařízky ošetřit herbicidem. Biomasu odstranit mimo MZCHÚ. V případě realizace prořezávky je možné dle aktuální situace realizovat seč či pastvu. Intenzitu nastavit dle reakce vegetace na prosvětlení porostu.
116 B 3	dílčí plocha dp-i	0,33	--	KL BR JS JV AK JR	70 20 10 + + +	7	Odstranit AK <u>Dílčí plocha dp-i</u> Odstranit veškeré dřeviny (vč. keřů a <i>Hedera helix</i>) <u>Zbývající část JPRL</u> Prořezávka, směřovat k zakmenění do 0,5. Ponechávat netvárné jedince nebo jedince v tomto směru perspektivní. Šetřit starší stromy v porostu.	1 1 2	<u>Likvidace AK:</u> Větší rostliny nejdříve injektovat herbicidem a teprve po odumření rostlin provést jejich odstranění. U mladších rostlin aplikovat herbicid na list a vyčkat odumření. Následně vyřezat a biomasu odstranit mimo MZCHÚ. V dalších letech kontrolovat výmladky, opět provést

							Pokud bude v JPRL při zásahu zjištěn DB, LP či TR ponechat veškeré jedince.		<p>nejprve aplikaci herbicidu na list a teprve po odumření rostlin je vyřezat.</p> <p>Pro dílčí plochu i zbytek JPRL: Pařezy ošetřit selektivní herbicidem. Biomasu odstranit mimo MZCHÚ.</p> <p>Po realizaci vyřezání dřevin provádět v dalších letech co 1-2 roky pravidelnou kontrolu zmlazení. A to jak u vyřezaných akátů, tak dalších dřevin. Výmladky vyřezat, pařízky ošetřit herbicidem. Biomasu odstranit mimo MZCHÚ.</p> <p>V případě realizace odstranění dřevin v rámci dílčí plochy, či prořezávky ve zbývajících částí JPRL je možné dle aktuální situace realizovat seč či pastvu. Intenzitu nastavit dle reakce vegetace na prosvětlení porostu.</p>
116 B 4	dílčí plocha dp-i	0,4	--	JS KL JV HB BR KS BB TR JVX	50 40 10 + + + + + +	7	<p>Dílčí plocha dp-i Odstranit veškeré dřeviny (vč. keřů a <i>Hedera helix</i>)</p> <p><u>Zbývajících částí JPRL</u> Prořezávka, směřovat k zakmenění do 0,5. Ponechávat netvárné jedince nebo jedince v tomto směru perspektivní. Šetřit starší stromy v porostu. Ponechat veškerou TR, šetřit HB, BB. Pokud bude v JPRL při zásahu zjištěn DB či LP ponechat veškeré jedince.</p>	1 2	<p>Pro dílčí plochu i zbytek JPRL: Pařezy ošetřit selektivní herbicidem. Biomasu odstranit mimo MZCHÚ.</p> <p>Po realizaci vyřezání dřevin provádět v dalších letech co 1-2 roky pravidelnou kontrolu zmlazení. A to jak u vyřezaných akátů, tak dalších dřevin. Výmladky vyřezat, pařízky ošetřit herbicidem. Biomasu odstranit mimo MZCHÚ.</p> <p>V případě realizace odstranění dřevin v rámci dílčí plochy, či prořezávky ve zbývajících částí JPRL je možné dle aktuální situace realizovat seč či pastvu. Intenzitu nastavit dle reakce vegetace na prosvětlení porostu.</p>
116 B 103		0,04	--	bez dřevinné vegetace		7	Zavést mozaikovou či pásovou seč 1-2x ročně.		Posekanou biomasu nechat zavadnout a odstranit mimo MZCHÚ.
11 B 901	Jedná se o cestu		--	--	--	--	--	--	--

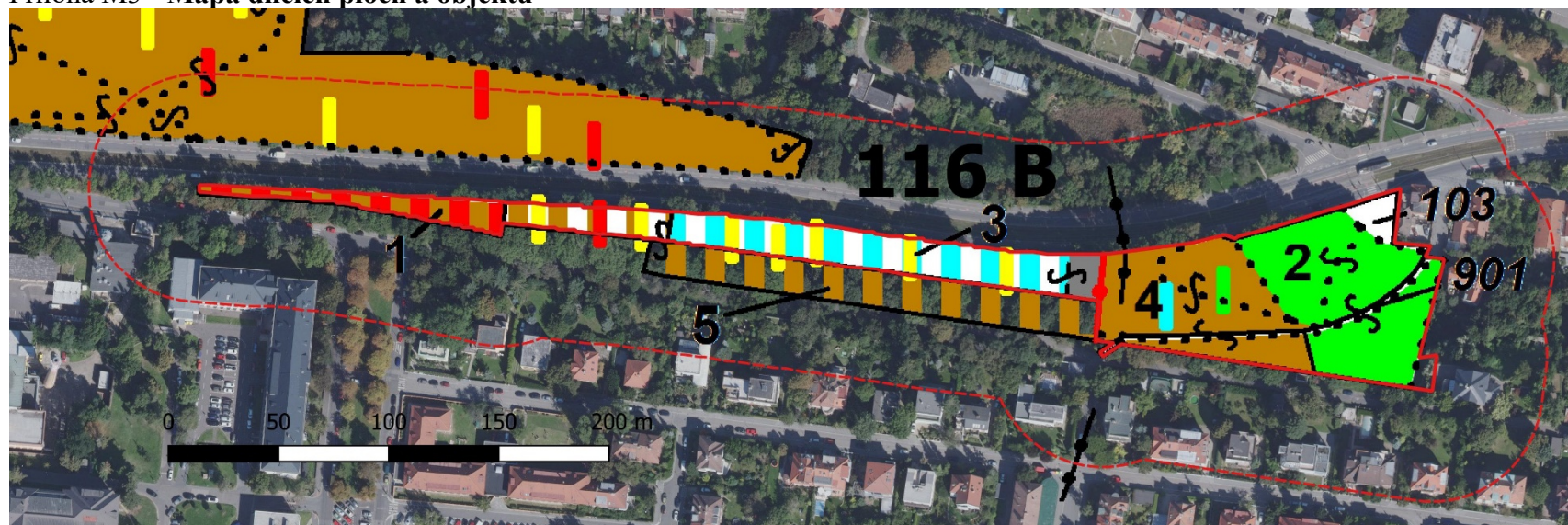
Příloha T2 - Popis dílčích ploch a objektů mimo lesní pozemky a výčet plánovaných zásahů v nich

označení dílčí plochy	výměra (ha)	stručný popis charakteru plochy nebo objektu a dlouhodobý cíl péče	doporučený zásah	naléhavost	termín provedení	interval provádění
Plocha B1	0,01	V minulosti vyřezaná plocha v současné době zarůstající náletem s masivním zastoupením opletky čínské	Vyřezat/vystříhat veškeré náletové dřeviny včetně opletky čínské. Biomasu odstranit mimo MZCHÚ. Pařízky důsledně ošetřit kontaktním herbicidem.	1	VI.-VIII.	jednorázově
			Po vyřezání zavést seč . Do 5 let od zásahu sekat celé 1-2x ročně, v dalších letech je možné dle situace snížit počet sečí a zavést mozaikové či pásové kosení. Trávu nechat zavadnout (umožnit bezobratlým biomasu opustit) a následně odstranit mimo MZCHÚ. <i>Poznámka: Vyřezání a seč spojit s péčí o sousedící dílčí plochu dp-ii (součást 116B2)</i>	1	V./VI. a VIII./IX.	každoročně

Příloha M1 - Orientační mapa s vyznačením území



Příloha M3 - Mapa dílčích ploch a objektů



Příloha M4 - Lesnická mapa typologická



Příloha M5 - Mapa stupňů přirozenosti lesních porostů

bílá – bezlesí v rámci lesa, červená – les nepůvodní

