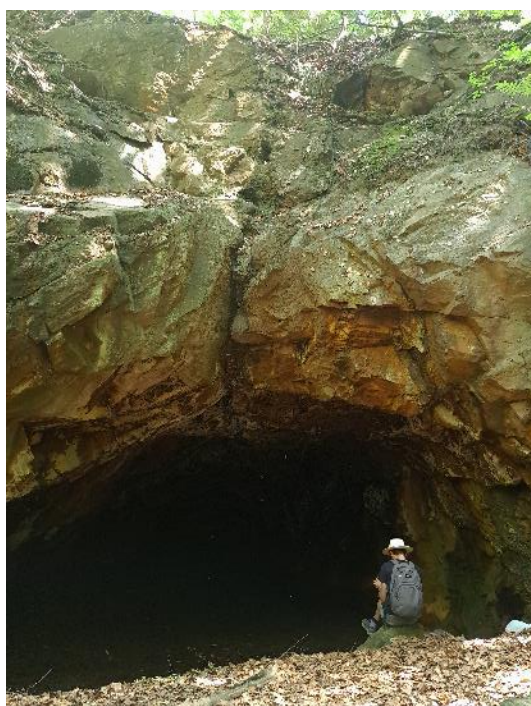


# **Plán péče o přírodní památku Salka**



**na období  
2025-2044**

Plán péče je odborný a koncepční dokument ochrany přírody, který na základě údajů o dosavadním vývoji a současném stavu zvláště chráněného území navrhuje opatření na zachování nebo zlepšení stavu předmětu ochrany ve zvláště chráněném území a na zabezpečení zvláště chráněného území před nepříznivými vlivy okolí v jeho ochranném pásmu. Plán péče slouží jako podklad pro jiné druhy plánovacích dokumentů a pro rozhodování orgánů ochrany přírody. Pro fyzické ani právnické osoby není závazný. Realizaci plánu péče zajišťuje orgán ochrany přírody příslušný ke schválení péče, a to v součinnosti s vlastníky a nájemci dotčených pozemků postupy podle § 68 zákona č. 114/1992 Sb. o ochraně přírody a krajiny, v platném znění.

# Obsah

<b>1. Základní údaje o zvláště chráněném území .....</b>	<b>3</b>
1.1 Základní identifikační údaje .....	3
1.2 Údaje o lokalizaci území v rámci územně správního členění ČR.....	3
1.3 Vymezení území podle současného stavu katastru nemovitostí .....	3
1.4 Výměra území a jeho ochranného pásma .....	4
1.5 Překryv území s jiným typem ochrany.....	4
1.7 Předmět ochrany ZCHÚ.....	4
1.7.1 Předmět ochrany ZCHÚ podle zřizovacího předpisu.....	4
1.7.2 Předmět ochrany – současný stav.....	5
1.8 Cíl ochrany.....	5
<b>2. Rozbor stavu zvláště chráněného území s ohledem na předmět ochrany .....</b>	<b>6</b>
2.1 Popis území a charakteristika jeho přírodních poměrů .....	6
2.1.1 Stručný popis území a jeho přírodních poměrů.....	6
2.1.2 Přehled zvláště chráněných a významných ohrožených druhů rostlin a živočichů .....	7
2.1.3 Výčet a popis významných přirozených disturbančních činitelů působících v území v minulosti a současnosti .....	7
2.2 Historie využívání území a zásadní pozitivní i negativní vlivy lidské činnosti v minulosti a současnosti .....	7
2.3 Související plánovací dokumenty, správní akty a opatření obecné povahy .....	8
2.4 Současný stav zvláště chráněného území a přehled dílčích ploch .....	8
2.4.1 Základní údaje o lesích na lesních pozemcích .....	8
2.4.3 Základní údaje o útvarech neživé přírody .....	9
2.5 Souhrnné zhodnocení stavu předmětů ochrany, výsledků předchozí péče, dosavadních ochrannářských zásahů do území a závěry pro další postup.....	9
2.6 Stanovení prioritních zájmů ochrany území v případě jejich možné kolize .....	9
<b>3. Plán zásahů a opatření.....</b>	<b>10</b>
3.1 Výčet, popis a lokalizace navrhovaných zásahů a opatření v ZCHÚ .....	10
3.1.1 Rámcové zásady péče o ekosystémy a jejich složky nebo zásady jejich jiného využívání .....	10
3.1.2 Podrobný výčet navrhovaných zásahů a činností v území .....	11
3.2 Zásady hospodářského nebo jiného využívání ochranného pásma včetně návrhu zásahů a přehledu činností .....	11
3.3 Zaměření a vyznačení území v terénu .....	11
3.4 Návrhy potřebných administrativně-správních opatření v území.....	12
3.5 Návrhy na regulaci rekreačního a sportovního využívání území veřejností .....	12
3.6 Návrhy na vzdělávací a osvětové využití území .....	12
3.7 Návrhy na průzkum či výzkum a monitoring předmětu ochrany území .....	12
<b>4. Závěrečné údaje .....</b>	<b>13</b>
4.1 Předpokládané orientační náklady hrazené orgánem ochrany přírody podle jednotlivých zásahů (druhů činností) .....	13
4.2 Použité podklady a zdroje informací.....	13
4.4. Podklady pro plán péče zpracoval .....	13
<b>5. Přílohy .....</b>	<b>14</b>

# 1. Základní údaje o zvláště chráněném území

## 1.1 Základní identifikační údaje

evidenční číslo:	1322
kategorie ochrany:	přírodní památka
název území:	Salka
druh právního předpisu, kterým bylo území vyhlášeno:	vyhláška
orgán, který předpis vydal:	Okresní národní výbor Domažlice
číslo předpisu:	-
datum platnosti předpisu:	25.9.1990
datum účinnosti předpisu:	22.10.1990

## 1.2 Údaje o lokalizaci území v rámci územně správního členění ČR

kraj:	Plzeňský
okres:	Domažlice
obec s rozšířenou působností:	Domažlice
obec s pověřeným obecním úřadem:	Domažlice
obec:	Pasečnice
katastrální území:	Pasečnice

### Příloha:

M1 – Orientační mapa s vyznačením území

## 1.3 Vymezení území podle současného stavu katastru nemovitostí

### Zvláště chráněné území:

#### Katastrální území: 718131, Pasečnice

Číslo parcely podle KN	Číslo LV	Druh pozemku podle KN	Způsob využití pozemku podle KN	Výměra parcely celková podle KN (m <sup>2</sup> )	Výměra parcely v ZCHÚ (m <sup>2</sup> )*
970/1	477	lesní pozemek		1311911	8 790
<b>Celkem</b>					<b>8 790</b>

\*výměra části parcely byla převzata z ÚSOP

Vymezení hranic a výměra PP podle zřizovacího předpisu a mapového zákresu v ÚSOP nesouhlasí se skutečným vyznačením hranic v terénu a popisem v některých materiálech o PP (mj. informační tabule na lokalitě). Je žádoucí tuto situaci vyřešit, viz kap. 3.4a.

### Ochranné pásmo:

Ochranné pásmo není vyhlášené, je jím tedy dle § 37 zákona č. 114/1992 Sb. pás do vzdálenosti 50 m od hranice ZCHÚ.

### Příloha:

M2 – Katastrální mapa se zákresem ZCHÚ a jeho ochranného pásma

## 1.4 Výměra území a jeho ochranného pásma

Druh pozemku	ZCHÚ plocha v ha	Vyhlášené OP plocha v ha	Způsob využití pozemku	ZCHÚ plocha v ha
lesní pozemky	0,8790			
vodní plochy			zamokřená plocha	
			rybník nebo nádrž	
			vodní tok	
trvalé travní porosty				
orná půda				
ostatní zemědělské pozemky				
ostatní plochy			neplodná půda	
			ostatní způsoby využití	
zastavěné plochy a nádvoří				
<b>plocha celkem</b>	0,8790			

## 1.5 Překryv území s jiným typem ochrany

národní park: -  
chráněná krajinná oblast (včetně zóny): -  
překryv s jiným typem ochrany: Přírodní park Český les - Domažlice  
mezinárodní statut ochrany: -

### Natura 2000

ptačí oblast: -  
evropsky významná lokalita: -

## 1.6 Kategorie IUCN

III - přírodní památka nebo prvek

## 1.7 Předmět ochrany ZCHÚ

### 1.7.1 Předmět ochrany ZCHÚ podle zřizovacího předpisu

Dobývka po těžbě kyzových břidlic, která je významnou dokumentační lokalitou domažlického krystalinika.

## 1.7.2 Předmět ochrany – současný stav

### C. útvary neživé přírody

útvár	geologická charakteristika	popis útvaru	kód předmětu ochrany*
dobývka kyzových břidlic	svrchnoproterozoické břidlice s polohami pyrit-pyrhotinových kyzových břidlic, tvořících čočkovitá tělesa o mocnosti 5 a déle až 100 m. Těženy byly jednak limonitizované, jednak primární partie křemenem bohatých kyzových břidlic s vložkami vápenato-silikátového rohovce, amfibolitu a ojediněle i krystalického vápence	zatopená úpadní dobývka (jeskyně) a haldy v okolí	a

\*kód předmětu ochrany:

a = předmět ochrany spadá pod definici předmětu ochrany dle zřizovacího předpisu ZCHÚ

b = předmět ochrany překrývající se EVL/PO (v závorce je uveden kód stanoviště dle vyhl. č. 166/2005 Sb., hvězdičkou (\*) jsou označena prioritní stanoviště a druhy)

c = další významný ekosystém nebo jeho složka, který je navržen k doplnění mezi předměty ochrany ZCHÚ (viz i kap. 3.4)

## 1.8 Cíl ochrany

### C. útvary neživé přírody

útvár	cíl ochrany	indikátory cílového stavu
dobývka kyzových břidlic	Zachování a ochrana dobývky (zatopené jeskyně s haldami) v reprezentativním stavu, který umožní náležitou prezentaci tohoto fenoménu (ložisková geologie; mineralogie; petrologie) a báňské historie veřejnosti.	<ul style="list-style-type: none"><li>• Předmět ochrany bez antropogenního poškození a bez výrazných známek eroze</li><li>• Jasně definované přístupové cesty (prostupnost území)</li></ul>

## 2. Rozbor stavu zvláště chráněného území s ohledem na předmět ochrany

### 2.1 Popis území a charakteristika jeho přírodních poměrů

#### 2.1.1 Stručný popis území a jeho přírodních poměrů

Přírodní památka Salka se nachází cca 200 m SV od osady Stará Huť a cca 700 m jižně od obce Pasečnice. Leží uprostřed lesního porostu na rozhraní staré zachovalé bučiny a smíšeného lesa s poměrně vysokým zastoupením smrku ztepilého, v nadmořské výšce cca 565 – 590 m.

Centrální část PP tvoří samotná povrchová dobývka o rozměrech cca 20x15x8 m ve svahu se SZ orientací zakončená zatopenou úpadní štolou, na zbylé ploše ZCHÚ se nachází několik různě velkých odvalů.

Územím neprotéká žádný vodní tok, bývalá štola je trvale zatopena podzemními vodami.

Geologicky území PP budují břidlice svrchnoproterozoického stáří, s polohami grafitických a kyzových břidlic, které zde byly dobývány. Kyzové břidlice tmavě zelenošedé barvy, jejichž hlavní součástí jsou sulfidy pyrit a pyrhotin, vytvářejí čočkovitá tělesa o mocnosti až 5 m a délce přes 100 m. Při zvětrávání uvolňují kyselinu sírovou - vznikající sírany (melanterit, kamenec) byly na místě zpracovávány loužením. V okolí PP se vyvinuly asociace kyselé kambizemě s kambizemí dystrickou, do severní části ZCHÚ zasahuje menší výběžek typických rankerů (Zahradnický J., Mackovčín P. a kol. 2005).

Geomorfologicky leží území v Šumavské soustavě, celku Všerubská vrchovina, podcelku Českokubická vrchovina a okrsku Babylonská vrchovina (Geoportál AOPK ČR).

Území spadá do mírně teplé klimatické oblasti MT7, charakterizované krátkým a mírným jarem, mírným až mírně chladným, mírně suchým a normálně dlouhým létem, krátkým a mírně teplým podzimem a mírně chladnou, suchou až mírně suchou a normálně dlouhou zimou (Geoportál AOPK ČR).

Biogeograficky patří území do regionu 1.61 Českoleský, biotopy 4VQ Vrchoviny na pestrých metamorfitech 4. vegetačního stupně. Fytogeograficky pak spadá do okresu 26 Český les Českomoravského mezofytika. Potenciální přirozenou vegetaci by tvořily bikové bučiny (*Luzulo-Fagetum*) (Geoportál AOPK ČR).

V širším okolí se nachází lesní porosty vyššího věku, které odpovídají přirozenému druhovému složení. Severně až severovýchodně od PP jsou to porosty s přechody mezi květnatými (L5.1. a acidofilními (L5.4) bučinami. Blíže k ZCHÚ se jedná o biotop L5.4 s dominantním zastoupením buku, místy vtroušenou břízou bělokorou (*Betula pendula*), javorem klenem (*Acer pseudoplatanus*) nebo lípou malolistou (*Tilia cordata*) a s chudým podrostem, ve kterém se objevuje borůvka (*Vaccinium myrtillus*) nebo šťavel kyselý (*Oxalis acetosella*). Přímě v PP je pak vyšší zastoupení smrku ztepilého (*Picea abies*), včetně zmlazení v horní části svahu nad jeskyní, místy se vyskytuje také borovice lesní (*Pinus sylvestris*), jeřáb ptačí (*Sorbus aucuparia*).

Ve vodní ploše v jeskyni byl pozorován subadultní jedinec skokana hnědého (*Rana temporaria*), v horní (tj. východní) části PP pak slepýš křehký (*Anguis fragilis*). Z ptáčích druhů vázaných na jehličnaté porosty byla zjištěna sýkora uhelníček (*Parus ater*) a s. parukářka (*Parus cristatus*), naopak listnaté lesy (zejména bučiny) obývá holub doupňák (*Columba oenas*), který byl zaznamenán severovýchodně od hranice PP. Poměrně početné je zastoupení šplhavců, byl zjištěn výskyt datla černého (*Dryocopus martius*), strakapouda velkého (*Dendrocopos major*) a žluny šedé (*Picus canus*). Dále byly pozorovány běžné druhy jako brhlík lesní (*Sitta europaea*), sýkora koňadra (*Parus major*), červenka obecná (*Erithacus rubecula*) apod.

## 2.1.2 Přehled zvláště chráněných a významných ohrožených druhů rostlin a živočichů

druh	kategorie podle vyhlášky č. 395/1992 Sb.	stupeň ohrožení*	popis biotopu druhu v ZCHÚ a aktuální početnost nebo vitalita populace, další poznámky
skokan hnědý ( <i>Rana temporaria</i> )		VU	vodní plocha v jeskyni (nerozmnožuje se), terestrický biotop
slepýš křehký ( <i>Anguis fragilis</i> )	SO	NT	lesní porosty, početně
holub doupňák ( <i>Columba oenas</i> )	SO	VU	možné hnízdění v blízkém okolí PP
žluna šedá ( <i>Picus canus</i> )		VU	možné hnízdění v PP nebo blízkém okolí

\* dle červených seznamů ČR:

## 2.1.3 Výčet a popis významných přirozených disturbančních činitelů působících v území v minulosti a současnosti

### a) abiotické disturbanční činitele

Vzhledem k morfologii terénu potenciálně vodní eroze, v současné době nejsou patrné žádné stopy.

### b) biotické disturbanční činitele

Některé starší smrky v ploše PP jsou napadeny kůrovcem.

## 2.2 Historie využívání území a zásadní pozitivní i negativní vlivy lidské činnosti v minulosti a současnosti

### a) ochrana přírody

Zvláště chráněné území bylo vyhlášeno v r. 1990, bylo provedeno pruhové značení a označení dvěma tabulkami se státním znakem. Cca před 20 lety byla vytvořena infotabule, umístěná v blízkosti vstupu k zatopené štolě. V době platnosti posledního plánu péče došlo k vyčištění přístupu ke skále od ležícího dřeva.

V minulosti pravděpodobně bylo připravováno přehlášení – změna hranic ZCHÚ, ke kterému nakonec nedošlo. Aktuální vyznačení hranic ZCHÚ v terénu a v některých informačních materiálech (včetně infotabule na lokalitě) neodpovídá vyhlášovacím dokumentaci. Výměra zmiňovaná na infotabuli je zhruba poloviční oproti vyhlášovacím dokumentaci. Vyznačené území nezahrnuje část převážně jehličnatého porostu jižně až jihozápadně od štoly, za turisticky značenou cestou. Vyznačena jako součást PP je naopak (na rozdíl od vyhlášovacím dokumentace) část severozápadně od jeskyně, směrem k okraji lesa a silnici, na které se nachází několik větších hald. Toto vymezení lépe zachycuje většinu nejvýraznějších pozůstatků těžby na lokalitě.

### b) lesní hospodářství

V době těžby kyzových břidlic bylo území pravděpodobně odlesněno, již na mapách stabilního katastru z 1. pol. 19. stol. je však v celé oblasti znázorněn vzrostlý les. V současné době se zde nachází porost charakteru acidofilních bučin s výraznou příměsí smrku, vtroušenou borovicí a dalšími druhy, blízkí se mýtnímu věku. Přirozeně zmlazuje místy zejména buk, nad jeskyní smrk. V části severozápadně od zelené turistické značky, v ochranném pásmu dle vyhlášovacím dokumentace (v terénu vyznačeno jako součást PP) je část porostu čerstvě odtěžena.

V lesích zvláštního určení hospodaří Městské lesy Domažlice.



### c) myslivost

Území je součástí honitby Domažlice (CZ3202505007) o výměře 3706 ha, přímo v PP se nenachází žádná myslivecká zařízení, což je žádoucí zachovat i do budoucna.

### d) rekreace a sport

Území je hojně navštěvováno v průběhu celého roku (je atraktivní i v zimě, kdy kolem vstupu do jeskyně vznikají rozsáhlé ledové útvary). Jihozápadní částí prochází červená turistická značka, která je součástí trasy Stezka Českem, ze severovýchodu vede do PP zelená turistická značka. Jedná se o pěšinu a menší cestu, trasy jsou však hojně využívány i cyklisty – asfaltová silnička vedoucí po okraji lesa cca 150 m pod přírodní památkou je značenou cyklotrasou č. 2014. Právě na tuto komunikaci vedou v současné době od lokality dvě souběžné pěšiny velmi blízko sebe – širší cesta jako pokračování červené turistické značky a pěšina procházející od vstupu k jeskyni mezi pozůstatky hald přes vykácenou plochu. Právě vzhledem k prokácení porostu není turistické značení v této oblasti (ochranné pásmo, v terénu vyznačeno jako součást PP) jednoznačné a vznikají zde momentálně i další pěšinky – spojnice mezi těmito dvěma cestami, které vedou i přes odvaly.

### e) těžba nerostných surovin

Kyzové břidlice se těžily v území pravděpodobně od 17. do konce 18. století, kdy byla štola náhle zaplavena podzemními vodami. Vytěžený materiál se zpracovával loužením na kamenec v huti na místě současné osady Stará Huť. První zmínky o huti pocházejí z r. 1765.

## 2.3 Související plánovací dokumenty, správní akty a opatření obecné povahy

Oblastní plán rozvoje lesů (OPRL) pro oblast 11 – Český les, pro období od 1.1.2021 do 31.12.2040

Lesní hospodářský plán (LHP) pro lesní hospodářský celek (LHC) 316413 - Městské lesy Domažlice s platností od 1. 1. 2015 do 31. 12. 2024.

Rozhodnutí o zařazení lesů do kategorií lesa ochranného a lesa zvláštního určení, - § 8 – lesy zvláštního určení, subkategorie dle § 8 odst. 2 písm. a) – lesy v přírodních rezervacích a přírodních památkách.

Územní plán obce Pasečnice po změně č. 1, účinnost od 27.4.2023.

## 2.4 Současný stav zvláště chráněného území a přehled dílčích ploch

### 2.4.1 Základní údaje o lesích na lesních pozemcích

Přírodní lesní oblast	11 – Český les
Lesní hospodářský celek / zařizovací obvod	316413 Městské lesy Domažlice
Výměra LHC (zařizovacího obvodu) v ZCHÚ (ha)	0,88
Období platnosti LHP (LHO)	1.1.2015-31.12.2024
Organizace lesního hospodářství	revír Pasečnice

## Přehled výměr a zastoupení souborů lesních typů

Přírodní lesní oblast:				
Soubor lesních typů (SLT)*	Název SLT	Přírozená dřevinná skladba SLT	Výměra (ha)	Podíl (%)
4K	Kyselá bučina	BK 5-7, JD + -2, DB + -3, LP +- 1, BR, HB +	0,88	100
<b>Celkem</b>				<b>100 %</b>

### Přílohy:

T1 - Popis lesních porostů a výčet plánovaných zásahů v nich

M3- Mapa dílčích ploch a objektů

M4 - Lesnická mapa typologická

### 2.4.3 Základní údaje o útvarech neživé přírody

Dobývka zahrnuje jednak samotný důl – jeskyni se štolami, jednak odvaly v okolí. Za vstupním portálem dobývacího prostoru se nachází 2 štolky ukončené pravděpodobně závaly po cca 10-15 m. V zatopených štolách jsou na některých místech výdřevy. Dno i hladina vstupní části jsou pokryty navátým listím a dřevem.

### Přílohy:

T1 - Popis lesních porostů a výčet plánovaných zásahů v nich

M3 - Mapa dílčích ploch a objektů

## 2.5 Souhrnné zhodnocení stavu předmětů ochrany, výsledků předchozí péče, dosavadních ochrannářských zásahů do území a závěry pro další postup

### C. útvary neživé přírody

útvary neživé přírody:	dobývka kyzových břidelic		
indikátory cílového stavu	aktuální hodnoty indikátorů a zhodnocení stavu a trendu vývoje útvaru neživé přírody ve vztahu k provedené péči a působícím vlivům		
Předmět ochrany bez antropogenního poškození a bez výrazných známek eroze	stěny jeskyně jsou bez stop poškození, pouze na svazích po obou stranách přístupu ke štolě jsou místy drobné stopy eroze, zejména na vyšlapaných místech. Stejně tak v okolí hald je patrný lokálně větší sešlap.		
	stav:	dobrý	
	trend vývoje:	setrvalý	
Jasně definované přístupové cesty (prostupnost území)	v současné době je v území kromě značených a „oficiálních“ cest větší množství vyšlapaných pěšin (na svazích kolem přístupu ke štolě a nad štolou). Zejména v místě současné mýtiny vznikla výraznější pěšina mezi haldami směřující rovně přímo ke vstupu do jeskyně. Tato pěšina byla zřejmě i nově turisticky značena (místo pokračování širší cesty, červené značky, od jihovýchodu. Značení však vzhledem k vykácení lesa není jednoznačné a dobře zřetelné a v místě vznikají další spojnice mezi oběma cestami, některé z nich i přes odvaly. Tato situace se může zlepšit po zalesnění plochy a obnově/úpravě turistického značení. Přístup k jeskyni je částečně vizuálně krytý dřevinami rostoucími na svazích kolem přístupové pěšiny, ta je ale dobře průchozí, bez překážek.		
	stav:	(mírně) zhoršený	
	trend vývoje:	setrvalý	

### 2.6 Stanovení prioritních zájmů ochrany území v případě jejich možné kolize

Kolize se nepředpokládají.

### 3. Plán zásahů a opatření

#### 3.1 Výčet, popis a lokalizace navrhovaných zásahů a opatření v ZCHÚ

##### 3.1.1 Rámcové zásady péče o ekosystémy a jejich složky nebo zásady jejich jiného využívání

###### a) péče o lesní ekosystémy na lesních pozemcích

Jedná se o geologickou lokalitu ležící na PÚPFL, lesní porosty nejsou předmětem ochrany, směrnice je navržena podle doporučení pro daný SLT.

###### Rámcová směrnice péče o lesní porosty na lesních pozemcích

Číslo směrnice	Kategorie lesa	Soubory lesních typů	Cílový předmět ochrany
1	32a	4K	dobývka kyzových břidlic
Předpokládaná cílová druhová skladba dřevin			
SLT	Druhy dřevin a jejich orientační podíly v cílové druhové skladbě (%)		
4K	BK 5-7, JD + -2, DB + -3, LP +- 1, BR, KL, SM 0- +		
Porostní typ A		Porostní typ B	
bukové porosty		porosty s vyšším zastoupením smrku	
Základní rozhodnutí			
Hospodářský způsob (forma)			
P, pN, V			
Obmýtlí*	Obnovní doba*	Obmýtlí*	Obnovní doba*
130- f	30- ∞	110-130	20-30
Dlouhodobý cíl péče o lesní porosty			
Stabilní porosty s druhovou skladbou blízkící se přirozené, umožňující přístup k předmětu ochrany a jeho prezentaci			
Způsob obnovy a obnovní postup			
skupinový nebo jednotlivý výběr, případně okrajová clonná seč.		Předsunuté obnovní prvky pro stinné dřeviny (BK, JD) – skupinová clonná seč, příp. výběrný způsob. Pak možno okrajová clonná seč, příp. náseky.	
V předstihu vnesení stinných dřevin (JD, BK, příp. KL), následně při domýtné seči světlomilnější dřeviny (DB, LP). Redukce SM, podpora přirozené obnovy listnatých druhů CDS (příp. jedle). Sukcesní dřeviny se do zastoupení 50 % považují za plnohodnotnou obnovu.			
Způsob zalesnění, stanovení druhů a procento melioračních a zpevňujících dřevin při obnově porostu			
V maximální možné míře využít přirozené obnovy, umělá obnova u chybějících nebo nedostatečně/ neúspěšně zmlazujících druhů (podsadby, dosadby, výsadby). MZD 60 % (všechny druhy CDS mimo SM).			
Dřeviny uplatňované při zalesnění za použití umělé obnovy (%)			
SLT	druh dřeviny	komentář k způsobu použití dřeviny při umělé obnově	
4K	JD , KL, LP, DB, BK		
Péče o nálety, nárosty a kultury a výchova porostů,			
Redukce SM (i v podúrovni) ve prospěch listnáčů a JD. V případě potřeby ochrana přirozeného zmlazení JD, BK a dalších ohrožených dřevin proti okusu. V rámci péče o kultury neodstraňovat sukcesní dřeviny.			
Opatření ochrany lesa včetně provádění nahodilých těžeb			
Ochrana proti buření v případě potřeby ožínáním. Ochrana nárostů a kultur v případě potřeby proti okusu. Asanace kůrovcových stromů a smrkových polomů.			
Poznámka			
Ponechávat vybrané jedince stromů k dožití a rozpadu, přednostně doupné stromy, 5 ks/ha. Šetrné technologie a zásahy mimo období se zvýšeným rizikem poškození půdního povrchu. Staré exempláře buků u infotabulí ponechat k dožití a rozpadu (se zajištěním provozní bezpečnosti)			

**Přílohy:**

M4 - Lesnická mapa typologická

**b) péče o útvary neživé přírody**

V budoucnu bude vhodné vyčistit vstupní prostor jeskyně od napadaného materiálu, aby nedocházelo k dalšímu zanášení a byla zajištěna přístupnost štol pro případný další výzkum.

V případě potřeby vyřezávat dřeviny omezující přístup ke štolě nebo clonící vstup do jeskyně a její stěnu.

**c) zásady jiných způsobů využívání území**

Neumožnit vjezd terénním motorovým vozidlům (motorky, čtyřkolky).

**3.1.2 Podrobný výčet navrhovaných zásahů a činností v území****a) lesy na lesních pozemcích****Příloha:**

T1 - Popis lesních porostů a výčet plánovaných zásahů v nich

M3 - Mapa dílčích ploch a objektů

**b) útvary neživé přírody****Příloha:**

T1 - Popis lesních porostů a výčet plánovaných zásahů v nich

**3.2 Zásady hospodářského nebo jiného využívání ochranného pásma včetně návrhu zásahů a přehledu činností**

V ochranném pásmu je vhodné hospodařit tak, aby nedocházelo k negativnímu ovlivnění plochy PP a předmětu ochrany. Je žádoucí vyloučit holoseče, nedomycovat porosty až na hranici PP, zejména ve výše položených plochách nad štolou. Při obnově porostů v OP by neměly být používány geograficky nepůvodní druhy dřevin. Není rovněž vhodné umísťování mysliveckých zařízení, zejména takových, které podporují shromažďování zvěře.

**3.3 Zaměření a vyznačení území v terénu**

Doporučuje se provést geodetické zaměření hranic (ať už ve stávající podobě podle vyhlášovacích dokumentace nebo po přehlášení změně hranic, viz níže), zhotovení ZPMZ.

Na základě zaměření bude provedeno pruhové značení, které je následně vhodné kontrolovat alespoň 1x za 10-15 a v případě potřeby obnovit.

ZCHÚ je momentálně označeno dvěma tabulkami se státním znakem u červeně značené turistické stezky, jejichž stav je také vhodné v podobných časových intervalech kontrolovat a případně opravovat.

### **3.4 Návrhy potřebných administrativně-správních opatření v území**

#### **a) vyhlášovací dokumentace**

V území dlouhodobě panuje nesoulad mezi vymezením hranic území podle vyhlášovací dokumentace a vyznačením hranic v terénu (a popisem území v různých informačních materiálech). Skutečně vyznačené území lépe zachycuje nejvýraznější pozůstatky po těžbě, včetně většího počtu odvalů. Doporučuje se přehlášení ZCHÚ ve vymezení hranic, ze kterého je vyňata plocha JZ od červené turistické stezky (plocha cca 0,44 ha) a naopak je do PP zahrnuta plocha SZ od zelené turistické stezky odpovídající minimálně ploše části porostní skupiny 24B11a, která sem zasahuje (cca 0,1 ha). Nová výměra PP by tak byla cca 0,54 ha.

#### **b) návrhy potřebných správních rozhodnutí o výjimkách, povoleních nebo souhlasech**

-

#### **c) ostatní**

-

### **3.5 Návrhy na regulaci rekreačního a sportovního využívání území veřejností**

V případě většího poškozování odvalů nebo svahů kolem vstupní části ke skále a okolí vstupního portálu je vhodné usměrnit pohyb lidí např. dřevěným hrazením přes pěšiny, které se nemají používat. Tím se značně znesnadní vstup alespoň části návštěvníků (cyklisté). Je vhodné obnovit a zpřesnit turistické značení směrem k silnici/cyklostezce.

### **3.6 Návrhy na vzdělávací a osvětové využití území**

Nejpozději před koncem platnosti plánu péče bude potřeba obnovit informační tabuli z důvodu životnosti materiálu. Je ovšem vhodné tabuli obnovit brzy po zaměření hranic lokality a uvést na pravou míru údaje o vymezení území..

### **3.7 Návrhy na průzkum či výzkum a monitoring předmětu ochrany území**

Alespoň 1x za 5 let je vhodné zhodnotit stav předmětu ochrany a míru antropogenních vlivů, v cca 10 až 15 letých intervalech by mělo být kontrolováno a případně obnoveno značení PP.

## 4. Závěrečné údaje

### 4.1 Předpokládané orientační náklady hrazené orgánem ochrany přírody podle jednotlivých zásahů (druhů činností)

Druh zásahu (činnost)	Odhad množství (např. plochy)	Četnost zásahu za období plánu péče	Orientační náklady za období platnosti plánu péče (Kč)
zaměření hranic (počítáno stávající vymezení)	0,5 km	1x	10 500
pruhové značení (počítáno stávající vymezení)	0,5 km	2x	2 500
obnova tabulek se státním znakem	2 ks	1x	21 500
obnova infotabule	1 ks	1x	35 000
<b>N á k l a d y c e l k e m (Kč)</b>			<b>69 500</b>

Předpokládané orientační náklady jsou stanoveny pouze s ohledem na § 68 odst. 3 zákona č. 114/1992 Sb. Finančně-právní stránka je vždy řešena až před realizací konkrétních zásahů.

### 4.2 Použité podklady a zdroje informací

ZO ČSOP Kladská: Plán péče o PP Salka na období 2010-2024.

OPRL pro PLO 11 – Český les

Vlastní terénní šetření duben až září 2023

### 4.4. Podklady pro plán péče zpracoval

Spolek Ametyst – pobočka Prusiny

Plán péče není dílem autorským, ale úředním podle § 3 písm. a) zákona č. 121/2000 Sb. (autorský zákon).

## 5. Přílohy

**Tabulky:** Příloha T1 - **Popis lesních porostů a výčet plánovaných zásahů v nich**  
(Tabulka k bodu 2.4.1 a k bodu 3.1.2).

Příloha T2 - **Popis dílčích ploch a objektů mimo lesní pozemky a výčet plánovaných zásahů v nich**  
(Tabulka k bodům 2.4.2, 2.4.3 a 2.4.4 a k bodu 3.1.2).

**Mapy:** Příloha M1 - **Orientační mapa s vyznačením území**

Příloha M2 - **Katastrální mapa se zákresem ZCHÚ a jeho ochranného pásma**

Příloha M3 - **Mapa dílčích ploch a objektů**

Příloha M4 - **Lesnická mapa typologická**

**Fotografie:** Příloha F1 – **Vybraná fotodokumentace**

**Protokol** o způsobu vypořádání připomínek, kterým se zároveň plán péče schvaluje

## Tabulky - Vzor přílohy T1 k bodu 2.4.1 a k bodu 3.1.2

### Popis lesních porostů a výčet plánovaných zásahů v nich

označení JPRL/dílčí plochy	část JPRL/dílčí plochy	výměra (ha)	číslo rámcové směrnice/porostní typ	dřeviny	zastoupení dřevin (%)	stupeň přirozenosti	doporučený zásah	naléhavost	Poznámka (další charakteristika, významné druhy atd.)
24B11		0,44		SM	80	6	pokračování obnovy	3	
				BK	20				
				BO, BR					
24B11a		0,25		BK	90	5	pokračování obnovy	3	v případě potřeby odstranění dřevin ze stěny jeskyně a svahů u přístupu.
				SM	10				
24B12		0,19		BK	100	5	pokračování obnovy	3	
				SM	+				

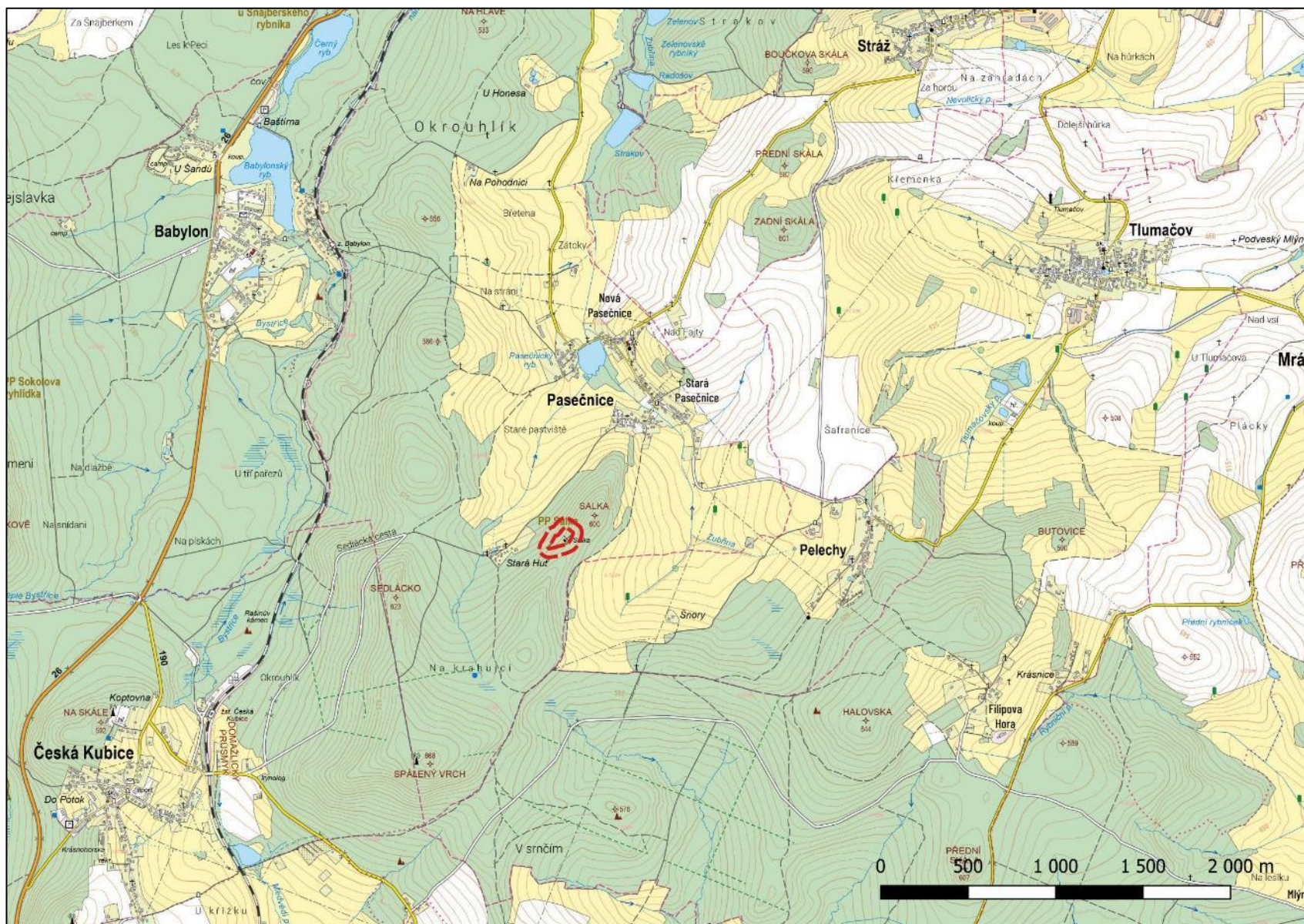
#### *naléhavost –*

1. stupeň - zásah nutný (nelze odložit, je nutný pro zachování předmětu ochrany),
2. stupeň - zásah potřebný (jeho neprovedení neohrožuje existenci předmětu ochrany, zhorší však jeho kvalitu),
3. stupeň - zásah doporučený (odložitelný, jeho neprovedení v období platnosti plánu péče neohrožuje existenci ani kvalitu předmětu ochrany, jeho provedení však povede k jeho zlepšení).

*Je-li v tabulce naléhavost uvedena jen číselně, uveďte se vysvětlení významu stupňů pod tabulku.*



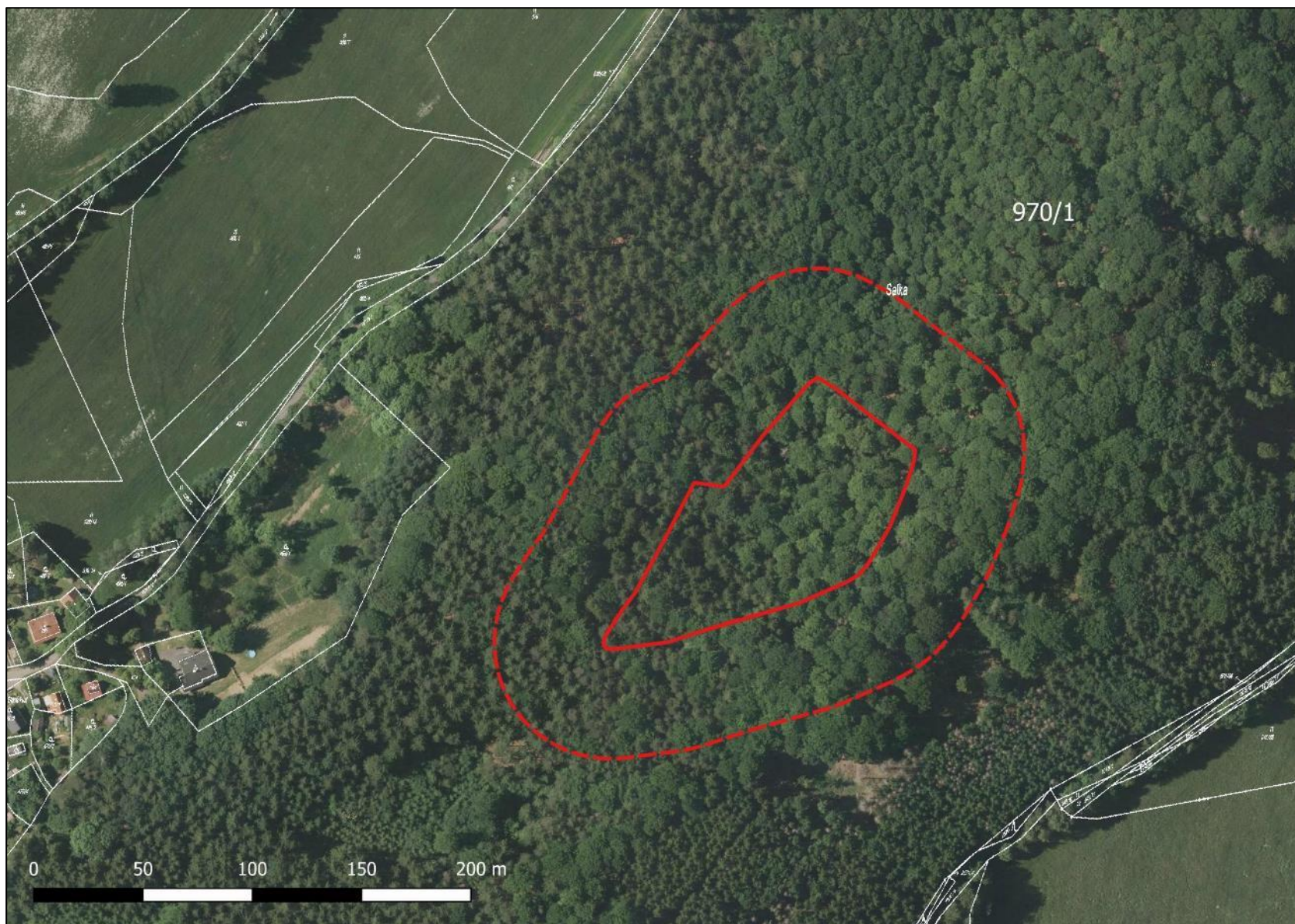
Příloha M1 - Orientační mapa s vyznačením území







Příloha M2 - Katastrální mapa se zákresem ZCHÚ a jeho ochranného pásma





Příloha M3 - Mapa dílčích ploch a objektů



Příloha M4 - Lesnická mapa typologická

