

Plán péče

o

přírodní památku

SÍTOVKA

na období

2025-2042

Obsah

1. Základní údaje o zvláště chráněném území	3
1.1 Základní identifikační údaje	3
1.2 Údaje o lokalizaci území v rámci územně správního členění ČR	3
1.3 Vymezení území podle současného stavu katastru nemovitostí	3
1.4 Výměra území a jeho ochranného pásma	3
1.5 Překryv území s jiným typem ochrany	4
1.6 Kategorie IUCN	4
1.7 Předmět ochrany ZCHÚ	4
1.7.1 Předmět ochrany ZCHÚ podle zřizovacího předpisu	4
1.7.2 Předmět ochrany – současný stav	4
1.8 Cíl ochrany	5
2. Rozbor stavu zvláště chráněného území s ohledem na předmět ochrany	7
2.1 Popis území a charakteristika jeho přírodních poměrů	7
2.1.1 Stručný popis území a jeho přírodních poměrů	7
2.1.2 Přehled zvláště chráněných a významných ohrožených druhů rostlin a živočichů	7
2.1.3 Výčet a popis významných přirozených disturbančních činitelů působících v území v minulosti a současnosti	8
2.2 Historie využívání území a zásadní pozitivní i negativní vlivy lidské činnosti v minulosti a současnosti	8
2.3 Související plánovací dokumenty, správní akty a opatření obecné povahy	9
2.4 Současný stav zvláště chráněného území a přehled dílčích ploch	9
2.4.1 Základní údaje o lesích na lesních pozemcích	9
2.5 Souhrnné zhodnocení stavu předmětů ochrany, výsledků předchozí péče, dosavadních ochrannářských zásahů do území a závěry pro další postup	9
2.6 Stanovení prioritních zájmů ochrany území v případě jejich možné kolize	10
3. Plán zásahů a opatření	11
3.1 Výčet, popis a lokalizace navrhovaných zásahů a opatření v ZCHÚ	11
3.1.1 Rámcové zásady péče o ekosystémy a jejich složky nebo zásady jejich jiného využívání	11
3.1.2 Podrobný výčet navrhovaných zásahů a činností v území	12
3.2 Zásady hospodářského nebo jiného využívání ochranného pásma včetně návrhu zásahů a přehledu činností	13
3.3 Zaměření a vyznačení území v terénu	13
3.4 Návrhy potřebných administrativně-správních opatření v území	13
3.5 Návrhy na regulaci rekreačního a sportovního využívání území veřejností	14
3.6 Návrhy na vzdělávací a osvětové využití území	14
3.7 Návrhy na průzkum či výzkum a monitoring předmětu ochrany území	14
4. Závěrečné údaje	15
4.1 Předpokládané orientační náklady hrazené orgánem ochrany přírody podle jednotlivých zásahů (druhů činností)	15
4.2 Použité podklady a zdroje informací	15
4.3 Seznam používaných zkratk	15
4.4 Podklady pro plán péče zpracoval	16
5. Přílohy	17

1. Základní údaje o zvláště chráněném území

1.1 Základní identifikační údaje

evidenční číslo:	386
kategorie ochrany:	přírodní památka
název území:	Sítovka
druh právního předpisu, kterým bylo území vyhlášeno:	nařízení
orgán, který předpis vydal:	Královehradecký kraj
číslo předpisu:	6/2016
datum platnosti předpisu:	12.12.2016
datum účinnosti předpisu:	5.1.2017

1.2 Údaje o lokalizaci území v rámci územně správního členění ČR

kraj:	Královehradecký kraj
okres:	Hradec Králové
obec s rozšířenou působností:	Hradec Králové
obec s pověřeným obecním úřadem:	Hradec Králové
obec:	Hradec Králové
katastrální území:	Nový Hradec Králové

Příloha:

M1 – Orientační mapa s vyznačením území

1.3 Vymezení území podle současného stavu katastru nemovitostí

Zvláště chráněné území:

Katastrální území: (Nový Hradec Králové; 647187)

Číslo parcely podle KN	Číslo parcely podle PK nebo jiných evidencí	Druh pozemku podle KN	Způsob využití pozemku podle KN	Výměra parcely celková podle KN (m ²)	Výměra parcely v ZCHÚ (m ²)*
942/75		lesní pozemek		1 362	979
942/76		lesní pozemek		501 309	123 629
Celkem					124 608

Ochranné pásmo:

Ochranné pásmo není vyhlášené, je jím tedy dle § 37 zákona č. 114/1992 Sb. pás do vzdálenosti 50 m od hranice ZCHÚ.

Příloha:

M2 – Katastrální mapa se zákresem ZCHÚ a jeho ochranného pásma

1.4 Výměra území a jeho ochranného pásma

Druh pozemku	ZCHÚ plocha v ha	Vyhlášené OP plocha v ha	Způsob využití pozemku	ZCHÚ plocha v ha
lesní pozemky	12,4608			

vodní plochy			zamokřená plocha	
			rybník nebo nádrž	
			vodní tok	
trvalé travní porosty				
orná půda				
ostatní zemědělské pozemky				
ostatní plochy				
zastavěné plochy a nádvoří			neplodná půda	
			ostatní způsoby využití	
plocha celkem	12,4608	--		

1.5 Překryv území s jiným typem ochrany

národní park:	--
chráněná krajinná oblast (včetně zóny):	--
překryv s jiným typem ochrany:	Nadregionální biocentrum Vysoké Chvojno Do MZCHÚ a jeho OP zasahuje OP PP Černá stráň, Do OP MZCHÚ zasahuje PP Černá stráň
mezinárodní statut ochrany:	--
<u>Natura 2000</u>	
ptačí oblast:	--
evropsky významná lokalita:	--

1.6 Kategorie IUCN

IV - území pro péči o stanoviště/druhy

1.7 Předmět ochrany ZCHÚ

1.7.1 Předmět ochrany ZCHÚ podle zřizovacího předpisu

Ochrana zbytků smíšeného borového porostu na přechodu do dubohabřiny se zachovanou fytocenózou a zoocenózou na typickém stanovišti bohatých křídových slínů Vysokochvojenské plošiny s překryvem šterkopísku. Přirozené procesy v přírodě blízkém lesním ekosystému daného stanoviště (stadium rozpadu, obnovy, dospělosti). Ohrožené a cenné druhy rostlin a živočichů, např. jilm habrolistý (*Ulmus minor*), ještěrka živorodá (*Lacerta vivipara*), čolek obecný (*Triturus vulgaris*), slepýš křehký (*Anguis fragilis*), lišejníkovce čtveroskvrnný (*Lithosia quadra*) a další.

1.7.2 Předmět ochrany – současný stav

A. ekosystémy

ekosystém	podíl plochy v ZCHÚ (%)	popis ekosystému	kód předmětu ochrany*
zbytky smíšeného borového porostu na přechodu do dubohabřiny	Cca 50	Zbytek smíšeného borového víceetážového porostu, místy ve stádiu rozpadu.	a

*kód předmětu ochrany:

a = předmět ochrany spadá pod definici předmětu ochrany dle zřizovacího předpisu ZCHÚ

B. druhy

druh	stupeň ohrožení**	popis biotopu druhu v ZCHÚ a aktuální početnost nebo vitalita populace	kód předmětu ochrany*
jilm habrolistý (<i>Ulmus minor</i>)	--	Jednotlivě, recentně potvrzen (Mikeska 2014; Vlastní data 2023)	a
ještěrka živorodá (<i>Zootoca vivipara</i>)	SO, NT	Jednotlivě (Mikeska, 2014)	a
čolek obecný (<i>Lissotriton vulgaris</i>)	SO, VU	Jednotlivě adulti, terestrická stanoviště – plošný výskyt. Recentně potvrzen. (Mikeska, 2014; Vlastní data 2023)	a
slepýš křehký (<i>Anguis fragilis</i>)	SO, NT	Jednotlivě, recentně potvrzen (Mikeska, 2014; Vlastní data 2023)	a
lišejníkovec čtveroskvrnný (<i>Lithosia quadra</i>)	--	Desítky ex. (Mikeska, 2014)	a

*kód předmětu ochrany:

a = předmět ochrany spadá pod definici předmětu ochrany dle zřizovacího předpisu ZCHÚ

C. útvary neživé přírody

Nejsou předmětem ochrany

1.8 Cíl ochrany

A. ekosystémy

ekosystém	cíl ochrany	indikátory cílového stavu
zbytky smíšeného borového porostu na přechodu do dubohabřiny	Zachování stanoviště a druhů na ně vázaných	- vznik a zachování strukturně a věkově diferenciovaných dubohabřin s přimísenou borovicí alespoň na 6ha.

B. druhy

druh	cíl ochrany	indikátory cílového stavu
jilm habrolistý (<i>Ulmus minor</i>)	Dlouhodobé zachování stabilní a perspektivní populace, ideálně nárůst početnosti	- výskyt v počtu nižších stovek jedinců v různém věku
ještěrka živorodá (<i>Lacerta vivipara</i>)	Dlouhodobé zachování stabilní a perspektivní populace, ideálně nárůst početnosti	- výskyt v počtu alespoň nižších desítek jedinců
čolek obecný (<i>Triturus vulgaris</i>)	Dlouhodobé zachování stabilní a perspektivní populace, ideálně nárůst početnosti	- výskyt v počtu alespoň vyšších stovek adultních jedinců
slepýš křehký (<i>Anguis fragilis</i>)	Dlouhodobé zachování stabilní a perspektivní populace, ideálně nárůst početnosti	- výskyt v počtu alespoň nižších desítek jedinců
lišejníkovec čtveroskvrnný (<i>Lithosia quadra</i>)	Dlouhodobé zachování stabilní a perspektivní populace, ideálně nárůst početnosti	- výskyt v počtu alespoň vyšších stovek adultních jedinců

C. útvary neživé přírody
Nejsou předmětem ochrany

2. Rozbor stavu zvláště chráněného území s ohledem na předmět ochrany

2.1 Popis území a charakteristika jeho přírodních poměrů

2.1.1 Stručný popis území a jeho přírodních poměrů

Lokalita leží v tzv. Novohradeckých lesích, cca 7km JZ od centra Hradce Králové. Jedná se o dubohabřinu s vysokým podílem borovice a – zejména na okrajích – i s vysokým zastoupením smrku. Porosty jsou nestejnověké, místy dochází k rozpadu porostů. Na lokalitě začíná být zastoupené mrtvé ležící a stojící dřevo.

Území leží v nadmořské výšce od 255 do 263m a spadá do teplé (T2) klimatické oblasti. Z hlediska fytogeografického se jedná o Chvojenskou plošinu, z hlediska geomorfologického o Orlickou tabuli.

2.1.2 Přehled zvláště chráněných a významných ohrožených druhů rostlin a živočichů

druh	kategorie podle vyhlášky č. 395/1992 Sb.	stupeň ohrožení*	popis biotopu druhu v ZCHÚ a aktuální početnost nebo vitalita populace, další poznámky
ropucha obecná (<i>Bufo bufo</i>)	O	VU	Mikeska, 2014 bez dalších údajů
ještěrka živorodá (<i>Zootoca vivipara</i>)	SO	NT	Jednotlivě (Mikeska, 2014)
čolek obecný (<i>Lissotriton vulgaris</i>)	SO	VU	Jednotlivě adulti, terestrická stanoviště – plošný výskyt. Recentně potvrzen. (Mikeska, 2014; Vlastní data 2023)
slepýš křehký (<i>Anguis fragilis</i>)	SO	NT	Jednotlivě, recentně potvrzen (Mikeska, 2014; Vlastní data 2023)
veverka obecná (<i>Sciurus vulgaris</i>)	O		Jednotlivě, recentně potvrzena (Mikeska, 2014; Vlastní data 2023)
holub doupanák (<i>Columba oenas</i>)	SO	VU	1ex. (Tláškal 2014)
přástevník fialkový (<i>Coscinia cribraria</i>)		EN	Polyfág otevřených i lesních sušších stanovišť. 1ex. obsev. Mikát (2014)
srpokřídlec olšový (<i>Drepana curvatula</i>)		VU	Běžný druh olšových porostů. 5 ex. obsev. Mikát (2014), 2ex. Vlastní data 2023
štetconoš smrkový (<i>Calliteara abietis</i>)		EN	Druh svazbou na jehličnaté porosty – vyvíjí se na <i>Picea</i> sp., <i>Larix</i> sp., <i>Juniperus</i> sp.
<i>Prionocyphon serricornis</i>		VU	Vývoj ve specifických stromových dutinách (dendrotelmy). 1ex. obsev. Mikát (2014)
<i>Gasterocercus depressirostris</i>		VU	Šířící se druh nosatce s vazbou na odumírající duby. 1ex. obsev. Mikát (2014)
<i>Lymexylon navale</i>		VU	Lesan s vazbou na dubové dřevo. 1ex. obsev. Mikát (2014)
<i>Conopalpus testaceus</i>		NT	Lenec s vazbou na trouchnivějící dřevo. 1ex. obsev. Mikát (2014)
<i>Stenagostus rhombeus</i>		VU	Druh s vazbou na starší listnaté lesní porosty. 3ex. obsev. Mikát (2014)
<i>Stenagostus rufus</i>		NT	Druh s vazbou na starší jehličnaté porosty. 1ex. obsev. Mikát (2014)
<i>Pseudeuparius sepicola</i>		NT	Druh s vazbou na starší listnaté lesní porosty. 1 ex. obsev. Mikát (2014)

<i>Acallocrates colonnellii</i>		NT	Druh s vazbou na odumřelé větve listnatých dřevin. lex. obsev. Mikát (2014)
---------------------------------	--	----	---

* dle aktuálních červených seznamů ČR

2.1.3 Výčet a popis významných přirozených disturbančních činitelů působících v území v minulosti a současnosti

a) abiotické disturbanční činitele

Na strukturu lesních porostů přirozeně působí zejména vítr, ale i další faktory – např. mokrý sníh. V roce 2013 pomohl silný vítr urychlit rozpad některých částí porostů. Uvedené abiotické faktory zcela jistě působí v korelaci s biotickými faktory.

b) biotické disturbanční činitele

Na rozpadu porostů se samozřejmě podílí biotické faktory zejména v podobě hmyzu či hub. Tyto organismy urychlují hynutí stromů a jejich následnou degradaci – urychlují tedy i jejich padání.

2.2 Historie využívání území a zásadní pozitivní i negativní vlivy lidské činnosti v minulosti a současnosti

a) ochrana přírody

Území je chráněno od roku 1960. Péče v podstatě spočívá ve vyloučení běžného lesnického hospodaření a v posledních cca 30 letech minimálně na části lokality i jakékoliv péče (v rámci MZCHÚ je vylišena také striktně bezzásahová plocha) – cílené zásahy by přitom mohli pomoci zvýšit prostorovou i věkovou heterogenitu porostů, což by pomohlo zvýšit druhovou diverzitu rostlin a živočichů. Vhodné zásahy by také pomohly eliminovat stanovištně nepůvodní a nevhodné dřeviny, zejména smrk, ale uměle vysázenou borovici.

V posledních letech začíná docházet k rozpadu některých porostů, dochází také k přirozenému zvýšení zastoupení odumírajícího a mrtvého, stojícího i ležícího dřeva. Tyto aspekty je nutné hodnotit kladně.

b) lesní hospodářství

Lesní porosty v rámci MZCHÚ jsou původně běžně lesnicky obhospodařované. Na konci 50. let se jednalo převážně o borové, uměle založené porosty. V posledních cca 30 letech je na části lokality vyloučena jakákoliv péče.

c) zemědělské hospodaření

Na lokalitě nejsou zemědělské pozemky.

d) rybníkářství

Na lokalitě nejsou rybníky či jiné vodní plochy.

e) myslivost

Území je součástí honitby CZ5205505020 Městské lesy - režijní. Na lokalitě nebyly zjištěny negativní činnosti související s realizací myslivosti (újedi, krmelce atp.)

f) rybářství

Na lokalitě nejsou vodní plochy, území není součástí rybářského revíru.

g) rekreace a sport

Lokalita je součástí Novohradeckých lesů, které jsou ve velké míře využívány k volnočasovým aktivitám obyvatel Hradce králové a Pardubic. Na západní straně prochází žlutá turistická značka, MZCHÚ prochází naučná stezka spojující tuto značku s modrou. Cesty podél a v MCHÚ jsou hojně využívány cyklisty, běžci i turisty.

h) těžba nerostných surovin

Na lokalitě se netěží a netěží nerostné suroviny, nenachází se zde žádná výhradní ložiska nerostných surovin, chráněná ložisková území, prognózní zdroj, ani není stanoven dobývací prostor.

i) jiné způsoby využívání

Nejsou známy další způsoby využívání.

2.3 Související plánovací dokumenty, správní akty a opatření obecné povahy

Pro lesní porosty je zpracován lesní hospodářský plán – viz kap. 2.4.1.

2.4 Současný stav zvláště chráněného území a přehled dílčích ploch

2.4.1 Základní údaje o lesích na lesních pozemcích

Přírodní lesní oblast	17 – Polabí
Lesní hospodářský celek / zařizovací obvod	509422 ML Hradec Králové
Výměra LHC (zařizovacího obvodu) v ZCHÚ (ha)	12,4608
Období platnosti LHP (LHO)	1.1.2015-31.12.2024
Organizace lesního hospodářství	revír Císařská studánka

Přehled výměr a zastoupení souborů lesních typů

Přírodní lesní oblast:				
Soubor lesních typů (SLT)*	Název SLT	Přirozená dřevinná skladba SLT	Výměra (ha)	Podíl (%)
2O	Jedlo(buková) doubrava	db6, bk2, jd2, lp, hb	11,19	89,9
2P	Kyselá jedlová doubrava	db6, bk1, jd3, os	1,23	9,9
2G	Podmáčená jedlová doubrava	db5, jd4, ol1, bk,sm	0,04	0,3
Celkem			12,46	100 %

Přílohy:

T1 - Popis lesních porostů a výčet plánovaných zásahů v nich

M3- Mapa dílčích ploch a objektů

M4 - Lesnická mapa typologická

M5 - Mapa stupňů přirozenosti lesních porostů

2.5 Souhrnné zhodnocení stavu předmětů ochrany, výsledků předchozí péče, dosavadních ochranných zásahů do území a závěry pro další postup

A. ekosystémy

ekosystém:	zbytky smíšeného borového porostu na přechodu do dubohabřiny	
indikátory cílového stavu	aktuální hodnoty indikátorů a zhodnocení stavu a trendu vývoje útvaru neživé přírody ve vztahu k provedené péči a působícím vlivům	
vznik a zachování strukturně a věkově diferenciovaných dubohabřin s přimísenou borovicí alespoň na 6ha	Zbytek smíšeného borového víceetážového porostu, s různým podílem listnatých dřevin, místy ve stádiu rozpadu na cca 6 ha	
	stav:	zhoršený
	trend vývoje:	setrvalý

B. druhy

druh:	jilm habrolistý (<i>Ulmus minor</i>)	
indikátory cílového stavu	aktuální hodnoty indikátorů a zhodnocení stavu a trendu vývoje útvaru neživé přírody ve vztahu k provedené péči a působícím vlivům	
výskyt v počtu nižších stovek jedinců v různém věku	Jednotlivě v rámci MZCHÚ	
	stav:	zhoršený
	trend vývoje:	setrvalý

druh:	ještěrka živorodá (<i>Zootoca vivipara</i>)	
indikátory cílového stavu	aktuální hodnoty indikátorů a zhodnocení stavu a trendu vývoje útvaru neživé přírody ve vztahu k provedené péči a působícím vlivům	
výskyt v počtu alespoň nižších desítek jedinců	Jednotlivě v rámci MZCHÚ	
	stav:	zhoršený
	trend vývoje:	setrvalý

druh:	čolek obecný (<i>Lissotriton vulgaris</i>)	
indikátory cílového stavu	aktuální hodnoty indikátorů a zhodnocení stavu a trendu vývoje útvaru neživé přírody ve vztahu k provedené péči a působícím vlivům	
výskyt v počtu alespoň vyšších stovek adultních jedinců	Jednotlivě adulti, terestrická stanoviště – plošný výskyt.	
	stav:	zhoršený
	trend vývoje:	setrvalý

druh:	slepýš křehký (<i>Anguis fragilis</i>)	
indikátory cílového stavu	aktuální hodnoty indikátorů a zhodnocení stavu a trendu vývoje útvaru neživé přírody ve vztahu k provedené péči a působícím vlivům	
výskyt v počtu alespoň nižších desítek jedinců	Jednotlivě v rámci MZCHÚ	
	stav:	zhoršený
	trend vývoje:	setrvalý

druh:	lišejníkovec čtveroskvrnný (<i>Lithosia quadra</i>)	
indikátory cílového stavu	aktuální hodnoty indikátorů a zhodnocení stavu a trendu vývoje útvaru neživé přírody ve vztahu k provedené péči a působícím vlivům	
výskyt v počtu alespoň vyšších stovek adultních jedinců	desítky v rámci MZCHÚ	
	stav:	zhoršený
	trend vývoje:	setrvalý

C. útvary neživé přírody nejsou zastoupeny

2.6 Stanovení prioritních zájmů ochrany území v případě jejich možné kolize
Konflikty se nepředpokládají.

3. Plán zásahů a opatření

3.1 Výčet, popis a lokalizace navrhovaných zásahů a opatření v ZCHÚ

3.1.1 Rámcové zásady péče o ekosystémy a jejich složky nebo zásady jejich jiného využívání

a) péče o lesní ekosystémy na lesních pozemcích

Číslo směrnice	Kategorie lesa	Soubory lesních typů	Cílový předmět ochrany
1	příměstské a další lesy se zvýšenou rekreační funkcí	2O 2P 2G	strukturně a věkově diferenciované dubohabřiny
Předpokládaná cílová druhová skladba dřevin			
SLT	Druhy dřevin a jejich orientační podíly v cílové druhové skladbě (%)		
2O	db6, bk2, jd2, lp, hb		
2P	db6, bk1, jd3, os		
2G	db5, jd4, ol1, bk, sm		
Porostní typ A		Porostní typ B	
Porosty ponechané samovolnému vývoji		Ostatní porosty	
Základní rozhodnutí			
Hospodářský způsob (forma)		Hospodářský způsob (forma)	
bez zásahu		výběrný, podrostiní	
Obmýtlí*	Obnovní doba*	Obmýtlí*	Obmýtlí*
--	--	DB 140-200 ostatní listnáče 100-140	20-40 20-30
Dlouhodobý cíl péče o lesní porosty			
Prostorově a věkově heterogenní světlé listnaté porosty s přirozenou dřevinnou skladbou. Porosty se stálým zastoupením ležícího i stojícího odumírajícího a mrtvého dřeva.		Postupná úprava nevhodné druhové skladby a zvýšení věkové a prostorové heterogenity. Směřování k prostorově a věkově heterogenní světlé listnaté porosty s přirozenou dřevinnou skladbou. Porosty se stálým zastoupením ležícího i stojícího odumírajícího a mrtvého dřeva.	
Způsob obnovy a obnovní postup			
bez zásahů		Vhodnou formou je výběrné či podrostiní hospodaření. Při těžbě uvolňovat především dutinové a netvárné a starší stromy. Během platnosti plánu péče je vyloučeno přednostně těžit nejstarší stromy. Vždy je nutné zachovat v porostní skupině suché či odumírající stromy. Při těžbě ponechávat na místě veškerou dřevní hmotu. Padlé kmeny neodklízet a ponechat na místě do rozpadu (s výjimkou kmenů spadlých přes cesty) Přednostně obnova přirozená. K umělé obnově – dosadbě - je možné přistoupit, jen pokud nedojde ke zmlazení. Je vyloučena mechanizovaná příprava půdy a frézování pařezů.	
Způsob zalesnění, stanovení druhů a procento melioračních a zpevňujících dřevin při obnově porostu			

nezalesňovat, nedosazovat		Dřevinami přirozené dřevinné skladby vhodné provenience.	
Dřeviny uplatňované při zalesnění za použití umělé obnovy (%)			
SLT	druh dřeviny	komentář k způsobu použití dřeviny při umělé obnově	
nezalesňovat, nedosazovat		2O	db6, bk2, jd2, lp, hb
		2P	db6, bk1, jd3, os
		2G	db5, jd4, ol1, bk,sm
Péče o nálety, nárosty a kultury a výchova porostů,			
bez péče		Včasnými zásahy zlepšit porostní strukturu a druhovou skladbu. Udržovat převážně světlejší charakter porostů.	
Opatření ochrany lesa včetně provádění nahodilých těžeb			
Nahodilá těžba pouze v případě rizika pádu na cesty		Monitoring zdravotního stavu, následný zdravotní výběr. Sledovat míru okusu a v případě větších škod realizovat rozsáhlejší oplocení zmlazení. Vyloučení použití herbicidů a insekticidů. Ponechání doupných stromů, odumírajících stromů, torz a stojícího i ležícího mrtvého dřeva. Nahodilá těžba pouze v případě rizika pádu na cesty. Při těžbě maximální měrou šetřit půdní kryt	
Poznámka			
--			

Přílohy:

M4 - Lesnická mapa typologická

M5 - Mapa stupňů přirozenosti lesních porostů

b) péče o populace a biotopy rostlin a hub

Realizace navržených zásahů – ponechávání velkého množství mrtvého dřeva a zachování či zvýšení heterogenity druhové skladby dřevin - podpoří i chráněné a ohrožené druhy zejména hub. Další opatření nejsou nutná.

c) péče o populace a biotopy živočichů

Realizace navržených zásahů podpoří i chráněné a ohrožené druhy živočichů. Realizace by měla vést ke zvýšení stanovištní a tedy i druhové diversity, spočívá ve vytvoření škály různě osluněného poškozeného, odumírajícího a mrtvého dřeva.

3.1.2 Podrobný výčet navrhovaných zásahů a činností v území

a) lesy na lesních pozemcích

Zásahy spočívají v ponechání vybrané části území přirozenému vývoji. Ve zbylých částech je vhodné snížit podíl smrku a borovice – tím dojde k prosvětlení porostu, což podpoří stanovištní diverzitu a tedy i chráněné a ohrožené organismy. Realizace plánu péče by měla vést ke zvýšení prostorové a věkové heterogenity porostů a zvýšení nabídky různě osluněného odumírajícího a mrtvého dřeva a to jak stojícího, tak ležícího.

Příloha:

T1 - Popis lesních porostů a výčet plánovaných zásahů v nich

M3 - Mapa dílčích ploch a objektů

3.2 Zásady hospodářského nebo jiného využívání ochranného pásma včetně návrhu zásahů a přehledu činností

Na lesních pozemcích v rámci OP by bylo vhodné vyloučit holosečné hospodaření a nahradit je výběrným podrostním či násečným hospodářským způsobem, vyloučeny by měly být holoseče. Náseky by měly být formou kotlíků o průměru maximálně do výšky porostů. Péče by měla směřovat ke vzniku či udržení prostorově a věkově heterogenních světlých porostů s přirozenou dřevinnou skladbou. Porosty by měly být se stálým zastoupením ležícího i stojícího odumírajícího a mrtvého. Cílem by mělo být dosáhnout a udržet nižší zakmenění – 6-8 (tzn. mezi 70 a 80%). Měla by být vyloučena mechanická příprava půdy.

V rámci celého OP je vyloučeno využití insekticidů.

Činnosti v ochranném pásmu zasahujícím do přiléhající PP Černá stráň musí být podřízeny plánu péče pro tuto MZCHÚ.

3.3 Zaměření a vyznačení území v terénu

V průběhu první poloviny platnosti plánu péče provést obnovení pruhového značení a případnou opravu stojanů cedulí s malým státním znakem.

Podél západní hranice MZCHÚ (podél cesty) je na úseku 500m umístěno 8 stojanů s malým státním znakem (*sic!*). Toto množství se jeví jako značně nadbytečné a v rámci rezervace působí silně rušivě. Plně by postačovaly 2, maximálně 3 znaky (na severu, na rozcestí žluté turistické značky a na jižním cípu).

3.4 Návrhy potřebných administrativně-správních opatření v území

a) vyhlášovací dokumentace

Ve vyhlášovacím předpise je v předmětu ochrany chyba v latinském názvu slepýše křehkého – je uvedeno *Anguis fragilit* místo správného názvu *Anguis fragilis*. Tento omyl by bylo vhodné napravit, zároveň by měla být upravena latinská jména dalších vyjmenovaných druhů, u kterých byla změněna nomenklatura (čolek obecný a ještěrka živorodá). Předmět ochrany ve stávajícím pojetí by tak měl znít:

Ochrana zbytků smíšeného borového porostu na přechodu do dubohabřiny se zachovanou fytoocenózou a zoocenózou na typickém stanovišti bohatých křídových slínů Vysokochvojenské plošiny s překryvem šterkopísku. Přirozené procesy v přírodě blízkém lesním ekosystému daného stanoviště (stadium rozpadu, obnovy, dospělosti). Ohrožené a cenné druhy rostlin a živočichů, např. jilm habrolistý (*Ulmus minor*), ještěrka živorodá (*Zootoca vivipara*), čolek obecný (*Lissotriton vulgaris*), slepýš křehký (*Anguis fragilis*), lišejníkovce čtveroskvrnný (*Lithosia quadra*) a další.

Je ale vhodné zvážit celkovou úpravu definice předmětu ochrany. Biotopový popis je zavádějící - stávající porosty nemají s dubohabřinami mnoho společného, stejně tak vyzdvihoval vysázenou stanovištně nepůvodní borovici není zcela vhodné. Biotopový popis by měl spíše definovat skutečnou hodnotu lokality, kterou jsou různověké a místy různě zapojené a rozpadající se porosty s výrazným zastoupením listnatých dřevin.

Jak ukazují dosud realizované podrobné průzkumy, není ani flóra a fauna reprezentativní a je poměrně silně ochuzená. Výčet modelových/deštníkových druhů by měl být upraven na základě výsledků průzkumů (viz kap. 3.7) a to tak aby také odpovídal reálným biotopovým hodnotám lokality.

Dále je vhodné zvážit upravení ochranného pásma tak, aby nezasahovalo do přiléhající PP Černá stráň a jejího OP, případně posoudit možnost sloučení obou rezervací do jedné.

b) návrhy potřebných správních rozhodnutí o výjimkách, povoleních nebo souhlasech
Bez návrhu.

c) ostatní

Při zpracování nového LHP upravit hranice dotčených porostních skupin na hranice MZCHÚ.

3.5 Návrhy na regulaci rekreačního a sportovního využívání území veřejnosti

Vlastní lokalita není využívána k rekreačním a sportovním aktivitám, ty se soustředí pouze na zpevněné cesty vedoucí po hraně nebo skrz MZCHÚ. V současnosti proto není nutné tyto aktivity regulovat.

3.6 Návrhy na vzdělávací a osvětové využití území

V současné době územím prochází naučná stezka městských lesů, dále jsou zde cedule věnované pověstem z hradeckých lesů. Celkový počet cedulí - spolu s velkým počtem cedulí s MSZ (viz kap. 3.5.) – je tak poměrně velký a působí značně rušivě. Je vhodné zvážit, zda by v současné době nepostačoval jeden velkoformátový panel a ostatní panely nahradit drobnými stojánky s QR kódem směřujícím na webové stránky, kde by mohly být rozsáhlé informace k danému území.

3.7 Návrhy na průzkum či výzkum a monitoring předmětu ochrany území

Na lokalitě by bylo vhodné provést rozsáhlý mykologický průzkum a dále provést aktualizaci entomologického průzkumu zaměřeného na motýly s noční aktivitou a na xylofágní druhy hmyzu.

4. Závěrečné údaje

4.1 Předpokládané orientační náklady hrazené orgánem ochrany přírody podle jednotlivých zásahů (druhů činností)

Druh zásahu (činnost)	Odhad množství (např. plochy)	Četnost zásahu za období plánu péče	Orientační náklady za období platnosti plánu péče (Kč)
obnova pruhového značení	1,5 km,	1x	40 000
N á k l a d y c e l k e m (Kč)			40 000

Pozn.: Tabulka nezahrnuje případné náhrady vlastníkov lesa za omezení hospodaření.

4.2 Použité podklady a zdroje informací

Anděra & Hanzal 2019: Červený seznam savců České republiky (The Red List of mammals of the Czech Republic). Příroda, Praha, 34: 155-176.

Grulich V. & Chobot K. (eds.) (2017): Červený seznam ohrožených druhů České republiky. Cévnaté rostliny. Agentura ochrany přírody a krajiny České republiky, Praha, 178 pp.

Hejda R, Farkač J, Chobot K. (eds.) (2017): Červený seznam ohrožených druhů České republiky. Bezobratlí. Agentura ochrany přírody a krajiny České republiky, Praha, 611 pp.

Chytrý M., Kučera T. & Kočí M. (eds.) (2001): Katalog biotopů České republiky. AOPK ČR, Praha.

Mikát M. (2014): Maloplošná chráněná území na území Městských lesů Hradce Králové: PP Černá stráň, PP Sítovka a PP U císařské studánky Entomologický průzkum v roce 2014. Msc. depon in AOPK ČR, Praha.

Mikeska M. (2014): Plán péče o přírodní památku Sítovka na období 2015 – 2024. Msc. depon in AOPK ČR, Praha, pp 24.

Tláškal I. (2014): Zoologický průzkum PP Sítovka, U Sítovky, PP Černá stráň, PP U Císařské studánky – podklad pro zpracování plánu péče. Msc. depon in AOPK ČR, Praha.

<http://www.ndop.cz>

<http://www.drusop.cz>

<http://www.geology.cz>

<http://www.geofond.cz>

<https://cs.wikipedia.org>

4.3 Seznam používaných zkratk

AOPK ČR – Agentura ochrany přírody a krajiny České republiky,

CR, EN, VU, NT, DD – kategorie ohrožení podle Červeného seznamu ohrožených druhů bezobratlých, obratlovců a mechorostů: kriticky ohrožený, ohrožený, zranitelný, téměř ohrožený, nedostatečně známý taxon

IUCN – Mezinárodní svaz ochrany přírody

KN – katastr nemovitostí

NDOP – nálezová databáze ochrany přírody

OP – ochranné pásmo

PP – přírodní památka

O – kategorie zvláště chráněných druhů podle Vyhlášky č. 395/1992 Sb.: ohrožený

ÚSOP – Ústřední seznam ochrany přírody

ZCHD – zvláště chráněný druh

ZCHÚ – zvláště chráněné území

MSZ – cedule s malým státním znakem

4.4. Podklady pro plán péče zpracoval

a vlastní plán péče zpracoval:

Oldřich Čížek, Hutor z.s., J. Purkyně 1616, 500 02 Hradec Králové

Ilona Černá, Hutor z.s., J. Purkyně 1616, 500 02 Hradec Králové

Doporučená citace

Čížek O. & Černá I. (2023): Plán péče o přírodní památku Sítovka 2025-2034. Msc. depon in
KÚ Královehradeckého kraje, Hradec Králové, pp 28.

Plán péče není dílem autorským, ale úředním podle § 3 písm. a) zákona č. 121/2000 Sb. (autorský zákon).

5. Přílohy

Tabulky: Příloha T1 - **Popis lesních porostů a výčet plánovaných zásahů v nich**
(Tabulka k bodu 2.4.1 a k bodu 3.1.2).

Mapy: Příloha M1 - **Orientační mapa s vyznačením území**

Příloha M2 - **Katastrální mapa se zákresem ZCHÚ a jeho ochranného pásma**

Příloha M3 - **Mapa dílčích ploch a objektů**

Příloha M4 - **Lesnická mapa typologická**

Příloha M5 - **Mapa stupňů přirozenosti lesních porostů**

Další přílohy: Příloha P1 – **Základní průzkum se zaměřením na chráněné organismy**

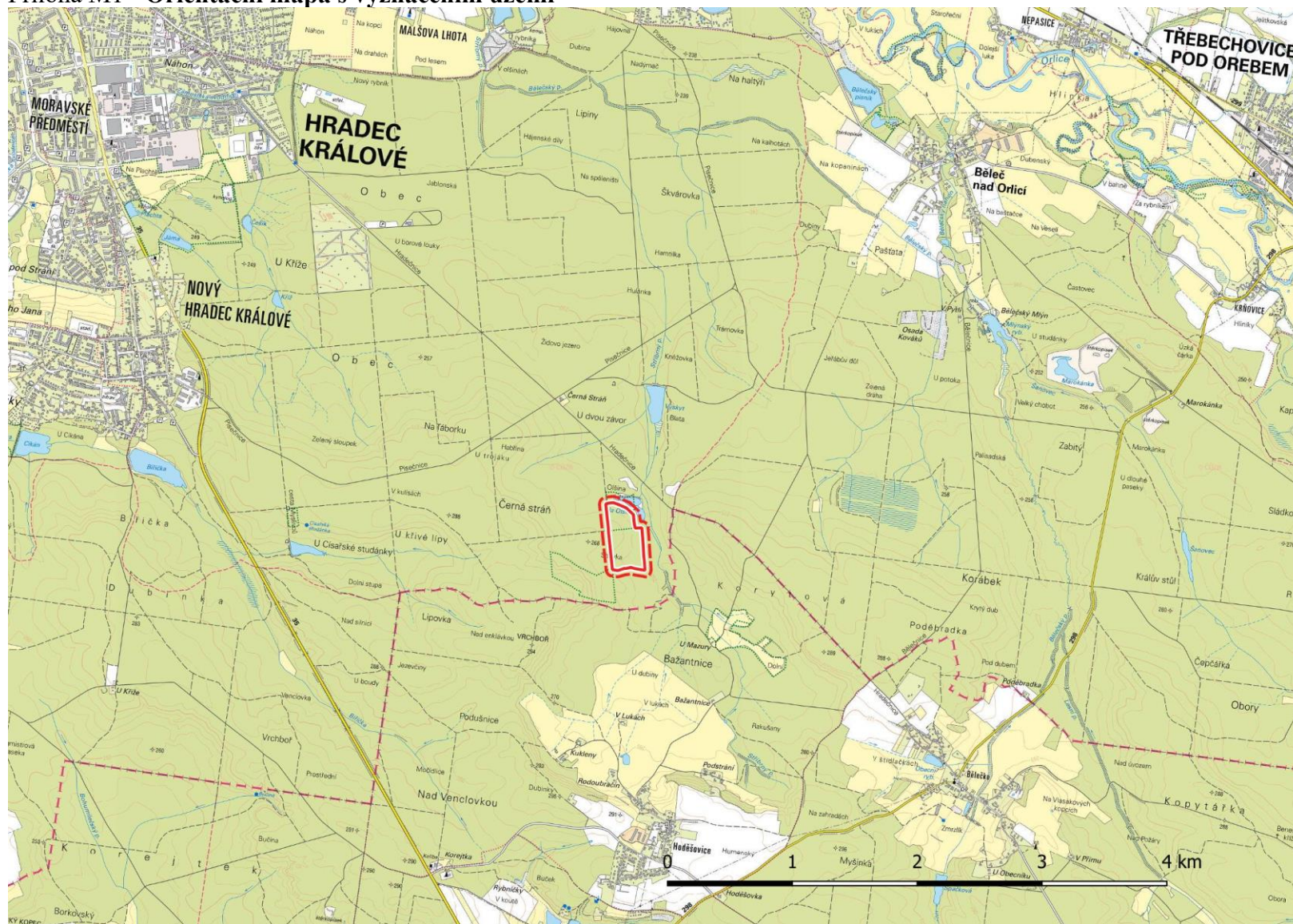
Vrstvy: Příloha V1 - **Digitální grafické znázornění průběhu hranic dílčích ploch**

Příloha T1 - Popis lesních porostů a výčet plánovaných zásahů v nich

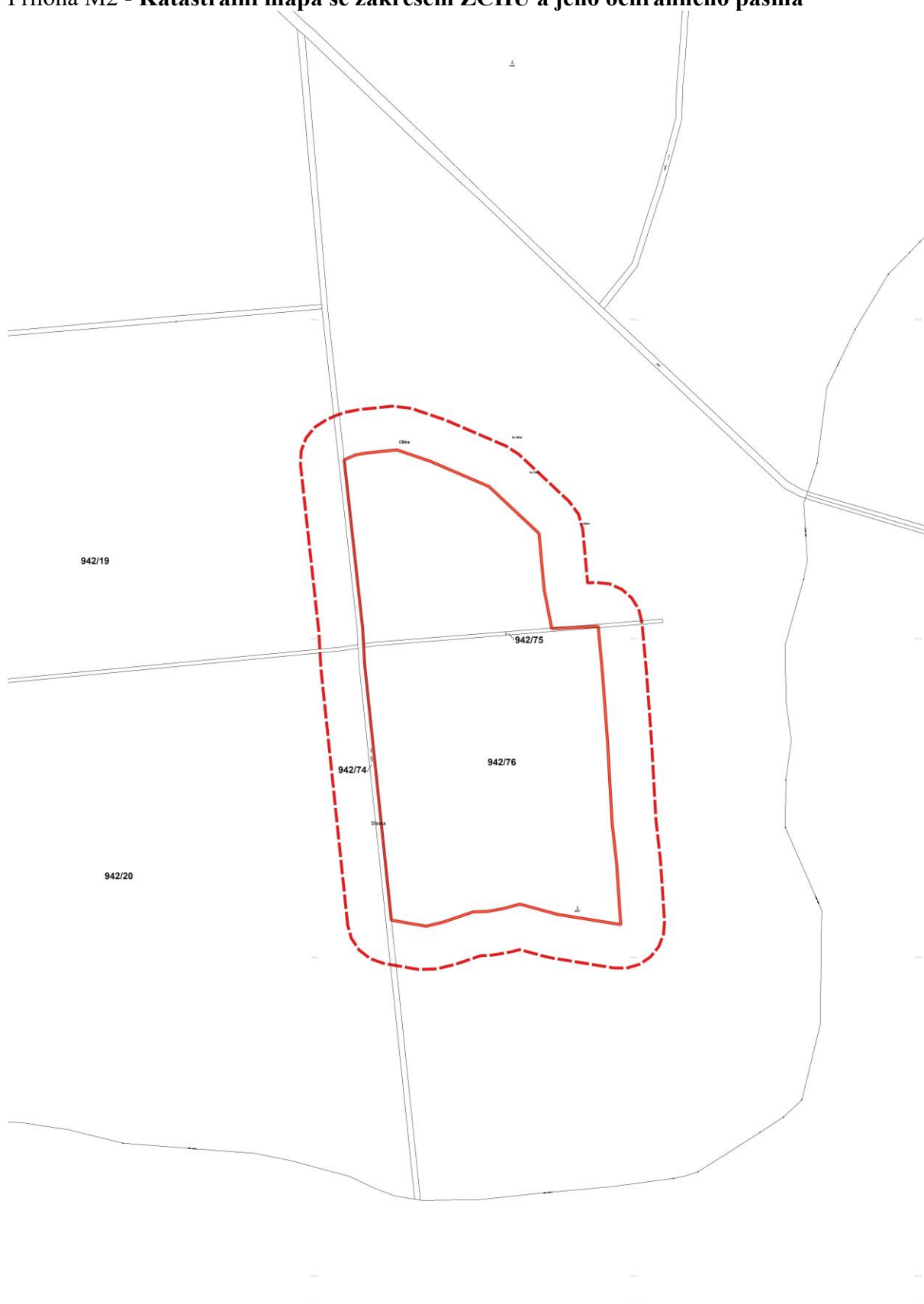
označení JPRL/dílčí plochy	část JPRL/dílčí plochy	výměra (ha)	číslo rámcové směrnice/porostní typ	dřeviny	zastoupení dřevin (%)	stupeň přirozenosti	doporučený zásah	naléhavost	Poznámka (další charakteristika, významné druhy atd.)
94 C 17/7/3		4,04	1B	etáž 3 LP SM BO DB MD JD BR JDO etáž 7 LP DB SM BO HB JS MD KL BR JD DBC etáž 17 BO DB LP SM	50 20 18 5 2 2 2 1 30 15 15 10 10 10 6 1 1 1 1 40 40 10 10	les významný pro biodiverzitu	Prořezávkou v etáži 3 snížit podíl SM na 1%, odstranit veškerou JDO a MD Vytěžit v etáži 7 veškerý MD a DBC. Podél severní a východní hranice MZCHÚ snížit podíl SM na 1-5%. Výběrným způsobem snížit v etáži 17 podíl SM na 5-8%	2	
104 A 17/7/3		8,57	1A – bezzásahová plocha; ----- 1B – zbývající část porostu	etáž 3 LP HB SM BO BR DB JD MD etáž 7 LP SM BK	53 16 10 10 5 3 2 1 44 20 10	les nově ponechaný samovolněm u vývoji, les významný pro biodiverzitu	<u>Bezzásahová plocha</u> bez zásahu ----- <u>ve zbývajících částech porostu</u> Prořezávkou v etáži 3 snížit podíl SM na 1% a BO na 5% Vytěžit v etáži 7 veškerý MD, snížit podíl SM na 5% Výběrným způsobem snížit v etáži 17 podíl SM na 2-3% a BO na 30-40%	1 ----- 2	

				HB	10				
				DB	10				
				BO	3				
				MD	2				
				OL	1				
				etáž 17					
				BO	54				
				DB	30				
				LP	10				
				SM	5				
				BK	1				

Příloha M1 - Orientační mapa s vyznačením území



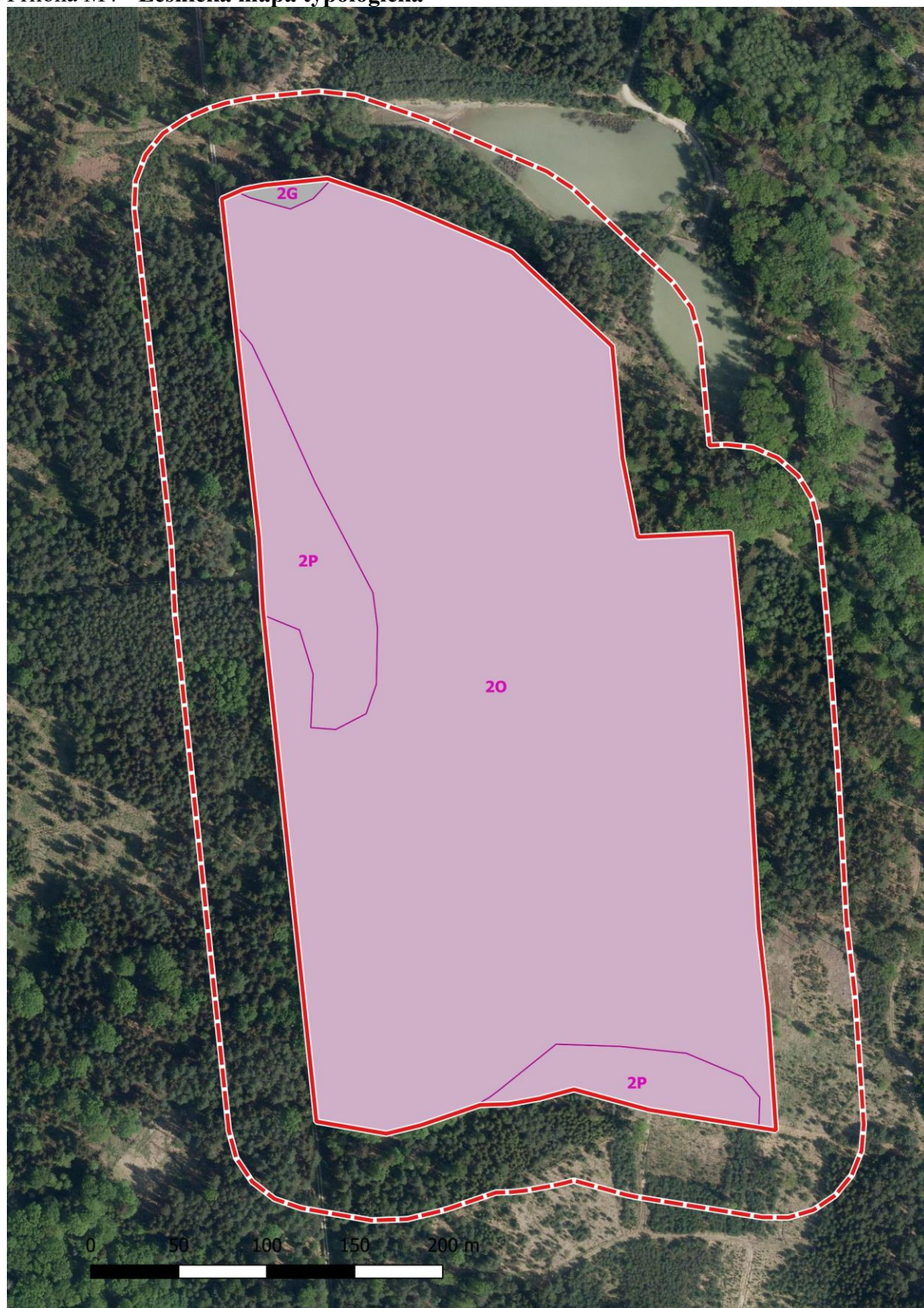
Příloha M2 - Katastrální mapa se zákresem ZCHÚ a jeho ochranného pásma



Příloha M3 - Mapa dílčích ploch a objektů



Příloha M4 - Lesnická mapa typologická



Příloha M5 - Mapa stupňů přirozenosti lesních porostů

oranžově – les nově ponechaný samovolnému vývoji, fialově – les významný pro biodiverzitu



Příloha P1 – Základní průzkum se zaměřením na chráněné organismy

V rámci lokality byl dle smlouvy proveden základní průzkum cílený na potvrzení výskytu zvláště chráněných druhů. Dále byla věnována pozornost předmětům ochrany. V rámci lokality PP Sítovka tak byl v roce 2023 proveden botanický, vertebratologický a entomologický průzkum (zaměřený na Lepidoptera s noční aktivitou a xylofágní Coleoptera).

Botanika

Lokalita byla navštívena v průběhu celkem 3x v termínech 21.5.2023, 20.6.2023 a 15.8. 2023, tedy tak aby byl podchycen jarní aspekt.

Lokalita byla rovnoměrně prochozena s cílem podchytit celkovou variabilitu v biotopech.

Na lokalitě nebyl zjištěn žádný zvláště chráněný druh.

Na lokalitě byl potvrzen jeden druh uvedený v předmětu ochrany - *Ulmus minor*.

Druh se vyskytuje v rámci lokality jednotlivě.

Dříve uváděný *Daphne mezereum* (Belicová 1982), v minulosti chráněný, nebyl na lokalitě potvrzený.

Další zjištěné druhy

Abies alba

Abies grandis

Acer pseudoplatanus

Agrotis sp.

Ajuga reptans

Anemone nemorosa

Betula pendula

Brachypodium sylvaticum

Calamagrostis epigeios

Cardamine sp.

Carex sp.

Carpinus betulus

Deschampsia cespitosa

Fagus sylvatica

Frangula alnus

Fraxinus excelsior

Juncus sp.

Larix decidua

Lycopus europaeus

Melica sp.

Oxalis acetosella

Picea abies

Pinus sylvestris

Quercus petraea

Quercus robur

Quercus rubra

Ranunculus sp.

Tilia cordata

Vaccinium myrtillus

Viscum album subsp. *austriacum*

Celkově lze konstatovat, že bylinné patro v rámci lokality je poměrně chudé.

Vertebratologie

Lokalita byla navštívena v průběhu celkem 5x v termínech 21.5.2023, 20.6.2023, 18.7.2023, 15.8. 2023, 20.9.2023 tedy tak aby byl podchycena celá sezóna. Bylo využíváno přímé pozorování, u pěvců pak i náslechy.

Lokalita byla rovnoměrně prochozena s cílem podchytit celkovou variabilitu v biotopech.

Zjištěné chráněné druhy:

Anguis fragilis (SO, NT) – observ 1 ex. v jižní části MZCHÚ

Lissotriton vulgaris (SO, VU) - Jednotlivě pozorování adulti na terestrických stanovištích v rámci celé lokality

Sciurus vulgaris (O) - observ 1 ex. v severní části MZCHÚ

Výskyt *Bufo bufo* (O, VU), *Zootoca vivipara* (SO, NT) a *Columba oenas* (SO, VU) nebyl potvrzený

Další zjištěné druhy

Buteo buteo

Capreolus capreolus

Columba palumbus

Dendrocopos major

Troglodytes troglodytes

Erithacus rubecula

Turdus viscivorus

Phylloscopus trochilus

Regulus regulus

Cyanistes caeruleus

Parus major

Sitta europaea

Garrulus glandarius

Entomologie

Lokalita byla navštívena v průběhu celkem 5x v termínech 21.5.2023, 20.6.2023, 18.7.2023, 15.8. 2023, 20.9.2023 tedy tak aby byl podchycena celá sezóna. Bylo využíváno jednak přímé pozorování, dále smýkání, sklepávání a v případě motýlů s noční aktivitou byly využívány i světelné přenosné lapače se zdrojem světla UV led, napájené baterií.

Lokalita byla zkoumána rovnoměrně s cílem podchytit celkovou variabilitu v biotopech.

Na lokalitě nebyl zjištěn žádný zvláště chráněný druh.

Na lokalitě nebyl recentně zjištěn *Lithosia quadra* uváděný v předmětu ochrany.

Z druhů zahrnutých do Červeného seznamu byl zjištěn:

Drepana curvatula (VU) – 2ex v jižní části MZCHÚ

Další zjištěné druhy

Lepidoptera

Cyclophora albipunctata

Dendrolimus pini

Drepana falcata

Eilema depressum

Geometra papilionaria

Habrosyne pyritoides

Idaea aversata

Lymantria dispar

Ochropleura plecta

Pararge aegeria

Phragmatobia fuliginosa

Xanthorhoe quadrifasciata

Coleoptera

Arhopalus rusticus

Harmonia axyridis

Lagria hirta

Prionus coriarius

Platypus cylindrus

Scaphidium quadrimaculatum

Stenagostus rufus

Stictoleptura rubra
Trypocopris vernalis