

Plán péče

O

Přírodní památku

VYŠNÝ - KŘIŠŤANOV

**na období
2024 – 2033**



Obsah

1. Základní údaje o zvláště chráněném území	2
1.1 Základní identifikační údaje	2
1.2 Údaje o lokalizaci území	2
1.3 Vymezení území podle současného stavu katastru nemovitostí	2
1.4 Výměra území a jeho ochranného pásma	3
1.5 Překryv území s jiným typem ochrany	3
1.6 Kategorie IUCN	3
1.7 Předmět ochrany ZCHÚ	3
1.7.1 Předmět ochrany ZCHÚ podle zřizovacího předpisu	3
1.8 Cíl ochrany	6
2.3 Související plánovací dokumenty, správní akty a opatření obecné povahy	11
2.4 Současný stav zvláště chráněného území a přehled dílčích ploch	12
2.4.1 Základní údaje o lesích na lesních pozemcích	12
2.4.2 Základní údaje o plochách mimo lesní pozemky	12
2.5 Souhrnné zhodnocení stavu předmětů ochrany, výsledků předchozí péče, dosavadních ochrannářských zásahů do území a závěry pro další postup	13
2.6 Stanovení prioritních zájmů ochrany území v případě jejich možné kolize	16
3. Plán zásahů a opatření	16
3.1 Výčet, popis a lokalizace navrhovaných zásahů a opatření v ZCHÚ	16
3.1.1 Rámcové zásady péče o ekosystémy a jejich složky nebo zásady jejich jiného využívání	16
3.1.2 Podrobný výčet navrhovaných zásahů a činností v území	19
3.2 Zásady hospodářského nebo jiného využívání ochranného pásma včetně návrhu zásahů a přehledu činností	19
3.3 Zaměření a vyznačení území v terénu	19
3.4 Návrhy potřebných administrativně-správních opatření v území	19
3.5 Návrhy na regulaci rekreačního a sportovního využívání území veřejností	19
3.6 Návrhy na vzdělávací a osvětové využití území	20
3.7 Návrhy na průzkum či výzkum a monitoring předmětu ochrany území	20
4. Závěrečné údaje	20
4.1 Předpokládané orientační náklady hrazené orgánem ochrany přírody podle jednotlivých zásahů (druhů činností)	20
4.2 Použité podklady a zdroje informací	20
4.3 Seznam používaných zkratk	21
4.4. Podklady pro plán péče zpracoval	21
5. Přílohy	22

1. Základní údaje o zvláště chráněném území

1.1 Základní identifikační údaje

evidenční číslo:	1236
kategorie ochrany:	Přírodní památka
název území:	Vyšný - Křišťanov
druh právního předpisu, kterým bylo území vyhlášeno:	Vyhláška
orgán, který předpis vydal:	ONV Prachatice OKÚ Prachatice
číslo předpisu:	1/1992
datum platnosti předpisu:	24. 5. 1989, 3. 3. 1992
datum účinnosti předpisu:	15. 4. 1992

1.2 Údaje o lokalizaci území

kraj:	Jihočeský
okres:	Prachatice
obec s rozšířenou působností:	Prachatice
obec:	Křišťanov
katastrální území:	Křišťanov

Příloha:

M1a – Orientační mapa s vyznačením území (širší okolí)

M1b – Orientační mapa s vyznačením území (bezprostřední okolí)

1.3 Vymezení území podle současného stavu katastru nemovitostí

Zvláště chráněné území: **PP Vyšný - Křišťanov**

Katastrální území: Křišťanov (676331)

Číslo parcely podle KN	Číslo parcely podle PK nebo jiných evidencí	Druh pozemku podle KN	Způsob využití pozemku podle KN	Výměra parcely celková podle KN (m ²)	Výměra parcely v ZCHÚ (m ²)*
58/1		trvalý travní porost	-	35 965	35 965
1360/1		lesní pozemek	-	287 543	5 408*
64/8		trvalý travní porost	-	17 086	17 086
					58 459

*Nepřesnosti ve výměrách jsou způsobené využíváním různých mapových podkladů, nepřesností katastrálních map a absencí digitalizace.

Ochranné pásmo:

Ochranné pásmo není vyhlášené, je jím tedy dle § 37 zákona č. 114/92 Sb. pás do vzdálenosti 50 m od hranice ZCHÚ.

Příloha:

M2a, b – Katastrální mapa se zákresem ZCHÚ

1.4 Výměra území a jeho ochranného pásma

Druh pozemku	ZCHÚ plocha v ha	Vyhlášené OP plocha v ha	Způsob využití pozemku	ZCHÚ plocha v ha
lesní pozemky	0,5307	-		
vodní plochy	-	-	zamokřená plocha	-
			rybník nebo nádrž	-
			vodní tok	-
trvalé travní porosty	5,3152	-		
orná půda	-	-		
ostatní zemědělské pozemky	-	-		
ostatní plochy	-	-	neplodná půda	-
			ostatní způsoby využití	-
zastavěné plochy a nádvoří	-	-		
plocha celkem	5,8459	-		

1.5 Překryv území s jiným typem ochrany

národní park:
 chráněná krajinná oblast (včetně zóny):
 překryv s jiným typem ochrany:
 mezinárodní statut ochrany:
Natura 2000
 ptačí oblast:
 evropsky významná lokalita:

ne
 Šumava (I. zóna)
 ochranné pásmo NPP Blanice
 Biosférická rezervace Šumava

 Boletice CZ 0311040
 Šumava CZ 0314024

1.6 Kategorie IUCN

IV - území pro péči o stanoviště/druhy

1.7 Předmět ochrany ZCHÚ

1.7.1 Předmět ochrany ZCHÚ podle zřizovacího předpisu

Ochrana lokality s výskytem bohaté populace šafránu bělokvětého a dalších ohrožených vlhkomilných a mokřadních rostlinných druhů.

1.7.2 Předmět ochrany ZCHÚ – současný stav

A. ekosystémy

ekosystém	podíl plochy v ZCHÚ (%)	popis ekosystému	kód předmětu ochrany*
R2.2 Nevápnitá mechová slatiniště	11,77	Společenstvo rašelinných luk se nachází v menší části památky. V některých částech jsou zjevné přechody k vlhkým pcháčovým loukám, na vyvýšeninách ke smilkovým trávníkům. Přetrvává vliv odvodnění z minulosti. Mechové patro se nachází asi na 50% plochy. Hojně se vyskytuje několik druhů ostřic, přičemž dominuje ostřice ježatá (<i>Carex echinata</i>), hojný je medyněk vlnatý (<i>Holcus lanatus</i>). Z chráněných a významných druhů se v ploše nachází šafrán bělokvětý (<i>Crocus albiflorus</i>), prha arnika (<i>Arnica montana</i>), pleška stopkatá (<i>Willemetia stipitata</i>), všivec lesní (<i>Pedicularis sylvatica</i>), vemeník zelenavý (<i>Platanthera chlorantha</i>), zábělník bahenní (<i>Comarum palustre</i>), prstnatec májový (<i>Dactylorhiza majalis</i>), klikva bahenní (<i>Oxycoccus palustris</i>), jetel kaštanový (<i>Trifolium spadiceum</i>), ostřice Hartmanova (<i>Carex hartmanii</i>), kruštík širolistý (<i>Epipactis helleborine</i>). Společenstvo je druhově velmi pestré, zaznamenáno bylo okolo 50 druhů rostlin, jejichž podrobný výčet je uveden v tab. T2, plocha 9.	b
T1.1 Mezofilní ovsíkové louky	16,84	Společenstvo mezofilních ovsíkových luk se nachází ve větší části památky. Větší část je kosená a druhově pestřejší, nekosená část má menší zastoupení bylin, převládají trávy. Celkem bylo zaznamenáno okolo 50 druhů vyšších rostlin, z toho jsou tři druhy chráněné - šafrán bělokvětý (<i>Crocus albiflorus</i>), prstnatec Fuchsův (<i>Dactylorhiza fuchsii</i>), vemeník zelenavý (<i>Platanthera chlorantha</i>). Hojněji se v porostu nachází psárka luční (<i>Alopecurus pratensis</i>), srha říznačka (<i>Dactylis glomerata</i>), psineček obecný (<i>Agrostis capillaris</i>), pcháč různolistý (<i>Cirsium heterophyllum</i>), třezalka skvrnitá (<i>Hypericum maculatum</i>), rdesno hadí kořen (<i>Bistorta major</i>), svízel bílý (<i>Galium album</i>). Podrobný výčet druhů je uveden v tab. T2, plocha 1.	b
T1.9 Střídavě vlhké bezkolencové louky	5,42	Společenstvo bezkolencových luk se nachází v menší části památky, ve vlhkých místech jsou zřejmé přechody k vlhkým pcháčovým loukám T1.5, místy rovněž přechody ke smilkovým trávníkům T2.3B. Mechové patro do 20% pokrývnosti. Vyšší pokrývnost má medyněk vlnatý (<i>Holcus lanatus</i>), kostřava červená (<i>Festuca rubra</i>), třeslice prostřední (<i>Briza media</i>), jetel luční (<i>Trifolium pratense</i>). Z chráněných a vzácnějších druhů byly zaznamenány šafrán bělokvětý (<i>Crocus albiflorus</i>), prha arnika (<i>Arnica montana</i>) a jetel kaštanový (<i>Trifolium spadiceum</i>). Celkem bylo zaznamenáno přes 30 druhů rostlin, podrobný výčet je v tab. T2, plocha 10.	b

T2.3B Podhorské a horské smilkové trávníky bez výskytu jalovce obecného (<i>Juniperus communis</i>)	3,85	V menší části památky se nachází druhově pestrá společenstva smilkových trávníků. Porosty jsou pravidelně koseny a bohužel také pravidelně poškozovány rytím divokých prasat. Dominuje kostřava červená (<i>Festuca rubra</i>), hojná je i třeslice prostřední (<i>Briza media</i>), medyněk vlnatý (<i>Holcus lanatus</i>), pupava bezlodyžná (<i>Carlina acaulis</i>), z dalších druhů např. trojzubec poléhavý (<i>Danthonia decumbens</i>), kokrhel menší (<i>Rhinanthus minor</i>), mochna nátržník (<i>Potentilla erecta</i>), vítod obecný (<i>Polygala vulgaris</i>), bedrník obecný (<i>Pimpinella saxifraga</i>), rozrazil douškolistý (<i>Veronica serpyllifolia</i>), hvozdík kropenatý (<i>Dianthus deltoides</i>), chrastavec rolní (<i>Knautia arvensis</i>) aj. Z chráněných druhů v ploše najdeme jsou to šafrán bělokvětý (<i>Crocus albiflorus</i>), prha arnika (<i>Arnica montana</i>), všivec lesní (<i>Pedicularis sylvatica</i>). Celkem bylo zaznamenáno téměř 50 druhů rostlin, podrobný výčet je v tab. T2, plocha 6 a 7.	b
---	------	--	---

B. druhy

druh	stupeň ohrožení**	popis biotopu druhu v ZCHÚ a aktuální početnost nebo vitalita populace	kód předmětu ochrany*
šafrán bělokvětý (<i>Crocus albiflorus</i>)	EN	Populace šafránu bělokvětého se v památce i v jejím ochranném pásmu nachází v několika různých biotopech, a to v mezofilních ovsíkových loukách T1.1, ve vlhkých pcháčových loukách T1.5, ve střídavě vlhkých bezkolencových loukách T1.9, v podhorských a horských smilkových trávnících T2.3B, v rašelinných loukách R2.2 a také v rozvolněných sukcesních porostech X12A. Populace je vitální, nejčastější výskyt druhu je v pravidelně kosených porostech. V nekosených částech populace v posledních letech řídne, proto je potřeba kosení obnovit a zabránit tak hromadění stařiny i zarůstání dřevinou vegetací.	a
chřástal polní (<i>Crex crex</i>)	VU	Druh se pravidelně vyskytuje v rezervaci i na okolních loukách.	b

**stupeň ohrožení dle červených seznamů ČR:

1.8 Cíl ochrany

A. ekosystémy

ekosystém	cíl ochrany	indikátory cílového stavu
R2.2 Nevápnitá mechová slatiniště	Svahové rašeliniště je mírně ovlivněno změnou vodního režimu v minulosti. Rašeliniště je pravidelně koseno, prioritu má zachování populace šafránu bělokvětého a dalších chráněných druhů rostlin. Cílem je zachování druhově pestrého přírodního stanoviště, jeho přirozená druhová skladba bez invazních druhů rostlin, podpora přirozeného vodního režimu.	<ul style="list-style-type: none"> rozloha ekosystému (cca 0,7 ha) přítomnost charakteristických druhů rostlin přítomnost chráněných druhů rostlin, včetně šafránu bělokvětého bez invazních druhů rostlin přirozený vodní režim
T1.1 Mezofilní ovčíkové louky	Ovčíkové louky jsou biotopem s početnou populací šafránu bělokvětého, jehož ochrana má v PP prioritu. Cílem je zachování druhově pestrého společenstva, kde budou prostřednictvím pravidelného managementu zajištěny dobré podmínky pro přežití populace šafránu bělokvětého.	<ul style="list-style-type: none"> přítomnost charakteristických druhů rostlin početná populace šafránu bělokvětého úplná absence invazních druhů rostlin
T1.9 Střídavě vlhké bezkolencové louky	Bezkolencové louky jsou biotopem se spíše řidší populací šafránu bělokvětého, jehož ochrana má v PP prioritu. Cílem je zachování druhově pestrého společenstva, kde budou prostřednictvím pravidelného managementu zajištěny dobré podmínky pro přežití populace šafránu bělokvětého.	<ul style="list-style-type: none"> přítomnost charakteristických druhů rostlin zachování populace šafránu bělokvětého úplná absence invazních druhů rostlin
T2.3B Podhorské a horské smilkové trávníky bez výskytu jalovce obecného (<i>Juniperus communis</i>)	Smilkové trávníky jsou biotopem s početnou populací šafránu bělokvětého, jehož ochrana má v PP prioritu. Cílem je zachování druhově pestrého společenstva, kde budou prostřednictvím pravidelného managementu zajištěny dobré podmínky pro přežití populace šafránu bělokvětého i dalších chráněných druhů rostlin.	<ul style="list-style-type: none"> rozloha ekosystému (cca 0,22 ha) přítomnost charakteristických druhů rostlin přítomnost chráněných druhů rostlin, včetně šafránu bělokvětého bez invazních druhů rostlin

B. druhy

druh	cíl ochrany	indikátory cílového stavu
šafrán bělokvětý (<i>Crocus albiflorus</i>)	Zachování životaschopné populace šafránu bělokvětého	<ul style="list-style-type: none"> počet kvetoucích jedinců (minimálně 500)
chřástal polní (<i>Crex crex</i>)	Zachování biotopů vhodných pro pravidelný výskyt	<ul style="list-style-type: none"> pravidelný výskyt

2. Rozbor stavu zvláště chráněného území s ohledem na předmět ochrany

2.1 Popis území a charakteristika jeho přírodních poměrů

2.1.1 Stručný popis území a jeho přírodních poměrů

Přírodní památka Vyšný-Křišťanov se rozkládá na dvou mírných svazích vzdálených od sebe cca 0,5 km v nadmořské výšce 860-876 m. Obě části leží cca 1,5 km jihozápadně od obce Křišťanov. Na lokalitách se nacházejí luční prameniště, z nichž je voda sítí drobných kapilár odváděna do Tetřívčího potoka, který ústí do Blanice. Území je součástí vyhlášeného ochranného pásma NPP Blanice.

Podloží je tvořeno kyselými metamorfovanými horninami jednotvárné série moldanubika. Na většině plochy jsou podložní horniny překryty diluviálními, místy soliflukčními kamenitohlinitými sedimenty a hlinitými písky. Půdní pokryv tvoří pseudoglej typický a glej organozemní, na prameništích a vrchovištích i organozem. Podle klimatické rajonizace (QUITT 1971) patří území do chladné oblasti CH7. Z hlediska fytogeografického členění se PP Vyšný-Křišťanov nalézá v oreofytiku ve fytogeografickém okrese 88. Šumava a fytogeografickém podokrese 88 f. Želnavská hornatina (Skalický 1988). Podle Mapy potenciální přirozené vegetace ČR (Neuhäuslová et al. 1998) území spadá do oblasti květnatých bučin s kyčelnicí devítilistou (*Dentario enneaphylli-Fagetum*).

Přírodní památka se rozprostírá na bývalých zemědělských půdách. V současné době jsou obě plochy částečně koseny, část s prameništěm je neobhospodařovaná a pozvolna zarůstá sukcesí (vrby, břízy, smrky). Východní část přírodní památky tvoří na menší ploše také lesní pozemek. Památka byla vyhlášena především z důvodu ochrany šafránu bělokvětého. Z rozložení a hustoty současné populace je zřejmé, že druh lépe prosperuje na pravidelně obhospodařovaných plochách. V neobhospodařovaných částech populace slábne, druh se těžce vyrovnává s nahromaděnou stařinou. V menší lokalitě je populace šafránu likvidována vyrýváním cibulek černou zvěří.

2.1.2 Přehled zvláště chráněných a významných ohrožených druhů rostlin a živočichů

název druhu česky (latinsky)	kategorie podle vyhlášky č. 395/1992 Sb.	stupeň ohrožení	popis biotopu druhu, další poznámky
Rostliny			
dřípatka horská (<i>Soldanella montana</i>)	O	-	NDOP 2015, 2020, IP 2024, mapování 2023 - ojediněle, v lesním porostu
jetel kaštanový (<i>Trifolium spadiceum</i>)	-	ČS – C2t ČK – C2	NDOP 2019, IP 2024, mapování 2023 - ojediněle na bezkolencové a rašelinné louce
hadí mord nízký (<i>Scorzonera humilis</i>)	-	ČS – C4a ČK – C4	IP 2024, mapování 2023 - roztroušeně

kamzičník rakouský (<i>Doronicum austriacum</i>)	O	ČS – 4a ČK – C4	IP 2024
klikva bahenní (<i>Oxycoccus palustris</i>)	O	ČS – C3 ČK – C3	IP 2024, mapování 2023 – spíše ojedinele v rašelinné louce
mochna bahenní (<i>Potentilla palustris</i>)	-	ČS – 4a ČK – C3	NDOP 2019, IP 2024, mapování 2023 - roztroušeně na rašelinné a pcháčové louce
okrotice bílá (<i>Cephalanthera damasonium</i>)	O	ČS – 4a ČK – C3	IP2024 sukcesní světlina, 3 rostliny
oměj šalamounek (<i>Aconitum plicatum</i>)	O	ČS – C3 ČK – C3	IP 2024
ostřice Hartmanova (<i>Carex hartmanii</i>)	-	ČS – 4a ČK – C4	IP 2024
ostřice stinná (<i>Carex umbrosa</i>)	-	ČS – C3 ČK – C4	NDOP 2015, IP 2024
pleška stopkatá (<i>Willemetia stipitata</i>)	O	ČS – C3 ČK – C3	IP 2024, mapování 2023 - roztroušeně na rašelinné louce
prha arnika (<i>Arnica montana</i>)	O	ČS – C3 ČK – C3	NDOP 2019, IP 2024, mapování 2023 - roztroušeně na rašelinné i bezkolencové louce a ve smilkových trávnících
prstnatec Fuchsův (<i>Dactylorhiza fuchsii</i>)	O	ČS – 4a ČK – C4	NDOP 2018, 2019, mapování 2023 – 3 kvetoucí rostliny na rozhraní ovsíkové louky a sukcese
prstnatec májový (<i>Dactylorhiza majalis</i>)	O	ČS – C3 ČK – C3	IP 2024 rašelinná louka
rdest alpský (<i>Potamogeton alpinus</i>)	SO	ČS – C2b ČK – C2	NDOP 2004 Grulich, při mapování 2023 neověřen
šafrán bělokvětý (<i>Crocus albiflorus</i>)	SO	ČS – C2r ČK – C2	pravidelně dokládána stabilní populace stovek až tisíců jedinců od 70. let 20. století, v současnosti se dá odhadnout populace okolo tisíce jedinců v PP, mimo památku další cca 1000 jedinců
upolín nejvyšší (<i>Trollius altissimus</i>)	O	ČS – C3 ČK – C2	NDOP 2004 Grulich, při mapování 2023 neověřen
vemeník dvoulistý (<i>Platanthera bifolia</i>)	O	ČS – C3 ČK – C4	NDOP 2018, 2019, při mapování 2023 neověřen
vemeník zelenavý (<i>Platanthera chlorantha</i>)	O	ČS – C3 ČK – C3	IP 2024, mapování 2023 – asi tři desítky kvetoucích rostlin v rašelinné a ovsíkové louce, a také v rozptýlené sukcesi

vrba rozmarýnolistá (<i>Salix rosmarinifolia</i>)	-	ČS – C3 ČK – C3	IP 2024 – 5 trsů v sukcesní březině
všivec lesní (<i>Pedicularis sylvatica</i>)	SO	ČS – C2t ČK – C2	NDOP 2015, 2018, IP 2024, mapování 2023 - roztroušeně ve smilkových trávnících a na rašelinné louce
zvonečník černý (<i>Phyteuma nigrum</i>)	-	ČS – C3 ČK – C4	IP 2024, mapování 2023 - roztroušeně v ovsíkové louce
Živočichové			
Bezobratlí			
modrásek ušlechtilý (<i>Polyommatus amandus</i>)	-	ČS - NT	NDOP 2019
Obojživelníci:			
čolek horský (<i>Ichthyosaura alpestris</i>)	SO	ČS – VU	NDOP 2019 (3 jedinci)
ještěrka živorodá (<i>Zootoca vivipara</i>)	SO	ČS - NT	NDOP 2011
skokan hnědý (<i>Rana temporaria</i>)	-	ČS – VU, Příloha V	NDOP 2019, 2022, mapování 2023, hojný v tůňce v ploše 2
skokan štihlý (<i>Rana dalmatina</i>)	SO	ČS – NT, Příloha IV	NDOP 2019
Ptáci:			
bramborníček hnědý (<i>Saxicola rubetra</i>)	O	-	NDOP 2022
holub doupňák (<i>Columba oenas</i>)	SO	ČS – VU, Příloha I	NDOP 2022
chřástal polní (<i>Crex crex</i>)	SO	ČS - VU	2010, 2013, 2018, v PP i na okolních loukách, mapování 2023
krkavec velký (<i>Corvus corax</i>)	O	-	NDOP 2021
křepelka polní (<i>Coturnix coturnix</i>)	SO	ČS - NT	NDOP 2018
linduška luční (<i>Anthus pratensis</i>)	-	ČS - NT	NDOP 2021
skřivan lesní (<i>Lullula arborea</i>)	SO	ČS – EN, Příloha I	NDOP 2021
sluka lesní (<i>Scolopax rusticola</i>)	O	ČS - VU	NDOP 2018
řuhák obecný (<i>Lamius collurio</i>)	O	ČS – NT, Příloha I	NDOP 2019

Kategorie podle Vyhlášky 395/1992 Sb.: KO – kriticky ohrožený druh, SO – silně ohrožený druh, O – ohrožený druh.

Kategorie podle Červeného seznamu ČR, rostliny (GRULICH 2012): C1 – kriticky ohrožený druh, C2 – silně ohrožený druh, C3 – ohrožený druh, C4a – vzácnější taxony vyžadující pozornost; **obratlovci a bezobratlí (PLESNÍK et al. 2003, FARKAČ et al. 2005):** CR – Kriticky ohrožený; EN – ohrožený; VU – zranitelný; NT – téměř ohrožený; LN – málo dotčený.

Kategorie podle Červené knihy jižní části Čech (LEPŠÍ et al. 2013): C1 – kriticky ohrožený druh, C2 – silně ohrožený druh, C3 – ohrožený druh, C4a – vzácnější taxony vyžadující pozornost.

2.1.3 Výčet a popis významných přirozených disturbačních činitelů působících v území v minulosti a současnosti

a) abiotické disturbanční činitele

Nejsou známy.

b) biotické disturbanční činitele

Nepříznivý vliv na předmět ochrany rezervace šafrán bělokvětý má v posledních letech prase divoké. Na menší lokalitě způsobuje značnou destrukci travního pokryvu, kdy vyrývá cibulky šafránu a vyžírá je. Vhodným opatřením je snížení početnosti prasat v širším okolí rezervace.

2.2 Historie využívání území a zásadní pozitivní i negativní vlivy lidské činnosti v minulosti a současnosti

a) ochrana přírody

Chráněná krajinná oblast Šumava byla vyhlášena dne 27. 12. 1963. Nový zákon o ochraně přírody a krajiny z roku 1992 rozčlenil území chráněných krajinných oblastí do čtyř zón ochrany, přičemž přírodní památka Vyšný – Křišťanov se nachází v I. zóně odstupňované ochrany. Od roku 2004 je území součástí Ptačí oblasti Boletice a od roku 2005 je území součástí Evropsky významné lokality Šumava. Od roku 1989 bylo území chráněné jako přírodní výtvor, od roku 1992 pak jako přírodní památka.

b) zemědělství

První zmínka o osadě Vyšný (dříve Mísava, německy Miesau), která se rozkládala na svahu nad dnešní rezervací je v zakládacích listinách kláštera Zlatá Koruna z roku 1343. Lesní komplexy a vrchoviště v okolí byly odlesněny a zúrodněny, obyvatelstvo se živilo zemědělstvím a od 15. století zde byla sklářská huť. Před 2. světovou válkou žila v obci zhruba stovka lidí v 15 domech. Obyvatelstvo bylo německé, po ukončení války bylo odsunuto a následně byla v 70. letech minulého století vesnice srovnána se zemí. Před 2. světovou válkou byla plocha celé dnešní rezervace využívána jako extenzivní louky a pastviny, po odsunu německého obyvatelstva hospodařily na pozemcích státní statky. V souvislosti s intenzifikací zemědělství byly pozemky v okolí památky v roce 1985 odvodněny trubní drenáží. V této době byly sušší části v rezervaci koseny nebo občas přepaseny, zamokřené části byly patrně postupně ponechány přirozenému vývoji. Po vyhlášení přírodní památky, v době platnosti prvního plánu péče byla rezervace bezzásahová, pouze jeden krát za tuto dobu byly plochy se šafránem pokoseny a v roce 2001 došlo k částečnému odstranění sukcesních vrb.

Plán péče z let 2004-2013 vyhodnotil bezzásahový režim jako dlouhodobě neudržitelný z důvodu negativním dopadu na populaci šafránu bělokvětého, který jen přežívá. V důsledku hromadění a zakrytí stařinou, zastíněním vrbami a dalšími dřevinami by došlo k zániku populace druhu. V plánu péče je proto navrženo pravidelné kosení bezlesí a případné odstranění náletu dřevin.

Plán péče z let 2014-2023 udává, že plochy se šafránem jsou extenzivně koseny po 15. 7., hmota odvážena mimo chráněnou plochu. Plán péče navrhuje částečné kosení jeden krát ročně po 15. 7. a částečnou pastvu mezi 15. 7. a 30. 9.

V současné době je menší lokalita pravidelně kosena až na střední část, kde je silný prameništění vývěr a plocha je zarostlá vrbovými porosty. Druhou lokalitu je potřeba rozdělit na zhruba dvě části. Zhruba polovina je v současnosti zarostlá dřevinami, z toho část je lesní pozemek, část je sukcese na trvalém travním porostu. V rozvolněné části sukcesního porostu v návaznosti na plochu 1 bylo při mapování zaznamenáno několik desítek jedinců šafránu bělokvětého. Bezlesá část byla zhruba z poloviny extenzivně obhospodařovaná (kosená, případně přepasena), druhá část byla ponechána bez zásahu. V obhospodařovaných částech je populace šafránu stabilní, v neobhospodařované části došlo v posledních letech ke snížení početnosti druhu. Z tohoto důvodu byla v roce 2023 nekosená část ovsíkové louky a pcháčová louka pokoseny, stařina vyhrabána. Kosení je potřeba každoročně, později by stačilo ob rok, opakovat po celou dobu platnosti následného plánu péče a sledovat stav populace šafránu bělokvětého. Na celém bezlesí je potřeba pečlivě vyhrabávat stařinu a neponechávat v ploše zbytky pokosené hmoty. Zároveň je potřeba upravit používanou zemědělskou techniku aktuálnímu zamokření, aby ve vlhkých letech nedocházelo k rozježdění plochy, případně vynechávání kosení v místech s větším zamokřením. Pcháčová louka musí být kosena ručně.

Sukcesní část a lesní pozemek je negativně ovlivněn odvodněním v minulosti. V těchto plochách a v navazujících lesních porostech se nacházejí hluboké odvodňovací kanály, patrné jsou silné erozní tendence. Kanály jsou v současné době hluboké i 1,5 m. Celé toto území by bylo potřeba vhodným způsobem zrevitalizovat – tok zde pramenící vysunout k povrchu, kanály zahradit a zasypat. Případná revitalizace nebude mít nepříznivý vliv na předmět ochrany přírodní památky šafrán bělokvětý.

d) myslivost

Území je myslivecky využíváno, je součástí honitby Lesů ČR, s. p. Zbytiny – Křišťanov, číslo honitby Z3109109060. Dle vyhlášovací dokumentace není výkon práva myslivosti ochranou území dotčen, s výjimkou činností, které by ohrožily existenci chráněných druhů živočichů, dále se zakazuje zřizování umělého chovu zvěře, příkrmování spárkaté a drobné užitkové zvěře a výstavba mysliveckých zařízení s výjimkou posedů. Z hlediska ochrany populace šafránu bělokvětého je potřeba snížit počty divokých prasat v širším okolí přírodní památky.

e) rekreace a sport

Turistické ani sportovní využívání památky se nepředpokládá. Turisté vyhledávají lokalitu v době květu šafránů, toto však nemá žádný dopad na předměty ochrany.

2.3 Související plánovací dokumenty, správní akty a opatření obecné povahy

Schválený plán péče o CHKO Šumava (2012-2027).

Zákon 114/1992 Sb. ve znění pozdějších předpisů.

Nařízení vlády č. 19/2005, kterým se vymezuje Ptačí oblast Šumava, ze dne 15. 12. 2004.

Nařízení vlády č.132/2005 Sb., kterým se stanoví EVL, ze dne 22. 12. 2004.

Nařízení vlády č. 371/2009 Sb., kterým se mění nařízení vlády č.132/2005 Sb., kterým se stanoví národní seznam EVL, ve znění nařízení vlády č. 301/2007 Sb.

Nařízení vlády č. 318/2013, kterým se stanoví národní seznam EVL, ze dne 21. 8. 2013.

LHP – Lesy ČR, s.p., Lesní závod Boubín (platnost 1. 1. 2015 - 31. 12. 2024).

Územní plán obce Křišťanov.

2.4 Současný stav zvláště chráněného území a přehled dílčích ploch

2.4.1 Základní údaje o lesích na lesních pozemcích

Přírodní lesní oblast	13 – Šumava
Lesní hospodářský celek / zařizovací obvod	Lesy ČR, s. p., LHC 210000 Vimperk
Výměra LHC (zařizovacího obvodu) v ZCHÚ (ha)	0,6 ha
Období platnosti LHP (LHO)	1. 1. 2015 – 31. 12. 2024
Organizace lesního hospodářství	Lesní závod Boubín

Přílohy:

T1 – Popis lesních porostů a výčet plánovaných zásahů v nich

M3a – Mapa dílčích ploch a objektů – lesnická mapa obrysová

Přehled výměr a zastoupení souborů lesních typů

Přírodní lesní oblast: 13 - Šumava				
Soubor lesních typů (SLT)	Název SLT	Přirozená dřevinná skladba SLT	Výměra (ha)	Podíl (%)
6O	Svěží smrková jedlina	sm 1-5, jd 4-7, bk 1-3, oll +, os 0-+	0,13	24,5
6H	Hlinitá smrková bučina (oglejená)	sm 2-4, jd 2-4, bk 3-7, jv +-1, (js, jl)+	0,02	3,7
7G	Podmáčená jedlová smrčina	sm 7-9, jd +-2, náhorní bo 0-1, (břp, jř, oll) 0-+	0,38	71,8
Celkem			0,53	100

2.4.2 Základní údaje o plochách mimo lesní pozemky

Přílohy:

T2 - Popis nelesních dílčích ploch a objektů a výčet plánovaných zásahů v nich

M3b, c - Mapa dílčích ploch a objektů

M4a, b – Mapa biotopů – NATURA 2000 (mapa biotopů byla vyhotovena v roce 2020 pro účely plánu péče)

2.5 Souhrnné zhodnocení stavu předmětů ochrany, výsledků předchozí péče, dosavadních ochrannářských zásahů do území a závěry pro další postup

A. ekosystémy

ekosystém:	R2.2 Nevápnitá mechová slatiniště	
indikátory cílového stavu	aktuální hodnoty indikátorů a zhodnocení stavu a trendu vývoje ekosystému ve vztahu k provedené péči a působícím vlivům	
rozloha ekosystému (min. 0,7 ha)	Biotop se nyní nachází zhruba na ploše 0,69 ha na svahovém prameništi. Ekosystém je mírně negativně ovlivněný starým odvodněním. Rozšiřování ekosystému nelze vzhledem k přirozeným přírodním podmínkám očekávat. Stabilita ekosystému bude do značné míry záviset na dostatku srážek. Přechody k vlhkým pcháčovým loukám v některých částech plochy naznačují mírnou eutrofizaci.	
	stav:	dobrý
	trend vývoje:	setrvalý
- přítomnost charakteristických druhů rostlin - úplná absence invazních druhů rostlin	Druhové složení porostů je reprezentativní, druhová pestrost je poměrně vysoká, i když některé druhy patří spíše k biotopům T1.5 nebo T2.3B. V porostech nebyly zaznamenány invazní druhy rostlin. Plochu je potřeba pravidelně kosit.	
	stav:	dobrý
	trend vývoje:	setrvalý
přítomnost chráněných druhů rostlin, včetně šafránu bělokvětého	V ploše bylo zaznamenáno sedm chráněných druhů rostlin podle vyhlášky 395/1992 Sb. a další dva ohrožené druhy dle Červené knihy jižní části Čech. Šafrán bělokvětý se v ploše vyskytuje jen řídce, neboť rašelinné louky nejsou typickým stanovištěm druhu, který je vázán spíše na sušší typy luk (ovsíkové a trojštětové louky). Pro ostatní druhy jsou rašelinné louky více typickým stanovištěm, pro jejich zachování je potřeba plochu pravidelně kosit po odkvětu, tzn. od druhé poloviny července.	
	stav:	dobrý
	trend vývoje:	setrvalý
přirozený vodní režim	Vodní režim je mírně ovlivněn odvodněním v minulosti, odvodnění již není patrně zcela funkční, stav lokality se nezhoršuje.	
	stav:	zhoršený
	trend vývoje:	setrvalý

ekosystém:	T1.1 Mezofilní ovsíkové louky	
indikátory cílového stavu	aktuální hodnoty indikátorů a zhodnocení stavu a trendu vývoje ekosystému ve vztahu k provedené péči a působícím vlivům	
- přítomnost charakteristických druhů rostlin - úplná absence invazních druhů rostlin	Kosené části ovsíkových luk jsou relativně zachovalé, v nekosených částech je výrazně ochuzeno zastoupení bylin na úkor konkurenčně silnějších druhů trav. Místy je zjevný posun směrem k vlhkým pcháčovám loukám (terénní sníženiny, prameniště, pod patou svahu). V porostech nebyly zaznamenány invazní druhy rostlin. V neobhospodařované části je nutné obnovit kosení, obě části pak kosit od druhé poloviny července a dbát na to, aby v ploše nezůstávaly zbytky pokosené hmoty (ponechané zbytky stařiny, nebo pokosené hmoty jsou i v kosené části, především ve vlhčích partiích). Pravidelná seč přinese zlepšení druhové skladby a struktury porostu (především v nekosené části).	
	stav:	zhoršený (především nekosená část)
	trend vývoje:	setrvalý až zhoršující se
početná populace šafránu bělokvětého	Populace šafránu bělokvětého zde v posledních letech pozvolna klesá. Důvodem je nepochybně absence hospodaření v nekosené části, kde se nahromadilo velké množství stařiny a objevují se sukcesní trendy (nálet vrb). V posledních letech nebylo dostatečně kvalitně prováděno kosení v obhospodařované části, důvodem bylo patrně částečné zamokření plochy a tím pádem ztížené obhospodařování těžší zemědělskou technikou. Vzhledem k tomu, že ovsíkové louky jsou stěžejním přírodním stanovištěm pro výskyt šafránu, je potřeba důsledně dbát na dobře provedený management.	
	stav:	dobrý
	trend vývoje:	zhoršující se (především v nekosené části)

ekosystém:	T1.1 Střídavě vlhké bezkolencové louky	
indikátory cílového stavu	aktuální hodnoty indikátorů a zhodnocení stavu a trendu vývoje ekosystému ve vztahu k provedené péči a působícím vlivům	
- přítomnost charakteristických druhů rostlin - úplná absence invazních druhů rostlin	Druhové pestrost je poměrně vysoká, druhové složení ale není zcela reprezentativní (ovlivněno patrně systematickým odvodněním louky v OP památky). V porostech nebyly zaznamenány invazní druhy rostlin. Plochu je potřeba pravidelně kosit.	
	stav:	zhoršený (reprezentativnost porostu)
	trend vývoje:	setrvalý
zachování populace šafránu bělokvětého	Populace šafránu bělokvětého zde není příliš hojná (pravděpodobně ani v minulosti nebyla). Jižním směrem za hranicí rezervace se nacházejí sušší místa, kde je populace šafránu bohatší. Důležité je zachovat kosení, aby nedocházelo k hromadění stařiny či zarůstání dřevinami, ale plocha je asi příliš mokrá a nelze tak očekávat nárůst populace na tomto stanovišti.	
	stav:	dobrý
	trend vývoje:	setrvalý

ekosystém:	T2.3B Podhorské a horské smilkové trávníky bez výskytu jalovce obecného (<i>Juniperus communis</i>)		
indikátory cílového stavu	aktuální hodnoty indikátorů a zhodnocení stavu a trendu vývoje ekosystému ve vztahu k provedené péči a působícím vlivům		
rozloha ekosystému (min. 0,2 ha)	Biotop se nyní nachází zhruba na ploše 0,22 ha. Rozšiřování ekosystému nelze vzhledem k přirozeným přírodním podmínkám očekávat. Důležité pro stabilitu ekosystému je zachování pravidelného kosení. Část plochy 7 je narušena rytím prasat (zde je stav biotopu zhoršený).		
	stav:	dobrý	
	trend vývoje:	setrvalý	
- přítomnost charakteristických druhů rostlin - úplná absence invazních druhů rostlin	Druhovému složení porostů je reprezentativní, druhová pestrost je vysoká. V porostech nebyly zaznamenány invazní druhy rostlin. Plochu je potřeba pravidelně kosit.		
	stav:	dobrý	
	trend vývoje:	setrvalý	
přítomnost chráněných druhů rostlin, včetně šafránu bělokvětého	V ploše byly zaznamenány tři chráněné druhy rostlin podle vyhlášky 395/1992 Sb. Šafrán bělokvětý se v ploše vyskytuje roztroušeně až hojně, sušší typ luk šafránu vyhovuje. Na části plochy 7 je populace devastována rytím prasat (vyhledávají cibulky a žerou je). Pro jejich zachování je potřeba plochu pravidelně kosit.		
	stav:	zhoršený	
	trend vývoje:	setrvalý	

B. druhy

druh:	šafrán bělokvětý (<i>Crocus albiflorus</i>)		
indikátory cílového stavu	aktuální hodnoty indikátorů a zhodnocení stavu a trendu vývoje druhu ve vztahu k provedené péči a působícím vlivům		
počet kvetoucích jedinců (minimálně 500)	V současné době se pohybuje počet kvetoucích jedinců okolo tisíce (jedná se o odhad, nebylo provedeno sčítání). V posledních letech byl u větší plochy zaznamenán úbytek populace vlivem absence hospodaření v části rezervace – hromadění stařiny a počínající sukcese má negativní dopad na početnost v této části. Dalším problémem je snížení počtu jedinců v menší části rezervace vlivem vyrývání a vyžírání cibulek prasaty. V obou částech, se i za hranicemi rezervace nacházejí na kosených loukách bohaté populace šafránu bělokvětého (čítající odhadem další tisícovku jedinců). Pro zajištění stability populace v rezervaci je potřeba u větší části zajistit kosení na celém bezlesí a důkladné odklizení posečené biomasy tak, aby se nehromadila stařina, ani nedocházelo k sukcesním procesům. Zároveň by bylo potřeba snížit stavy divokých prasat v širším území.		
	stav:	dobrý	
	trend vývoje:	zhoršený	

druh:	chřástal polní (<i>Crex crex</i>)		
indikátory cílového stavu	aktuální hodnoty indikátorů a zhodnocení stavu a trendu vývoje druhu ve vztahu k provedené péči a působícím vlivům		
pravidelný výskyt	Chřástal polní vyhledává louky i sukcesní plochy v rezervaci i okolí		
	stav:	dobrý	
	trend vývoje:	setrvalý	

2.6 Stanovení prioritních zájmů ochrany území v případě jejich možné kolize

Na ploše PR se v době platnosti plánu péče nepředpokládá žádná kolize zájmů ochrany přírody.

3. Plán zásahů a opatření

3.1 Výčet, popis a lokalizace navrhovaných zásahů a opatření v ZCHÚ

3.1.1 Rámcové zásady péče o ekosystémy a jejich složky nebo zásady jejich jiného využívání

a) péče o lesní ekosystémy

Rámcová směrnice péče o lesní porosty na lesních pozemcích

Číslo směrnice	Kategorie lesa	Soubory lesních typů	Cílový předmět ochrany	
1	les zvláštního určení	6O, 6H, 7G		
Předpokládaná cílová druhová skladba dřevin				
SLT	Druhy dřevin a jejich orientační podíly v cílové druhové skladbě (%)			
6H	Přírozená obnova na bývalé zemědělské půdě, větší část plochy je zamokřená.			
6O	Dominantní dřevinu tvoří bříza bělokorá, dále smrk, ojediněle borovice. Ponechat			
7G	bez zásahu.			
Porostní typ A			Porostní typ B	
Smíšený				
Základní rozhodnutí				
Hospodářský způsob (forma)			Hospodářský způsob (forma)	
Dle lesního zákona a platného LHP				
Obmýtl		Obnovní doba	Obmýtl	Obnovní doba
160		50		
Dlouhodobý cíl péče o lesní porosty				
Přírozená druhová skladba				
Způsob obnovy a obnovní postup				
Preferovat přírozenou obnovu, dosazovat chybějící dřeviny přírozené druhové skladby, tzn. jedli a buk.				

Způsob zalesnění, stanovení druhů a procento melioračních a zpevňujících dřevin při obnově porostu		
Přirozená obnova + dosazování chybějících dřevin přirozené druhové skladby, což je v současnosti jedle a buk.		
Dřeviny uplatňované při zalesnění za použití umělé obnovy (%)		
SLT	druh dřeviny	komentář k způsobu použití dřeviny při umělé obnově
	buk, jedle	posílení zastoupení dřevin přirozené druhové skladby
Péče o nálety, nárosty a kultury a výchova porostů,		
Výchovné zásahy v souladu se schváleným LHP, podpora přirozené obnovy		
Opatření ochrany lesa včetně provádění nahodilých těžeb		
V případě napadení podkorním hmyzem možno provádět asanaci dle lesního zákona bez použití chemie.		
Poznámka		
Biocidy nelze použít (popř. jen na základě výjimky ze zák. 114/1992 Sb.). Přírodní památka a navazující lesní porosty jsou odvodněny hlubokými odvodňovacími kanály (1,5 m), výrazná eroze. Předpokládá se provedení revitalizačního opatření.		

b) péče o ekosystémy mimo lesní pozemky

Rámcová směrnice péče o ekosystémy mimo lesní pozemky

Ekosystém	R2.2 Nevápnité mechové slatiniště T1.1 Mezofilní ovsíkové louky T1.5 Vlhké pcháčové louky T1.9 Střídavě vlhké bezkolencové louky T2.3B Podhorské a horské smilkové trávníky
Typ managementu	kosení
Vhodný interval	po odkvětu chráněných druhů rostlin, tzn. od 15.7. (v souladu s LPIS, nebo dle nastavení managementu v PPK)
Minimální interval	každoročně
Prac. nástroj / hosp. zvíře	lehčí žací stroje, na mokré místech křovinořez nebo ručně vedená sekačka
Kalendář pro management	
Upřesňující podmínky	kosení musí být prováděnou takovou mechanizací, aby nedošlo k poškození povrchu či narušení vodního režimu vyjetými koleji

Ekosystém	Všechny biotopy v rezervaci: R2.2 Nevápnité mechové slatiniště T1.1 Mezofilní ovsíkové louky T1.5 Vlhké pcháčové louky T1.9 Střídavě vlhké bezkolencové louky T2.3B Podhorské a horské smilkové trávníky X12A Nálety pionýrských dřevin X9A – lesní pozemek
Typ managementu	Mechanická likvidace invazních druhů rostlin ručním vytrháváním
Vhodný interval	dle potřeby
Minimální interval	dle potřeby
Prac. nástroj / hosp. zvíře	ručně
Kalendář pro management	
Upřesňující podmínky	v případě výskytu invazních druhů rostlin

Ekosystém	X12A Nálety pionýrských dřevin
Typ managementu	asanace kůrovcových stromů v případě ohrožení okolních hospodářských lesů
Vhodný interval	dle potřeby
Minimální interval	dle potřeby
Prac. nástroj / hosp. zvíře	ručně pomocí motorových pil
Kalendář pro management	
Upřesňující podmínky	zásah bude proveden pouze v případě, že by výskyt lýkožrouta smrkového v rezervaci mohl ohrozit okolní hospodářské lesy, hmota po odkornění zůstane na místě k zetlení

Ekosystém	X12A Nálety pionýrských dřevin
Typ managementu	revitalizace
Vhodný interval	během platnosti plánu péče
Minimální interval	jednorázově
Prac. nástroj / hosp. zvíře	dle projektové dokumentace
Kalendář pro management	
Upřesňující podmínky	Sukcesní část a lesní pozemek je negativně ovlivněn odvodněním v minulosti. V těchto plochách a v navazujících lesních porostech se nacházejí hluboké odvodňovací kanály, patrné jsou silné erozní tendence. Kanály jsou v současné době hluboké i 1,5 m. Celé toto území je potřeba vhodným způsobem zrevitalizovat – tok zde pramenící vysunout k povrchu, kanály zahradit a zasypat.

c) péče o populace a biotopy rostlin a hub

Předmětem ochrany přírodní památky je šafrán bělokvětý. Jedná se o konkurenčně slabší druh, který vyžaduje pravidelný management, jak dokládá stav populace v přírodní památce a jejím okolí. V pravidelně obhospodařovaných plochách je populace stabilní. Část, ve které byl po vyhlášení přírodní památky nastolen bezzásahový režim, zarůstá sukcesí, je zde nahromaděno značné množství stařiny a v posledních pěti letech byl registrován výrazný

pokles kvetoucích jedinců. Z toho jednoznačně vyplývá nutnost pravidelného extenzivního obhospodařování, nejlépe kosení. Pro narušení drnu je možné i extenzivní podzimní přepasení, ale jen jako druhý zásah, nejprve je potřeba vždy plochu pokosit. Nastavené termíny v LPISu i v PPK (zásah po 15. 7.) zcela vyhovují a berou ohled i na výskyt dalších chráněných druhů rostlin v památce (umožňují jejich vysemenění).

d) péče o populace a biotopy živočichů

Péči o předmět ochrany chrástala polního není třeba blíže specifikovat. Ochrana spočívá v péči o ekosystémy a zajištění klidu v území.

3.1.2 Podrobný výčet navrhovaných zásahů a činností v území

a) lesy na lesních pozemcích

Příloha:

T1 - Popis nelesních dílčích ploch a výčet plánovaných zásahů v nich

M3a - Mapa dílčích ploch a objektů – lesnická mapa obrysová

b) ekosystémy mimo lesní pozemky

Příloha:

T2 - Popis nelesních dílčích ploch a výčet plánovaných zásahů v nich

M3b, M3c - Mapa dílčích ploch a objektů

3.2 Zásady hospodářského nebo jiného využívání ochranného pásma včetně návrhu zásahů a přehledu činností

Hospodaření na lesním pozemku musí být v souladu se schváleným LHP. Doporučena je podpora přirozeného druhového složení, podporovat přirozené zmlazení, v případě potřeby využít dosadbu dřevin přirozené druhové skladby.

3.3 Zaměření a vyznačení území v terénu

Obvod PP je značen pruhovým značením podle § 13, odst. 4 Vyhlášky č. 395/1992 Sb. a tabulemi s malým znakem České republiky. Značení je nutné obnovit dvakrát za 10 let. Území bylo zaměřeno, není potřeba.

3.4 Návrhy potřebných administrativně-správních opatření v území

a) vyhlášovací dokumentace

Bez návrhu.

b) návrhy potřebných správních rozhodnutí o výjimkách, povoleních nebo souhlasech

V případě realizace revitalizačních opatření bude potřeba vydat nezbytné správní akty (výjimky podle zákona 114/1992 Sb.).

c) ostatní

Bez návrhu.

3.5 Návrhy na regulaci rekreačního a sportovního využívání území veřejností

Regulovat rekreační a sportovní využívání území není potřeba.

3.6 Návrhy na vzdělávací a osvětové využití území

Nepředpokládá se využití území pro vzdělávání veřejnosti.

3.7 Návrhy na průzkum či výzkum a monitoring předmětu ochrany území

Doporučuje se vyhotovit průzkum těchto skupin: mechy. Uvedené průzkumy jsou plánovány v rámci projektu „Monitoring a mapování vybraných druhů rostlin a živočichů a inventarizace maloplošných zvláště chráněných území v národně významných územích v České republice“ (projekt Agentury ochrany přírody a krajiny ČR, 2016).

4. Závěrečné údaje

4.1 Předpokládané orientační náklady hrazené orgánem ochrany přírody podle jednotlivých zásahů (druhů činností)

Druh zásahu (činnost)	Odhad množství (např. plochy)	Četnost zásahu za období plánu péče	Orientační náklady za období platnosti plánu péče (Kč)
pásové červené značení na stromech nebo kůlech v délce 2 800 m (1,50 Kč/1 m)	obvod 4 600 m	2 krát	5 200,-
tabulového značení (hraničníky)		21 krát	9 000,-
kosení		10 krát	400 000,-
N á k l a d y c e l k e m (Kč)			414 200,-

4.2 Použité podklady a zdroje informací

Anonymus (2013): Plán péče o CHKO Šumava na období 2012–2027. – Ms. [uloženo na: Správa NP Šumava, Vimperk]

ANONYMUS: (2013): Plán péče o PP Vyšný - Křišťanov na období 2014–2023. – Ms. [uloženo na: Správa NP Šumava, Horní Planá]

CULEK M. [ed.] et al. (1996): Biogeografické členění České republiky. – Enigma, Praha.

GRULICH V. (2012): Red list of vascular plants of the Czech Republic: 3rd edition. – Preslia, 84: 631–645.

CHYTRÝ M. (eds.) (2011): Vegetace České republiky 3, Vodní a mokřadní vegetace. Academia, Praha.

CHYTRÝ M. (eds.) (2010): Vegetace České republiky 1, Travinná a keříčková vegetace. Academia, Praha.

CHYTRÝ M., KUČERA T., KOČÍ M., GRULICH V. et LUSTYK P. [eds] (2010): Katalog biotopů České republiky. – 2. vydání, Agentura ochrany přírody a krajiny ČR, Praha.

KAREŠOVÁ P. (2024): Botanický inventarizační průzkum Přírodní památky Vyšný-Křišťanov. Flora. Závěrečná zpráva k projektu Monitoring a mapování vybraných druhů rostlin a živočichů a inventarizace maloplošných zvláště chráněných území v národně významných územích v České republice. AOPK ČR.

KAREŠOVÁ P. (2024): Botanický inventarizační průzkum Přírodní památky Vyšný-Křišťanov. Fytocenologie. Závěrečná zpráva k projektu Monitoring a mapování vybraných druhů rostlin a živočichů a inventarizace maloplošných zvláště chráněných území v národně významných územích v České republice. AOPK ČR.

- LEPŠÍ P., LEPŠÍ M., BOUBLÍK K., ŠTECH M. et HANS V. [eds] (2013): Červená kniha květeny jižní části Čech. – Jihočeské muzeum v Českých Budějovicích.
- MÍCHAL I. a PETŘÍČEK V. [eds] (1999): Péče o chráněná území II. – Agentura ochrany přírody a krajiny ČR, Praha.
- NEUHÄUSLOVÁ Z., BLAŽKOVÁ D., GRULICH V., HUSOVÁ M., CHYTRÝ M., JENÍK J., JIRÁSEK J., KOLBEK J., KROPÁČ Z., LOŽEK V., MORAVEC J., PRACH K., RYBNÍČEK K., RYBNÍČKOVÁ E. et SÁDLO J. (1998): Mapa potenciální přirozené vegetace České republiky. – Academia, Praha.
- PLESNÍK J., HANZAL V. & BREJŠKOVÁ L. [eds] (2003): Červený seznam ohrožených druhů České republiky. Obratlovci. – Příroda, Praha, 22: 1–184.
- SKALICKÝ V. (1988): Regionálně fytogeografické členění. – In: HEJNÝ S. et SLAVÍK B. [eds], Květena České republiky 1: 103–121, Academia, Praha.
- Vyhláška MŽP ČR č. 395/1992 Sb., kterou se provádějí některá ustanovení Zákona ČNR č. 114/1992 Sb. [v platném znění].
- Vyhláška č. 45/2018 Sb., o plánech péče, zásadách péče a podkladech k vyhlásování, evidenci a označování chráněných území.
- WIMMER J.. (2014): Plán péče o PP Spáleniště na období 2014-2023. – Ms. [uloženo na: Správa NP Šumava, pracoviště Horní Planá]
- Zákon ČNR č. 114/1992 Sb., o ochraně přírody a krajiny [v platném znění].

www.archivnimapy.cuzk.cz
www.eagri.cz
<http://nahlizeniidokn.cuzk.cz>
www.nature.cz
www.geoportal.uhul.cz
www.geoportal.npsumava.cz

4.3 Seznam používaných zkratk

AOPK ČR – Agentura ochrany přírody a krajiny České republiky
 EVL – Evropsky významná lokalita
 CHKO – chráněná krajinná oblast
 IUCN – Světový svaz ochrany přírody
 KN – katastr nemovitostí
 MŽP – ministerstvo životního prostředí
 NDOP – nálezová databáze ochrany přírody
 OP – ochranné pásmo
 PO – ptačí oblast
 ZCHÚ – zvláště chráněné území

4.4. Podklady pro plán péče zpracoval

Správa NP Šumava
 Ing. Pavlína Hakrová, Ph.D.

Plán péče není dílem autorským, ale úředním podle § 3 písm. a) zákona č. 121/2000 Sb. (autorský zákon).

5. Přílohy

Tabulky: Příloha T1 - **Popis lesních porostů a výčet plánovaných zásahů v nich**

Příloha T2 - **Popis nelesních dílčích ploch a objektů a výčet plánovaných zásahů v nich**

Mapy: Příloha M1a - **Orientační mapa s vyznačením území (širší okolí)**

Příloha M1b - **Orientační mapa s vyznačením území (bezprostřední okolí)**

Příloha M2a, b - **Katastrální mapa se zákresem ZCHÚ a jeho ochranného pásma**

Příloha M3a - **Mapa dílčích ploch a objektů** – lesnická mapa obrysová

Příloha M3b, c - **Mapa dílčích ploch a objektů** – bezlesí i lesní porosty

Příloha M4a, b – **Mapa biotopů – NATURA 2000**

Vrstvy: Příloha V1 - **Digitální grafické znázornění průběhu hranic dílčích ploch**

Fotografie: Příloha F1 – **Vybraná fotodokumentace**

Protokol o způsobu vypořádání připomínek, kterým se zároveň plán péče schvaluje

Příloha T1 – Popis lesních porostů a výčet plánovaných zásahů v nich
– zastoupení dřevin převzato z platného LHP

označení JPRL/dílčí plochy	část JPRL/dílčí plochy	výměra (ha)	číslo rámcové směrnice/porostní typ	dřeviny	zastoupení dřevin (%)	stupeň přirozenosti	doporučený zásah	naléhavost	Poznámka (další charakteristika, významné druhy atd.)
	367G7	0,6	smíšený	BR	90	4	v souladu s LHP, v případě potřeby dosazovat dřeviny přirozené druhové skladby – jedlí bělokorou a buk lesní	3	rozvolněný porost spontánně vzniklý na bývalých zemědělských půdách
				SM	9				
				BO	1				

T2- Popis nelesních dílčích ploch a objektů a výčet plánovaných zásahů v nich

označení dílčí plochy	výměra (ha)	stručný popis charakteru plochy nebo objektu a dlouhodobý cíl péče	doporučený zásah	naléhavost	termín provedení	interval provádění
1	0,984	<p>Mezofilní ovsíková louka T1.1, ve vlhkých částech s přechody k vlhkým pcháčovým loukám T1.5, v lesním okraji přechody ke smilkovým trávníkům T2.3B. Větší část je kosená a druhově pestřejší. V nekosené části (v návaznosti na dílčí plochu dvě) bylinné druhy mizí, převládají konkurenčně silnější druhy trav. V nekosené, ale i ve vlhčí nepravidelně kosené části začínají růst vrby (vrba ušatá). Plocha je ovlivněna stále funkčním odvodněním z minulosti.</p> <p><u>Složení porostu:</u> trávy - psárka luční (<i>Alopecurus pratensis</i>), lipnice luční (<i>Poa pratensis</i>), srha říznačka (<i>Dactylis glomerata</i>), tomka vonná (<i>Anthoxanthum odoratum</i>), ovsíř pýřitý (<i>Avenula pubescens</i>), psineček obecný (<i>Agrostis capillaris</i>), ovsík vyvýšený (<i>Arrhenatherum elatius</i>), medyněk měkký (<i>Holcus mollis</i>), kostřava ovčí (<i>Festuca ovina</i>), třeslice prostřední (<i>Briza media</i>), smilka tuhá (<i>Nardus stricta</i>), trojštět žlutavý (<i>Trisetum flavescens</i>), bika ladní (<i>Luzula campestris</i>), sítina rozkladitá (<i>Juncus effusus</i>), sítina klubkatá (<i>Juncus conglomeratus</i>), ostřice kulkonosná (<i>Carex pilulifera</i>).</p> <p><u>Byliny</u> – pcháč různolistý (<i>Cirsium heterophyllum</i>), jetel plazivý (<i>Trifolium repens</i>), jetel luční (<i>Trifolium pratense</i>), jitrocel kopinatý (<i>Plantago lanceolata</i>), bedrník větší (<i>Pimpinella major</i>), rozrazil rezekvítek (<i>Veronica chamaedrys</i>), krvavec toten (<i>Sanguisorba officinalis</i>), hrachor luční (<i>Lathyrus pratensis</i>), bršlice koží noha (<i>Aegopodium podagraria</i>), kerblík lesní (<i>Anthriscus sylvestris</i>), třezalka skvrnitá (<i>Hypericum maculatum</i>), rdesno hadí kořen (<i>Bistorta major</i>), kontryhel (<i>Alchemilla</i> sp.), pryskyřník prudký (<i>Ranunculus acris</i>), šťovík kyselý (<i>Rumex acetosa</i>), zvonek rozkladitý (<i>Campanula patula</i>), kohoutek luční (<i>Lychnis flos-cuculi</i>), vikev setá (<i>Vicia sativa</i>), vikev ptačí (<i>Vicia cracca</i>), štirovník růžkatý (<i>Lotus corniculatus</i>), kopretina irkutská (<i>Leucanthemum ircutianum</i>), pupava bezlodyžná (<i>Carlina acaulis</i>), mochna nátržník (<i>Potentilla erecta</i>), škarda dvouletá (<i>Crepis biennis</i>), vítod obecný (<i>Polygala vulgaris</i>), přeslička lesní (<i>Equisetum sylvaticum</i>), kopřiva dvoudomá (<i>Urtica dioica</i>), ostružiník maliník (<i>Rubus idaeus</i>), ptačinec trávovitý (<i>Stellaria graminea</i>), černohlávek obecný (<i>Prunella vulgaris</i>), čertkus luční (<i>Succisa pratensis</i>), děhel lesní (<i>Angelica sylvestris</i>), silenka dvoudomá (<i>Silene dioica</i>), vrbina obecná (<i>Lysimachia vulgaris</i>), kakost luční (<i>Geranium pratense</i>), bolševník větší (<i>Heracleum sphondylium</i>), svízel bílý (<i>Galium album</i>), sasanka hajní (<i>Anemone nemorosa</i>).</p> <p><u>Druhy chráněné a vzácnější</u> – šafrán bělokvětý (<i>Crocus albiflorus</i>) nižší sta kusů především v kosené části, prstnatec Fuchsův (<i>Dactylorhiza fuchsii</i>) 3 ks, vemeník zelenavý (<i>Platanthera chlorantha</i>) 8 ks, hadí mord nízký (<i>Scorzonera humilis</i>), zvonečník černý (<i>Phyteuma nigrum</i>) roztroušeně.</p>	dle LPIS (kosení), nekosenou část začít kosit	1	červen – až srpen	každoročně

2	0,8328	<p>Nekosené vlhké pcháčové louky T1.5 zvolna zarůstající sukcesí. Porost je poměrně druhově pestrý, bez výrazných dominant. Roztroušené keřové a stromové patro je tvořeno především vrbou ušatou, břízou bělokorou, bezem černým, krušinou olšovou, ojediněle borovicí lesní a smrkem. Z důvodů ochrany populace šafránu bělokvětého (<i>Crocus albiflorus</i>) je nutné plochu pravidelně kosit – dochází k postupnému zarůstání dřevinami a hromadění stařiny, šafrán z plochy mizí. Přes plochu vede odvodňovací stoka, přesto je hladina spodní vody dostatečná a vegetace zachovalá.</p> <p><u>Složení: trávy</u> – psárka luční (<i>Alopecurus pratensis</i>), lipnice obecná (<i>Poa trivialis</i>), medyněk vlnatý (<i>Holcus lanatus</i>), ostřice obecná (<i>Carex nigra</i>), ostřice zobánkatá (<i>Carex rostrata</i>), ostřice třeslicovitá (<i>Carex brizoides</i>), ostřice prosová (<i>Carex panicea</i>), suchopýr úzkolistý (<i>Eriophorum angustifolium</i>), metlice trsnatá (<i>Deschampsia cespitosa</i>), bezkolenec modrý (<i>Molinia caerulea</i>), sítina rozkladitá (<i>Juncus effusus</i>), sítina klubkatá (<i>Juncus conglomeratus</i>), skřipina lesní (<i>Scirpus sylvaticus</i>), orobínek širokolistý (<i>Typha latifolia</i>), chrastice rákosovitá (<i>Phalaris arundinacea</i>), třtina křovištní (<i>Calamagrostis epigejos</i>), srha říznačka (<i>Dactylis glomerata</i>), ovsíř pýřitý (<i>Avenula pubescens</i>).</p> <p><u>Byliny</u> – pcháč různolistý (<i>Cirsium heterophyllum</i>), pcháč bahenní (<i>Cirsium palustre</i>), pcháč zelinný (<i>Cirsium oleraceum</i>), děhel lesní (<i>Angelica sylvestris</i>), blatouch bahenní (<i>Caltha palustris</i>), vrbina obecná (<i>Lysimachia vulgaris</i>), kuklík potoční (<i>Geum rivale</i>), tužebník jilmový (<i>Filipendula ulmaria</i>), máta rolní (<i>Mentha arvensis</i>), svízel slatinný (<i>Galium uliginosum</i>), hrachor luční (<i>Lathyrus pratensis</i>), mochna nátržník (<i>Potentilla erecta</i>), krvavec toten (<i>Sanguisorba officinalis</i>), šťovík kyselý (<i>Rumex acetosa</i>), pryskyřník plazivý (<i>Ranunculus repens</i>), pryskyřník zlatožlutý (<i>Ranunculus auricomus</i>), kohoutek luční (<i>Lychnis flos-cuculi</i>), škarda bahenní (<i>Crepis paludosa</i>), karbínec evropský (<i>Lycopus europeus</i>), přeslička poříční (<i>Equisetum fluviatile</i>), přeslička lesní (<i>Equisetum sylvaticum</i>), starček potoční (<i>Tephrosia crispa</i>), krabilice chlupatá (<i>Chaerophyllum hirsutum</i>), rdesno hadí kořen (<i>Bistorta major</i>), ostružník maliník (<i>Rubus idaeus</i>), kakost lesní (<i>Geranium sylvaticum</i>), kerblík lesní (<i>Anthriscus sylvestris</i>), bolševník větší (<i>Heracleum sphondylium</i>), kopřiva dvoudomá (<i>Urtica dioica</i>), vikev ptačí (<i>Vicia cracca</i>), konopice dvouklaná (<i>Galeopsis bifida</i>), zběhovec plazivý (<i>Ajuga reptans</i>), sasanka hajní (<i>Anemone nemorosa</i>), pomněnka bahenní (<i>Myosotis palustris</i>), bedrník větší (<i>Pimpinella major</i>), zběhovec plazivý (<i>Ajuga reptans</i>), silenka dvoudomá (<i>Silene dioica</i>), ptačinec mokřadní (<i>Stellaria alsine</i>), rozrazil rezekvítek (<i>Veronica chamaedrys</i>).</p> <p><u>Druhy chráněné a vzácnější</u> – šafrán bělokvětý (<i>Crocus albiflorus</i>) roztroušeně, oměj šalamounek (<i>Aconitum plicatum</i>) ojediněle, zábělník bahenní (<i>Comarum palustre</i>) ojediněle, skokan hnědý (<i>Rana temporaria</i>) hojně.</p> <p>V nejsevernější části této plochy se nachází podlouhlá tůň (cca 20-30 m). V jarním období se zde pravidelně rozmnožuje skokan hnědý. V okraji tůně běžné druhy vlhkých pcháčových luk (viz popis), z dalších druhů zblochan vodní (<i>Glyceria maxima</i>), ostřice šedavá (<i>Carex canescens</i>), rozrazil potoční (<i>Veronica beccabunga</i>), hvězdoš 25 (<i>Callitriche palustris</i>) a okřehek menší (<i>Lemna minor</i>).</p>	<p>kosení bezlesé části (cca 80% plochy), podpora populace šafránu bělokvětého</p>	1	červen - září	každoročně nebo ob rok
---	--------	--	--	---	---------------	------------------------

3	1,7850	<p>Plocha pozvolna zarůstající sukcesí X12A. V této části se nacházejí až dva metry hluboké odvodňovací kanály, plochy by bylo vhodné zrevitalizovat. Střídají se sušší části s vlhčími, prameniště.</p> <p><u>Složení</u> – ve stromovém patře převládá bříza bělokora (<i>Betula pendula</i>), dále smrk obecný (<i>Picea abies</i>), topol osika (<i>Populus tremula</i>), v keřovém patře jeřáb ptačí (<i>Sorbus aucuparia</i>), smrk obecný (<i>Picea abies</i>), topol osika (<i>Populus tremula</i>), růže šípková (<i>Rosa canina</i>), lýkovec jedovatý (<i>Daphne mezereum</i>).</p> <p>V bylinném patře srha říznačka (<i>Dactylis glomerata</i>), kostřava červená (<i>Festuca rubra</i>), metlice trsnatá (<i>Deschampsia cespitosa</i>), lipnice obecná (<i>Poa trivialis</i>), ostřice třeslicovitá (<i>Carex brizoides</i>), třtina chloupkatá (<i>Calamagrostis villosa</i>), metlička křivolaká (<i>Avenella flexuosa</i>), sítina rozkladitá (<i>Juncus effusus</i>), sasanka hajní (<i>Anemone nemorosa</i>), přeslička lesní (<i>Equisetum sylvaticum</i>), pcháč různolistý (<i>Cirsium heterophyllum</i>), blatouch bahenní (<i>Caltha palustris</i>), kohoutek luční (<i>Lychnis flos-cuculi</i>), rdesno hadí kořen (<i>Bistorta major</i>), bedrník větší (<i>Pimpinella major</i>), krabilice chlupatá (<i>Chaerophyllum hirsutum</i>), řeřišnice hořká (<i>Cardamine amara</i>), starček potoční (<i>Tephrosia crispa</i>), starček Fuchsův (<i>Senecio ovatus</i>), pcháč zelinný (<i>Cirsium oleraceum</i>), pcháč bahenní (<i>Cirsium palustre</i>), kuklík potoční (<i>Geum rivale</i>), škarda dvouletá (<i>Crepis biennis</i>), pižmovka mošusová (<i>Adoxa moschatellina</i>), tužebník jilmový (<i>Filipendula ulmaria</i>), kerblík lesní (<i>Anthriscus sylvestris</i>), silenka dvoudomá (<i>Silene dioica</i>), podbělice alpská (<i>Homogyne alpina</i>), kopřiva dvoudomá (<i>Urtica dioica</i>), mokřýš střídavolistý (<i>Chrysosplenium alternifolium</i>), podběl obecný (<i>Tussilago farfara</i>), zběhovec plazivý (<i>Ajuga reptans</i>), papratka samice (<i>Athyrium filix-femina</i>), kuklík městský (<i>Geum urbanum</i>), pstroček dvoulistý (<i>Maianthemum bifolium</i>), ostružiník maliník (<i>Rubus idaeus</i>).</p> <p><u>Druhy chráněné a vzácnější</u> – šafrán bělokvětý (<i>Crocus albiflorus</i>) roztroušeně, vemeník zelenavý (<i>Platanthera chlorantha</i>) cca 15 ks.</p>	revitalizace toku a odvodňovacích per, současné zahloubení až 1,5 m, eroze	1	není omezeno	jednorázově
---	--------	--	--	---	--------------	-------------

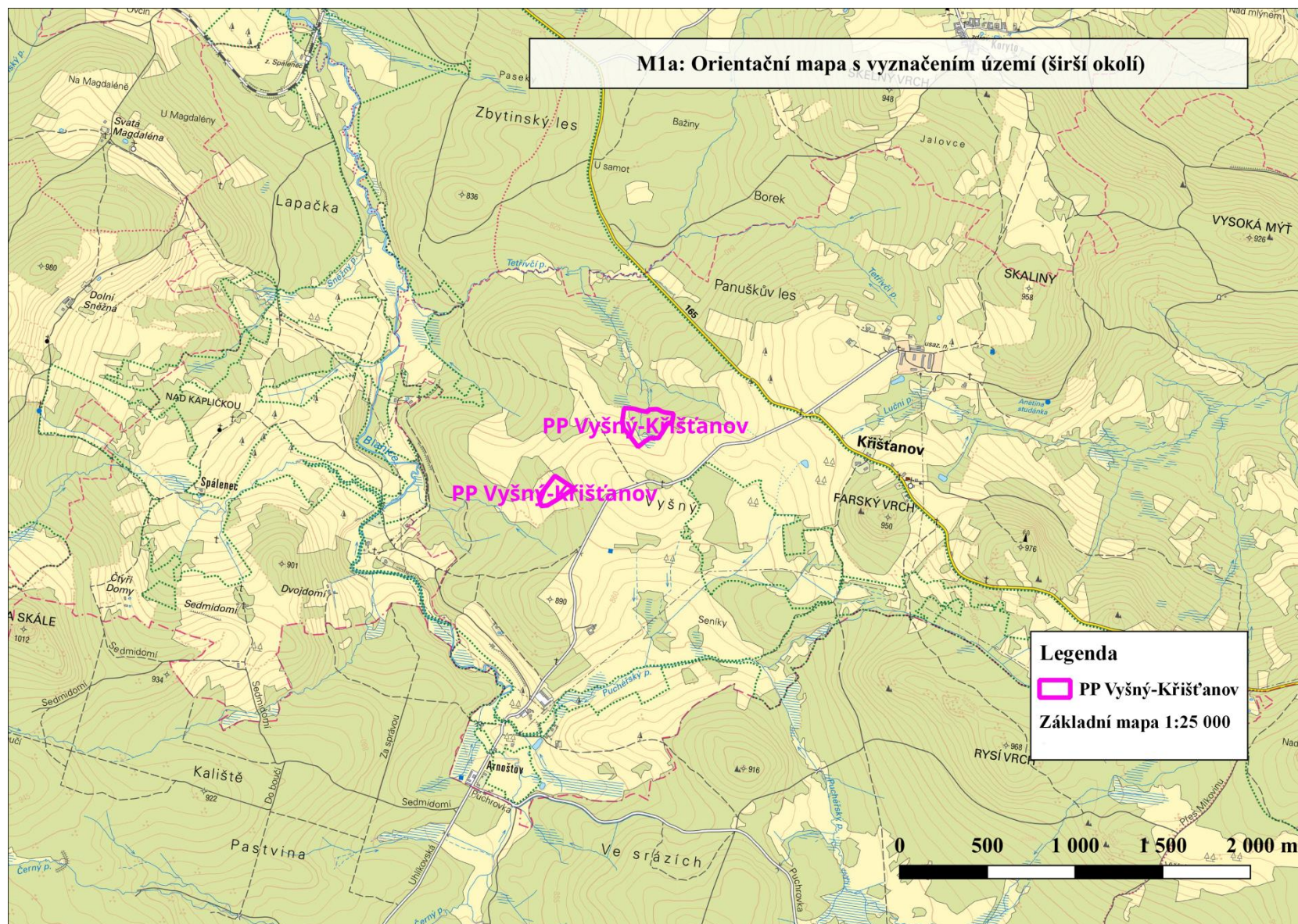
4	0,5307	<p>Lesní pozemek – porost 367G7. Porost vznikl pravděpodobně spontánně na bývalých zemědělských půdách. V této části se nacházejí hluboké odvodňovací kanály, plochy by bylo vhodné zrevitalizovat. Střídají se sušší části praktický bez podrostu (smrkové) s vlhčími – prameniště (smrko-březové).</p> <p><u>Složení</u> – dominují bříza bělokorá (<i>Betula pendula</i>) a smrk obecný (<i>Picea abies</i>) zhruba v poměru 60:40, ojediněle borovice lesní (<i>Pinus sylvestris</i>) a topol osika (<i>Populus tremula</i>). V podrostu semenáčky buku lesního (<i>Fagus sylvatica</i>), smrku obecného (<i>Picea abies</i>), topolu osiky (<i>Populus tremula</i>), javoru klenu (<i>Acer pseudoplatanus</i>) a lísky obecné (<i>Corylus avellana</i>).</p> <p>V bylinném patře třtina chloupkatá (<i>Calamagrostis villosa</i>), starček Fuchsův (<i>Senecio ovatus</i>), pcháč různolistý (<i>Cirsium heterophyllum</i>), brusnice borůvka (<i>Vaccinium myrtillus</i>), šťavel kyselý (<i>Oxalis acetosella</i>), kerblík lesní (<i>Anthriscus sylvestris</i>), kuklík městský (<i>Geum urbanum</i>), kopřiva dvoudomá (<i>Urtica dioica</i>), podběl obecný (<i>Tussilago farfara</i>), blatouch bahenní (<i>Caltha palustris</i>), metlice trsnatá (<i>Deschampsia cespitosa</i>), starček potoční (<i>Tephrosia crispa</i>), řeřišnice hořká (<i>Cardamine amara</i>).</p> <p><u>Druhy chráněné a vzácnější</u> – dřípatka horská (<i>Soldanella montana</i>) spíše ojediněle.</p>	zásahy dle schváleného LHP	dle LHP	dle LHP	dle LHP
5	0,1790	Sukcese v okraji rezervace (X12A). Složení: smrk obecný (<i>Picea abies</i>), vrba ušatá (<i>Salix aurita</i>), bříza bělokorá (<i>Betula pendula</i>), jeřáb ptačí (<i>Sorbus aucuparia</i>).	bez zásahu	-	-	-

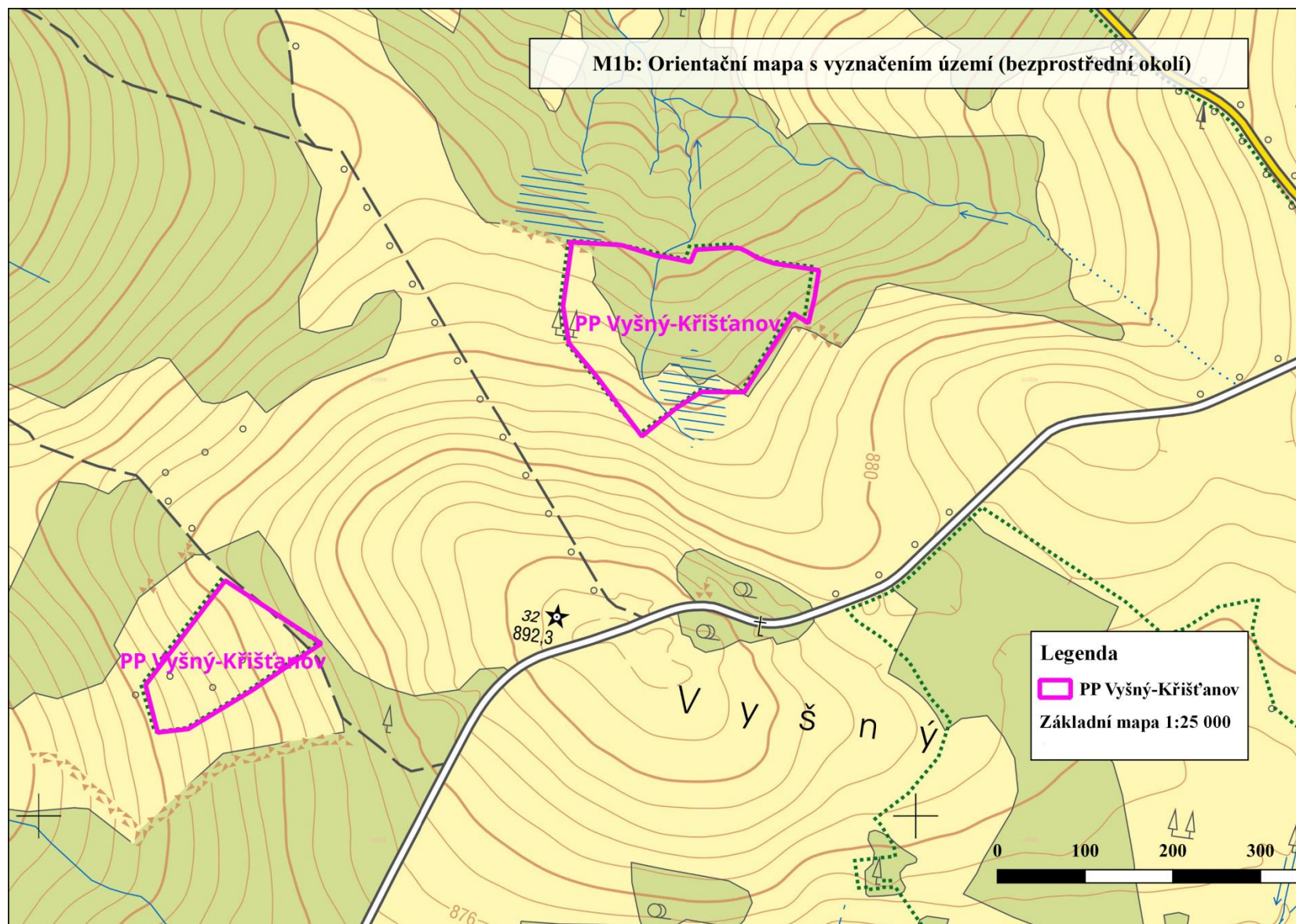
6	0,0998	<p>Druhově velice pestré společenstvo Podhorských a horských smilkových trávníků T2.3B. Plocha je pravidelně kosena.</p> <p><u>Složení: trávy</u> - dominuje kostřava červená (<i>Festuca rubra</i>), hojná je i třeslice prostřední (<i>Briza media</i>), dále kostřava ovčí (<i>Festuca ovina</i>), ovsíř pýřitý (<i>Avenula pubescens</i>), medyněk vlnatý (<i>Holcus lanatus</i>), tomka vonná (<i>Anthoxanthum odoratum</i>), srha říznačka (<i>Dactylis glomerata</i>), lipnice luční (<i>Poa pratensis</i>), psineček obecný (<i>Agrostis capillaris</i>), smilka tuhá (<i>Nardus stricta</i>) a trojzubec poléhavý (<i>Danthonia decumbens</i>), bika ladní (<i>Luzula campestris</i>), ostřice kulonosná (<i>Carex pilulifera</i>).</p> <p><u>Byliny</u> – hojně pupava bezlodyžná (<i>Carlina acaulis</i>), dále kokrhel větší (<i>Rhinanthus major</i>), bedrník větší (<i>Pimpinella major</i>), pryskyřník prudký (<i>Ranunculus acris</i>), jitrocel kopinatý (<i>Plantago lanceolata</i>), jetel luční (<i>Trifolium pratense</i>), jetel plazivý (<i>Trifolium repens</i>), mochna nátržník (<i>Potentilla erecta</i>), vítod obecný (<i>Polygala vulgaris</i>), štirovník růžkatý (<i>Lotus corniculatus</i>), rozrazil rezevitek (<i>Veronica chamaedrys</i>), kopretina irkutská (<i>Leucanthemum ircutianum</i>), bedrník obecný (<i>Pimpinella saxifraga</i>), vikev ptačí (<i>Vicia cracca</i>), kohoutek luční (<i>Lychnis flos-cuculi</i>), kontryhel pastvinný (<i>Alchemilla monticola</i>), rožec rolní (<i>Cerastium arvense</i>), třezalka skvrnitá (<i>Hypericum maculatum</i>), zvonek rozkladitý (<i>Campanula patula</i>), rozrazil lékařský (<i>Veronica officinalis</i>), černohlávek obecný (<i>Prunella vulgaris</i>), přeslička lesní (<i>Equisetum sylvaticum</i>), kozí brada luční (<i>Tragopogon pratensis</i>), rozrazil douškolistý (<i>Veronica serpyllifolia</i>), svízel nízký (<i>Galium pumilum</i>), chrastavec rolní (<i>Knautia arvensis</i>), devaterník velkokvětý (<i>Helianthemum grandiflorum</i>), máchelka srstnatá (<i>Leontodon hispidus</i>).</p> <p><u>Druhy chráněné a vzácnější</u> – šafrán bělokvětý (<i>Crocus albiflorus</i>) hojně, prha arnika (<i>Arnica montana</i>) několik trsů, všivec lesní (<i>Pedicularis sylvatica</i>) roztroušeně.</p>	kosení	1	15. 7. – 30. 9.	každoročně
---	--------	--	--------	---	-----------------	------------

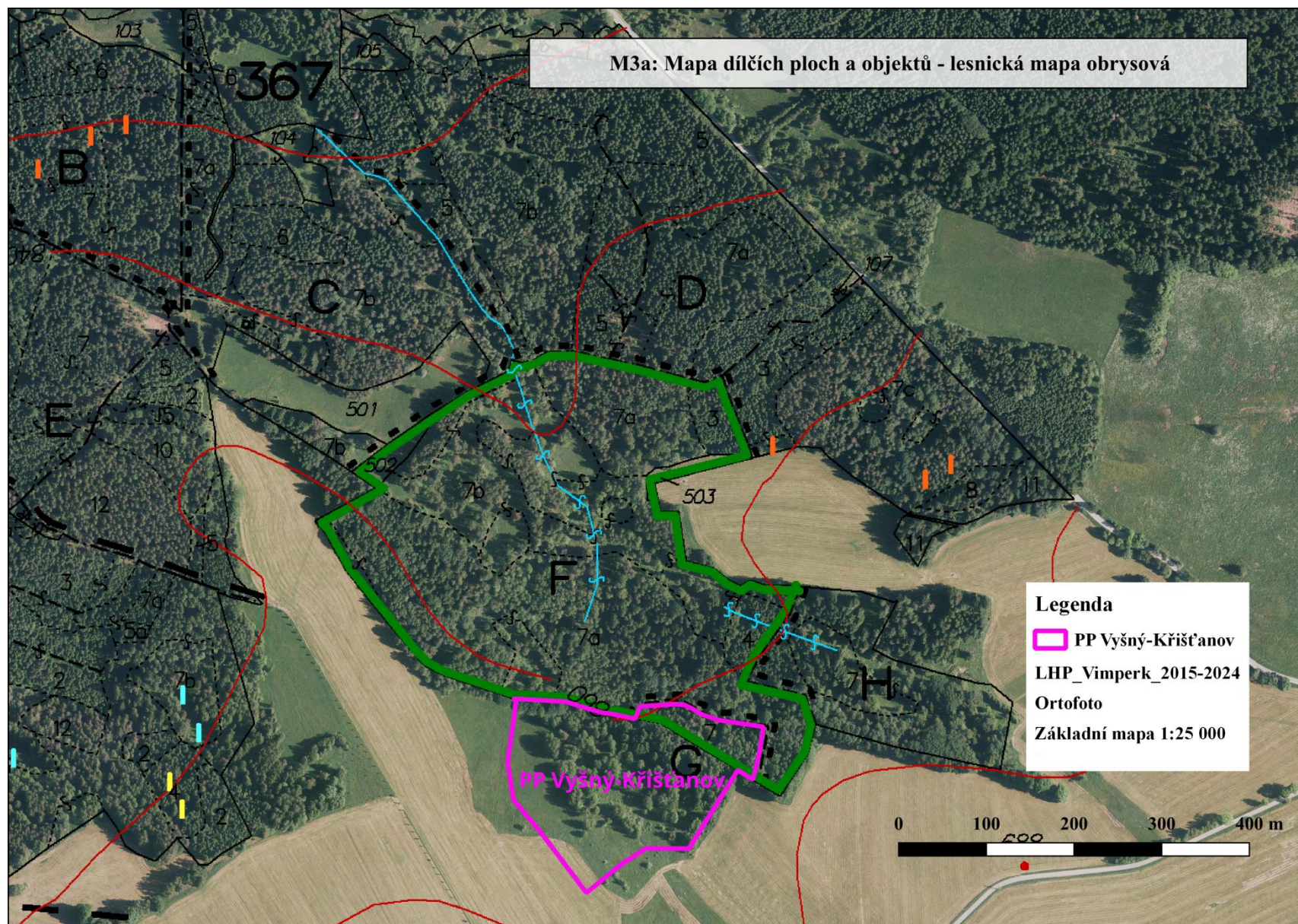
7	0,1252	<p>Pravidelně kosené Podhorské a horské smilkové trávníky T2.3B. Plocha je silně rozryta od prasat.</p> <p><u>Složení:</u> trávy – kostřava červená (<i>Festuca rubra</i>), medyněk vlnatý (<i>Holcus lanatus</i>), třeslice prostřední (<i>Briza media</i>), pohánka hřebenitá (<i>Cynosurus cristatus</i>), tomka vonná (<i>Anthoxanthum odoratum</i>), ostřice zaječí (<i>Carex leporina</i>).</p> <p><u>Byliny</u> – kopretina irkutská (<i>Leucanthemum ircutianum</i>), zvonek rozkladitý (<i>Campanula patula</i>), pcháč různolistý (<i>Cirsium heterophyllum</i>), štírovník růžkatý (<i>Lotus corniculatus</i>), bolševník větší (<i>Heracleum sphondylium</i>), jitrocel kopinatý (<i>Plantago lanceolata</i>), kokrhel menší (<i>Rhinanthus minor</i>), pryskyřník prudký (<i>Ranunculus acris</i>), třezalka skvrnitá (<i>Hypericum maculatum</i>), jetel luční (<i>Trifolium pratense</i>), jetel plazivý (<i>Trifolium repens</i>), rožec rolní (<i>Cerastium arvense</i>), svízel nízký (<i>Galium pumilum</i>), šťovík kyselý (<i>Rumex acetosa</i>), hvozdík kropenatý (<i>Dianthus deltoides</i>), chrastavec rolní (<i>Knautia arvensis</i>).</p> <p><u>Druhy chráněné a vzácnější</u> – šafrán bělokvětý (<i>Crocus albiflorus</i>) roztroušeně.</p>	kosení	1	15. 7. – 30. 9.	každoročně
8	0,3046	<p>Mokřadní vrby K1. Porost tvoří vrba ušatá (<i>Salix aurita</i>), ojediněle smrk obecný (<i>Picea abies</i>). V bylinném patře druhy vlhkých pcháčových a rašelinných luk, např. metlice trsnatá (<i>Deschampsia cespitosa</i>), bezkolenec modrý (<i>Molinia caerulea</i>), medyněk vlnatý (<i>Holcus lanatus</i>), suchopýr úzkolistý (<i>Eriophorum angustifolium</i>), ostřice obecná (<i>Carex nigra</i>), blatouch bahenní (<i>Caltha palustris</i>), děhel lesní (<i>Angelica sylvestris</i>), pcháč bahenní (<i>Cirsium palustre</i>), přeslička lesní (<i>Equisetum sylvaticum</i>) aj.</p>	bez zásahu	-	-	-

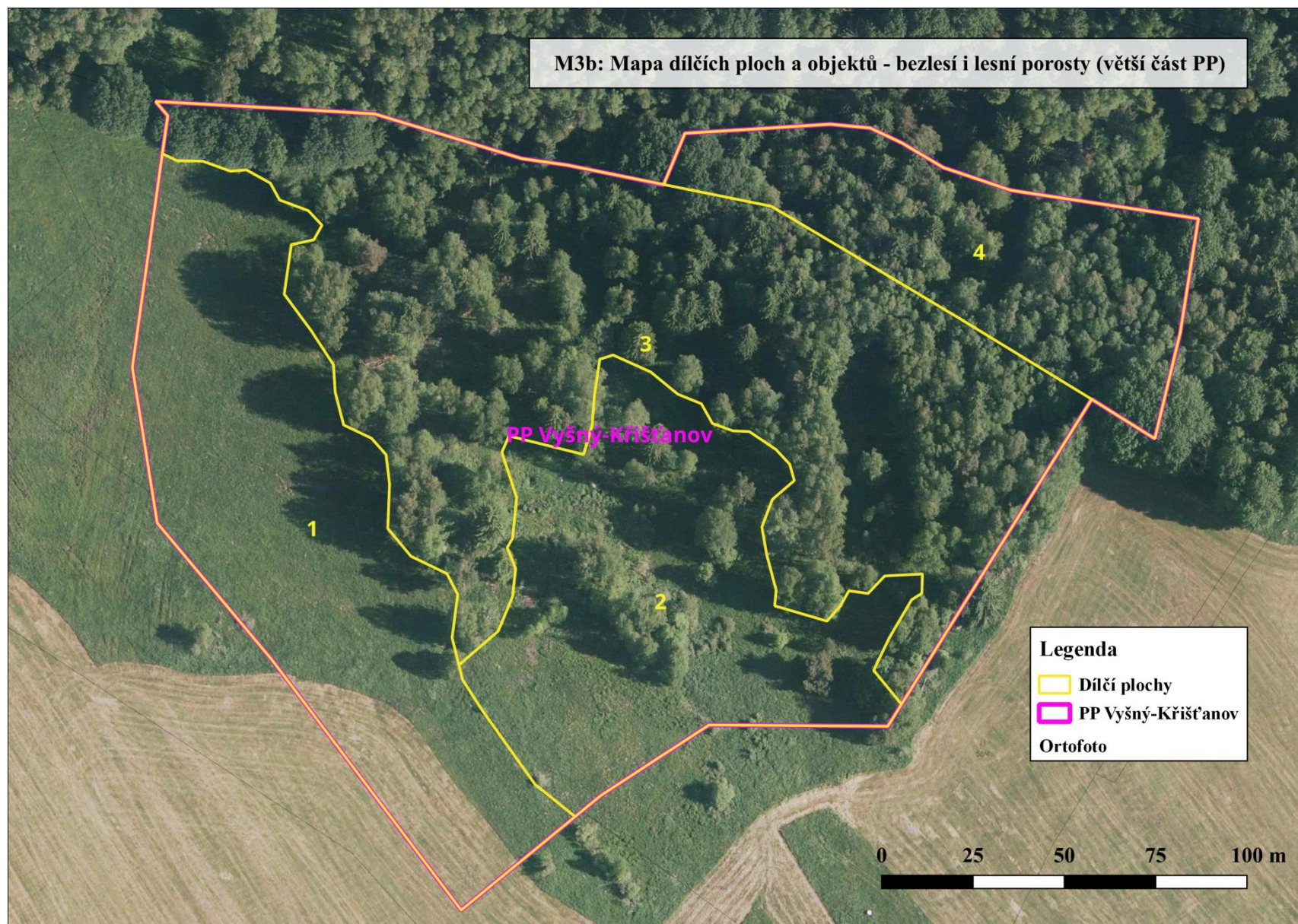
9	0,6882	<p>Druhově pestré společenstvo rašelinných luk R2.2, v některých částech přechody k biotopu vlhkých pcháčových luk T1.5, na vyvýšeninách k smilkovým trávníkům T2.3B. V okrajové části v návaznosti na plochu 7 je plocha rozryta od prasat. Mechové patro má zhruba 50% pokryvnost, krom různých mechorostů se ojediněle vyskytuje také rašeliník. Větší část plochy je pravidelně kosena.</p> <p><u>Složení: trávy</u> – velmi hojně ostřice ježatá (<i>Carex echinata</i>), hojný je i medyněk vlnatý (<i>Holcus lanatus</i>), dále ostřice obecná (<i>Carex nigra</i>), ostřice prosová (<i>Carex panicea</i>), ostřice bledavá (<i>Carex pallescens</i>), ostřice Hartmanova (<i>Carex hartmanii</i>), třeslice prostřední (<i>Briza media</i>), metlice trsnatá (<i>Deschampsia cespitosa</i>), pohánka hřebenitá (<i>Cynosurus cristatus</i>), kostřava ovčí (<i>Festuca ovina</i>), tomka vonná (<i>Anthoxanthum odoratum</i>), kostřava červená (<i>Festuca rubra</i>), ovsíř pýřitý (<i>Avenula pubescens</i>), smilka tuhá (<i>Nardus stricta</i>), bezkolenec modrý (<i>Molinia caerulea</i>), sítina niťovitá (<i>Juncus filiformis</i>), sítina cibulkatá (<i>Juncus bulbosus</i>), sítina rozkladitá (<i>Juncus effusus</i>), sítina klubkatá (<i>Juncus conglomeratus</i>), suchopýr úzkolistý (<i>Eriophorum angustifolium</i>).</p> <p><u>Byliny</u> – děhel lesní (<i>Angelica sylvestris</i>), kohoutek luční (<i>Lychnis flos-cuculi</i>), pomněnka bahenní (<i>Myosotis palustris</i>), jetel luční (<i>Trifolium pratense</i>), pcháč bahenní (<i>Cirsium palustre</i>), pryskyřník plamének (<i>Ranunculus flammula</i>), jetel plazivý (<i>Trifolium repens</i>), pryskyřník prudký (<i>Ranunculus acris</i>), mochna nátržník (<i>Potentilla erecta</i>), blatouch bahenní (<i>Caltha palustris</i>), kozlík dvoudomý (<i>Valeriana dioica</i>), čertkus luční (<i>Succisa pratensis</i>), kokrhel menší (<i>Rhinanthus minor</i>), vítod obecný (<i>Polygala vulgaris</i>), pcháč různolistý (<i>Cirsium heterophyllum</i>), brusnice brusinka (<i>Vaccinium vitis-idaea</i>), hrachor luční (<i>Lathyrus pratensis</i>), starček potoční (<i>Tephrosia crispa</i>), rdesno hadí kořen (<i>Bistorta major</i>), pryskyřník plazivý (<i>Ranunculus repens</i>), šťovík kyselý (<i>Rumex acetosa</i>), černohlávek obecný (<i>Prunella vulgaris</i>).</p> <p><u>Druhy chráněné a vzácnější</u> – šafrán bělokvětý (<i>Crocus albiflorus</i>) řídce, prha arnika (<i>Arnica montana</i>) několik trsů, pleška stopkatá (<i>Willemetia stipitata</i>) roztroušeně, všivec lesní (<i>Pedicularis sylvatica</i>) roztroušeně, vemeník zelenavý (<i>Platanthera chlorantha</i>) 6 kvetoucích rostlin, zábělník bahenní (<i>Comarum palustre</i>) roztroušeně, jetel kaštanový (<i>Trifolium spadiceum</i>) ojediněle, klikva bahenní (<i>Oxycoccus palustris</i>) spíše ojediněle, prstnatec májový (<i>Dactylorhiza majalis</i>) ojediněle, krušík široolistý (<i>Epipactis helleborine</i>) ojediněle.</p>	kosení	1	15. 7. – 30. 9.	každoročně
---	--------	--	--------	---	-----------------	------------

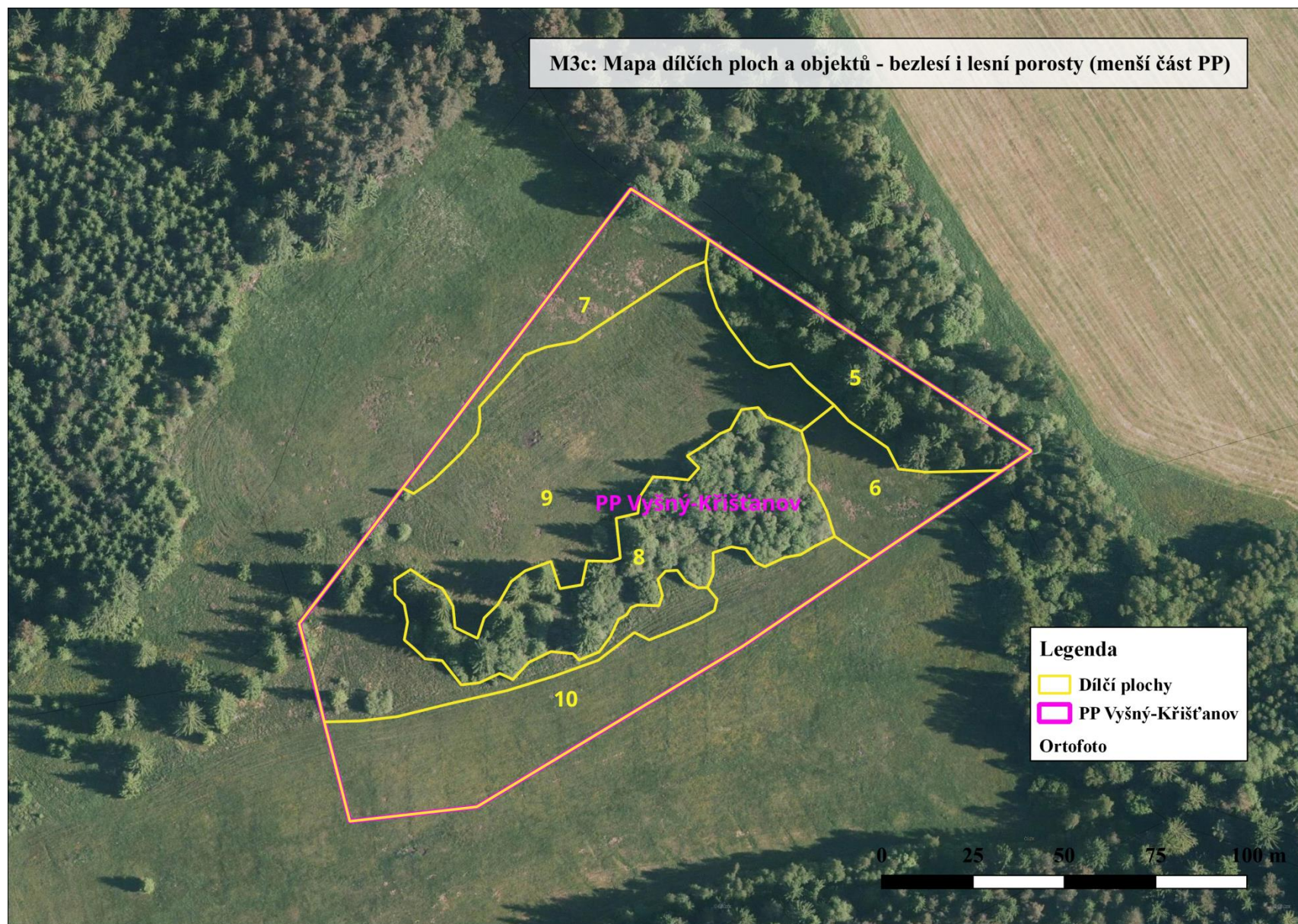
10	0,3166	<p>Střídavě vlhké bezkolencové louky T1.9, ve vlhčích místech s přechody k vlhkým pcháčovým loukám T1.5, místy rovněž přechody ke smilkovým trávníkům T2.3B. Mechové patro do 20% pokryvnosti.</p> <p><u>Složení: trávy</u> – medyněk vlnatý (<i>Holcus lanatus</i>), kostřava červená (<i>Festuca rubra</i>), třeslice prostřední (<i>Briza media</i>), tomka vonná (<i>Anthoxanthum odoratum</i>), kostřava ovčí (<i>Festuca ovina</i>), lipnice luční (<i>Poa pratensis</i>), bezkoleneček modrý (<i>Molinia caerulea</i>), metlice trsnatá (<i>Deschampsia cespitosa</i>), pohánka hřebenitá (<i>Cynosurus cristatus</i>), ostřice obecná (<i>Carex nigra</i>), ostřice zaječí (<i>Carex leporina</i>), sítina rozkladitá (<i>Juncus effusus</i>).</p> <p><u>Byliny</u> – jetel luční (<i>Trifolium pratense</i>), jetel plazivý (<i>Trifolium repens</i>), kokrhel menší (<i>Rhinanthus minor</i>), pryskyřník prudký (<i>Ranunculus acris</i>), kozlík dvoudomý (<i>Valeriana dioica</i>), kohoutek luční (<i>Lychnis flos-cuculi</i>), pcháček bahenní (<i>Cirsium palustre</i>), blatouch bahenní (<i>Caltha palustris</i>), třezalka skvrnitá (<i>Hypericum maculatum</i>), děhel lesní (<i>Angelica sylvestris</i>), mochna nátržník (<i>Potentilla erecta</i>), zvonek rozkladitý (<i>Campanula patula</i>), štirovník růžkatý (<i>Lotus corniculatus</i>), pomněnka bahenní (<i>Myosotis palustris</i>), čertkus luční (<i>Succisa pratensis</i>), pryskyřník plamének (<i>Ranunculus flammula</i>), vikev ptačí (<i>Vicia cracca</i>), máchelka srstnatá (<i>Leontodon hispidus</i>).</p> <p><u>Druhy chráněné a vzácnější</u> – šafrán bělokvětý (<i>Crocus albiflorus</i>) ojediněle, prha arnika (<i>Arnica montana</i>) ojediněle, jetel kaštanový (<i>Trifolium spadiceum</i>) roztroušeně.</p>	kosení	1	15. 7. – 30. 9.	každoročně
----	--------	---	--------	---	-----------------	------------

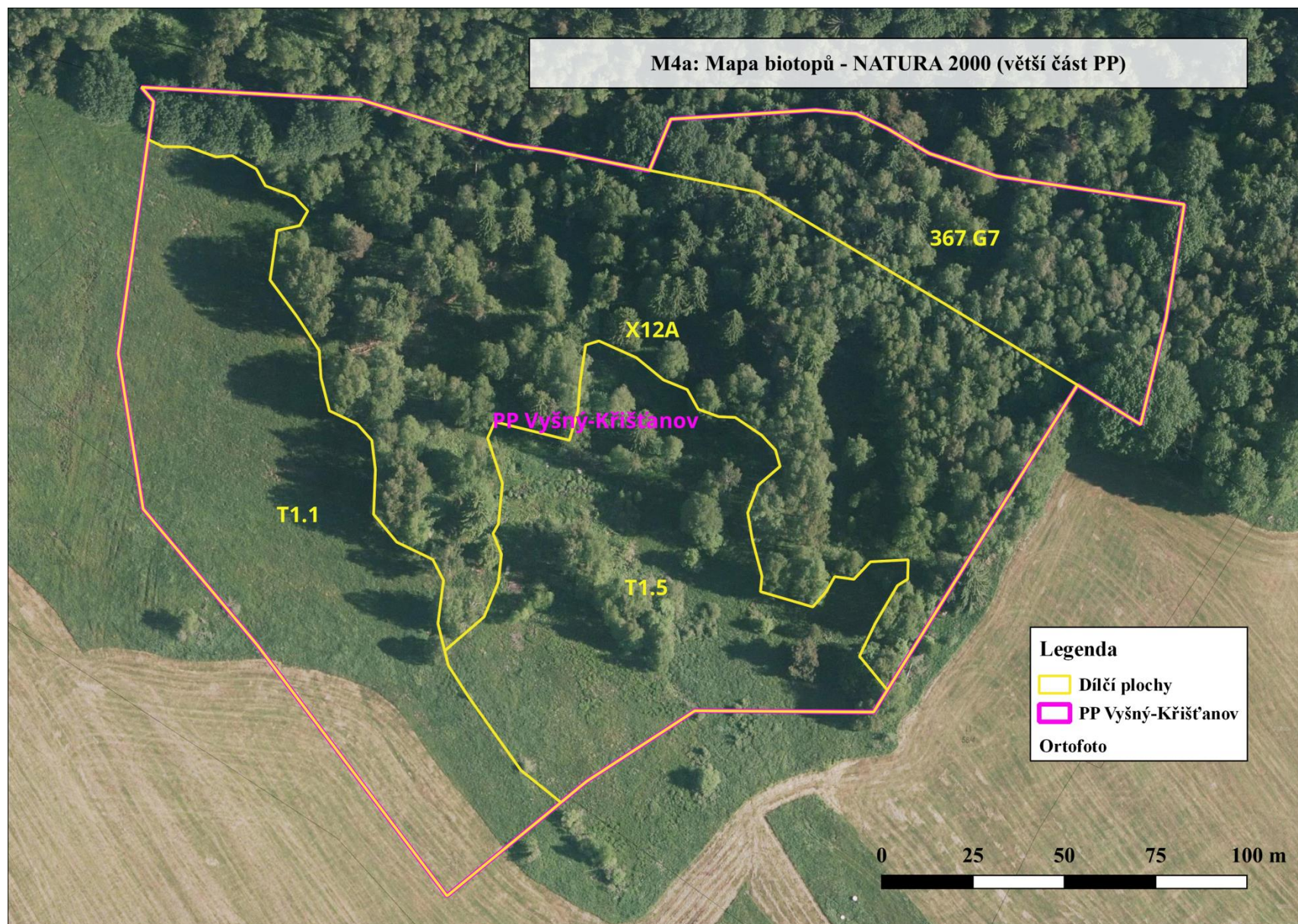


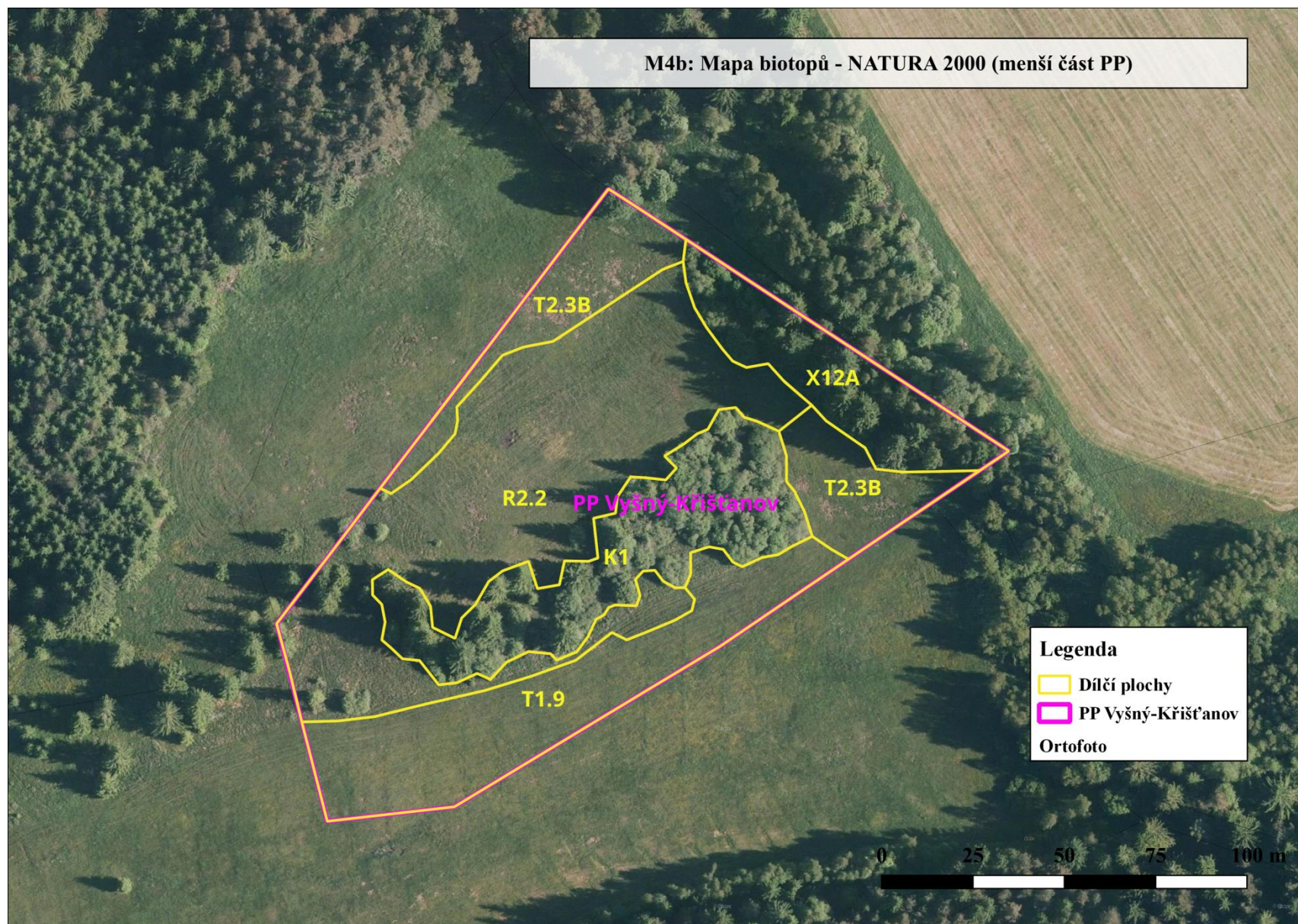












Fotodokumentace

1. Celkový pohled na PP a populaci šafránu bělokvětého (2016)



2. Šafrán bělokvětý (2016)



3. Šafrán bělokvětý (2016)



4. Fialová varianta šafránu bělokvětého (2023)



5. Hromadění stařiny v nekosené části památky (2018)



6. Nahromadění stařiny v nekosené části památky – úbytek šafránu bělokvětého (2022)



7. Prasaty rozrytá louka s ojedinělými rostlinami šafránu bělokvětého (2023)



8. Likvidace lokality šafránu bělokvětého prasaty (2022)



9. Nekosená část přírodní památky – biotop T1.5 Vlhké pcháčové louky (duben 2023)



10. Nekosená část přírodní památky – biotop T1.5 Vlhké pcháčové louky (červen 2023)



11. Nevápnitá mechová slatiniště R2.2 s převládající ostřicí ježatou (2023)



12. Střídavě vlhké bezkolencové louky T1.9 (2023)



13. Smilkové trávníky horských a podhorských poloh (2023)



14. Smilkové trávníky horských a podhorských poloh (2023)



15. Nálety pionýrských dřevin X12A – sukcesní část (2023)



16. Luční prameniště (2023)



17. Samovolně vzniklý smrkový porost na lesním pozemku (2023)



18. Samovolně vzniklý březový porost na prameništi na lesním pozemku (2023)



19. Mokřýš střídavolistý na prameništi v sukcesní části (2016)



20. Vajíčka skokana hnědého v tůni (2023)



21. Lýkovec jedovatý roztroušeně roste v sukcesní části památky (2018)



22. Detail květu lýkovce jedovatého



23. Zahloubení toku v památce i mimo ni, eroze (2016)



24. Odvodňovací kanály (2023), část navazující na PP

