

Krajský úřad Olomouckého kraje
Odbor životního prostředí a zemědělství
Jeremenkova 40a, 779 00 Olomouc

Č. j.: KUOK 34782/2024
Sp. Zn.: KÚOK/34771/2024/OŽPZ/7644
Vyřizuje: Mgr. Michaela Koucká
Tel.: 585 508 412
E-mail: m.koucka@olkraj.cz
datová schránka: qiabfmf
Počet listů: 2
Počet příloh: 2
Počet listů/svazků příloh: 2

Návrh na zrušení přírodní památky Píšťala a na nové vyhlášení přírodní památky Píšťala

Oznámení o návrhu na vyhlášení přírodní památky Píšťala

Olomoucký kraj, příslušný pro vydání nařízení o zřízení přírodní památky podle § 77a odst. 2 zákona č. 114/1992 Sb., o ochraně přírody a krajiny, ve znění pozdějších předpisů (dále zákon) prostřednictvím orgánu ochrany přírody **oznamuje** ve smyslu § 40 odst. 2 zákona návrh na vyhlášení zvláště chráněného území podle § 36 zákona - přírodní památky.

Název zvláště chráněného území: přírodní památka Píšťala

Kategorie zvláště chráněného území:

Zvláště chráněné území je navrhováno v kategorii přírodní památka (dále PP) podle § 36 zákona s názvem Píšťala. Za PP může orgán ochrany přírody vyhlásit přírodní útvar menší rozlohy, zejména geologický či geomorfologický útvar, naleziště vzácných nerostů nebo ohrožených druhů ve fragmentech ekosystémů, s regionálním ekologickým, vědeckým či estetickým významem, a to i takový, který vedle přírody formoval svou činností člověk (§ 36 odst. 1 zákona).

Předmět ochrany v PP:

Předmětem ochrany jsou vrcholové skály, dokumentující přirozené zvětrávání a formování terénních tvarů v žulovském granodioritu a dále acidofilní bučiny a významné druhy mechorostů.

Cíl ochrany PP:

Dlouhodobým cílem ochrany je zachování hodnotných lesních společenstev, popř. zlepšení jejich stavu vhodným způsobem managementu, ochrana biodiverzity území na úrovni chráněných a významných druhů rostlin a mechorostů a zachování specifických geologických jevů.

Územní vymezení PP:

PP Píšťala se nachází v Olomouckém kraji, v katastrálním území (619922) Černá Voda

Číslo parcely podle KN	Číslo parcely podle PK nebo jiných evidencí	Druh pozemku podle KN	Způsob využití pozemku podle KN	Výměra parcely celková podle KN (m²)	Výměra parcely v ZCHÚ (m²)
1683		lesní pozemek		996	996
3395		lesní pozemek		4580	4580
3397		lesní pozemek		580	580
3403		lesní pozemek		1715	1715
3404		lesní pozemek		2090	2090
3405		lesní pozemek		784	784
3408		lesní pozemek		295	295

Číslo parcely podle KN	Číslo parcely podle PK nebo jiných evidencí	Druh pozemku podle KN	Způsob využití pozemku podle KN	Výměra parcely celková podle KN (m ²)	Výměra parcely v ZCHÚ (m ²)
3409		lesní pozemek		9296	9296
3412		lesní pozemek		762	762
3413		lesní pozemek		3845	3845
3414		lesní pozemek		1122	1122
3415		lesní pozemek		522	522
3416		lesní pozemek		2313	2313
3417		lesní pozemek		6571	6571
3418		lesní pozemek		792	792
3419		lesní pozemek		6287	6287
3422		lesní pozemek		4564	4564
3423		lesní pozemek		826	826
3424		lesní pozemek		3250	3250
3425		lesní pozemek		529	529
3426		lesní pozemek		4901	4901
3427		lesní pozemek		4632	4632
3428		lesní pozemek		3827	3827
3430		lesní pozemek		2061	2061
3431		lesní pozemek		1378	1378
3432		lesní pozemek		108	108
3433		lesní pozemek		5467	5467
3434		lesní pozemek		4294	4294
3435		lesní pozemek		4942	4942
3436		lesní pozemek		331	331
3437		lesní pozemek		2251	2251
3768		lesní pozemek		668	668
3769		lesní pozemek		352	352
1684/1		ostatní plocha	ostatní komunikace	3546	2728
3322/1		lesní pozemek		57767	57767
3396/2		lesní pozemek		1326	1326
3411/2		lesní pozemek		3125	3125
3420/10		lesní pozemek		1337	1337
3420/11		lesní pozemek		1576	1576
3420/12		lesní pozemek		6402	6402
3420/13		lesní pozemek		248	248
3420/5		lesní pozemek		1500	1500
3420/7		lesní pozemek		1672	1672
3420/9		lesní pozemek		827	827
3421/1		lesní pozemek		2530	2530
3421/2		lesní pozemek		2092	2092
Celkem					170061

Průběh hranice navržené PP je graficky znázorněn v příložených mapách červenou čarou vedenou po jejich vnějším obvodu.

Celková výměra PP činí 17,0061ha (rozloha bude upřesněna dle geodetického zaměření hranic zvláště chráněného území, které bude vyhotoveno před vyhlášením přírodní památky).

Důvody zpracování návrhu na vyhlášení PP:

Přírodní památka byla vyhlášena vyhláškou Okresního národního výboru Šumperk dne 16. 6. 1987. Od doby vyhlášení došlo ke změně parcelního vymezení a PP je tak současně vyhlášena na již neexistujících parcelách. Důvodem zpracování návrhu na nové vyhlášení PP je částečná úprava hranic území a uvedení v soulad se skutečným stavem parcelního vymezení v lokalitě.

Zhodnocení stavu území PP:

PP Píšťala se nachází na zalesněném kopci s kótou 447 m n. m., jihozápadně od obce Černá Voda. Vrcholová skála je z biotitického granodioritu a je na ní patrné pravidelné rozpukání žuly. Na horizontálních plochách jsou vytvořeny pozoruhodné geologické jevy – čtyři skalní mísy, jedna dvojité mísa a skalní sedadlo. Svahy jsou porostlé smíšenými lesy s převahou buku lesního (*Fagus silvatica*) a s příměsí borovice lesní (*Pinus silvestris*), dubu letního (*Quercus robur*) a břízy bělokoré (*Betula pendula*).

Ochranné podmínky PP

a) podle zákona o ochraně přírody:

Změna nebo poškození přírodní památky nebo její hospodářské využívání vedoucí k jejímu poškození jsou zakázány (§ 36 odst. 2 zákona).

b) bližší ochranné podmínky PP:

V souladu s ustanovením § 36 odst. 1 a § 44 odst. 4 zákona se navrhuje k vymezení bližší ochranné podmínky PP takto:

Jen s předchozím souhlasem příslušného orgánu ochrany přírody lze v přírodní památce:

- a) provádět změny druhu pozemků, změny způsobu jejich využívání,
- b) zalesňovat nelesní pozemky,
- c) provádět stavební činnost, terénní a vodohospodářské úpravy, nejde-li o činnosti prováděné podle schváleného plánu péče,
- d) používat hnojiva, chemické látky nebo přípravky, nejde-li o činnosti prováděné podle schváleného plánu péče,
- e) vjíždět nebo setrávat motorovými vozidly mimo pozemní komunikace s výjimkou vozidel vlastníků či nájemců pozemků v přírodní památce a jejich dodavatelů prací nebo vozidel určených pro výkon služebních povinností stanovených jinými právními předpisy,
- f) ukládat odpady a zřizovat deponie jakéhokoli materiálu, nejde-li o činnosti prováděné podle schváleného plánu péče,
- g) vypouštět zvěř, umisťovat myslivecká zařízení pro přikrmování zvěře a slaniska, nebo zvěř jinak přikrmovat a vnášet krmivem či jinými materiály rostlinného nebo živočišného původu,
- i) pořádat hromadné turistické, sportovní, kulturní a jiné akce,
- h) sbírat či odchytávat rostliny a živočichy, kromě výkonu práva myslivosti či sběru lesních plodů, pokud není při ochraně přírodní památky zakázáno tyto činnosti vykonávat.

Ochranné pásmo:

Ochranné pásmo se nevyhlašuje, je jím dle § 37 zákona území do vzdálenosti 50 m od hranic zvláště chráněného území.

Průběh hranice ochranného pásma je graficky znázorněn v orientační mapě – přerušovanou čarou červené barvy.

Předpokládaný termín vyhlášení PP:

Rok 2024 – IV. čtvrtletí.

Další skutečnosti související s vyhlášením PP:

Vlastnická práva vlastníků pozemků nebudou vyhlášením PP dotčena. Pozemky na území PP jsou osvobozeny od daně z nemovitosti (§ 4 odst. 1 písm. j) zákona č. 338/1992 Sb., o dani z nemovitostí, ve znění pozdějších předpisů). Územní vymezení PP bude v případě vyhlášení zaznamenáno v ústředním seznamu ochrany přírody a katastru nemovitostí (§ 42 zákona), který vede Agentura ochrany přírody a krajiny ČR.

Poučení o právech a povinnostech v procesu vyhlášení PP:

Vlastníci nemovitostí dotčených navrhovanou ochranou a dotčené obce a kraje mohou proti návrhu na vyhlášení PP **do 90 dnů** od obdržení návrhu **uplatnit námitky** u orgánu ochrany přírody (Krajský úřad Olomouckého kraje, odbor životního prostředí a zemědělství). Orgán ochrany přírody do 60 dnů od uplynutí lhůty pro uplatnění připomínek o došlých námitkách rozhodne. Vlastník je oprávněn uplatnit námitky jen proti takovému navrženému způsobu nebo rozsahu ochrany, jímž by byl dotčen ve výkonu svých práv nebo povinností. Orgán ochrany přírody uvede návrh do souladu s námitkami, kterým bylo vyhověno. Omezení vlastníků dotčených pozemků podle právního předpisu, kterým se vyhláší zvláště chráněné území nebo jeho ochranné pásmo, nesmí přesáhnout rozsah omezení vyplývajících z návrhu zvláště chráněného území či jeho ochranného pásma upraveného podle rozhodnutí o námitkách (§ 40 odst. 7 zákona).

Dotčené orgány státní správy se musí k předloženému návrhu a záměru **vyjádřit nejpozději do 30 dnů** od jejich předložení (§ 41 odst. 1 a 3 zákona).

otisk úředního razítka

Bc. Ing. Renata Honzáková
vedoucí oddělení ochrany přírody
Krajského úřadu Olomouckého kraje

Přílohy k oznámení návrhu na nové vyhlášení zvláště chráněného území:

- č. 1 – Mapa orientační
- č. 2 – Mapa katastrální

Rozdělovník:

a) Vlastníci pozemků:

Lesy České republiky, s.p., Přemyslova 1106/19, Nový Hradec Králové, 500 08 Hradec Králové
Schneiderová Danuška, Černá Voda 124, 790 54 Černá Voda
Obec Černá Voda, Černá Voda 57, 790 54 Černá Voda

b) Obce:

Obec Černá Voda, Černá Voda 57, 790 54 Černá Voda

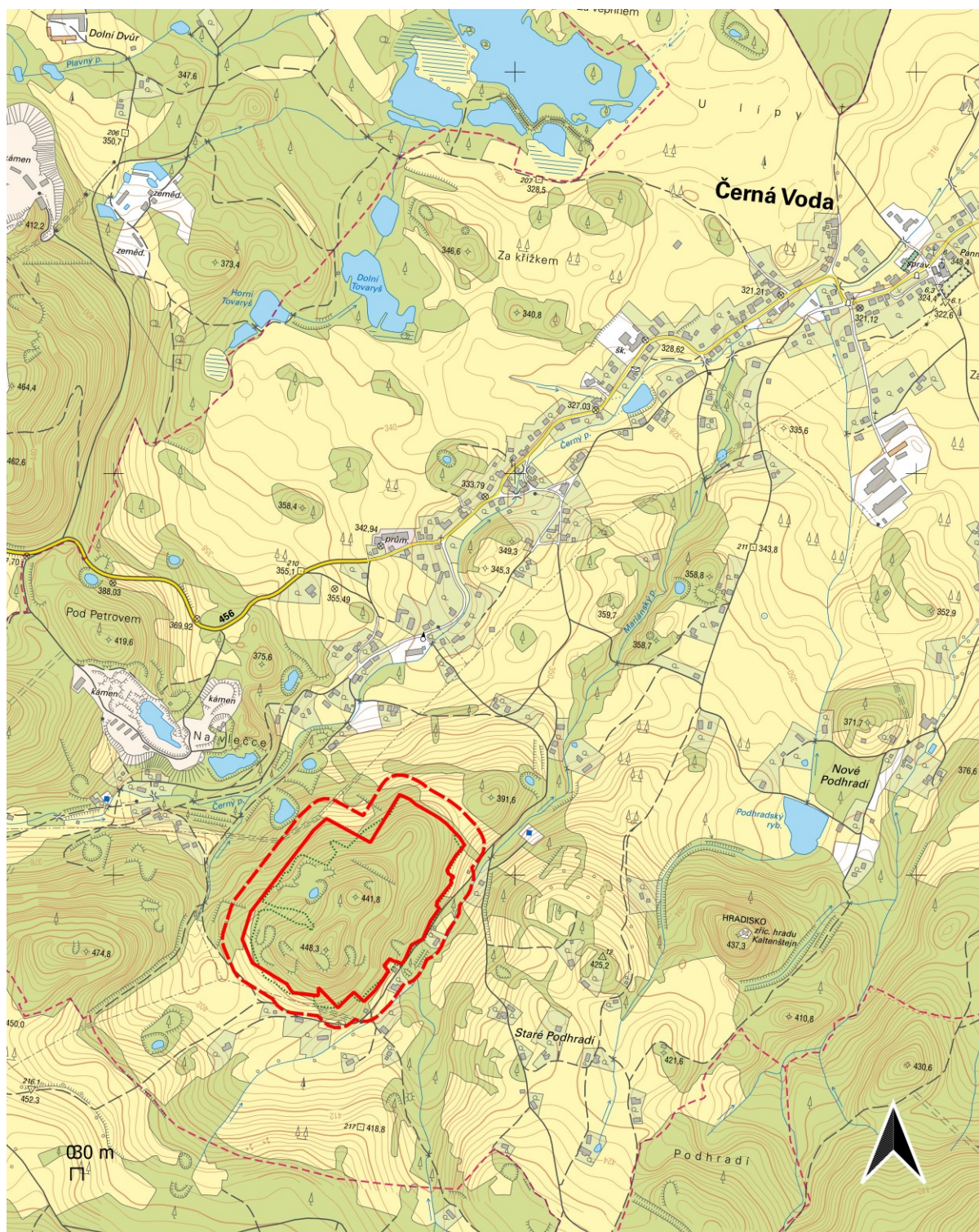
c) Kraje:

Olomoucký kraj prostřednictvím Krajského úřadu Olomouckého kraje, Odbor strategického rozvoje kraje, územního plánování a stavebního řádu, Jeremenkova 40a, 779 11 Olomouc

d) Dotčené orgány státní správy:

Krajský úřad Olomouckého kraje, Odbor strategického rozvoje kraje, územního plánování a stavebního řádu, Jeremenkova 40a, 779 11 Olomouc

Příloha č. 1 - Orientační mapa s vyznačením území



Příloha č. 2 - Katastrální mapa se zákresem ZCHÚ a jeho ochranného pásma

