



Dle rozdělovníku

NAŠE ČÍSLO JEDNACÍ:00155/BK/15

VYŘIZUJE: Jongepierová

DATUM: 20.1.2015

O Z N Á M E N Í

o návrhu na vyhlášení zvláště chráněného území a jeho ochranného pásma

Agentura ochrany přírody a krajiny ČR (dále jen Agentura) jako orgán ochrany přírody příslušný podle § 75 odst. 1 písm. e) ve spojení s § 78 odst. 6 zákona č. 114/1992 Sb., o ochraně přírody a krajiny, ve znění zák. č. 250/2014 Sb. (dále jen zákon) tímto podle § 40 odst. 2 ve spojení s § 40 odst. 6 zákona oznamuje návrh na vyhlášení zvláště chráněného území **Přírodní památky Za lesem** v k. ú. Horní Němčí a podle § 40 odst. 1 zákona č. 114/1992 Sb. informuje o vhodném způsobu a rozsahu ochrany území včetně jeho bližších ochranných podmínek:

I.

Předmět ochrany

Předmětem ochrany přírodní památky je travní porost s výskytem šafránu bělokvětého (*Crocus albiflorus*) a mokřad s několika druhy obojživelníků.

II.

Cíle ochrany

Udržení bezlesí a biodiverzity travního porostu a mokřadu.

III.

Kategorie zvláště chráněného území

Zvláště chráněné území se navrhuje vyhlásit v kategorii přírodní památka ve smyslu § 36 zákona.

IV.

Vymezení základních podmínek ochrany

Základní podmínky ochrany přírodní památky jsou vymezeny v § 36 zákona.

V.

Vymezení bližších podmínek ochrany

Bližší ochranné podmínky přírodní rezervace, které budou určeny nařízením Agentury, se navrhují takto:

Jen se souhlasem příslušného orgánu ochrany přírody je možno na území Přírodní památky Za lesem:

- povolovat a provádět změny druhů pozemků nebo způsobů jejich využití¹⁾,

¹ Ust. § 80 odst. 1 zákona č. 183/2006 Sb., o územním plánování a stavebním řádu (stavební zákon)

²) Nařízení vlády č. 430/2006 Sb., o stanovení geodetických referenčních systémů a státních mapových děl závazných na území státu a zásadách jejich používání, v platném znění.

- měnit vodní režim,
- budovat myslivecká zařízení a přikrmovat zvěř

VI.

Vymezení přírodní památky

Přírodní památka se rozkládá na území Zlínského kraje, v katastrálním území Horní Němčí.

Orientační výměra zvláště chráněného území Za lesem je 1,0726 ha. Hranice přírodní památky se stanoví uzavřeným geometrickým obrazcem s přímými stranami, jehož vrcholy jsou určeny souřadnicemi jednotné trigonometrické sítě katastrální²⁾. Seznam souřadnic vrcholů geometrického obrazce tak, jak jdou v obrazci za sebou, je uveden v příloze č. 1 k tomuto návrhu nařízení. Přehled parcel v ZCHÚ je uveden v příloze č. 2. Základní mapa se zákresem navrhovaného zvláště chráněného území, stejně tak jako mapa katastrální jsou nedílnou součástí tohoto oznámení jako přílohy č. 3 a č. 4.

VII.

Ochranné pásmo

Navrhuje se vyhlásit ochranné pásmo, jehož hranice se stanoví uzavřeným geometrickým obrazcem s přímými stranami, jehož vrcholy jsou určeny souřadnicemi jednotné trigonometrické sítě katastrální. Seznam souřadnic vrcholů geometrického obrazce tak, jak jdou v obrazci za sebou, je uveden v příloze č. 1 k tomuto oznámení. Výměra ochranného pásma je 0,2250 ha.

V ochranném pásmu přírodní památky platí omezení stanovená v § 37 odst. 2 zákona č. 114/1992 Sb., o ochraně přírody a krajiny, v platném znění.

VIII.

Odůvodnění návrhu na vyhlášení MZCHÚ a jeho ochranného pásma

Dne 22. 7. 1982 bylo toto území vyhlášeno radou ONV Uherské Hradiště jako chráněný přírodní výtvar, 1. 8. 1991 bylo přehlášeno vyhláškou Okresního úřadu Uherské Hradiště a dne 13. 8. 1992 bylo vyhláškou MŽP ČR převedeno do kategorie přírodní památka. V roce 2004 zde byla vyhlášena evropsky významná lokalita EVL CZ0724090 Bílé Karpaty. Parcelní vymezení území však neodpovídalo skutečnému stavu, proto došlo při pozemkových úpravách k jeho úpravě. Z tohoto důvodu je třeba území nově vyhlásit a uvést tak jeho vymezení do souladu se současným parcelním vymezením.

Jedná se o jedinou lokalitu šafránu bělokvětého (*Crocus albiflorus*) na území CHKO Bílé Karpaty a mokřad s několika druhy obojživelníků.

Vyhlášené ochranné pásmo by mělo zamezit případným negativním vlivům ze sousedící komunikace.

Poučení:

Proti tomuto návrhu mohou podle § 40 odst. 4 zákona vlastníci nemovitostí dotčených navrhovanou ochranou uplatnit písemné námitky a to ve lhůtě 90 dnů ode dne doručení písemného oznámení o předložení návrhu k projednání. Dotčené obce a kraje mohou uplatnit písemné námitky k předloženému návrhu ve lhůtě 90 dnů od obdržení návrhu. Se zněním návrhu na vyhlášení se lze seznámit na portálu veřejné správy (www.portal.gov.cz) a na Agentuře (AOPK ČR, regionální pracoviště Správa CHKO Bílé Karpaty, Nádražní 318, 763 26 Luhačovice) Námitky se uplatňují písemně u Agentury na výše uvedené adrese.

Agentura uplatněné námitky posoudí a vydá o nich rozhodnutí. K námitkám uplatněným po uplynutí této lhůty nebude přihlédnuto. Vlastník je oprávněn uplatnit námitky jen proti takovému navrženému způsobu nebo rozsahu ochrany, jímž by byl dotčen ve výkonu svých práv nebo povinností. Pokud námitky nebudou uplatněny, má se za to, že dotčený subjekt s předloženým návrhem souhlasí.

V souladu s ustanovením § 40 odst. 2 zákona č. 114/1992 Sb., o ochraně přírody a krajiny, v platném znění, žádáme obec Horní Němčí o zveřejnění informace o obdržení tohoto návrhu do 5 dnů na úřední desce po dobu 15 dnů.

Podle § 41 odst. 3 zákona č. 114/1992 Sb., o ochraně přírody a krajiny, v platném znění, se orgány státní správy dotčené podle zvláštních předpisů k předloženému návrhu vyjádří nejpozději do 30 dnů od jeho obdržení.

Oznámení o možnosti seznámit se s návrhem plánu péče o PP Za lesem

Agentura jako orgán ochrany přírody příslušný podle § 75 odst. 1 písm. e) ve spojení s § 78 odst. 6 zákona tímto podle § 38 odst. 3 zákona 114/1992 Sb. oznamuje, že byl zpracován plán péče o Přírodní památku Za lesem. Zpracovaný návrh plánu péče je uložen na Agentuře (regionální pracoviště Správa CHKO Bílé Karpaty, Nádražní 318, 763 26 Luhačovice), a lze do něj nahlížet a seznámit se s ním v úřední dny – pondělí a středa v době od 8.00 do 17.00 hod., mimo tyto dny po předchozí domluvě. Dále je zpracovaný návrh plánu péče zveřejněn na portálu veřejné správy (www.portal.gov.cz), K uvedenému plánu péče je možno podávat na výše uvedenou adresu Agentury připomínky a to nejpozději do 30 dnů ode dne zveřejnění na portálu veřejné správy.

Zároveň žádáme obec Horní Němčí, aby v souladu s ust. § 38 odst. 3 zákona toto oznámení zveřejnila do 5 dnů od obdržení tohoto návrhu na své úřední desce po dobu 15 dnů.

Ing. Jiřina Gaťáková, v.r.

REDITELKA SPRÁVY CHKO

Přílohy:

Příloha č.1: Seznam souřadnic jednotné trigonometrické sítě katastrální (S-JSTK) jednotlivých vrcholů geometrického obrazce, kterými jsou stanoveny hranice Přírodní památky Za lesem a jejího ochranného pásma

Příloha č. 2: Orientační mapa území PP Za lesem

Příloha č. 3: Návrh vymezení hranic PP Za lesem – katastrální mapa (mapa parcelního vymezení PP Za lesem)

Rozdělovník:

Vlastníci pozemků (DS a doporučeně):

Bílé Karpaty s.r.o., Františka Diviše 944, Uhřetěves, 10400 Praha

Svoboda Jan a Svobodová Marie, č.p. 354, 68764 Horní Němčí

Lesy České republiky, s.p., Přemyslova 1106/19, Nový Hradec Králové, 50008 Hradec Králové

Dotčené obce, kraje, orgány státní správy (DS):

Obec Horní Němčí

Na vědomí (DS):

Městský úřad Uherský Brod, Odbor životního prostředí a zemědělství

Příloha č. 1: Seznam souřadnic jednotné trigonometrické sítě katastrální (S-JSTK) jednotlivých vrcholů geometrického obrazce, kterými jsou stanoveny hranice Přírodní památky Za lesem a jejího ochranného pásma

Lomové body PP

Zalesem

ID	x_coord	y_coord
1	-525348.180000	-1200458.730000
2	-525333.880000	-1200507.670000
3	-525338.060000	-1200510.810000
4	-525366.850000	-1200522.300000
5	-525422.920000	-1200548.320000
6	-525438.640000	-1200488.550000
7	-525440.460000	-1200481.630000
8	-525456.570000	-1200420.370000
9	-525437.450000	-1200412.840000
10	-525430.650000	-1200416.510000
11	-525422.870000	-1200423.340000
12	-525414.700000	-1200422.960000
13	-525399.120000	-1200417.860000
14	-525365.740000	-1200419.190000
15	-525354.010000	-1200438.790000

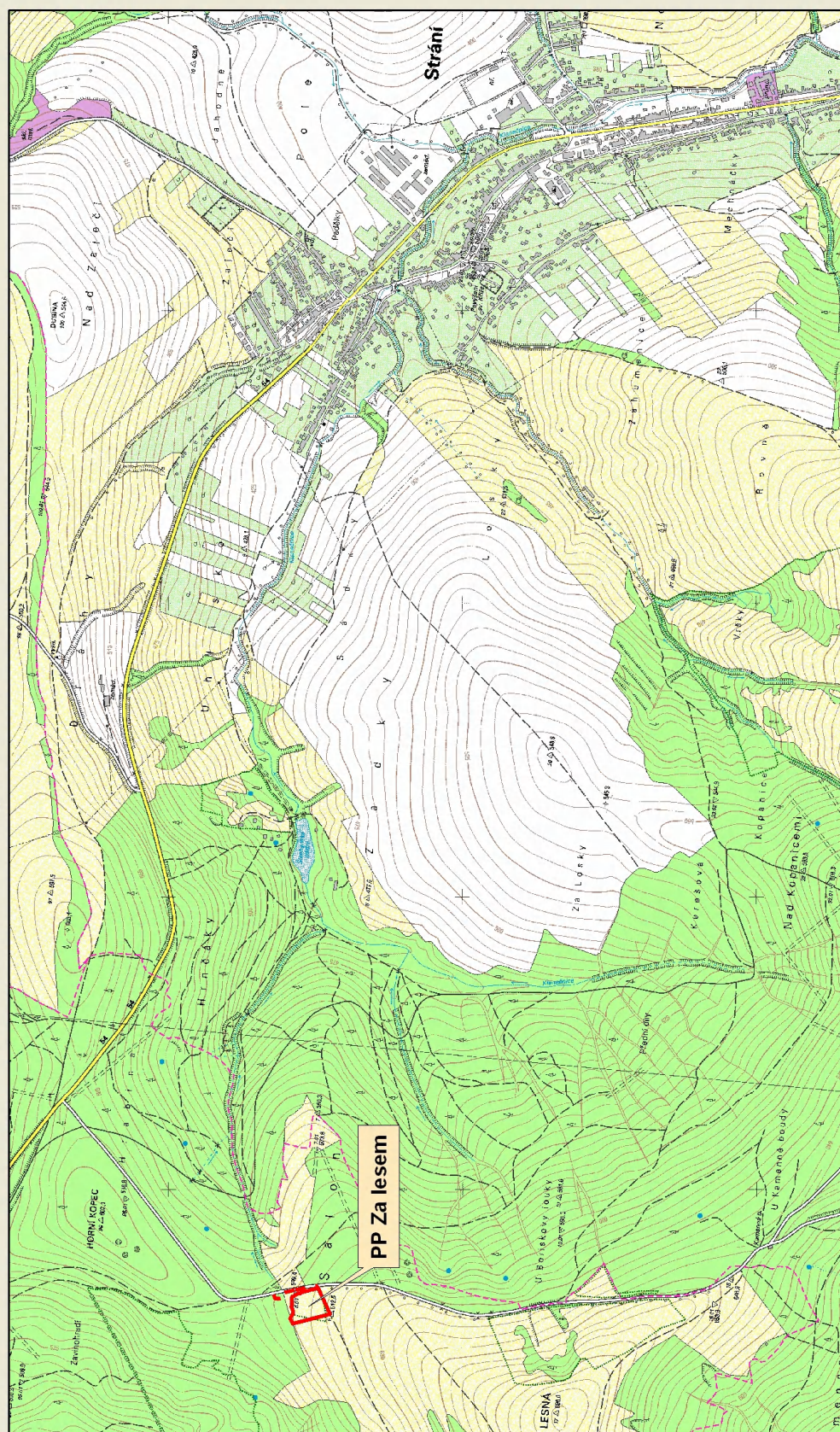
Lomové body PP Zalesem - ochranné pásmo

ID	x_coord	y_coord
1	-	-1200464.660000
2	-	-1200500.690000
3	-	-1200505.650000
4	-	-1200507.670000
5	-	-1200458.730000
6	-	-1200438.790000
7	-	-1200419.190000
8	-	-1200397.330000
9	-	-1200371.330000
10	-	-1200362.010000
11	-	-1200355.760000
12	-	-1200366.140000
13	-	-1200429.020000

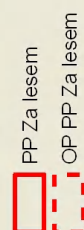
Příloha č. 2: Orientační mapa území PP Za lesem

Příloha M1

Orientační mapa území PP Za lesem



Mapový podklad © AOPK ČR,
Český úřad zeměměřický a katastrální, 2007.



0 200 400 600 800 1 000 m

Příloha č. 3: Návrh vymezení hranic PP Za lesem – katastrální mapa (mapa parcelního vymezení PP Za lesem)

