

PLÁN PÉČE

PRO OBDOBÍ 2012 – 2021

PŘÍRODNÍ PAMÁTKA POD SVIŇOVICEMI



Říjen 2011

**EIA SERVIS s.r.o.
České Budějovice**

Plán péče

Přírodní památka Pod Sviňovicemi

Pro období: 2012 – 2021

1. Základní identifikační a popisné údaje

1.1. Evidenční kód ZCHÚ dle ústředního seznamu ochrany přírody: 1605

Kategorie a název: Přírodní památka Pod Sviňovicemi

Kategorie IUCN: III. – přírodní památka

1.2. Platný právní předpis nebo rozhodnutí o vyhlášení ZCHÚ:

vydal: Okresní úřad Prachatice
číslo: vyhláška 1/92
dne: 3. 3. 1992 s účinností od 15. 4. 1992

1.3. Územně správní členění, překryv s jinými chráněnými územími a příslušnost k soustavě Natura 2000

Kraj: Jihočeský
Obec s rozšířenou působností třetího stupně: Prachatice
Obec: Zbytiny
Katastrální území: Sviňovice

Národní park: nenachází se
Chráněná krajinná oblast: nenachází se
Jiný typ chráněného území: nenachází se

Natura 2000
Ptačí oblast: nenachází se
Evropsky významná lokalita: CZ0314024 Šumava

Orientační mapa a vymezení zájmového území viz Přílohy č. 1 a 2.

1.4. Vymezení území podle současného stavu katastru nemovitostí

Zvláště chráněné území

Mapka katastru nemovitostí nad leteckým snímkem byla poskytnuta Krajským úřadem. Informace o parcelách byly staženy z volně přístupných stránek katastrálního úřadu, které umožňují nahlížení do katastru nemovitostí. Mapka je Přílohou č. 3, úplné údaje o každé parcele a vlastníkovi (celé jméno, úplná adresa, číslo LV atd.) jsou Přílohou č. 4.

Zvláště chráněné území za současného stavu

Parcela č. dle KN	Druh pozemku	Způsob využití pozemku	Výměra parcely (m ²)	Výměra v ZCHÚ cca (m ²)	Číslo LV	Vlastník
Katastrální území: Sviňovice						
1/7	Trvalý travní porost		4 266	4 266	168	ČR – AOPK ČR
2/1	Trvalý travní porost		4 690	4 690	10002	ČR – pozemkový fond ČR
Celkem výměra ZCHÚ				8 956 m², tj. 0,8956 ha		

Jelikož předměty ochrany se nacházejí zčásti mimo stávající plochu přírodní památky, Krajský úřad Jihočeského kraje jakožto příslušných orgán ochrany přírody uvažuje o rozšíření výměry přírodní památky jižním směrem.

Zvláště chráněné území po navrženém rozšíření

Parcela č. dle KN	Druh pozemku	Způsob využití pozemku	Výměra parcely (m ²)	Výměra v ZCHÚ cca (m ²)	Číslo LV	Vlastník
Katastrální území: Sviňovice						
1/7	Trvalý travní porost		4 266	4 266	168	ČR – AOPK ČR
2/1	Trvalý travní porost		4 690	4 690	10002	ČR – pozemkový fond ČR
3/1	Ostatní plocha	Nepłodná půda	30 721	4 196	172	p. Šimek, Prachatice
Celkem výměra ZCHÚ				13 152 m², tj. 1,3152 ha		

Plocha části parcely 3/1, která je navržena k přičlenění k přírodní památce, byla odměřena pomocí programu Autocad LT2006.

Ochranné pásmo

Ochranné pásmo v současnosti není speciálně vyhlášeno. Podle ustanovení § 37 odst. 1 zákona ČNR č. 114/92 Sb. je jím území do vzdálenosti 50 m od hranic zvláště chráněného území.

Současně s navrženým rozšířením a přehlášením přírodní památky je navrženo i vyhlášení ochranného pásma ve speciální podobě, které by vyhovovalo aktuální situaci v území a pokud možno respektovalo hranice parcel. Podél východní strany přírodní památky byla v roce 2011 vybudována zpevněná cesta ze Zbytin do Sviňovic. Zahrnutí parcel za silnicí do ochranného pásma je zbytečné, neboť aktivity za silnicí neovlivní kvalitu území. Naopak ochranné pásmo podél severní hranice (nad svahem) by mělo být širší, neboť splachy zezhora kvalitu porostu zásadně ovlivňují. Podél západní hranice je rovněž navrženo zahrnutí celé parcely do ochranného pásma. V následujícím výčtu jsou uvedeny parcely, které jsou navrženy k zahrnutí do speciálního ochranného pásma.

Katastrální území Sviňovice:

Celé parcely: 1/8, 1/22, 13/8, 13/11, 45, 1003, 1005/2

Část parcely: 3/1

Podle evidence katastru nemovitostí se jedná o pět parcel s kulturou trvalý travní porost, jedna parcela je komunikace, jedna nad severní hranicí je orná půda a poslední uvedená je neplodná půda.

V reálu je však situace poněkud odlišná. Podél východní hranice byla v současnosti obnovena zpevněná cesta propojující Zbytiny a Sviňovice. Ze západní a jižní strany jsou v ochranném pásmu přírodní památky nevyužívané pozemky zarůstající dřevinami. V současné době se jedná o porosty více nebo méně zapojeného lesa. Ze severní strany sousedí rozsáhlé trvalé travní porosty využívané jako pastviny skotu. Orná půda je zatravněna a je součástí těchto pastvin. Cesta nad severní hranicí zarostla a zanikla. Stávající stav zobrazuje letecký snímek (Příloha č.6).

1.5. Výměra ZCHÚ podle parcelního vymezení

Současný stav:

Výměra všech lesních pozemků (PUPFL) podle parcelního vymezení	0
Výměra všech zemědělských pozemků (ZPF) podle parcelního vymezení	0,8956 ha
Výměra všech vodních ploch a toků podle parcelního vymezení	0
Výměra všech zastavěných ploch včetně komunikací podle parcelního vymezení	0
Výměra všech ostatních ploch podle parcelního vymezení	0
Celková výměra ZCHÚ	0,8956 ha

Po navrženém rozšíření:

Výměra všech lesních pozemků (PUPFL) podle parcelního vymezení	0
Výměra všech zemědělských pozemků (ZPF) podle parcelního vymezení	0,8956 ha
Výměra všech vodních ploch a toků podle parcelního vymezení	0
Výměra všech zastavěných ploch včetně komunikací podle parcelního vymezení	0
Výměra všech ostatních ploch podle parcelního vymezení	0,4196
Celková výměra ZCHÚ	1,3152 ha

1.6. Hlavní předmět ochrany

1.6.1. Předmět ochrany podle zřizovacího předpisu

Ve zřizovacím předpisu není předmět ochrany uveden. V dokumentu návrhu území k ochraně (uloženo v rezervační knize na KÚ) je uvedeno, že důvodem ochrany je uchování vhodného biotopu pro silně ohrožené chráněné druhy rostlin.

1.6.2. Hlavní předmět ochrany – současný stav

A. společenstva – stávající stav

Název společenstva	Podíl plochy v ZCHÚ stávající	Podíl plochy v ZCHÚ po rozšíření	Popis biotopu společenstva
Caricion fuscae maloplošně s přechody k Sphagno recurvi – Caricion canescentis a Sphagno warnstorffiani – Tomenthypnion, ojediněle i prvky Caricion demissae	cca 2 %	cca 4 %	Rašelinná louka s nízkostébelnými společenstvy ostřicovomechovými až ostřicovorašeliníkovými, druhově velice bohatá, rozkládající se kolem jižní hranice PP
Vlhké louky svazů Calthion (podvazu Calthenion a Filipendulenion), místy s přechody ke svazu Molinion	cca 33 %	cca 30%	Do značné míry degradované, ochuzené, nicméně zejména v severní části dosud zachovány bohatší porosty s typickými taxony

B. druhy

Živočichové

Název druhu	Stupeň ohrožení	Zdroj údajů
Střevlík <i>Carabus arcensis</i>	Ohrožený dle zákona	Albrecht: Chráněná území ČR, 2003
Batolec duhový <i>Apatura iris</i>	Ohrožený dle zákona	Albrecht: Chráněná území ČR, 2003
Perleťovec mokřadní <i>Proclossiana eunomia</i>	Ohrožený dle zákona Zranitelný (VU) dle červeného seznamu	Albrecht: Chráněná území ČR, 2003

Ve sloupci stupeň ohrožení v tabulce je uvedeno zařazení druhu do jedné ze tří kategorií dle vyhlášky č. 395/1992 k zákonu č. 114/1992 Sb. o ochraně přírody a krajiny ve znění pozdějších předpisů a zařazení dle Červeného seznamu ohrožených druhů České republiky (Farkač a kol. , 2005).

Rostliny

Název druhu	Aktuální početnost nebo vitalita populace v ZCHÚ	Stupeň ohrožení	Popis biotopu druhu	Zdroj údajů
Kruštík bahenní <i>Epipactis palustris</i>	2009: fertilní 20 ks, sterilní 50 ks 2010: fertilní 120 sterilní 400 ks 2011: fertilní 20 ks sterilní 100 ks Stabilní populace	Silně ohrožený dle zákona silně ohrožený dle ČS	Rašelinná louka kolem jižní hranice stávající PP	Vlastní průzkum 2009 - 2011
Tučnice obecná <i>Pinguicula vulgaris</i>	2009: fertilní 50 ks, sterilní 20 ks 2010: fertilní 70 ks, sterilní 50 ks 2011: fertilní 50 ks, sterilní 30 ks Stabilní populace	Silně ohrožený dle zákona silně ohrožený dle ČS	Rašelinná louka kolem jižní hranice stávající PP	Vlastní průzkum 2009 - 2011
Všivec lesní <i>Pedicularis sylvatica</i>	2009: fertilní 40 ks 2010: fertilní 45 ks 2011: fertilní 60 ks Stabilní populace	Silně ohrožený dle zákona Ohrožený dle ČS	Rašelinná louka kolem jižní hranice stávající PP	Vlastní průzkum 2009 - 2011
Ostřice blešní <i>Carex pulicaris</i>	Desítky jedinců Stabilní populace	Ohrožený dle zákona silně ohrožený dle ČS	Rašelinná louka kolem jižní hranice stávající PP	Vlastní průzkum 2009 - 2011
Tolie bahenní <i>Parnasia palustris</i>	2009: fertilní 40 ks 2010: fertilní 50 ks 2011: fertilní 40 ks Stabilní populace	Ohrožený dle zákona Silně ohrožený dle ČS	Rašelinná louka kolem jižní hranice stávající PP	Vlastní průzkum 2009 - 2011
Prstnatec májový <i>Dactylorhiza majalis</i>	Rašelinná louka 100 ks kvetoucích, jinde kolem 20 ks	Ohrožený dle zákona Ohrožený dle ČS	Rašelinná louka kolem jižní hranice stávající PP, vlhká louka v S části	Vlastní průzkum 2009 - 2011
Pleška stopkatá <i>Willemetia stipitata</i>	Rašelinná louka hojná, vitální populace, jinde roztroušeně	Ohrožený dle zákona Ohrožený dle ČS	Rašelinná louka kolem jižní hranice stávající PP, vlhká louka v S části	Vlastní průzkum 2009 - 2011
Rosnatka okruhlolistá <i>Drosera rotundifolia</i>	2005: velmi vzácně 2010, 2011: neověřen Mizející populace	Silně ohrožený dle zákona Ohrožený dle ČS	Rašelinná louka kolem jižní hranice stávající PP	Albrechtová 2005
Prha arnika <i>Arnica montana</i>	2005: jednotlivě 2010, 2011: neověřen Mizející populace	Ohrožený dle zákona Ohrožený dle ČS	Okraje stromových porostů	Albrechtová 2005
Prstnatec Fuchsův <i>Dactylorhiza fuchsii</i>	2005: vzácně 2010, 2011: neověřen Mizející populace	Ohrožený dle zákona Ohrožený dle ČS	Rašelinná louka kolem jižní hranice stávající PP	Albrechtová 2005

Klikva bahenní <i>Oxyccocus palustris</i>	2005: vzácně 2010, 2011: neověřen Mizející populace	Ohrožený dle zákona Ohrožený dle ČS	Rašelinná louka kolem jižní hranice stávající PP	Albrechtová 2005
Vemeník dvoulistý <i>Platanthera bifolia</i>	2005: jednotlivě 2010, 2011: neověřen Mizející populace	Ohrožený dle zákona Ohrožený dle ČS	Okraje stromových porostů	Albrechtová 2005
Jetel kaštanový <i>Trifolium spadiceum</i>	Rašelinná louka vitální populace, jinde roztroušeně	silně ohrožený dle ČS	Rašelinná louka kolem jižní hranice stávající PP, vlhká louka v S části	Vlastní průzkum 2009 - 2011
Ostřice Hartmanova <i>Carex hartmanii</i>	Rašelinná louka vitální populace, jinde roztroušeně	Ohrožený dle ČS	Rašelinná louka kolem jižní hranice stávající PP, vlhká louka v S části	Vlastní průzkum 2009 - 2011
Ostřice stinná <i>Carex umbrosa</i>	Rašelinná louka slabá populace	Ohrožený dle ČS	Rašelinná louka kolem jižní hranice stávající PP	Vlastní průzkum 2009 - 2011
Škarda měkká čertkusolistá <i>Crepis mollis</i> ssp. <i>hieracioides</i>	Několik exemplářů Slabá populace	Ohrožený dle ČS	Rašelinná louka kolem jižní hranice stávající PP	Vlastní průzkum 2009 - 2011
Bradáček vejčitý <i>Listera ovata</i>	Asi 10 exemplářů Slabá populace	Ohrožený dle ČS	Rašelinná louka kolem jižní hranice stávající PP	Vlastní průzkum 2009 - 2011
Zvonečník černý <i>Phyteuma nigrum</i>	Roztroušeně Stabilní populace	Ohrožený dle ČS	Vlhké louky a březový háj	Vlastní průzkum 2009 - 2011
Hadí mord nízký <i>Scorzonera humilis</i>	Asi 20 exemplářů Menší populace	Ohrožený dle ČS	Rašelinná louka kolem jižní hranice a březový háj	Vlastní průzkum 2009 - 2011
Kozlík dvoudomý <i>Valeriana dioica</i>	Hojně Vitální populace	Ohrožený dle ČS	Všechny vlhké louky	Vlastní průzkum 2009 - 2011
Prvosěnka vyšší <i>Primula elatior</i>	2005: roztroušeně 2010, 2011: neověřen Mizející populace	Vzácnější dle ČS	Náletové porosty	Albrechtová 2005
Srpice barvířská <i>Serratula tinctoria</i>	2005: vzácně 2010, 2011: neověřen Mizející populace	Vzácnější dle ČS	Moliniová louka	Albrechtová 2005

Ve sloupci stupeň ohrožení je uvedeno zařazení druhu do jedné ze tří kategorií dle vyhlášky č. 395/1992 k zákonu č. 114/1992 Sb. o ochraně přírody a krajiny a zařazení do jedné ze čtyř kategorií dle červeného seznamu - publikace Komentovaný červený seznam květeny jižní části Čech (Chán a kol. AOPK 1999).

1.7 Dlouhodobý cíl péče

Území přírodní památky Pod Sviňovicemi je územím, kde dlouhodobým cílem je zachování hodnotného ekosystému druhotného bezlesí, který je současně biotopem řady zvláště chráněných druhů rostlin a živočichů. Zachování tohoto ekosystému je možné pouze prostřednictvím trvalé péče.

2. Rozbor stavu zvláště chráněného území s ohledem na předmět ochrany

2.1. Stručný popis území a charakteristika jeho přírodních poměrů

Přírodní památka Pod Sviňovicemi se nachází vzdušnou čarou přibližně 6 km jižně od jižního okraje Prachatic. Rozkládá se na katastrálním území Sviňovice, které správně spadají pod obec Zbytiny, vzdálené cca 1 km jihozápadně. Samotné sídlo Sviňovice představuje několik roztroušených samot několik set metrů severně a východně od popisované přírodní památky (Přílohy č. 1 a 2).

Dle geomorfologického členění patří území do soustavy Šumavské, geomorfologického celku Šumavské podhůří, podcelku Prachatická hornatina, okrsku Libínská hornatina. Nadmořská výška území se pohybuje v rozmezí cca 845 - 870 m n.m. Přírodní památka se nachází ve svahu orientovaném k jihozápadu.

Horninovým podkladem lokality je biotitický a cordierit – biotitický migmatit moldanubického stáří s mělkým překryvem deluviálních a deluviálně soliflukčních hlinitopísčitých a hlinitokamenitých sedimentů stáří pleistocénního až holocénního. Lokalita je typická četnými prameništi. Půdním pokryvem je kyselá kambizem pseudoglejová, která přechází k pseudogleji a gleji organozemnímu (typickému).

Přírodní památka se nachází v povodí 1-08-03-008 Zbytínský potok v povodí vodárenského toku Blanice (Příloha č. 5). Klimaticky území spadá do mírně chladného okrsku chladné oblasti, suma srážek cca 800 mm, průměrná roční teplota cca 5°C.

Vegetaci je podrobně věnován rozbor v kapitole 2.5.2. Základní údaje o nelesních pozemcích. V současné době je více než polovina plochy přírodní památky zarostlá dřevinami s fádním, místy skoro ruderálním podrostem. Zhruba třetinu výměry zaujímají vlhké louky a porosty vlhkomilné travobylinné vegetace svazu Calthion (podvazu Calthenion a Filipendulenion), místy s přechody ke svazu Molinion v různé fázi degradace. Nejcennějším vegetačním typem je malá plocha nízké vegetace charakteru ostřicovomechových a ostřicovorašeliníkových porostů svazu Caricion fuscae maloplošně s přechody k Sphagno recurvi – Caricion canescentis a Sphagno warnstorffiani – Tomenthypnion, ojediněle i prvky Caricion demissae rozkládající se kolem jižní hranice přírodní památky. Tato nevelká plocha je neobyčejně bohatá na zvláště chráněné druhy rostlin.

Přehled zvláště chráněných druhů doložených z lokality:

Rostliny:

Název druhu	Aktuální početnost nebo vitalita populace v ZCHÚ	Kategorie podle vyhlášky č. 395/1992 Sb.	Zdroj údajů
Kruštík bahenní <i>Epipactis palustris</i>	2009: fertilní 20 ks, sterilní 50 ks 2010: fertilní 120, sterilní 400 ks 2011: fertilní 20, sterilní 100 ks Stabilní populace	Silně ohrožený	Vlastní průzkum 2009 - 2011
Tučnice obecná <i>Pinguicula vulgaris</i>	2009: fertilní 50 ks, sterilní 20 ks 2010: fertilní 70 ks, sterilní 50 ks 2011: fertilní 50, sterilní 30 ks Stabilní populace	Silně ohrožený	Vlastní průzkum 2009 - 2011
Všivec lesní <i>Pedicularis sylvatica</i>	2009: fertilní 40 ks, 2010: fertilní 45 ks, 2011: fertilní 60 ks, stabilní popul	Silně ohrožený	Vlastní průzkum 2009 - 2011
Ostřice blešní <i>Carex pulicaris</i>	Desítky jedinců Stabilní populace	Ohrožený	Vlastní průzkum 2009 - 2011
Tolie bahenní <i>Parnasia palustris</i>	2009: fertilní 40 ks, 2010: fertilní 50 ks, 2011: 40 ks, stabilní populace	Ohrožený	Vlastní průzkum 2009 - 2011
Prstnatec májový <i>Dactylorhiza majalis</i>	Rašelinná louka 100 ks kvetoucích, jinde kolem 20 ks	Ohrožený	Vlastní průzkum 2009 - 2011
Pleška stopkatá <i>Willemetia stipitata</i>	Rašelinná louka vitální populace, jinde roztroušeně	Ohrožený	Vlastní průzkum 2009 - 2011
Rosnatka okruhlolistá <i>Drosera rotundifolia</i>	2005: velmi vzácně, 2011: neověřen Mizející populace	Silně ohrožený	Albrechtová 2005
Prha arnika <i>Arnica montana</i>	2005: jednotlivě, 2011: neověřen Mizející populace	Ohrožený	Albrechtová 2005
Prstnatec Fuchsův <i>Dactylorhiza fuchsii</i>	2005: vzácně, 2011: neověřen Mizející populace	Ohrožený	Albrechtová 2005
Klíkva bahenní <i>Oxyccocus palustris</i>	2005: vzácně, 2011: neověřen Mizející populace	Ohrožený	Albrechtová 2005
Vemeník dvoulistý <i>Platanthera bifolia</i>	2005: jednotlivě, 2011: neověřen Mizející populace	Ohrožený	Albrechtová 2005

Výskyt zvláště chráněných druhů rostlin v ploše přírodní památky je zobrazen v grafické Příloze č. 8.

Živočichové:

Název druhu	Kategorie podle vyhlášky č. 395/1992 Sb.	Zdroj údajů
Střevlík <i>Carabus arcensis</i>	Ohrožený	Albrecht: Chráněná území ČR, 2003
Batolec duhový <i>Apatura iris</i>	Ohrožený	Albrecht: Chráněná území ČR, 2003
Perleťovec mokřadní <i>Procllossiana eunomia</i>	Ohrožený	Albrecht: Chráněná území ČR, 2003

2.2. Historie využívání území a zásadní pozitivní a negativní vlivy lidské činnosti v minulosti

Z mapy a výpisu katastru nemovitostí je zřejmé, že plocha přírodní památky byla původně trvalým travním porostem – pravděpodobně využívaným jako jednosečná louka nebo pastvina. Podmáčené pozemky se však nedaly obhospodařovat mechanizací a byly proto v minulém století opuštěny a dlouhodobě ponechány přirozenému vývoji. V současné době je více než polovina výměry zarostlá dřevinami. Nad severní hranicí ve svahu byla podle výpisu katastru nemovitostí parcela orné půdy. V současné době je zatrávněna, nicméně pruh ruderalizovaných travobylinných porostů pod severní hranicí svědčí o splachu živin z pozemků ve svahu nad přírodní památkou.

Chráněné území bylo vyhlášeno v roce 1992. V rezervační knize, která k je uložena na Krajském úřadě Jihočeského kraje, jsou dokladovány udržovací zásahy, které byly na ploše rezervace provedeny od roku 1993. Jejich přehled je uveden v kapitole 2.6. *Zhodnocení výsledků předchozí péče a dosavadních zásahů do ZCHÚ a závěry pro další postup.*

2.3. Související plánovací dokumenty, správní rozhodnutí a právní předpisy

Zájmové území přírodní památky Pod Sviňovicemi je součástí evropsky významné lokality CZ0314024 Šumava.

Zájmové území přírodní památky Pod Sviňovicemi nezahrnuje lesní pozemky, nevztahuje se na ni LHP.

2.4. Škodlivé vlivy a ohrožení území v současnosti

Z minulosti doznívá škodlivý vliv intenzivního využívání pozemků ve svahu nad plochou přírodní památky. Pod severní hranicí je patrný pruh ruderalizované vegetace, v níž nerostou žádné konkurenčně slabé vzácné rostliny, dominují zde vzrůstné nitrofilní druhy. Pruh ruderální vegetace lemuje severní hranici a ve splazu se táhne podél západní hranice svahem dolů.

Největší škodou na kvalitě vegetačního spektra je pravděpodobné vymizení některých zvláště chráněných druhů rostlin. Ještě v roce 2005 udává zpracovatel tehdejšího plánu péče pět zvláště chráněných druhů rostlin, které o 5 let později již nebyly ověřeny. Jedná se o druhy rosnatka okrouhlolistá, prha arnika, prstnatec Fuchsův, klikva bahenní a vemeník dvoulistý. U všech těchto jmenovaných druhů byl u početnosti uveden údaj, že se jedná o druh vyskytující se jednotlivě, vzácně nebo velmi vzácně. Nelze s jistotou tvrdit, že všechny uvedené druhy zde vyhynuly, nicméně pokud nikoliv, pak je jejich populace velice slabá a na pokraji vyhynutí.

Přesto i v současné podobě je přírodní památka velice cenná, zejména rašelinná louka kolem její jižní hranice je počtem druhů i velikostí populací druhů jako tučnice obecná, krušík bahenní, všivec lesní, pleška stopkatá, prstnatec májový a dalších zcela unikátní.

V současnosti by k ohrožení kvality území došlo velice rychle, pokud by byl ukončen řízený management, který se zde od roku 1993 provádí. Ukončení managementu by mělo za následek rychlou expanzi ruderálních druhů jako kopřiva dvoudomá, pcháč oset a kerblík lesní (*Urtica dioica*, *Cirsium arvense*, *Anthriscus sylvestris*), snížení druhové diverzity a degradaci luk. Rašelinná louka u jižní hranice by během několika málo let přerostla dřevinami, jejichž výmladky se zde velice hojně nacházejí. Popsanému negativnímu vývoji by mělo zabránit pravidelné kosení, s nímž je do budoucna počítáno.

2.5. Současný stav ZCHÚ a přehled dílčích ploch

2.5.1. Základní údaje o lesích, rybnících, vodních nádržích a tocích

Stávající přírodní památka nezahrnuje žádný pozemek určený k plnění funkce lesa ani žádnou vodní plochu nebo tok. Ani po navrhovaném rozšíření nebude pozemky tohoto druhu zahrnovat.

2.5.2. Základní údaje o nelesních pozemcích

Na základě terénního průzkumu byla plocha přírodní památky rozdělena na dva základní typy vegetace, z nichž každý má několik podtypů.

1. Porosty travobylinné (bezlesí)
 - 1a: Rašelinná louka
 - 1b,c, d: Vlhké a střídavě vlhké louky v různém stupni degradace
 - 1e: Ruderalizované travobylinné porosty
2. Porosty dřevin
 - 2a: Světlé porosty s hájovým podrostem
 - 2b: Zapojené porosty se sporým nebo ruderálním podrostem

Dílčí plochy pokrývají celé území přírodní památky včetně území navržené k přičlenění. V následujícím textu je pro jednotlivé dílčí plochy uvedena jejich přibližná rozloha a stručný popis současného stavu. Mapka dílčích ploch na podkladě ortofotomapy je Přílohou plánu péče č. 7.

1. Rašelinná louka z okruhu společenstev svazu *Caricion fuscae* (Koch 1926 em. Klika 1934) maloplošně s přechody k *Sphagno recurvi* – *Caricion canescentis* [Passarge (1964) 1978] a *Sphagno warnstorffiani* – *Tomenthypnion* (Dahl 1957), ojediněle i prvky *Caricion demissae* (Rybníček 1964)

Rozloha v současné době cca 0,02 ha, po plánovaném rozšíření cca 0,05 ha

Rašelinná louka (plocha 1a) se rozkládá kolem jižní hranice stávající přírodní památky. Větší část rozlohy rašelinné louky se nachází vně chráněného území. Porost je nízkostébelný, druhově neobyčejně bohatý, místy až charakteru malého lučního prameniště až rašeliniště. Dominantní jsou nízké ostřice jako ostřice obecná, prosová, Hartmanova (*Carex nigra*, *C. panicea*, *C. hartmanii*), vzácně i ostřice blešní (*Carex pulicaris*), hojně zde roste pleška stopkatá, kozlík dvoudomý, starček potoční, blatouch bahenní, čertkus luční, škarda bahenní, pryskyřník zlatožlutý, mochna nátržník, sasanka hájní (*Willemetia stipitata*, *Valeriana dioica*, *Tephroseris crispa*, *Caltha palustris*, *Succisa pratensis*, *Crepis paludosa*, *Ranunculus auricomus*, *Potentilla erecta*, *Anemone nemorosa*) a další druhy. Na poměrně malé ploše rašelinné louky kvetlo v květnu roku 2009 nejméně sto exemplářů druhu prstnatec májový (*Dactylorhiza majalis*) a desítky exemplářů všivce lesního (*Pedicularis sylvatica*). Nejvzácnějším druhem mozaiky květnového spektra byly kvetoucí tučnice obecné (*Pinguicula vulgaris*) v počtu cca 50 kvetoucích rostlin a kolem 20 nekvetoucích růžic. Ojediněle v počtu do 10 jedinců byl nalezen bradáček vejčitý (*Listera ovata*), v počtu do 20 jedinců pak hadí mord nízký (*Scorzonera humilis*). V roce 2010 bylo nalezeno cca 70 kvetoucích tučnic a nejméně 50 nekvetoucích růžic, početnost ostatních druhů byla obdobná jako předcházející rok. V roce 2011 bylo nalezeno cca 50 kvetoucích tučnic a asi 30 nekvetoucích růžic, početnost ostatních druhů byla obdobná jako v předcházejících letech.

V červencovém spektru je nejvzácnějším druhem rašelinné louky krušík bahenní (*Epipactis palustris*). V roce 2009 čítala jeho populace cca 20 kvetoucích exemplářů plus cca 50 nekvetoucích. V roce 2010 byla populace řádově početnější – bylo nalezeno 120 fertilních a skoro 400 sterilních rostlin. Dále zde v obou letech byla nalezena v počtu desítek kvetoucích exemplářů tolie bahenní (*Parnassia palustris*), hojný jetel kaštanový, len počistivý, světlík lékařský (*Trifolium spadiceum*, *Linum catharticum*, *Euphrasia rostkoviana*). V letním aspektu jsou v porostu nápadné hojně obrázející olše a vrby velikosti do třiceti centimetrů. Vrba ušatá (*Salix aurita*) tvoří místy menší keřičky. V roce 2011 v lokalitě kvetlo pouze cca 20 rostlin kruštíku bahenního, nekvetoucích rostlin však bylo kolem 100 ks. Početnost ostatních druhů letního spektra byla obdobná jako v předcházejících letech.

2. Vlhké a střídavě vlhké louky z okruhu společenstev svazů *Calthion* (Tüxen 1937 em. Balátová – Tuláčková 1978) a *Molinion* (Koch 1926) v různém stupni degradace

Rozloha v současné době cca 0,3 ha, po plánovaném rozšíření cca 0,4 ha

Vlhká louka v horní (severní) části přírodní památky (plocha 1b), má poměrně pestré spektrum, tvoří jej z trav zejména psárka luční (*Alopecurus pratensis*), doplněná srhou a kostřavou luční (*Dactylis glomerata*, *Festuca pratensis*), a typické byliny jako blatouch bahenní, krabilice chlupatá, tužebník jilmový, děhel lesní, pcháč bahenní, rdesno hadí kořen, kohoutek luční, pomněnka bahenní, kuklík potoční (*Caltha palustris* agg., *Chaerophyllum hirsutum*, *Filipendula ulmaria*, *Angelica sylvestris*, *Cirsium palustre*, *Bistorta major*, *Lychnis flos-cuculi*, *Myosotis palustris* agg., *Geum rivale*). Ve spektru se uplatňují i zajímavější taxony jako např. starček potoční, ostřice Hartmanova, zvonečník černý, škarda bahenní, třeslice prostřední, kozlík dvoudomý nebo jetel kaštanový (*Tephrosia crispa*, *Carex hartmanii*, *Phyteuma nigrum*, *Crepis paludosa*, *Briza media*, *Valeriana dioica*). Ojediněle byl zaznamenán prstnatec májový (*Dactylorhiza majalis*) a v severovýchodním cípu louky roste poměrně hojně pleška stopkatá (*Willemetia stipitata*). Lokálně se v porostu nacházejí menší oka uniformních porostů skřípiny a chrastice (*Scirpus sylvaticus*, *Phalaris arundinacea*).

V jižní části přírodní památky (plocha 1c) je spektrum chudší. Dominuje krabilice chlupatá (*Chaerophyllum hirsutum*), tužebník jilmový (*Filipendula ulmaria*) nebo pcháč bahenní (*Cirsium palustre*), typické byliny jsou zastoupeny méně početně, vzácnější taxony jen ojediněle. Naopak zde roste pcháč různolistý (*Cirsium heterophyllum*) a mnohem více se uplatňuje bezkolenec (*Molinia caerulea*).

V nejnižnější části zkoumaného bezlesí na ploše, která již většinou leží za hranicí přírodní památky v ochranném pásmu (plocha 1d), je spektrum nejchudší. Dominuje zde tužebník jilmový a skřípina lesní (*Filipendula ulmaria*, *Scirpus sylvaticus*), dále se uplatňuje blatouch, bezkolenec (*Caltha palustris* agg., *Molinia caerulea*) a další, ale jen vzrůstné a konkurenčně silné druhy. Plocha byla do roku 2009 již skoro zarostlá dřevinami, ale v roce 2010 byla radikálně vyřezána. Vyřezaná dřevní hmota zde však zůstala naházena na hromadách a zarůstá okolní vegetací. V roce 2010 zde žádné vzácné taxony nebyly nalezeny. V roce 2011 byly v této ploše nalezeny dvě fertilní lodyhy kruštíku bahenního.

3. Ruderalizované travobylinné porosty

Rozloha v současné době cca 0,1 ha, po plánovaném rozšíření stejná

Podél západní a severní hranice lemují plochy bezlesí pruhy vysokobylinné vegetace s hojným zastoupením ruderálních prvků. Spektrum je velice chudé, dominuje psárka, kerblík, krabilice zlatá a krabilice chlupatá (*Alopecurus pratensis*, *Anthriscus sylvestris*, *Cherophyllum aureum*, *Chaerophyllum hirsutum*), přimíšena je smetánka, kopřiva (*Taraxacum* sect. *Ruderalia*, *Urtica dioica*). Vzácnější taxony sousední pestré louky se zde prakticky vůbec nevyskytují. Popsané ruderalizované porosty jsou z botanického hlediska bezcenné a fytocenologicky nebyly zařazeny.

4. Světlé porosty dřevin s hájovým podrostem

Rozloha v současné době cca 0,1 ha, po plánovaném rozšíření stejná

Většina porostů dřevin uvnitř přírodní památky Pod Sviňovicemi je z botanického hlediska bezcenná, výjimku tvoří světlý březový okraj lesa v jižní části přírodní památky. Podrost březového háje tvoří mozaika prvků lesních a hájových jako borůvka, zvonek okrouhloolistý, rozrazil lékařský, sasanka hájní (*Vaccinium myrtillus*, *Campanula rotundifolia*, *Veronica officinalis*, *Anemone nemorosa*) a prvků krátkostébelných smilkových trávníků jako smilka tuhá, hadí mord nízký, violka psí, hvozdík kropenatý (*Nardus stricta*, *Scorzonera humilis*, *Viola canina*, *Dianthus deltoides*). Nejzajímavějším nálezem je poměrně početná populace druhu hruštička menší (*Pyrola minor*) čítající v roce 2009 několik desítek kvetoucích jedinců. V roce 2010 bylo nalezeno jen 9 kvetoucích jedinců, v roce 2011 populace vůbec nekvetla. Jednoznačné fytoocenologické zařazení popsaného porostu není možné, jedná se o mozaiku několika zcela odlišných společenstev.

4. Zapojené porosty dřevin se sporým nebo ruderálním podrostem

Rozloha v současné době cca 0,4 ha, po plánovaném rozšíření cca 0,8 ha

Zhruba dvě třetiny plochy přírodní památky zaujímají porosty dřevin. Jedná se o dřeviny vzrostlé ze samovolného náletu, které po dlouhá desetiletí nerušeně zarůstaly plochu a dnes vyhlížejí jako les. Spektrum dřevin tvoří převážně bříza, osika, olše a borovice (*Betula pendula*, *Populus tremula*, *Alnus glutinosa*, *Pinus sylvestris*), v jihozápadním cípu se pak hojně zapojily vrby (*Salix caprea*, *S. cinerea*, *S. aurita*). Les je většinou na podmáčeném stanovišti a v jeho podrostu skomírají v zastínění luční druhy jako blatouch, krabilice chlupatá, kozlík dvoudomý, zběhovec plazivý, zvonečník černý, hadí mord nízký, pryskyřník zlatožlutý, děhel lesní, pcháč bahenní (*Caltha palustris* agg., *Chaerophyllum hirsutum*, *Valeriana dioica*, *Ajuga reptans*, *Phyteuma nigrum*, *Scorzonera humilis*, *Ranunculus auricomus* agg., *Angelica sylvestris*, *Cirsium palustre*) aj. Přímo u vody roste řeřišnice hořká nebo ptačinec mokřadní (*Cardamine amara*, *Stellaria alsine*). Místy se prosadila kopřiva (*Urtica dioica*). Jedná se o sukcesní stádia náletového lesa v různé fázi vývoje.

Rozbor současného stavu ZCHÚ podle dílčích ploch (mapka) je Přílohou č. 8 plánu péče. Tabulka doporučených zásahů podle dílčích ploch je obsahem kapitoly 3.1. *Výčet, popis a lokalizace plánovaných zásahů ve ZCHÚ.*

2.6. Zhodnocení výsledků předchozí péče a dosavadních zásahů do ZCHÚ a závěry pro další postup

Chráněné území bylo vyhlášeno v roce 1992. V Rezervační knize, kterou spravuje Krajský úřad Jihočeského kraje, jsou dokladovány zásahy řízeného managementu. od roku 1993.

Z prvních tří let jsou dochovány jen ručně psané záznamy v několika větách bez mapky. Vyplyvá z nich, že v letech 1993 – 1996 se zásahy soustředily především na likvidaci náletu. Nálet byl vyřezáván každoročně, někdy i s odstraněním pařezků, klest uložen stranou na hromadu a v zimním období spálen. Z let 1997 – 2004 nejsou záznamy doloženy. Nicméně nějaký, byť nepravidelný management se zde prováděl i v těchto letech.

Od roku 2005 jsou dokladovány jsou následující zásahy:

Termín provedení	Druh zásahu	Lokalizace a rozsah v rámci PR
Září 2005	Kosení	Jižní část PP a OP pod jižní hranicí – plochy bezlesí
Květen 2006	Kácení polomů	Jižní část PP a OP pod jižní hranicí
Září 2006	Likvidace náletu	Jižní část PP a OP pod jižní hranicí
Říjen 2006	Kosení	Jižní část PP a OP pod jižní hranicí – plochy bezlesí
Duben 2007	Kácení polomů	Jižní část PP a OP pod jižní hranicí
Listopad 2007	Likvidace náletu a kosení	Jižní část PP a OP pod jižní hranicí – plochy bezlesí a podrost háje
Červenec 2008	Kosení	březový háj a louka nad nejcennějšími částmi
Říjen 2008	Kosení	Nejcennější části PP
Říjen 2009	Likvidace náletu a kosení	Jižní část PP a OP pod jižní hranicí
Září 2010	Kosení	Jižní část PP a OP pod jižní hranicí – plochy bezlesí

Specifikem přírodní památky je to, že vegetačně nejcennější plocha rašelinné louky se rozkládá kolem jižní hranice, její větší část je mimo výměru přírodní památky v jejím ochranném pásmu. Z tohoto důvodu management probíhá po celé roky údržby nejen na ploše PP, ale zahrnuje i ochranné pásmo pod jižní hranicí. Druhým specifickým PP je skutečnost, že severní část PP obhospodařuje AOPK a jižní část KÚ, což je vhodné z hlediska ochrany živočichů (plocha se neseče naráz).

Území přírodní památky není v posledních desetiletích žádným hospodářským způsobem využíváno. Prakticky všechny zásahy, které byly v ploše za posledních 20 let uskutečněny, jsou zásahy řízeného managementu. Rozsah zásahů je úměrný množství peněz, které byly na údržbu vyčleněny. Do roku 2005 byly v rezervaci provedeny jen ty nejnutnější zásahy. Z roku 2005 je z PP udáváno v ojedinělých nálezech pět zvláště chráněných druhů rostlin, které později vymizely. U druhů, které uvedené období přežily, lze naopak ze srovnání početních údajů současných s údaji před pěti lety zaznamenat náznak posílení populací. Jedná se o

druhy jako kruštík bahenní, tučnice obecná, všivec lesní, tolíe bahenní. Hojně zde roste prstnatec májový a pleška stopkatá. Z toho lze usuzovat, že nastoupený management posledních pěti let je vhodný.

Na podzim roku 2009 bylo provedeno razantní vyřezání náletu v ochranném pásmu pod jižních hranicí PP. Vyřezaný klest byl ponechán na hromadách na ploše. Zásahem došlo k otevření ploch bývalého bezlesí a zvrácení pochodu sukcese. V roce 2011 byly v této ploše nalezeny první dvě kvetoucí rostliny kruštíku bahenního a řada druhů spektra vlhkých luk, což je důkaz, že zásah byl vhodný a podpoří rozšíření ploch vegetačně cenných mokřích luk. Jediným negativem je, že hromady klestí nebyly odvezeny a zůstaly v ploše. Pro další údržbu je nutné zarostlé hromady odstranit.

2.7. Stanovení prioritních zájmů ochrany přírody v případě možné kolize

Prioritní zájmy ochrany území se odvíjejí od předmětu ochrany stanoveného vyhláškou. Předmět ochrany není ve zřizovacím předpisu uveden. V dokumentu návrhu území k ochraně (uloženo v rezervační knize na KÚ) je uvedeno, že důvodem ochrany je uchování vhodného biotopu pro silně ohrožené chráněné druhy rostlin. Prioritním zájmem je tedy zachování ekosystému a druhové bohatosti vegetačního pokryvu přírodní památky, což je možné pouze za předpokladu trvalého managementu.

3. Plán zásahů a opatření

3.1. Výčet, popis a lokalizace plánovaných zásahů ve ZCHÚ

V následujících dvou kapitolách jsou popsány jednotlivé navrhované zásahy. V kapitole 3.1.1. *Rámcová směrnice péče* jsou zásahy popsány obecně pro celé území, v kapitole 3.1.2. *Zásahy a opatření na pozemcích mimo lesní porosty* jsou tabulkovou formou rozepsány konkrétní zásahy pro jednotlivé dílčí plochy uvnitř přírodní rezervace.

3.1.1. Rámcová směrnice péče

Péče o porosty na nelesní půdě:

Typ managementu	Kosení, shrabání a odvoz hmoty Odstranění výmladků dřevin Periodické prořezávky, odstranění polomů a odumřelých stromů
Vhodný interval	Rašelinná louka (plocha 1a): 1x ročně Vlhké louky (plochy 1b,1c,1d): 1x ročně Ruderalizované luční porosty (plocha 1e): 2x ročně Porosty dřevin (plochy 2a, 2b): 1x za pět let
Minimální interval	Rašelinná louka (plocha 1a): 1x ročně Vlhké louky (plochy 1b,1c,1d): 1x ročně Ruderalizované luční porosty (plocha 1e): 1x ročně Porosty dřevin (plochy 2a, 2b): 1x za deset let
Pracovní nástroje	Lehké motorové sekačky, křovinořez, zahradnické nůžky, motorová pila
Kalendář pro management	Plocha 1a: září - říjen Plochy 1b, 1c, 1d: červenec - srpen Plocha 1e: 1. seč: červen – červenec, 2. seč: srpen - září
Upřesňující podmínky	Viz kapitola 3.1.2. <i>Zásahy a opatření na pozemcích mimo lesní porosty</i>

Péče o rostliny:

Péče o rostliny je realizována údržbou jejich biotopu. Ruderální druhy a nálety budou potlačovány pravidelným kosením a prořezávkami. Kosení je prováděno selektivně a mozaikovitě, ručně nebo strojově s ručním dočištěním okrajů,

Péče o živočichy:

Fauna přírodní památky je přizpůsobena stávajícímu charakteru vegetačního pokryvu. Její zachování je spjata se zachováním přibližně stejného charakteru vegetace. Zárukou jeho zachování je údržba biotopu (kosení a prořezávky).

3.1.2. Zásahy a opatření na pozemcích mimo lesní porosty

Uváděná výměra počítá již s navrhovaným rozšíření přírodní památky

Plo- cha č.	Výměra cca (ha)	Stručný popis	Doporučený zásah	Naléha vost	Interval provádění	Termín provedení
1a	0,05	Rašelinná louka	Kosení, vyhrabání, odvoz hmoty	1	1x ročně	září – říjen
1b	0,2	Vlhká louka severní	Kosení, vyhrabání, odvoz hmoty	1	1x ročně	červenec – srpen
1c	0,1	Vlhká louka střed	Kosení, vyhrabání, odvoz hmoty	1	1x ročně	červenec – srpen
1d	0,1	Vlhká louka jižní	Kosení výmladků křovinořezem nebo ruční vystříhání, poté kosení, odvoz hmoty mimo PP. Vynechání kruštíku (pokud zde bude nalezen)	1	1x ročně	červenec – srpen
1e	0,1	Ruderalizované luční porosty	Kosení, vyhrabání, odvoz hmoty	2 1	2x ročně 1x ročně	měsíce:6.-7. a 8.-9. nebo červenec - srpen
2a,b	0,9	Porosty dřevin	Prořezávky	2	1x za 5 let	Zimní období

Stupně naléhavosti: 1. stupeň: zásah naléhavý, nezbytný pro zachování předmětu ochrany
2. stupeň: zásah vhodný, doporučený
3. stupeň: zásah odložitelný

Pokud jsou v tabulce uvedeny dva stupně naléhavosti, je chápán zásah s nižším stupněm jako vhodný, zásah s vyšším stupněm jako nezbytný pro zachování předmětu ochrany (př.: Kosení 2x ročně je vhodné, nicméně lze jej omezit na kosení 1x ročně, to však je již nezbytné).

Kosení lučních porostů PP není prováděno náraz, neboť kosení severní louky zajišťuje AOPK ČR a kosení střední a jižní části PP zajišťuje KÚ JČK. V reálu probíhá kosení severní části PP (plochy 1b, 1e) v červenci, kosení jižní části PP (plochy 1a, 1c, 1d) v září. Tento způsob realizace je vhodný, neboť živočichové se mohou z posečené části přemístit do částí nepokosených. Doporučujeme i nadále realizovat kosení děleným způsobem.

3.2. Zásady hospodářského nebo jiného využívání ochranného pásma včetně návrhu zásahů a přehledu činností

Ochranné pásmo v současnosti není speciálně vyhlášeno. Podle ustanovení § 37 odst. 1 zákona ČNR č. 114/92 Sb. je jím území do vzdálenosti 50 m od hranic zvláště chráněného území.

Současně s navrženým rozšířením a přehlášením přírodní památky, které je popsáno v kapitole 1.4. *Vymezení území podle současného stavu katastru nemovitostí* a v kapitole 3.4. *Návrhy potřebných administrativně – správních opatření*, je navrženo i vyhlášení ochranného pásma ve speciální podobě, které by vyhovovalo aktuální situaci v území a pokud možno respektovalo hranice parcel. Do ochranného pásma by v tom případě spadaly parcely trvalých travních porostů a jedna parcela orné půdy, která je však v reálu zatravněna a je součástí velkých pastvin severně přírodní památky. Dále parcela zaniklé zarostlé cesty a neplodná půda zarostlá dřevinami. Za popsaného stavu zhoršování ruderalizace porostu přírodní památky nehrozí a ochranné pásmo je možno využívat stávajícím způsobem. V případě, že finančních prostředků bude dostatek, lze doporučit kosení části ochranného pásma, a to ruderalizované travobylinné porosty, které dosud nezarostly dřevinami, podél západní hranice.

Při obhospodařování pozemků ochranného pásma je nutno dbát na obecné zásady, jako je nevjíždění do rezervace mechanizací, nepoškození travního drnu těžkou technikou, ohněm apod. V současné době je posečená hmota ze severní louky ukládána na hromadu v ochranném pásmu nad severní hranicí, což není příliš vhodné řešení. Vhodnější je hmotu odvézt z lokality.

3.3. Zaměření a vyznačení ZCHÚ v terénu

Přírodní památka je v současné době v terénu označena dvěma tabulemi s malým státním znakem podél východní hranice. Jižnější tabule je ulomená. Pruhové značení je nezřetelné.

Předpokládáno je zaměření nových hranic přírodní památky, které budou odpovídat reálnému stavu výskytu předmětů ochrany. Předpokládáno je přičlenění pruhu pozemku p.č. 3/1 k.ú. Sviňovice šíře cca 40 – 50 m pod jižní hranicí. Hranice budou opatřeny geometrickými mezníky a přírodní památka bude následně přehlášena v nových hranicích. Nové hranice přírodní památky po přehlášení budou označeny tabulemi a pásovým značením na dřevinách. Bylo by vhodné umístit k přírodní památce aspoň jednu tabuli s informačním textem.

3.4. Návrhy potřebných administrativně – správních opatření v území

Po zaměření nových hranic je počítáno s přehlášením přírodní památky v nových hranicích. Stávající výměra přírodní památky 0,8956 ha se zvětší na cca 1,32 ha. Podrobnosti k parcele, jejíž část by měla být přičleněna k ZCHÚ, jsou uvedeny v kapitole 1.4. *Vymezení území podle současného stavu katastru nemovitostí*. Současně bude zaměřeno a přehlášeno i ochranné pásmo, které bude mít speciální podobu (viz kapitola 1.4. *Vymezení území podle současného stavu katastru nemovitostí*).

3.5 Návrhy na regulaci rekreačního a sportovního využívání území veřejností

Plocha přírodní památky není využívána pro rekreaci a sport. Výkon práva myslivosti není na ploše rezervace omezen, myslivecké stavby sem ale nesmí být umísťovány bez souhlasu příslušného orgánu přírody.

3.6. Návrhy na vzdělávací využití ZCHÚ

Využití ke vzdělání je možné např. formou odborné exkurze (pro vícečlenné skupiny) nebo formou dlouhodobé studie na určité téma (pro jednotlivce) za předpokladu souhlasu orgánu ochrany přírody.

Na severní okraj přírodní památky je vhodné umístit tabuli s informačním textem.

3.7. Návrhy na průzkum či výzkum ZCHÚ a monitoring

- Periodická kontrola výskytu zvláště chráněných druhů rostlin.
- Inventarizační průzkum bezobratlých živočichů

4. Závěrečné údaje

4.1. Předpokládané orientační náklady hrazené orgánem ochrany přírody (zde KÚ JČK) podle jednotlivých druhů prací

Jednorázové zásahy

Druh zásahu	Odhad plochy, délky	Náklady na jednotku (Kč)	Orientační náklady za provedení úkon (Kč cca)
Zaměření a vytýčení hranic přírodní památky související s jejím přehlášením	500 m	5 000 Kč/100 m	25 000
Zaměření a vytýčení hranic ochranného pásma související s přehlášením PP	1 000 m	5 000 Kč/100 m	50 000
Výkup pozemku od soukromého vlastníka, cena dle znaleckého odhadu	0,55 ha	5 Kč / m ²	27 500
Instalace a stabilizace geodetických mezníků po obvodu PP	12 ks	400 Kč / mezník	4 800
Pruhové značení po obvodu na stávajících dřevinách	500 m	300 Kč / 100 m	1 500
Odklizení klestu a deponií z předchozích let	0,5 ha	80 000 Kč / ha	40 000
Nákup a instalace tabulí s malým státním znakem	2 ks	3 500 Kč / tabuli	7 000
Nákup a instalace tabule s informačním textem	1 ks	15 000 Kč / tabuli	15 000
Celkem			170 800

Opakované zásahy

Pro výpočet orientačních nákladů spojených s údržbou rezervace byly použity náklady v následující výši:

- Kosení ve středním terénu (plocha 1c) 20 000 Kč/ha
- Kosení v těžkém terénu (plochy 1a, 1d) 30 000 Kč/ha
- Prořezávky dřevin (plochy 2a, 2b) 40 000 Kč/ha

Kosení porostů v severní části PP financuje AOPK ČR, proto nejsou ve výčtu předpokládaných nákladů KÚ JČK uváděny.

Odhadované náklady:

Druh zásahu	Odhad plochy, délky	Orientační náklady za rok (Kč)	Orientační náklady za období 10 let platnosti plánu péče (Kč)
Plocha 1a (rašelinná louka) Kosení, vyhrabání, odvoz hmoty 1x ročně Termín: září - říjen	0,05 ha	1 500	15 000
Plocha 1c (vlhká louka ve střední části PP) Kosení, vyhrabání, odvoz hmoty 1x ročně Termín: červenec - srpen	0,1 ha	2 000	20 000
Plocha 1d (vlhká louka v jižní části PP) Kosení výmladků křovinořezem nebo ruční vystříhání, poté kosení, vyhrabání, odvoz hmoty 1x ročně Termín: červenec - srpen	0,1 ha	3 000	30 000
Plochy 2a a 2b (porosty dřevin)	0,9 ha	36 000 (1x za 5 let)	72 000
Celkem		6 500 každý rok 45 500 1x za 5 let	137 000

4.2. Použité podklady a zdroje informací

- Albrecht J. a kol.: Českobudějovicko. In: Mackovčin P. a Sedláček M. (eds.): Chráněná území ČR, svazek VIII. AOPK ČR a EkoCentrum Brno, Praha, 2003
- Mikyška R a kol.: Geobotanická mapa ČSSR, Academia, Praha 1972
- Neuhauslová Z., Moravec J.: Mapa potenciální přirozené vegetace České republiky, Botanický ústav Akademie věd ČR, Praha 1997
- Hejný S., Slavík B.: Květena ČSR 1. Academia, Praha 1988
- Moravec J. a kol.: Rostlinná společenstva ČSR a jejich ohrožení, Severočeskou přírodou, Příloha 1983/1, Litoměřice 1983
- Chytrý M., Kučera T., Kočí M.: Katalog biotopů ČR, AOPK ČR, Praha 2001
- Kubát K.: Klíč ke květeně České republiky, Academia Praha 2002.
- Chán: Komentovaný červený seznam květeny jižní části Čech, AOPK, Praha 1999
- Farkač J., Král D., Škorpík M.: Červený seznam ohrožených druhů České republiky – bezobratlí, AOPK ČR, Praha, 2005
- Rezervační kniha přírodní památky Pod Sviňovicemi uložená na Krajském úřadě Jihočeského kraje
- Vlastní terénní průzkum vegetační sezóny 2009, 2010, 2011

4.3. Seznam mapových listů

V Přílohách plánu péče jsou obsaženy tyto mapy:

- Příloha č. 1: Turistická mapa 1 : 50 000
- Příloha č. 2: Základní mapa 1 : 10 000
- Příloha č. 3: Kopie katastrální mapy cca 1 : 1 000 nad leteckým snímkem
- Příloha č. 5: Vodohospodářská mapa 1 : 50 000
- Příloha č. 7: Rozbor současného stavu ZCHÚ podle dílčích ploch, cca 1 : 1 000
- Příloha č. 8: Výskyt zvláště chráněných druhů rostlin v ZCHÚ, cca 1 : 1 000

4.4. Vztah k jiným plánům péče pro ZCHÚ

Tento plán péče pro přírodní památku Pod Sviňovicemi navazuje na plán péče na období 2006 – 2014. Jeho platnost bude ukončena dříve z důvodu plánovaného přehlášení PP.

4.5. Plán péče zpracoval

Zpracovatel:

EIA SERVIS s.r.o., U Malše 20, 370 01, České Budějovice
RNDr. Vojtěch Vyhnálek CSc., jednatel společnosti

Zpracoval:

Ing. Alexandra Čurnová, EIA SERVIS s.r.o., U Malše 20, České Budějovice
autorizovaná osoba k provádění biologického hodnocení ve smyslu § 67
podle § 45i zákona ČNR č. 114/1992 Sb. ve znění pozdějších předpisů,
autorizace č.j. OEKL/1284/05 ze dne 3.5.2005

Datum: 20. 10. 2011

Podpis: _____

4.6. Odborné posouzení AOPK ČR

Plán péče vyhovuje po odborné i věcné stránce. Doporučujeme, aby byl schválen a realizován.

V _____

Dne: _____

Podpis: _____

razítko

4.7. Schválení orgánem ochrany přírody

Potvrzení o schválení plánu péče pro přírodní památku Pod Sviňovicemi na období 2012 – 2021 vydáno pod číslem jednacím:

V _____

Dne: _____

Podpis: _____

razítko

Přílohy plánu péče

- Příloha č. 1: Orientační mapa
 Turistická mapa 1 : 50 000
- Příloha č. 2: Zájmové území
 Základní mapa 1 : 10 000
- Příloha č. 3: Mapa parcelního vymezení
 Kopie katastrální mapy 1 : 2 000 nad leteckým snímkem
- Příloha č. 4: Informace o parcelách KN
 Informace z internetových stránek katastrálního úřadu
- Příloha č. 5: Vodohospodářská mapa
 1 : 50 000
- Příloha č. 6: Letecký snímek
 cca 1 : 1 500
- Příloha č. 7: Rozbor současného stavu ZCHÚ podle dílčích ploch
 cca 1 : 1 500
- Příloha č. 8: Výskyt zvláště chráněných druhů rostlin v ZCHÚ
 cca 1 : 1 500
- Příloha č. 9: Fotodokumentace
- Příloha č. 10: Zápisy z projednání plánu péče
- Příloha č. 11: Protokol o způsobu vypořádání připomínek, kterým se zároveň
 plán péče schvaluje

Příloha č. 1

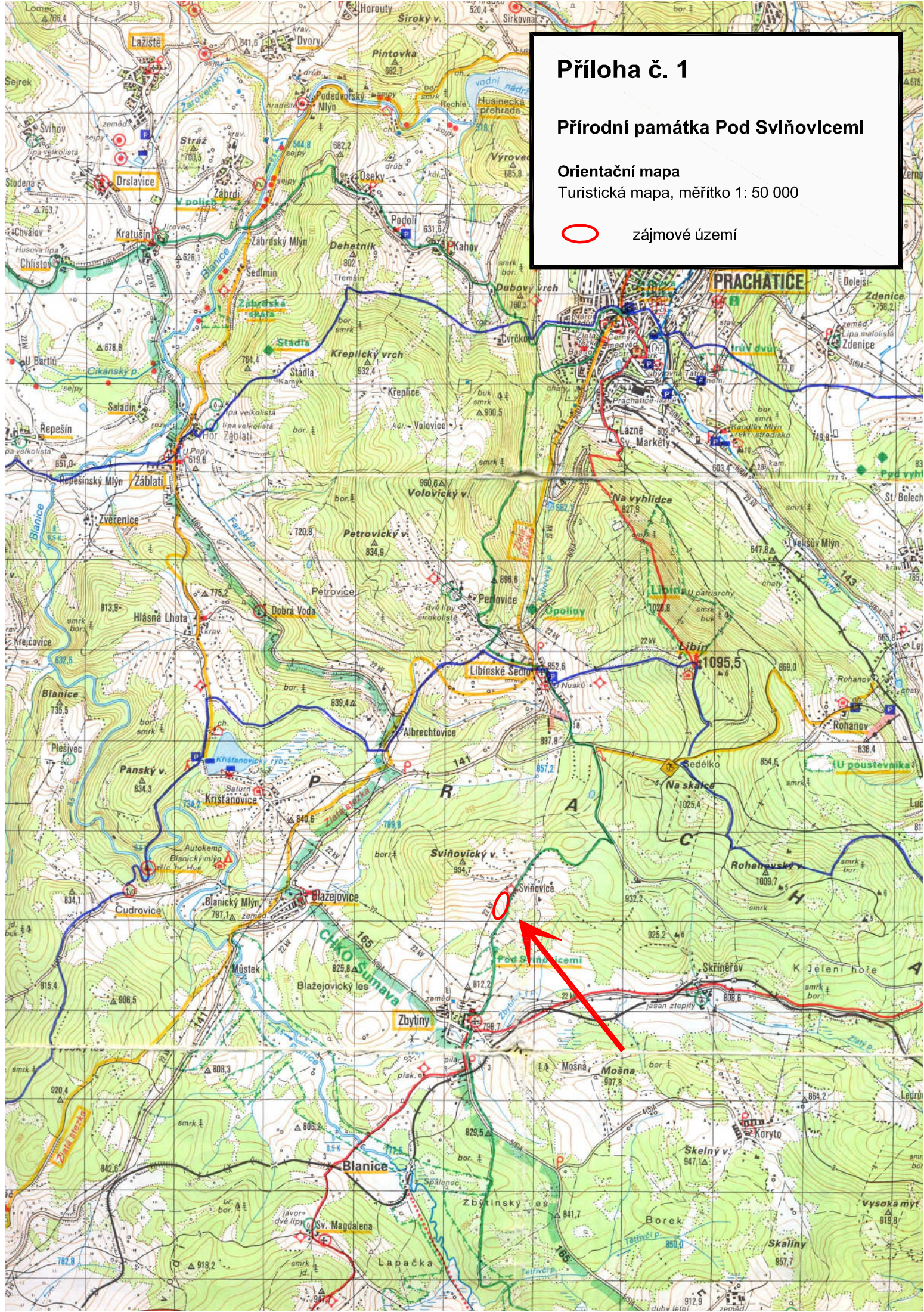
Přírodní památka Pod Sviňovicemi

Orientační mapa

Turistická mapa, měřítko 1: 50 000



zájmové území



Přírodní památka Pod Sviňovicemi

Základní mapa, měřítko 1: 10 000



- hranice PP stávající
— hranice PP po navrženém rozšíření a přehlášení

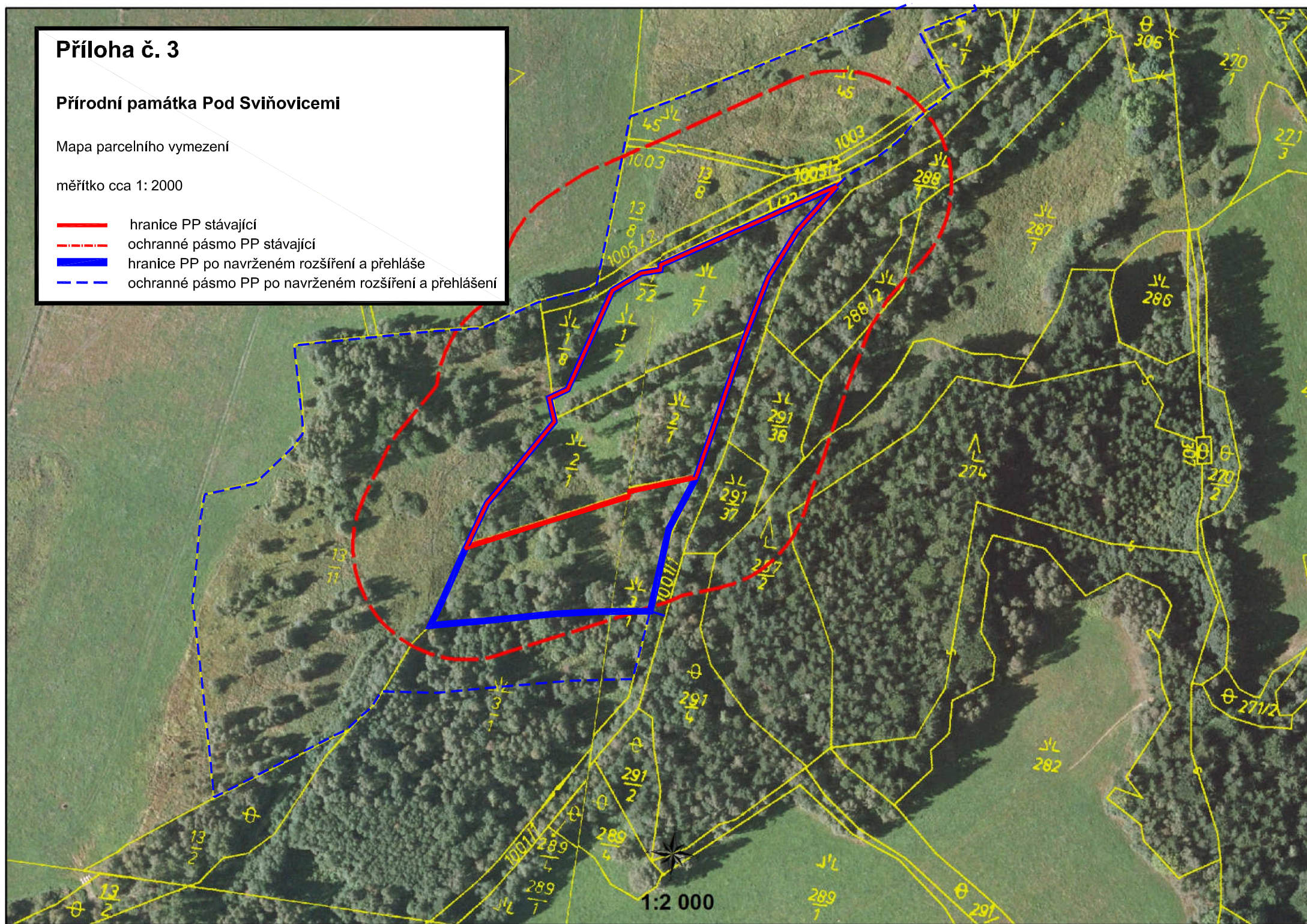
Příloha č. 3

Přírodní památka Pod Sviňovicemi

Mapa parcelního vymezení

měřítko cca 1: 2000

- | | |
|---|---|
| | hranice PP stávající |
|  | ochranné pásmo PP stávající |
|  | hranice PP po navrženém rozšíření a přehláše |
| | ochranné pásmo PP po navrženém rozšíření a přehlášení |



Příloha č. 4

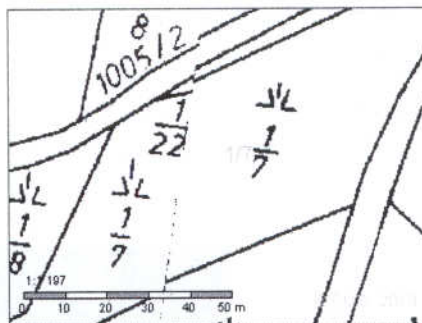
Přírodní památka Pod Sviňovicemi

Informace o parcelách KN

Informace z internetových stránek katastrálního úřadu

Informace o parcele

Parcelní číslo: 1/7
Výměra [m²]: 4266
Katastrální území: Sviňovice 682900
Číslo LV: 168
Typ parcely: Parcela katastru nemovitostí
Mapový list: GUST2880,Z.S.II-32-11
Určení výměry: Graficky nebo v digitalizované mapě
Druh pozemku: trvalý travní porost



Sousední parcely

Vlastníci, jiní oprávnění

Vlastnické právo		
Jméno/název	Adresa	Podíl
Česká republika		
Příslušnost hospodařit s majetkem státu		
Jméno/název	Adresa	Podíl
Agentura ochrany přírody a krajiny České republiky	Nuselská 236/39, Praha, Nusle, 140 00	

Způsob ochrany nemovitosti

Název
menší chráněné území
zemědělský půdní fond

Seznam BPEJ

BPEJ	Výměra
95011	4266

Omezení vlastnického práva

Nejsou evidována žádná omezení.

Jiné zápisy

Nejsou evidovány žádné jiné zápisy.

Zobrazené údaje mají informativní charakter.

Nemovitost je v územním obvodu, kde státní správu katastru nemovitostí ČR vykonává Katastrální úřad pro Jihočeský kraj, Katastrální pracoviště Prachovice

Platnost k 29.04.2011 07:50:45

Informace o parcele

Parcelní číslo: 2/1
Výměra [m²]: 4690
Katastrální území: Sviňovice 682900
Číslo LV: 10002
Typ parcely: Parcela katastru nemovitostí
Mapový list: GUST2880,Z.S.II-32-10
Určení výměry: Graficky nebo v digitalizované mapě
Druh pozemku: trvalý travní porost



Zobrazení v grafickém prohlížeči

Sousední parcely

Vlastníci, jiní oprávnění

Vlastnické právo		
Jméno/název	Adresa	Podíl
Česká republika		
Správa nemovitostí ve vlastnictví státu		
Jméno/název	Adresa	Podíl
Pozemkový fond České republiky	Husinecká 1024/11a, Praha, Žižkov, 130 00	

Způsob ochrany nemovitosti

Název
menší chráněné území
zemědělský půdní fond

Seznam BPEJ

BPEJ	Výměra
95011	4690

Omezení vlastnického práva

Nejsou evidována žádná omezení.

Jiné zápisy

Nejsou evidovány žádné jiné zápisy.

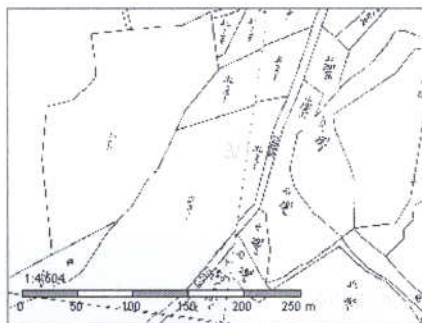
Zobrazené údaje mají informativní charakter.

Nemovitost je v územním obvodu, kde státní správu katastru nemovitostí ČR vykonává Katastrální úřad pro Jihočeský kraj, Katastrální pracoviště Prachatice

Platnost k 29.04.2011 07:50:45

Informace o parcele

Parcelní číslo: 3/1
Výměra [m²]: 30721
Katastrální území: Sviňovice 682900
Číslo LV: 172
Typ parcely: Parcela katastru nemovitostí
Mapový list: GUST2880,Z.S.II-32-10
Určení výměry: Graficky nebo v digitalizované mapě
Způsob využití: neplodná půda
Druh pozemku: ostatní plocha



Sousední parcely

Vlastníci, jiní oprávnění

Vlastnické právo		
Jméno/název	Adresa	Podíl
Šimek František Ing., CSc.	Pivovarská 959, Prachatice, Prachatice II, 383 01	

Způsob ochrany nemovitosti

Nejsou evidovány žádné způsoby ochrany.

Seznam BPEJ

Parcela nemá evidované BPEJ.

Omezení vlastnického práva

Název
Omezení dispozičních práv
Předkupní právo
Zástavní právo zákonné

Jiné zápisy

Nejsou evidovány žádné jiné zápisy.

Zobrazené údaje mají informativní charakter.

Nemovitost je v územním obvodu, kde státní správu katastru nemovitostí ČR vykonává Katastrální úřad pro Jihočeský kraj, Katastrální pracoviště Prachatice

Platnost k 29.04.2011 07:50:45

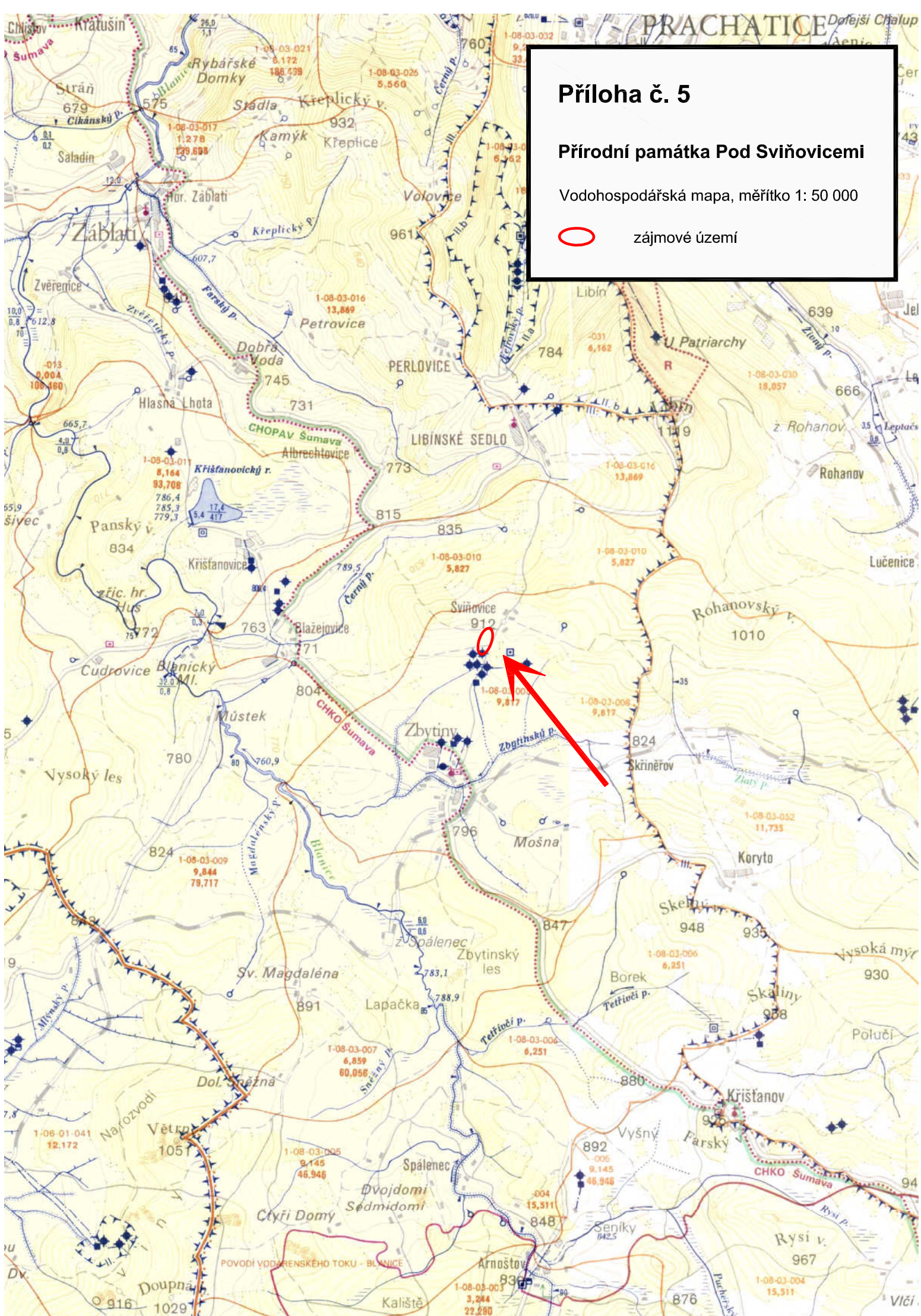
Příloha č. 5

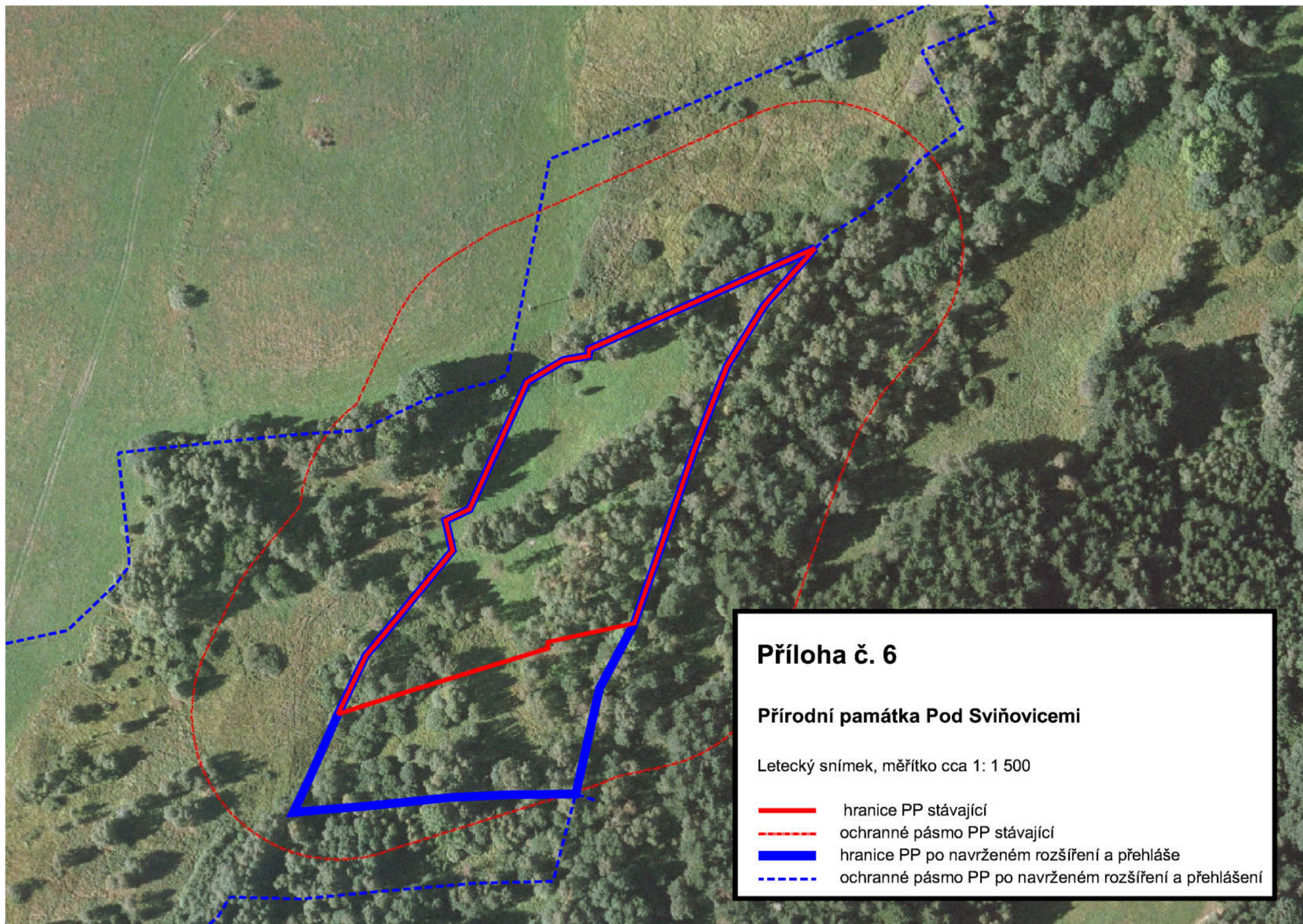
Přírodní památka Pod Sviňovicemi

Vodohospodářská mapa, měřítko 1: 50 000



zájmové území





Příloha č. 6

Přírodní památka Pod Sviňovicemi

Letecký snímek, měřítko cca 1: 1 500

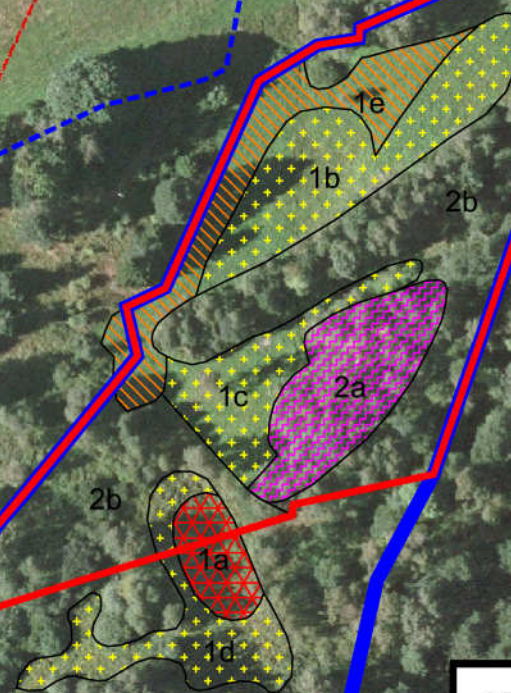
- hranice PP stávající
- ochranné pásmo PP stávající
- hranice PP po navrženém rozšíření a přehláše
- ochranné pásmo PP po navrženém rozšíření a přehlášení

Příloha č. 7

Přírodní památka Pod Sviňovicemi

Rozbor současného stavu ZCHÚ podle dílčích ploch
měřítko cca 1: 1500

- hranice PP stávající
- - - ochranné pásmo PP stávající
- hranice PP po navrženém rozšíření a přehláše
- - - ochranné pásmo PP po navrženém rozšíření a přehlášení



LEGENDA

1. Porosty travobylinné (bezleší)

- ▨ 1a: rašelinná louka
- ▨ 1b, c, d: vlhké a střídavě vlhké louky v různém stupni degradace
- ▨ 1e: ruderalizované travobylinné porosty





2. Porosty dřevin

- ▨ 2a: světlé porosty s hájovým podrostem
- ▨ 2b: zapojené porosty se sporým nebo ruderálním podrostem

Příloha č. 8








Přírodní památka Pod Sviňovicemi

Výskyt zvláště chráněných druhů rostlin v ZCHÚ
měřítko cca 1: 1500

-  hranice PP stávající
-  ochranné pásmo PP stávající
-  hranice PP po navrženém rozšíření a přehláše
-  ochranné pásmo PP po navrženém rozšíření a přehlášení

LEGENDA

Druhy zvláště chráněné

-  kruštík bahenní (*Epipactis palustris*)
-  všivec lesní (*Pedicularis sylvatica*)
-  tučnice obecná (*Pinguicula vulgaris*)
-  ostřice blešní (*Carex pulicaris*)
-  tolie bahenní (*Parnasia palustris*)
-  prstnatec májový (*Dactylorhiza majalis*)
-  pleška stopkatá (*Willemetia stipitata*)



1 2
3



Příloha č. 9

Přírodní památka Pod Sviňovicemi

Fotodokumentace

1. staré nefunkční oplocení vodního zdroje a hranice přírodní památky
2. spektrum rašelinné louky, kvetoucí prstnatec májový (*Dactylorhiza majalis*)
3. spektrum vlhké louky, kvetoucí blatouch bahenní (*Caltha palustris*), řeřišnice hořká (*Cardamine amara*), krabilice chlupatá (*Chaerophyllum hirsutum*)