

**Plán péče
o
Přírodní rezervaci
Kříženecké mokřady**



**na období
2018-2027**

Správa Národního parku Šumava
2018

1. Základní údaje o zvláště chráněném území

1.1 Základní identifikační údaje

evidenční číslo: 3386
kategorie ochrany: Přírodní rezervace
název území: Kříženecké mokřady
druh právního předpisu, kterým bylo území vyhlášeno: Nařízení
orgán, který předpis vydal: Správa NP a CHKO Šumava
číslo předpisu: 5/2007
datum platnosti předpisu: 9. 11. 2007
datum účinnosti předpisu: 1. 1. 2008

1.2 Údaje o lokalizaci území

kraj: Plzeňský
okres: Klatovy
obec s rozšířenou působností: Sušice
obec s pověřeným obecním úřadem: Sušice
obec: Hartmanice
katastrální území: Kundratice I, Kundratice II

Příloha č. M1:

Orientační mapa s vyznačením území

1.3 Vymezení území podle současného stavu katastru nemovitostí

Zvláště chráněné území:

Katastrální území: (799025, Kundratice II)

Číslo parcely podle KN	Číslo parcely podle PK nebo jiných evidencí	Druh pozemku podle KN	Způsob využití pozemku podle KN	Číslo listu vlastníctví	Výměra parcely celková podle KN (m ²)	Výměra parcely v ZCHÚ (m ²)
4051/5		Lesní pozemek		16	9135	2653
4553		Travní porost		10002	8063	8063
4554		Ostatní plocha	Jiná plocha	6	3233	2929
4555		Vodní plocha	Koryto vodního toku přirozené nebo upravené	6	1341	1035
4556		Ostatní plocha	Jiná plocha	6	9948	9326
4559		Ostatní plocha	Jiná plocha	17	1830	704
4560		Ostatní plocha	Jiná plocha	17	7342	737
4562		Ostatní plocha	Jiná plocha	6	844	844
4563		Lesní pozemek		16	6710	4881
4564		Vodní plocha	Koryto vodního toku přirozené nebo upravené	6	1248	1248
Celkem						32420

Katastrální území: (637335, Kundratice I)

Číslo parcely podle KN	Číslo parcely podle PK nebo jiných evidencí	Druh pozemku podle KN	Způsob využití pozemku podle KN	Číslo listu vlastníctví	Výměra parcely celková podle KN (m ²)	Výměra parcely v ZCHÚ (m ²)
532		Travní porost		10002	13107	13107
531		Ostatní plocha	Ostatní komunikace	10001	668	323
Celkem						13430

Dle vyhlášovacího předpisu má rezervace rozlohu 41860m². Při přeměření a přepočítání výměry rezervace v programu ArcMap, došlo ke zpřesnění rozlohy rezervace na 45850m² se zachováním hranice rezervace dle vyhlášovacího předpisu.

Ochranné pásmo:

Ochranné pásmo není vyhlášené, je jím tedy dle § 37 zákona č. 114/1992 Sb. pás do vzdálenosti 50 m od hranice ZCHÚ.

Příloha č. M2:

Katastrální mapa se zákresem ZCHÚ a jeho ochranného pásma

1.4 Výměra území a jeho ochranného pásma

Druh pozemku	ZCHÚ plocha v ha	OP plocha v ha	Způsob využití pozemku	ZCHÚ plocha v ha
lesní pozemky	0,7534			
vodní plochy	0,2283		zamokřená plocha	
			rybník nebo nádrž	
			vodní tok	0,2283
trvalé travní porosty	2,1170			
orná půda	-			
ostatní zemědělské pozemky	-			
ostatní plochy	1,4863		neplodná půda	
			ostatní způsoby využití	1,4863
zastavěné plochy a nádvoří	-			
plocha celkem	4,5850			

1.5 Překryv území s jinými chráněnými územími

národní park:

chráněná krajinná oblast:

jiný typ chráněného území:

-

Šumava

CHOPAV Šumava

Natura 2000

ptačí oblast:

evropsky významná lokalita:

-

2688 CZO314024 Šumava

1.6 Kategorie IUCN

III. - přírodní památka

1.7 Předmět ochrany ZCHÚ

1.7.1 Předmět ochrany ZCHÚ podle zřizovacího předpisu

Předmětem ochrany jsou samovolně se vyvíjející bylinná a dřevinná společenstva ve všech fázích přirozeného vývoje.

1.7.2 Hlavní předmět ochrany ZCHÚ – současný stav

A. ekosystémy

název ekosystému	podíl plochy v ZCHÚ (%)	popis ekosystému
<i>Sv. Arrhenatherion elatioris</i>	31,5 (ca 1,45 ha)	T1.1 - mezofilní ovsíkové louky SZ obhospodařovaná část rezervace. Degradované, na hranici mapovatelnosti. *1
<i>Sv. Alnion incanae</i> , podsv. <i>Alnenion glutinoso-incanae</i>	23,9 (ca 1,1 ha)	L2.2 - údolní jasanovo-olšové luhy Porost podél Radešovského potoka, přechody k L2.1. Druhově poměrně bohaté, místy expanze <i>Carex brizoides</i> . *2
<i>Sv. Piceion excelsae</i> , as. <i>Mastigobryo-Piceetum</i>	7,6 (ca 0,35 ha)	L9.2B - podmáčené smrčiny Porost při pravostranném přítoku Radešovského potoka, přechody k L2.2, druhově chudší. *3
<i>Sv. Petasitionofficinalis</i>	2,8 (ca 0,13 ha)	M5 – devětsilové lemy horských potoků Menší segment na pramenném platu drobné vodoteče. Druhově chudší, dominance <i>Petasites albus</i> . *4

1.8 Předmět ochrany EVL anebo PO, s kterými je ZCHÚ v překryvu

A. typy přírodních stanovišť

kód a název typu přírodního stanoviště	podíl plochy v ZCHÚ (%)	popis biotopu typu přírodního stanoviště
6430 vlhkomilná vysokobylinná lemová společenstva nížin a horského až alpinského stupně	2,8	viz *4
6510 extenzivní sečené louky nížin až podhůří	31,5	viz *1
91E0* smíšené jasanovo-olšové lužní lesy temperátní a boreální Evropy	23,9	viz *2
9410 acidofilní smrčiny	7,6	viz *3

B. evropsky významné druhy a ptáci

název druhu	aktuální početnost nebo vitalita populace v ZCHÚ	stupeň ohrožení	popis biotopu druhu
Lynx lynx	Občasný výskyt	C2; §2	

Kategorie ohrožení druhů viz:

Taxony chráněné dle vyhl. MŽP 395/92 Sb.

§1 kriticky ohrožené; §2 silně ohrožené; §3 ohrožené

Taxony v různém stupni ohrožení (IUCN)

C1 kriticky ohrožené; C2 silně ohrožené; C3 ohrožené; C4 vzácnější, vyžadující další pozornost

C4a vzácnější, vyžadující další pozornost - méně ohrožené

C4b vzácnější, vyžadující další pozornost - dosud nedostatečně prostudované

1.9 Cíl ochrany

Zachování přirozeného charakteru horské olšiny, podmáčené smrčiny, dále zajištění ochrany rostlinných společenstev na bezlesé části.

2. Rozbor stavu zvláště chráněného území s ohledem na předmět ochrany

2.1 Stručný popis území a charakteristika jeho přírodních poměrů

Lokalita se nachází cca 2km jižně od Hartmanic v nadm. výšce 780 - 710 m n. m.. Jedná se o komplex lesních a nelesních pozemků při Radešovském potoku. Území bylo v minulosti téměř bezlesím a nyní se některé pozemky cca 50 let vyvíjejí bez zásahu, a tak na části území došlo k vytvoření základu přírodě blízkého lesa s hlavním zastoupením olše šedé, lepkavé, smrku ztepilého, borovice lesní a břízy bělokoré. Na zbylé ploše bez dřevinného patra je pravidelně udržovaná mezofilní ovsíková louka.

Přehled zvláště chráněných druhů rostlin a živočichů

název druhu	aktuální početnost nebo vitalita populace v ZCHÚ	kategorie podle vyhlášky č. 395/1992 Sb.	popis biotopu druhu, další poznámky
Dřípatka horská; <i>Soldanella Montana</i>	roztroušeně	§3	L2.2, X12A
Rys ostrovid; <i>Lynx lynx</i>	občasný průchod územím	§2	Součást území česko-bavorsko- rakouské populace rysa

2.2 Historie využívání území a zásadní pozitivní i negativní vlivy lidské činnosti v minulosti, současnosti a blízké budoucnosti

a) ochrana přírody

Území přírodní rezervace bylo výnosem ministerstva školství a kultury č. 53855/63 ze dne 27. 12. 1963 zahrnuto do Chráněné krajinné oblasti Šumava a tím požívalo ochrany jako velkoplošné chráněné území dle zákona č. 40/1956 Sb., o státní ochraně přírody. V roce 1990 se území stalo součástí Biosférické rezervace Šumava. Vyhláškou ze dne 1. 1. 2008 byla v předmětném území zřízena přírodní rezervace a vymezeno ochranné pásmo. V roce 2005 je PR zařazena do národního seznamu evropsky významných lokalit jako EVL Šumava a v roce 2012 je součástí Evropsky významné lokality Šumava zařazené do evropského seznamu.

b) lesní hospodářství

Území bylo v minulosti téměř bezlesím, na kterém se zemědělsky hospodařilo. Před cca 50 lety se na části území přestalo hospodařit a došlo k vytvoření základu přírodě blízkého lesa na nelesních pozemcích. Nyní je v rezervaci 0,75 ha lesních pozemků, které jsou ponechány bez zásahu.

c) zemědělské hospodaření

Dle historické mapy z roku 1959 se téměř na celém území zemědělsky hospodařilo. Od roku 1952 bylo území součástí VVP Dobrá Voda a na většině pozemků se od zemědělského hospodaření upustilo a nechalo se vzniknout sukcesnímu stadiu lesa. V současnosti se zemědělsky udržuje cca 1,3 ha.

e) myslivost

V současnosti je PR součástí myslivecké honitby Hartmanice (CZ3214110007). Výkon práva myslivosti nebyl ani není orgánem ochrany přírody v přírodní rezervaci omezen.

f) rybářství

rezervaci protéká Radešovský potok, rybaření se zde neprovozuje.

g) rekreace a sport

území není využíváno pro rekreaci a sport

2.3 Související plánovací dokumenty, správní rozhodnutí a právní předpisy

Lesní hospodářská osnova Sušice, Kašperské Hory 2

Územní plán města Hartmanice schválen 18. 9. 2014

2.4 Současný stav zvláště chráněného území a přehled dílčích ploch**2.4.1 Základní údaje o lesích**

Přírodní lesní oblast	13 - Šumava
Lesní hospodářský celek / zařizovací obvod	LHO Sušice, Kašperské Hory 2 (303804)
Výměra LHC (zařizovacího obvodu) v ZCHÚ (ha)	0,27 ha
Období platnosti LHP (LHO)	1.1.2014 – 31.12.2023
Organizace lesního hospodářství	
Nižší organizační jednotka	

Přehled výměr a zastoupení souborů lesních typů

Přírodní lesní oblast:				
Soubor lesních typů (SLT)	Název SLT	Přirozená dřevinná skladba SLT	Výměra (ha)	Podíl (%)
6V	Vlhká smrková bučina	BK 3, JD 4, SM 3, KL, (JS, OL)	0,25	92
6K	Kyselá smrková bučina	SM 4, BK 4, JD 2, JŘ	0,02	8
Celkem			0,27	100 %

Porovnání přirozené a současné skladby lesa

Zkrat- ka	Název dřeviny	Současné zastoupení (ha)	Současné zastoupení (%)	Přirozené zastoupení (ha)	Přirozené zastoupení (%)
Jehličnany					
	SM	0,24	88	0,11	39
	BO	0,02	6	0	0
Listnáče					
	OL	0,01	3	+	+
	KL	+	2	+	+
Celkem		0,27	100 %	-----	-----

V rezervaci se nachází 2 lesní pozemky, ale pouze na jednom je zpracována lesní hospodářská osnova a typologie, druhý pozemek býval druhem pozemku ostatní plocha a v současnosti na něm není zpracována lesní hospodářská osnova. Výčet SLT a porovnání přirozené a současné skladby lesa vychází pouze z jednoho pozemku. Ostatní dřevinná společenstva se nacházejí převážně na druhu pozemku ostatní plocha.

Přílohy:

- mapa dílčích ploch a objektů – příloha č. M3
- lesnická mapa typologická 1:10 000 podle OPRL – příloha č. M4
- mapa stupňů přirozenosti lesních porostů – příloha č. M5
- porostní mapa – příloha č. M6

2.4.2 Základní údaje o rybnících, vodních nádržích a tocích

Název vodního toku	Radešovský potok
Číslo hydrologického pořadí	10272870
Úsek dotčený ochranou (řkm od–do)	4,750 - 5,3250 ř. km
Charakter toku	Lososová
Příčné objekty na toku	Nevyskytují se
Manipulační řád	
Správce toku	Lesy ČR, s.p.
Správce rybářského revíru	
Rybářský revír	
Zarybňovací plán	

Příloha:

- mapa dílčích ploch a objektů – příloha č. M3

2.4.3 Základní údaje o nelesních pozemcích

V rezervaci se nacházejí mezofilní ovsíkaté louky pravidelně kosené.

Dále jsou zde pozemky kultury ostatní plocha, které jsou zarostlé dřevinou vegetací a vytvářejí údolní jasanovo – olšové luhy na březích Radešovského potoka, které jsou ponechávány přírodní dynamice.

Příloha:

- mapa dílčích ploch a objektů – příloha č. M3

2.5 Zhodnocení výsledků předchozí péče a dosavadních ochrannářských zásahů do území a závěry pro další postup

Předchozí plán péče byl schválen na období let 2008 - 2017. Principy využití území byly plánem péče naplněny. Nový plán nepřináší podstatné změny v nastaveném směřování vývoje rezervace a v příštích deseti letech neplánuje žádné zásadní změny v ustáleném využití rezervace

2.6 Stanovení prioritních zájmů ochrany území v případě jejich možné kolize

Prioritním zájmem ochrany přírody v PR Kříženecké mokřady je zachování trendu samovolně se vyvíjejících bylinných a dřevinných společenstev ve všech fázích přirozeného vývoje. Nepředpokládá se vážnější kolize zájmů.

3. Plán zásahů a opatření

3.1 Výčet, popis a lokalizace navrhovaných zásahů a opatření v ZCHÚ

3.1.1 Rámcové zásady péče o území nebo zásady jeho jiného využívání

a) péče o lesy

Přílohy:

- lesnická mapa typologická podle OPRL – příloha č. M4
- mapa stupňů přirozenosti lesních porostů – příloha č. M5
- porostní mapa – příloha č. M6

Rámcová směrnice péče o les podle souborů lesních typů

Číslo směrnice	Kategorie lesa	Soubory lesních typů
1	Les hospodářský	6V, 6K
Předpokládaná cílová druhová skladba dřevin		
SLT	Druhy dřevin a jejich orientační podíly v cílové druhové skladbě (%)	
6V 6K	Cílová druhová skladba je obdobná přirozené druhové skladbě	
Porostní typ A		
smíšený		
Základní rozhodnutí		
Hospodářský způsob (forma)		
nestanoven		
Obmýtí	Obnovní doba	
Nestanovuje se	Nestanovuje se	
Dlouhodobý cíl péče o lesní porosty		
Ponechání samovolnému vývoji		
Způsob obnovy a obnovní postup, včetně doporučených technologií		
Nestanovuje se, obnova samovolná bez aktivních zásahů		
Způsob zalesnění, stanovení druhů a procento melioračních a zpevňujících dřevin při obnově porostu		
Bez umělého zalesnění		
Dřeviny uplatňované při zalesnění za použití umělé obnovy (%)		
SLT	druh dřeviny	komentář k způsobu použití dřeviny při umělé obnově
6V 6K		Neuplatňuje se
Péče o nálety, nárosty a kultury a výchova porostů, včetně doporučených technologií		
Neprovádí se		
Opatření ochrany lesa včetně doporučených technologií		
Asanace dřevní hmoty napadené podkorním hmyzem mechanicky		
Provádění nahodilých těžeb včetně doporučených technologií		
Asanace za použití šetrných technologií, stojící souše nekácet, ležící souše ponechávat v porostu k zetlení		
Poznámka		

b) péče o rybníky (nádrže) a vodní toky

Přírodní rezervaci protéká Radešovský potok. V tomto přirozeném vodním toku nebudou prováděny žádné zásahy.

c) péče o nelesní pozemky

v současnosti obhospodařované travní porosty nadále udržovat zaběhlým managementem (sečí). Ostatní plochy neobhospodařované a zarostlé dřevinnou vegetací ponechat bez zásahu.

3.1.2 Podrobný výčet navrhovaných zásahů a činností v území**a) lesy**

Lesy v přírodní rezervaci jsou ponechány v bezzásahovém režimu, je umožněna pouze asanace dřevin napadených podkorním hmyzem, který by ohrožoval porosty mimo PR.

označení JPRL	dílčí plocha	výměra dílčí plochy (ha)	číslo rámcové směrnice / porostní typ	dřeviny	zastoupení dřevin (%)	průměrná výška porostu (m)	stupeň přiroze- ností	doporučený zásah	nalé- ha- vost	poznámka
291 B a 10	3	0,24	1	SM	90	26	C	Bez zásahu	1	Pouze asanace kůrovcových stromů
				BO	10	25				
291Ba4	3	0,03	1	OL	70	17	C	Bez zásahu	1	Pouze asanace kůrovcových stromů
				KL	30	16				

naléhavost - stupně naléhavosti jednotlivých zásahů se uvádí podle následujícího členění:

1. stupeň - zásah naléhavý (nelze odložit, je nutný pro zachování předmětu ochrany),
2. stupeň - zásah vhodný,
3. stupeň - zásah odložitelný

Příloha:

- mapa dílčích ploch a objektů – příloha č. M3

d) nelesní pozemky

Nelesní pozemky na dílčí ploše č.1 budou nadále zemědělsky udržované pravidelnou sečí (popř. pastvou). Dílčí plocha č.4 bude ponechána bez zásahu. Pouze v případě že by hrozilo rozšíření podkorního hmyzu do okolních lesních pozemků, budou napadené stromy asanovány a dřevo ponecháno na místě.

Příloha:

- mapa dílčích ploch a objektů – příloha č. M3

3.2 Zásady hospodářského nebo jiného využívání ochranného pásma včetně návrhu zásahů a přehledu činností

Smyslem ochranného pásma je vyloučení negativních vlivů ovlivňujících PR. Optimální pro ochranné pásmo je udržet ho v přírodě blízkém stavu, resp. při hospodaření v lesích postupovat dle schváleného lesního hospodářského plánu. Výchova a obnova porostních

skupin v ochranném pásmu musí směřovat k udržení stability porostního pláště a zamezení vzniku porostních stěn. Doporučuje se pozvolný jednotlivý až skupinový výběr v rámci výběrného až podrostního způsobu. Přírozenou obnovu je možné doplňovat pro dané stanoviště přírozenou druhovou skladbou. Travní porosty i nadále využívat jako louku či pastvinu.

3.3 Zaměření a vyznačení území v terénu

Hranice PR je vyznačena v terénu pruhovým označením (dvěma červenými pruhy na hraničních stromech) a osazena na vhodných místech dřevěnými hraničníky v souladu s vyhláškou č. 64/2011 Sb.

3.4 Návrhy potřebných administrativně-správních opatření v území

Nenavrhují se

3.5 Návrhy na regulaci rekreačního a sportovního využívání území veřejností

Rezervace se nachází mimo prioritní oblast rekreačního a sportovního využívání. Nenavrhuje se omezení ani rozšiřování využití území veřejností.

3.6 Návrhy na vzdělávací využití území

Na hranici rezervace je osazena informační tabule s popisem předmětného území, další rozšíření se nenavrhuje. Informační tabule je ve špatném stavu a bude provedena její obnova.

3.7 Návrhy na průzkum či výzkum a monitoring předmětu ochrany území

Doporučuje se provést biomonitoring lesních ekosystémů a monitoring zvláště chráněných druhů živočichů

4. Závěrečné údaje

4.1 Předpokládané orientační náklady hrazené orgánem ochrany přírody podle jednotlivých zásahů (druhů prací)

Druh zásahu (práce) a odhad množství (např. plochy)	Orientační náklady za rok (Kč)	Orientační náklady za období platnosti plánu péče (Kč)
Jednorázové a časově omezené zásahy		
Obnova informační tabule	-----	2000,-
Údržba stojanů pro zákonné značení	-----	3000,-

Jednorázové a časově omezené zásahy celkem (Kč)	-----	5 000,-
Opakované zásahy		
Pruhové značení 2x	3000,-	6 000,-
Opakované zásahy celkem (Kč)		6 000,-
N á k l a d y c e l k e m (Kč)	-----	11 000,-

4.2 Použité podklady a zdroje informací

Procházka, F., Štech, M. (eds.), 2002: Komentovaný černý a červený seznam cévnatých rostlin české Šumavy. Správa NP a CHKOŠ □ Eko-Agency KOPR, Vimperk.

Chytrý, M., Kučera, T. a Kočí, M. (eds.) (2001): Katalog biotopů České republiky. Agentura ochrany přírody a krajiny ČR, Praha.

Kolektiv (2007): Plán péče o Přírodní rezervaci Kříženecké mokřady na období od 1.1.2008 do 31.12.2017. Správa NP a CHKOŠ, Vimperk.

Informační systém ochrany přírody; Nálezová databáze AOPK

LHO Sušice – LHC Kašperské Hory II; 2014-2023

Datový archiv Správy Národního parku Šumava

4.3 Seznam používaných zkratk

EVL – evropsky významná lokalita

CHKO – chráněná krajinná oblast

CHOPAV – chráněná oblast přirozené akumulace vod

IUCN -International Union for Conservation of Nature (Mezinárodní unie pro ochranu přírody)

KN – katastr nemovitostí

LHC – lesní hospodářský celek

LHO – lesní hospodářská osnova

OP – ochranné pásmo

PR – přírodní rezervace

SLT – soubor lesních typů

ZCHÚ – zvláště chráněné území

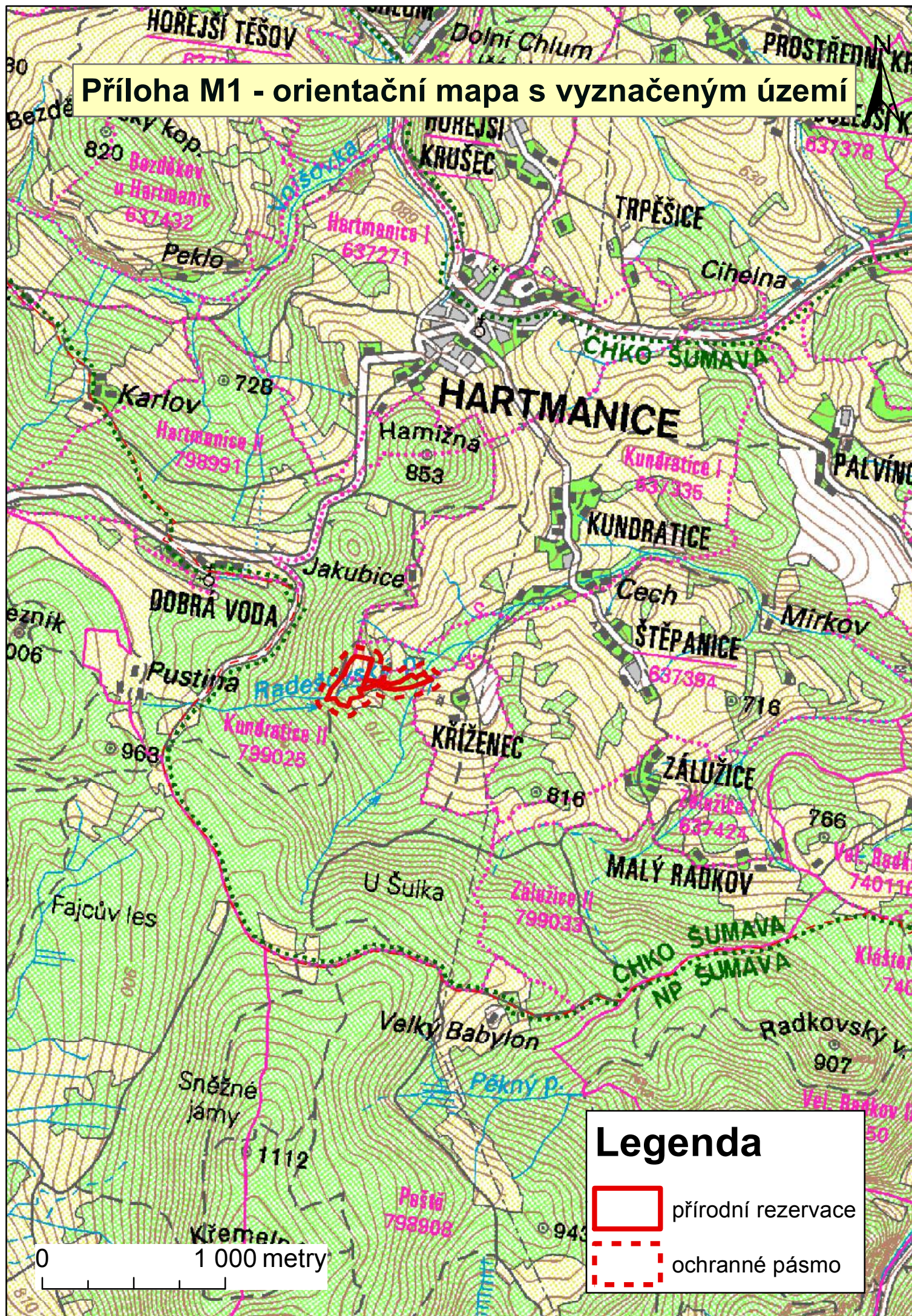
5. Obsah

1	Základní údaje o zvláště chráněném území	1
1.1	Základní identifikační údaje	1
1.2	Údaje o lokalizaci území	1
1.3	Vymezení území podle současného stavu katastru nemovitostí	1
1.4	Výměra území a jeho ochranného pásma	2
1.5	Překryv území s jinými chráněnými územími	3
1.6	Kategorie IUCN	3
1.7	Předmět ochrany ZCHÚ	3
1.7.1	Předmět ochrany ZCHÚ podle zřizovacího předpisu	3
1.7.2	Hlavní předmět ochrany ZCHÚ – současný stav	3
1.8	Předmět ochrany EVL anebo PO, s kterými je ZCHÚ v překryvu	4
1.9	Cíl ochrany	4
2	Rozbor stavu zvláště chráněného území s ohledem na předmět ochrany	5
2.1	Stručný popis území a charakteristika jeho přírodních poměrů	5
2.2	Historie využívání území a zásadní pozitivní i negativní vlivy lidské činnosti v minulosti, současnosti a blízké budoucnosti	5
2.3	Související plánovací dokumenty, správní rozhodnutí a právní předpisy	6
2.4	Současný stav zvláště chráněného území a přehled dílčích ploch	6
2.4.1	Základní údaje o lesích	6
2.4.2	Základní údaje o vodních tocích	7
2.4.3	Základní údaje o útvarech neživé přírody	8
2.4.4	Základní údaje o nelesních pozemcích	8
2.5	Zhodnocení výsledků předchozí péče a dosavadních ochranných zásahů do území a závěry pro další postup	8
2.6	Stanovení prioritních zájmů ochrany území v případě jejich možné kolize	8
3	Plán zásahů a opatření	9
3.1	Výčet, popis a lokalizace navrhovaných zásahů a opatření v ZCHÚ	9
3.1.1	Rámcové zásady péče o území nebo zásady jeho jiného využívání	9
3.1.2	Podrobný výčet navrhovaných zásahů a činností v území	11
3.2	Zásady hospodářského nebo jiného využívání ochranného pásma včetně návrhu zásahů a přehledu činností	11
3.3	Zaměření a vyznačení území v terénu	12
3.4	Návrhy na regulaci rekreačního a sportovního využívání území veřejností	12
3.5	Návrhy na vzdělávací využití území	12
3.6	Návrhy na průzkum či výzkum a monitoring předmětu ochrany území	12
4	Závěrečné údaje	13
4.1	Předpokládané orientační náklady hrazené orgánem ochrany přírody podle jednotlivých zásahů (druhů prací)	13
4.2	Použité podklady a zdroje informací	13
4.3	Seznam používaných zkratk	13
5	Obsah	14

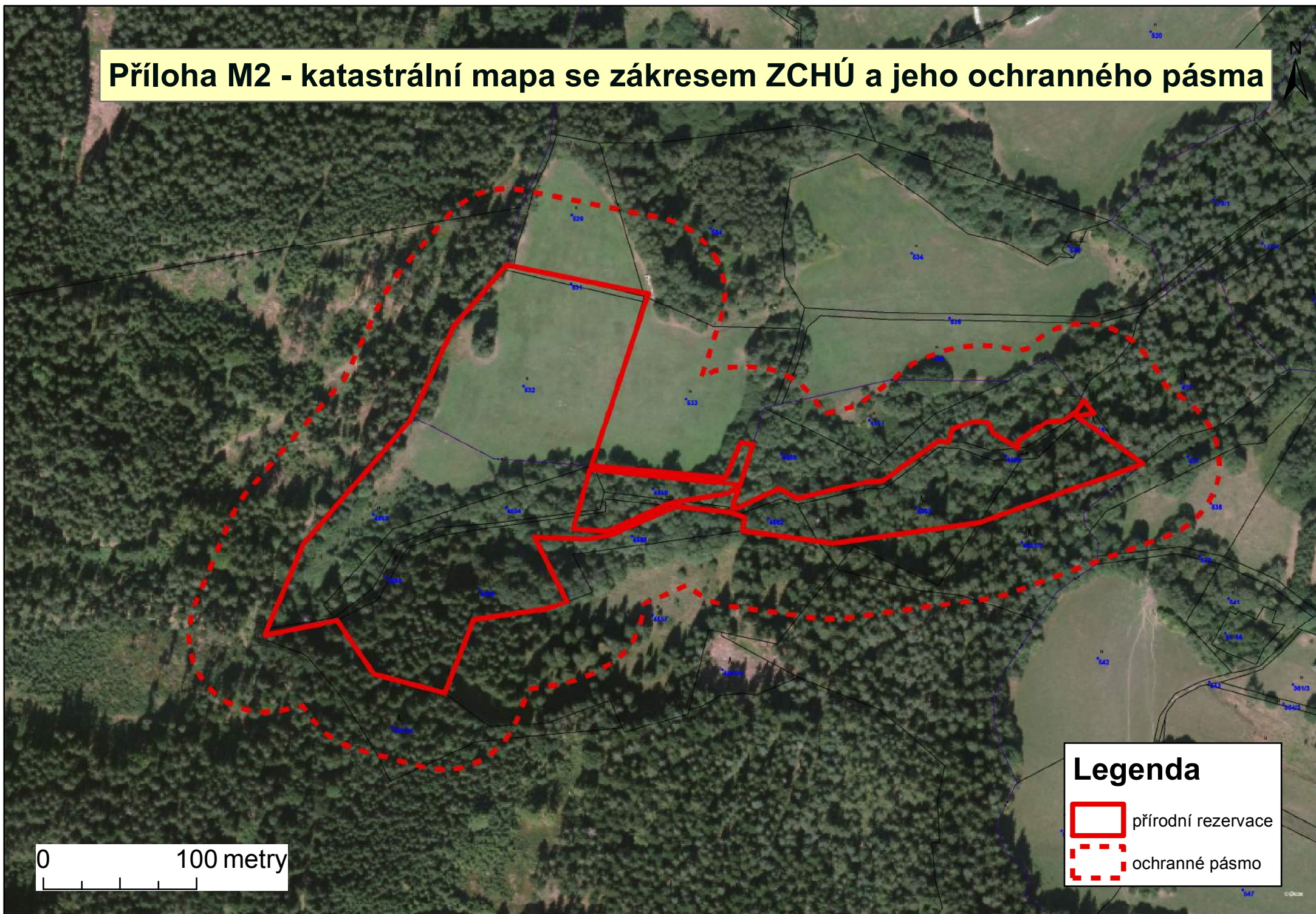
Součástí plánu péče jsou dále tyto přílohy

- Mapy:
- Příloha M1 - **Orientační mapa s vyznačením území**
 - Příloha M2 - **Katastrální mapa se zákresem ZCHÚ a jeho ochranného pásma**
 - Příloha M3 - **Mapa dílčích ploch a objektů**
 - Příloha M4 - **Lesnická mapa typologická**
 - Příloha M5 - **Mapa stupňů přirozenosti lesních porostů**
 - Příloha M6 - **Porostní mapa**
 - Příloha M7 - **Mapa biotopů**
 - Příloha M8 - **Letecká mapa 1959**

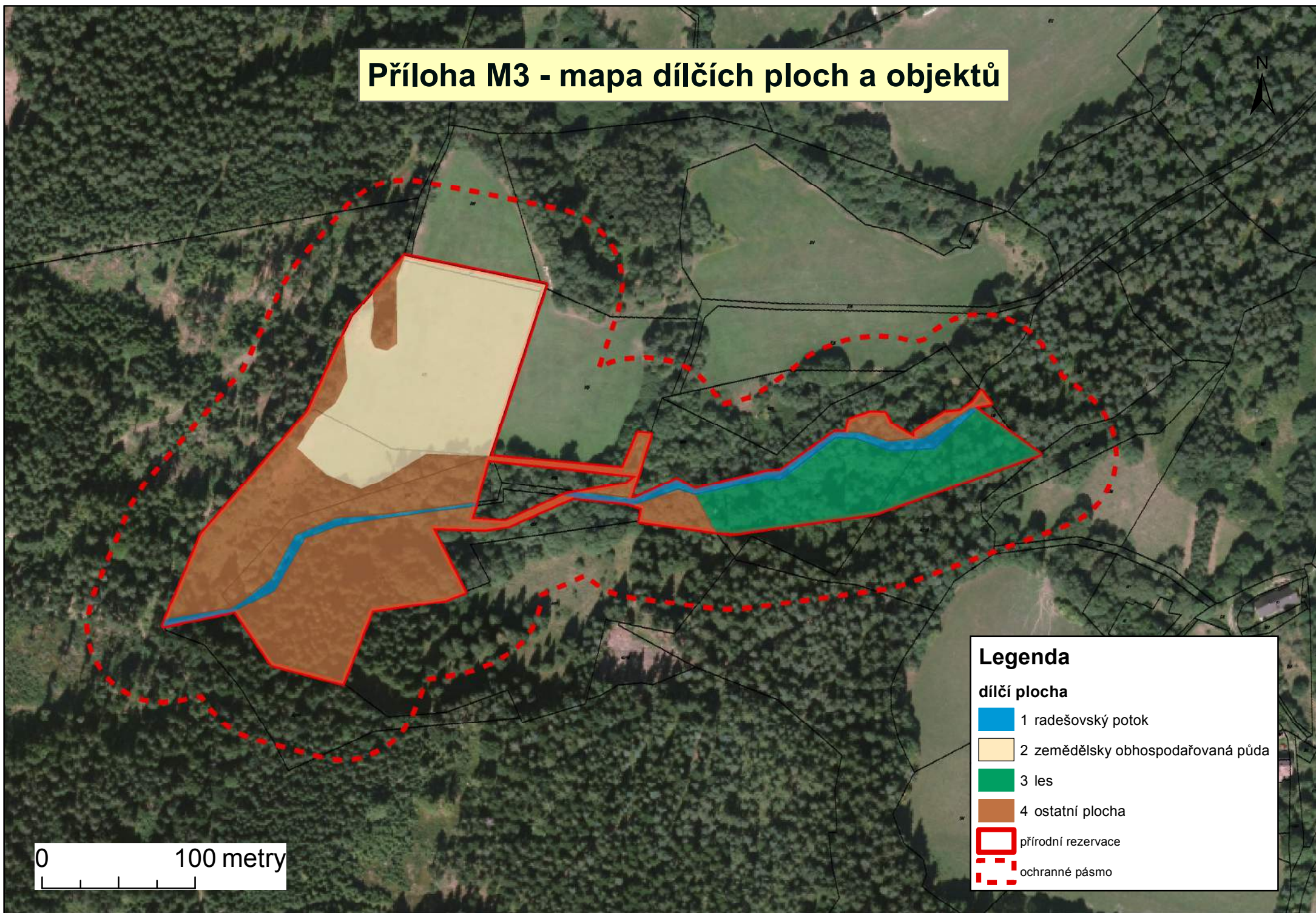
Příloha M1 - orientační mapa s vyznačeným územím



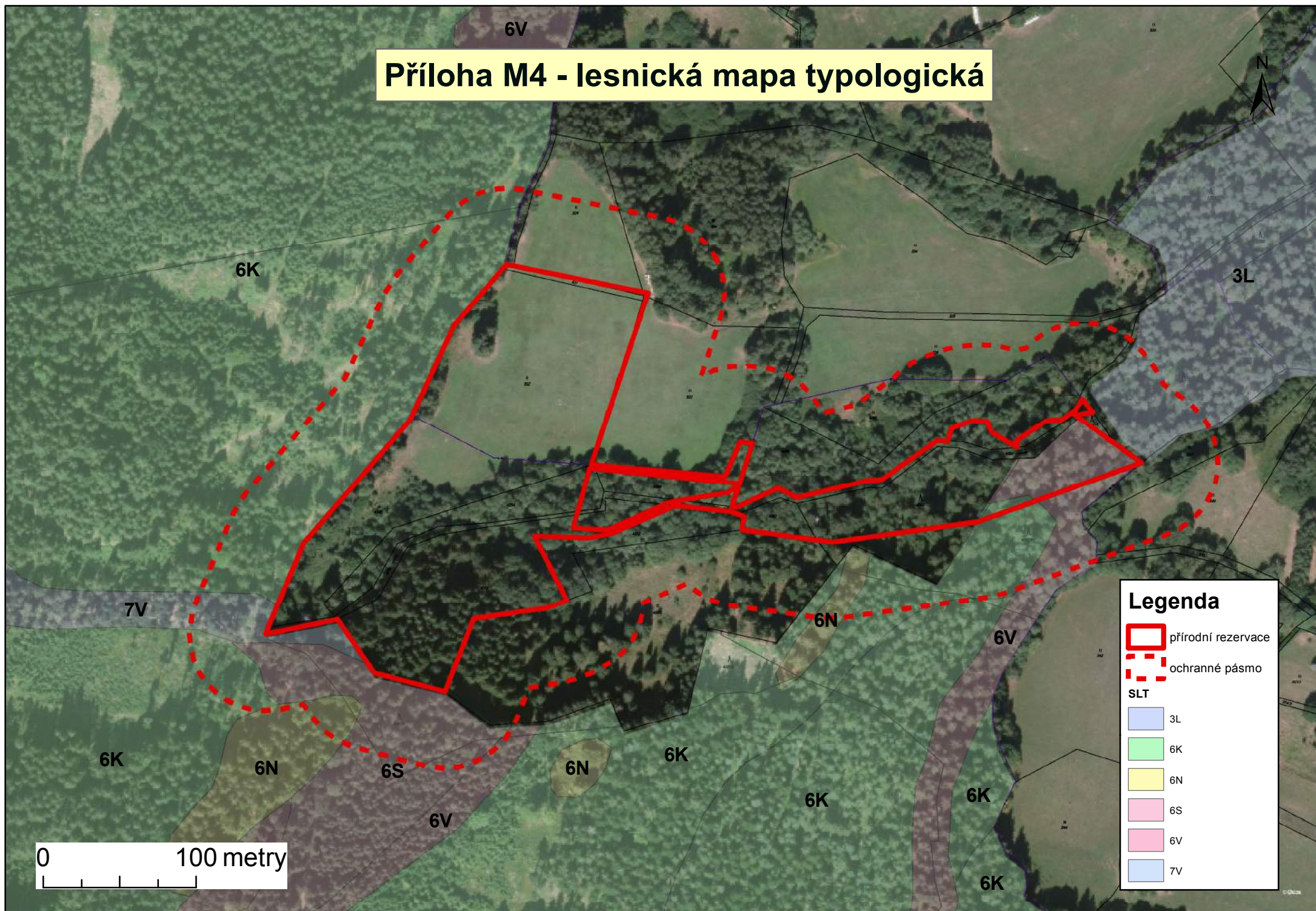
Příloha M2 - katastrální mapa se zákresem ZCHÚ a jeho ochranného pásma



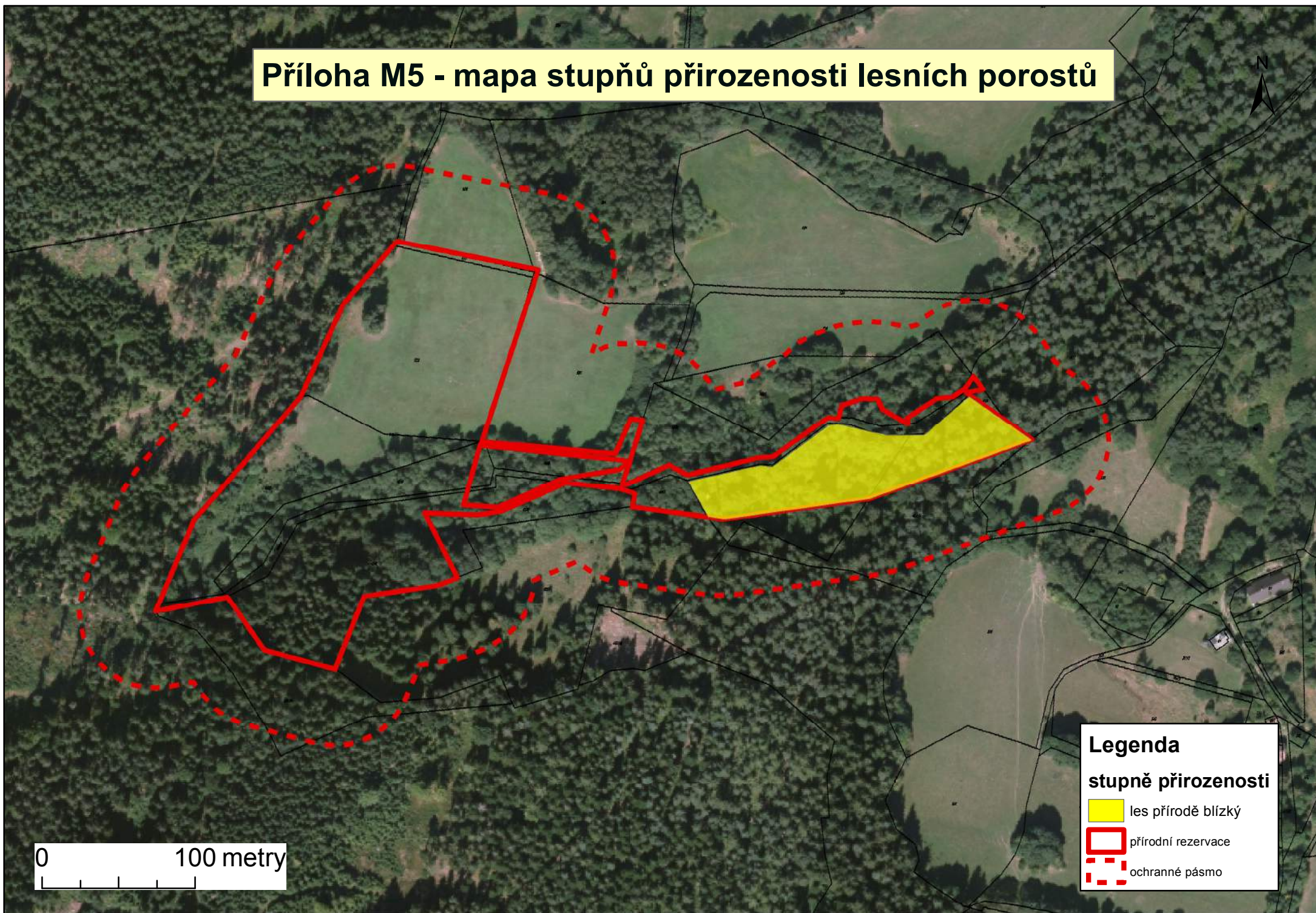
Příloha M3 - mapa dílčích ploch a objektů

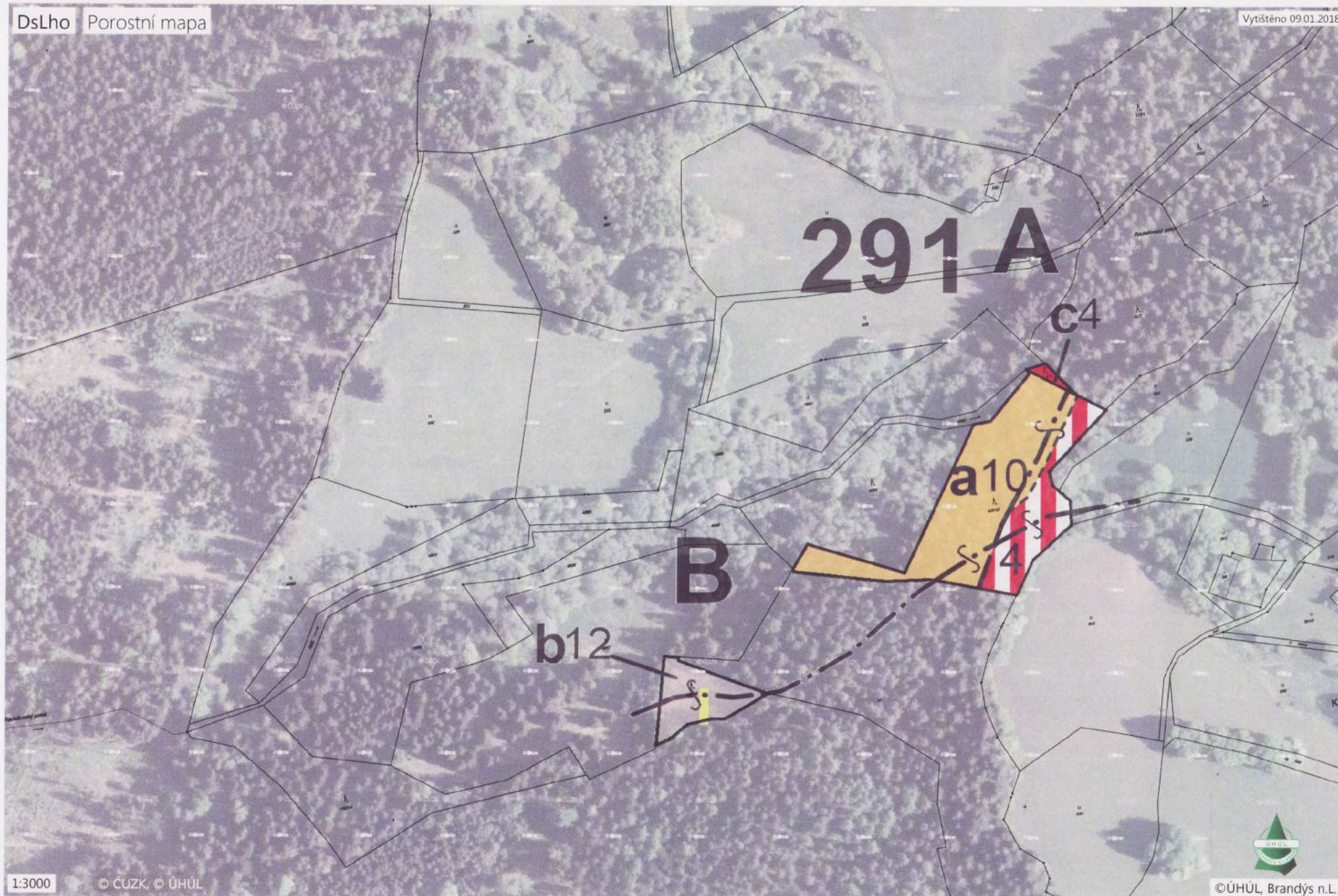


Příloha M4 - lesnická mapa typologická



Příloha M5 - mapa stupňů přirozenosti lesních porostů











Příloha M7 - mapa biotopů



0 100 metry

Legenda

-  přírodní rezervace
-  ochranné pásmo
-  L2.2 údolní jasanovo - olšové luhy
-  L9.2B podmáčené smrčiny
-  M5 devětsilové lemy horských potoků
-  T1.1 mezofilní ovsíkové louky

Příloha M8 - historická mapa 1959

1959

An aerial photograph of a rural landscape, likely in the Czech Republic, showing a patchwork of agricultural fields and forested areas. White lines are overlaid on the image, delineating various land parcels and boundaries. A prominent yellow line runs diagonally across the lower right portion of the image. The year '1959' is printed in yellow text in the center of the image, indicating the date of the historical map.