

**PLÁN PÉČE O ZVLÁŠTĚ CHRÁNĚNÉ ÚZEMÍ -
PŘÍRODNÍ REZERVACI KOSATCOVÁ LOUKA
2018 – 2027**

OBSAH

OBSAH	1
1 ZÁKLADNÍ IDENTIFIKAČNÍ A POPISNÉ ÚDAJE O ZCHÚ	3
1.1 ZÁKLADNÍ IDENTIFIKAČNÍ ÚDAJE	3
1.2 ÚDAJE O LOKALIZACI ÚZEMÍ	3
1.3 VYMEZENÍ ÚZEMÍ PODLE SOUČASNÉHO STAVU KATASTRU NEMOVITOSTÍ	4
1.3.1 ZVLÁŠTĚ CHRÁNĚNÉ ÚZEMÍ	4
1.3.2 OCHRANNÉ PÁSMO	4
1.4 VÝMĚRA ÚZEMÍ A JEHO OCHRANNÉHO PÁSMO	5
1.5 PŘEKRYV ÚZEMÍ S JINÝMI CHRÁNĚNÝMI ÚZEMÍMI	5
1.6 PŘEDMĚT OCHRANY ZCHÚ	5
1.6.1 PŘEDMĚT OCHRANY PODLE ZŘIZOVACÍHO PŘEDPISU	5
1.6.2 PŘEDMĚT OCHRANY ZCHÚ – SOUČASNÝ STAV	6
1.7 CÍL OCHRANY	6
2 ROZBOR STAVU ZVLÁŠTĚ CHRÁNĚNÉHO ÚZEMÍ S OHLEDEM NA PŘEDMĚT OCHRANY	7
2.1 STRUČNÝ POPIS ÚZEMÍ A CHARAKTERISTIKA JEHO PŘÍRODNÍCH POMĚRŮ	7
2.1.1 GEOLOGIE	7
2.1.2 CHARAKTERISTIKA VEGETACE	7
2.1.3 PŘEHLED ZVLÁŠTĚ CHRÁNĚNÝCH DRUHŮ ROSTLIN A ŽIVOČICHŮ	7
2.2 HISTORIE VYUŽÍVÁNÍ ÚZEMÍ A ZÁSADNÍ POZITIVNÍ A NEGATIVNÍ VLIVY LIDSKÉ ČINNOSTI	8
A) OCHRANA PŘÍRODY	8
B) LESNÍ HOSPODÁŘSTVÍ	8
C) ZEMĚDĚLSKÉ HOSPODAŘENÍ	8
D) RYBNÍKÁŘSTVÍ	8
E) MYSLIVOST	8
F) RYBÁŘSTVÍ	8
G) REKREACE A SPORT	8
H) TĚŽBA NEROSTNÝCH SUROVIN	8
I) JINÉ ZPŮSOBY VYUŽÍVÁNÍ	9
2.3 SOUVISEJÍCÍ PLÁNOVACÍ DOKUMENTY, SPRÁVNÍ ROZHODNUTÍ A PRÁVNÍ PŘEDPISY	9
2.4 ŠKODLIVÉ VLIVY A OHROŽENÍ ÚZEMÍ V SOUČASNOSTI	9
A) LESNÍ HOSPODÁŘSTVÍ	9
B) ZEMĚDĚLSKÉ HOSPODAŘENÍ	9
C) MYSLIVOST	9
D) REKREACE A SPORT	9
2.5 SOUČASNÝ STAV ZVLÁŠTĚ CHRÁNĚNÉHO ÚZEMÍ A PŘEHLED DÍLČÍCH PLOCH	10
2.5.1 ZÁKLADNÍ ÚDAJE O LESÍCH	10
2.5.2 ZÁKLADNÍ ÚDAJE O VODNÍCH PLOCHÁCH	10
2.5.3 ZÁKLADNÍ ÚDAJE O NELESNÍCH POZEMCÍCH	10
2.6 ZHODNOCENÍ VÝSLEDKŮ PŘEDCHOZÍ PÉČE A DOSAVADNÍCH OCHRANÁŘSKÝCH ZÁSAHŮ DO ÚZEMÍ A ZÁVĚRY PRO DALŠÍ POSTUP	11
2.7 STANOVENÍ PRIORITNÍCH ZÁJMŮ OCHRANY ÚZEMÍ V PŘÍPADĚ JEJICH MOŽNÉ KOLIZE	11

3	PLÁN ZÁSAHŮ A OPATŘENÍ.....	12
3.1	VÝČET, POPIS A LOKALIZACE PLÁNOVANÝCH ZÁSAHŮ.....	12
3.1.1	RÁMCOVÉ ZÁSADY PÉČE O ÚZEMÍ NEBO ZÁSADY JEHO JINÉHO VYUŽÍVÁNÍ.....	12
A)	Péče o lesy	12
B)	Péče o rybníky (nádrže) a vodní toky	12
C)	Péče o nelesní pozemky	12
D)	Péče o rostliny	13
E)	Péče o živočichy	14
F)	Péče o útvary neživé přírody	14
G)	Zásady jiných způsobů využívání území.....	14
3.1.2	PODROBNÝ VÝČET NAVRHOVANÝCH ZÁSAHŮ A ČINNOSTÍ V ÚZEMÍ.....	15
A)	Lesy	15
B)	Rybníky.....	15
C)	Útvary neživé přírody.....	15
D)	Nelesní pozemky.....	15
E)	Ostatní opatření	15
3.2	ZÁSADY HOSPODÁŘSKÉHO NEBO JINÉHO VYUŽÍVÁNÍ OCHRANNÉHO PÁSMU VČETNĚ NÁVRHŮ ZÁSAHŮ A PŘEHLEDU ČINNOSTÍ	16
3.3	ZAMĚŘENÍ A VYZNAČENÍ ÚZEMÍ V TERÉNU	16
3.4	NÁVRHY POTŘEBNÝCH ADMINISTRATIVNĚ-SPRÁVNÍCH OPATŘENÍ V ÚZEMÍ.....	16
3.5	NÁVRHY NA REGULACI REKREAČNÍHO A SPORTOVNÍHO VYUŽÍVÁNÍ ÚZEMÍ VEŘEJNOSTÍ	17
3.6	NÁVRHY NA VZDĚLÁVACÍ VYUŽITÍ ÚZEMÍ	17
3.7	NÁVRHY NA PRŮZKUM ČI VÝZKUM ÚZEMÍ A MONITORING	17
4	ZÁVĚREČNÉ ÚDAJE	18
4.1	PŘEDPOKLÁDANÉ ORIENTAČNÍ NÁKLADY HRAZENÉ ORGÁNEM OCHRANY PŘÍRODY DLE JEDNOTLIVÝCH ZÁSAHŮ	18
	POUŽITÉ PODKLADY A ZDROJE INFORMACÍ	19
4.2	SEZNAM POUŽÍVANÝCH ZKRATEK	20
4.3	ZPRACOVATEL PLÁNU PÉČE.....	21
	PŘÍLOHY	22

1 ZÁKLADNÍ IDENTIFIKAČNÍ A POPISNÉ ÚDAJE O ZCHÚ

1.1 ZÁKLADNÍ IDENTIFIKAČNÍ ÚDAJE

Kód ZCHÚ: 1260

Kategorie: Přírodní rezervace
IUCN – IV - řízená rezervace

Název: Kosatcová louka

Platný právní předpis nebo rozhodnutí o vyhlášení:

Nařízení Okresního úřadu Cheb č. 03/99/ŽP o zřízení Přírodní rezervace „Kosatcová louka“.

1.2 ÚDAJE O LOKALIZACI ÚZEMÍ

Kraj: Karlovarský

Obec s rozšířenou působností: Mariánské Lázně

Obec: Trstěnice

Katastrální území: Trstěnice u Mariánských Lázní

Příloha: M 1 - Orientační mapa s vyznačením území

1.3 VYMEZENÍ ÚZEMÍ PODLE SOUČASNÉHO STAVU KATASTRU NEMOVITOSTÍ

Údaje ze stránek ČUZK, nahlížení do KN, platné k 2018.

1.3.1 ZVLÁŠTĚ CHRÁNĚNÉ ÚZEMÍ

Katastrální území: Trstěnice u Mariánských Lázní

Parcela číslo dle KN	Druh pozemku dle KN	Způsob využití	Výměra v ZCHÚ (m2)	Výměra celková (m2)
2269/10	ostatní plocha	neplodná půda	395	395
2269/13	ostatní plocha	neplodná půda	861	861
2269/15	ostatní plocha	neplodná půda	73	73
2269/8	ostatní plocha	neplodná půda	87	87
2269/9	ostatní plocha	neplodná půda	7482	7482
2448/16	ostatní plocha	neplodná půda	669	669
2448/17	ostatní plocha	neplodná půda	175	175
2448/19	ostatní plocha	neplodná půda	1677	1677
2448/21	ostatní plocha	neplodná půda	291	291
2448/23	ostatní plocha	neplodná půda	170	170
2448/29	ostatní plocha	neplodná půda	2560	2560

Parcela číslo dle KN	Číslo listu vlastnictví	Vlastník/Nájemce
2269/9	28	Lesy České republiky, s.p., Přemyslova 1106/19, 50008 Hradec Králové-Nový Hradec Králové
2269/13		
2448/16		
2448/19		
2448/23		
2448/29		
2269/8	23	Římskokatolická farnost Mariánské Lázně, Nehrova 26/3a, 35301 Mariánské Lázně-Mariánské Lázně
2269/10		
2269/15		
2448/17		
2448/21		

1.3.2 OCHRANNÉ PÁSMO

Ze zákona je ochranné pásmo stanoveno jako pás kolem zvláště chráněného území o průměru 50 m.

Příloha: M 2 - Mapa s vymezením ZCHÚ a pozemky KN

1.4 VÝMĚRA ÚZEMÍ A JEHO OCHRANNÉHO PÁSMA

Druh pozemku	ZCHÚ plocha v ha	OP plocha v ha	Způsob využití pozemku	ZCHÚ plocha v ha
lesní pozemky				
vodní plochy			zamokřená půda	
			rybník nebo nádrž	
			vodní tok	
trvalé travní porosty				
orná půda				
ostatní zemědělské pozemky				
ostatní plochy	1,444		neplodná půda	1,444
			ostatní způsoby využití	
zastavěné plochy a nádvoří				
plocha celkem	1,444			

Pro ochranné pásmo, které má představovat 50 m široký pás kolem hranice ZCHÚ se, vzhledem k předmětu ochrany, nestanovují žádné zvláštní podmínky nad rámec zákona.

1.5 PŘEKRYV ÚZEMÍ S JINÝMI CHRÁNĚNÝMI ÚZEMÍMI

PR Kosatcová louka není v překryvu s jiným typem zvláště chráněného území

1.6 PŘEDMĚT OCHRANY ZCHÚ

1.6.1 PŘEDMĚT OCHRANY PODLE ZŘIZOVACÍHO PŘEDPISU

Posláním přírodní rezervace je ochrana a zachování biotopu kosatce sibiřského (*Iris sibirica*) s doprovodnými společenstvy.

1.6.2 PŘEDMĚT OCHRANY ZCHÚ – SOUČASNÝ STAV

A. společenstva

název společenstva	podíl plochy v ZCHÚ(%)	popis biotopu společenstva
<i>Molinietum caeruleae</i> Koch 1926	Cca 30 %	Okraj luční nivy s odvodňovací strouhou a nálety dřevin, optickou dominantou společenstva je koncem jara <i>Iris sibirica</i> , v letním aspektu <i>Betonica officinalis</i>

B.druhy

název druhu	aktuální početnost nebo vitalita populace v ZCHÚ	stupeň ohrožení	popis biotopu druhu
kosatec sibiřský (<i>Iris sibirica</i>)	Cca od 2. poloviny 90. let XX. století velikost populace PR díky vhodným zásahům stoupá, druhy se vrátily (a šíří se) i na sousední pozemky, které byly v roce 1990 zorány a osety kulturní směskou	C3, §2	Druh je rozšířen v celé ploše PR a navazujících pozemcích, biotop je ve stadiu vývoje po degradaci související s tehdy zcela nenaplněným záměrem odvodnění v letech 1988 - 90. Druh roste jednak v lučních společenstvech (v různém stupni degradace), jednak v řídkých borových lesích (zde s nízkou vitalitou a hustotou), kde ho však postupně ubývá. Výskyt ve slatinné loučce v jižním segmentu PR je druhotný a pochází z transferu provedeného v roce 1988

1.7 CÍL OCHRANY

Cílem je uchování a zlepšení stavu rostlinných společenstev, ve kterých se vyskytuje populace kosatce sibiřského *Iris sibirica* a to aktivní péčí o území. Optimální je udržet trend šíření kosatce do okolních pozemků. Pravidelným kosením vybraných ploch by měly být blokována sukcese dřevin a zvyšována druhová pestrost. Je nutné se zabývat nápravou negativních zásahů do vodního režimu. Péči je třeba korigovat s ohledem na poznatky získané potřebným zoologickým průzkumem.

2 ROZBOR STAVU ZVLÁŠTĚ CHRÁNĚNÉHO ÚZEMÍ S OHLEDEM NA PŘEDMĚT OCHRANY

2.1 STRUČNÝ POPIS ÚZEMÍ A CHARAKTERISTIKA JEHO PŘÍRODNÍCH POMĚRŮ

PR Kosatcová louka se nachází v Podčeskoleské pahorkatině (podcelek Tachovská brázda, okrsek Drmoulská kotlina) cca 2,5 km V od obce Trstěnice v nadmořských výškách 530 -540 m. Tvoří ji 2 od sebe oddělené plochy ležící v nivě Senného potoka pod Senným rybníkem.

2.1.1 GEOLOGIE

Horninovým podkladem jsou terciérní sedimenty, na kterých se tvoří půdy s vysokým obsahem organických látek (gleje, pseudogleje, organozemě).

2.1.2 CHARAKTERISTIKA VEGETACE

Aktuální vegetaci PR tvoří zejména střídavě vlhké bezkolencové louky (lada), porosty vysokých ostríc, řídký borový les (výsadba či nálet na bývalých lukách?), nevápnité mechové slatiniště (zarůstající rákosinou), ruderalní vegetace představovaná zejména porosty chřastice rákosovité a předlesní stádia (jako projev absence hospodaření) tvořená zejména vrbami, krušinou, olšemi. Vodní režim území je stále negativně ovlivněn úpravami z konce 80. let XX. století. Z hlediska fytogeografického členění spadá území PR do oblasti mezofytika, okres 27 - Tachovská brázda. PR Kosatcová louka je součástí nadregionálního biocentra Mnišský les.

2.1.3 PŘEHLED ZVLÁŠTĚ CHRÁNĚNÝCH DRUHŮ ROSTLIN A ŽIVOČICHŮ

název druhu	aktuální početnost nebo vitalita populace v ZCHÚ	kategorie podle vyhlášky č. 395/1992 Sb.	popis biotopu druhu
prha chlumní <i>Arnica montana</i>	několik rostlin v J části PR	ohrožený	nevápnité mechové slatiniště
kosatec sibiřský <i>Iris sibirica</i>	početná populace, místy dominantní druh (v S části), šíření do okolí	silně ohrožený	střídavě vlhké bezkolencové louky, řídké borové lesy, nevápnité mechové slatiniště (původ z transferu v roce 1988)
vachta trojlistá <i>Menyanthes trifoliata</i>	Desítky ks v J části PR	ohrožený	nevápnité mechové slatiniště

Pozn.: V 90. letech 20. století v ploše PR vyskytovala i slabá populace prstnatce májového pravého *Dactylorhiza majalis* subsp. *majalis* a tolije bahenní *Parnassia palustris* (Ing. M. Trégler, 2008).

2.2 HISTORIE VYUŽÍVÁNÍ ÚZEMÍ A ZÁSADNÍ POZITIVNÍ A NEGATIVNÍ VLIVY LIDSKÉ ČINNOSTI

A) OCHRANA PŘÍRODY

Státní ochrana přírody se do ochrany luk s bohatou populací kosatce sibiřského aktivně zapojila až v době jejich devastace. V květnu 1988 byl odborem kultury ONV v Chebu prostřednictvím ČSOP zorganizován transfer kosatce sibiřského do dnes J plochy PR (vedle pivovarských studní). Přes velkou snahu došlo k přesazení zanedbatelné části populace a to ještě do ne zcela vhodného biotopu. Větší část populace byla zničena rozoráním luk při rychloobnově.

V roce 1990 byl pro zbytek populace kosatce sibiřského vyhlášen podle tehdy platné legislativy chráněný přírodní výtvar Kosatcová louka pod Senným rybníkem (o rozloze 2,3547 ha), v roce 1999 přehlášena na PR Kosatcová louka (rozloha 1,4440 ha). Při přehlášení nedošlo bohužel k racionálnímu kroku a to k rozšíření chráněného území o plochy, kam se opětně masivně vrací kosatce sibiřského, ačkoli byl v roce 1999 tento trend již zcela zřejmý.

Evidentně pozitivní vliv na vitalitu rostlin kosatce sibiřského mělo prosvětlení borového lesíku na SV okraji PR. Od počátku XXI. století se management soustředí na redukci dřevinných náletů (zejména krušiny olšové), sekání části ochranného pásma. Zatím se nijak zásadně neřešil problém narušení vodního režimu území, pouze kolem roku 2000 vybudoval kroužek ochrany přírody při DDM Planá několik provizorních hrázek na příkopu procházejícím úhlopříčně S částí PR a přirozené zanášení je podporováno deponováním posekaných a vyřezaných hmot právě do příkopu. Příčinou a ohniskem ruderalizace okolí příkopů jsou zejména souběžné terénní valy vzniklé deponiemi vykopaných zemin.

B) LESNÍ HOSPODÁŘSTVÍ

Neřeší se.

C) ZEMĚDĚLSKÉ HOSPODAŘENÍ

V roce 1988 bylo započato s výstavbou odvodnění ukončenou v roce 1990 rychloobnovou luk. Byla tak přímo zničena velká část populace *Iris sibirica*, nepřímo (odvodňovacími příkopy) byla ohrožena celá populace. Obnově původní populace brání absence extenzivního hospodaření na lučních pozemcích, pravidelným kosením v rámci údržby ochranného pásma se perspektiva populace v této části území zvyšuje.

D) RYBNÍKÁŘSTVÍ

Neřeší se.

E) MYSLIVOST

Bez vlivu

F) RYBÁŘSTVÍ

Neřeší se.

G) REKREACE A SPORT

Bez vlivu

H) TĚŽBA NEROSTNÝCH SUROVIN

Bez vlivu

I) JINÉ ZPŮSOBY VYUŽÍVÁNÍ

Ochranné pásmo odběru vody pro pivovar v Chodové Plané zablokovalo případné snahy o intenzivnější využívání území, rozhodně pozitivní vliv.

2.3 SOUVISEJÍCÍ PLÁNOVACÍ DOKUMENTY, SPRÁVNÍ ROZHODNUTÍ A PRÁVNÍ PŘEDPISY

- Rozhodnutí o stanovení pásma hygienické ochrany vodního zdroje v k. ú. Trstěnice pro pivovar v Chodové Plané „PHO Chodovar“, č. j. ŽP/3651/96 z 11. 11. 1996. PR leží v PHO II. stupně, z podmínek rozhodnutí neplyne žádný problém pro realizaci běžného managementu (kosení, redukce dřevin).
- Územní plán

2.4 ŠKODLIVÉ VLIVY A OHROŽENÍ ÚZEMÍ V SOUČASNOSTI

A) LESNÍ HOSPODÁŘSTVÍ

Stále aktuálními mohou být plány na zalesnění některých částí bezlesí navazujících na PR a jeho ochranné pásmo.

B) ZEMĚDĚLSKÉ HOSPODAŘENÍ

Jednoznačně negativním vlivem je absence kosení.

C) MYSLIVOST

Potenciálně negativní vliv - při svévolném porušení podmínek vyhlášovacého dokumentu.

D) REKREACE A SPORT

Bodově sešlapem či trháním kosatců. Větším nebezpečím (pravd. bez fatálních dopadů na předmět ochrany či dlouhodobý cíl) mohou být zahrádkáři přesazující „okrasné“ kosatce na své zahrádky.

2.5 SOUČASNÝ STAV ZVLÁŠTĚ CHRÁNĚNÉHO ÚZEMÍ A PŘEHLED DÍLČÍCH PLOCH

2.5.1 ZÁKLADNÍ ÚDAJE O LESÍCH

Nejsou součástí PR.

2.5.2 ZÁKLADNÍ ÚDAJE O VODNÍCH PLOCHÁCH

Nejsou součástí PR.

2.5.3 ZÁKLADNÍ ÚDAJE O NELESNÍCH POZEMCÍCH

označení plochy nebo objektu	název	výměra (ha)	stručný popis charakteru plochy nebo objektu a dlouhodobý cíl péče
A	porosty rákosu (J část PR)	0,1	Plocha s expandujícím rákosem o.; cílem je zastavit postup hlouběji do plochy B
B	nevápnité mechové slatiniště (J část PR)	0,1	Ostřicovo - rašeliníkové plochy mimo porosty rákosu o.; cílem je zachovat drobné slatinné bezlesí
C	borové lesíky (S část PR)	0,4	Borové lesíky ve světlinách s méně vitální částí populace kosatce s.; cílem je zvýšit osvětlení plochy a tím vitalitu kosatce s.
D	luční společenstva v různém stádiu vývoje (S část PR)	0,4	Jde o luční vegetaci v různém stupni degradace (chřastice, kopřiva, sukcese dřevin) s výskytem kosatce s.; cílem je udržet luční biotopy a nastartovat pozitivní změnu ve kvalitě biotopů

V ochranném pásmu PR:

označení plochy nebo objektu	název	výměra (ha)	stručný popis charakteru plochy nebo objektu a dlouhodobý cíl péče
E	plochy s třtinou křovištní	0,2	Plochy s expandující třtinou křovištní; cílem je redukovat populaci této třtiny na lokalitě a zejména zabránit dalšímu šíření
F	luční společenstva	1,4	Původně kulturní louka vzniklá rychloobnovou provedenou v roce 1990, do plochy se postupně navrácí druhy biotopu bezkolencových luk včetně kosatce s.; cílem je udržet luční biotop v odpovídající kvalitě
G	příkopy po okrajích bezlesí	0,2	Otevřené příkop vzniklé v letech 1988 - 9 při realizaci náhradních rekultivací, dnes již značně zanesené, ovšem pořád s částečnou funkcí odvodňovací; cílem je co nejvíce lokalitu přiblížit přirozenému vodnímu režimu (samozřejmě v intencích bezlesé nivy a ekotonu kulturní les - louka)

Vzhledem k postupnému přesunu populace kosatce sibiřského do plochy F by mělo být provedeno přehlášení území právě s ohledem na stávající vývoj předmětu ochrany, který je v rámci PR chráněn spíše zástupně, v podobě fragmentu původního rozšíření, kde navíc vlivem sukcese dochází

k reálnému ohrožení narůstající masou krušiny olšové.

Příloha:

M 3 – mapa dílčích ploch

M 4 – návrh na přehlášení území

2.6 ZHODNOCENÍ VÝSLEDKŮ PŘEDCHOZÍ PÉČE A DOSAVADNÍCH OCHRANÁŘSKÝCH ZÁSAHŮ DO ÚZEMÍ A ZÁVĚRY PRO DALŠÍ POSTUP

Dosavadní péče o území (prosvětlení borového lesíku, redukce sukcese dřevin a pomístní kosení) vedla ke stabilizaci a šíření populace kosatce sibiřského v některých partiích vlastní PR a zejména na louce v jeho ochranném pásmu i mimo tyto plochy.

Na druhé straně absence hospodaření v některých částech PR (J polovina S části a J část) vedla k degradaci lučních biotopů a ke zmizení vzácnějších druhů (pravd. i všude v okolí celkem běžně rozšířené orchideje prstnatce májového pravého či tolíje bahenní).

Dosud nebyla nijak uspokojivě řešena náprava vodního režimu a riziko degradace lučních částí šířením třtiny křovištní či příp. vlčího bobu mnoholistého či bolševníku velkolepého (likvidaci bolševníku v nivách pod Senným a Zaječím rybníkem zadává MěÚ Mariánské Lázně v rámci péče o vybrané VKP ze zákona).

2.7 STANOVENÍ PRIORITNÍCH ZÁJMŮ OCHRANY ÚZEMÍ V PŘÍPADĚ JEJICH MOŽNÉ KOLIZE

Žádná kolize není předpokládána.

3 PLÁN ZÁSAHŮ A OPATŘENÍ

3.1 VÝČET, POPIS A LOKALIZACE PLÁNOVANÝCH ZÁSAHŮ

3.1.1 RÁMCOVÉ ZÁSADY PÉČE O ÚZEMÍ NEBO ZÁSADY JEHO JINÉHO VYUŽÍVÁNÍ

A) PÉČE O LESY

Neřeší se.

B) PÉČE O RYBNÍKY (NÁDRŽE) A VODNÍ TOKY

Neřeší se.

C) PÉČE O NELESNÍ POZEMKY

Typ managementu	Kosení rákosu obecného
Vhodný interval	každoročně
Minimální interval	1 x za 2 roky
Prac. nástroj/hosp. zvíře	křovinořez
Kalendář pro management	v době začátku metání květenství (konec května a začátek června), regenerující rostliny ještě jednou v téže sezóně
Upřesňující podmínky	pokosená biomasa bude z plochy odklizená, v případě zjištění obsazených hnízd, je třeba termíny upravit či od kosení zcela odstoupit
Typ managementu	Kosení společenstev (včetně jejich stádií ve světlinách borových lesíků)
Vhodný interval	každoročně
Minimální interval	1 x za 2 roky (plochy s chřasticí a nitroflní vegetací každoročně 1 - 2 x v období červen - srpen)
Prac. nástroj/hosp. zvíře	křovinořez
Kalendář pro management	Červen až září – dle konkrétního stavu porostu
Upřesňující podmínky	není třeba kosit souvislé porosty kosatce sibiřského; pokosená hmota bude z plochy odklizená do 10 dnů, v případě zjištění výskytu hnědáka chřastavcového přizpůsobit dobu a charakter kosení
Typ managementu	Kosení ostrícovo — rašeliníkových ploch
Vhodný interval	1 x za 2 roky
Minimální interval	1 x za 3 roky
Prac. nástroj/hosp. zvíře	křovinořez, hrábě
Kalendář pro management	srpen (září)
Upřesňující podmínky	pokosená hmota bude odklizená do 7 dnů

Typ managementu	Vyřezání keřů
Vhodný interval	1 x za 2 roky
Minimální interval	1 x za 3 roky
Prac. nástroj/hosp. zvíře	motorová pila, křovinořez s pilovým kotoučem, štětec
Kalendář pro management	listopad až březen (při použití herbicidu září)
Upřesňující podmínky	větší pařízky je vhodné ihned po vyřezání potřítk přípravkem Roundup (33 % roztok)
Typ managementu	Prosvětlení borových lesíků (porostů), cca 50 — 70 ks
Vhodný interval	jednorázově nebo postupně
Minimální interval	
Prac. nástroj/hosp. zvíře	motorová pila
Kalendář pro management	listopad až březen
Upřesňující podmínky	poražení, rozřezání a donáška k lesní cestě (do 50 m); označení konkrétních dřevin provede orgán ochrany přírody
Typ managementu	Hrázkování a zasypání příkopů
Vhodný interval	jednorázově nebo postupně
Minimální interval	
Prac. nástroj/hosp. zvíře	motorová pila, krumpáč, palice
Kalendář pro management	listopad až březen
Upřesňující podmínky	tvorba hrázek, ve vhodných místech lze zvýšit dno zasypáním zeminou odkopanou z valů navršených při toku
Typ managementu	Tlumení třtiny křovištní
Vhodný interval	každoročně
Minimální interval	
Prac. nástroj/hosp. zvíře	křovinořez, hrábě
Kalendář pro management	červen, červenec (srpen), září
Upřesňující podmínky	kosit 2 - 3 x během vegetačního období vždy před kvetením třtiny kř. <i>Pozn.: Shrabanou hmotu je možno z hlediska ochrany přírody deponovat v keřových porostech či okrajích lesa podél lokality v biologicky méně aktivních plochách (silně zastíněných)</i>

D) PÉČE O ROSTLINY

Kosatec sibiřský *Iris sibirica* - na vliv kosení ploch s tímto druhem jsou různé názory, zkušenosti z MZCHU v Karlovarském kraji ukazují spíše na kladný či neutrální vliv. Proto z hlediska ochrany tohoto druhu není třeba nějak specificky upravovat management lučních společenstev. Vitalita populací *Iris sibirica* prokazatelně klesá při odvodnění a zastínění stanoviště. Zásadní vliv ale může mít přehlášení a rozšíření péče o luční společenstva.

Nepůvodní druhy - v okolí PR a ochranného pásma jde zejména o bolševník velkolepý *Heracleum mantegazzianum* a vlčí bob mnohohlavý *Lupinus polyphyllus*. Při zjištění výskytu je třeba rostliny okamžitě likvidovat mechanicky (vykopáním) nebo chemicky (postřikem vhodnými herbicidy).

Z invazivních druhů je třeba tlumit šíření třtiny křovištní *Calamagrostis epigejos* (dnes např. v prostoru mezi dvěma částmi PR) a to opakovaným kosením (2 - 3 x během vegetační sezóny), vždy v době, kdy začíná kvést.

E) PÉČE O ŽIVOČICHY

Neřeší se.

F) PÉČE O ÚTVARY NEŽIVÉ PŘÍRODY

Neřeší se

G) ZÁSADY JINÝCH ZPŮSOBŮ VYUŽÍVÁNÍ ÚZEMÍ

Neřeší se

3.1.2 PODROBNÝ VÝČET NAVRHOVANÝCH ZÁSAHŮ A ČINNOSTÍ V ÚZEMÍ

A) LESY

Neřeší se

B) RYBNÍKY

Neřeší se

C) ÚTVARY NEŽIVÉ PŘÍRODY

Neřeší se

D) NELESNÍ POZEMKY

Při zachování stávajícího vymezení ZCHÚ, navazují navrhované zásahy na návrh opatření z předchozího plánu péče. V pozmeněných nebo upravených částech je změna označena *tučnou kurzívou*.

Plocha A – Plocha s expandujícím porostem rákosu obecného bude ošetřena letním kosením v květnu až červnu (při tvorbě nového obrostu). Zásah by měl být prováděn každý rok.

Plocha B - Ostřicovo - rašeliníkové plochy mimo porosty označené plochou A – doporučuje se kosení 1 x za 2 roky s odklizením pokosené hmoty.

Plocha C - Borové lesíky ve světlínách s méně vitální částí populace kosatce sibiřského – *fragmentace porostu borovice lesní na plochách cca 100 m² s kompletním vykácením a výřezem expandující krušiny olšové s následnou pravidelnou sečí a případným ošetřením zmlazujících keřů bodovým nátěrem herbicidu. Borovice by neměly být káceny probírkou, aby nedocházelo k mohutnění ponechaných jedinců.*

Plocha D - Jde o luční vegetaci v různém stupni degradace (chrastice, kopřiva, sukcese dřevin) s výskytem kosatce, cílem je udržet luční biotopy a nastartovat pozitivní změnu ve kvalitě biotopů – každoroční kosení v červenci až září, *ošetření zmlazujících keřů bodovým nátěrem herbicidu.*

Plocha E - Plochy s expandující třtinou křovištní; cílem je redukovat populaci této třtiny na lokalitě a zejména zabránit dalšímu šíření – každoroční intenzivní kosení v termínu červenec až září.

Plocha F - Původně kulturní louka vzniklá rychloobnovou provedenou v roce 1990, do plochy se postupně navrácí druhy biotopu bezkolencových luk včetně kosatce sibiřského, *jehož populace je zde, v ochranném pásmu, podstatně vitálnější a početnější, než v samotné PR, s ohledem na tuto skutečnost je iniciováno plánované rozšíření území. Důležité je každoroční letní kosení s vynecháním souvislejších ploch kosatce.*

Příloha: Tabulka T 1 - Popis dílčích ploch a objektů na nelesních pozemcích a výčet plánovaných zásahů v nich

E) OSTATNÍ OPATŘENÍ

Vhodným opatřením by bylo budování hrázek v melioračních příkopech za účelem pozitivní úpravy vodního režimu v území.

3.2 ZÁSADY HOSPODÁŘSKÉHO NEBO JINÉHO VYUŽÍVÁNÍ OCHRANNÉHO PÁSMO VČETNĚ NÁVRHŮ ZÁSAHŮ A PŘEHLEDU ČINNOSTÍ

Dle ochranných podmínek ze zákona.

3.3 ZAMĚŘENÍ A VYZNAČENÍ ÚZEMÍ V TERÉNU

Území je geodeticky zaměřeno a hranice vyznačeny v terénu předepsaným pruhovým značením na stromech a dřevěných kůlech.

Z důvodu zřetelnosti značení a ochrany před korozi je třeba provést obnovu hraničníků 1x za období platnosti plánu péče a obnovu pruhového značení 2x za dobu platnosti plánu péče. Vhodné by bylo vyměnit po dožití staré tabule za nové dle níže uvedené charakteristiky.

Označení cedulí – dle zákona se skládá se ze dvou hlavních částí – z tabule se státním znakem a tabule s kategorií a názvem příslušného chráněného území. Není dovoleno měnit velikost písma, nedodržovat nepotisknutelné okraje a měnit šířku cedule. Rozměry dle prováděcí vyhlášky - 170 x 420 mm (státní znak) + 80 x 420 (status území); materiál – smaltovaný plech (kód barvy – viz vyhláška). V případě PP Kosatcová louka je vhodnou alternativou i kombinace informační cedule a otisku zákonného značení.

3.4 NÁVRHY POTŘEBNÝCH ADMINISTRATIVNĚ-SPRÁVNÍCH OPATŘENÍ V ÚZEMÍ

V nejbližší době doporučujeme provést přehlášení území tak, aby objektivně chránilo stávající populaci kosatce sibiřského a zvýšilo perspektivu území cestou aplikovatelnosti vhodného managementu. Návrh vymezení území je součástí tohoto plánu péče. V území nedojde k významné změně managementu a přehlášení lze v plánu péče ošetřit jeho dodatkem. Při přehlášení lze zachovat stávající ochranné pásmo, které umožní potenciálně potřebné zásahy i mimo území ZCHÚ.

Přehled pozemků, navržených v rámci nového vymezení PR

katastrální území	parcela	druh pozemku	list vlastnictví	Výměra (m2)	využití	vlastník
Trstěnice u Mariánských Lázní		vodní plocha			koryto vodního toku umělé	Lesy České republiky, s.p., Přemyslova 1106/19, 50008 Hradec Králové-Nový Hradec Králové
	2269/25		28	525		
	2448/20	ostatní plocha	28	8133	neplodná půda	
	2448/24		28	1855		
	2269/9		28	7482		
	2448/16		28	669		
	2448/19		28	1677		
	2448/23		28	170		
	2448/18		23	1673		
	2448/22		23	1581		
	2448/25		23	1861		
	2448/17		23	175		
	2448/21		23	291		

3.5 NÁVRHY NA REGULACI REKREAČNÍHO A SPORTOVNÍHO VYUŽÍVÁNÍ ÚZEMÍ VEŘEJNOSTÍ

Nejsou.

3.6 NÁVRHY NA VZDĚLÁVACÍ VYUŽITÍ ÚZEMÍ

Nejsou.

3.7 NÁVRHY NA PRŮZKUM ČI VÝZKUM ÚZEMÍ A MONITORING

V území chybí základní botanický a fytocenologický inventarizační průzkum.
Dále průzkumy pro potřebu sledování stavu ZCHÚ, aktualizace botanického průzkumu za 5 – 10 let.

4 ZÁVĚREČNÉ ÚDAJE

4.1 PŘEDPOKLÁDANÉ ORIENTAČNÍ NÁKLADY HRAZENÉ ORGÁNEM OCHRANY PŘÍRODY DLE JEDNOTLIVÝCH ZÁSAHŮ

Druh práce a odhad plochy	Náklady za rok (Kč)	Náklady za období platnosti plánu péče
Opakované zásahy		
Kosení lučních společenstev	50 000	350 000
Kosení ostřicovo - rašeliníkových ploch	5 000	25 000
Tlumení třtiny křovištní	7 000	70 000
Vyřezávání keřů s ošetřením herbicidem	10 000	50 000
Kosení rákosu obecného	8 000	80 000
Jednorázové zásahy		
Obnova hraničního značení (včetně výroby tabulí)		10 000
Inventarizační průzkumy		30 000
Vyřezání borovic		30 000
Tvorba hrázek		25 000
Celkem		670 000

Pozn: V tabulce jsou uvedeny přibližné náklady v rámci kompletní péče o ZCHÚ, a nemusí být přímo hrazeny z fondů orgánu ochrany přírody.

POUŽITÉ PODKLADY A ZDROJE INFORMACÍ

- Stránky Českého zeměměřičského a katastrálního ústavu - <http://nahlizeni.dokn.cuzk.cz/>
- Geoportál CENIA - <http://www.cenia.cz>
- www.nature.cz
- Trégler, M., Plán péče o PŘÍRODNÍ REZERVACI KOSATCOVÁ LOUKA na období 2009 - 2018
- Czudek T et al. (1972): Geomorfologické členění ČSR. - Studia geogr., 23, Geografický ústav ČSAV, Praha.
- Holub J. et Procházka F. (2000) : Red list of vascular plants of the Czech Republic - 2000. -Preslia, Praha, 72: 187-230.
- Petříček V. [ed.] et al. (1999): Péče o chráněná území. I. Nelesní společenstva. – Agentura ochrany přírody a krajiny ČR, Praha.
- Skalický V. (1987): Regionálně fytogeografické členění ČSR. - Academia, Praha.
- Zahradnický J., Mackovčín P. (eds.) a kol. (2004): Plzeňsko a Karlovarsko.
- Kubát K., Hrouda L., Chrtěk J. et al., Kaplan Z., Kirschner J. et Štěpánek J. /eds./ (2002): Klíč ke květeně České republiky. - 928p., Academia, Praha
- Rybníček K., Balátová-Tuláčková E., Neuhausl R. (1984): Přehled rostlinných společenstev rašelinišť a mokřadních luk Československa. 124 p., Academia, Praha

4.2 SEZNAM POUŽÍVANÝCH ZKRATEK

AOPK ČR – Agentura ochrany přírody a krajiny České republiky
ZCHÚ – zvláště chráněné území
IUCN - Světový svaz ochrany přírody - The World Conservation Union
ČUZK – Český úřad zeměměřičský a katastrální
KN – katastr nemovitostí
LČR – Lesy české republiky
PR – Přírodní rezervace
KÚ – krajský úřad
s.p. – státní podnik
ČR - Česká republika
CHOPAV - chráněná oblast přirozené akumulace vod
k.ú. - katastrální území
KN - katastr nemovitostí
KO - kriticky ohrožený druh
LHC - lesní hospodářský celek
LHP - lesní hospodářský plán
ML - mapový list
O - ohrožený druh
OP - ochranné pásmo
OPRL - oblastní plán rozvoje lesa
PR - Přírodní rezervace
SLT - soubor lesních typů
SMO - státní mapa odvozená
SO - silně ohrožený druh
ZCHÚ - zvláště chráněné území

4.3 ZPRACOVATEL PLÁNU PÉČE



Salvia - ekologický institut, z.s.

Bohnická 66/11,

181 00 Praha 8

e-mail: salvia-oseznam.cz

- výzkum a ochrana biodiverzity a krajiny
- příprava podkladů pro vyhlášení zvláště chráněných území
- přírodovědné průzkumy
- monitoring chráněných a ohrožených druhů
- realizace vzdělávacích a osvětových akcí s tematikou ekologické výchovy a ochrany přírody – přednášky, exkurze, vydávání publikací a letáků o přírodě
- provoz webových stránek o přírodně cenných územích s katalogem rostlinných a živočišných druhů
<http://salvia-os.cz/>

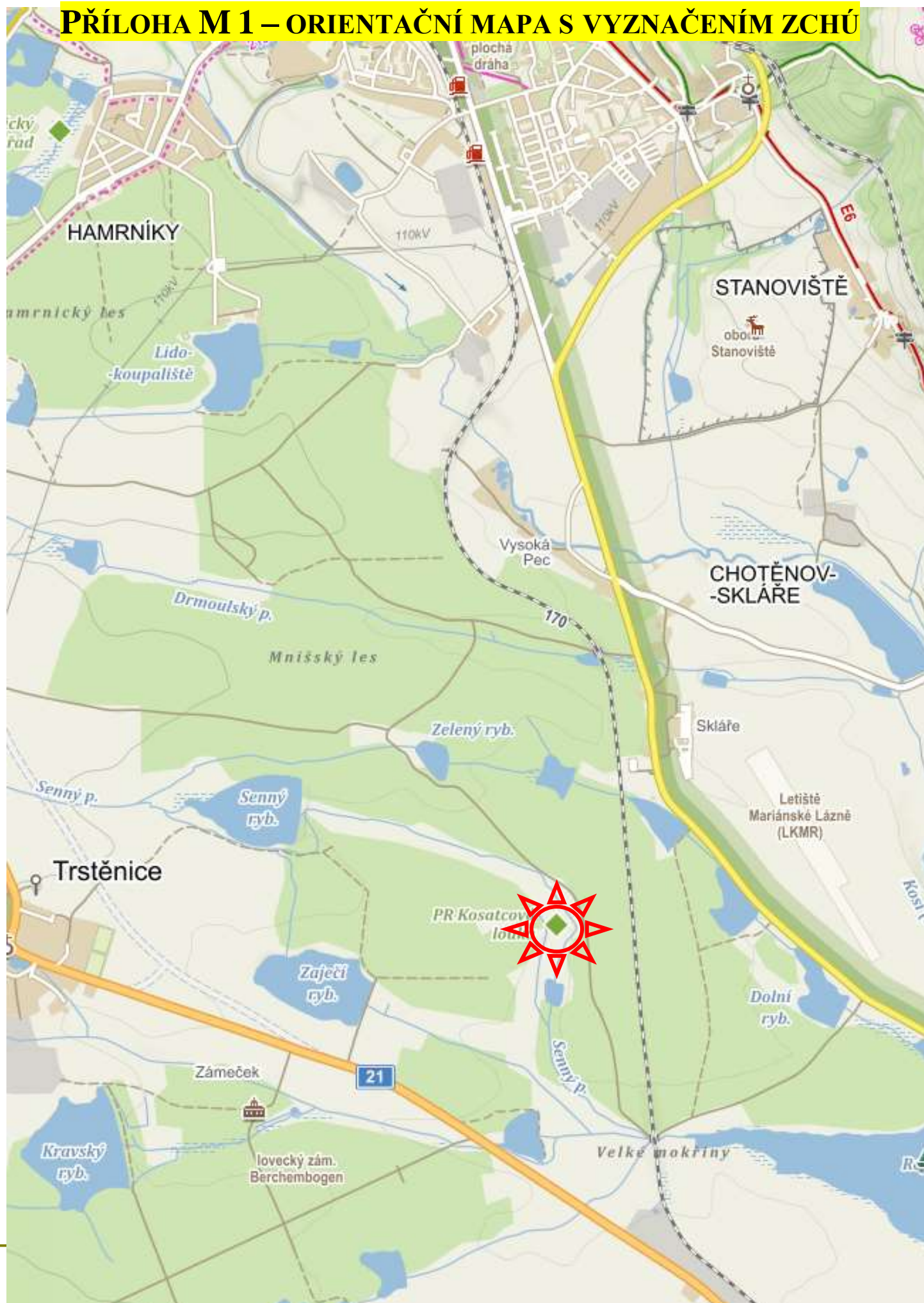




Zpracováno podle vyhlášky o plánech péče č. 64/2011 Sb. a „Osnovy plánu péče o národní přírodní rezervace, přírodní rezervace, národní přírodní rezervace, přírodní rezervace a jejich ochranná pásma“ vydané Ministerstvem životního prostředí.

PŘÍLOHY

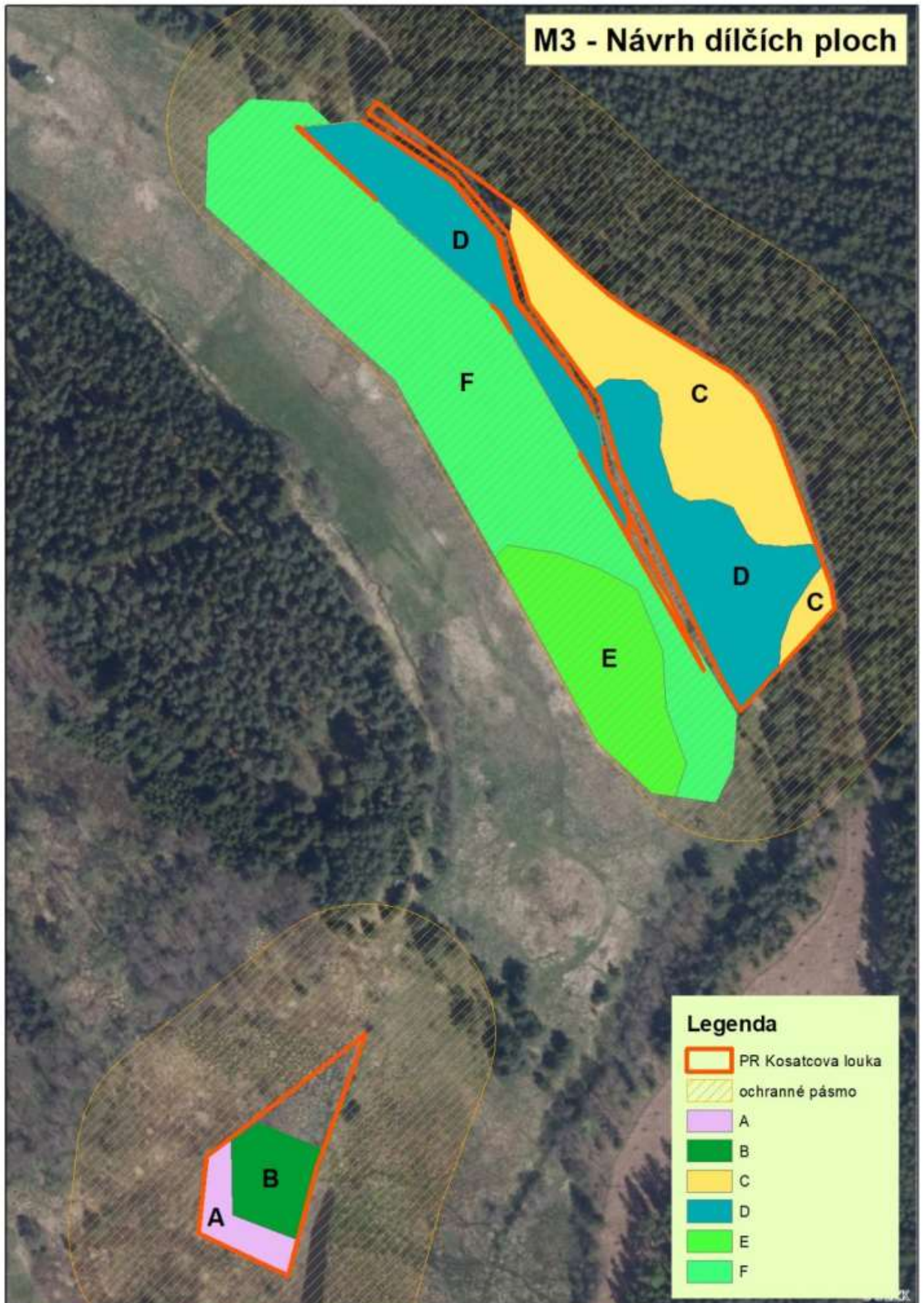
- 1) Příloha M 1 - Orientační mapa s vyznačením území – zdroj <http://www.mapy.cz/>**
- 2) Příloha M 2 - Mapa s vymezením ZCHÚ, ochranného pásma a pozemky**
- 3) Příloha M 3 – Mapa dílčích částí**
- 4) Příloha M 4 – Návrh na přehlášení**
- 5) Tabulka T 1 - Popis dílčích ploch a objektů výčet plánovaných zásahů v nich**

PŘÍLOHA M 1 – ORIENTAČNÍ MAPA S VYZNAČENÍM ZCHÚ



 PR Kosatcova louka
 ochranné pásmo

M3 - Návrh dílčích ploch



PR Kosatcová louka - návrh nového vymezení



TABULKA T1 - POPIS DÍLČÍCH PLOCH A OBJEKTŮ V ZCHÚ A VÝČET PLÁNOVANÝCH ZÁSAHŮ V NICH

označení plochy nebo objektu	název	výměra (ha)	stručný popis charakteru plochy nebo objektu a dlouhodobý cíl péče	doporučený zásah	naléhavost*	termín provedení	interval provádění
A	porosty rákosu	0,1	Plocha s expandujícím rákosem o.; cílem je zastavit postup hlouběji do plochy B	Tzv. letní kosení, odklizení pokosené hmoty	2	V (VI), při regeneraci	každoročně
B	nevápnité mechové slatiniště	0,1	Ostřícovo - rašeliníkové plochy mimo porosty rákosu o.; cílem je zachovat drobné slatinné bezlesí	Kosení s odklizením pokosené hmoty	2	VIII - IX	1 x za 2 roky
C	borové lesíky	0,4	Borové lesíky ve světlinách s méně vitální částí populace kosatce s.; cílem je zvýšit osvětlení plochy a tím vitalitu kosatce s.	<i>fragmentace porostu borovice lesní na plochách cca 100 m2 s kompletním vykácením a výřezem expandující krušiny olšové s následnou pravidelnou sečí a případným ošetřením zmlazujících keřů bodovým nátěrem herbicidu. Borovice by neměly být káceny probírkou, aby nedocházelo k mohutnění ponechaných jedinců</i>	2	kosení (VI) VII - IX; likvidaci dřevin v mimovegetační době	každoročně borovice jednorázově nebo po částech, keře 1 x za 2 roky
D	luční společenstva v různém stádiu vývoje	0,4	Jde o luční vegetaci v různém stupni degradace (chrastice, kopřiva, sukcese dřevin) s výskytem kosatce s.; cílem je udržet luční biotopy a nastartovat pozitivní změnu ve kvalitě biotopů	Kosení s odklizením pokosené hmoty, redukce dřevin, <i>ošetření zmlazujících keřů bodovým nátěrem herbicidu</i>	1	(VI) VII - IX	každoročně

E	plochy s třtinou křovištní	0,2	Plochy s expandující třtinou křovištní; cílem je redukovat populaci této třtiny na lokalitě a zejména zabránit dalšímu šíření	Intenzivní kosení třtiny kř.	2	VI - IX	každoročně
F	luční společenstva	1,4	Původně kulturní louka vzniklá rychloobnovou provedenou v roce 1990, do plochy se postupně navrací druhy biotopu bezkolencových luk včetně kosatce, jehož populace je zde, v ochranném pásmu, podstatně vitálnější a početnější, než v samotné PR, s ohledem na tuto skutečnost je iniciováno plánované rozšíření území. Důležité je každoroční letní kosení s vynecháním souvislejších ploch kosatce	Kosení s odklizením pokosené hmoty	1	(VI) VII - IX	každoročně

	Meliorační příkop			Vybudování hrázek pro zadržení vody v území	2		Jednorázově nebo po etapách
--	-------------------	--	--	---	---	--	-----------------------------

Stupně naléhavosti jednotlivých zásahů, podle následujícího členění:

- 1. stupeň - zásah naléhavý (nelze odložit, je nutný pro zachování předmětu ochrany),*
- 2. stupeň - zásah vhodný,*
- 3. stupeň - zásah odložitelný,*