

**Plán péče  
o  
přírodní památku  
Člupy**

**na období  
2019 - 2029**

# 1. Základní údaje o zvláště chráněném území

## 1.1 Základní identifikační údaje

evidenční číslo:	882
kategorie ochrany:	přírodní památka
název území:	Člupy
druh právního předpisu, kterým bylo území vyhlášeno:	vyhláška
orgán, který předpis vydal:	Okresní národní výbor ve Vyškově
číslo předpisu:	
datum platnosti předpisu:	1981
datum účinnosti předpisu:	

## 1.2 Údaje o lokalizaci území

kraj:	Jihomoravský kraj
okres:	Vyškov
obec s rozšířenou působností:	Bučovice
obec s pověřeným obecním úřadem:	Bučovice
obec:	592943 Bučovice 593222 Křižanovice
katastrální území:	676489 Křižanovice u Bučovic 691551 Marefy

**Příloha M1** (*Orientační mapa s vyznačením území*)

## 1.3 Vymezení území podle současného stavu katastru nemovitostí

**Katastrální území: 676489 Křižanovice u Bučovic**

číslo parcely (KN)	číslo parcely (PK)	druh pozemku dle KN	způsob využití pozemku dle KN	číslo listu vlastnictví	výměra parcely celková dle KN (m <sup>2</sup> )	výměra parcely v ZCHÚ (m <sup>2</sup> )
1147		ostatní plocha	neplodná půda	763	1692	1692
1148		ostatní plocha	neplodná půda	10001	836	385
1151		ostatní plocha	ostatní komunikace	10001	2366	770
1196		ostatní plocha	neplodná půda	247	806	761
1198		ostatní plocha	ostatní komunikace	10001	991	210
1199		ostatní plocha	neplodná půda	247	1275	1275
1200		ostatní plocha	neplodná půda	10001	7023	6306
1275		ovocný sad		50	160	160
1276		orná půda		587	5475	27
1349		ovocný sad		10001	432	432
1350		ovocný sad		146	28	28
1351		ovocný sad		64	12	12
1352		ovocný sad		63	25	25

číslo parcely (KN)	číslo parcely (PK)	druh pozemku dle KN	způsob využití pozemku dle KN	číslo listu vlastnictví	výměra parcely celková dle KN (m <sup>2</sup> )	výměra parcely v ZCHÚ (m <sup>2</sup> )
1353		ovocný sad		10001	312	312
1395		ovocný sad		10001	38699	38464
1412		lesní pozemek		10001	32104	1152
1413		ovocný sad		10001	742	177
1439		trvalý travní porost		10001	34249	31502
<b>Celkem</b>					<b>127227</b>	<b>83690</b>

**Katastrální území: 691551 Marefy**

číslo parcely (KN)	číslo parcely (PK)	druh pozemku dle KN	způsob využití pozemku dle KN	číslo listu vlastnictví	výměra parcely celková dle KN (m <sup>2</sup> )	výměra parcely v ZCHÚ (m <sup>2</sup> )
447		ostatní plocha	ostatní komunikace	10001	120	120
448/1		ostatní plocha	jiná plocha	10001	1479	1479
448/2		ostatní plocha	jiná plocha	10001	651	651
448/3		ostatní plocha	jiná plocha	10001	644	644
448/4		ostatní plocha	jiná plocha	10001	326	326
448/5		ostatní plocha	jiná plocha	93	268	268
449/1		trvalý travní porost		57	3020	3020
449/2		trvalý travní porost		464	1037	1037
449/3		trvalý travní porost		10001	70	70
449/4		trvalý travní porost		72	131	131
449/5		trvalý travní porost		10001	181	181
450/1		trvalý travní porost		470	9352	9352
450/2		trvalý travní porost		464	5848	5848
450/3		trvalý travní porost		10001	1511	1511
450/4		trvalý travní porost		10001	2935	2935
450/5		trvalý travní porost		10001	1488	1488
450/6		trvalý travní porost		93	3272	3272
450/7		trvalý travní porost		93	61	61
450/8		trvalý travní porost		93	1044	1044

číslo parcely (KN)	číslo parcely (PK)	druh pozemku dle KN	způsob využití pozemku dle KN	číslo listu vlastnictví	výměra parcely celková dle KN (m <sup>2</sup> )	výměra parcely v ZCHÚ (m <sup>2</sup> )
450/9		trvalý travní porost		93	502	502
450/10		trvalý travní porost		217	5324	5324
452/2		ostatní plocha	ostatní komunikace	10001	270	270
467/1		ostatní plocha	neplodná půda	10001	4400	4400
467/2		ostatní plocha	neplodná půda	10001	1734	1734
467/7		ostatní plocha	neplodná půda	10001	402	402
467/8		ostatní plocha	neplodná půda	147	378	378
467/9		ostatní plocha	neplodná půda	463	637	637
470/1		ostatní plocha	zeleň	10001	17157	17157
470/2		ostatní plocha	zeleň	77	273	273
470/4		ostatní plocha	zeleň	125	1100	1100
470/5		ostatní plocha	zeleň	10001	17153	17153
470/6		ostatní plocha	zeleň	10001	4632	4632
470/7		ostatní plocha	zeleň	10001	3284	3284
470/8		ostatní plocha	zeleň	10001	228	228
470/9		ostatní plocha	zeleň	394	1343	1343
<b>Celkem</b>					<b>92255</b>	<b>92255</b>

### **Příloha M2** (Katastrální mapa se zákresem ZCHÚ a jeho ochranného pásma)

Ochranné pásmo není vyhlášené, je jím tedy dle § 37 zákona č. 114/1992 Sb. pás do vzdálenosti 50 m od hranice ZCHÚ.

### **1.4 Výměra území a jeho ochranného pásma**

Druh pozemku	ZCHÚ plocha v ha	OP plocha v ha	Způsob využití pozemku	ZCHÚ plocha v ha
lesní pozemky	0,1152			
vodní plochy			zamokřená plocha	
			rybník nebo nádrž	
			vodní tok	
trvalé travní porosty	6,7278			
orná půda	0,0027			
ostatní zemědělské pozemky	3,9610			
ostatní plochy	6,7878		neplodná půda	1,7970
			ostatní způsoby využití	4,9908
zastavěné plochy a nádvoří				

Druh pozemku	ZCHÚ plocha v ha	OP plocha v ha	Způsob využití pozemku	ZCHÚ plocha v ha
plocha celkem	17,5945			

Do území zasahuje část lesního pozemku p. č. 1412 v k. ú. Křižanovice u Bučovic o rozloze 0,1152 ha. Tento pozemek byl do ZCHÚ omylem začleněn při pozemkové úpravě, která nabyla účinnosti roku 2015. Součástí území by měly být pouze nelesní plochy, proto se plán péče na lesní pozemky nevztahuje. Nesoulad mezi vymezením území a katastrem nemovitostí bude nutné v následujícím období vyřešit.

### 1.5 Překryv území s jinými chráněnými územími

národní park:	ne
chráněná krajinná oblast:	ne
jiný typ chráněného území:	ne
<u>Natura 2000</u>	
ptačí oblast:	ne
evropsky významná lokalita:	CZ0620002 Člupy

### 1.6 Kategorie IUCN

IV - území pro péči o stanoviště/druhy

### 1.7 Předmět ochrany ZCHÚ

#### 1.7.1 Předmět ochrany ZCHÚ podle zřizovacího předpisu

Předmět ochrany nebyl při vyhlášení definován.

#### 1.7.2 Hlavní předmět ochrany – současný stav

##### A. ekosystémy

název ekosystému	podíl plochy v ZCHÚ (%)	popis ekosystému
šírokolisté suché trávníky svazu <i>Cirsio-Brachypodium pinnati</i>	76	zapojené až mezernaté, pestré suché trávníky na prudkých svazích různé expozice většinou s převahou válečky prapořité a místy s hojným výskytem ostřice nízké, bílojetele německého, omanu mečolistého, ožanky kalamandry, sveřepu vzpřímeného, kostřavy žlábkaté a lipnice úzkolisté
úzkolisté suché trávníky svazu <i>Festucion valesiacae</i>	3	mírně zapojené až mezernaté suché trávníky s převahou kavylu vláskovitého, z typických druhů jsou dále zastoupeny vousatka prstnatá, chrpa latnatá, kostřava walliská, smělek štíhlý, mochna písečná, sesel fenyklový a rozrazil rozprostřený

**B. rostliny**

název druhu	aktuální početnost nebo vitalita populace v ZCHÚ	stupeň ohrožení	popis biotopu druhu
lněnka Dollinerova ( <i>Thesium dollineri</i> )	55 ks, fertilní, vitalita populace slabá	C1, KO	výslunné suché stepní stráně v severní, střední i jižní části území
kozinec rakouský ( <i>Astragalus austriacus</i> )	3238 ks, fertilní, vitalita populace velmi dobrá	C3, SO	výslunné suché stepní stráně v severní, střední i jižní části území
třezalka ozdobná ( <i>Hypericum elegans</i> )	125 ks, fertilní, vitalita populace dobrá	C2, SO	šírokolistý suchý trávník na svahu s převažující jižní expozicí v severovýchodní části lokality
vstavač vojenský ( <i>Orchis militaris</i> )	493 ks, fertilní, vitalita populace dobrá	C2, SO	výslunné suché stepní stráně v severní, střední i jižní části území
koniklec velkokvětý ( <i>Pulsatilla grandis</i> )	26 trsů, fertilní, vitalita populace slabá	C2, SO	šírokolistý suchý trávník na svahu s jihovýchodní expozicí v severovýchodní části lokality
koniklec luční český ( <i>Pulsatilla pratensis subsp. bohemica</i> )	43 trsů, fertilní, vitalita populace slabá	C2, SO	šírokolistý suchý trávník na svahu s jihovýchodní expozicí v severovýchodní části lokality
violka obojetná ( <i>Viola ambigua</i> )	450 ks, fertilní, vitalita populace dobrá	C3, SO	výslunné suché stepní stráně v severní, střední i jižní části území

**C. živočichové**

název druhu	aktuální početnost nebo vitalita populace v ZCHÚ	stupeň ohrožení	popis biotopu druhu
listokaz ( <i>Anisoplia agricola</i> )	hojný	EN	druh sprašových stepí, larvy žijí v půdě, dospělci se živí obilkami trav většinou na okrajích stepních lokalit
modrásek hořcový ( <i>Phengaris alcon rebeli</i> )	vzácný	EN, KO	vzácný druh, který je vázán výhradně na hořec křížatý
mandelinka ( <i>Smaragdina xanthaspis</i> )	vzácný	EN	živná rostlina není známá, imaga jsou nacházena jednotlivě na velmi dobře zachovalých lokalitách širokolistých suchých trávníků a květnatých lesostepích
kozlíček hnědý ( <i>Dorcadion fulvum</i> )	vzácný	VU	stepní druh tesařka, jehož larvy žijí v půdě na kořenech trav

Informace o výskytu a početnosti jednotlivých druhů jsou uvedeny na základě vlastního pozorování (Sedláček 2018) a inventarizačního průzkumu bezobratlých (Křivan 2018). Stupeň ohrožení: KO, SO - druhy zvláště chráněné dle vyhl. 395/1992 Sb. v kategoriích kriticky ohrožené a silně ohrožené. C1, C2, C3 - druhy kriticky ohrožené, silně ohrožené a ohrožené dle červeného seznamu cévnatých rostlin (Grulich 2012), EN, VU – druhy ohrožené a zranitelné dle červeného seznamu bezobratlých (Hejda 2016).

## 1.8 Předmět ochrany EVL anebo PO, se kterými je ZCHÚ v překryvu

### A. typy přírodních stanovišť

kód a název typu přírodního stanoviště	podíl plochy v ZCHÚ (%)	popis biotopu typu přírodního stanoviště
6210 Polopřirozené suché trávníky a facie křovin na vápnitých podloží (Festuco-Brometalia)	76	zapojené až mezernaté, pestré suché trávníky na prudkých svazích různé expozice většinou s převahou válečky prapořité a místy hojným výskytem ostřice nízké, bílojetele německého, omanu mečolistého, ožanky kalamandry, sveřepu vzpřímeného, kostřavy žlábkaté a lipnice úzkolisté
6240 Subpanonské stepní trávníky	3	mírně zapojené až mezernaté suché trávníky s převahou kavylu vláskovitého, z typických druhů jsou dále zastoupeny vousatka prstnatá, chrpa latnatá, kostřava walliská, smělek štíhlý, mochna písčná, sesel fenyklový a rozrazil rozprostřený

### B. evropsky významné druhy a ptáci

Nejsou předmětem ochrany.

## 1.9 Cíl ochrany

Dlouhodobým cílem ochrany na tomto zvláště chráněném území je:

- zachování teplomilných trávníků a zlepšení jejich stavu vhodným způsobem managementu
- ochrana biodiverzity území na úrovni chráněných a významných rostlinných a živočišných druhů
- obnova autoregulačních funkcí přírody a vyloučení nevhodných lidských zásahů
- eliminace ruderalních a invazních druhů rostlin

## 2. Rozbor stavu zvláště chráněného území s ohledem na předmět ochrany

### 2.1 Stručný popis území a charakteristika jeho přírodních poměrů

Přírodní památka Člupy je tvořena čtyřmi izolovanými plochami na příkrých, různě orientovaných svazích v pravobřežní části údolí říčky Litavy v Brankovické pahorkatině, asi 1 km severozápadně od obce Marefy, v nadmořské výšce 220 – 308 m. Nachází se zde společenstva stepního charakteru s výskytem teplomilných druhů rostlin a hmyzu.

Geologické skalní podloží představuje paleogenní ždánicko-hustopečské souvrství vnějšího flyše tvořené třetihorními vápnitými jíly, slíny a pískovci. Podloží je místy překryto návěsemi spraší.

Z půdních typů jsou zastoupeny pararendziny typické a kambizemní, které se tu prolínají s typickými černozeměmi.

Převládajícím typem vegetace jsou subkontinentální širokolisté suché trávníky svazu *Cirsio-Brachypodion pinnati*. Zejména v jihozápadní části území jsou zastoupeny úzkolisté suché trávníky svazu *Festucion valesiacae*, vegetace jarních efemér svazu *Alyssoidis-Sedion* a suchomilná ruderalní vegetace třídy *Artemisietea vulgaris*. Místy se nacházejí mezofilní a xerofilní křoviny svazu *Berberidion vulgaris*, nepůvodní a ruderalní křoviny, nálety pionýrských dřevin a zbytky starých ovocných sadů.

Floristicky významné jsou především chráněné druhy Iněnka Dollinerova (*Thesium dollineri*), kozinec rakouský (*Astragalus austriacus*), třezalka ozdobná (*Hypericum elegans*), vstavač vojenský (*Orchis militaris*), koniklec velkokvětý (*Pulsatilla grandis*), koniklec luční český (*Pulsatilla pratensis* subsp. *bohemica*), violka obojetná (*Viola ambigua*), hlaváček jarní (*Adonis vernalis*), sasanka lesní (*Anemone sylvestris*), hvězdnice chlumní (*Aster amellus*), hvězdnice zlatovlásek (*Aster linosyris*), kozinec dánský (*Astragalus danicus*), kozinec vičencovitý (*Astragalus onobrychis*), hořec křížatý (*Gentiana cruciata*), oman oko Kristovo (*Inula oculus-christi*), len tenkolistý (*Linum tenuifolium*), vemeník dvoulistý (*Platanthera bifolia*) a divizna brunátná (*Verbascum phoeniceum*). Skupinu vzácných druhů představují také polní plevely zařazené do červeného seznamu cévnatých rostlin (Grulich 2012), jako jsou hlaváček letní (*Adonis aestivalis*), dejvorec velkoplodý pravý (*Caucalis platycarpos* subsp. *platycarpos*), trýzel rozkladitý (*Erysimum repandum*), černucha rolní (*Nigella arvensis*) a čistec roční (*Stachys annua*).

Entomologicky se jedná o mimořádně bohatou a regionálně velmi významnou lokalitu sprašových stepí a suchých trávníků, která je velmi významným refugiem řady ohrožených druhů stepního hmyzu. K nejvýznamnějším nálezům patří z epigeických druhů řídkých suchých trávníků střevlíci *Calistus lunatus*, *Cymindis angularis*, *Microlestes sfissuralis*, *Pterostichus macer*, ale také listokaz *Anisoplia agricola*. K dalším významným druhům stepních stanovišť patří chroustek *Holochelus aequinoctialis* nebo zlatohlávek huňatý (*Tropinota hirta*) a kozlíček *Dorcadion fulvum*. Z fytofágních druhů se na lokalitě vyskytuje řada významných nosatcovitých brouků jako např. rýhonosci *Chromoderus affinis*, *Lixus angustus*, lalokonosec *Oriorhynchus orbularis* a z dalších skupin např. drobné nelétavé druhy sprašových stepí *Stomodes gyroscopicollis* a *Trachyploeus spinosus*. Zjištěni byli fytofágní krasci *Agrilus hyperici* a *Trachys fragariae*. Z mandelinkovitých brouků patří k nejvýznamnějším nálezům *Coptocephala chalybaea*, *Pachybrachis fimbriolatus* a *Smaragdina xanthaspis*. K nejzajímavějším zjištěným druhům motýlů patří modrásek hořcový (*Phengaris alcon rebeli*), modrásek kozincový (*Glaucopsyche alexis*),



m. jetelový (*Polyommatus bellargus*), m. vičencový (*P. thersites*), ostruháček trnkový (*Satyrrium spini*) a vřetenuška čtverotečná (*Zygaena punctum*). Na lokalitě se vyskytuje vcelku hojně také náš největší druh nočního motýla martináč hrušňový (*Saturnia pyri*). Z dalších typických vzácných stepních druhů hmyzu lze zmínit kudlanku nábožnou (*Mantis religiosa*). Komplexní zoologický průzkum zaměřený na obratlovce nebyl na území dosud proveden.

### Přehled zvláště chráněných druhů rostlin

název druhu	aktuální početnost nebo vitalita populace v ZCHÚ	kategorie podle vyhlášky č. 395/1992 Sb.	popis biotopu druhu, další poznámky
lněnka Dollinerova ( <i>Thesium dollineri</i> )	55 ks, fertilní, vitalita populace slabá	KO	výslunné suché stepní stráně v severní, střední i jižní části území
kozinec rakouský ( <i>Astragalus austriacus</i> )	3238 ks, fertilní, vitalita populace velmi dobrá	SO	výslunné suché stepní stráně v severní, střední i jižní části území
třezalka ozdobná ( <i>Hypericum elegans</i> )	125 ks, fertilní, vitalita populace dobrá	SO	šírokolistý suchý trávník na svahu s převažující jižní expozicí v severovýchodní části lokality
vstavač vojenský ( <i>Orchis militaris</i> )	493 ks, fertilní, vitalita populace dobrá	SO	výslunné suché stepní stráně v severní, střední i jižní části území
koniklec velkokvětý ( <i>Pulsatilla grandis</i> )	26 trsů, fertilní, vitalita populace slabá	SO	šírokolistý suchý trávník na svahu s jihovýchodní expozicí v severovýchodní části lokality
koniklec luční český ( <i>Pulsatilla pratensis</i> <i>subsp. bohémica</i> )	43 trsů, fertilní, vitalita populace slabá	SO	šírokolistý suchý trávník na svahu s jihovýchodní expozicí v severovýchodní části lokality
violka obojetná ( <i>Viola ambigua</i> )	450 ks, fertilní, vitalita populace dobrá	SO	výslunné suché stepní stráně v severní, střední i jižní části území
hlaváček jarní ( <i>Adonis vernalis</i> )	17 ks, fertilní, vitalita populace slabá	O	výslunná suchá stepní stráň s jihozápadní expozicí
sasanka lesní ( <i>Anemone sylvestris</i> )	80 ks, fertilní, vitalita populace slabá	O	částečně ruderalizovaný suchý trávník při úpatí jižně ukloněné stráně v jihozápadní části lokality
hvězdnice chlumní ( <i>Aster amellus</i> )	3 ks, fertilní, vitalita populace velmi slabá	O	suchý trávník při západní okraji východně ukloněného zterasovaného svahu ve střední části lokality
hvězdnice zlatovlásek ( <i>Aster linosyris</i> )	240 ks, fertilní, vitalita populace dobrá	O	suché trávníky na východně ukloněném zterasovaném svahu ve střední části území a úzkolistý suchý trávník na jižně ukloněné stráni v jihozápadní části lokality
kozinec dánský ( <i>Astragalus danicus</i> )	137 ks, fertilní, vitalita populace dobrá	O	v západní části třeshňového sadu na severozápadně ukloněném svahu s širokolistým suchým trávníkem
kozinec vičencovitý ( <i>Astragalus onobrychis</i> )	1526 ks, fertilní, vitalita populace velmi dobrá	O	výslunné suché stepní stráně v severní, střední i jižní části území

název druhu	aktuální početnost nebo vitalita populace v ZCHÚ	kategorie podle vyhlášky č. 395/1992 Sb.	popis biotopu druhu, další poznámky
hořec křížatý ( <i>Gentiana cruciata</i> )	1 ks, fertilní, vitalita populace velmi slabá	O	suchý trávník při severním okraji jihozápadního segmentu na svahu s převažující jižní expozicí
oman oko Kristovo ( <i>Inula oculus-christi</i> )	1460 ks, fertilní, vitalita populace dobrá	O	suché trávníky v západní části třešňového sadu a v jihozápadním segmentu
len tenkolistý ( <i>Linum tenuifolium</i> )	1 ks, fertilní, vitalita populace velmi slabá	O	výslunná suchá stepní stráň s jihozápadní expozicí
vemeník dvoulistý ( <i>Platanthera bifolia</i> )	1 ks, fertilní, vitalita populace velmi slabá	O	šírokolistý suchý trávník ve východním segmentu na svahu se západní expozicí
divizna brunátná ( <i>Verbascum phoeniceum</i> )	1313 ks, fertilní, vitalita populace dobrá	O	suché trávníky v třešňovém sadu a v jihozápadním segmentu

### Přehled zvláště chráněných druhů živočichů

název druhu	aktuální početnost nebo vitalita populace v ZCHÚ	kategorie podle vyhlášky č. 395/1992 Sb.	popis biotopu druhu, další poznámky
kudlanka nábožná ( <i>Mantis religiosa</i> )	hojný	KO	xerofilní a termofilní druh, obývající travnaté stepní a lesostepní lokality
modrásek hořcový ( <i>Phengaris alcon rebeli</i> )	vzácný	KO	vzácný druh, který je vázán výhradně na hořec křížatý
užovka hladká ( <i>Coronella austriaca</i> )	vzácný	SO	teplé výslunné stráně porostlé keři, sutě, paseky i okraje lesů
krutihlav obecný ( <i>Jynx torquilla</i> )	vzácný	SO	hnízdí v otevřené krajině se skupinami stromů a v sadech, v dutinách stromů, které si sám netesá
ještěrka obecná ( <i>Lacerta agilis</i> )	častý výskyt	SO	teplé osluněné travnaté svahy
ohniváček černočárný ( <i>Lycaena dispar</i> )	vzácný	SO	hojný druh vlhkých luk a pastvin
martináč hrušňový ( <i>Saturnia pyri</i> )	vzácný	SO	druh s noční aktivitou, který se vyskytuje ve starých sadech, zahradách nebo světlých lesích v nejteplejších oblastech, housenky žijí na různých druzích ovocných dřevin
zlatohlávek huňatý ( <i>Tropinota hirta</i> )	hojný	SO	lokální druh teplých oblastí, který obývá otevřené stepní a lesostepní biotopy na vápencovém nebo sprašovém podkladu
prskavec větší ( <i>Brachinus crepitans</i> )	hojný	O	druh otevřených suchých stanovišť v teplých oblastech, obývá stepní biotopy, pastviny a pole
prskavec menší ( <i>Brachinus expulso</i> )	hojný	O	druh otevřených suchých stanovišť v teplých oblastech, obývá stepní biotopy, pastviny a pole
střevlík Scheidlerův ( <i>Carabus scheidlereri</i> )	vzácný	O	hojný druh různých typů převážně nelesních stanovišť

název druhu	aktuální početnost nebo vitalita populace v ZCHÚ	kategorie podle vyhlášky č. 395/1992 Sb.	popis biotopu druhu, další poznámky
sřevlík Ullrichův ( <i>Carabus ullrichi</i> )	vzácný	O	druh různých typů vlhkých stanovišť jako jsou nívné louky, vlhké lesy, remízky nebo pastviny
svižník polní ( <i>Cicindela campestris</i> )	hojný	O	hojný a široce rozšířený druh otevřených písčitých nebo hlinitých stanovišť s řídkou vegetací
otakárek ovocný ( <i>Iphiclides podalirius</i> )	hojný	O	hojný druh výslunných křovinatých strání, stepí, lesostepí a lesních lemů v teplých oblastech
ťuhýk obecný ( <i>Lanius collurio</i> )	hnízdění	O	hnízdí na otevřených plochách s křovinami a keřovými pásy
majka ( <i>Meloe decorus</i> )	vzácný	O	velmi lokální a spíše vzácný druh zachovalých stepních lokalit
majka obecná ( <i>Meloe proscarabaeus</i> )	hojný	O	vyskytuje se na většině vhodných biotopů, jako jsou stepi, pastviny, okraje polí, úhory nebo lesní okraje
majka ( <i>Meloe scabriusculus</i> )	hojný	O	její výskyt je omezen na zachovalé stepní biotopy, na lokalitě především v místech s řídkou vegetací
zlatohlávek skvrnitý ( <i>Oxythyrea funesta</i> )	hojný	O	hojný druh lučních biotopů
otakárek fenyklový ( <i>Papilio machaon</i> )	vzácný	O	běžný druh různých typů nelesních stanovišť
bramborníček černohlavý ( <i>Saxicola torquata</i> )	vzácný	O	hnízdí na slunečných stráních s dostatkem křovin, hnízdo je umístěno v jamce v zemi
pěnice vlašská ( <i>Sylvia nisoria</i> )	vzácný	O	vyskytuje se nejčastěji na sušších a osluněných místech s trnitými křovinami

Informace o výskytu a početnosti jednotlivých druhů jsou uvedeny na základě vlastního pozorování (Sedláček 2018), inventarizačního průzkumu bezobratlých (Křivan 2018) a monografie Chráněná území ČR, Brněnsko (Mackovčin 2007). Stupeň ohrožení: KO, SO, O - druhy zvláště chráněné dle vyhl. 395/1992 Sb. v kategoriích kriticky ohrožené, silně ohrožené a ohrožené.

## 2.2 Historie využívání území a zásadní pozitivní i negativní vlivy lidské činnosti v minulosti, současnosti a blízké budoucnosti

### a) ochrana přírody

Počátky ochrany přírody na území dnešní přírodní památky jsou datovány do roku 1981, kdy byla na základě usnesení rady Okresního národního výboru ve Vyškově č. 123-13 vydána vyhláška o zřízení chráněné přírodní památky Člupy o rozloze 5,6618 ha. Následně byla v roce 1991 lokalita přehlášena vyhláškou Okresního národního výboru ve Vyškově na chráněný přírodní výtvar Člupy a zároveň byly stanoveny základní ochranné podmínky k jejímu zabezpečení. V roce 2013 bylo území znovu přehlášeno nařízením Jihomoravského kraje č. 17/2013 na přírodní památku Člupy a rozšířeno na současnou rozlohu 17,59 ha. Tato ochrana platí na lokalitě až dodnes. Území spadá do evropsky významné lokality Člupy (CZ0620002), která byla v roce 2016 vyhlášena nařízením vlády č. 73/2016.

První ochranná opatření v podobě vyřezávání dřevin a sečení vybraných ploch začala být na lokalitě prováděna koncem 20. století. Od roku 2011 zde hospodář Farma Člupy, která v přírodní památce a na přilehlých pozemcích provádí pastvu ovcí a koz.

Negativní vlivy:

**nevhodně prováděná pastva** – v roce 2018 na lokalitě proběhla poměrně intenzivní pastva ovcí a koz, která započala v polovině dubna a ve druhé polovině května, v době kdy kvete většina zvláště chráněných druhů, byla již přibližně polovina hodnotných stepních trávníků úplně spasena. Zásah provedený těsně před nebo ve fenofázi květu má na rostliny nejvíce negativní dopad, proto je třeba se mu v této době vyhnout. Pastva byla navíc prováděna celoplošně ve velkých ohradnících bez ponechávání nepasených ploch. V průběhu vegetační sezóny byla většina hodnotných stepních trávníků přepasena dvakrát, což je ve společenstvu dobře zachovalých, slabě zapojených až mezernatých suchých trávníků příliš silný zásah.

#### **b) lesní hospodářství**

Přibližně před 70 lety byly lesní pozemky v těsné blízkosti přírodní památky osázeny nepůvodním trnovníkem akátem.

Negativní vlivy:

**zalesňování nevhodnými dřevinami** – výsadby nepůvodního trnovníku akátu v těsné blízkosti území. Akát je invazní druh, který se šíří do nelesních společenstev, způsobuje obohacení půd dusíkem a degradaci jejich bylinného podrostu, napomáhá tak šíření nitrofilních druhů.

#### **c) zemědělské hospodaření**

Území není z důvodu své svažitosti vhodné pro zemědělské polní obhospodařování, proto bylo v minulosti využíváno především jako pastviny a ovocné sady. Ještě v 50. letech minulého století nebyla lokalita s výjimkou ovocných stromů zarostlá dřevinami, o čemž svědčí letecké snímky z roku 1953 (Cenia 2010). Ve druhé polovině minulého století přestalo být území postupně obhospodařováno, vznikl zde rozsáhlý komplex nevyužívaných travobylinných lad a pomístně se začaly šířit dřeviny. V současné době je lokalita opět využívána k pastvě ovcí a koz.

Negativní vlivy:

**splachy živin** – docházelo k nim v důsledku hnojení okolních polí, především těch, která se nacházejí v horní části svahu, důsledkem je eutrofizace některých částí lokality, ochuzení druhové skladby a podpora konkurenčně silných ruderalních druhů.

Potenciální ohrožující vlivy:

**rozorávání okrajů území** – důsledkem může být zmenšování plochy lokality a vhodných biotopů pro předměty ochrany.

#### **d) myslivost**

Území přírodní památky tvoří společně s okolními akátinami, zbytky sadů a zarůstajícími zahradami izolovanou enklávu uprostřed intenzivně zemědělsky obhospodařovaných pozemků, která je vhodným útočištěm pro srnčí i drobnou zvěř. Lokalita spadá do honitby Křižanovice u Bučovic a Marefy CZ6205101009. V jasanovém

lesíku v severovýchodní části území (dílčí plocha 9) se nachází starý zásyp.

Potenciální ohrožující vlivy:

**budování zařízení pro příkrmování zvěře** - způsobují obohacování blízkého okolí živinami a mohou být také zdrojem semen zavlečených ruderalních druhů například v dováženém seně nebo krmivu.

## **2.3 Související plánovací dokumenty, správní rozhodnutí a právní předpisy**

Plán péče o přírodní památku Člupy na období 2011 – 2020, Dostalík S., Kovařík P., Krátký M., Sagittaria, 2011

## **2.4 Současný stav zvláště chráněného území a přehled dílčích ploch**

### **2.4.1 Základní údaje o lesích**

Lesní pozemky nejsou součástí přírodní památky.

### **2.4.2 Základní údaje o rybnících, vodních nádržích a tocích**

Rybníky, vodní nádrže a toky nejsou součástí přírodní památky.

### **2.4.3 Základní údaje o útvarech neživé přírody**

Útvary neživé přírody nejsou předmětem ochrany v přírodní památce a z ochrannářského hlediska nejsou významné.

### **2.4.4 Základní údaje o nelesních pozemcích**

V přírodní památce jsou vymezeny dílčí nelesní plochy (č. 1 až 7), které tvoří řídká teplomilná vegetace, širokolisté suché trávníky, degradované suché trávníky, křoviny, ruderalizované křoviny, nálet jasanu a nálet akátu.

**Příloha T1** (*Popis dílčích ploch a objektů na nelesních pozemcích a výčet plánovaných zásahů v nich*)

**Příloha M3** (*Mapa dílčích ploch a objektů*)

## **2.5 Zhodnocení výsledků předchozí péče a dosavadních ochrannářských zásahů do území a závěry pro další postup**

V minulém plánu péče na období 2011 – 2020 jsou navržena vhodná ochrannářská opatření v podobě pastvy ovcí a koz, sečení, redukce nárostu dřevin a likvidace akátin. Pastva měla být prováděna extenzivním způsobem, v intervalu 1x ročně až 1x za 2 – 3 roky a plochy s bohatším výskytem vzácných druhů rostlin měly být chráněny proti spasení oplocením.

V roce 2018 na lokalitě proběhla poměrně intenzivní pastva ovcí a koz ve velkých ohradnicích bez jakéhokoli členění ploch, která byla zahájena již v polovině dubna a v průběhu vegetační sezóny byla většina trávníků vypasena dvakrát. Nevhodné bylo zejména načasování pastvy v nejhodnotnějších částech suchých trávníků na květen a červen, kdy zde kvete většina chráněných a ohrožených druhů rostlin.

Zahájení pastvy na hodnotných stepních plochách (dílčí plochy 1 a 2) je tedy třeba v dalších letech posunout nejdříve na začátek července a pastvu je zapotřebí provádět méně intenzivním způsobem, což souvisí se snížením počtu pasených zvířat. Pasené plochy je

nutné členit na jemnější prvky a každoročně ponechat část (optimálně 1/3) travobylinných společenstev bez zásahu, tak aby zde mohly vysemenit později kvetoucí druhy rostlin a živočichové stačili dokončit svůj vývojový cyklus. V ponechané části trávníků je možné provést zásah až v pozdně letním období (v září nebo říjnu). Plochy s pozdní pastvou či sečí je nutné v jednotlivých letech obměňovat. Větší intenzitu pastvy je vhodné zvolit na eutrofizovaných plochách s převahou ovsíku vyvýšeného (dílčí plocha 3), které se nacházejí především při úpatí svahů a na místech ovlivněných splachy živin z okolních polí. Zde je vhodné první pastvu načasovat na konec května či začátek června před odkvětem ovsíku, tak aby bylo zabráněno jeho vysemenění a druhý zásah provést v srpnu po jeho opětovném obražení. Na těchto plochách je zapotřebí snížit množství živin, což lze při pastvě docílit pravidelným zaháněním zvířat do malých oplůtků na méně hodnotných místech, nejlépe mimo přírodní památku, kde dojde k odpočinku a defekaci zvířat. Pastvu je navíc vždy vhodné kombinovat se sečením, při němž se po vyhrabání a odstranění posečené hmoty dostanou živiny mimo zájmové území.

Za pozitivní zásahy, které byly v minulém období provedeny, lze považovat likvidace části porostu akátu na zterasovaném svahu ve střední části území a likvidace pajasanu při úpatí svahu v jihozápadním segmentu. V likvidaci nepůvodních druhů, jako jsou trnovník akát, pajasan žláznatý a šeřík obecný je zapotřebí nadále pokračovat.

## **2.6 Stanovení prioritních zájmů ochrany území v případě jejich možné kolize**

Na lokalitě se nepředpokládá žádný významný konflikt zájmů mezi jednotlivými předměty ochrany. V případě, že by ke konfliktu zájmů přece jen došlo, je třeba upřednostnit ochranu teplomilných travobylinných společenstev, na které jsou vázány chráněné a ohrožené druhy rostlin a živočichů.

### 3. Plán zásahů a opatření

#### 3.1 Výčet, popis a lokalizace navrhovaných zásahů a opatření v ZCHÚ

##### 3.1.1 Rámcové zásady péče o území nebo zásady jeho jiného využívání

###### a) péče o nelesní pozemky

###### Rámcová směrnice péče o nelesní pozemky

Typ managementu	pastva
Vhodný interval	1x až 2x ročně
Minimální interval	1x za 3 roky
Prac. nástroj / hosp. zvíře	ovce, kozy
Kalendář pro management	V - X
Upřesňující podmínky	<ul style="list-style-type: none"> <li>- intenzitu pastvy je třeba zvolit dle výšky, hustoty a zapojení travního porostu, na místech, kde nedochází k výrazné eutrofizaci nebo ruderalizaci, bude prováděna extenzivní pastva, na eutrofizovaných místech může být zvolena více intenzivní pastva</li> <li>- pastvu v hodnotných travobylinných společenstvech (dílčí plochy 1 a 2) je zapotřebí načasovat nejdříve na začátek července, po odkvětu většiny chráněných a ohrožených druhů rostlin</li> <li>- alespoň 1/3 plochy lučních společenstev je vhodné ponechat nepasenou (pastva v menších ohradnicích) a zásah provést až v pozdně letním období (v září nebo říjnu), pozdně pasené plochy je nutné v jednotlivých letech střídat</li> <li>- na eutrofizovaných plochách (dílčí plocha 3) je optimální snižovat množství živin pravidelným zaháněním zvířat do malých oplůtků na méně hodnotných místech, nejlépe mimo přírodní památku, kde dojde k odpočinku a defekaci zvířat</li> <li>- na hodnotných plochách, kde se nešíří nálet dřevin a expanzivní druhy, je z důvodu ochrany hmyzu žádoucí ponechat polovinu pastvin s neposečenými nedopasky, v následujícím roce je třeba vystřídat sečené a ponechané plochy</li> <li>- pastvu je vhodné kombinovat se sečením</li> </ul>

Typ managementu	sečení s odklizením posečené hmoty
Vhodný interval	1x až 2x ročně
Minimální interval	1x za 3 roky
Prac. nástroj / hosp. zvíře	kosa, křovinořez, motorová kosa, samohybná lehká technika
Kalendář pro management	V - X
Upřesňující podmínky	<ul style="list-style-type: none"> <li>- interval sečení je třeba zvolit dle výšky, hustoty a zapojení travního porostu</li> <li>- termín seče je v hodnotných travobylinných společenstvech (dílčí plochy 1 a 2) zapotřebí načasovat nejdříve na začátek července, po odkvětu většiny chráněných a ohrožených</li> </ul>

	<p>druhů rostlin</p> <ul style="list-style-type: none"> <li>- alespoň 1/3 plochy lučních společenstev je vhodné ponechat neposečenou z důvodu vysemenění později kvetoucích druhů rostlin a ochrany některých druhů hmyzu a pavoukovců, sečení na ponechaných místech provést až v pozdně letním období (v září nebo říjnu), později sečené plochy je nutné v jednotlivých letech střídát</li> <li>- po seči je zapotřebí odstranit posečenou hmotu z plochy přírodní památky</li> <li>- počet sečí je třeba zvýšit zejména na více eutrofizovaných plochách a na místech, kde se šíří ovsík vyvýšený a třtina křovištní</li> <li>- je vhodné kombinovat s pastvou</li> </ul>
--	---

Typ managementu	vyřezání náletu dřevin
Vhodný interval	1x za 1 - 10 let
Minimální interval	není stanoven
Prac. nástroj / hosp. zvíře	křovinořez, motorová pila
Kalendář pro management	VIII - II
Upřesňující podmínky	<ul style="list-style-type: none"> <li>- vyřezání dřevin z travobylinných společenstev, zásah se může v případě zarůstání dřevinami do budoucna opakovat</li> <li>- po zásahu je třeba ošetřit pařezy herbicidem proti zmlazování a odstraňovat kořenové výmladky</li> </ul>

Typ managementu	asanace křovin
Vhodný interval	jednorázový zásah
Minimální interval	není stanoven
Prac. nástroj / hosp. zvíře	křovinořez, motorová pila
Kalendář pro management	X - II
Upřesňující podmínky	<ul style="list-style-type: none"> <li>- jednorázové vyřezání přestárých a předrůstajících keřů či stromů, prosvětlení přehoustlých křovin a likvidace expandujících dřevin do lučních společenstev za účelem stabilizace a ozdravení křovin</li> <li>- po zásahu je třeba ošetřit pařezy herbicidem proti zmlazování a odstraňovat kořenové výmladky</li> </ul>

Typ managementu	likvidace nevhodných dřevin
Vhodný interval	jednorázový zásah
Minimální interval	není stanoven
Prac. nástroj / hosp. zvíře	křovinořez, motorová pila
Kalendář pro management	X - II
Upřesňující podmínky	<ul style="list-style-type: none"> <li>- vyřezání trnovníku akátu, pajasanu žláznatého, jasanu ztepilého a šeríku obecného</li> <li>- odstranění pokácené dřevní hmoty a zbytků po těžbě</li> <li>- zatření pařezů herbicidem proti zmlazení</li> <li>- likvidace zmlazení, v případě opakovaného obražení zmlazení je nutné zásah opakovat</li> </ul>



	- možné je využít také další metody likvidace, jako je kroužkování a injektování herbicidu
--	--

Typ managementu	výsadba dřevin
Vhodný interval	jednorázový zásah
Minimální interval	není stanoven
Prac. nástroj / hosp. zvíře	motyka, sekeromotyka, rýč
Kalendář pro management	III - V
Upřesňující podmínky	- ruční jamková výsadba ovocných dřevin v řídkém sponu (10 x 10 m) jako jsou třešeň ptačí, meruňka obecná, hrušeň polnička, slivoň švestka a ořešák královský - výsadbu je vhodné provádět na jaře před rašením sazenic

Typ managementu	ochrana proti okusu plasty
Vhodný interval	jednorázový zásah
Minimální interval	není stanoven
Prac. nástroj / hosp. zvíře	palice
Kalendář pro management	není stanoven
Upřesňující podmínky	- zatlučení dřevěného kůlu s plastovým tubusem nebo pletivem z důvodu ochrany vysazených dřevin proti okusu zvěře - provádí se obvykle současně s výsadbou dřevin - výhodou je jednorázové provedení a snadná identifikace sazenic - poté co sazenice odrostou, je nutné plasty odstranit

## b) péče o rostliny

1. Většina rostlin, které jsou na lokalitě předmětem ochrany, je vázána na trávníky stepního charakteru, proto je třeba tato společenstva nadále udržovat vhodným managementem v podobě extenzivní pastvy, sečení a odstraňování náletu dřevin.
2. Vzhledem k tomu, že většina chráněných druhů např. kozinec rakouský, kozinec dánský, kozinec vičencovitý, třešalka ozdobná, oman oko Kristovo, vstavač vojenský, vemeník dvoulistý a divizna brunátná, kvetou v období od poloviny května do konce června, je možné provádět management v podobě pastvy nebo sečení na hodnotných stepních plochách s jejich výskytem (dílní plochy 1 a 2) až po jejich odkvětu, tedy nejdříve od začátku července.
3. Pastvu a sečení je třeba neprovádět celoplošně a alespoň část (optimálně 1/3) méně eutrofizovaných ploch (dílní plochy 1 a 2) ponechat bez zásahu, aby mohly vykvést a vysemenit později kvetoucí druhy rostlin např. hvězdnice chlumní, hvězdnice zlatovlásek, hořec křížatý, hlaváč šedavý, zvonek moravský a vousatka prstnatá. Zásah na těchto místech je vhodné provést až v pozdně letním období (v září nebo říjnu). Plochy s pozdějším termínem zásahu je nutné v jednotlivých letech střídat.
4. Intenzitu pastvy je vhodné přizpůsobit výšce a hustotě travního porostu. Ve většině travních společenstev postačí provést jednorázovou extenzivní pastvu 1x ročně, pouze na výrazně eutrofizovaných plochách, kde se hojně šíří ovsík vyvýšený (dílní plocha 3), je nutné intenzitu pastvy zvýšit.
5. Na hodnotných stepních plochách se počítá s extenzivní pastvou, která se projevuje selektivním vypásáním nejchutnějších druhů a hrozí tak postupné zarůstání lokality pro

ovce a kozy méně zajímavými rostlinami. Dosékání nedopasků po pastvě je z tohoto pohledu tedy vhodným opatřením, proto je žádoucí tento management provádět alespoň v některých letech.

6. Na místech, kde se začíná plošně šířit třtina, je zapotřebí provádět sečení 2x ročně, první seč je nutné načasovat na červen, před odkvětem třtiny, druhou seč je vhodné provést v srpnu při jejím opětovném obražení. Po ústupu třtiny je možné intenzitu managementu snížit.
7. V celé přírodní památce je třeba se zaměřit na likvidaci invazních dřevin trnovníku akátu a pajasanu žláznatého a bránit jejich šíření do stepních ploch.

### **c) péče o živočichy**

1. Hlavním způsobem péče o stepní biotopy by měla být pastva ovčí a koz, která zajišťuje dlouhodobě příznivý stav stepních společenstev, vytváří a udržuje pestrou stanovištní mozaiku a tím i vhodné životní podmínky pro širokou škálu významných druhů hmyzu.
2. Při realizaci pastvy je vhodné pást stáda v menších oplůtcích, které se pravidelně střídají.
3. Plochy s výskytem některých na pastvu citlivých druhů rostlin (např. orchideje, vičenec ligrus, kozince apod.) pást ve vhodných obdobích, případně část ploch každoročně vynechávat. Některé vegetačně stabilní plochy a plochy s velmi řídkou vegetací např. na prudkých svazích je vhodné přepásat jen občas a ne každoročně.
4. Kosení nedopasků je většinou nežádoucí, kromě výmladků nežádoucích dřevin nebo případných expanzních druhů.
5. Kosení je možné použít jako náhradní způsob péče, případně na plochách, kde není možné z různých důvodů pást. Mělo by být prováděno mozaikovitě a v různých termínech.
6. Redukce dřevin by měla probíhat pouze lokálně tam, kde dochází k zahušťování a stárnutí keřů nebo při potlačování akátu a pajasanu žláznatého. Plošné rozsáhlejší redukce dřevin již nejsou žádoucí, vzhledem k výskytu řady významných druhů vázaných na dřeviny. Naopak vhodná je pomístní dosadba ovocných dřevin či soliterů.
7. Velmi důležitým fenoménem na lokalitě je přítomnost ploch bez vegetace či s velmi řídkou vegetací, erozní rýhy či ošlapávané hrany svahů. Jedná se o velmi cenná stanoviště pro řadu skupin stepního hmyzu a dalších bezobratlých a nelze je proto vnímat jako negativní projev pastvy.

### **3.1.2 Podrobný výčet navrhovaných zásahů a činností v území**

#### **a) nelesní pozemky**

Na dílčích nelesních plochách definovaných v kapitole 2.4.4 jsou uvedeny všechny způsoby hospodaření vhodné pro péči o společenstva rostlin a živočichů vyskytující se na lokalitě. Jsou zde uvedena doporučená opatření, která je možno na jednotlivých plochách uplatnit, povinností orgánu ochrany přírody však není všechna uvedená opatření realizovat.

**Příloha T1** (*Popis dílčích ploch a objektů na nelesních pozemcích a výčet plánovaných zásahů v nich*)

**Příloha M3** (*Mapa dílčích ploch a objektů*)

### **3.2 Zásady hospodářského nebo jiného využívání ochranného pásma včetně návrhu zásahů a přehledu činností**

Ochranné pásmo vymezené jako 50 m široké území podél hranice přírodní památky tvoří především pole, louky, staré ovocné sady a lesní porosty s převahou trnovníku akátu. Zejména na polích nad horní hranou svahu je třeba prosazovat ekologické způsoby hospodaření bez nadměrného využívání hnojiv a chemie, které mohou být splavovány na lokalitu. Louky a staré sady je žádoucí obhospodařovat, aby z nich nevznikala ohniska pro šíření rudерálních druhů. Trnovník akát je zapotřebí postupně likvidovat nejen v chráněném území, ale i v jeho ochranném pásmu, odkud se může rozšiřovat na lokalitu. Lesní porosty trnovníku akátu je vhodné po jejich smýcení nahradit původními listnatými dřevinami doubrav a dubohabřin.

### **3.3. Zaměření a vyznačení území v terénu**

Hranice přírodní památky je v terénu vyznačena třinácti hraničními tabulemi rozmístěnými při okrajích lokality. Území je dále vyznačeno hraničním pruhovým značením, které je většinou zachováno, chybí pouze v horní části svahu při západním okraji hlavní stráně.

Pro období platnosti plánu péče se navrhuje:

- doplnění, průběžná kontrola a údržba stavu hraničníků a hraničního pruhového značení, které vymezují v terénu hranici území
- průběžná kontrola a výměna chybějících nebo poškozených hraničních tabulí vyznačujících přírodní památku

### **3.4. Návrhy potřebných administrativně-správních opatření v území**

Nesoulad mezi vymezením PP Člupy a katastrem nemovitostí je možné v následujícím období vyřešit přehlášením lokality.

Stepní trávníky na území přírodní památky jsou evidované v LPIS. Odložení nebo vynechání jedné ze sečí nebo pastvy je možné na základě § 19 odst. 12 nařízení vlády č. 75/2015 Sb. pouze z důvodu ochrany přírody, pokud k tomu příslušný orgán ochrany přírody vydá souhlasné stanovisko. Tento postup je možné uplatnit za účelem snížení intenzity hospodaření na hodnotných stepních plochách.

### **3.5 Návrhy na regulaci rekreačního a sportovního využívání území veřejností**

Přírodní památka není v současnosti rekreačně ani sportovně využívána, proto nejsou uvedeny žádné návrhy ani omezení k regulaci této činnosti.

### **3.6 Návrhy na vzdělávací využití území**

Při úpatí amfiteátru hlavní stráně a při okraji jihozápadního segmentu u silnice jsou umístěny dvě informační tabule se základním popisem přírodní památky a evropsky významné lokality Člupy a informacemi o jejich hlavních předmětech ochrany. Tabule je vhodné udržovat v dobrém stavu. Jiná opatření pro vzdělávací využití území se v současnosti nenavrhují, je možné je však doplnit dle aktuální potřeby v průběhu období platnosti plánu péče.

### **3.7 Návrhy na průzkum či výzkum území a monitoring**

Na území přírodní památky Člupy je vhodné zabezpečit průzkum, výzkum a monitoring v následujících oblastech:

- aktualizovat inventarizační průzkum vyšších rostlin
- aktualizovat inventarizační průzkum klíčových skupin hmyzu (především řády Lepidoptera, Coleoptera)
- provést průzkum obratlovců (především ptáků a plazů)

## 4. Závěrečné údaje

### 4.1 Předpokládané orientační náklady hrazené orgánem ochrany přírody podle jednotlivých zásahů (druhů prací)

Druh zásahu (práce) a odhad množství (např. plochy)	Orientační náklady za rok (Kč)	Orientační náklady za období platnosti plánu péče (Kč)
<b>Jednorázové a časově omezené zásahy</b>		
inventarizace hlavních předmětů ochrany – 3 IP		110 000
údržba, doplnění pruhového značení a hraničníků		20 000
údržba hraničních tabulí		20 000
údržba informačních tabulí		10 000
<b>Jednorázové a časově omezené zásahy celkem (Kč)</b>		<b>160 000</b>
<b>Opakované zásahy</b>		
pastva	2 500	25 000
vyřezání náletu dřevin	5 000	50 000
<b>Opakované zásahy celkem (Kč)</b>		<b>75 000</b>
<b>N á k l a d y c e l k e m (Kč)</b>		<b>235 000</b>

### 4.2 Použité podklady a zdroje informací

AOPK ČR, 2018: Digitální registr ÚSOP. – URL: <http://drusop.nature.cz>.

Cenia, 2010: Historická ortofotomapa, podkladové letecké snímky poskytl VGHMÚř Dobruška, © MO ČR 2009. – URL: <http://kontaminace.cenia.cz>.

Dostálík S., Kovařík P., Krátký M., 2011: Plán péče o přírodní památku Člupy na období 2011 – 2020. – Ms. [Depon. in: Krajský úřad Jihomoravského kraje.]

Grulich V., 2012: Červený seznam cévnatých rostlin České republiky: třetí vydání – Preslia 84: 631 – 645.

Háková A., Klaudiusová A., Sádlo J., 2004: Zásady péče o nelesní biotopy v rámci soustavy Natura 2000, Planeta XII, 8/2004 - Ministerstvo životního prostředí, Praha.

Hejda R., Farkač J. & Chobot K., 2016: Červený seznam ohrožených druhů České republiky. Bezobratlí. List of threatened species in the Czech republic. Invertebrates. Agentura ochrany přírody a krajiny ČR, Praha.

Chytrý M., Kučera T., Kočí M., 2001: Katalog biotopů České republiky. - Agentura ochrany přírody a krajiny ČR, Praha.

Křivan V., 2018: Průzkum vybraných skupin bezobratlých v PP Člupy. - ZO ČSOP Kněžice. - Ms. [Depon. in: Krajský úřad Jihomoravského kraje.]

Mackovčín P., Jatiová M., Demek J., Slavík P. a kol., 2007: Chráněná území ČR, svazek IX. Brněnsko. - Agentura ochrany přírody a krajiny ČR a EkoCentrum Brno, Praha.

Sedláček V., 2018: Inventarizační průzkum přírodní památky Člupy. - Ms. [Depon in: KÚ Jihomoravského kraje].

Vyhláška č. 395/1992 Sb.

Zákon č. 114/1992 Sb. o ochraně přírody a krajiny.

#### Mapové podklady

Katastrální mapa - Mapový podklad © 2018 ČÚŽK

WMS - Ortofoto © ČÚZK  
WMS - ZM25 © ČÚZK

### 4.3 Seznam používaných zkratek

V textu plánu péče jsou použity následující zkratky:

zkratka	obsah zkratky	předpis definující zkratku
<b>C1</b>	kriticky ohrožený druh	Červený seznam cévnatých rostlin
<b>C2</b>	silně ohrožený druh	Červený seznam cévnatých rostlin
<b>C3</b>	ohrožený druh	Červený seznam cévnatých rostlin
<b>EN</b>	ohrožený druh	Červený seznam bezobratlých
<b>EVL</b>	evropsky významná lokalita	
<b>IP</b>	inventarizační průzkum	
<b>IUCN</b>	mezinárodní unie na ochranu přírody	
<b>KO</b>	kriticky ohrožený druh	Vyhláška č. 395/1992 Sb.
<b>KN</b>	katastr nemovitostí	
<b>LPIS</b>	veřejný registr zemědělské půdy	
<b>OP</b>	ochranné pásmo	
<b>O</b>	ohrožený druh	Vyhláška č. 395/1992 Sb.
<b>PK</b>	pozemkový katastr	
<b>PO</b>	ptačí oblast	
<b>PP</b>	přírodní památka	
<b>SO</b>	silně ohrožený druh	Vyhláška č. 395/1992 Sb.
<b>VU</b>	zranitelný druh	Červený seznam bezobratlých
<b>ZCHÚ</b>	zvláště chráněné území	

### 4.4 Plán péče zpracoval

RNDr. Vojtěch Sedláček  
Sušice 139  
571 01 Moravská Třebová

V Moravské Třebové dne 25. 10. 2018.

## 5. Obsah

<b>1. Základní údaje o zvláště chráněném území</b>	<b>2</b>
1.1 Základní identifikační údaje	2
1.2 Údaje o lokalizaci území	2
1.3 Vymezení území podle současného stavu katastru nemovitostí	2
1.4 Výměra území a jeho ochranného pásma	4
1.5 Překryv území s jinými chráněnými územími	5
1.6 Kategorie IUCN	5
1.7 Předmět ochrany ZCHÚ	5
1.7.1 Předmět ochrany ZCHÚ podle zřizovacího předpisu	5
1.7.2 Hlavní předmět ochrany – současný stav	5
1.8 Předmět ochrany EVL anebo PO, se kterými je ZCHÚ v překryvu	7
1.9 Cíl ochrany	7
<b>2. Rozbor stavu zvláště chráněného území s ohledem na předmět ochrany</b>	<b>8</b>
2.1 Stručný popis území a charakteristika jeho přírodních poměrů	8
2.2 Historie využívání území a zásadní pozitivní i negativní vlivy lidské činnosti v minulosti, současnosti a blízké budoucnosti	11
2.3 Související plánovací dokumenty, správní rozhodnutí a právní předpisy	13
2.4 Současný stav zvláště chráněného území a přehled dílčích ploch	13
2.4.1 Základní údaje o lesích	13
2.4.2 Základní údaje o rybnících, vodních nádržích a tocích	13
2.4.3 Základní údaje o útvarech neživé přírody	13
2.4.4 Základní údaje o nelesních pozemcích	13
2.5 Zhodnocení výsledků předchozí péče a dosavadních zásahů do území a závěry pro další postup	13
2.6 Stanovení prioritních zájmů ochrany území v případě jejich možné kolize	14
<b>3. Plán zásahů a opatření</b>	<b>15</b>
3.1 Výčet, popis a lokalizace navrhovaných zásahů a opatření v ZCHÚ	15
3.1.1 Rámcové zásady péče o území nebo zásady jeho jiného využívání	15
3.1.2 Podrobný výčet navrhovaných zásahů a činností v území	18
3.2 Zásady hospodářského nebo jiného využívání ochranného pásma včetně návrhu zásahů a přehledu činností	19
3.3. Zaměření a vyznačení území v terénu	19
3.4. Návrhy potřebných administrativně-správních opatření v území	19
3.5 Návrhy na regulaci rekreačního a sportovního využívání území veřejností	19
3.6 Návrhy na vzdělávací využití území	19
3.7 Návrhy na průzkum či výzkum území a monitoring	20
<b>4. Závěrečné údaje</b>	<b>21</b>
4.1 Předpokládané orientační náklady hrazené orgánem ochrany přírody podle jednotlivých zásahů (druhů prací)	21
4.2 Použité podklady a zdroje informací	21
4.3 Seznam používaných zkratk	22
4.4 Plán péče zpracoval	22

## **Součástí plánu péče jsou dále tyto přílohy**

Tabulky: Příloha T1 - **Popis dílčích ploch a objektů na nelesních pozemcích a výčet plánovaných zásahů v nich**  
(Tabulka k bodům 2.4.4 a 3.1.2)

Mapy: Příloha M1 - **Orientační mapa s vyznačením území**

Příloha M2 - **Katastrální mapa se zákresem ZCHÚ a jeho ochranného pásma**

Příloha M3 - **Mapa dílčích ploch a objektů**



# **Příloha T1 - Popis dílčích ploch a objektů na nelesních pozemcích a výčet plánovaných zásahů v nich**

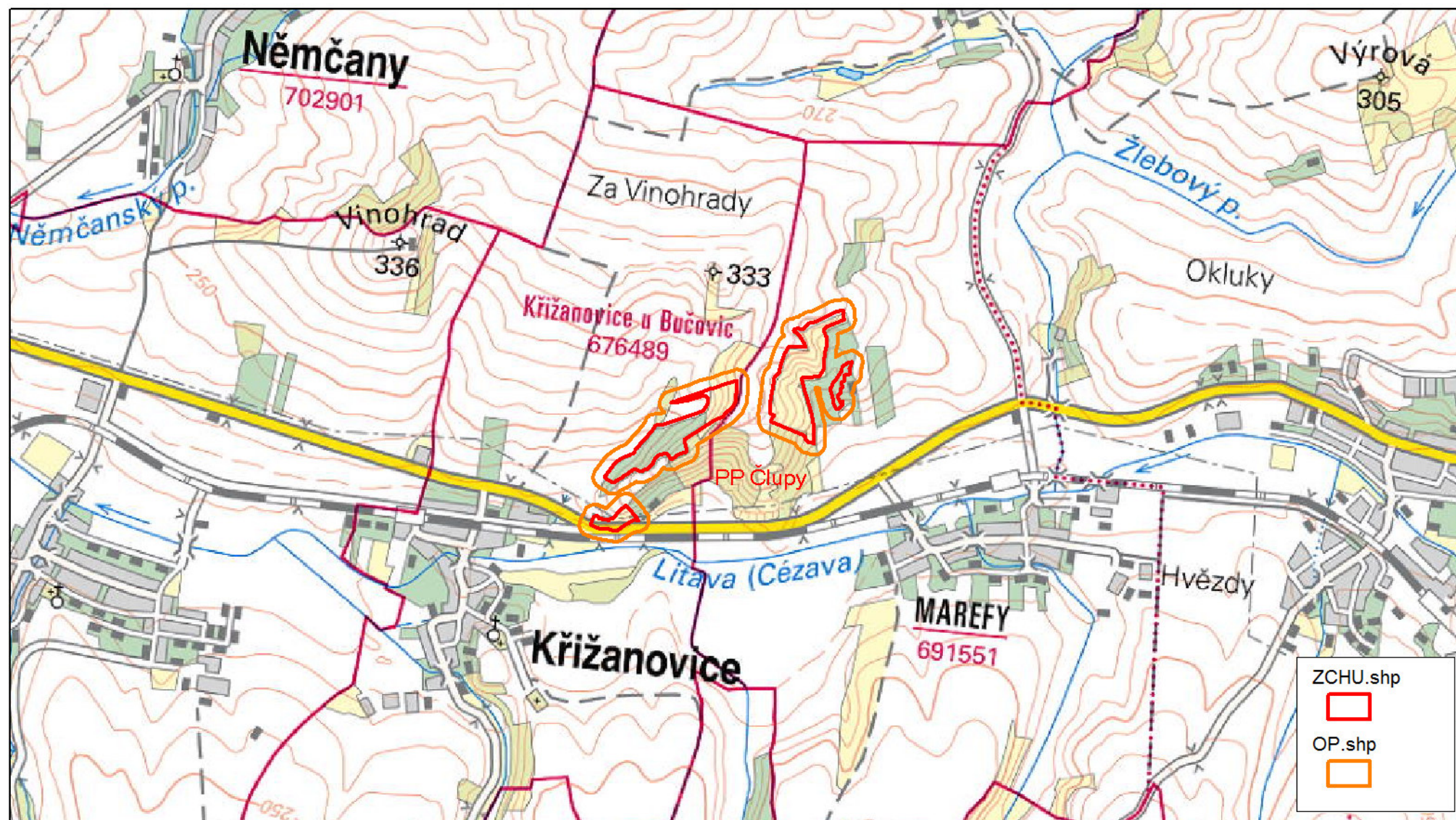
označení plochy nebo objektu	název	výměra (ha)	stručný popis charakteru plochy nebo objektu a dlouhodobý cíl péče	doporučený zásah	naléhavost	termín provedení	interval provádění
1	řídká teplomilná vegetace	0,91	Mozaika úzkolistých suchých trávníků, teplomilné ruderalní vegetace a vegetace jarních efemér na prudkém jižně orientovaném sesuvném svahu v jihozápadní části PP Člupy, hojně jsou zastoupeny zejména šalvěj hajní, penízek prorostlý, rožec nízký, kavyl vláskovitý, kostřava žlábkatá a máčka ladní. Cílem je zachování stepní vegetace.	Pastva Sečení s odklizením posečené hmoty Vyřezání náletu dřevin Likvidace nevhodných dřevin	2 2 2 2	VII - X VII - X VIII - II X - II	1x za 2 - 3 roky 1x za 2 - 3 roky 1x za 1 - 10 let jednorázový zásah
2	šírokolisté suché trávníky	9,44	Šírokolisté suché trávníky na prudkých svazích různé expozice s hojným zastoupením válečky prapořité, ostřice nízké, bílojetele německého, ožanky kalamandry, omanu mečolistého a sveřepu vzpřímeného, kostřavy žlábkaté a lipnice úzkolisté. Cílem je zachování širokolistých suchých trávníků.	Pastva Sečení s odklizením posečené hmoty Vyřezání náletu dřevin Likvidace nevhodných dřevin	1 2 2 2	VII - X VII - X VIII - II X - II	1 x ročně 1x ročně 1x za 1 - 10 let jednorázový zásah
3	degradované suché trávníky	4,21	Eutrofizované suché trávníky, které se nacházejí především při úpatí svahů a na místech ovlivněných splachy živin z okolních polí, převládá ovsík vyvýšený, místy se šíří třtina křovištní, sveřep bezbranný, hvězdnice kopinatá a zlatobýl obrovský. Cílem je zlepšení stavu trávníků vhodným způsobem managementu.	Pastva Sečení s odklizením posečené hmoty Vyřezání náletu dřevin Likvidace nevhodných dřevin	1 1 2 2	V - X V - X VIII - II X - II	2 x ročně 2 x ročně 1x za 1 - 10 let jednorázový zásah
4	křoviny	1,46	Xerofilní křoviny s převahou trnky obecné, hlohu jednosemenného, ptačího zobu obecného a řešetláku počistivého porůstající většinou prudké meze a svahy teras. Cílem je ozdravení a stabilizace křovin.	Asanace křovin	2	X - II	jednorázový zásah

označení plochy nebo objektu	název	výměra (ha)	stručný popis charakteru plochy nebo objektu a dlouhodobý cíl péče	doporučený zásah	naléhavost	termín provedení	interval provádění
5	ruderalizované křoviny	0,57	Křovina s převahou bezu černého při severovýchodním okraji PP Člupy a křoviny s dominancí slivoně myrobalánu ve střední části území. Cílem je odstranění křovin a obnova stepních trávníků.	Vyřezání náletu dřevin Pastva Sečení s odklizením posečené hmoty	2 2 2	VIII - II V - X V - X	1x za 1 - 10 let 1x až 2x ročně 1x až 2 x ročně
6	nálet jasanu	0,52	Vzrostlý nálet jasanu v severní části PP Člupy, keřové patro slabě vyvinuto, bylinné patro tvoří především sveřep jalový, kuklík městský a válečka lesní. Cílem je odstranění jasanu, výsadba dřevin a zlepšení stavu bylinného patra.	Likvidace nevhodných dřevin Pastva Sečení s odklizením posečené hmoty Výsadba dřevin Ochrana proti okusu plasty	3 2 2 3 3	X - II V - X V - X III - V není stanoven	jednorázový zásah 2 x ročně 2 x ročně jednorázový zásah jednorázový zásah
7	nálet akátu	0,48	Vzrostlý nálet akátu ve střední části PP Člupy, v podrostu částečně zachovány stepní druhy, místy převládají nitrofilní druhy. Cílem je likvidace akátu a obnova stepních trávníků.	Likvidace nevhodných dřevin Pastva Sečení s odklizením posečené hmoty Vyřezání náletu dřevin	2 2 2 2	X - II V - X V - X VIII - II	jednorázový zásah 2 x ročně 2 x ročně 1x za 1 - 10 let

V tabulce jsou uvedeny tyto stupně naléhavosti:

1. stupeň – zásah naléhavý (nelze odložit, je nutný pro zachování předmětu ochrany)
2. stupeň – zásah vhodný
3. stupeň – zásah odložitelný

Příloha M1 - Orientační mapa s vyznačením území



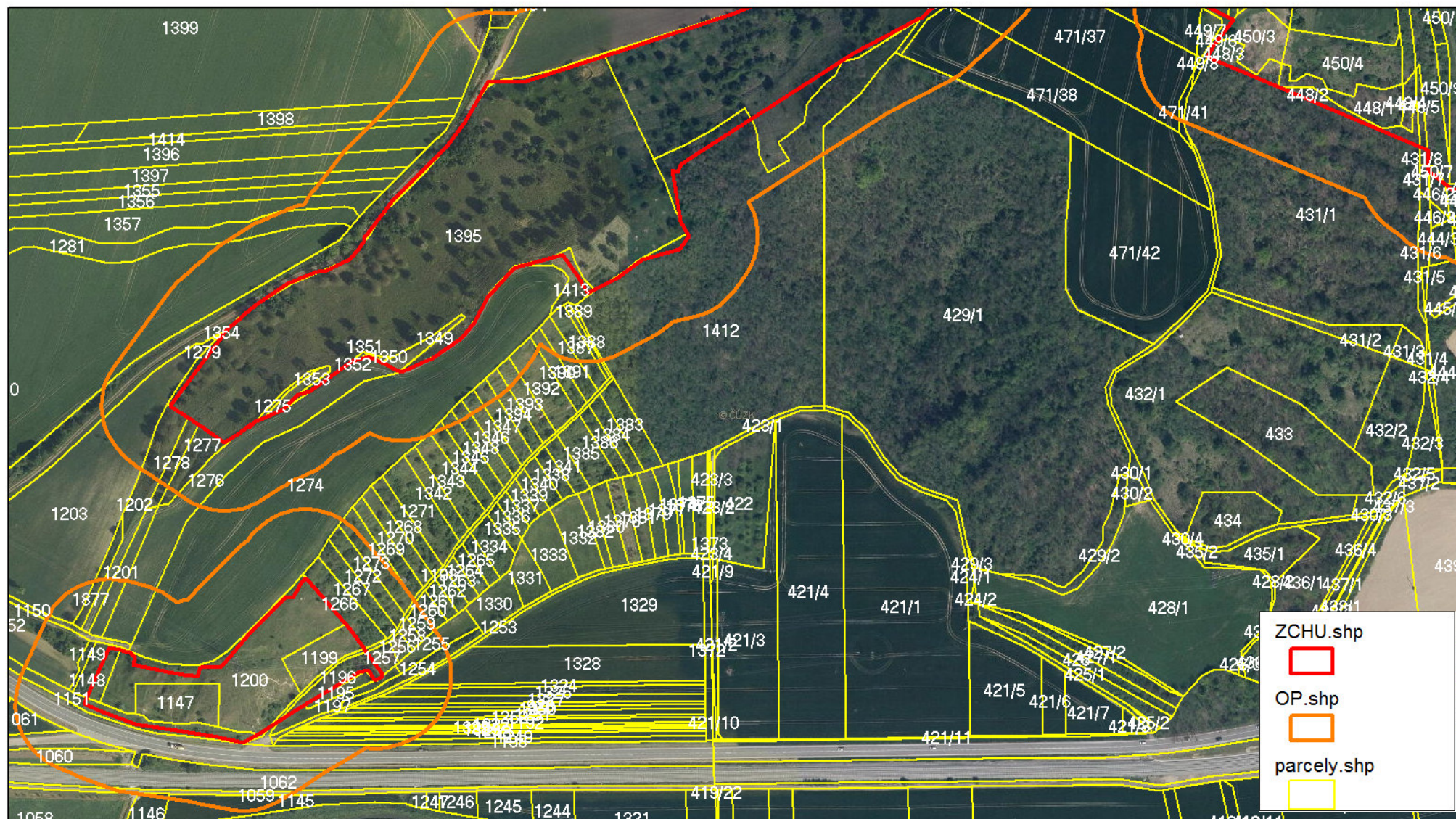
1 km

1 : 25000





Příloha M2 - Katastrální mapa se zákresem ZCHÚ a jeho ochranného pásma

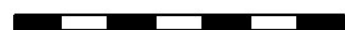


175 m

1 : 4000



Příloha M2 - Katastrální mapa se zákresem ZCHÚ a jeho ochranného pásma



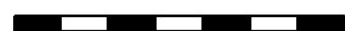
175 m

1 : 4000





Příloha M3 - Mapa dílčích ploch a objektů



350 m

1 : 8000

