

**PLÁN PÉČE**

**O PŘÍRODNÍ PAMÁTKU**

# **MALÝ KOSATÍN**



**na období**

**2018 – 2027**

**Juniperia, z.s.**

**říjen 2018**



# 1 Základní údaje o zvláště chráněném území

## 1.1 Základní identifikační údaje

evidenční číslo:	982
kategorie ochrany:	přírodní památka
název území:	Malý Kosatín
druh právního předpisu, kterým bylo území vyhlášeno:	vyhláška
orgán, který předpis vydal:	Okresní národní výbor Písek
číslo předpisu:	(bez čísla)
datum platnosti předpisu:	04.12.1985
datum účinnosti předpisu:	01.02.1986

## 1.2 Údaje o lokalizaci území

kraj:	Jihočeský
okres:	Písek
obec s rozšířenou působností:	Písek
obec s pověřeným obecním úřadem:	Mirotice
obec:	Boudy
katastrální území:	Boudy

## 1.3 Vymezení území podle současného stavu katastru nemovitostí

### Zvláště chráněné území

Číslo parcely podle KN	Číslo parcely podle PK nebo jiných evidencí	Druh pozemku podle KN	Způsob využití pozemku podle KN	Číslo listu vlastnictví	Výměra parcely celková podle KN (m <sup>2</sup> )	Výměra parcely v ZCHÚ (m <sup>2</sup> )
828/5		trvalý travní porost		991	2495	2495
829/1		trvalý travní porost		1	3847	3847
828/2		trvalý travní porost		537	3116	3116
Celkem						9458

Údaje o výměrách jednotlivých parcel uvnitř ZCHÚ byly získány překryvem vektorové vrstvy katastru nemovitostí s vektorovou vrstvou hranice ZCHÚ a výpočtem výměry v programu ArcMap.

### Ochranné pásmo

Ochranné pásmo není vyhlášené, je jím tedy dle § 37 zákona č.114/1992 Sb. pás do vzdálenosti 50 m od hranice ZCHÚ.

#### 1.4 Výměra území a jeho ochranného pásma

Druh pozemku	ZCHÚ plocha v ha	OP plocha v ha	Způsob využití pozemku	ZCHÚ plocha v ha
lesní pozemky	0	1,12		
vodní plochy	0	0	zamokřená plocha	0
			rybník nebo nádrž	0
			vodní tok	0
trvalé travní porosty	0,95	0,75		
orná půda	0	0,07		
ostatní zemědělské pozemky	0	0		
ostatní plochy	0	0,11	nepłodná půda	0
			ostatní způsoby využití	0,11
zastavěné plochy a nádvoří	0	0		
plocha celkem	,95	2,06		

#### 1.5 Překryv území s jinými chráněnými územími

národní park	----
chráněná krajinná oblast	----
jiný typ chráněného území	----

Natura 2000

ptačí oblast	----
evropsky významná lokalita	----

#### 1.6 Kategorie IUCN

IV - území pro péči o stanoviště/druhy

#### 1.7 Předmět ochrany ZCHÚ

##### 1.7.1 Předmět ochrany ZCHÚ podle zřizovacího předpisu

„Druhově bohatá slatinná louka a luční prameniště s bohatým výskytem zvláště chráněných druhů rostlin“

## 1.7.2 Hlavní předmět ochrany ZCHÚ – současný stav

### Ekosystémy

název ekosystému	podíl plochy v ZCHÚ (%)	popis ekosystému
druhově bohaté vlhké pcháčové louky s významnou populací prstnatce májového a dalších vzácných druhů	80%	Předmětem ochrany jsou druhově bohaté vlhké louky převážně spadající do sv. Calthion, s menšími očky střídavě vlhkých luk sv. Molinion a podmáčených ploch se společenstvy ostřicových luk. Významná část porostu degradována expanzí rákosu.

### Druhy

název druhu	aktuální početnost nebo vitalita populace v ZCHÚ	stupeň ohrožení	popis biotopu druhu
prstnatec májový <i>Dactylorhiza majalis</i>	relativně vitální populace, 100-200 jedinců  V PP 2009-18 uváděn jako „vitální populace, stovky rostlin“	§3 C3	Prstnatec je zastoupen poměrně rovnoměrně v celém lučním porostu, populace vybíhá i do ochranného pásma na S okraji. V místě expanze rákosu je populace řidší.
svízel severní <i>Galium boreale</i>	vitální populace, hojný	C3	Převážně v Z části území, ve střídavě vlhkých plochách, místy vytváří dominantní porosty.
kozlík dvoudomý <i>Valeriana dioica</i>	stabilní populace	C3	Roste řídce, ale relativně rovnoměrně ve vlhkých a střídavě vlhkých částech luk.
ostřice Hartmanova <i>Carex hartmanii</i>	stabilní populace	C3	Řídce zastoupena ve vlhkých depresích.
ostřice stinná <i>Carex umbrosa</i>	menší populace	C3	Řídce zastoupená v ostřicových loukách
ostřice Davallova <i>Carex davalliana</i>	V roce 2018 neověřena, výskyt pravděpodobný. Dle PP 2009-28 „desítky rostlin, vitální populace“	§3 C2t	Nízkostébelná ostřicová louka v centrální části
suchopýr širolistý <i>Eriophorum latifolium</i>	V roce 2018 neověřen, výskyt pravděpodobný. Dle PP 2009-28 „desítky rostlin, vitální populace“	C2t	Podmáčená plocha v ostřicových loukách
tolije bahenní <i>Parnassia palustris</i>	V roce 2018 neověřena, výskyt pravděpodobný. Dle PP 2009-28 „desítky rostlin, vitální populace“	§3 C2t	Ostřicové louky kromě ruderalních okrajů

<b>upolín nejvyšší</b> <b>Trollius altissimus</b>	V roce 2018 neověřen, výskyt nejistý, nepříliš relevantní. Dle PP 2009-28 „několik nekvetoucích rostlin“	<b>§3</b> <b>C3</b>	okraj louky
<b>Modrásek podobný</b> <b>Plebejus argyrognomon</b>	<b>do 5 dospělců</b>	<b>neohrožený</b>	Stepní biotopy, často na kyselém podkladu, široké výslunné okraje lesních cest a vřesoviště v teplých oblastech. Živí se na čičorce pestré ( <i>Coronilla varia</i> ), kozinci sladkolistém ( <i>Astragalus glycyphyllos</i> ).
<b>drabčík</b> <b>Encephalus complicans</b>	Uváděn v Albrecht 2003: Českobudějovicko.	<b>zranitelný (VU)</b>	

## 1.8 Předmět ochrany EVL anebo PO, s kterými je ZCHÚ v překryvu

není překryv

## 1.9 Cíl ochrany

Dlouhodobým cílem ochrany je údržba a postupná obnova (potlačení rákosu) druhově bohatého biotopu vlhké louky s důrazem na populaci prstnatce májového a dalších chráněných druhů.

## 2 Rozbor stavu zvláště chráněného území s ohledem na předmět ochrany

### 2.1 Stručný popis území a charakteristika jeho přírodních poměrů

PP Malý Kosatín se nachází na J okraji malé luční enklávy uzavřené v rozsáhlejším komplexu lesů, převážně hospodářského charakteru. Územně spadá do katastru Boudy, od obce Boudy leží cca 1km západně.

Geomorfologicky je území součástí celku Benešovská pahorkatina, okrsku Mirovická vrchovina. Nadmořská výška území je v rozpětí 475 – 480 m.n.m., mírná expozice je jižní až jihozápadní. Okolí památky má vrchovinný charakter s nedalekými vrcholy o n.m. 500 – 600 m (Velký Kosatín 548, Hrad 574). Geologickým podložím území jsou biotit-amfibolické ortoruly, které jsou překryté vrstvy sedimentů hlinitého nebo hlinitopísčitého charakteru z období holocénu.

#### Přehled zvláště chráněných druhů rostlin a živočichů

název druhu	aktuální početnost nebo vitalita populace v ZCHÚ	stupeň ohrožení	popis biotopu druhu
<b>prstnatec májový</b> <b>Dactylorhiza majalis</b>	<b>relativně vitální populace, 100-200 jedinců</b>  V PP 2009-18 uváděn jako „vitální populace, stovky rostlin“	<b>§3</b> <b>C3</b>	Prstnatec je zastoupen poměrně rovnoměrně v celém lučním porostu, populace vybíhá i do ochranného pásma na S okraji. V místě expanze rákosu je populace řidší.
<b>ostřice Davallova</b> <b>Carex davalliana</b>	V roce 2018 neověřena, výskyt pravděpodobný. Dle PP 2009-28 „desítky rostlin, vitální populace“	<b>§3</b> <b>C2t</b>	Nízkostébelná ostřicová louka v centrální části
<b>suchopýr širolistý</b> <b>Eriophorum latifolium</b>	V roce 2018 neověřen, výskyt pravděpodobný. Dle PP 2009-28 „desítky rostlin, vitální populace“	<b>C2t</b>	Podmáčená plocha v ostřicových loukách
<b>tolije bahenní</b> <b>Parnassia palustris</b>	V roce 2018 neověřena, výskyt pravděpodobný. Dle PP 2009-28 „desítky rostlin, vitální populace“	<b>§3</b> <b>C2t</b>	Ostřicové louky kromě ruderálních okrajů

### 2.2 Historie využívání území a zásadní pozitivní i negativní vlivy lidské činnosti v minulosti, současnosti a blízké budoucnosti

Rozloha enklávy luk uvnitř rozsáhlého lesního komplexu je min. od 50. let 20 stol. v prakticky stejném rozsahu jako v současné době. Jedná se o historicky dlouhodobě zemědělsky využívané území, charakter hospodaření není dokumentován, mohlo se jednat o kombinaci sečených luk a políček orné půdy.

Enkláva byla pravidelně obhospodařována i od 90. let 20. stol., kdy rozlehlější severní část mimo PP (kulturní louku) obhospodařoval větší zemědělský subjekt a plochu aktuálního chráněného území rodina soukromě hospodařících vlastníků půdy. V případě přírodní památky šlo i při zemědělském využívání o ruční kosení. Kulturní louka byla pravděpodobně vápněna, hnojena a sečena běžnou mechanizací.

V současné době je negativní vliv lidského hospodaření nepravděpodobný, v souvislosti s celkovou nízkou intenzitou hospodaření na travních porostech. Při hnojení však může být rizikem splach živin do lokality, potenciální riziko představuje rovněž skladování sklizené hmoty na hranici chráněného území.

## **2.3 Související plánovací dokumenty, správní rozhodnutí a právní předpisy**

Dokumenty nejsou známy.

## **2.4 Současný stav zvláště chráněného území a přehled dílčích ploch**

### **2.4.1 Základní údaje o lesích**

Lesy se na území nevyskytují, resp. zasahují pouze několik metrů přes hranici přírodní památky na J okraji.

### **2.4.2 Základní údaje o rybnících, vodních nádržích a tocích**

Vodní plochy nejsou v území zastoupeny.

### **2.4.3 Základní údaje o útvarech neživé přírody**

Útvary nejsou v území zastoupeny.

### **2.4.4 Základní údaje o nelesních pozemcích**

Naprostá většina plochy přírodní památky je tvořena fakticky jednou loukou převážně vlhkého charakteru (sv. Calthion), místy přecházející do střídavě vlhkých ploch sv. Molinion, v depresích naopak do podmáčených společenstev ostřicových luk. Zhruba horní ½ louky (plocha 1b) je rovnoměrně zatažena rákosem obecným, který v pozdně letním období dorůstá výšky až 2m a zastíňuje vegetaci. V jarních a časně letních měsících není porost rákosu tolik rozvinutý a společenstva luk vč. zájmových druhů pod ním přežívají, ovšem mírně ustupují. Okraje louky zejm. v J části jsou mírně ochuzené, zatažené ostřicí třeslicovitou či ruderalizované kopřivou křovištní.

## **2.5 Zhodnocení výsledků předchozí péče a dosavadních ochranných zásahů do území a závěry pro další postup**

Pravidelný ochranný management PP Malý Kosatín je dokumentován od r. 2005. Většinou se jednalo o seč 1x ročně ve spíše pozdním termínu (cca 20.8. – 20.9.), a to ručně nebo lehkou mechanizací. Hmota byla obratem vyhrabána a odklizená z lokality.

Cca v posledních 5 letech je zavedena i druhá, časnější seč porostů s rákosem za účelem jeho potlačení. Seč je prováděna na strniště o výšce 30-40cm kvůli ochraně vstavačů a oslabení rákosu, při provedení po odkvětu vstavačů (přelom červen/červenec) není pokosená hmota sbírána. V některých letech je výjimečně dokladována i dvojí časná seč rákosin, v termínu do 15.5 a poté v červnu.

Přestože k základnímu udržení luk původní jednosečný management pomohl, přítomnost rákosu je dlouhodobě významná a nastavení časných oslabovacích sečí se jeví nezbytné.

## **2.6 Stanovení prioritních zájmů ochrany území v případě jejich možné kolize**

Kolize nejsou v území očekávány, nastavený management umožňuje potlačování rákosu a zároveň zachování populací chráněných druhů.



### 3 Plán zásahů a opatření

#### 3.1 Výčet, popis a lokalizace navrhovaných zásahů a opatření v ZCHÚ

##### 3.1.1 Rámcové zásady péče o území nebo zásady jeho jiného využívání

###### a) péče o lesy

Nejsou v území zastoupeny.

###### c) péče o nelesní pozemky

Rámcová směrnice péče o nelesní plochy

Typ managementu	mozaikovitě kosení s potlačováním rákosu
Vhodný interval	2x ročně
Minimální interval	1x ročně
Prac. nástroj / hosp. zvíře	lehká mechanizace, ručně vedená sekačka, křovinořez
Kalendář pro management	červen, srpen
Upřesňující podmínky	Ponechávání do 10% neposečené plochy, sklizení v další seči. První seč na strniště 30-40cm pro potlačení rákosu.

###### d) péče o rostliny

Péče o populace zvláště chráněných druhů rostlin je zahrnuta do celkové péče o druhově bohaté louky (pravidelné kosení).

###### e) péče o živočichy

Podmínky pro živočichy jsou zohledněny v mozaikovitém sečení (podpora denních motýlů a dalších bezobratlých).

##### 3.1.2 Podrobný výčet navrhovaných zásahů a činností v území

Podrobný výčet zásahů uveden v příloze v tabulce T2 - Popis dílčích ploch a objektů na nelesních pozemcích a výčet plánovaných zásahů v nich.

#### 3.2 Zásady hospodářského nebo jiného využívání ochranného pásma včetně návrhu zásahů a přehledu činností

Na zemědělských pozemcích je vhodné vyloučit chemizace a hnojení (přinejmenším umělými hnojivy), neskladovat v ochranném pásmu statková hnojiva ani sklizenou biomasu (balíky sena apod.).

#### 3.3 Zaměření a vyznačení území v terénu

Aktuální zaměření a vyznačení je dostačující.

#### 3.4 Návrhy potřebných administrativně-správních opatření v území

Administrativně správní opatření nejsou potřebná.

#### 3.5 Návrhy na regulaci rekreačního a sportovního využívání území veřejností

Lokalita zjevně není intenzivně turisticky využívána, charakter lokality není atraktivní pro vstup. Specifická regulace není předpokládána.

### **3.6 Návrhy na vzdělávací využití území**

Na okraji území u místní komunikace je umístěna informační tabule, aktuálně je v dobrém stavu. Ke konci životnosti vhodná její obměna či aktualizace.

### **3.7 Návrhy na průzkum či výzkum a monitoring předmětu ochrany území**

Lokalita může být modelovým územím pro studium potlačení rákosu v druhově bohatých loukách, téma může být zadáno např. jako předmět diplomové práce.

## 4 Závěrečné údaje

### 4.1 Předpokládané orientační náklady hrazené orgánem ochrany přírody podle jednotlivých zásahů (druhů prací)

Druh zásahu (práce) a odhad množství (např. plochy)	Orientační náklady za rok (Kč)	Orientační náklady za období platnosti plánu péče (Kč)
<b>Jednorázové a časově omezené zásahy</b>		
nejsou plánovány	-----	
	-----	
	-----	
<b>Jednorázové a časově omezené zásahy celkem (Kč)</b>	-----	
<b>Opakované zásahy</b>		
Seč plochy 1a (0,31 ha) 1x ročně, ručně vedenou mechanizací, s ponecháním mozaiky. Základní sazba 25 000 Kč/ha (ručně vedená mechanizace), příplatek za podmáčení 30%, za mozaiku 5%, připočtena jednorázová sazba 3000 Kč.	13 500	135 000
Seč plochy 1b (0,42 ha) 2x ročně, v první seči ponechání vysokého strniště, ručně vedenou mechanizací/křovinořezem, bez mozaiky. Základní sazba 25 000 Kč/ha (ručně vedená mechanizace), příplatek za podmáčení 20%, připočtena jednorázová sazba 3000 Kč.	31 200	312 000
Seč plochy 1c (0,08 ha) 2x ročně, ručně vedenou mechanizací, bez mozaiky. Základní sazba 25 000 Kč/ha (ručně vedená mechanizace), příplatek za podmáčení 20%, připočtena jednorázová sazba 3000 Kč.	11 400	114 000
<b>Opakované zásahy celkem (Kč)</b>	56 100	<b>561 000</b>
<b>N á k l a d y c e l k e m (Kč)</b>	-----	<b>561 000</b>

### 4.2 Použité podklady a zdroje informací

Plán péče pro období 2009 – 2018, přírodní památka Malý Kosatín. EIA Servis s.r.o., 2008.

Přírodní památka Malý Kosatín. Inventarizační průzkum po stránce botanické a zoologické. Pecl K., Chán V., 1994.

Realizační dokumentace managementu lokality za roky 2009, 2011, 2014, 2015 a 2016.

Gulich V. & Chobot K. [eds] (2017): Červený seznam ohrožených druhů České republiky. Cévnaté rostliny. – Příroda, Praha, 35: 1-178.

Hejda R., Farkač J. & Chobot K. [eds] (2017): Červený seznam ohrožených druhů České republiky. Bezobratlí. Příroda, Praha, 36: 1-612.

Danihelka J., Chrtěk J. Jr. & Kaplan Z. (2012): Seznam cévnatých rostlin květeny České republiky. Preslia 84: 647–811.

Jiří Beneš, Martin Konvička, Josef Dvořák, Zdeněk Fric, Zbyněk Havelka, Alois Pavlíčko, Vladimír Vrabec, Zdeněk Weidenhoffer (editoři), 2002: Motýli České republiky: Rozšíření a ochrana I, II. SOM, Praha, 857 stran.

Albrecht J. et al., 2003: Chráněná území ČR – Českobudějovicko. Svazek VIII. Agentura ochrana přírody a krajiny ČR a EkoCentrum Brno, Praha, 160 pp (in Czech).

Náklady obvyklých opatření MŽP, znění účinné od 01.02.2018.

Mapování motýlů ČR. <http://www.lepidoptera.cz>

Faunistická databáze ČSO. <https://www.birds.cz/avif/>

Vyhláška 395/1992 Sb. MŽP ve znění č. 142/2018 Sb.

Vyhláška o chráněných přírodních výtvorech v okrese Písek. Okresní národní výbor v Písku, 1985.

Nařízení Jihočeského kraje č.7/2011, kterým se zřizuje přírodní památka Malý Kosatín.

Historické letecké snímky z r. 1951. <https://kontaminace.cenia.cz>

Ústřední seznam ochrany přírody. <http://drusop.nature.cz/portal/>

### 4.3 Seznam používaných zkratk

**EVL** Evropsky významná lokalita

**IP** inventarizační průzkum

**KN** katastr nemovitostí

**LV** list vlastnictví

**PK** pozemkový katastr

**PO** ptačí oblast

**PP** přírodní památka / plán péče, dle kontextu

**VDJ** velká dobytčí jednotka

**ZCHÚ** zvláště chráněné území

Plán péče vypracoval:

Juniperia, z.s.

Třída Míru 144

381 01 Český Krumlov

IČ: 027 12 113

[juniperia@juniperia.cz](mailto:juniperia@juniperia.cz)

<http://juniperia.cz>

Mgr. Martin Střelec – hodnocení flóry a vegetace, zpracování plánu péče  
RNDr. Jana Lipárová, Ph.D. – entomologie (denní motýli)

## 5 Obsah

1	Základní údaje o zvláště chráněném území .....	1
1.1	Základní identifikační údaje.....	1
1.2	Údaje o lokalizaci území .....	1
1.3	Vymezení území podle současného stavu katastru nemovitostí .....	1
1.4	Výměra území a jeho ochranného pásma.....	2
1.5	Překryv území s jinými chráněnými územími .....	2
1.6	Kategorie IUCN .....	2
1.7	Předmět ochrany ZCHÚ .....	2
1.7.1	Předmět ochrany ZCHÚ podle zřizovacího předpisu.....	2
1.7.2	Hlavní předmět ochrany ZCHÚ – současný stav.....	3
1.8	Předmět ochrany EVL anebo PO, s kterými je ZCHÚ v překryvu .....	4
1.9	Cíl ochrany .....	4
2	Rozbor stavu zvláště chráněného území s ohledem na předmět ochrany .....	5
2.1	Stručný popis území a charakteristika jeho přírodních poměrů .....	5
2.2	Historie využívání území a zásadní pozitivní i negativní vlivy lidské činnosti v minulosti, současnosti a blízké budoucnosti.....	5
2.3	Související plánovací dokumenty, správní rozhodnutí a právní předpisy .....	6
2.4	Současný stav zvláště chráněného území a přehled dílčích ploch .....	6
2.4.1	Základní údaje o lesích .....	6
2.4.2	Základní údaje o rybnících, vodních nádržích a tocích .....	6
2.4.3	Základní údaje o útvarech neživé přírody .....	6
2.4.4	Základní údaje o nelesních pozemcích .....	6
2.5	Zhodnocení výsledků předchozí péče a dosavadních ochranných zásahů do území a závěry pro další postup.....	6
2.6	Stanovení prioritních zájmů ochrany území v případě jejich možné kolize .....	6
3	Plán zásahů a opatření .....	7
3.1	Výčet, popis a lokalizace navrhovaných zásahů a opatření v ZCHÚ.....	7
3.1.1	Rámcové zásady péče o území nebo zásady jeho jiného využívání .....	7
3.1.2	Podrobný výčet navrhovaných zásahů a činností v území .....	7
3.2	Zásady hospodářského nebo jiného využívání ochranného pásma včetně návrhu zásahů a přehledu činností.....	7
3.3	Zaměření a vyznačení území v terénu .....	7
3.4	Návrhy potřebných administrativně-správních opatření v území.....	7
3.5	Návrhy na regulaci rekreačního a sportovního využívání území veřejností.....	7
3.6	Návrhy na vzdělávací využití území.....	8
3.7	Návrhy na průzkum či výzkum a monitoring předmětu ochrany území .....	8

4	Závěrečné údaje .....	9
4.1	Předpokládané orientační náklady hrazené orgánem ochrany přírody podle jednotlivých zásahů (druhů prací) .....	9
4.2	Použité podklady a zdroje informací .....	9
4.3	Seznam používaných zkratk .....	10
5	Obsah .....	11
6	Seznam příloh .....	12

## 6 Seznam příloh

**T2** – Popis dílčích ploch a objektů na nelesních pozemcích a výčet plánovaných zásahů v nich

**M1** – Orientační mapa s vyznačením území

**M2** – Katastrální mapa se zákresem ZCHÚ a jeho ochranného pásma

**M3** – Mapa dílčích ploch a objektů

Mapka rozšíření předmětů ochrany

Fotodokumentace

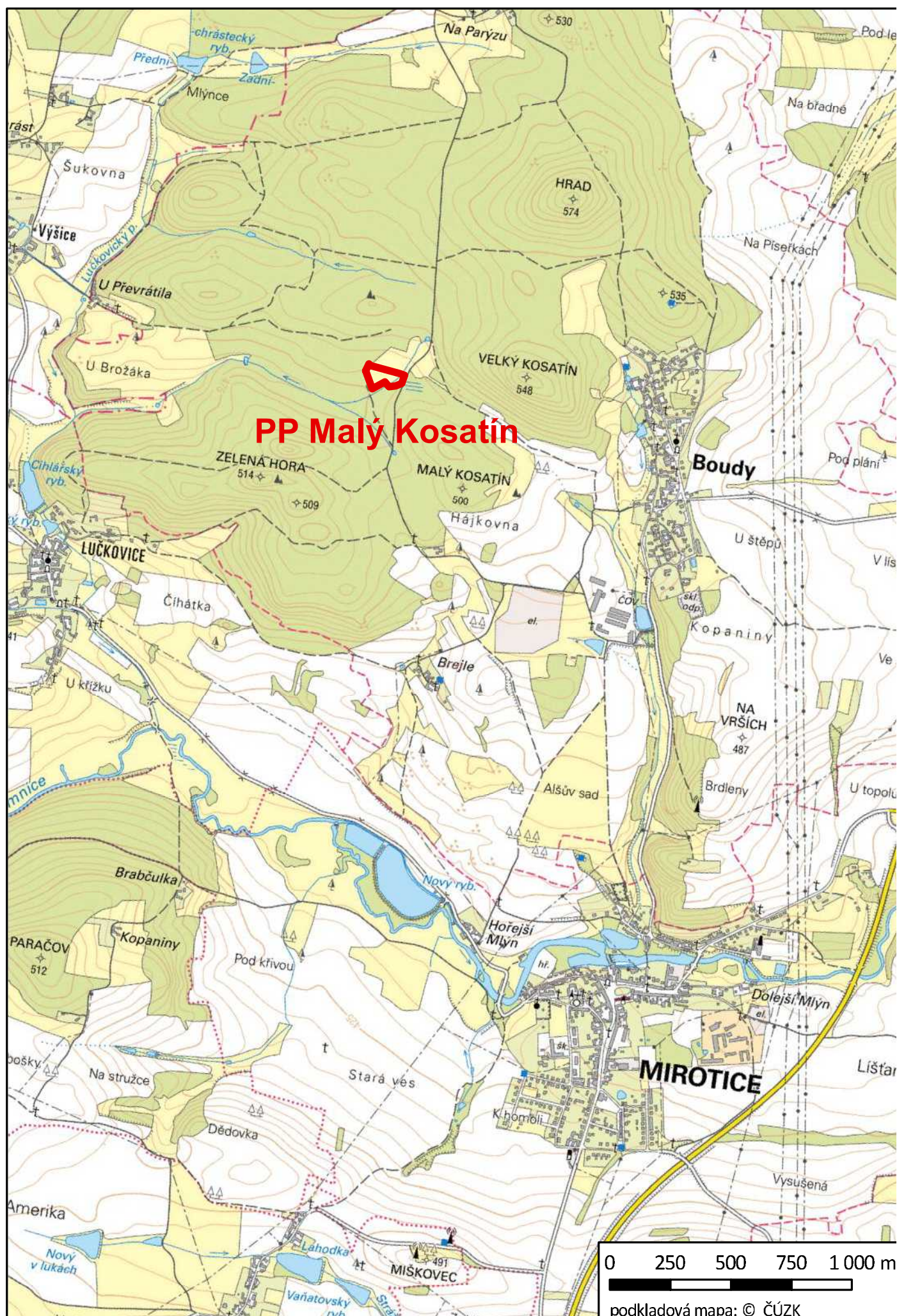
Zpráva z orientačního průzkumu fauny denních motýlů

**T2 – Popis dílčích ploch a objektů na nelesních pozemcích a výčet plánovaných zásahů v nich**

označení plochy nebo objektu	název	výměra (ha)	stručný popis charakteru plochy nebo objektu a dlouhodobý cíl péče	doporučený zásah	naléhavost	termín provedení	interval provádění
1a	druhově bohatá vlhká louka bez expanze rákosu	0,31	Díličí plochou je druhově bohatá vlhká louka převážně spadající do sv. Calthion, s menšími očky střídavě vlhkých luk sv. Molinion a podmačených ploch se společenstvy ostřicových luk sv. Caricion fuscae. V porostu relativně rovnoměrně zastoupená populace prstnatce májového, v této ploše čítající odhadem 100-150 kusů. Z dalších zajímavějších druhů zastoupen řídceji kozlík dvoudomý, na moliniových ploškách naopak výrazně svízel severní. Z dalších druhů přítomen např. blatouch bahenní, krvavec toten, čertkus luční, mochna nátržník, z ostřic např. ostřice obecná, Hartmannova či ostřice prosová.	Mozaikové sečení 1x za sezónu v termínu cca červenec až srpen. Provádění lehkou mechanizací, ručně vedenou sekačkou nebo křovinořezem. Okamžité odklizení hmoty z plochy, nejpozději do 1 týdne.  V mozaice ponechávat cca 10% plochy, spíše v malých ploškách o rozměrech do 15x15m.  V rámci sečení ostatních ploch (eradikace rákosu) možnost provedení červnové seče na vyšší strniště a posunutí termínu původní seče na srpen – září.	1	červenec-srpen	ročně
1b	druhově bohatá vlhká louka s expandujícím rákosem	0,42	Porost v zásadě velmi podobný 1a, pouze ostřicové plošky téměř nejsou vyvinuty. Výrazná expanze rákosu obecného, který je rovnoměrně rozmístěn a v pozdějších obdobích výrazně dominuje. Celková květnatost i druhová bohatost slabší, populace prstnatce májového řidší (do 100ks).	Sečení min. 2x ročně za účelem eradikace rákosu. První časně jarní seč provést na vysoké strniště 30-40cm a odklidit biomasu. Provádět lehkou mechanizací.  Při druhé červnové seči posekat vršky rákosu nad vegetací, biomasu neodklízet. Provádět lehkou mechanizací či křovinořezem.  Poslední seč provést ve stejném termínu jako ostatní luční plochy (srpen – září) na nízké strniště, biomasu odklidit. Mozaikovitě sečení neprovádět v žádné seči.	1	do 15.5. do 30.6. do 30.9.	ročně
1c	druhově chudší okraje porostu	0,09	Okrajové, druhově chudé lemy luk, zatažené ostřicí třeslicovitou či ruderalizované koptívou křovištní.	Sečení 2x ročně lehkou mechanizací, na nízké strniště, bez provádění mozaiky.	2	červen, srpen	ročně
2a	skupinka bochníkových vrb	0,01	Ojedinelá skupinka solitérních vrb v podmačené údolnici (stružka).	Občasné provedení průklestu resp. ořezu větví.	2	celoročně	3-4 roky
2b	lesní a dřevinné lemy	0,12	Okraj hospodářského lesa a dřevinného doprovodu místní komunikace zasahující do území PP.	Občasné provedení průklestu resp. ořezu větví, zásah není nezbytný.	3	celoročně	3-4 roky

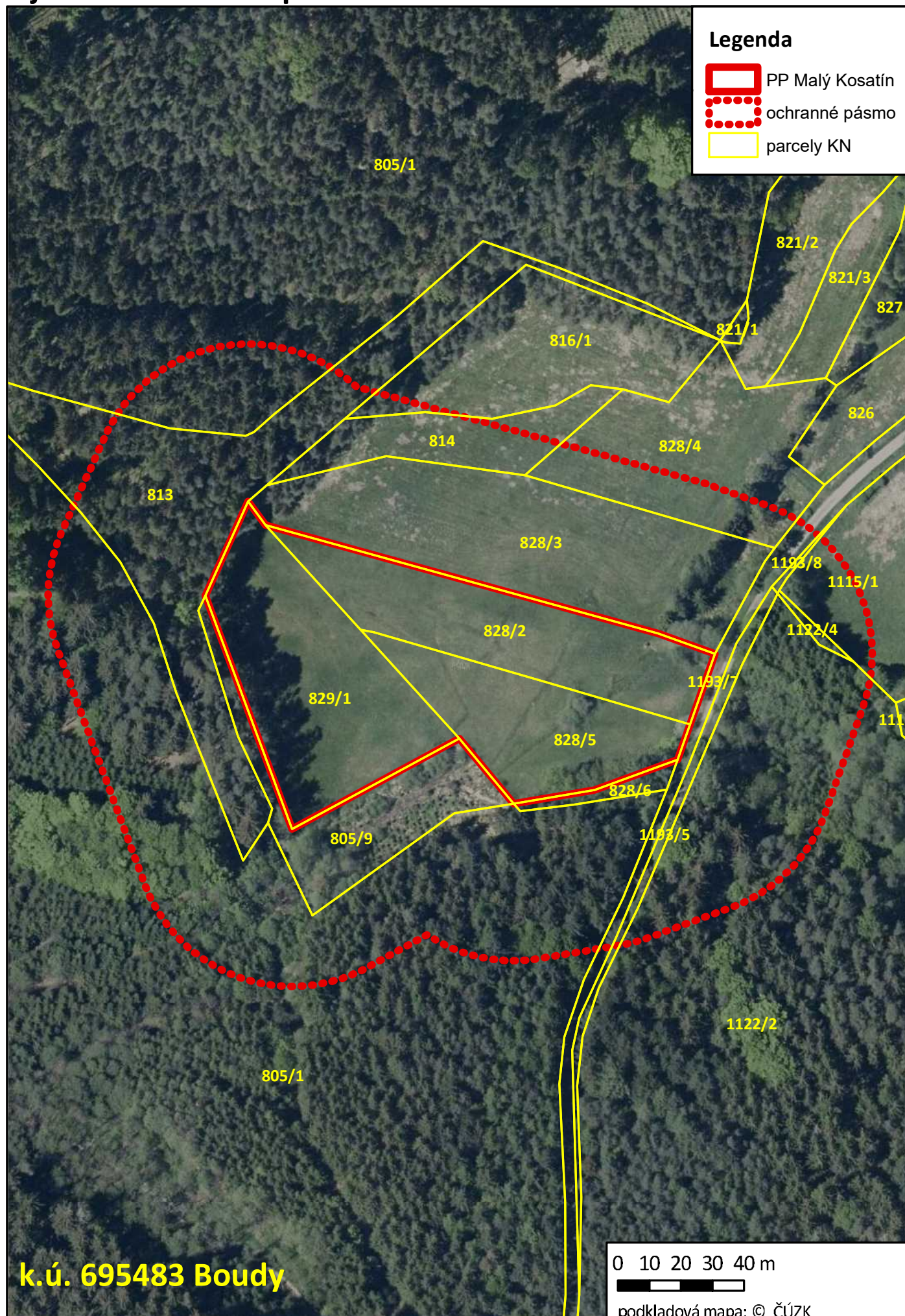


# M1 - Orientační mapa s vyznačením území



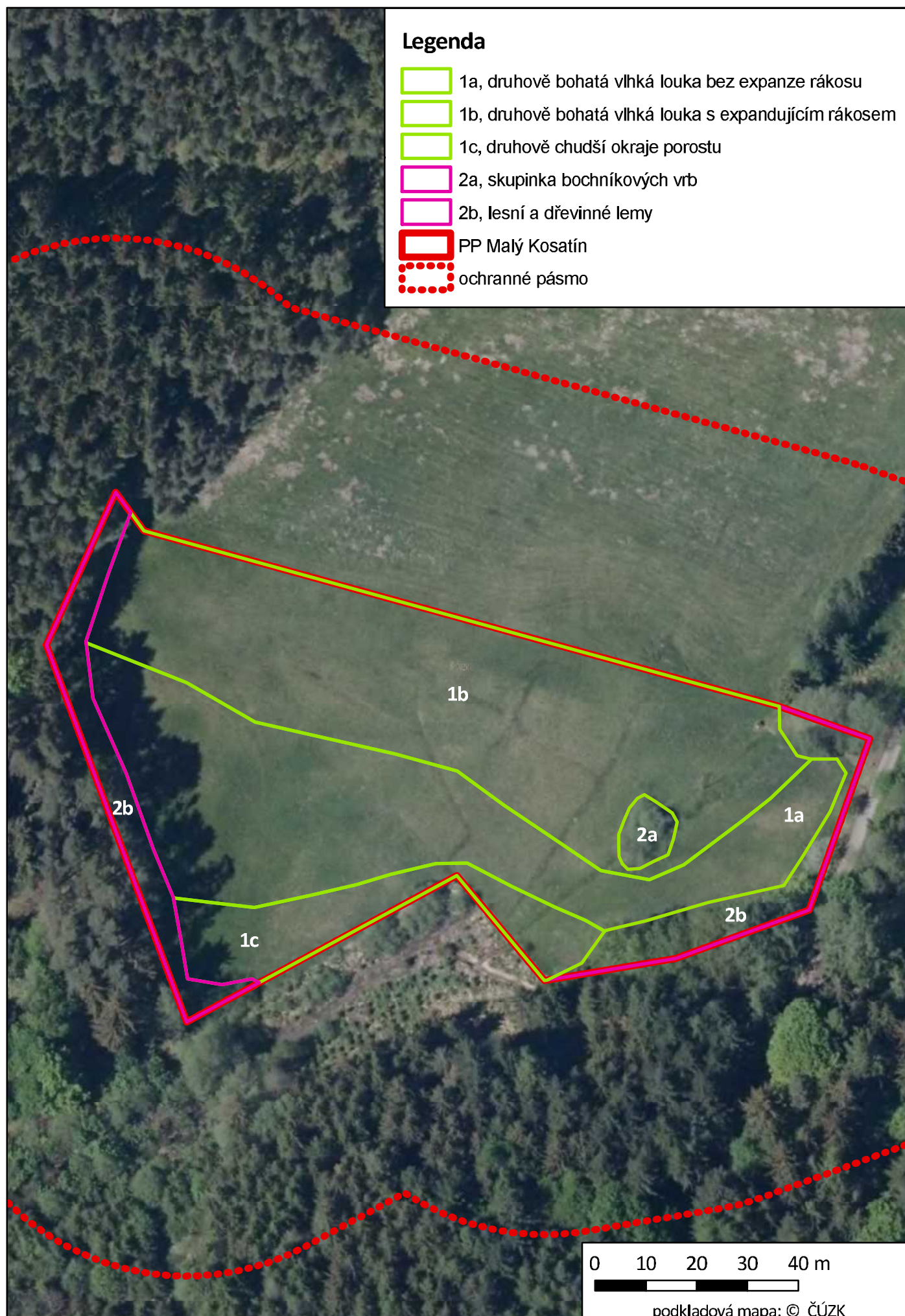


# M2 - Katastrální mapa se zákresem ZCHÚ a jeho ochranného pásma



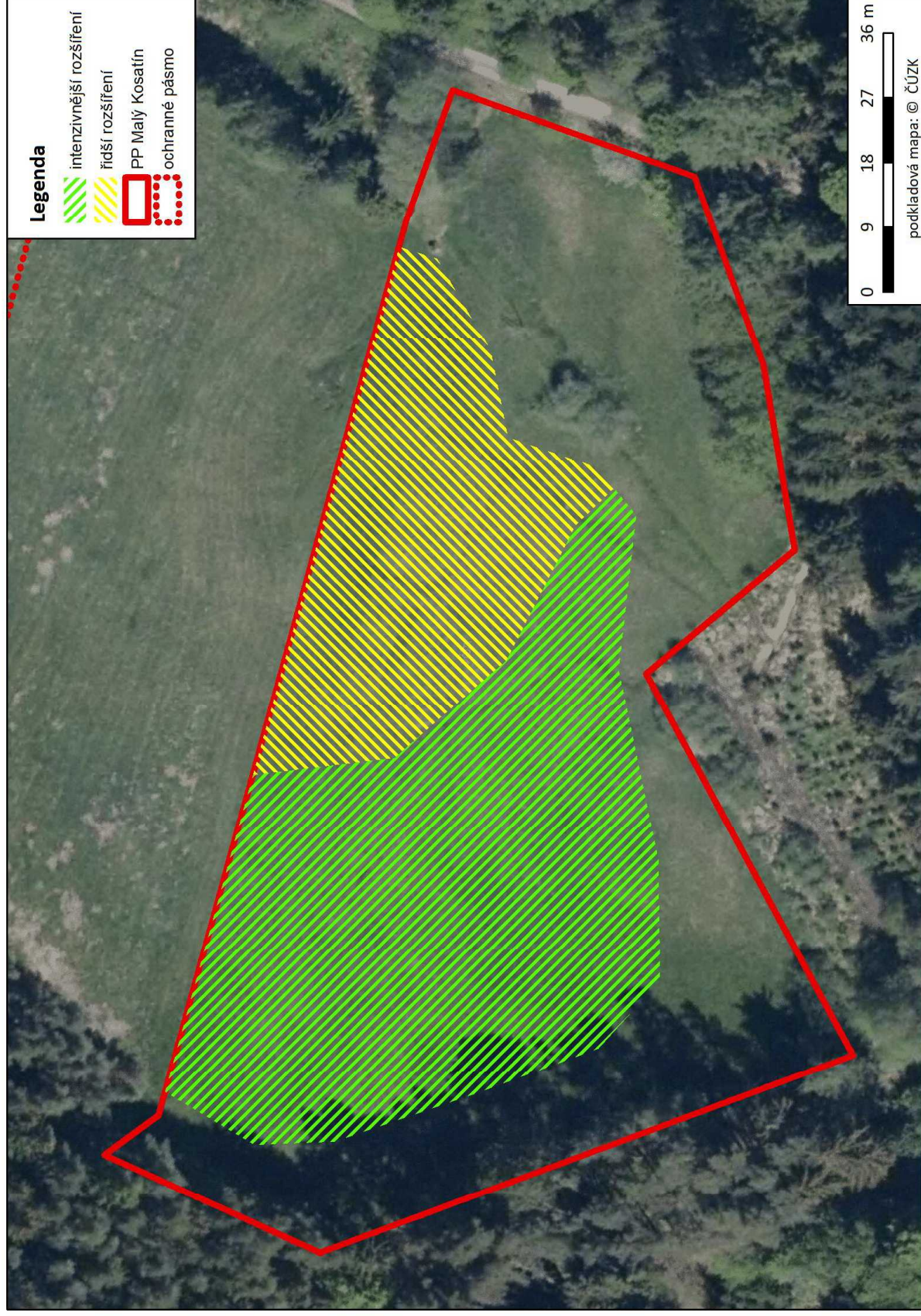


## M3 - Mapa dílčích ploch a objektů





Mapka předmětů ochrany





## Fotodokumentace



Vstupní část lokality s invazí rákosu v ploše 1b



Detail přerůstání rákosu, plocha 1b





Spodní okraj expanze rákosu a solitérní vrby (2a)

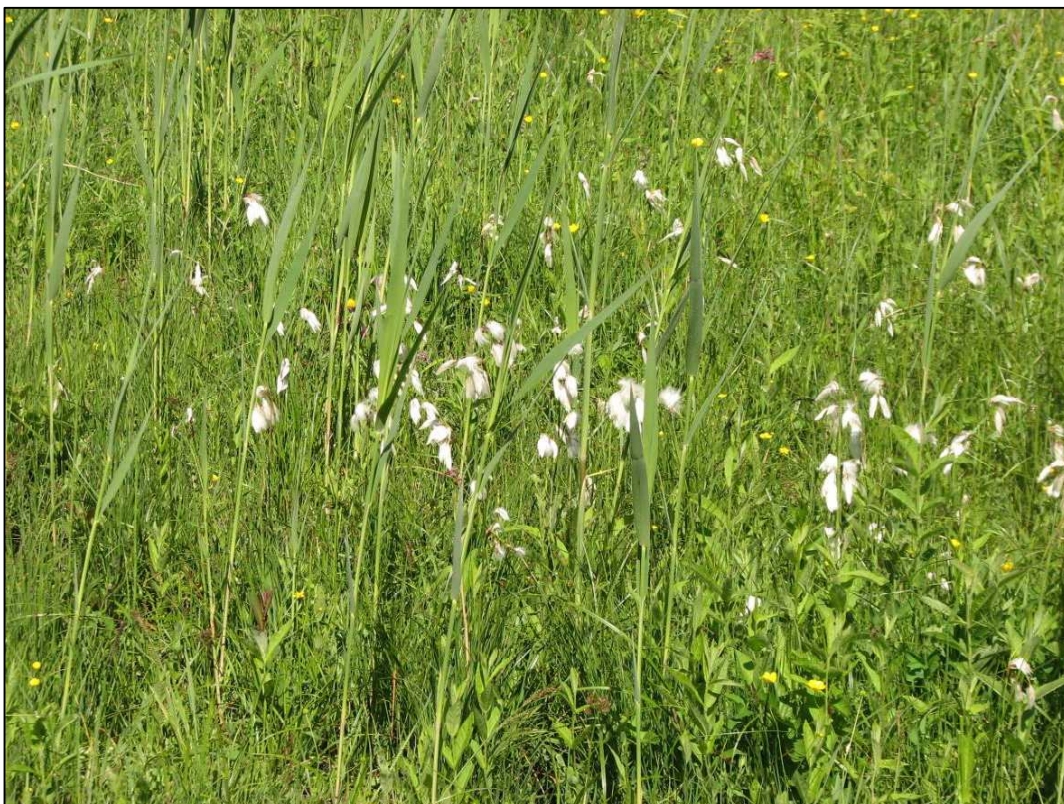


Prstnatec májový v porostu louky 1a





Úsek porostu sv. Molinion s dominancí svícele severního (1a)



Suchopýr úzkolistý na rozhraní ploch 1a a 1b



# Zpráva z orientačního průzkumu fauny denních motýlů

## PP Malý Kosatín

RNDr. Jana Lipárová, Ph.D.

Mapováno 3. července 2018, jasno, bezvětrí

### Zajímavé druhy

název druhu	aktuální početnost nebo vitalita populace v ZCHÚ	stupeň ohrožení	popis biotopu druhu
Modrásek podobný <i>Plebejus argyrognomon</i>	2	neohrožený	Stepní biotopy, často na kyselém podkladu, široké výslunné okraje lesních cest a vřesoviště v teplých oblastech. Živí se na čičorce pestré ( <i>Coronilla varia</i> ), kozinci sladkolistém ( <i>Astragalus glycyphyllos</i> ).

**Tab. 1:** Přehled všech nalezených druhů na lokalitě a jejich početnost. Početnost dle následující škály: 1 = 1 kus, 2 < 5 ks, 3 < 10 ks, 4 < 20 ks, 5 < 50 ks, 6 < 100 ks, 7 > 1000 ks.

Rodové jméno	Druhové jméno	Početnost	České jméno
<i>Araschnia</i>	<i>levana</i>	2	Babočka sítkovaná
<i>Coenonympha</i>	<i>hyperantus</i>	6	Okáč prosíčekový
<i>Thymelicus</i>	<i>lineola</i>	3	Soumračník čárečkovaný
<i>Maniola</i>	<i>jurtina</i>	6	Okáč luční
<i>Argynnis</i>	<i>paphia</i>	2	Perleťovec stříbropásek
<i>Melanargia</i>	<i>galathea</i>	4	Okáč bojínkový
<i>Inachis</i>	<i>io</i>	3	Babočka paví oko
<i>Ochlodes</i>	<i>sylvanus (venatus)</i>	3	Soumračník rezavý
<i>Melitaea</i>	<i>athalia</i>	2	Hnědásek jitrocelový
<i>Gonepteryx</i>	<i>rhamni</i>	2	Žlutásek řešetlákový
<i>Plebejus</i>	<i>idas / argyrognomon</i>	2	Modrásek obecný / podobný
<i>Leptidea</i>	<i>juvernica / sinapis</i>	1	Bělásek luční / hrachorový
<i>Argynnis</i>	<i>aglaja</i>	1	Perleťovec velký
<i>Pieris</i>	<i>brassicae</i>	2	Bělásek zelný
<i>Vanessa</i>	<i>atalanta</i>	1	Babočka admirál

Bělásek zelný je dobře přizpůsoben životu v intenzivně obhospodařované krajině, je potenciálním škůdcem. Běláska lučního a běláška hrachorového lze bezpečně odlišit jen podle identifikace genitálií, což při monitoringu nebylo provedeno. Nicméně bělásek luční je druhem vlhčích luk, břehů řek, květnatých mezofilních luk, naopak bělásek hrachorový preferuje suché křovinaté strání, skalní lesostepi, výslunné paseky. Lze tedy předpokládat, že se jednalo spíše o bělásku lučního.

Žlutásek řešetlákový je všeobecně rozšířeným druhem, vyžaduje okraje listnatých, smíšených i jehličnatých lesů, pasek, lesní louky – vše s výskytem živné rostliny – řešetláku počistivého a krušiny olšové.

Babočka paví oko je rozšířeným a velmi hojným druhem, prakticky všudypřítomným v lesích, na lesních světlínách, loukách i zahradách, její živnou rostlinou je zejména kopřiva dvoudomá (*Urtica dioica*), popř. chmel otáčivý (*Humulus lupulus*). Na kopřivě dvoudomé se živí také babočka sítkovaná. Její první generace se vyhýbá intenzivně obhospodařovaným plochám, druhou generaci lze příležitostně potkat i na takových biotopech. Poslední pozorovanou babočkou byla babočka admirál – druh, který můžeme potkat prakticky všude, včetně smrkových monokultur, zahrad i nejvyšších horských vrcholů. Jedná se o hojného migranta, který se u nás živí především na kopřivě dvoudomé (*Urtica dioica*) a k. žahavce (*Urtica urens*).

Perleťovec stříbropásek se živí na různých druzích violek. Jedná se o druh široce rozšířený po celém území, který vyhledává např. okraje lesů, lesní louky a světliny. Také druhý pozorovaný perleťovec, p. velký, je vázán na podobný biotop i živné rostliny. Oba druhy se často shromažďují na zdrojích nektaronosných bylin (pcháče apod.).

Hnědásek jitrocelový – obvykle má populace vázané na mokřadní biotopy a populace vázané na okraje lesů, lesní louky, světliny atd. Jeho živnými rostlinami jsou: Černýš luční (*Melampyrum pratense*), jitrocel kopinatý (*Plantago lanceolata*) a světlík lékařský (*Euphrasia rostkoviana*), rozrazil rezekvítek (*Veronica chamaedrys*). Jedná se o jednoho z našich nejběžnějších hnědásků.

Okáč bojínkový je druh vázaný na různé typy extenzivně obhospodařovaných luk od vlhkých niv po stepní trávníky, s méně často souvislejšími křovinatými porosty. Okáč prosíčekový i okáč luční osidlují různé typy luk, včetně lesních lemů, řídkých lesů a pasek a zahrad. Vzhledem k široké škále svých živných rostlin – různé druhy trav – nejsou ohroženi, nicméně i oni na loukách špatně snáší celoplošnou dvojí seč.

Soumračník čárečkovaný, náš nejběžnější soumračník, je motýl různých biotopů – okrajů polí, mezí, preferuje otevřenější biotopy. Soumračník rezavý je druhem rozličných biotopů, vázaným na různé druhy vysokých trav – strhy (*Dactylis spp.*), bezkolence (*Molinia spp.*), válečky (*Brachypodium spp.*), bojinky (*Phleum pratense*), ale i na třtinu křovištní (*Calamagrostis epigejos*).

**ZDROJE:** zejména [www.lepidoptera.cz](http://www.lepidoptera.cz)