

**PLÁN PÉČE O ZVLÁŠTĚ CHRÁNĚNÉ ÚZEMÍ -  
PŘÍRODNÍ PAMÁTKU LOUKY U DLOUHÉ LOMNICE  
2019 – 2028**



# OBSAH

<b>OBSAH.....</b>	<b>1</b>
<b>1 ZÁKLADNÍ IDENTIFIKAČNÍ A POPISNÉ ÚDAJE O ZCHÚ.....</b>	<b>3</b>
1.1 ZÁKLADNÍ IDENTIFIKAČNÍ ÚDAJE .....	3
1.2 ÚDAJE O LOKALIZACI ÚZEMÍ.....	3
1.3 VYMEZENÍ ÚZEMÍ PODLE SOUČASNÉHO STAVU KATASTRU NEMOVITOSTÍ.....	4
ZVLÁŠTĚ CHRÁNĚNÉ ÚZEMÍ .....	4
OCHRANNÉ PÁSMO .....	5
1.4 VÝMĚRA ÚZEMÍ A JEHO OCHRANNÉHO PÁSMO .....	6
1.5 PŘEKRYV ÚZEMÍ S JINÝMI CHRÁNĚNÝMI ÚZEMÍMI .....	6
1.6 PŘEDMĚT OCHRANY ZCHÚ .....	6
1.6.1 PŘEDMĚT OCHRANY PODLE ZŘIZOVACÍHO PŘEDPISU .....	6
1.6.2 PŘEDMĚT OCHRANY ZCHÚ – SOUČASNÝ STAV .....	7
1.7 CÍL OCHRANY .....	7
<b>2 ROZBOR STAVU ZVLÁŠTĚ CHRÁNĚNÉHO ÚZEMÍ S OHLEDEM NA PŘEDMĚT OCHRANY .....</b>	<b>8</b>
2.1 STRUČNÝ POPIS ÚZEMÍ A CHARAKTERISTIKA JEHO PŘÍRODNÍCH POMĚRŮ .....	8
2.2 HISTORIE VYUŽÍVÁNÍ ÚZEMÍ A ZÁSADNÍ POZITIVNÍ A NEGATIVNÍ VLIVY LIDSKÉ ČINNOSTI .....	10
A) OCHRANA PŘÍRODY.....	10
B) LESNÍ HOSPODÁŘSTVÍ .....	10
C) ZEMĚDĚLSKÉ HOSPODAŘENÍ .....	10
D) RYBNÍKÁŘSTVÍ.....	10
E) MYSLIVOST .....	10
F) RYBÁŘSTVÍ.....	10
G) REKREACE A SPORT .....	10
H) TĚŽBA NEROSTNÝCH SUROVIN .....	10
I) JINÉ ZPŮSOBY VYUŽÍVÁNÍ .....	10
2.3 SOUVISEJÍCÍ PLÁNOVACÍ DOKUMENTY, SPRÁVNÍ ROZHODNUTÍ A PRÁVNÍ PŘEDPISY .....	11
2.4 SOUČASNÝ STAV ZVLÁŠTĚ CHRÁNĚNÉHO ÚZEMÍ A PŘEHLED DÍLČÍCH PLOCH .....	11
2.4.1 ZÁKLADNÍ ÚDAJE O LESÍCH .....	11
2.4.2 ZÁKLADNÍ ÚDAJE O NELESNÍCH POZEMCÍCH .....	12
2.5 ZHODNOCENÍ VÝSLEDKŮ PŘEDCHOZÍ PÉČE A DOSAVADNÍCH OCHRANÁŘSKÝCH ZÁSAHŮ DO ÚZEMÍ A ZÁVĚRY PRO DALŠÍ POSTUP .....	12
2.6 STANOVENÍ PRIORITNÍCH ZÁJMŮ OCHRANY ÚZEMÍ V PŘÍPADĚ JEJICH MOŽNÉ KOLIZE .....	12
<b>3 PLÁN ZÁSAHŮ A OPATŘENÍ.....</b>	<b>13</b>
3.1 VÝČET, POPIS A LOKALIZACE PLÁNOVANÝCH ZÁSAHŮ.....	13
3.1.1 RÁMCOVÉ ZÁSADY PÉČE O ÚZEMÍ NEBO ZÁSADY JEHO JINÉHO VYUŽÍVÁNÍ.....	13
3.1.2 PODROBNÝ VÝČET NAVRHOVANÝCH ZÁSAHŮ A ČINNOSTÍ V ÚZEMÍ.....	16
3.2 ZÁSADY HOSPODÁŘSKÉHO NEBO JINÉHO VYUŽÍVÁNÍ OCHRANNÉHO PÁSMO VČETNĚ NÁVRHŮ ZÁSAHŮ A PŘEHLEDU ČINNOSTÍ .....	16
3.3 ZAMĚŘENÍ A VYZNAČENÍ ÚZEMÍ V TERÉNU .....	16

3.4	NÁVRHY POTŘEBNÝCH ADMINISTRATIVNĚ-SPRÁVNÍCH OPATŘENÍ V ÚZEMÍ.....	16
3.5	NÁVRHY NA REGULACI REKREAČNÍHO A SPORTOVNÍHO VYUŽÍVÁNÍ ÚZEMÍ VEŘEJNOSTÍ .....	16
3.6	NÁVRHY NA VZDĚLÁVACÍ VYUŽITÍ ÚZEMÍ .....	16
3.7	NÁVRHY NA PRŮZKUM ČI VÝZKUM ÚZEMÍ A MONITORING .....	17
<b>4</b>	<b><u>ZÁVĚREČNÉ ÚDAJE .....</u></b>	<b>18</b>
4.1	PŘEDPOKLÁDANÉ ORIENTAČNÍ NÁKLADY HRAZENÉ ORGÁNEM OCHRANY PŘÍRODY DLE JEDNOTLIVÝCH ZÁSAHŮ .....	18
4.2	POUŽITÉ PODKLADY A ZDROJE INFORMACÍ.....	19
4.3	SEZNAM POUŽÍVANÝCH ZKRATEK .....	20
4.4	ZPRACOVATEL PLÁNU PÉČE .....	21
	<b><u>PŘÍLOHY .....</u></b>	<b>22</b>

# 1 ZÁKLADNÍ IDENTIFIKAČNÍ A POPISNÉ ÚDAJE O ZCHÚ

Plán péče je zpracován pro území Přírodní památky Louky u dlouhé Lomnice a Evropsky významné lokality Louky u Dlouhé Lomnice, která tvoří širší okolí přírodní památky. Pro orgán ochrany přírody a vlastníky dotčených pozemků je závazným pouze na území přírodní památky, management na zbytku území je třeba operativně plánovat a individuálně řešit v případě potřeby.

## 1.1 ZÁKLADNÍ IDENTIFIKAČNÍ ÚDAJE

evidenční číslo:	.....
kategorie ochrany:	přírodní památka (PP)
název území:	Louky u Dlouhé Lomnice
druh právního předpisu, kterým bylo území vyhlášeno:	.....
orgán, který předpis vydal:	.....
číslo předpisu:	.....
datum platnosti předpisu:	.....
datum účinnosti předpisu:	.....

## 1.2 ÚDAJE O LOKALIZACI ÚZEMÍ

**Kraj:** Karlovarský

**Obec s rozšířenou působností:** Karlovy Vary

**Obec:** Bočov

**Katastrální území:** Bočov, Dlouhá Lomnice

**Příloha: M 1 - Orientační mapa s vyznačením území**

### 1.3 VYMEZENÍ ÚZEMÍ PODLE SOUČASNÉHO STAVU KATASTRU NEMOVITOSTÍ

Údaje ze stránek ČUZK platné k XI. 2018.

#### ZVLÁŠTĚ CHRÁNĚNÉ ÚZEMÍ

Katastrální území: Bochov

číslo parcely podle KN	číslo parcely podle PK nebo jiných evidencí	Druh pozemku podle KN	Způsob využití pozemku podle KN	číslo listu vlastnictví	Výměra parcely celková podle KN (m <sup>2</sup> )	Výměra parcely v ZCH Ú (m <sup>2</sup> )
985/1	1	trvalý travní porost		81	8164 9	7228 0
Celkem						72280



## Katastrální území: Dlouhá Lomnice

Číslo parcely podle KN	Číslo parcely podle PK nebo jiných evidencí	Druh pozemku podle KN	Způsob využití pozemku podle KN	Číslo listu vlastnictví	Výměra parcely celková podle KN (m <sup>2</sup> )	Výměra parcely v ZCHÚ (m <sup>2</sup> )
708/1		lesní pozemek	les jiný než hospodářský-	1	3453	3453
708/2		lesní pozemek	-	28	345	345
708/3		lesní pozemek	les jiný než hospodářský-	1	3665	3665
710		lesní pozemek	les jiný než hospodářský-	1	1870	1870
<b>Celkem</b>						<b>9333</b>

Celková výměra ZCHÚ dle nařízení: 8,1 ha

### OCHRANNÉ PÁSMO

Vzhledem k existenci území EVL Louky u Dlouhé Lomnice, která přesahuje hranice PP, se ochranné pásmo nezřizuje.

### Příloha: M 2 - Mapa s vymezením ZCHÚ a pozemky KN

## 1.4 VÝMĚRA ÚZEMÍ A JEHO OCHRANNÉHO PÁSMA

Druh pozemku	ZCHÚ plocha v ha	OP plocha v ha	Způsob využití pozemku	ZCHÚ plocha v ha
lesní pozemky	0,9			
vodní plochy			zamokřená plocha	
			rybník nebo nádrž	
			vodní tok	
trvalé travní porosty	7,2			
orná půda				
ostatní zemědělské pozemky				
ostatní plochy			neplodná půda	
			ostatní způsoby využití	
zastavěné plochy a nádvoří				
plocha celkem	8,1			

Pro ochranné pásmo, které má představovat 50 m široký pás kolem hranice ZCHÚ se, vzhledem k předmětu ochrany, nestanovují žádné zvláštní podmínky nad rámec zákona.

## 1.5 PŘEKRYV ÚZEMÍ S JINÝMI CHRÁNĚNÝMI ÚZEMÍMI

Evropsky významná lokalita CZ0413015 Louky u Dlouhé Lomnice.

## 1.6 PŘEDMĚT OCHRANY ZCHÚ

### 1.6.1 PŘEDMĚT OCHRANY PODLE ZŘIZOVACÍHO PŘEDPISU

Předmětem ochrany je populace hnědáška chrastavcového (*Euphydryas aurinia*).

### 1.6.2 PŘEDMĚT OCHRANY ZCHÚ – SOUČASNÝ STAV

název druhu	aktuální početnost nebo vitalita populace v ZCHÚ	kategorie podle vyhlášky č. 395/1992 Sb.	popis biotopu druhu, další poznámky
hnědásek chrastavcový ( <i>Euphydrias aurinia</i> )	hojný	není chráněn  Červený seznam ČR: kriticky ohrožený (CR)	T1.3 Poháňkové pastviny  T1.9 Střídavě vlhké bezkolencové louky

Imaga v nízkém počtu jsou rozptýlena po celém území, ve větším počtu byla v rámci inventarizačních průzkumů sledována ve čtyřech fragmentech.

Předmětem ochrany jsou dále bohatá společenstva rostlin a živočichů mokřadních luk.

### 1.7 CÍL OCHRANY

Zachování a zvýšení perspektivy populace předmětného druhu a vybraných společenstev.



## 2 ROZBOR STAVU ZVLÁŠTĚ CHRÁNĚNÉHO ÚZEMÍ S OHLEDEM NA PŘEDMĚT OCHRANY

### 2.1 STRUČNÝ POPIS ÚZEMÍ A CHARAKTERISTIKA JEHO PŘÍRODNÍCH POMĚRŮ

Lokalita se nachází cca 0,7 km jihovýchodně od obce Dlouhá Lomnice, v nadmořské výšce kolem 650 – 675 m n. m.

Dle zeměpisného lexikonu ČSR Hory a nížiny je lokalita v Krušnohorské soustavě, podsoustavě Karlovarská vrchovina, celku Slavkovský les, podcelku Bečovská vrchovina (DEMEK 1987).

Bečovská vrchovina je členitá vrchovina z amfibolitů mariánskolázeňského metabazitového komplexu, granitoidy karlovarského žulového masivu a reliktů neovulkanitů a terciérních sedimentů. Tato slabě diferencovaná kerná vrchovina s celkovým úklonem k JV má rozsáhlé zbytky zarovnaného povrchu se zaříznutými údolími s vodními toky. V reliéfu dominují osamocené vyvýšeniny neovulkanitů (DEMEK 1987).

Půdní typ podle TKSP je kambizemě dystrická.

Klimatická oblast dle Quitta je MT3 je mírně teplá. Průměrná červencová teplota dosahuje 16-17°C a průměrná lednová teplota klesá na -3 až -4°C. Roční srážkový úhrn činí 700-800 mm. Počet letních dní je 20-30, počet dní se sněhovou pokrývkou je 60-100 dní.

Výrobní typ je IV. - pahorkatiny a horské krajiny, horská hospodářství.

Lokalita leží na území fytogeografického okresu – Toužimská vrchovina

Dle geobotanické mapy ČSSR se lokalita nachází v bikových bučinách (*Luzulo-Fagetum*), které směrem k vodním tokům přecházejí v luhy a olšiny (*Alno-Padion*). (MIKYŠKA ET NEUHÄUSLOVÁ 1969).

V území mají největší podíl kosené louky a pastviny. V minulosti podstatná část území byla využívána jako orná půda, o čemž svědčí meliorace v půdě – odvodnění. Vedle trvalých travních porostů se v území nachází i několik enkláv vzrostlého náletové porostu s převahou osiky a břízy. Některé partie těchto stromových porostů jsou obehnané ohradníkem a zdržuje se zde skot. Při severním okraji lokality se nachází lesní pozemky ve vlastnictví města Bochova. Způsob využití lesních pozemků dle KU je jiný než les hospodářský. Lesní pozemky se nacházejí pod venkovním vedením VVN 110 kV, kde dřevitý porost je pravidelně odstraňován.

Dle mapování biotopů ČR porosty na lesní půdě jsou zařazeny do biotopů M1.7 – vegetace vysokých ostřic, R2.2 – nevápnitá mechová slatiniště a L2.2 – údolní jasanovo olšinové luhy. Na pastvinách a loukách se vyskytují T1.3 – poháňkové pastviny a T1.9 – střídavě vlhké bezkolencové louky. Rozptýlené remízky v TTP představují L2.2 – údolní jasanovo olšinové luhy a X12A – nálety pionýrských dřevin. Nejvlhčí partie v území jsou K1 – mokřadní vrby.

Bezejmenná vodoteč v území, s přilehlými lučními porosty je místním biokoridorem, v územním plánu Bochova vedeným pod číslem 23. Biokoridor propojuje lokální biocentra č. 18 a 21

#### Přehled zvláště chráněných druhů rostlin a živočichů

Při inventarizačních průzkumech v roce 2011 – 2012 vedle hnědáka chrastavcového *Euphydryas aurinia* byli zjištěni bělásek - *Aporia crataegi* (NT), modrásek - *Cyaniris semiargus* (VU), hnědásek - *Melitaea diamina* (EN).

Lze předpokládat i přítomnost bělopáska topolového - *Limenitis populi*, otakárka - *Papilio machaon* a zástupců rodu batolec - *Apatura* sp., ty však přímo doloženy nebyly. Franz (1985) udává z Bochova i další významné druhy, které stanovištěně odpovídají biotopům v EVL Louky u Dlouhé Lomnice, a to: okáče - *Coenonympha tullia* (CR ČS), pestrobarvce - *Hamearis lucina* (VU ČS), ohniváčka - *Lycaena alciphron* (VU ČS). Pokud ještě někde v blízkém okolí Bochova mohou přežívat,

pak je jejich výskyt pravděpodobný právě zde, nicméně průzkumem rovněž zaznamenány nebyly. ZCHÚ Louky u Dlouhé Lomnice je z hlediska motýlí fauny velmi cenné území (VRABEC 2012).

Červený seznam ohrožených druhů (IUCN)

CR – kriticky ohrožený (Critically Endangered)

EN – ohrožený druh (Endangered)

VU – zranitelný (Vulnerable)

NT – téměř ohrožený (Near Threatened)

## **2.2 HISTORIE VYUŽÍVÁNÍ ÚZEMÍ A ZÁSADNÍ POZITIVNÍ A NEGATIVNÍ VLIVY LIDSKÉ ČINNOSTI**

### **A) OCHRANA PŘÍRODY**

Ochrana přírody nebyla ve smyslu zákona č.114/1992 Sb. dosud prováděna. V prosinci 2004 byla lokalita vyhlášena Evropsky významnou lokalitou. Jako EVL navržená do soustavy Natura 2000 požívala režim tzv. předběžné ochrany. V současnosti je navrhována na vyhlášení zvláště chráněným územím kategorie přírodní památka.

Regulovaný vodní tok s přilehlými loukami je místním biokoridorem.

### **B) LESNÍ HOSPODÁŘSTVÍ**

Neřeší se.

### **C) ZEMĚDĚLSKÉ HOSPODAŘENÍ**

Zemědělská půda je dnes tvořena loukami a pastvinami. Pásevníctví má spíše intenzivní charakter. V západní části území, které bylo v minulosti zorněno, bylo realizováno odvodnění.

### **D) RYBNÍKÁŘSTVÍ**

Neřeší se.

### **E) MYSLIVOST**

Neřeší se.

### **F) RYBÁŘSTVÍ**

Neřeší se.

### **G) REKREACE A SPORT**

Bez vlivu

### **H) TĚŽBA NEROSTNÝCH SUROVIN**

Bez vlivu

### **I) JINÉ ZPŮSOBY VYUŽÍVÁNÍ**

ZCHÚ je územním plánem města Bochova zařazeno do neurbanizovaného území navržené do těchto zón:

- smíšená krajinná zóna lesnické produkce na ploše dočasně využitě pro těžbu s vodohospodářskou funkcí
- smíšená krajinná zóna s vodohospodářskou funkcí
- smíšená krajinná zóna zemědělské produkce s vodohospodářskou funkcí
-

ZCHÚ se nachází v ochranném pásmu vodárenských zdrojů III. stupně a v ochranném pásmu přírodních léčivých zdrojů 3. stupně.

Část území se nachází v ochranném pásmu VVN – jeho rekonstrukce a úpravy nejsou v rozporu s PP.

## **2.3 SOUVISEJÍCÍ PLÁNOVACÍ DOKUMENTY, SPRÁVNÍ ROZHODNUTÍ A PRÁVNÍ PŘEDPISY**

Územní plán

## **2.4 SOUČASNÝ STAV ZVLÁŠTĚ CHRÁNĚNÉHO ÚZEMÍ A PŘEHLED DÍLČÍCH PLOCH**

Jednotlivé dílčí plochy jsou popsány v příloze T1. Samotná přírodní památka se nachází pouze v území, které je vymezeno jako dílčí plochy 4, 6 a 11, ostatní plochy se nacházejí v území EVL a pro orgán ochrany přírody nejsou v rámci tohoto plánu péče závazné. Management je však navržen tak, aby byl zachován optimální stav zmíněné EVL jako celku.

### **2.4.1 ZÁKLADNÍ ÚDAJE O LESÍCH**

Lesy v ZCHÚ se nacházejí v přírodní lesní oblasti 3 – Karlovarská vrchovina. Vegetační stupeň je jedlobukový. Lesní typ 5K1, 5S1 a 5P1. Cílové hospodářské soubory jsou 53 – kyselé stanoviště vyšších poloh a 55 – živné stanoviště vyšších poloh viz. příloha M5 – lesní mapa typologická

Přírodní lesní oblast	3 – Karlovarská vrchovina
Lesní hospodářský celek / zařizovací obvod	Městské lesy Bochov/326402
Výměra LHC (zařizovacího obvodu) v ZCHÚ (ha)	0,4743
Období platnosti LHP (LHO)	1.1. 2010 – 31.12 2019
Organizace lesního hospodářství	Město Bochov
Nižší organizační jednotka	-

Přírodní lesní oblast	3 – Karlovarská vrchovina
Lesní hospodářský celek / zařizovací obvod	identifikace - nezařazeno
Výměra LHC (zařizovacího obvodu) v ZCHÚ (ha)	0,1009
Období platnosti LHP (LHO)	-
Organizace lesního hospodářství	-
Nižší organizační jednotka	-

## 2.4.2 ZÁKLADNÍ ÚDAJE O NELESNÍCH POZEMCÍCH

### Příloha:

- tabulka „Popis dílčích ploch a objektů” – příloha č. T2

Z hlediska rozlohy dominantní zastoupení v území mají trvalé travní porosty, z toho 1/2 až 2/3 slouží jako pastviny. Zbývající TTP jsou extenzivní louky s náletem stromů a keřů. Rozptýlené nálety dřevin poskytují významné závětrí pro hnědáka. Některé nálety (dílčí plocha 10 a 12) jsou většími souvislými dřevitými porosty a mají až charakter lesa. Na jižním okraji ZCHÚ (dílčí plocha 14) se nachází mokřad, ten ale nemá zásadní vliv na předmět ochrany.

## 2.5 ZHODNOCENÍ VÝSLEDKŮ PŘEDCHOZÍ PÉČE A DOSAVADNÍCH OCHRANÁŘSKÝCH ZÁSAHŮ DO ÚZEMÍ A ZÁVĚRY PRO DALŠÍ POSTUP

Způsob hospodaření podle charakteru lze rozdělit do tří kategorií.

- I. intenzivní pastva
- II. extenzivně kosené louky
- III. les pod venkovním vedením vysokého napětí, kde jsou dřeviny pravidelně odstraňovány

V území se nachází dostatečné množství rozptýlených dřevinných porostů, které zajišťují závětrí pro hnědáka. Zachována je i kvalitní mozaika mikrostanovišť a poměrně kvalitní stanoviště *Molinion* především v dílčí ploše 3 a 4. V dílčí ploše 3 dochází k postupné degradaci, kdy čertkusy jsou stíněny vyšším bylinným porostem. V dílčí ploše 1 je výrazný výskyt *Iris sibirica*. V celém území se nacházejí diagnostické druhy rostlin společenstev vhodných pro hnědáka. Jsou to např. *Betonica officinalis*, *Molinia caerulea*, *Polygonum bistorta*.

Územní plán Bochova ve své zonaci začleňuje ZCHÚ do krajinných zón lesnické smíšené a zemědělské produkce, vždy ale s vodohospodářskou funkcí.

## 2.6 STANOVENÍ PRIORITNÍCH ZÁJMŮ OCHRANY ÚZEMÍ V PŘÍPADĚ JEJICH MOŽNÉ KOLIZE

Žádná kolize není předpokládána.

### 3 PLÁN ZÁSAHŮ A OPATŘENÍ

#### 3.1 VÝČET, POPIS A LOKALIZACE PLÁNOVANÝCH ZÁSAHŮ

##### 3.1.1 RÁMCOVÉ ZÁSADY PÉČE O ÚZEMÍ NEBO ZÁSADY JEHO JINÉHO VYUŽÍVÁNÍ

###### a) péče o lesy

Na lesních pozemcích dle KN je způsob využití jiný než les hospodářský. Lesy se nachází v ochranném pásmu venkovního vedení a dřevité porosty zde budou, tak jako doposud pravidelně odstraňovány.

###### b) péče o nelesní pozemky

###### Rámcová směrnice péče o nelesní plochy

Typ managementu	odstranění dřevin			
Dílčí plocha	1	2	3	5
Vhodný interval	1x za 5 let	1x za 5 let	1x za 5 let	1x za 5 let
Minimální interval	1x za 10 let	1x za 10 let	1x za 10 let	1x za 10 let
Prac. nástroj / hosp. zvíře	pila, sekera, motorová pila	pila, sekera, motorová pila	pila, sekera, motorová pila	pila, sekera, motorová pila
Kalendář pro management	v době vegetačního klidu	v době vegetačního klidu	v době vegetačního klidu	v době vegetačního klidu
Upřesňující podmínky	porosty dřevin udržovat ve stávajícím plošném rozsahu	probírky u náletových dřevin	probírky u náletových dřevin s ponecháním několika solitér	probírky u náletových dřevin s ponecháním několika solitér
Typ managementu	odstranění dřevin			
Dílčí plocha	7	8	9	
Vhodný interval	1x za 5 let	1x za 5 let	1x za 5 let	
Minimální interval	1x za 10 let	1x za 10 let	1x za 10 let	
Prac. nástroj / hosp. zvíře	pila, sekera, motorová pila	pila, sekera, motorová pila	pila, sekera, motorová pila	
Kalendář pro management	v době vegetačního klidu	v době vegetačního klidu	v době vegetačního klidu	
Upřesňující podmínky	probírky u náletových dřevin	porosty dřevin udržovat ve stávajícím plošném rozsahu	probírky u náletových dřevin	

Typ managementu	extenzivní pastva				
Dílčí plocha	1	3	7	8	9
Vhodný interval	1 x za rok	1x za rok	1x za 2 roky	1x za rok/ na 1/3 plochy ob rok	1 x za rok
Minimální interval	1x za 2 roky	-	1x za 3 roky	-	-
Prac. nástroj / hosp. zvíře	kráva, kůň, ovce	kráva, kůň, ovce	kráva, kůň, ovce	kráva, kůň, ovce	kráva, kůň, ovce
Kalendář pro management	v průběhu vegetace	léto	v průběhu vegetace	v průběhu vegetace	v průběhu vegetace
Upřesňující podmínky	v roce 2013-2016 a 2018- 2022	v roce 2016	na 1/3 plochy pastva a seč	2013-2016/ 2018-2022	v letech 2013-2016 a 2018-2022

Typ managementu	Seč					
Dílčí plocha	2	3	4	5	6	7
Vhodný interval	1 x v <u>roce 2013</u> 1x v roce 2014-2022	1 x v roce 2013-2015 2017-2022	každoročně	ob rok	1 x za rok	ob rok
Minimální interval	-	1x za 2 roky	1x za 2 roky	1x za 3 roky	1x za 2 roky	1x za 3 roky
Prac. nástroj / hosp. zvíře	<u>křovinořez</u> křovinořez	křovinořez	křovinořez	křovinořez	lišťová sekačka	křovinořez
Kalendář pro management	<u>podzim</u> podzim	květen - červen	květen	v průběhu vegetace	v průběhu vegetace	v průběhu vegetace
Upřesňující podmínky	-  na 1/3 plochy s obměnou	na 1/3 plochy s obměnou	na 1/3 plochy s obměnou	-	intenzita kosení se bude odvíjet od stavů hnědásk	na 1/3 plochy s obměnou

Typ managementu	Odstranění drnu - disturbance
Dílčí plocha	6
Vhodný interval	2 x za 10 let
Minimální interval	1 x za 10 let
Prac. nástroj / hosp. zvíře	ryč, motyka, lopata, drobná mechanizace
Kalendář pro management	pozdní léto do poloviny září
Upřesňující podmínky	Disturbance v nejnižší položených lokalitách na dvou až třech místech o rozlohách 5x5 m, u dílčí plochy č. 4. Zemina musí být obnažena před vysemením čertkusů.



Typ managementu	monitoring
Dílčí plocha	1, 2, 3, 4, 5, 6, 7, 8 a 9
Vhodný interval	každoročně až ob rok
Minimální interval	1 x za 3
Prac. nástroj / hosp. zvíře	-
Kalendář pro management	červen a srpen - září
Upřesňující podmínky	přesný termín je ovlivňují klimatické podmínky v příslušném roce

Typ managementu	výsadba dřevin
Dílčí plocha	6
Vhodný interval	1 x za 10 let
Minimální interval	-
Prac. nástroj / hosp. zvíře	drobná mechanizace, rýč, lopata, krumpáč
Kalendář pro management	podzim
Upřesňující podmínky	liniové výsadby dřevin

### c) péče o rostliny

Vzhledem k předmětu ochrany, je nutné pečovat o živnou rostlinu čertkuse lučního (*Succisa pratensis*) a o dřeviny poskytující závětrí motýlům. Zásady péče o rostliny jsou totožné se zásadami péče o nelesní pozemky.

### c) péče o živočichy

Předmětem ochrany je hnědásek chrastavcový, který pro svoji existenci požaduje specifický způsob hospodaření na trvalých travních porostech (viz výše péče o nelesní pozemky). Nutností je, aby dílčí plochy č. 1, 2, 3 a 4, kde byl zaznamenán největší výskyt motýlů, měly odlišný způsob hospodaření a tím byla zajištěna rozdílná dynamika jednotlivých ploch.

### **3.1.2 PODROBNÝ VÝČET NAVRHOVANÝCH ZÁSAHŮ A ČINNOSTÍ V ÚZEMÍ**

#### **a) nelesní pozemky**

Inventarizační průzkum prokázal přítomnost hnědáška chrastavcového v dílčí ploše 1, 2, 3 a 4. Potenciální plochou pro hnědáška jsou i dílčí plochy č.5, 6 a 7. Podrobný výčet navrhovaných zásahů na těchto plochách je uveden v příloze T2 - Popis dílčích ploch a objektů na nelesních pozemcích a výčet plánovaných zásahů v nich.

### **3.2 ZÁSADY HOSPODÁŘSKÉHO NEBO JINÉHO VYUŽÍVÁNÍ OCHRANNÉHO PÁSMÁ VČETNĚ NÁVRHŮ ZÁSAHŮ A PŘEHLEDU ČINNOSTÍ**

Dle ochranných podmínek ze zákona.

### **3.3 ZAMĚŘENÍ A VYZNAČENÍ ÚZEMÍ V TERÉNU**

Území není samostatně geodeticky zaměřeno, vzhledem ke skutečnosti, že obsahuje pouze celé parcely, je k jeho vymezení využita vnější hranice bloku spojených parcel KN.

Z důvodu zřetelnosti značení a ochrany před korozi je třeba provést obnovu hraničníků 1x za období platnosti plánu péče a obnovu pruhového značení 2x za dobu platnosti plánu péče. Vhodné by bylo vyměnit po dožití staré tabule za nové dle níže uvedené charakteristiky.

**Označení cedulí** – dle zákona se skládá se ze dvou hlavních částí – z tabule se státním znakem a tabule s kategorií a názvem příslušného chráněného území. Není dovoleno měnit velikost písma, nedodržovat nepotisknutelné okraje a měnit šířku cedule. Rozměry dle prováděcí vyhlášky - 170 x 420 mm (státní znak) + 80 x 420 (status území); materiál – smaltovaný plech (kód barvy – viz vyhláška). V případě PP Louky u Dlouhé Lomnice je vhodnou alternativou i kombinace informační cedule a otisku zákonného značení.

### **3.4 NÁVRHY POTŘEBNÝCH ADMINISTRATIVNĚ-SPRÁVNÍCH OPATŘENÍ V ÚZEMÍ**

Navrženým administrativně správním opatřením pro navrhované ZCHÚ je jeho vyhlášení přírodní památkou ve smyslu zákona č.114/1992 Sb., o ochraně přírody a krajiny.

### **3.5 NÁVRHY NA REGULACI REKREAČNÍHO A SPORTOVNÍHO VYUŽÍVÁNÍ ÚZEMÍ VEŘEJNOSTÍ**

Nejsou.

### **3.6 NÁVRHY NA VZDĚLÁVACÍ VYUŽITÍ ÚZEMÍ**

Nejsou.

### **3.7 NÁVRHY NA PRŮZKUM ČI VÝZKUM ÚZEMÍ A MONITORING**

Z důvodu ověření účinnosti zvoleného managementu doporučujeme provádět pravidelný každoroční monitoring.. V terénu bude prověřován stav populace hnědáska chrastavcového a to 2x za sezónu. První průzkum v době letu dospělců (červen) a druhý v době žíru housenek a plného květu čertkusu lučního (srpen –září).

## 4 ZÁVĚREČNÉ ÚDAJE

### 4.1 PŘEDPOKLÁDANÉ ORIENTAČNÍ NÁKLADY HRAZENÉ ORGÁNEM OCHRANY PŘÍRODY DLE JEDNOTLIVÝCH ZÁSAHŮ

Druh zásahu (práce) a odhad množství (např. plochy)	Orientační náklady za rok (Kč)	Orientační náklady za období platnosti plánu péče (Kč)
<b>Jednorázové a časově omezené zásahy</b>		
Smaltované hraniční cedule malé pro PP (17ks x 750,-)	-----	12 750,-
Informační velká tabule (2 x 900)	-----	1 800,-
<b>Jednorázové a časově omezené zásahy celkem (Kč)</b>	-----	<b>14 550,-</b>
<b>Opakované zásahy</b>		
pastva 1x za rok po dobu jednoho roku na 0.87 ha (elektrické ohrazení 126 m x 50,- = 6300,-) (náklady na skot, koně 9 ks x 10,- = 90,-) (organizační zajištění pastvy 0,9 x 3150,- = 2835,-)	9 225,-	9 225,-,-
pastva 1x za rok po dobu dvou let na 0.18 ha (elektrické ohrazení 200 m x 50,- = 10 000,-) (náklady na skot, koně 2 ks x 10,- = 20,-) (organizační zajištění pastvy 0,2 x 3150,- = 630,-)	10 650,-	21 300,-
pastva 1x za rok po dobu tří let na 0.76 ha (elektrické ohrazení 330 m x 50,- = 16 500,-) (náklady na skot, koně 8 ks x 10,- = 80,-) (organizační zajištění pastvy 0,8 x 3150,- = 2520,-)	19 100,-	57 300,-
pastva 1x za rok po dobu pěti let na 0.76 ha (elektrické ohrazení 330 m x 50,- = 16 500,-) náklady na skot, koně 8 ks x 10,- = 80,-) (organizační zajištění pastvy 0,8 x 3150,- = 2520,-)	19 100,-,-	95 500,-
seč křovinořezem 1x v jednom roce s odvozem posečené rostlinné hmoty (1,74 ha x 18000,- = 31320,-	31 320,-	31 320,-
seč křovinořezem 1x po dobu 4 let s odvozem posečené rostlinné hmoty (1,04 ha x 18000,- = 18720,-	18 720,-	74 880,-
seč křovinořezem 1x po dobu 9 let s odvozem posečené rostlinné hmoty (0,24 ha x 18000,- = 4320,-	4 320,-	38 880,-
seč křovinořezem ob rok po dobu 9 let s odvozem posečené rostlinné hmoty (1,05 ha x 18000,- = 18 900,-	18 900,-	75 600,-
seč lehkou mechanizací každoročně po dobu 5 let s odvozem posečené rostlinné hmoty (6,04 ha x 12000,- = 72 480,-	72 480,-	362 400,-
Likvidace expanzivních dřevin. 1x za 5 let 1,53 ha x 25 000,- = 38 250,-)	38 250,-	76 500,-
monitoring 2 x do roka, každoročně (18 ha x 2 x 200,- = 7 200,-)	7 200,-	72 000,-
disturbance - odstranění drnu s vodorovným přemístění a uložením výkopu na ploškách 5 x 5 m <sup>2</sup> (75 m <sup>2</sup> x 150,- = 11 250,-)	11 250,-	22 500,-
Liniový výsadba vrb keřového vzrůstu (128 ks x 120,- = 15 360,-	15 360,-	15 360,-
<b>Opakované zásahy celkem (Kč)</b>	<b>275 875,-</b>	<b>952 765,-</b>
<b>N á k l a d y c e l k e m (Kč)</b>	-----	<b>967 435,-</b>

Pozn: V tabulce jsou uvedeny přibližné náklady v rámci kompletní péče o ZCHÚ, a nemusí být přímo hrazeny z fondů orgánu ochrany přírody.

## 4.2 POUŽITÉ PODKLADY A ZDROJE INFORMACÍ

- Stránky Českého zeměměřičského a katastrálního ústavu - <http://nahlizenidokn.cuzk.cz/>
- Geoportál CENIA - <http://www.cenia.cz>
- [www.nature.cz](http://www.nature.cz)
- Mott mc. Donald; Návrh plánu péče o PP Louky u Dlouhé Lomnice na období 2012 - 2021
- Czudek T et al. (1972): Geomorfologické členění ČSR. - Studia geogr., 23, Geografický ústav ČSAV, Praha.
- Holub J. et Procházka F. (2000) : Red list of vascular plants of the Czech Republic - 2000. -Preslia, Praha, 72: 187-230.
- Petříček V. [ed.] et al. (1999): Péče o chráněná území. I. Nelesní společenstva. – Agentura ochrany přírody a krajiny ČR, Praha.
- Skalický V. (1987): Regionálně fytogeografické členění ČSR. - Academia, Praha.
- Zahradnický J., Mackovčín P. (eds.) a kol. (2004): Plzeňsko a Karlovarsko.
- Kubát K., Hrouda L., Chrtek j.jin., Kaplan Z., Kirschner J. et Štěpánek J. /eds./ (2002): Klíč ke květeně České republiky. - 928p., Academia, Praha
- Rybníček K., Balátová-Tuláčková E., Neuhausl R. (1984): Přehled rostlinných společenstev rašelinišť a mokřadních luk Československa. 124 p., Academia, Praha

### 4.3 SEZNAM POUŽÍVANÝCH ZKRATEK

AOPK ČR – Agentura ochrany přírody a krajiny České republiky  
ZCHÚ – zvláště chráněné území  
IUCN - Světový svaz ochrany přírody - The World Conservation Union  
ČUZK – Český úřad zeměměřičský a katastrální  
KN – katastr nemovitostí  
LČR – Lesy české republiky  
PR – Přírodní rezervace  
KÚ – krajský úřad  
s.p. – státní podnik  
ČR - Česká republika  
CHOPAV - chráněná oblast přirozené akumulace vod  
k.ú. - katastrální území  
KN - katastr nemovitostí  
KO - kriticky ohrožený druh  
LHC - lesní hospodářský celek  
LHP - lesní hospodářský plán  
ML - mapový list  
O - ohrožený druh  
OP - ochranné pásmo  
OPRL - oblastní plán rozvoje lesa  
PR - Přírodní rezervace  
SLT - soubor lesních typů  
SMO - státní mapa odvozená  
SO - silně ohrožený druh  
ZCHÚ - zvláště chráněné území

#### **4.4 ZPRACOVATEL PLÁNU PÉČE**

Martin Chochel - Krajský úřad Karlovarského kraje, odbor životního prostředí a zemědělství

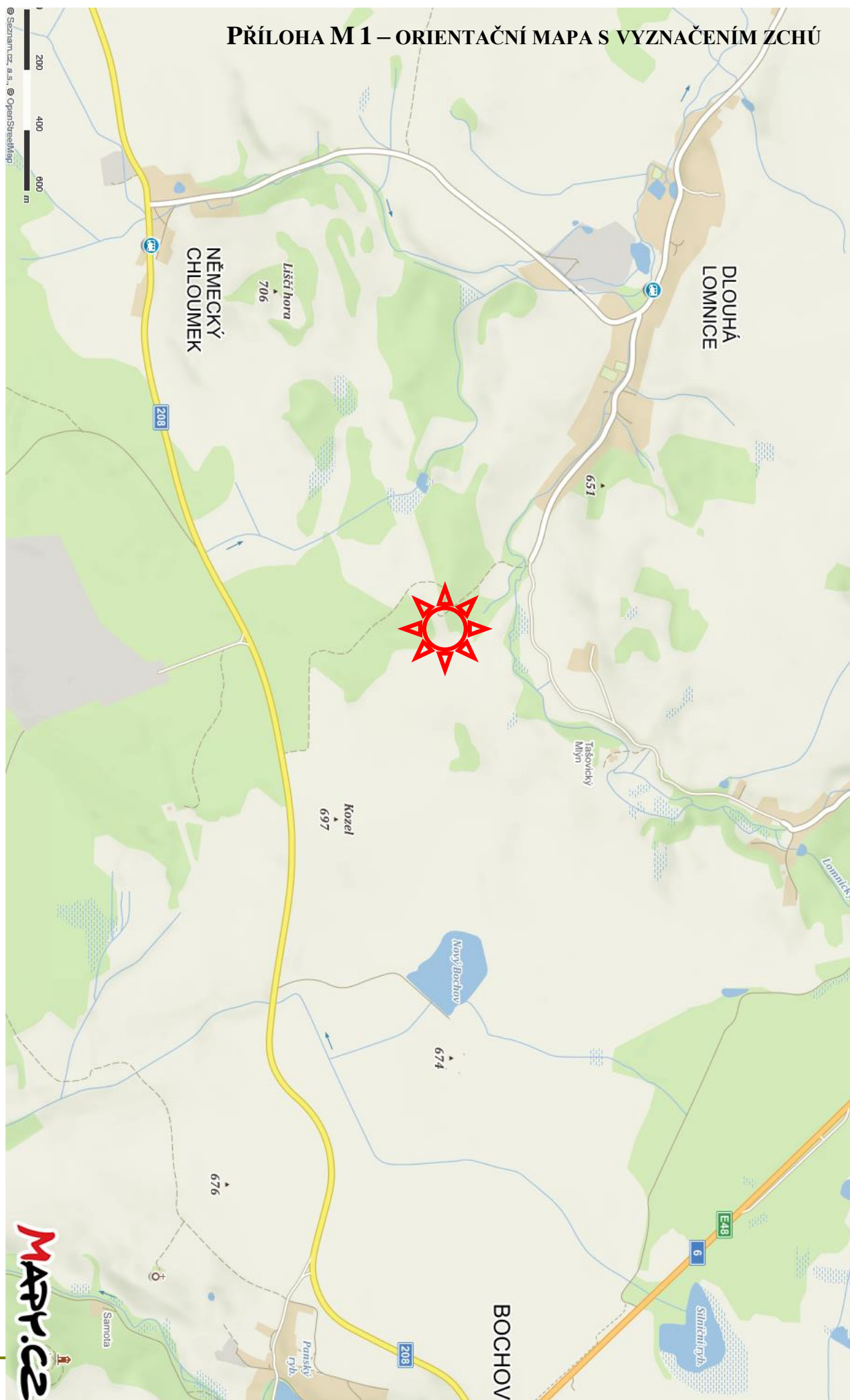
Zpracováno podle vyhlášky o plánech péče č. 64/2011 Sb. a „Osnovy plánu péče o národní přírodní rezervace, přírodní rezervace, národní přírodní rezervace, přírodní rezervace a jejich ochranná pásma“ vydané Ministerstvem životního prostředí.



## **PŘÍLOHY**

- 1) Příloha M 1 - Orientační mapa s vyznačením území – zdroj <http://www.mapy.cz/>**
- 2) Příloha M 2 - Mapa s vymezením ZCHÚ, ochranného pásma a pozemky**
- 3) Příloha M 3 – Mapa dílčích částí**
- 4) Příloha M 4 – Návrh na přehlášení území**
- 5) Tabulka T 1 - Popis dílčích ploch a objektů výčet plánovaných zásahů v nich**

## PŘÍLOHA M 1 – ORIENTAČNÍ MAPA S VYZNAČENÍM ZCHÚ



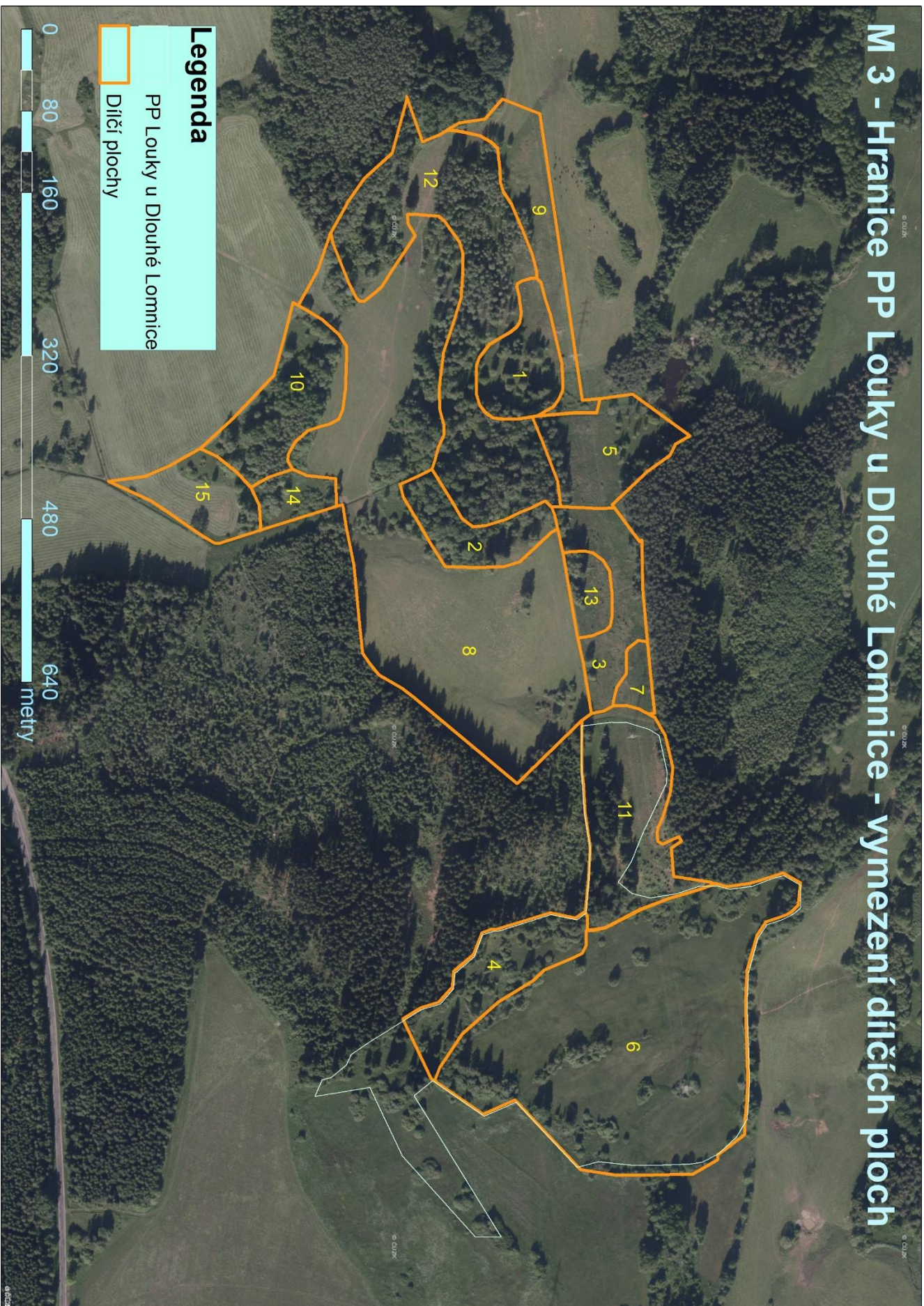


## M 2 - Hranice PP Louky u Dlouhé Lomnice a parcelní vymezení



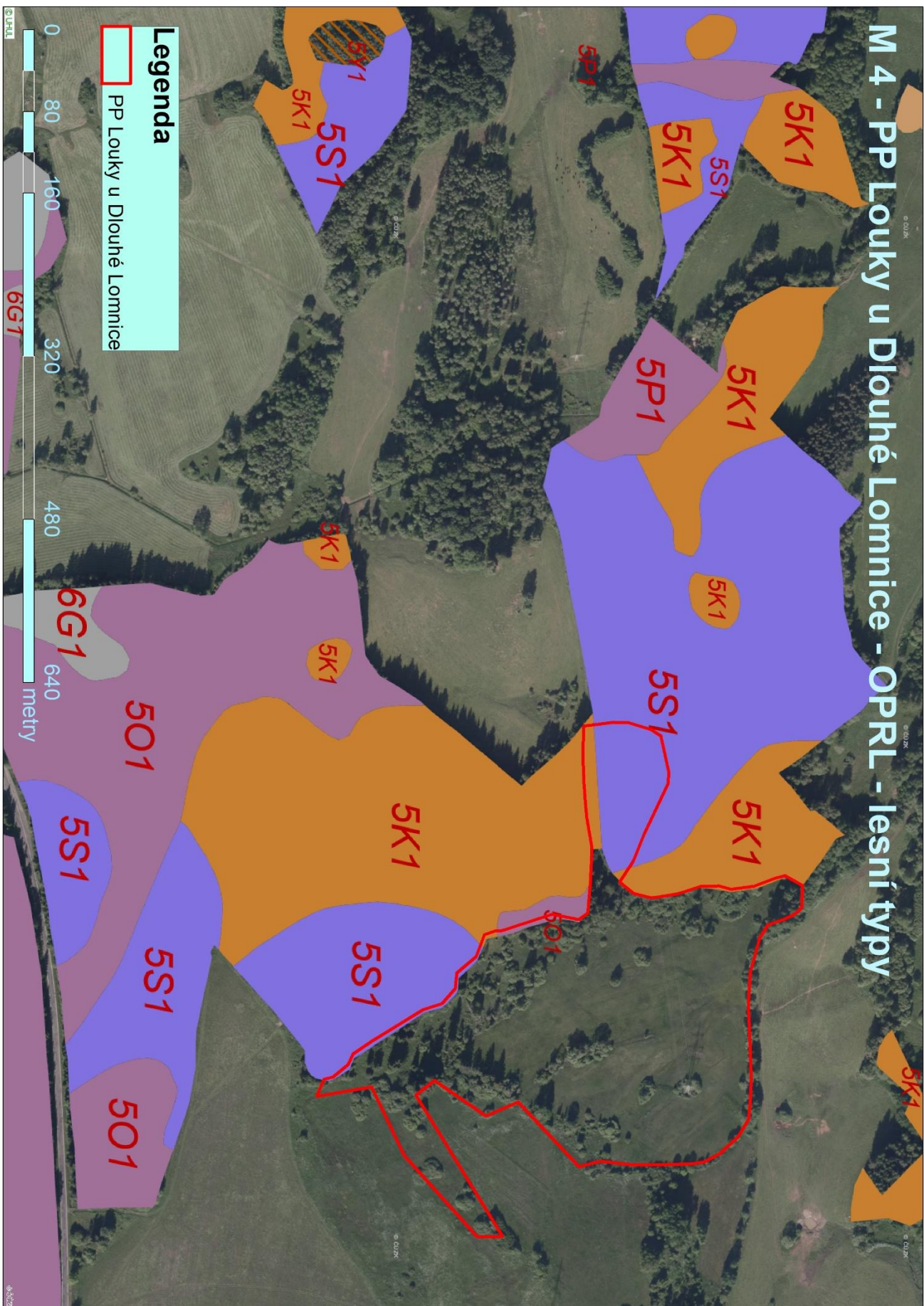


## M 3 - Hranice PP Louky u Dlouhé Lomnice - vymezení dílčích ploch





# M 4 - PP Louky u Dlouhé Lomnice - OPRL - lesní typy



**TABULKA T1 - POPIS DÍLČÍCH PLOCH A OBJEKTŮ V ZCHŮ A VÝČET PLÁNOVANÝCH ZÁSAHŮ V NICH**

Popis dílčích ploch a objektů na nelesních pozemcích a výčet plánovaných zásahů v nich

označení plochy nebo objektu	název	výměra (ha)	stručný popis charakteru plochy nebo objektu a dlouhodobý cíl péče	doporučený zásah	naléhavost (viz Pozn.níže)	termín provedení	interval provádění
1		0,76	Střídavě vlhké louky s výskytem živné rostliny <i>Succisa pratensis</i> a vyšší koncentrace imág či housenek <i>Euphydryas aurinia</i> . Zastoupeny jsou biotopy R2.3 – přechodová rašeliniště, T1.5 – vlhké pcháčové louky a L2.2 – údolní jasanovo olšinové lihy střídavě vlhké bezkolencové louky. S dílčí plochou 2,3 a 4 je inventarizačním průzkumem vyhodnocena jako nejvhodnější z hlediska výskytu <i>E. aurinia</i> . Důležité je aby v žádné dílčí ploše 1 až 4 neprobíhala ve stejnou dobu totožná údržba.	Extenzivní pastva (pod 0,5/ha VDJ) nebo krátkodobé přepasení po dobu 3 let.	1. stupeň zásah naléhavý	podle potřeby v průběhu vegetačního období	1x za rok v letech 2013-2016
				Jeden rok bez zásahu.	2.stupeň zásah vhodný	-	v roce 2017
				Extenzivní pastva (pod 0,5/ha VDJ) nebo krátkodobé přepasení.	1. stupeň zásah naléhavý	podle potřeby v průběhu vegetačního období	1x za rok 2018-2022
				Kácením omezovat expanzi náletu z okolních lesních porostů. Okraj lesa udržovat rozvolněný, se zuby směřující do lesního porostu	2.stupeň zásah vhodný	v době vegetačního klidu	1x za 5 let
2		0,70	Louky s výskytem imág a housenek <i>Euphydryas aurinia</i> . Zastoupeny jsou biotopy T1.3 – pohánkové pastviny a T 1.9 – Střídavě vlhké bezkolencové louky S dílčí plochou 1,3 a 4 je inventarizačním	Monitoring minimálně 2x za sezónu, v době letu dospělců a v době žíru housenek.	2.stupeň zásah vhodný	červen srpen-září	každoročně
				celoplošná podzimní seč křovinořezem Na 1/3 plochy seč křovinořezem v hnízdech, s každoroční obměnou ploch.	1. stupeň zásah naléhavý	podzim podzimí	jen v roce 2013 2014 - 2022 1x za rok

označení plochy nebo objektu	název	výměra (ha)	stručný popis charakteru plochy nebo objektu a dlouhodobý cíl péče	doporučený zásah	naléhavost (viz Pozn.níže)	termín provedení	interval provádění
			průzkumem vyhodnocena jako nejhodnotnější z hlediska výskytu <i>E. aurinia</i> . Důležité je aby v žádné dílčí ploše 1 až 4 neprobíhala ve stejnou dobu totožná údržba.	v případě expanze náletových dřevin jsou nutné probírky monitoring minimálně 2x za sezónu, v době letu dospělců a v době žíru housenek		v době vegetačního klidu červen srpen-září	1x za 5 let každoročně
3		0,87	Louky s výskytem živné rostliny <i>Succisa pratensis</i> i imág a housenek <i>Euphydryas aurinia</i> . Zastoupen je biotop R2.2 – nevápnitá mechová slatiniště S dílčí plochou 1,2, a 4 je inventarizačním průzkumem lokalita vyhodnocena jako nejhodnotnější z hlediska výskytu <i>E. aurinia</i> . Důležité je aby v žádné dílčí ploše 1 až 4 neprobíhala ve stejnou dobu totožná údržba.	Seč náhodně vybraných fragmentů (hnízd) křovinořezem o celkovém rozsahu 1/3 plochy. V následném roce k seči budou vybrány vždy jiné fragmenty.	1. stupeň zásah naléhavý	květen	každoročně 2013 -2015 a 2017 - 2022
				Lehké přepasení v počtu dvou kusů dobytka, mimo nejzápadnější část plochy..		v průběhu léta	1 x v roce 2016
				Odstranění dřevitého náletu, s ponecháním několika solitér.		v době vegetačního klidu	1x za 5 let
				Monitoring minimálně 2x za sezónu, v době letu dospělců a v době žíru housenek.	2.stupeň zásah vhodný	červen srpen-září	každoročně
4		1,05	Střídavě vlhké louky s výskytem imág a housenek <i>Euphydryas aurinia</i> . Zastoupen je biotop T1.9 – T1.9 – střídavě vlhké bezkolencové louky. S dílčí plochou 1,2, a 3 je inventarizačním průzkumem lokalita	první tři roky bez zásahu.	2.stupeň zásah vhodný	-	1013 - 2015
				Monitoring minimálně 2x za sezónu, v době letu dospělců a v době žíru housenek.	1. stupeň zásah naléhavý	červen srpen-září	každoročně



označení plochy nebo objektu	název	výměra (ha)	stručný popis charakteru plochy nebo objektu a dlouhodobý cíl péče	doporučený zásah	naléhavost (viz Pozn.níže)	termín provedení	interval provádění
			vyhodnocena jako nejhodnotnější z hlediska výskytu <i>E. aurinia</i> . Důležité je aby v žádné dílčí ploše 1 až 4 neprobíhala ve stejnou dobu totožná údržba.	Pokud monitoring prokáže nežádoucí sukcesní vývoj, bude luční porosty sečeny na náhodně vybraných fragmentech křovinořezem o celkovém rozsahu 1/3 dílčí plochy. V následném roce k seči budou vybrány vždy jiné fragmenty. Podle vývoje v území je možné realizovat seče ob rok.	1. stupeň zásah naléhavý	květen	každoročně nebo obrok v letech 2014 – 2022
5		1,04	Trvalé travní porosty na lesním pozemku s expanzí náletového porostu s biotopem M1.7 – vegetace vysokých ostřic	seč křovinořezem	1. stupeň zásah naléhavý	květen	1 x v roce 2013
				seč křovinořezem	1. stupeň zásah naléhavý	v průběhu vegetačního období	2014 až 2022 1x za 2 až 3 roky
				probírky náletových dřevin, s nutností ponechat částečně na ploše rozptýlenou zeleň nebo solitéry.	2.stupeň zásah vhodný	v době vegetačního klidu	1x za 5 let
				Monitoring minimálně 2x za sezonu, v době letu dospělců a v době žíru housenek.	2.stupeň zásah vhodný	červen srpen-září	každoročně
6		6,04	Střídavě vlhké louky, s hojným výskytem živné rostliny <i>Succisa pratensis</i> . Na lukách jsou dřeviny jak solitérně rostoucí, tak i v menších skupinách. Zastoupen je biotop T1.9 – střídavě vlhké bezkolencové louky. Dřevité porosty představují L2.2 – údolní jasanovo-olšínové luhy a X12A – nálety pionýrských dřevin, ochranný	Extenzivní seč lištovou sekačkou v 1 x jeden až dva roky. Intenzita kosení se bude odvíjet od stavu populace hnědáska, který bude prověřován při každoročním monitoringu	1. stupeň zásah naléhavý	v průběhu vegetačního období	1x za jeden až dva roky

označení plochy nebo objektu	název	výměra (ha)	stručný popis charakteru plochy nebo objektu a dlouhodobý cíl péče	doporučený zásah	naléhavost (viz Pozn.níže)	termín provedení	interval provádění
			významné porosty. Dílčí plocha 6 z hlediska hnědáška má zásadní vliv na dílčí plochu č.4.	Náletový porost a drobné hájky v lučním porostu budou zachovány. V průběhu pěti let budou realizovány liniové výsadby z vrb. Ty by měly travnaté plochy rozčlenit na menší plochy a vytvořit závětrí pro hnědáška.		podzim	jednorázově
				Monitoring minimálně 2x za sezónu, v době letu dospělců a v době žíru housenek. Pokud monitoring prokáže pokles populace hnědáška v území bude realizována v blízkosti dílčí plochy č. 4 na dvou až třech místech disturbance o rozloze každého místa 5x5 m (shrnutí bagrem).	2.stupeň zásah vhodný  2.stupeň zásah vhodný	červen srpen-září  v ½ září	každoročně  2013 - 2022
7		0,18	Trvalé travní porosty na lesním pozemku pod vedením vysokého napětí. Dřevitý nálet je pravidelně odstraňován. Biotop R2.2 – nevápnitá mechová slatiniště	Na 1/3 plochy, ve fragmentech, kombinace pastvy a seč křovinořezem	1. stupeň zásah naléhavý	v průběhu vegetačního období	1 x za 2 roky
				probírky náletových dřevin, s nutností ponechat částečně na ploše rozptýlenou zeleň nebo solitéry.	2.stupeň zásah vhodný	v době vegetačního klidu	1 x za 5 let
				Monitoring minimálně 2x za sezónu, v době letu dospělců a v době žíru housenek.	2.stupeň zásah vhodný	červen srpen-září	každoročně

označení plochy nebo objektu	název	výměra (ha)	stručný popis charakteru plochy nebo objektu a dlouhodobý cíl péče	doporučený zásah	naléhavost (viz Pozn.níže)	termín provedení	interval provádění
8		6,82	Intenzivně využívané pastviny. V minulosti zde bylo realizováno meliorační odvodnění. Z biotopů je zastoupena mozaika R2.3 - přechodových rašelinišť, T1.5 – vlhkých pcháčových luk, L2.2 – údolních jasanovo-olšínových luk. Co do plošného rozsahu, dominantní zastoupení má biotop T1.3 – poháňkové pastviny.	Po dobu tří let pastva (0,2 až 1,5/ha VDJ)	1. stupeň zásah naléhavý	v průběhu vegetačního období	1x za rok v letech 2013-2016
				V následujících letech pastvu na 1/3 plochy podobu dvou let vynechat. Nepasené plochy po dvou letech obměňovat.	2.stupeň zásah vhodný	v průběhu vegetačního období	každoročně v letech 2014 - 2022
				Kácením omezovat expanzi náletu z okolních lesních porostů.	2.stupeň zásah vhodný	v době vegetačního klidu	1x za 5 let
				Monitoring minimálně 2x za sezonu, v době letu dospělců a v době žíru housenek.	2.stupeň zásah vhodný	červen srpen-září	každoročně
9		1,02	Převážně intenzivně využívané pastviny. V minulosti zde bylo realizováno meliorační odvodnění a půda byla zorněna. Dle mapování biotopů v dílčí ploše je mozaika R2.2 – nevápnitá mechová slatiniště a R2.3 – přechodová rašeliniště	Extenzivní pastva (pod 0,5/ha VDJ) nebo krátkodobé přepasení po dobu 3 let.	1. stupeň zásah naléhavý	podle potřeby v průběhu vegetačního období	1x za rok v letech 2013-2016
				Jeden rok bez zásahu.	2.stupeň zásah vhodný	-	pouze v roce 2017
				Extenzivní pastva (pod 0,5/ha VDJ) nebo krátkodobé přepasení.	1. stupeň zásah naléhavý	podle potřeby v průběhu vegetačního období	1x za rok 2018-2022
				Kácením omezovat expanzi náletu z okolních lesních porostů.	2.stupeň zásah vhodný	v době vegetačního klidu	1x za 5 let

označení plochy nebo objektu	název	výměra (ha)	stručný popis charakteru plochy nebo objektu a dlouhodobý cíl péče	doporučený zásah	naléhavost (viz Pozn.níže)	termín provedení	interval provádění
				Monitoring minimálně 2x za sezónu, v době letu dospělců a v době žíru housenek.	2.stupeň zásah vhodný	červen srpen-září	každoročně
10		1,18	Původně trvalý travní porost, v současné době zarostlý vzrostlými stromy. Prost má charakter březovo osikového háje.	Bez zásahu	-	-	-
11		1,68	Lesní pozemek pod venkovním vedení VVN 110 kV. Porosty v rámci údržby venkovního vedení jsou pravidelně odstraňovány	Bez zásahu	-	-	-
12		3,60	Původně trvalý travní porost, v současné době zarostlý vzrostlými stromy. Prost má charakter březovo osikového háje.	Bez zásahu	-	-	-
13		0,31	Lesní pozemek pod venkovním vedení VVN 110 kV. Porosty v rámci údržby venkovního vedení jsou pravidelně odstraňovány	Bez zásahu	-	-	-
14		0,33	Mokřad	Bez zásahu.	-	-	-
15		0,71	orná půda	Bez zásahu.	-	-	-

Stupně naléhavosti jednotlivých zásahů, podle následujícího členění:

1. stupeň - zásah naléhavý (nelze odložit, je nutný pro zachování předmětu ochrany),
2. stupeň - zásah vhodný,
3. stupeň - zásah odložitelný,