



Plán péče o přírodní rezervaci Malá Kobylanka

**na období
2021 – 2030**



**KOALICE
pro řeky**

**Ing. Marián Horváth
Mgr. Petra Hanáková Bečvářová**

1. Základní údaje o zvláště chráněném území

1.1 Základní identifikační údaje

evidenční číslo: 232

kategorie ochrany: přírodní rezervace (podle zákona č. 114/1992 Sb. ve znění pozdějších předpisů)

název území: Malá Kobylanka

druh právního předpisu, kterým bylo území vyhlášeno: výnos

orgán, který předpis vydal: Ministerstvo školství, věd a umění

číslo předpisu: 42.934/52-VII/3

datum platnosti předpisu: 24. 9. 1952

datum účinnosti předpisu: --

1.2 Údaje o lokalizaci území

kraj: Olomoucký

okres: Přerov

obec s rozšířenou působností: Hranice

obec s pověřeným obecním úřadem: Hranice

obec: Hranice

katastrální území: Hranice

Příloha:

Příloha M1: Orientační mapa s vyznačením území PR Malá Kobylanka

1.3 Vymezení území podle současného stavu katastru nemovitostí

Zvláště chráněné území:

Katastrální území: 647683, Hranice

Číslo parcely podle KN	Číslo parcely podle PK nebo jiných evidencí	Druh pozemku podle KN	Způsob využití pozemku podle KN	Číslo listu vlastníctví	Výměra parcely celková podle KN (m ²)	Výměra parcely v ZCHÚ (m ²)
1700		Lesní pozemek		3182	8535	8535
Celkem						8535

Výměry jednotlivých parcel byly získány z veřejně dostupné internetové verze výpisu z katastru nemovitostí. Parcely, u nichž zasahuje ZCHÚ pouze částí byla výměra stanovena planimetrováním v GIS nástroji.

Ochranné pásmo:

Ochranné pásmo není vyhlášené, je jím tedy dle § 37 zákona č. 114/1992 Sb. pás do vzdálenosti 50 m od hranice ZCHÚ.

Příloha:**Příloha M2:** Katastrální mapa se zákresem PR Malá Kobylanka a jejího ochranného pásma**1.4 Výměra území a jeho ochranného pásma**

Druh pozemku	ZCHÚ plocha v ha	OP plocha v ha	Způsob využití pozemku	ZCHÚ plocha v ha
lesní pozemky	0,8535	--		
vodní plochy	--	--	zamokřená plocha	--
			rybník nebo nádrž	--
			vodní tok	--
trvalé travní porosty	--	--		
orná půda	--	--		
ostatní zemědělské pozemky	--	--		
ostatní plochy	--	--	nepłodná půda	--
			ostatní způsoby využití	--
zastavěné plochy a nádvoří	--	--		
plocha celkem	0,8535	--		

**výměry jednotlivých druhů pozemků byly stanoveny; parcely uvnitř území stanoveny dle KN, parcely, u nichž spadá do území PR pouze část, byla výměra stanovena planimetrováním v GIS*

1.5 Překryv území s jinými chráněnými územíminárodní park: neníchráněná krajinná oblast: neníjiný typ chráněného území: ÚSES – nadregionální biokoridor (kód: 40)

EECONET – zóna zvýšené péče o krajinu (kód: 171)

Územní působnost Karpatské úmluvy - subprovincie IX Vnější

Západní Karpaty, provincie: Západní Karpaty, systém: Apisko-himalájský

Území je dále v překryvu s:

- **ložiska výhradní plocha** - Hranice - Černotín (ID 3133500), B - bilancovaná ložiska (výhradní), těžba: současná povrchová, surovina: Cementářské korekční sialitické suroviny, Kámen pro hrubou a ušlechtilou kamenickou výrobu, Vápenec

- překryv s celým územím PP

- **chráněné ložiskové území** - Hranice - Černotín (ID 13350000), surovina: Cementářské korekční sialitické suroviny, Vápenec

- překryv při severní, východní i jižní hranici PP
- **dobývací prostory těžené** - Hranice (ID 60143), stav využití: těžené, surovina: Cementářské korekční sialitické suroviny, Vápenec
- tento dobývací prostor není v překryvu s vlastní PP ale s jeho východní hranicí OP

Natura 2000

ptačí oblast: není

evropsky významná lokalita: není

Příloha:

Příloha M1: Orientační mapa s vyznačením území PR Malá Kobylanka

1.6 Kategorie IUCN

IV. – území pro péči o stanoviště/druhy

1.7 Předmět ochrany ZCHÚ

1.7.1 Předmět ochrany ZCHÚ podle zřizovacího předpisu

Ochrana původního porostu a krajinného rázu.

1.7.2 Hlavní předmět ochrany ZCHÚ – současný stav

A. ekosystémy

název ekosystému	podíl plochy v ZCHÚ (%)	plocha v ZCHÚ (ha)	popis ekosystému
L3.3B Karpatské dubohabřiny Natura 2000: [9170] Dubohabřiny asociace <i>Galio-Carpinetum</i>	100	0,85	Lesní porost s převahou dubu, habru a lípy, rostoucí na vápencových půdách v okolí vystupujících vápencových skalek

Pozn.: Přírodní biotopy a habitaty dle vrstvy Přírodní biotop aktualizace 2007 – 2018 a Habitat aktualizace 2007 – 2018 WMS AOPK ČR.

Vysvětlivky k tabulce:

Ekosystémy klasifikovány dle Chytrý et al. 2010.

B. druhy

název druhu	aktuální početnost nebo vitalita populace v ZCHÚ	stupeň ohrožení			popis biotopu druhu
		ČS	vyhl.	ostat.ochr.	
Rostliny					
Okrotice bílá (<i>Cephalanthera damasonium</i>)	velká, hojný	NT	O	C4a	Druh se vyskytuje s roztroušeným výskytem v horních partiích v lesním porostu ZCHÚ
Lilie zlatohlavá (<i>Lilium martagon</i>)	malá	LC	O	C4a	Druh se vyskytuje v PR především v jihozápadní části lesního pláště při hranici PR, jinde v lesním porostu se vyskytuje vzácně
Árón plamatý (<i>Arum maculatum</i>)	malá	NT	O	C3	Druh se vyskytuje s roztroušeným výskytem v lesním porostu ZCHÚ
Přýslec mandloňovitý (<i>Euphorbia amygdaloides</i>)	roztroušeně	LC	--	C4a	Druh se vyskytuje s roztroušeným výskytem v lesním porostu ZCHÚ
Árón východní (<i>Arum cylindraceum</i>)	malá	DD	--	C4b	Druh s roztroušeným výskytem v lesním porostu, hojněji v okrajích lesního porostu v přechodu do luční části
Modřenec chocholatý (<i>Muscari comosum</i>)	malá, roztroušeně	NT	--	C3	Druh se vykytuje roztroušeně v luční části v ochranném pásmu
Bradáček vejčitý (<i>Listera ovata</i>)		LC	--	C4a	Druh se vyskytuje ve světlých lesích, lesních lemech i na otevřených loukách
Netopýři					
Netopýr hvízdavý (<i>Pipistrellus pipistrellus</i>)		LC	SO	EU, Bonn, Bern	Výskyt druhu především na okrajích lesního porostu v místech navrhovaného rozšíření ochranného pásma PR Malá Kobylanka
Ptáci					
Čáp bílý (<i>Ciconia ciconia</i>)		NT	O	EU, Bonn	Druh byl na území ZCHÚ zaznamenán; přelety nebo hnízdění není prokazatelné
Včelojed lesní (<i>Pernis apivorus</i>)		EN	SO	EU, Bern, Bonn	Druh byl na území ZCHÚ zaznamenán; přelety nebo hnízdění není prokazatelné

Vlaštovka obecná (<i>Hirundo rustica</i>)		NT	O	--	Druh byl na území ZCHÚ zaznamenán; přelety nebo hnízdění není prokazatelné
Ťuhák obecný (<i>Lanius collurio</i>)		NT	O	EU, Bern	Druh byl na území ZCHÚ zaznamenán; přelety nebo hnízdění není prokazatelné. Výskyt na bezlesích plochách s výskytem travinobylinných porostů a solitérních dřevin
Žluva hajní (<i>Oriolus oriolus</i>)		LC	SO	--	Druh byl na území ZCHÚ zaznamenán; přelety nebo hnízdění není prokazatelné
Holub hřivnáč (<i>Columba palumbus</i>)		LC	--	--	Pravděpodobné hnízdění na území ZCHÚ
Žluna zelená (<i>Picus viridis</i>)		LC	--	--	Pravděpodobné hnízdění na území ZCHÚ
Červenka obecná (<i>Erithacus rubecula</i>)		LC	--	--	Prokázané hnízdění na území ZCHÚ
Rehek domácí (<i>Phoenicurus ochruros</i>)		LC	--	--	Pravděpodobné hnízdění na území ZCHÚ
Drozd zpěvný (<i>Turdus philomelos</i>)		LC	--	--	Prokázané hnízdění na území ZCHÚ
Kos černý (<i>Turdus merula</i>)		LC	--	--	Prokázané hnízdění na území ZCHÚ
Pěnice černohlavá (<i>Sylvia atricapilla</i>)		LC	--	--	Prokázané hnízdění na území ZCHÚ
Pěnice pokřovní (<i>Sylvia curruca</i>)		LC	--	--	Prokázané hnízdění na území ZCHÚ
Budníček menší (<i>Phylloscopus collybita</i>)		LC	--	--	Prokázané hnízdění na území ZCHÚ
Budníček větší (<i>Phylloscopus trochilus</i>)		LC	--	--	Pravděpodobné hnízdění na území ZCHÚ
Budníček lesní (<i>Phylloscopus sibilatrix</i>)		LC	--	--	Pravděpodobné hnízdění na území ZCHÚ
Střízlík obecný (<i>Troglodytes troglodytes</i>)		LC	--	--	Pravděpodobné hnízdění na území ZCHÚ
Lejsek bělokrký (<i>Ficedula albicollis</i>)		NT	--	--	Pravděpodobné hnízdění na území ZCHÚ
Sýkora modřinka (<i>Cyanistes caeruleus</i>)		LC	--	--	Pravděpodobné hnízdění na území ZCHÚ
Pěnkava obecná (<i>Fringilla coelebs</i>)		LC	--	--	Prokazatelné hnízdění na území ZCHÚ

Vysvětlivky k tabulce:

Stupeň ohrožení: **ČS** – kategorie dle IUCN, která je uvedena v Červeném seznamu ohrožených druhů České republiky - **cévnaté rostliny** (dle publikace: dle publikace Grulich V. & Chobot K. (2017): Červený seznam cévnatých rostlin ČR. Cévnaté rostliny. Příroda, Praha, 35: 75-132)

EN – ohrožený druh
VU – zranitelný druh
NT – téměř ohrožený druh
LC – málo dotčený druh
DD – taxon, o němž jsou nedostatečné údaje

– kategorie dle IUCN, která je uvedena v Červeném seznamu ohrožených druhů České republiky - **obratlovci - ptáci** (dle publikace: Šťastný K. & Bejček V. (2003): Červený seznam ptáků České Republiky. In: Plesník J., Hanzal J. & Brejšková L. (eds.): Červený seznam ohrožených druhů České Republiky. *Obratlovci. Příroda* 22: 95–120)

EN – ohrožený druh
NT – téměř ohrožený druh
LC – málo dotčený druh

vyhl. – kategorie ohrožení zvláště chráněných druhů je uvedena podle vyhlášky č. 395/1992 Sb., kterou se provádí některá ustanovení zákona č. 114/1992 Sb., o ochraně přírody a krajiny, ve znění pozdějších předpisů. Stupeň ochrany dle vyhlášky MŽP č. 395/1992 Sb.:

KO – kriticky ohrožený
SO – silně ohrožený
O – ohrožený

ostatní ochr. – ostatní ochrana – u **rostlin** je uvedena kategorie červeného seznamu Grulich (2012) včetně aktualizací (dle publikace Grulich V. & Chobot K. (2017): Červený seznam cévnatých rostlin ČR. *Cévnaté rostliny. Příroda, Praha*, 35: 75-132)

C3 – ohrožené druhy

C4a – vzácnější taxony vyžadující další pozornost – méně ohrožené

C4b – vzácnější taxony vyžadující další pozornost – dosud nedostatečně prostudované

– **EU** – taxony, které jsou evropsky významnými druhy dle nařízení vlády 166/2005 Sb., soustavy Natura 2000 a jsou uvedené ve Směrnici Rady Směrnice o stanovištích 92/43/EEC v příloze IV, Směrnice o ptácích 79/409/EEC v příloze I, II

– **Bern** – chráněné druhy dle Úmluvy o ochraně evropské fauny a flóry a přírodních stanovišť (Bernská úmluva)

– **Bonn** – chráněné druhy dle Úmluvy o ochraně stěhovavých druhů volně žijících živočichů (Bonnská úmluva)

1.8 Cíl ochrany

Cílem ochrany území je zajistit existenci předmětné plochy karpatské dubohabřiny na vápencovém podloží a zlepšovat přirozenou druhovou a věkovou strukturu porostů.

2. Rozbor stavu zvláště chráněného území s ohledem na předmět ochrany

2.1 Stručný popis území a charakteristika jeho přírodních poměrů

Popis:

Lokalita se nachází v Olomouckém kraji v okrese Přerov a patří ke katastrálnímu území Hranice. PR leží přibližně 300 m jižně od východní části města Hranice, na malém pahorku s nadmořskou výškou 336 – 351 m.

Klimatické poměry:

Dle klimatogeografického členění ČSR (Quitt 1971) se zájmové území nachází v mírně teplé klimatické oblasti MT10. Tato klimatická podoblast se vyznačuje suchým podnebím v rámci dané oblasti. Charakterizuje ji suché léto s průměrným počtem 40-50 letních dnů (tj. dnů s maximální teplotou 25°C a vyšší) v roce a s průměrnou červencovou teplotou 17-18 °C. Přechodné období s mírně teplým jarem i podzimem (průměrná teplota v dubnu i v říjnu je 7-8 °C). Zima bývá krátká, mírně teplá, velmi suchá s krátkým trváním sněhové pokrývky (průměrný počet ledových dnů, tj. dnů s maximální teplotou pod 0°C, je 30 až 40 v roce a průměrná lednová teplota je zde -2 až -3°C). Průměrný roční úhrn srážek se pohybuje mezi 600 a 650 mm (Quitt 1971).

Geomorfologie:

Z hlediska zařazení do geomorfologického systému zájmové území spadá do systému Alpsko-Himalájský, do provincie Západní Karpaty, do subprovincie Vnější Západní Karpaty (IX), do oblasti Západobeskydského podhůří (IXD), do celku Podbeskydská pahorkatina (IXD-1) a do podcelku Maleník (IXD-1B) (Demek, Macovčín 2006).

Geologie:

Lokalita je tvořena nejvyšší částí pohřbené kuželovité vyvýšeniny (mogotu), která vznikla během tropického krasování v období křídý až paleogénu. Podloží je tvořeno sutí z devonského vápence.

Pedologie:

Na vápencích se vyskytují sprašové hlíny, na nich kambizemě vápnité, hlinitopísčité až písčitohlinité, hlouběji jílovitohlinité, středně hluboké až hluboké. Půdotvorný substrát zde místy vystupuje na povrch.

Vegetační poměry:

Podle regionálně fytogeografického členění České republiky (Skalický in Hejný at Slavík, 1988) patří území k okrsku Moravská brána vlastní (76a), do obvodu Karpatské Mezofytikum (Skalický in Hejný at Slavík, 1988).

Fauna a flóra:

Dle mapy potenciální přirozené vegetace jsou potenciální přirozenou vegetací lipové dubohabřiny *Tilio-Carpinetum* (Neuhäuselová a kol. 1998).

Přehled zvláště chráněných druhů rostlin a živočichů:

název druhu	aktuální početnost nebo vitalita populace v ZCHÚ	stupeň ohrožení			popis biotopu druhu
		ČS	vyhl.	ostat.ochr.	
Rostliny					
Okrotice bílá (<i>Cephalanthera damasonium</i>)	velká, hojný	NT	O	C4a	Druh se vyskytuje s roztroušeným výskytem v horních partiích v lesním porostu ZCHÚ
Lilie zlatohlavá (<i>Lilium martagon</i>)	malá	LC	O	C4a	Druh se vyskytuje v PR především v jihozápadní části lesního pláště při hranici PR, jinde v lesním porostu se vyskytuje vzácně
Árón plamatý (<i>Arum maculatum</i>)	malá	NT	O	C3	Druh se vyskytuje s roztroušeným výskytem v lesním porostu ZCHÚ
Přýslec mandloňovitý (<i>Euphorbia amygdaloides</i>)	roztroušeně	LC	--	C4a	Druh se vyskytuje s roztroušeným výskytem v lesním porostu ZCHÚ
Árón východní (<i>Arum cylindraceum</i>)	malá	DD	--	C4b	Druh s roztroušeným výskytem v lesním porostu, hojněji v okrajích lesního porostu v přechodu do luční části
Modřenec chocholatý (<i>Muscari comosum</i>)	malá, roztroušeně	NT	--	C3	Druh se vykytuje roztroušeně v luční části v ochranném pásmu
Bradáček vejčitý (<i>Listera ovata</i>)		LC	--	C4a	Druh se vyskytuje ve světlých lesích, lesních lemech i na otevřených loukách
Netopýři					
Netopýr hvízdavý (<i>Pipistrellus pipistrellus</i>)		LC	SO	EU, Bonn, Bern	Výskyt druhu především na okrajích lesního porostu v místech navrhovaného rozšíření ochranného pásma PR Malá Kobylanka
Ptáci					
Čáp bílý (<i>Ciconia ciconia</i>)		NT	O	EU, Bonn	Druh byl na území ZCHÚ zaznamenán; přelety nebo hnízdění není prokazatelné
Včelojed lesní (<i>Pernis apivorus</i>)		EN	SO	EU, Bern, Bonn	Druh byl na území ZCHÚ zaznamenán; přelety nebo hnízdění není prokazatelné

Vlaštovka obecná (<i>Hirundo rustica</i>)		NT	O	--	Druh byl na území ZCHÚ zaznamenán; přelety nebo hnízdění není prokazatelné
Ťuhák obecný (<i>Lanius collurio</i>)		NT	O	EU, Bern	Druh byl na území ZCHÚ zaznamenán; přelety nebo hnízdění není prokazatelné. Výskyt na bezlesích plochách s výskytem travinobylinných porostů a solitérních dřevin
Žluva hajní (<i>Oriolus oriolus</i>)		LC	SO	--	Druh byl na území ZCHÚ zaznamenán; přelety nebo hnízdění není prokazatelné
Holub hřivnáč (<i>Columba palumbus</i>)		LC	--	--	Pravděpodobné hnízdění na území ZCHÚ
Žluna zelená (<i>Picus viridis</i>)		LC	--	--	Pravděpodobné hnízdění na území ZCHÚ
Červenka obecná (<i>Erithacus rubecula</i>)		LC	--	--	Prokázané hnízdění na území ZCHÚ
Rehek domácí (<i>Phoenicurus ochruros</i>)		LC	--	--	Pravděpodobné hnízdění na území ZCHÚ
Drozd zpěvný (<i>Turdus philomelos</i>)		LC	--	--	Prokázané hnízdění na území ZCHÚ
Kos černý (<i>Turdus merula</i>)		LC	--	--	Prokázané hnízdění na území ZCHÚ
Pěnice černohlavá (<i>Sylvia atricapilla</i>)		LC	--	--	Prokázané hnízdění na území ZCHÚ
Pěnice pokřovní (<i>Sylvia curruca</i>)		LC	--	--	Prokázané hnízdění na území ZCHÚ
Budníček menší (<i>Phylloscopus collybita</i>)		LC	--	--	Prokázané hnízdění na území ZCHÚ
Budníček větší (<i>Phylloscopus trochilus</i>)		LC	--	--	Pravděpodobné hnízdění na území ZCHÚ
Budníček lesní (<i>Phylloscopus sibilatrix</i>)		LC	--	--	Pravděpodobné hnízdění na území ZCHÚ
Střízlík obecný (<i>Troglodytes troglodytes</i>)		LC	--	--	Pravděpodobné hnízdění na území ZCHÚ
Lejsek bělokrký (<i>Ficedula albicollis</i>)		NT	--	--	Pravděpodobné hnízdění na území ZCHÚ
Sýkora modřinka (<i>Cyanistes caeruleus</i>)		LC	--	--	Pravděpodobné hnízdění na území ZCHÚ
Pěnkava obecná (<i>Fringilla coelebs</i>)		LC	--	--	Prokazatelné hnízdění na území ZCHÚ

Vysvětlivky k tabulce:

Stupeň ohrožení: ČS – kategorie dle IUCN, která je uvedena v Červeném seznamu ohrožených druhů České republiky - **cévnaté rostliny** (dle publikace: dle publikace Grulich V. & Chobot K. (2017): Červený seznam cévnatých rostlin ČR. Cévnaté rostliny. Příroda, Praha, 35: 75-132)

EN – ohrožený druh

VU – zranitelný druh
NT – téměř ohrožený druh
LC – málo dotčený druh
DD – taxon, o němž jsou nedostatečné údaje

– kategorie dle IUCN, která je uvedena v Červeném seznamu ohrožených druhů České republiky - **obratlovci - ptáci** (dle publikace: Šťastný K. & Bejček V. (2003): Červený seznam ptáků České Republiky. In: Plesník J., Hanzal J. & Brejšková L. (eds.): Červený seznam ohrožených druhů České Republiky. *Obratlovci. Příroda* 22: 95–120)

EN – ohrožený druh
NT – téměř ohrožený druh
LC – málo dotčený druh

vyhl. – kategorie ohrožení zvláště chráněných druhů je uvedena podle vyhlášky č. 395/1992 Sb., kterou se provádí některá ustanovení zákona č. 114/1992 Sb., o ochraně přírody a krajiny, ve znění pozdějších předpisů. Stupeň ochrany dle vyhlášky MŽP č. 395/1992 Sb.:

KO – kriticky ohrožený
SO – silně ohrožený
O – ohrožený

ostatní ochr. – ostatní ochrana – u **rostlin** je uvedena kategorie červeného seznamu Grulich (2012) včetně aktualizací (dle publikace Grulich V. & Chobot K. (2017): Červený seznam cévnatých rostlin ČR. *Cévnaté rostliny. Příroda, Praha, 35: 75-132*)

C3 – ohrožené druhy

C4a – vzácnější taxony vyžadující další pozornost – méně ohrožené

C4b – vzácnější taxony vyžadující další pozornost – dosud nedostatečně prostudované

– **EU** – taxony, které jsou evropsky významnými druhy dle nařízení vlády 166/2005 Sb., soustavy Natura 2000 a jsou uvedené ve Směrnici Rady Směrnice o stanovištích 92/43/EEC, Směrnice o ptácích 79/409/EEC v příloze I nebo II

– **Bern** – chráněné druhy dle Úmluvy o ochraně evropské fauny a flóry a přírodních stanovišť (Bernská úmluva)

– **Bonn** – chráněné druhy dle Úmluvy o ochraně stěhovavých druhů volně žijících živočichů (Bonnská úmluva)

V rámci inventarizačního botanického průzkumu provedeného v roce 2017 (Krátký 2017) bylo zaznamenáno velké množství druhů rostlin (101 druhů), přičemž pouze 3 druhy jsou v kategorii ohrožené dle vyhlášky č. 395/1992 Sb. v aktuálním znění. Kromě těchto ohrožených druhů jsou v tabulce uvedeny také další významné druhy. Z hlediska botanického je ZCHÚ velmi zachovalý fragment květnaté dubohabřiny s bohatým bylinným patrem s výskytem chráněných a ohrožených druhů rostlin na vápencovém podloží. Luční enkláva tvoří minoritní část rezervace, ovšem i zde se dochovala typická vegetace vápencových výchozů s bojínkem a smélkem.

V rámci inventarizačního chiropterologického a ornitologického monitoringu PR Velká Kobylanka, PR Malá Kobylanka a PP Nad kostelíčkem byl v sezóně 2017 (ČSO 2017) na lokalitách a v širším ochranném pásmu, případně blízkého okolí rezervací potvrzen výskyt

minimálně 31 druhů ptáků. Hnízdění bylo na území PR Malá Kobylanka prokázáno celkem 7 druhů a u dalších 8 druhů je hnízdění v rámci lokality pravděpodobné. Řada druhů ptáků byla na lokalitě zjištěna pouze při přeletech, nebo byla jejich aktivita vázána mimo území vlastních rezervací (okolní zemědělská krajina, blízká zástavba apod.) a jejich hnízdění nebylo možné v rámci období monitoringu prokázat.

Při inventarizačním průzkumu malakofauny provedeném v roce 2004 (Majkus Z. 2004) byla zjištěna přítomnost 10 exemplářů měkkýšů náležejících k 5 druhům, většinou se jednalo o druhy sušších stanovišť. Kromě nálezu druhů, které byly nalezeny i při průzkumu Máchy 1988 byl nyní potvrzen i výskyt druhu *Discus rotundatus* (význam v bioindikaci zachovalosti přírodního prostředí lokality). Do tabulky viz. výše nebyly uvedeni žádní zástupci malakofauny, neboť jsou považovány za běžné druhy.

Výskyt uvedených ZCHD byl aktualizován dle provedených průzkumů, jejichž zdroj je uveden v použité literatuře.

2.2 Historie využívání území a zásadní pozitivní i negativní vlivy lidské činnosti v minulosti, současnosti a blízké budoucnosti

a) ochrana přírody

Lokalita je chráněna od roku 1952.

b) lesní hospodářství

Struktura lesních porostů je výrazně ovlivněna způsobem využívání v minulosti. Les byl využíván jako pařezina a teprve později převeden na vysokokmenný les. Tím byl např. potlačen výskyt buku (původně se zřejmě jednalo o svěží bukovou doubravu s výrazným podílem buku) a bylo ovlivněno také věkové složení porostu. Kvalita porostů byla negativně ovlivněna několika dalšími faktory, např. spadem prašných emisí z nedaleké cementárny, vysazováním stanovištně nevhodné dřeviny (smrku) v centrální části rezervace a jeho nesprávně provedenou likvidací po poškození imisemi a větrným polomem. Následně se projevila značná ruderalizace a z paseky se začal v podrostu invazně šířit bez černý, který se nepodařilo zredukovat ani několika opakovanými asanačními zásahy. Zmlazování porostu bylo negativně ovlivněno vysokým stavem zvěře; při budování oplocení (1993) rezervace proti zvěři však byl značně poškozen okrajový lesní plášť. Po geodetickém vyměření a stabilizaci lomových bodů parcely (1997), na níž je vyhlášena PR, je patrné, že v důsledku rozrůstání lesa je lesní porost na sousedních pozemcích. V minulém deceniu, v LHP na období 2001-2010, byl porost zařazen mezi lesy zvláštního určení podle § 8 odst. 2 písm. a/lesního zákona.

c) zemědělské hospodaření

V samotné rezervaci nebyla vyvíjena zemědělská činnost, lokalita je však obklopena polními pozemky. Díky konfiguraci terénu nedochází ke splachům z polí do lesního porostu.

d) myslivost

Území je součástí uznané honitby Černotín-Hluzov, kód honitby CZ7101110004, rozloha 795,74 ha. PR je obklopena zemědělsky obhospodařovanými pozemky, lesní porost slouží jako refugium pro zvěř. V jihozápadní části je na okraji porostu vybudováno příkrmovací zařízení pro zvěř (krmelec), v jižním cípu PR od polí se na okraji porostu nachází kazatelna.

e) těžba nerostných surovin

Přímo v rezervaci neprobíhá těžba nerostných surovin, lokalita však byla v minulosti negativně ovlivněna intenzivním spadem prašných emisí z blízké cementárny.

V současnosti by již měl být tento vliv omezen průběžnou modernizací technologií.

Otázkou je, jaký vliv bude mít další rozšiřování těžby vápence v příštích desetiletích.

2.3 Související plánovací dokumenty, správní rozhodnutí a právní předpisy

- Zastupitelstvo města Hranic usnesením č.270/2016-ZM 13 ze dne 28.4.2016 vydalo „Územní plán Hranic“, formou opatření obecné povahy č.j. OSUZPD/5666/16. Územní plán Hranic nabyl účinnosti dne 18.5.2016

- PR je součástí územního systému ekologické stability jako součást **lokálního biocentra LC 9 Kobylanka** (funkční část biocentra).

- PR leží v ochranném pásmu IIA přírodního léčivého zdroje lázeňského místa Teplice nad Bečvou

- **ložiska výhradní plocha** - Hranice - Černotín (ID 3133500), B - bilancovaná ložiska (výhradní), těžba: současná povrchová, surovina: Cementářské korekční sialitické suroviny, Kámen pro hrubou a ušlechtilou kamenickou výrobu, Vápenec

- překryv s celým územím PP

- **chráněné ložiskové území** - Hranice - Černotín (ID 13350000), surovina: Cementářské korekční sialitické suroviny, Vápenec

- překryv při severní, východní i jižní hranice PP

- **dobývací prostory těžené** - Hranice (ID 60143), stav využití: těžené, surovina: Cementářské korekční sialitické suroviny, Vápenec

- tento dobývací prostor není v překryvu s vlastní PP ale s jeho východní hranicí OP

- **LHP** pro LHC 703401 – Město Hranice s platností: 1.1.2011 – 31.12.2020

- PR Malá Kobylanka byla zřízena výnosem Ministerstva školství, věd a umění, č. práv. dokumentu 42.934/52-VII/3 ze dne 24.9.1952

2.4 Současný stav zvláště chráněného území a přehled dílčích ploch

2.4.1 Základní údaje o lesích

Přírodní lesní oblast	39 – Podbeskydská pahorkatina
Lesní hospodářský celek / zařizovací obvod	703401 – Město Hranice
Výměra LHC (zařizovacího obvodu) v ZCHÚ (ha)	0,85 ha
Období platnosti LHP (LHO)	1.1.2011 – 31.12.2020
Organizace lesního hospodářství	Lesní správa: Město Hranice
Nižší organizační jednotka	--

Přehled výměr a zastoupení souborů lesních typů (SLT)

Přírodní lesní oblast: 39 – Podbeskydská pahorkatina				
Soubor lesních typů (SLT)	Název SLT	Hypotetická přirozená dřevinná skladba pro SLT dle podkladů Macků, OPRL (1999)*	Výměra (ha)	Podíl (%)
3A	Lipodubová bučina	BK 3-6, HB 1-3, (LP, LPV) 1-3, DBZ +-2, JD +-1, (JV, KL) 1-3, JLH +-1, JS +-1, (BB, BR, BRK, DB, OS, TR, TS) 0-+	0,85	100,00
Celkem			0,85	100,00

pozn.:

¹ Výměra lesnicko-typologicky klasifikované lesní půdy.

*hypotetická přirozená dřevinná skladba je uvedena v desítkách procent

Použité zkratky dřevin jsou uvedeny dle vyhlášky Ministerstva zemědělství č. 84/1996 Sb., o lesním hospodářském plánování, Příl. 4 Číselné označení, názvy a zkratky dřevin.

Porovnání hypotetické přirozené a současné skladby lesa

Zkratka	Název dřeviny	Současné zastoupení (ha)	Současné zastoupení (%)	Přirozené zastoupení (ha)	Přirozené zastoupení (%)
Jehličnany					
JD	Jedle bělokora (<i>Abies alba</i>)	X	X	0,03	4,00
Listnáče					
BB	Javor babyka (<i>Acer campestre</i>)	0,04	4,64	+	+
BK	Buk lesní (<i>Fagus sylvatica</i>)	X	X	0,34	40,00
BR	Bříza bělokora (<i>Betula pendula</i>)	X	X	+	+
BRK	Jeřáb břek (<i>Sorbus torminalis</i>)	X	X	+	+
DB	Dub letní (<i>Quercus rubur</i>)	X	X	+	+
DBZ	Dub zimní (<i>Quercus petraea</i>)	0,32	37,10	0,09	10,00
HB	Habr obecný (<i>Carpinus betulus</i>)	0,28	32,47	0,13	15,00
JLH	Jilm horský (<i>Ulmus glabra</i>)	X	X	0,03	4,00
JLV	Jilm vaz (<i>Ulmus laevis</i>)	0,00	0,09	X	X
JS	Jasan ztepilý (<i>Fraxinus excelsior</i>)	0,00	0,01	0,03	4,00
JV	Javor mléč (<i>Acer platanoides</i>)	X	X	0,03	4,00
KL	Javor klen (<i>Acer pseudoplatanus</i>)	X	X	0,03	4,00
LP	Lípa srdčitá (<i>Tilia cordata</i>)	0,22	25,60	0,06	7,50
LPV	Lípa velkolistá (<i>Tilia platyphyllos</i>)	X	X	0,06	7,50
OS	Topol osika (<i>Populus tremula</i>)	X	X	+	+
TR	Třešeň ptačí (<i>Cerasus avium</i>)	0,00	0,09	+	+
TS	Tis červený (<i>Taxus baccata</i>)	X	X	+	+
Celkem		0,85¹	100,00	0,85²	100,00

pozn.:

¹ Výměra „porostní“ půdy lesnicko-hospodářsko-úpravnický „zařízených“ a zalesněných lesních pozemků (dle LHO).

² Výměra lesnicko-typologicky klasifikované lesní půdy.

X - nezastoupeno

Ačkoliv je buk lesní zastoupen v přirozeném zastoupení, jde o exponovaná lesní stanoviště na vápencovém podloží (extrazonální); jedná se o vliv zvláštních půdních a expozičních, příp. jiných mezoklimatických poměrů mimo sled vegetační stupňovitosti.

Z hlediska přirozené dřevinné skladby se jedná o „bez bukovou“ variantu, BK není potřeba uměle vnášet do lesních porostů.

Přílohy:

Příloha M1: Orientační mapa s vyznačením území PR Malá Kobylanka

Příloha M3: Mapa dílčích ploch a objektů v PR Malá Kobylanka

Příloha M4: Lesnická mapa typologická 1:10 000 dle OPRL PR Malá Kobylanka

Příloha M5: Mapa stupňů přirozenosti lesních porostů v PR Malá Kobylanka

Příloha T1: Tabulka Popis lesních porostů a výčet plánovaných zásahů v nich v PR Malá Kobylanka

2.5 Zhodnocení výsledků předchozí péče a dosavadních ochrannářských zásahů do území a závěry pro další postup

Několikrát zde proběhl asanační zásah s cílem potlačit invazně se šířící bez černý, který však nebyl úplně úspěšný; je možné jej opakovat. Při budování oplocení (v r. 1993) rezervace proti přemnožené zvěři byl značně poškozen okrajový lesní plášť rezervace. Holina v centrální části byla opakovaně zalesněna. První zalesnění bylo jasanem s příměsí dubu a lípy. V r. 2001 bylo provedeno zalesnění dubem. Oplocenka kolem zalesněné plochy byla demontována v r. 2011, zároveň byl proveden výřez bezu černého. V r. 2002 byly v porostu umístěny budky pro pěvce (SLŠ Hranice).

V roce 2018 byly některé budky pro pěvce ve špatném stavu (rozpadlé). Zalesnění v centrální části PR je odrostlé, zabezpečené. V interiéru porostu se nachází několik celých kmenů k zetlení, v severní části PR na kontaktu s okolními pozemky je několik dřevinných jedinců s kmenovými zlomy. V jižní části je v porostním plášti zapojené keřové patro.

Je navrženo v jižní části v porostním plášti prořezání keřového patra. V lesním porostu v jižní třetině jednotlivým výběrem uvolnit zápoj pro podporu přirozeného zmlazení, rovněž je navrženo ponechávání části kmenů k zetlení. V severní části na kontaktu s přilehlými zemědělskými pozemky bude nutné sanovat provozně nebezpečné kmeny.

2.6 Stanovení prioritních zájmů ochrany území v případě jejich možné kolize

Hlavní prioritou ochrany PR je zachování a rozvoj lesních společenstev lipových dubohabřin.

3. Plán zásahů a opatření

3.1 Výčet, popis a lokalizace navrhovaných zásahů a opatření v ZCHÚ

Lesní porost celé plochy ZCHÚ tvořený dubohabřinou asociace *Carici pilosae - Carpinetum* s podrostem s dominantní strdivkou jednokvětou a vzácněji ostřicí chlupatou a bohatým bylinným podrostem.

3.1.1 Rámcové zásady péče o území nebo zásady jeho jiného využívání

a) péče o lesy

Přílohy:

Příloha M4: Lesnická mapa typologická 1 : 10 000 dle OPRL PR Malá Kobylanka

Příloha M5: Mapa stupňů přirozenosti lesních porostů v PR Malá Kobylanka

Rámcová směrnice péče o les podle souborů lesních typů

Číslo směrnice	Kategorie lesa	Soubory lesních typů
1	PŘÍRODNÍ REZERVACE les zvláštního určení dle § 8/2/a zák. č. 289/1995 Sb.	3A
Předpokládaná cílová druhová skladba dřevin		
SLT	Druhy dřevin a jejich orientační podíly v cílové druhové skladbě (%)	
3A	BK 3-6, HB 1-3, (LP, LPV) 1-3, DBZ ++2, JD +-1, (JV, KL) 1-3, JLH +-1, JS +-1, (BB, BR, BRK, DB, OS, TR, TS) 0-+	
Porostní typ A		
Listnatý smíšený (stanovištně původní dřevinná skladba)		
Základní rozhodnutí		
Hospodářský způsob (forma)		
Výběrný (účelový výběr)		
Obmýtí		Obnovní doba
Fyzický věk		nepřetržitá
Dlouhodobý cíl péče o lesní porosty		
<p>- Lesy tvořené dřevinami přirozené druhové skladby (viz výše bod „cílová druhová skladba“), smíšené, s dostatečně početnými a přirozeně se obnovujícími populacemi jednotlivých druhů dřevin, s přirozeně rozrůzněnou věkovou (resp. tloušťkovou) a prostorovou strukturou dřevinné složky lesa, s ponecháváním dřevin k fyzickému dožití a k zetlení - tzn. lesy schopné (za předpokladu udržování ekologicky únosných stavů zvěře a provádění opatření proti šíření invazních geograficky nepůvodních druhů rostlin) samovolného vývoje bez rizika vymizení méně početných populací dřevin PDS nebo vzniku situací plošně významného nesouladu mezi fyzickým dožíváním a přirozenou obnovou dřevinné složky lesního ekosystému.</p> <p>- Stavby býložravé zvěře umožňující úspěšné odrůstání zmlazení všech zastoupených dřevin PDS.</p>		
Způsob obnovy a obnovní postup, včetně doporučených technologií		
Obnovní postup:		
<p>- Výběr účelový (jednotlivý, výjimečně skupinovitý) zaměřený především na odstraňování nepůvodních druhů dřevin, výjimečně pro uvolňování (podporu vitality a plodivosti) málo zastoupených dřevin PDS, pomístní (převážně skupinovitě uplatňovanou) podporu plodivosti a přirozené obnovy dřevin PDS v porostech se zjednodušenou věkovou (resp. tloušťkovou) a prostorovou strukturou. Pro podporu příznivé věkové struktury přednostně využívat přirozeně vznikající východiska obnovy.</p> <p>- Ponechání částí lesa bez úmyslné těžby a odvozu dříví za účelem zachování prostoru pro působení převážně samořídících procesů při vývoji lesa - týká se částí lesů s druhovou, věkovou (resp. tloušťkovou) a prostorovou skladbou příznivou z hlediska dalšího samovolného vývoje lesního ekosystému (viz výše bod „dlouhodobý cíl péče o lesní porosty“).</p>		

Způsob obnovy:

- Přírozená obnova: Přednostně podporovat a využívat přírozenou obnovu dřevin PDS jako základní způsob obnovy (cílem je zachování druhové a genetické rozmanitosti populací dřevin PDS, včetně dřevin přípravného lesa).
- Umělá obnova: Výjimečně, jen po dohodě s příslušným orgánem ochrany přírody (v souladu s plánem péče) za účelem vnášení málo zastoupených nebo chybějících dřevin PDS, nebo při dlouhodobé stagnaci nebo neúspěchu přírozené obnovy dřevin PDS. Převážně podsadba (případně sadba) jamková. Minimální počty sazenic a jejich kvalita v souladu s platnou legislativou. Původ reprodukčního materiálu: přednostně ze stejné přírodní lesní oblasti (PLO 39 – Podbeskydská pahorkatina) a z lesního vegetačního stupně (LVS) odpovídajícího místu obnovy, v případě nedostatku reprodukčního materiálu i z LVS přípustných podle platných právních předpisů. Využívat lze i nárosty vyzvednuté z geneticky vhodných porostů. Případné kultury zakládat smíšené (vícedruhové) již při prvním zalesnění (zastoupení hlavní dřeviny max. 70%), v případě opakovaného zalesnění (doplňování nárostů, vylepšování kultur) přednostně vysazovat jiné dřeviny PDS než dřeviny převládající (podporovat druhovou pestrost). Lhůta pro zajištění mladých porostů: podle potřeby lze prodloužit (za účelem využití více semenných let dřevin PDS a k zohlednění obvykle nižších výškových přírůstků mladých dřevin pod porostem a v menších porostních mezerách).
- Umělou obnovu neprovádět na pozemcích určených k plnění funkcí lesa s biologicky hodnotnou nelesní vegetací - např. na sutích, prameništích aj. (vymezovat je v rámci PUPFL jako bezlesí nebo jiné pozemky).

Péče o nálety, nárosty a kultury a výchova porostů, včetně doporučených technologií

- Ochrana proti poškozování zvěří – oplocenkami, případně repelenty či jinými lokálně účinnými způsoby, podle potřeby individuální mechanickou ochranou vzácných nebo jednotlivě či skupinovitě vnášených dřevin PDS (při vysoké míře poškozování dřevin zvěří jde o klíčová opatření pro zajištění generační obměny populací dřevin PDS v zastoupených lesních ekosystémech).
- Výchova porostů: populacím dřevin PDS ponechávat prostor přírodnímu výběru (tzn. bez výchovných zásahů)
- Jiné zásahy provádět jen po dohodě s příslušným orgánem ochrany přírody (v souladu s plánem péče).

Opatření ochrany lesa včetně doporučených technologií

- Ohrožení: mladé porosty dřevin PDS - poškozováním býložravou zvěří (zejména málo zastoupené druhy listnáčů a JD);
- Opatření: zajišťovat pouze ochranu dřevin proti poškození zvěří
- Biocidy, repelenty a atraktanty nepoužívat

Provádění nahodilých těžeb včetně doporučených technologií

Nahodilé těžby provádět pouze po dohodě s příslušným orgánem ochrany přírody (v souladu s plánem péče), sanovat pouze jedince hrožící pádem na lesní cesty, značené stezky, na inženýrské sítě nebo na pozemky mimo PR (staré silné provozně nebezpečné stromy lze v odůvodněných případech místo kácení ořezat redukčním řezem na torza)

Způsob nakládání se zbytky dřevní hmoty po těžbě: ponechání k zetlení, stabilizovat proti sesuvu, resp. pádu. Jiné způsoby volit pouze po dohodě s příslušným orgánem ochrany přírody.

Poznámka

Cílová druhová skladba: Uvedená cílová zastoupení druhů dřevin PDS jsou orientační, rozhodující je dynamika jejich přírozené obnovy a zdravotního stavu.

Myslivost:

Usilovat o udržování stavů býložravé zvěře umožňujících úspěšné odrůstání zmlazení dřevin PDS

Náhrada újmy:

Případné oprávněné nároky na náhradu újmy za ztížené lesní hospodaření mohou vlastníci nebo nájemci pozemků uplatnit v souladu s § 58 zákona č. 114/1992 Sb. a s vyhláškou č. 335/2006 Sb.

Zkratky souborů lesních typů vychází z vyhlášky č. 83/1996 Sb. příloha č. 2. Přehled souborů lesních typů ČR.

Zkratky dřevin vycházejí z vyhlášky č. 84/1996 Sb. příloha č. 4. Číselné označení, názvy a zkratky dřevin.

Navržená cílová druhová skladba dřevin vychází z publikace Pravidla hospodaření pro typy lesních přírodních stanovišť v evropsky významných lokalitách soustavy Natura 2000 (Planeta 9/2006, Praha)

b) péče o rostliny

Na území PR Malá Kobylanka bylo zaznamenáno v roce 2017 celkem 8 nepůvodních druhů rostlin, z toho 5 archeofytů a 3 neofyty. Čtyři druhy jsou klasifikovány jako invazní. Žádný ze zaznamenaných druhů nepředstavuje pro lokalitu v současné době výraznější nebezpečí vzhledem k hustotě jejich rozšíření na lokalitě. Potenciálním nebezpečím by mohl být výskyt

zlatobýlu obrovského v budoucnu při jeho šíření v luční části ochranného pásma. Z tohoto důvodu doporučujeme druh na lokalitě zlikvidovat.

Invazní druhy zaznamenané při provedeném botanickém inventarizačním průzkumu (Krátký 2017):

pcháč oset (*Cirsium arvense* (L.) Scop.)

pcháč obecný (*Cirsium vulgare* (Savi) Ten.)

netýkavka malokvětá (*Impatiens parviflora* DC.)

zlatobýl obrovský (*Solidago gigantea* Ait.)

c) péče o živočichy

V interiéru porostu je vyvěšeno několik budek, jejichž část je poškozená. Pro podporu pobytových možností ornitofauny by bylo vhodné část budek obnovit. Při péči o lesní společenstva je navrženo ponechávání a šetření doupných stromů.

d) zásady jiných způsobů využívání území

V současné době nejsou stanoveny. V případě nárůstu tlaku na lokalitu ústíčního v negativní dopady na předměty ochrany či jiné zájmové skupiny organismů, bude nutné přijmout příslušná opatření. Umisťování příkrmovacích zařízení nebo skladů krmiv pro zvěř je na území PR nevhodné.

3.1.2 Podrobný výčet navrhovaných zásahů a činností v území

a) lesy

Příloha:

Příloha M3: Mapa dílčích ploch a objektů v PR Malá Kobylanka

Příloha M6: Mapa navržených zásahů a opatření v lesních porostech v PR Malá Kobylanka

Plánované zásahy v lesních porostech na PUPFL jsou adresně umístěné do úrovně nejnižších jednotek JPRL (porostní skupina, příp. etáž) proto mapu navržených zásahů a opatření doplňuje lesnická obrysová mapa uvedená v přílohách M5, M4, M3. V případě bližší lokalizace navrženého opatření uvnitř porostní skupiny, resp. etáže je toto popsáno v tabulce „Popis lesních ploch a výčet plánovaných zásahů v nich“, viz příloha T1

Příloha T1: Tabulka Popis lesních porostů a výčet plánovaných zásahů v nich v PR Malá Kobylanka

3.2 Zásady hospodářského nebo jiného využívání ochranného pásma včetně návrhu zásahů a přehledu činností

Bude probíhat v souladu s § 37 zákona č. 114/1992 Sb. V OP odstraňovat účelová myslivecká zařízení (kazatelny, příkrmovací zařízení a jiné).

Bylo by vhodné sekat travnaté meze v okolí rezervace a odstraňovat nálet a rozrůstající se dřeviny. Výhledově by bylo vhodné zatravnit všechny pozemky v ochranném pásmu, aby se vytvořila nárazníková ochranná zóna mezi vlastní rezervací a intenzivně obdělávanými pozemky.

V jihozápadní části území PR v porostním plášti na kontaktu s OP odstranit odpad (pneumatika).

3.3 Zaměření a vyznačení území v terénu

PR byla v r. 1997 zaměřena, lomové body jsou stabilizovány původními kameny a plastovými mezníky (fa GESPO v.o.s. Ostrava). Během období platnosti plánu péče bude nutné obnovit pruhové značení (poslední obnova byla provedena v r. 2012).

3.4 Návrhy potřebných administrativně-správních opatření v území

Současná rozloha rezervace je velice malá a nezahrnuje další cenné plochy, které se nacházejí severně od ní. Jedná se o luční porosty a plochy křovin, které by mohly významně zvýšit diverzitu rezervace a její význam pro rostliny a živočichy. Proto se do budoucna navrhuje zvážit možnost rozšíření rezervace v její severní části.

3.5 Návrhy na regulaci rekreačního a sportovního využívání území veřejností

Nejsou.

3.6 Návrhy na vzdělávací využití území

Na stojanu se státním znakem je umístěna informační tabulka o PR. V průběhu platnosti plánu péče bude nutné obnovení 2 stávajících znaků a informační tabulky.

3.7 Návrhy na průzkum či výzkum a monitoring předmětu ochrany území

V průběhu platnosti plánu péče se navrhuje aktualizovat inventarizační průzkumy na lokalitě (zejména botanický a floristický, entomologický, ornitologický, chiropterologický).

Koncem období platnosti plánu péče provést jeho aktualizaci.

4. Závěrečné údaje

4.1 Předpokládané orientační náklady hrazené orgánem ochrany přírody podle jednotlivých zásahů (druhů prací)

Kalkulace byla provedena dle nákladů obvyklých opatření MŽP (NOO MŽP), které jsou vyjádřeny cenami běžných činností, které jsou v rámci daného typu opatření obvykle realizovány. Znění NOO MŽP použito při kalkulaci je účinné od 1. 2. 2018, dostupné z: https://www.mzp.cz/cz/naklady_obvyklych_opatreni_mzp

Druh zásahu (práce) a odhad množství (např. plochy)	Orientační náklady za rok (Kč)	Orientační náklady za období platnosti plánu péče (Kč)
Jednorázové a časově omezené zásahy		
Obnova pruhového značení ZCHÚ na strom příp. dřevěný kůl, cena nezahrnuje cenu kůlu (1 500 Kč/km)	-----	540
Obnova 2 ks státních znaků - 1 000 Kč/ks		2000
Obnova informační tabule - 5 000 Kč/ks		5000
Botanický inventarizační průzkum (800 Kč/ha + 6000 Kč/ks)	-----	6683
Entomologický inventarizační průzkum (1 000 Kč/ha + 6000 Kč/ks)		6853
Ornitologický inventarizační průzkum (500 Kč/ha + 6000 Kč/ks)	-----	6427
Chiropterologický inventarizační průzkum (500 Kč/ha + 6000 Kč/ks)	-----	6427
Tvorba plánu péče (500 Kč/ha + 10 000 Kč/ks)	-----	10427
Jednorázové a časově omezené zásahy celkem (Kč)	-----	44357
Opakované zásahy		
Opakované zásahy celkem (Kč)		
N á k l a d y c e l k e m (Kč)	-----	44357

4.2 Použité podklady a zdroje informací

- Anonym: Zákon č. 114/1992 Sb., o ochraně přírody a krajiny ve znění pozdějších předpisů.
- Anonym: Zákon č. 289/1995 Sb., o lesích ve znění pozdějších předpisů.
- Anonym: Vyhláška MZe č. 83/1996 Sb. o zpracování oblastních plánů rozvoje lesů a o vymezení hospodářských souborů.
- Anonym: Vyhláška MZe č. 84/1996 Sb. o lesním hospodářském plánování včetně Přílohy 4 Číselné značení, názvy a zkratky dřevin.
- Anonym: Vyhláška č. 395/1992 Sb., kterou se provádí některá ustanovení zákona č. 114/1992 Sb., o ochraně přírody a krajiny, ve znění pozdějších předpisů.
- Anonym: Vyhláška č. 45/2018 Sb. vyhláška o plánech péče, zásadách péče a podkladech k vyhlášení, evidenci a označování chráněných území ze dne 15. března 2018
- Česká společnost ornitologická (ČSO) (2017): Chiropterologický a ornitologický monitoring PR Velká Kobylanka, PR Malá Kobylanka a PP Nad kostelíčkem, Závěrečná zpráva z inventarizačního průzkumu. Olomouc 2017. Odpovědný řešitel: Mgr. Evžen Tošenovský. 16 s.
- Chytrý M., Kučera T., Kočí M., Grulich V., Lustyk P. eds. (2010): Katalog biotopů České republiky. Ed. 2. Praha: AOPK ČR.
- Demek J., Macovčín P. eds. (2006): Zeměpisný lexikon ČR. Hory a nížiny. Brno: AOPK ČR, 580 s.
- Grulich V. & Chobot K [eds.] (2017): Červený seznam ohrožených druhů České republiky. Cévnaté rostliny. Příroda, Praha, 35: 1-178.
- Hejda R., Farkač J. & Chobot K. [eds.] (2017): Červený seznam ohrožených druhů České Republiky. Bezobratlí. Příroda, Praha, 36: 1–612.
- Jeřábková L., Krása A., Zavadil V., Mikátová B., Rozínek R. (2017): Červený seznam obojživelníků a plazů České Republiky. In: Chobot K. & Němec M. [eds.] (2017): Červený seznam ohrožených druhů České Republiky. Obratlovci. Příroda 34. 94 s.
- Krátký M. (2017): Botanický inventarizační průzkum Přírodní rezervace Malá Kobylanka. 15 s.
- Quitt E. (1971): Klimatické oblasti ČSR. Mapa 1: 500 000.
- Grulich V. (2012): Red List of vascular plants of the Czech Republic: 3rd edition. – Preslia 84: 631–645.
- Neuhäuslová Z., Moravec J., Chytrý M., Sádlo J., Rybníček K., Kolbek J., Jirásek J. (1997): Mapa potenciální přirozené vegetace České republiky. Průhonice: Botanický ústav AV ČR, 1997.
- Majkus Z. (2004): PR Velká Kobylanka a PR Malá Kobylanka, Inventarizační průzkum malakofauny. 8 s.
- Skalický V. (1988): Regionálně fytogeografické členění. – In: Hejný S. & Slavík B. [eds], Květena České socialistické republiky 1: 103–121, Academia, Praha.

Zdroje online:

- Přírodní biotopy a habitaty dle vrstvy Přírodní biotop aktualizace 2007 – 2018 a Habitat aktualizace 2007 – 2018 WMS AOPK ČR.
- Náklady obvyklých opatření MŽP, znění účinné od 1. 2. 2018, dostupné z: https://www.mzp.cz/cz/naklady_obvyklych_opatreni_mzp

4.3 Seznam používaných zkratek

CDS – cílová dřevinná skladba

GIS – geografický informační systém

IUCN – Mezinárodní svaz ochrany přírody
KN – katastr nemovitostí
LHC – lesní hospodářský celek
LHP – lesní hospodářský plán
LHO – lesní hospodářské osnovy
LT – lesní typ
LVS – lesní vegetační stupeň
MZD – meliorační a zpevňující dřeviny
MZCHÚ – maloplošné zvláště chráněné území
OP – ochranné pásmo
OPRL – oblastní plán rozvoje lesa
PDS – přirozená dřevinná skladba
PLO – přírodní lesní oblast
PP – přírodní památka
SLT – soubor lesních typů
SLKT – speciální lesní kolový traktor
UKT – univerzální kolová traktor
ÚSES – územní systém ekologické stability
ZCHD – zvláště chráněný druh
ZCHÚ – zvláště chráněné území

5. Obsah

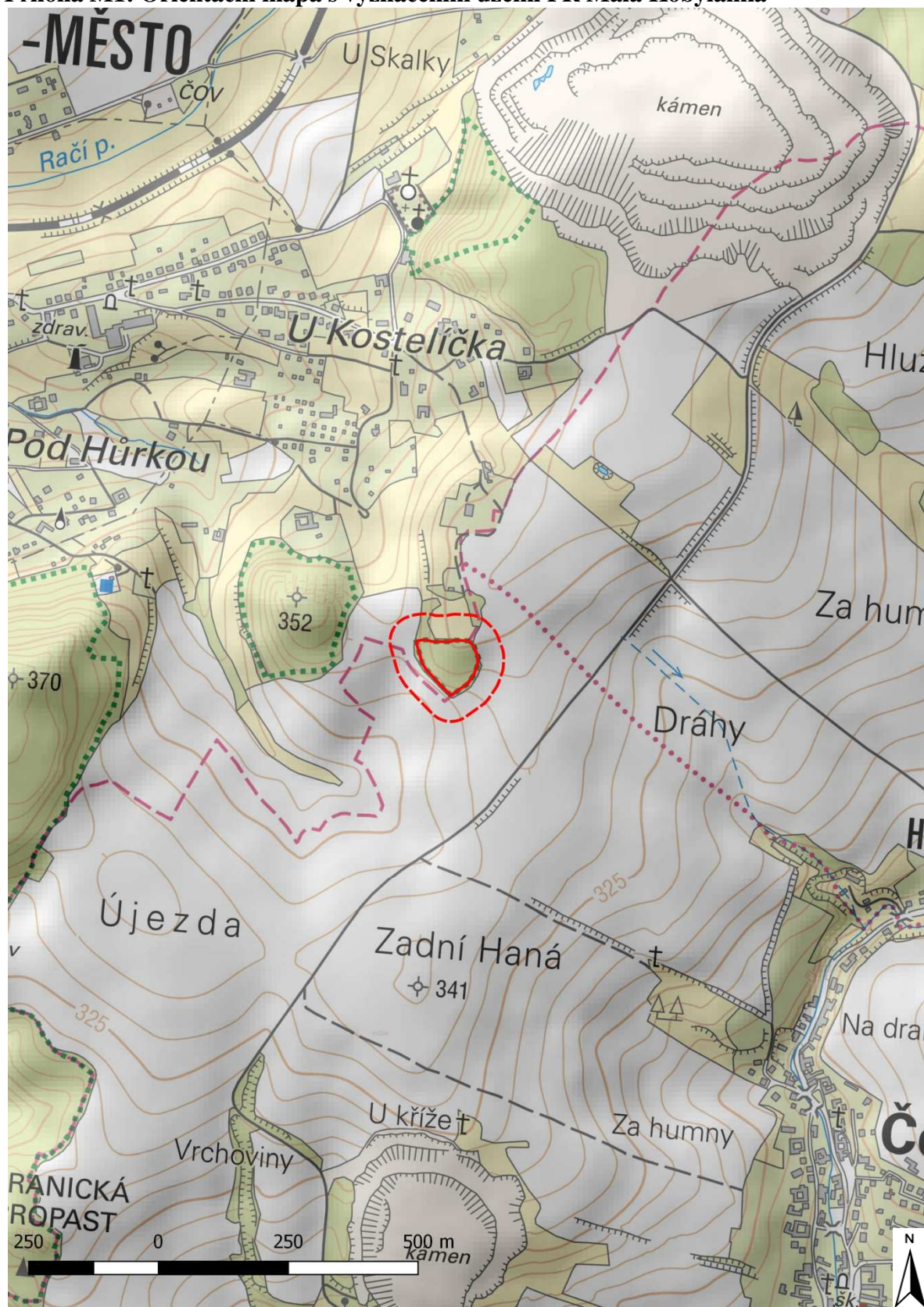
1. Základní údaje o zvláště chráněném území	2
1.1 Základní identifikační údaje	2
1.2 Údaje o lokalizaci území	2
1.3 Vymezení území podle současného stavu katastru nemovitostí	2
1.4 Výměra území a jeho ochranného pásma	3
1.5 Překryv území s jinými chráněnými územími	3
1.6 Kategorie IUCN	4
1.7 Předmět ochrany ZCHÚ	4
1.7.1 Předmět ochrany ZCHÚ podle zřizovacího předpisu	4
1.7.2 Hlavní předmět ochrany ZCHÚ – současný stav	4
1.8 Cíl ochrany	7
2. Rozbor stavu zvláště chráněného území s ohledem na předmět ochrany	8
2.1 Stručný popis území a charakteristika jeho přírodních poměrů	8
2.2 Historie využívání území a zásadní pozitivní i negativní vlivy lidské činnosti v minulosti, současnosti a blízké budoucnosti	12
2.3 Související plánovací dokumenty, správní rozhodnutí a právní předpisy	13
2.4 Současný stav zvláště chráněného území a přehled dílčích ploch	13
2.4.1 Základní údaje o lesích	13
2.5 Zhodnocení výsledků předchozí péče a dosavadních ochrannářských zásahů do území a závěry pro další postup	15
2.6 Stanovení prioritních zájmů ochrany území v případě jejich možné kolize	15
3. Plán zásahů a opatření	16
3.1 Výčet, popis a lokalizace navrhovaných zásahů a opatření v ZCHÚ	16
3.1.1 Rámcové zásady péče o území nebo zásady jeho jiného využívání	16
3.1.2 Podrobný výčet navrhovaných zásahů a činností v území	18
3.2 Zásady hospodářského nebo jiného využívání ochranného pásma včetně návrhu zásahů a přehledu činností	18
3.3 Zaměření a vyznačení území v terénu	19
3.4 Návrhy potřebných administrativně-správních opatření v území	19
3.5 Návrhy na regulaci rekreačního a sportovního využívání území veřejností	19
3.6 Návrhy na vzdělávací využití území	19
3.7 Návrhy na průzkum či výzkum a monitoring předmětu ochrany území	19
4. Závěrečné údaje	20
4.1 Předpokládané orientační náklady hrazené orgánem ochrany přírody podle jednotlivých zásahů (druhů prací)	20
4.2 Použité podklady a zdroje informací	21
4.3 Seznam používaných zkratk	21
5. Obsah	23

Součástí plánu péče jsou dále tyto přílohy

Mapy:	<p>Příloha M1 - Orientační mapa s vyznačením území PR Malá Kobylanka</p> <p>Příloha M2 - Katastrální mapa se zákresem PR Malá Kobylanka a jejího ochranného pásma</p> <p>Příloha M3 - Mapa dílčích ploch a objektů v PR Malá Kobylanka</p> <p>Příloha M4 - Lesnická mapa typologická 1 : 10 000 dle OPRL PR Malá Kobylanka</p> <p>Příloha M5 - Mapa stupňů přirozenosti lesních porostů v PR Malá Kobylanka</p> <p>Příloha M6 - Mapa navržených zásahů a opatření v lesních porostech v PR Malá Kobylanka</p> <p>Plánované zásahy v lesních porostech na PUPFL jsou adresně umístěné do úrovně nejnižších jednotek JPRL (porostní skupina, příp. etáž) proto mapu navržených zásahů a opatření doplňuje lesnická obrysová mapa uvedená v přílohách M5, M4, M3. V případě bližší lokalizace navrženého opatření uvnitř porostní skupiny, resp. etáže je toto popsáno v tabulce „Popis lesních ploch a výčet plánovaných zásahů v nich“, viz příloha T1</p>
Tabulky:	<p>Příloha T1 - Popis lesních porostů a výčet plánovaných zásahů v nich v PR Malá Kobylanka</p>

Přílohy

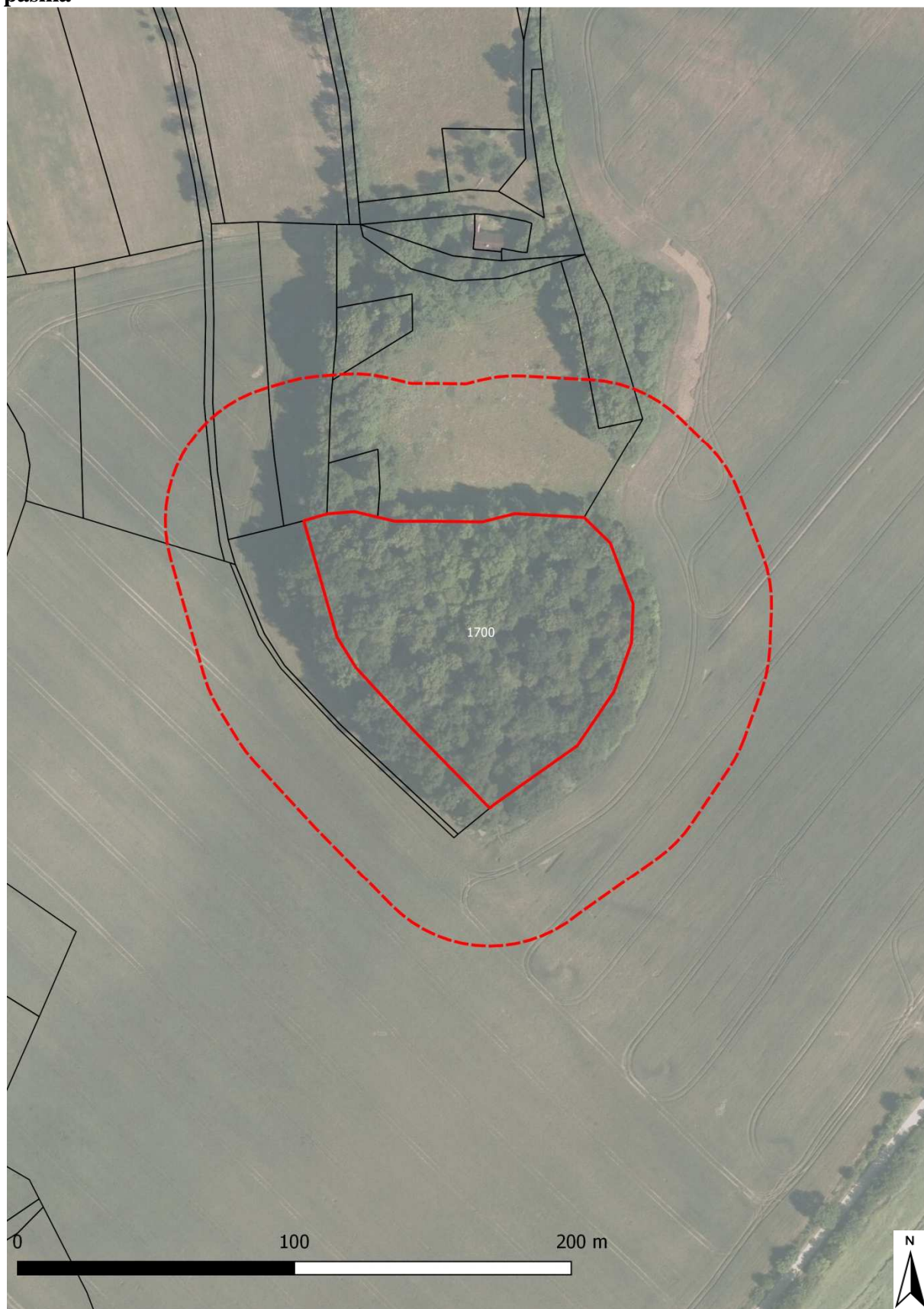
Příloha M1: Orientační mapa s vyznačením území PR Malá Kobylanka



Měřítko 1: 5 000

Zdroj: podklad ZM 25 - WMS ČÚZK a stínovaný reliéf - WMS CENIA

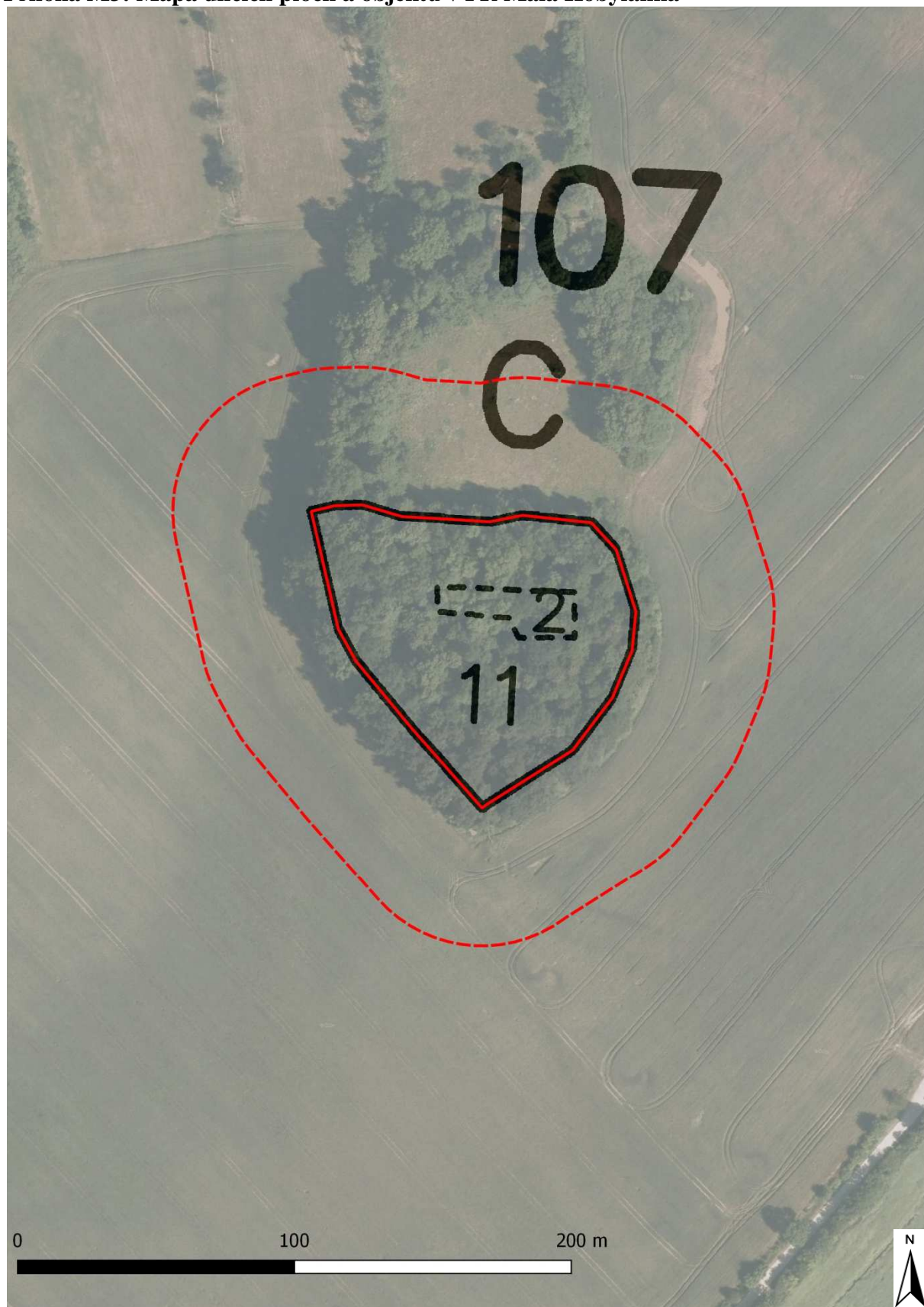
Příloha M2: Katastrální mapa se zákresem PR Malá Kobylanka a jejího ochranného pásma



Měřítko: 1: 3 000

Zdroj: podklad WMS ČÚZK

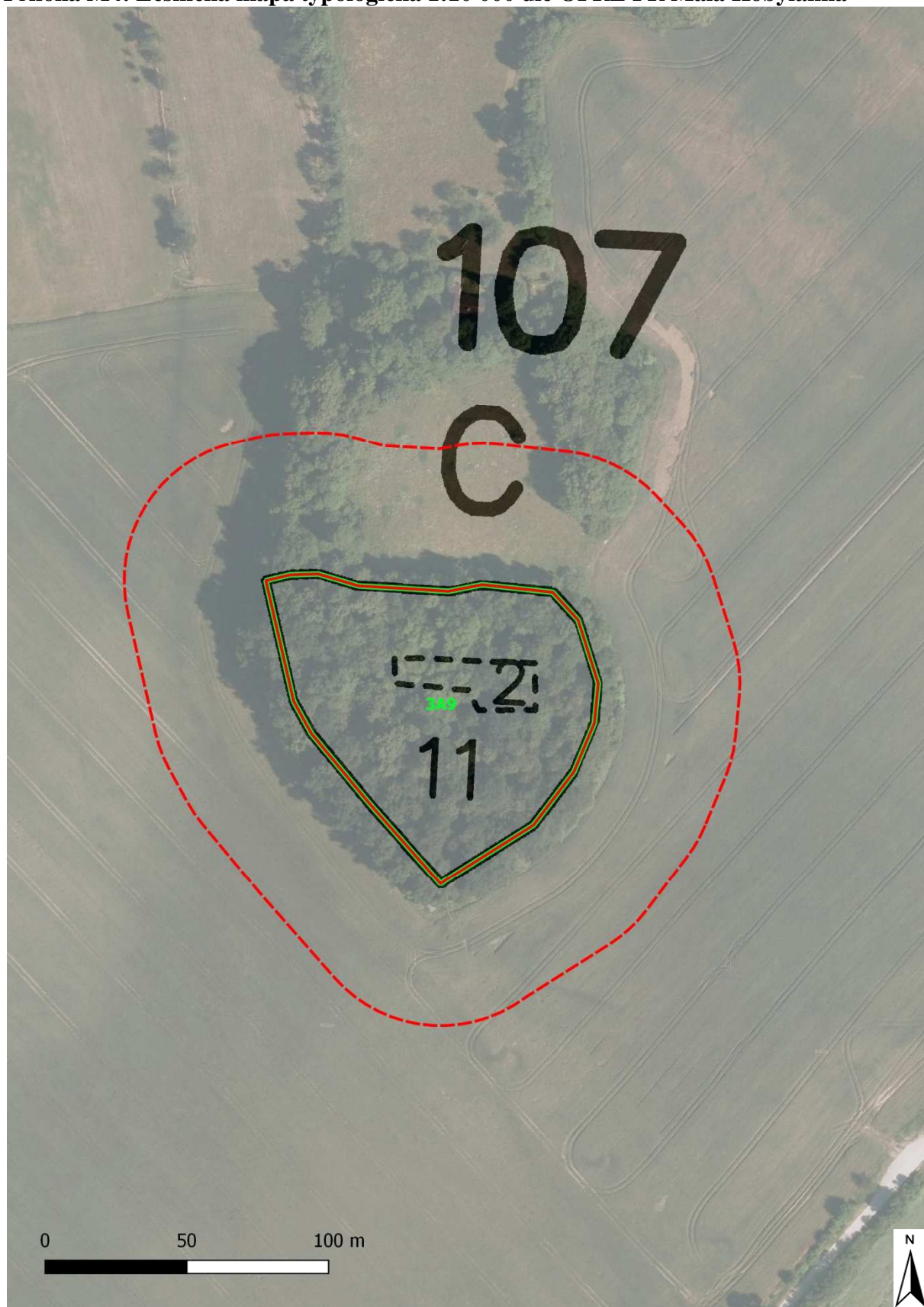
Příloha M3: Mapa dílčích ploch a objektů v PR Malá Kobylanka



Měřítko 1: 5 000

Zdroj: podklad ortofoto WMS ČÚZK, obrysová mapa - webová aplikace ÚHÚL

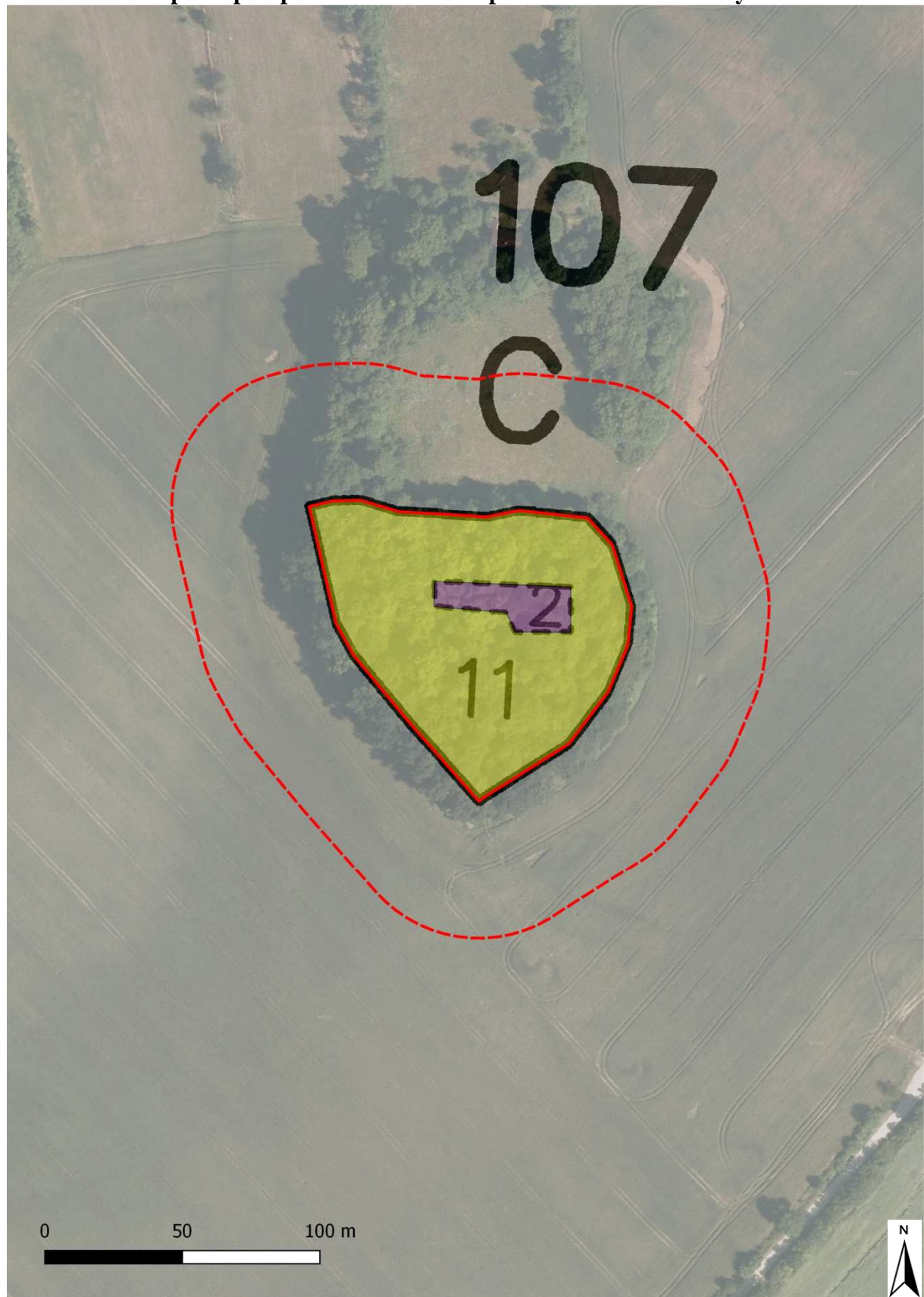
Příloha M4: Lesnická mapa typologická 1:10 000 dle OPRL PR Malá Kobylanka



Měřítko 1:10 000

Zdroj: podklad ortofoto ČÚZK, typologie WMS ÚHÚL, obrysová mapa - webová aplikace ÚHÚL



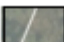
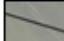


Příloha M5: Mapa stupňů přirozenosti lesních porostů v PR Malá Kobylanka











Měřítko 1: 10 000

Zdroj: podklad ortofoto WMS ČÚZK

Legenda k mapám:

-  **Hranice PP**
-  **Hranice OP**
-  **Hranice parcel dle KN uvnitř území ZCHÚ**
-  **Hranice parcel dle KN mimo ZCHÚ**
-  **Hranice dílčích ploch**
-  **Hranice typologie (LT)**

Barevné značení stupňů přirozenosti:

<u>Stupně přirozenosti lesů</u>	<u>Barva v mapě</u>	
Les původní (prales)	zelená	
Les přírodní	hnědá	
Les přírodě blízký	žlutá	
Les nově ponechaný samovolnému vývoji	oranžová	
Les významný pro biodiverzitu	fialová	
Les produkční – stanovištně původní	modrá	
Les nepůvodní	červená	
Lesní porosty nacházející se ve stavu samovolného vývoje	tmavě zelená	

Příloha T1: Tabulka Popis lesních porostů a výčet plánovaných zásahů v nich v PR Malá Kobylanka
LHC kód 703401 – Město Hranice (platnost LHP: 1.1.2011 - 31.12.2020)

Označení JPRL	Dílčí plocha	Výměra dílčí plochy (ha)	Číslo rámcové směrnice / porostní typ	Dřeviny	Zastoupení dřevin (%)	Věk	Průměrná výška porostu (m)	SLT	SLT (%)	Stupeň přirozenosti	Doporučený zásah	Naléhavost	Poznámka
107Ca2		0,06	1/A	LP	100	12	3	3A	100	5	Bez doporučeného zásahu.		
				JS	+								
107Ca11		0,79	1/A	DBZ	40	102	22	3A	100	3b	V jižní části PSK v porostním plášti na kontaktu s přílehlými zemědělskými pozemky prořezávka keřového patra. V jižní 1/3 PSK jednotlivým výběrem uvolnit zápoj pro podporu fruktifikace a následného přirozeného zmlazení, část kácených jedinců ponechávat na ploše. V případě nezdaru přirozeného zmlazení vylepšit - přednostně jednotlivými a vtroušenými druhy PDS. V S části na kontaktu s přílehlými zemědělskými pozemky sanovat provozně nebezpečné, kmeny ponechat na ploše.	2	
				HB	35		18						
				LP	20		21						
				BB	5		20						
				TR	+								
				JLV	+								

pozn.: naléhavost: 1. stupeň – zásah naléhavý (nelze odložit, je nutný pro zachování předmětu ochrany), 2. stupeň – zásah vhodný, 3. stupeň – zásah odložitelný.

pozn.: stupeň přirozenosti (dle vyhlášky č. 45/2018 Sb.):

1 – les původní neboli prales,

2 – les přírodní,

3 – les přírodě blízký – 3a – ponecháno samovolnému vývoji

– 3b – směřující k samovolnému vývoji

– 3c – účelové zásahy k dosažení jiných cílů ochrany

4 – les nově ponechaný samovolnému vývoji

5 – les významný pro biodiverzitu

6 – les produkční

7 – les nepůvodní