

Plán péče o přírodní památku Prosecké skály

**na období
2019-2028**



Mgr. Petr Karlík

listopad 2018

Obsah

Plán péče pro přírodní památku Prosecké skály

Plán péče – textová část

Výpisy z katastru nemovitostí

Mapové přílohy:

- Orientační mapa se zákresem území, s vymezením jeho hranic a hranic ochranného pásma
- Hranice přírodní památky na podkladu základní mapy
- Hranice přírodní památky na podkladu ortofotomapy s vyznačením míst s umístěním tabulí se státním znakem
- Vymezení dílčích ploch na podkladu ortofotomapy
- Lesnická typologická mapa
- Mapa katastru nemovitostí na podkladu ortofotomapy – aktuální stav

Fotodokumentace (na CD)

Gisové vrstvy (na CD)

1. Základní údaje o zvláště chráněném území

1.1 Základní identifikační údaje

evidenční číslo:	340
kategorie ochrany:	přírodní památka
kategorie IUCN:	III – přírodní památka
název území:	Prosecké skály
druh právního předpisu, kterým bylo území vyhlášeno:	vyhláška
orgán, který předpis vydal:	Národní výbor hl. m. Prahy
číslo předpisu:	vyhláška č. 5/1968
datum platnosti předpisu:	vydáno dne 29.04.1968
datum účinnosti předpisu:	29.06.1968

1.2 Údaje o lokalizaci území

kraj:	Hl.m. Praha
okres:	Hl.m. Praha
obec s rozšířenou působností:	Praha
obec s pověřeným obecním úřadem:	Praha 9, Praha 8
obec:	Praha 9, Praha 8
katastrální území:	Prosek, Libeň

1.3 Vymezení území podle současného stavu katastru nemovitostí

Zvláště chráněné území:

Katastrální území: Libeň 730891

Číslo parcely podle KN	Číslo parcely podle PK nebo jiných evidencí	Druh pozemku podle KN	Způsob využití pozemku podle KN	Číslo listu vlastnictví	Výměra parcely celková podle KN (m ²)	Výměra parcely v ZCHÚ (m ²)
2453		ostatní plocha	jiná plocha	1102	2662	2662
2454		lesní pozemek	- (PUPFL, bezlesí)	1102	5683	5683
Celkem						8345

Katastrální území: Prosek 731382

Číslo parcely podle KN	Číslo parcely podle PK nebo jiných evidencí	Druh pozemku podle KN	Způsob využití pozemku podle KN	Číslo listu vlastnictví	Výměra parcely celková podle KN (m ²)	Výměra parcely v ZCHÚ (m ²)
30/1		trvalý travní porost		527	4391	4391

30/8		trvalý travní porost		750	861	861
30/11		trvalý travní porost		527	3062	3062
Celkem						8314

Výpisy k jednotlivým parcelám dle KN jsou uvedeny v příloze.

Ochranné pásmo:

Ochranné pásmo bylo zvláště vyhlášené a z podstaty předmětu ochrany (podzemní chodby zabíhající do skalního masivu) bylo vymezeno na parcelách nad přírodní památkou.

Katastrální území: Libeň 730891

Číslo parcely podle KN	Číslo parcely podle PK nebo jiných evidencí	Druh pozemku podle KN	Způsob využití pozemku podle KN	Číslo listu vlastnictví	Výměra parcely celková podle KN (m ²)	Výměra parcely v OP ZCHÚ (m ²)
2450/1		ostatní plocha	jiná plocha	1102	5338	5338
2452		ostatní plocha	jiná plocha	1102	1502	1502
3853/1		ostatní plocha	jiná plocha	1102	2475	2475
3853/2		ostatní plocha	jiná plocha	1923	334	334
Celkem						9649

Katastrální území: Prosek 731382

Číslo parcely podle KN	Číslo parcely podle PK nebo jiných evidencí/ Číslo popisné budovy	Druh pozemku podle KN	Způsob využití pozemku podle KN	Číslo listu vlastnictví	Výměra parcely celková podle KN (m ²)	Výměra parcely v OP ZCHÚ (m ²)
116/3		orná půda		3473	373	373
116/4		orná půda		755	365	365
116/5 (část)		zahrada		7171	434	409
116/6		orná půda		2411	158	158
116/8		orná půda		527	452	452
116/9 (část)	Č.p. 868	zastavěná plocha a nádvoří		7171	210	190
117/1		ostatní plocha	jiná plocha	527	6689	6689
117/3		ostatní plocha	jiná plocha	3700	4049	4049
117/4	Č.p. 410	zastavěná plocha a nádvoří		3700	859	859
117/5		zastavěná plocha a nádvoří		3700	71	71
117/7	Č.p. 411	zastavěná plocha a nádvoří		3700	828	828
117/9		ostatní plocha	jiná plocha	527	76	76
117/10		ostatní plocha	sportoviště a rekreační plocha	527	318	318
117/11	Č.p. 395	zastavěná plocha a nádvoří		3700	167	167

117/12		ostatní plocha	jiná plocha	527	33	33
117/15		ostatní plocha	jiná plocha	527	45	45
117/16		ostatní plocha	jiná plocha	732	3296	3296
117/17		ostatní plocha	jiná plocha	527	537	537
117/18		ostatní plocha	jiná plocha	3700	899	899
117/19		zahrada		451	1039	1039
117/20	Č.p. 864	zastavěná plocha a nádvoří		451	212	212
117/21 (část)		ostatní plocha	jiná plocha	3473	414	384
117/22 (část)		ostatní plocha	jiná plocha	755	319	289
117/24		ostatní plocha	jiná plocha	527	1413	1413
117/25		ostatní plocha	jiná plocha	763	979	979
117/26		ostatní plocha	jiná plocha	2310	956	956
117/27		ostatní plocha	jiná plocha	2189	966	966
117/28		ostatní plocha	jiná plocha	762	1001	1001
117/31	Č.p. 826	zastavěná plocha a nádvoří		3473	209	209
117/32	Č.p. 825	zastavěná plocha a nádvoří		755	182	182
117/33	Č.p. 832	zastavěná plocha a nádvoří		762	178	178
117/39	Č.p. 849	zastavěná plocha a nádvoří		2310	212	212
117/40	Č.p. 850	zastavěná plocha a nádvoří		2189	180	180
117/41		ostatní plocha	jiná plocha	527	128	128
117/45	Č.p. 870	zastavěná plocha a nádvoří		763	150	150
118/3 (část)		ostatní plocha	jiná plocha	2413	1224	500
124		ostatní plocha	jiná plocha	527	594	594
1127		ostatní plocha	ostatní komunikace	527	571	571
Celkem						29957

Výpisy k jednotlivým parcelám dle KN jsou uvedeny v příloze.

Poznámka k vymezení území:

Během posledních dvou desetiletí se parcelní situace oproti stavu v době vyhlášení značně změnila, došlo k výraznému dělení parcel v důsledku zástavby ochranného pásma rodinnými domy. Aktuální výčet parcel náležejících do ochranného pásma byl proveden dle jeho nynějšího prostorového vymezení a zákresu do mapy v ÚSOPu. V kapitole 1.3 a 1.4 jsou uvedeny aktuální rozlohy území PP a jejího ochranného pásma dle nejlepších dostupných informací. Tyto rozlohy se maličko liší oproti rozlohám uváděným v minulém plánu péče a v různé ochrannářské dokumentaci. Tato drobná difference by neměla mít žádný faktický dopad na vymezení území a jeho ochranného pásma a na předměty ochrany.

Pro území mají ještě relevanci další pozemky, které nejsou zahrnuté v PP a jeho ochranném pásmu, které však k němu přiléhají. Jedná se o dvě parcely v úzkém pásmu mezi oběma disjunktními částmi PP, tj. 1126/2 a 3854/1 v k.ú. Libeň, které jsou v majetku města.

Dále jsou z hlediska předmětu ochrany podstatné pozemky navazující na PP východním směrem, 30/22, 30/30 a 116/8 v k.ú. Prosek, o které by se dalo území PP případně rozšířit. Také tyto pozemky jsou v majetku města.

Při stanovování hranic přírodní památky do ní nebyl zahrnut prostor bývalé zahradní restaurace. Území je zde proto na mapě „vykousnuté“. Z budovy jsou vidět pouze základy, vlastní zahrada s letitými jírovci je však dobře patrná a tvoří opticky nedílnou součást území proseckých skal. Tyto pozemky nejsou obsaženy ani v ochranném pásmu. Jejich zahrnutí do OP, případně PP se nejeví jako nutné.

1.4 Výměra území a jeho ochranného pásma

Druh pozemku	ZCHÚ plocha v ha	OP plocha v ha	Způsob využití pozemku	ZCHÚ plocha v ha
lesní pozemky	0,5683	-		
vodní plochy	0	-	zamokřená plocha	-
			rybník nebo nádrž	-
			vodní tok	-
trvalé travní porosty	0,8354	-		
omá půda	0	0,1348		
zahrada		0,1448		
ostatní plochy	0,2262	3,3372	neplošná půda	-
			ostatní způsoby využití	3,3372
zastavěné plochy a nádvoří		0,3438		
plocha celkem	1,6229	3,9606		

1.5 Překryv území s jinými chráněnými územími

národní park:	-
chráněná krajinná oblast:	-
jiný typ chráněného území:	-
<u>Natura 2000</u>	
ptačí oblast:	-
evropsky významná lokalita:	-

1.6 Kategorie IUCN

III. – přírodní památka

1.7 Hlavní předmět ochrany

1.7.1 Předmět ochrany podle zřizovacího předpisu

Pískovcové skalní stěny s přirozenými i umělými jeskyněmi a se zbytky teplomilné květeny.

1.7.2 Hlavní předmět ochrany – současný stav

A. společenstva

název společenstva	podíl plochy v ZCHÚ (%)	popis biotopu společenstva
Xerothermní trávníky dle Katalogu biotopů ČR se zde nalézá jednotka T3.4D Širokolisté suché trávníky, fragmentárně též T3.3 Úzkolisté suché trávníky.	1	travninná vegetace na počvách lomů, v rozvolněných křovinách na osypech skal a na skalních výchozech, která není výrazně eutrofizovaná a ruderalizovaná

Pozn.: Na zbývající rozloze se vyskytují teplomilně laděné porosty vysokých křovin (K3), vysoké porosty náletových dřevin (X12A) a ruderalní a nitrofilní vegetace.

B. druhy

Ve zřizovacím předpisu jsou jako předmět ochrany dosti vágně uvedeny „zbytky teplomilné květeny“. Tato květena je vázána na již sotva patrné fragmenty suchých trávníků a na světlejší suché křoviny a jejich lemy. V minulosti ani nyní nebyl zaznamenán žádný opravdu vzácný a ochránářsky cenný druh rostlin. Ochranářský význam má fauna letounů v podzemí, ty však nejsou definovány jako hlavní předmět ochrany. Vědecký význam pak má jeskynní fauna bezobratlých.

název druhu	aktuální početnost nebo vitalita populace v ZCHÚ	stupeň ohrožení	popis biotopu druhu
Cévnaté rostliny:			
strdivka sedmihradská <i>Melica transsilvanica</i>	na ploše několika m ² v PP, výskyt pak pokračuje ve stejném biotopu i v rámci OP	C4a	slunné suché poněkud ruderalizované lemy při horní hraně svahu ve středu území
máčka ladní <i>Eryngium campestre</i>	desítky kusů	-	v suchých trávnících a rozvolněných slunných křovinách ve V polovině území
kostrava walliská <i>Festuca cf. valesiaca</i>	velmi vzácně (několik trsů)	-	na skalách ve V polovině území; typický druh stepí v termofytiku

Vysvětlivky:

C4a - vzácnější taxon vyžadující pozornost (Grulich 2012)

C. útvary neživé přírody

útvár	geologické podloží	popis výskytu útvaru
skalní stěna křídových pískovců a podzemní prostory v nich vytvořené	druhohorní křídové sedimenty, cenoman a spodní turon	Jedná se o celou lokalitu. Vlastní plocha PP je vymezena tak, že v podstatě kopíruje skalní hranu. Z báze této skalní hrany ústí do nitra plošiny řada vstupů do podzemí, majících charakter spleť bludišť. Podzemí je hlavním předmětem ochrany, ale fakticky se již nalézá převážně hlouběji v masivu, pod územím vymezeným jako ochranné pásmo.

1.8 Cíl ochrany

Dlouhodobým cílem je zachování existence přírodovědně a kulturně-historicky hodnotného podzemí a zlepšení kvality suchomilné vegetace.

2. Rozbor stavu zvláště chráněného území s ohledem na předmět ochrany

2.1 Stručný popis území a charakteristika jeho přírodních poměrů

Poloha

PP Prosecké skály tvoří severní hranu pražské kotliny a leží na rozhraní pražských čtvrtí Prosek a Libeň v okolí ulic Nad Kunderatkou a Na Rozhraní.

Geologie, pedologie a hydrologie

Prosecké podzemí, které je hlavním předmětem ochrany a jehož významná část je zahrnuta v území přírodní památky a jejího ochranného pásma, představuje jedinečný útvar významný jak z přírodovědného, tak historického hlediska. Značná část podzemí je tvořena podzemními lomy na tlučný pískovec, který sloužil k posypání podlah, výrobě pískových mýdel, jemného štku nebo jako slévarenské písky (Ložek et al. 2005).

Část podzemních prostor v podobě úzkých vertikálních puklin jsou na Proseckých skalách přirozeného charakteru, jedná se o pseudokrasové zvětrávání. Ty však zde nejsou nikterak výjimečné, ani mimořádně dobře vyvinuté, a nemají tedy přílišný ochranný význam.

Území představuje významný geologický profil cenomanem a spodním turonem (svrchní křída). V podloží se nalézá jílovitý ordovik, na který naseká několik metrů jemnozrnného světlého sladkovodního pískovce (perucké pískovce, cenoman). Právě ten zde byl těžen „chodbičováním“ na písek. Perucké pískovce jsou pak ukončeny vrstvou z drobného šterku, na níž nasedá vrstva hrubozrnných mořských pískovců okrové (zrzavé) barvy (korycanské pískovce, spodní turon). V těchto korycanských pískovcích je již jen malá část podzemních prostor, jejich využití bylo vhodné jen pro nepříliš kvalitní stavební kámen. V korycanských pískovcích jsou obsaženy valouny černých siliců z oblasti silicového monadnoku Ládví a chodbičky mořských raků. Dále do nadloží přecházejí do zelenavých glaukonitických jílovců. Na ně pak navazují vápnité sedimenty spodního turonu. Vrstvy čisté opuky se však přímo v území přírodní památky nevyskytují, jsou až hlouběji v masivu prosecké plošiny, nacházejí se zde však jejich úlomky v kvartérních sedimentech. Půdy jsou většinou narušeny. Na horní hraně se nacházejí hlubší půdy typu pararendzin až arenických kambizemí nebo hnědozemí. (Ložek et al. 2005, Čílek et al. 2008).

Podloží křídových vrstev je tvořeno jílovitě zvětralým ordovikem, tvořícím bariéru pro zasakování vody do větší hloubky. V širší pojatém prostoru Proseckých skal pak voda na hranici vrstev na několika místech vyvěrá a tvoří drobné potůčky, na nichž jsou vybudovány tůňe a malé rybníčky (Na Jetele pod Estakádou, na Pekařce nad Kunderatkou...). Tyto nádrže byly významným reprodukčním stanovištěm obojživelníků (recentně neověřováno). Nejblíže z pramenů vyvěrá na počátku rokle zhruba 50 metrů jihozápadním směrem od západního okraje území (Pekařka).

Geomorfologie, reliéf a krajinná charakteristika

Z hlediska geomorfologického členění území náleží do celku Pražská plošina (VA2).

Jedná se součást pohledově výrazného a krajinnotvorného pásu pískovcových skal vymezujících okraj pražské kotliny. Území je místem dobrého rozhledu, a proto je lokálně významným vyhlídkovým a výletním cílem.

Přírodní památka leží ve výšce 265-280 m n.m., nachází se v klimatické oblasti teplé (T2) a ve fytogeografickém okrese Pražská plošina (podokresu 10a Jenštejnská tabule).

V lomech, ať již v PP nebo v okolí, se kromě písku těžil stavební kámen. Neomítnuté stěny budov a zídky ze zdejšího lomového kamene tvořily genius loci Starého Proseka. Vzácně je můžeme spatřit ještě dnes, např. v podobě hraniční zídky podél hlavní silnice (na její severní straně) poblíž autobusové zastávky Kelerka.

Biota

Flóra a vegetace

V současnosti území do značné míry zarostlé nejružnějšími dřevinami, zejména hlohem jednosemenným *Crataegus monogyna*. Hojně se vyskytuje růže šipková *Rosa canina*, kustovnice cizí *Lycium barbarum* a různé ovocné dřeviny. V minulosti se však v území vyskytovaly dřeviny jen omezeně a vegetaci tvořily především teplomilné trávníky. Na jejich nepatrných zbytcích zachovaných ve východní polovině chráněného území se vyskytuje běžná teplomilná květena ležící z fytoecologického hlediska na pomezí svazů *Festucion valesiacae* (temena skal a osypy kolem nich), *Bromion erecti* a *Dauco-Melilotion* (poněkud rudernější vegetace suchých trávníků na počvách lomů).

Typickými druhy těchto fragmentů jsou ve zdejší PP druhy máčka ladní *Eryngium campestre*, smělek štíhlý *Koeleria macrantha*, hvozdík kartouzek *Dianthus carthusianorum*, srpek obecný *Falcaria vulgaris* a strdivka sedmihradská *Melica transsylvanica* (C4a). Na mezofilnějších místech do suchomilné vegetace pronikají ovsík vyvýšený *Arrhenatherum elatius* a srha laločnatá *Dactylis glomerata*. Z dalších teplomilných druhů, letos však nepotvrzených (je však dost pravděpodobné, že se zde stále vyskytují), byly v území zaznamenány chrpa latnatá *Centaurea stoebe*, šalvěj luční *Salvia pratensis*, rýt žlutý *Reseda lutea* a chlupáček úzkolistý *Pilosella piloselloides* (Karlík in Ložek et al. 2005). Z dalších floristicky cennějších druhů v území roste jilm vaz *Ulmus laevis* (C4a).

Již bylo zmíněno, že ve východní polovině území na více místech nalézají ostrůvky xerothermní vegetace. V minulosti bylo této části věnováno více ochranné péče, kdy se redukovaly dřeviny do současné optimální míry. Západní polovina území je floristicky méně cenná a je celkově méně managována. Rostlinná společenstva zde již prakticky nemají xerothermní charakter, vyskytuje se zde hodně adventivních druhů. K horní části skal přiléhají z vrchu těsně zahrady zahrádkářské kolonie, opodál pak zapojené porosty dřevin, a tak zde není prostor na rozvoj heliofilní xerothermní vegetace. Na počvách lomů v západní polovině území se nalézají dva esteticky cenní jedinci velikých mahalebek *Prunus mahaleb*.

Fauna

Na zbytcích xerothermních písčitých svahů přežívají dosud i reliktní fytofágní brouci stepního charakteru, z nosatcovitých *Apion penetrans*, *Otiorhynchus fullo*, *Sitona longulus*, *Omyia rotundatus*, *Trachyploeus alternans*, *T. spinimanus*, *T. angustisetulus*, *T. asperatus* a *Brachysomus villosulus* (Ložek et al. 2005). Z ostatních skupin hmyzu zde byl udáván např. čmelák skalní *Bombus lapidarius*, vosík *Polistes nimpha*, přástevník starčkový *Hipocrita jacobae* a vřetenuška obecná *Thermophila filipendulae* (Bratka et al. 2008).

Významný je nález nového druhu jeskynního máloštětinatce *Enchytraeus bohemicus* popsáného polskou badatelkou Elzbieta Dumnickou (Cílek et al. 2008, Dumnicka 1996). Jeskynní prostory jsou útočištěm některých druhů netopýrů, např. netopýra ušatého *Plecotus auritus* nebo vrápence malého *Rhinolophus hipposideros* (Ložek et al. 2005).

Ostatní fauna je běžná, z ptáků byla recentně zaznamenána sojka obecná *Garrulus glandarius* a straka obecná *Pica pica*. Z plazů zde byly v minulosti zaznamenány ještěrka obecná *Lacerta agilis* a slepýš křehký *Anguis fragilis*.

Přehled zvláště chráněných druhů rostlin a živočichů

název druhu	aktuální početnost nebo vitalita populace v ZCHÚ	kategorie podle vyhlášky č. 395/1992 Sb.	popis biotopu druhu, další poznámky
Hmyz:			
<i>Bombus</i> sp. div.	neověřováno, recentní výskyt pravděpodobný	§3	Převzato z Bratka et al. 2008
Obratlovci:			
netopýr ušatý <i>Plecotus auritus</i>	neověřováno, recentní výskyt pravděpodobný		Převzato z Ložek et al. 2005
vrápenec malý <i>Rhinolophus hipposideros</i>	neověřováno, recentní výskyt pravděpodobný		Převzato z Ložek et al. 2005

§1 – kriticky ohrožený chráněný druh Vyhlášky 395/1992

§2 – silně ohrožený chráněný druh Vyhlášky 395/1992

§3 - ohrožený chráněný druh Vyhlášky 395/1992

2.2 Historie využívání území a zásadní pozitivní i negativní vlivy lidské činnosti v minulosti

O území existuje velké množství článků, studií a nepublikovaných zpráv, týkající se především hlavního předmětu ochrany, proseckého podzemí. Na část z nich je odkázáno v minulém plánu péče (Bratka et al. 2008). Územím se dosti podrobně od roku 1979 zabýval místní obyvatel Václav Cílek, který své poznatky shrnul v obsáhlé knize o podzemí Prahy, kterou autor plánu péče použil jako jeden z významných zdrojů informací (Cílek et al. 2008).

a) ochrana přírody

- První podnět k ochraně proseckého podzemí pochází již z počátku 20. let. 20. století od Jaroslava Petrboka.
- Velká vlna zájmu o podzemí se zdvihla v 60. letech v souvislosti s propadem silnic na Krocínce a Kunderatce a v souvislosti s výstavbou sídliště, které vznikalo v letech 1964–1971. Místa propadů z roků 1965 a 1966 byla vylita betonem – to se týká i části Močálky nalézající se v PP, resp. v jejím ochranném pásmu (Ložek et al. 2005, Cílek et al. 2008).
- V době stavby sídliště došlo v roce 1968 k vyhlášení přírodní památky. Pro zajištění hlavního předmětu ochrany, tedy podzemních prostor vybíhajících od vlastní skalní hrany do nitra prosecké plošiny, před poškozením, bylo zároveň vyhlášeno také ochranné pásmo. Opakovanými průzkumy byl zjišťován rozsah podzemí. Bylo konstatováno, že jeho rozsah je do 60 m (max. 100 m) od skalní hrany (Cílek et al. 2008).
- Od 80. let dochází k prvním stavebním zásahům v ochranném pásmu (nová školka).
- V půlce 80. let došlo k prvnímu velkému zaplavení Močálky z prasklého potrubí. K němu docházelo opakovaně, naposledy pak v roce 2012, což vyústilo ve zhoršení statiky a k značnému zanesení chodeb.

- Od 80. let dochází k poškozování podzemí bezdomovci, sprayery, narkomany a vandaly, přičemž tento jev gradoval v 90. letech před spolehlivým uzavřením podzemí.
- Z důvodu pokračujícího zájmu o zástavbu ochranného pásma byla vytvořena studie, kde bylo jasně vymezeno nezastavitelné pásmo. Tato studie, vyhotovená v pěti exemplářích, byla posléze ztracena (Cílek et al. 2008).
- Od roku 2000 v ochranném pásmu probíhá stavební boom.
- Zároveň jsou cca od roku 2000 vytvářeny záměry na zpřístupnění podzemí (podrobněji viz kap. 3.6).
- Od roku 2001 se začalo s intenzivnějším odstraňováním náletových dřevin a s péčí o území.
- V posledních dvou desetiletích jsou povrchy skal poškozovány sprayováním.

b) zemědělské hospodaření

- Území leží ve starosídelní oblasti. S vlivem člověka a zemědělským využíváním území (zejména pastva) je tedy třeba počítat již od pravěku. Od Proseka na sever začíná oblast mimořádně úrodných zemědělských půd.
- „Starý“ Prosek vznikl již v roce 970, nalézá se zde románská bazilika, první kostel v Čechách zasvěcený Sv. Václavovi. Stejnojmenné panelové sídliště vzniklo právě o 1000 let později.
- Podle starých leteckých snímků bylo ještě v 50. letech 20. století území prakticky bezlesé, holé, nalézala se tu jen skupina kaštanů v místě zahradní restaurace.
- Zemědělský charakter Prosek ztratil zábořem zemědělských půd pro panelové sídliště budované v 60. letech 20. století. Nadále se zde nalézaly zahrady a sady.
- Do 80. let byla na Proseku v malochovech hospodářská zvířata, s čímž souvisel i pozitivní vliv na biotu území PP, typicky v podobě kosení trávy pro králíky apod. V 90. letech tato hospodářská činnost prakticky zcela odezněla.
- V letech 1996–2000 došlo k obnovení vinice Máchalka (mimo plochu ZCHÚ), která navazuje na zdejší tradici pěstování vína sahající do středověku.

c) těžba nerostných surovin

Jsou tradovány různé příčiny vzniku zdejšího podzemí (Cibula 1989), nicméně ve světle novějších poznatků se zdá, že primární důvod vzniku jsou podzemní lomy na písek. Další účely jako vinné sklepy či ochranná funkce v neklidných časech, naposledy jako protiletecký kryt za 2. světové války, získalo podzemí až druhotně (Cílek et al. 2008). V širším okolí (Klíčov, Hloubětín) bylo v podzemních prostorách těženo uhlí, železná ruda a kamenec, nakolik těžba těchto surovin probíhala i přímo v území PP není jasné. Povrchová těžba kamene a písku zde také probíhala, nicméně aby se při těžbě dále neukrajovalo z přilehlých zemědělských pozemků, tak se těžba přesunula pod zem. Písek se těžil ručně selektivním vykopáváním podél puklin, kudy protéká voda a kde je pískovec nejměkčí, čímž vznikla velmi spletitá podoba podzemí. Výsledný tvar chodeb se podobá spíš jeskyni než umělé těžbě a také jej můžeme považovat za jakýsi iniciační tvar pískovcových skalních měst (Ložek et al. 2005).

Přímo v PP (a jeho ochranném pásmu) se nalézá zejména rozsáhlý systém spletitých chodeb Hamplovy pískovny (později Klikovy), dnes známý pod novodobým názvem Močálka, souvisejícím se zaplavením podzemí splašky z porušené kanalizace.

Těžba kamene probíhala na Proseckých skalách patrně již ve středověku, nejpozději pak počátkem 16. století. Spolehlivý archivní doklad o těžbě máme až z roku 1695. Zdejší těžba kamene a písku byla ukončena po 1. světové válce.

d) rekreace a sport

- Území proseckých svahů se sady a vinicemi na tehdejší pražské periferii patřilo mezi výletní cíle Pražanů o nedělích a o svátcích. Přímě pod Proseckými skalami (již těsně mimo hranice PP) se nacházela zahradní restaurace.
- Během 1. poloviny 20. stol. v podzemí bydlela chudina (Cílek et al. 2008; infotabule naučné stezky).
- Území bylo až do konce 90. let víceméně volně přístupné, a to včetně podzemních prostor a bylo místem klukovských her a „dobrodružných“ výprav.
- Dosud je území využíváno jako oblíbené místo pro vycházky, „měkké“ sportovní aktivity, jako je kondiční běh a pro venčení psů.
- V roce 2009 byla zřízena naučná stezka, která prochází územím a má zde jedno zastavení.
- V letech 2015-2016 proběhla v ochranném pásmu v rámci projektu „Revitalizace naučné stezky“, jehož nositelem je MČ Praha 9 velkorysá výstavba vyhlídky z gabionů vyplněných kamenem za více než 11,5 mil. Kč. Z monstrózní vyhlídkové terasy je výhled přímo do korun jírovců v místě bývalé restaurace. Tato esteticky rozporuplná stavba se stala terčem kritiky části obyvatel. Je možné, že ve výsledku bude využita v souvislosti se zpřístupněním podzemí.

K této vyhlídce byla od východního konce ulice Nad Kundratkou zřízena veřejně přístupná velkoryse upravená pěšina s ocelovými obrubníky a s povrchem z mulče z kůry a štěpky dřevin. Záhy tato cesta kopíruje hranici PP (vede vně této hranice). Podél pěšiny (z jihu) jsou vysázeny malé habry, které by měly do budoucna vytvořit živý plot. Podmínky pro ně jsou zde nepříznivé (sucho) a proto chřadnou a zčásti odumírají. Tyto habry je nutné do budoucna sestřihávat. Pokud by přerostly, znemožnily by výhled, kvůli němuž byly úpravy této části ochranného pásma provedeny.

V areálu nové vyhlídky (parc. č. 117/1) jsou umístěny kovové lavičky a kovové odpadkové koše.

- Nově zřízená vyhlídka v ochranném pásmu z gabionů je navštěvována z valné části školáky po skončení výuky.
- Východní polovinou území prochází pěšina, která po opuštění území PP stoupá vzhůru schodištěm a ústí na křižovatce ulic U mateřské školy a U Prosecké školy. Úsek mimo PP byl v listopadu 2018 rekonstruován (podrobněji kapitola 3.5).

e) myslivost

Území je tvořeno nehonebními pozemky.

2.3 Související plánovací dokumenty, správní rozhodnutí a právní předpisy

Dne 22. května 2017 podala Praha 9, Odbor správy majetku žádost na zahájení územního a stavebního řízení na stavbu nazvanou "Prosecké skály - zpřístupnění historického podzemí Proseka" na pozemku 117/1 v k.ú. Prosek v Praze 9 (spisová značka na Praze 9 je S MCP09/02631/2017/OVÚR/JR). Záměrem je propojit objekt nové vyhlídky na pozemku par.č. 117/1 se stávajícím podzemím vyraženým v letech 2000-2001 (Wikipedia 2018).

Jiné dokumenty mající vliv na ochranu a využití území nejsou zpracovateli známy.

2.4 Současný stav zvláště chráněného území a přehled dílčích ploch

Území, kterým se zabývá předkládaný plán péče, bylo rozděleno do 11 dílčích ploch. Každá dílčí plocha je stručně charakterizována a jsou uvedena navrhovaná opatření. Zákres dílčích ploch do mapy je v příloze. Podrobnější botanická charakteristika je uvedena v příloženém botanickém průzkumu.

č. dílčí plochy	stávající využití půdy, lokalizace, porostní skupina	rozloha (m ²)	charakteristika
1	Skalnaté svahy ve V polovině území	5651	<p>Stručná charakteristika:</p> <p>Skalní hrana s výchozy pískovců a s osypy pod skalami byla v minulosti opakovaně vyřezávána od náletových dřevin. V současnosti je místy holá a jinde porostlá řídkou hložínou.</p> <p>Na skalách roste <i>Polygonum aviculare</i>, <i>Poa compressa</i> a <i>Centaurea stoebe</i>. Ve střední části dílčí plochy se vyskytuje i několik trsů <i>Festuca valesiaca</i>. Na slunných otevřených svazích u skal rostou <i>Centaurea stoebe</i>, <i>Euphobia cyparissias</i> a <i>Sanguisorba minor</i>. Na rudérálních osluněných osypech (bez dřevin, resp. s vyřezanými dřevinami) pod skalami se nalézají hojně <i>Echinops sphaerocephalus</i> a dále pak <i>Artemisia vulgaris</i>, <i>Ballota nigra</i>, <i>Solanum nigrum</i>, <i>Sanguisorba minor</i>.</p> <p>V západním cípu této dílčí plochy (uvnitř PP a návazně i v ochranném pásmu) se vyskytuje hojněji <i>Festuca rupicola</i> a potvrzena byla také <i>Melica transsilvanica</i> (větší část jejího výskytu byla posekána). Ve slunných lemových společenstvech zde roste <i>Fragaria viridis</i>.</p> <p>Na křovitých stráních se péčí posledních let vytvořily pěkné řídké hložíny v jejichž bylinném patře rostou <i>Bupleurum falcatum</i>, <i>Dianthus carthusianorum</i>, <i>Eryngium campestre</i>, <i>Falcaria vulgaris</i>, <i>Festuca rupicola</i>, <i>Koeleria macrantha</i>, <i>Potentilla argentea</i>.</p> <p>Z invazivních druhů se v těchto hložinách nalézá <i>Mahonia aquilifolia</i>.</p> <p>Z dalších dřevin se v této dílčí ploše vyskytují <i>Aesculus hippocastanum</i>, <i>Juglans regia</i> a <i>Pyrus</i> cf. <i>pyraster</i>.</p> <p>Ve svahu nad bývalou restaurací roste <i>Prunus mahaleb</i> a obráží výmladky <i>Robinia pseudacacia</i>.</p> <p>Při horní hraně skal, po které vede zarůstající pěšina, cca před 10 lety zadrátovaná, dochází k šíření exotů z přilehlých zahrad (<i>Cotoneaster</i> sp., <i>Licium barbarum</i>, opletky čínská <i>Fallopia aubertii</i>, hlohyně šarlatová <i>Pyracantha coccinea</i> – ta je zde pěstována v živém plotu a z něj se rozrůstá do PP), dále zde rostou zplanělé šejky <i>Syringa vulgaris</i>.</p> <p>Navržená péče:</p> <p>Z hlediska rozsahu dřevin udržovat stávající stav. Likvidovat výmladky, zejména akátu. Travnatější místa sekat křovinořezem (1x ročně až jednou za 2 roky). Zamezit vyhazování zahradního dopadu do kraje PP (aktuálně se děje za jedním plotem zahrady, v menší míře také u obecního pozemku s vyhlídkou).</p>
2	Suchý trávník na počvě lomu ve V části území	778	<p>Stručná charakteristika:</p> <p>Plocha se nalézá na počvě lomu a tvoří ji jednou ročně sekané xerothermní trávníky poněkud rudérálního charakteru zařaditelné do svazu <i>Bromion</i> až <i>Dauco-Melilotion</i>. Vyskytují se zde <i>Agrimonia eupatoria</i>, <i>Arrhenatherum elatius</i> – hojně, <i>Bromus erectus</i> – hojně, <i>Dactylis glomerata</i> – hojně, <i>Daucus carota</i>, <i>Eryngium campestre</i> – dosti hojně, <i>Festuca rupicola</i>, <i>Galium mollugo</i> agg., <i>Medicago falcata</i>, <i>Ononis pinosa</i> – hojně, <i>Silene vulgaris</i> – nehojně, <i>Rubus fruticosus</i> agg., <i>Viola</i> cf. <i>collina</i> (nebo <i>V. odorata</i> či kříženci).</p> <p>Navržená péče:</p>

			Je nutné provádět pravidelnou každoroční seč (1x ročně), aby došlo k odebrání živin a snížení silné konkurence dominant. Veškerá pokosená hmota musí být po usušení odstraněna.
3	Dřeviny v JV okraji území	1829	Stručná charakteristika: Porosty dřevin (na nelesní půdě) bez ochranné hodnoty se značným podílem <i>Robinia pseudacacia</i> . Navržená péče: Lze ponechat bez zásahu.
4	Skalnaté svahy a porosty dřevin v Z části území	6037	Stručná charakteristika: Horní hrany skal jsou značně zarostlé dřevinami. Prakticky chybí xerothermní prvky. V dolní části pod skalami je pestrá směs náletových dřevin, na jednom místě těsně nad cestou se nalézá vzrostlý exemplář ohroženého jilmu vazu <i>Ulmus laevis</i> , který je zde na poněkud netypickém stanovišti, nicméně vcelku prosperující. Z dalších druhů se v této dílčí ploše vyskytují např. <i>Agrimonia eupatoria</i> , <i>Parthenocissus</i> sp., <i>Viola odorata</i> . Navržená péče: V celé západní polovině území je prostor pro další redukci dřevin. Zaměřit se především na prostor vlastních skal (horní polovina svahu). Zde redukovat množství dřevin o 1/3-1/2 oproti stávajícímu stavu.
5	Vyvýšená etáž jednoho z lomů	701	Stručná charakteristika: Bezlesé prostranství na počvě lomu, která je oproti sousedním plochám 6 a 7 o něco vyvýšená. Porost je značně ruderalizovaný, hojně se vyskytuje <i>Solidago canadensis</i> , kromě něj zde velmi hojně roste <i>Tanacetum vulgare</i> , a hojně <i>Medicago sativa</i> . Navržená péče: Plocha není floristicky cenná. Z důvodu údržby celkového vzhledu území je vhodné ji 1(-2) x ročně sekat. Odstranit výmladky dřevin.
6	Počva lomu ve středu Z poloviny území	1111	Stručná charakteristika: Povrch půdy upraven je drobnými agrárními terasami vedoucími po vrstevnici. Bezlesí na počvě lomu bez výraznějšího ochranného významu. Nalézají se zde velké zcela monodominantní porosty <i>Solidago canadensis</i> , dále pak <i>Achillea millefolium</i> , <i>Agrimonia eupatoria</i> , <i>Arctium</i> sp., <i>Artemisia vulgaris</i> – nehojně, <i>Carduus crispus</i> , <i>Cichorium intybus</i> , <i>Clematis vitalba</i> , <i>Dactylis glomerata</i> – hojně, <i>Daucus carota</i> , <i>Erigeron annuus</i> , <i>Galium mollugo</i> agg., <i>Geum urbanum</i> , <i>Hypericum perforatum</i> , <i>Saponaria officinalis</i> – nehojně a <i>Urtica dioica</i> . Zaznamenány byly také netřesky <i>Jovibarba globifera</i> subsp. <i>globifera</i> , které jsou zde evidentně zplanělé. V západní části dílčí plochy se nalézá velká mahalebka <i>Prunus mahaleb</i> , kterou je žádoucí ponechat. Odstranit výmladky dřevin. Navržená péče: Sekat 1(-2) x ročně. Zachovat velkou mahalebku.
7	Počva lomu na Z okraji území	496	Stručná charakteristika: Palouk na západním okraji území, jehož optickou dominantou je velká velmi rozložitá (už od země) mahalebka <i>Prunus mahaleb</i> . Dále se zde vyskytují mladší solitéry dřevin druhů <i>Quercus robur</i> , <i>Juglans regia</i> , <i>Malus domestica</i> . Z keřů zde roste <i>Licium barbarum</i> . Navržená péče: Travnatý porost sekat 1(-2) x ročně. Velký exemplář rozkošatělé mahalebky je esteticky cenný a je zapotřebí jej zachovat a ponechat bez zásahů (neorežával dolní větve!). Odstranit výmladky dřevin.

2.4.1 Základní údaje o lesích

Území spadá do přírodní lesní oblasti 17. Polabí a lesnická typologická mapa v území udává typ 1C2.

Z historického hlediska však bylo území dlouhodobě bezlesé. Teprve v posledních desetiletích došlo k výrazné sukcesi dřevin, která je však od roku 2001 výrazně regulována. Jedna parcela v západní polovině území je v katastru nemovitostí vedena jako les, není však jako les zařízena. Nalézají se na ní počvy lomů s mozaikou bezlesých palouků a porostů náletových dřevin.

Les zde není předmětem ochrany, a proto není lesnická problematika v plánu péče podrobněji rozpracována.

2.4.3 Základní údaje o útvarech neživé přírody

Hlavním předmětem ochrany je geologický a speleologický aspekt území, především pak podzemní pískovny vytvářející vzhledem k použitému způsobu těžby systém spletitých chodeb. Ve vrstvách cenomanských pískovců se získával jemný vápnitý písek, cenný pro zednické práce (štuk), ale i jako písek na mytí nádobí a v neposlední řadě jako posyp na podlahy. Snaha o ucelený soupis a zmapování místních dolů je datována do let 1965-1968, kdy probíhal průzkum v souvislosti s právě stavěným panelovým sídlištěm. Protože se jedná o největší pražský komplex podzemních chodeb a jeskyní, byl vyhlášen jako přírodní památka a usiluje se o jeho zpřístupnění veřejnosti. Takovéto objekty historického podzemí spadají do neostře zóny mezi technickou památkou a přírodním výtvozem a celkově doplácí na nevyjasněná stanoviska ochrany a na koncepční problematiku územní ochrany (konkrétně v PP jsou zejména jen vchody do podzemí, většina jeho rozlohy je v ochranném pásmu, u něhož se však nepodařilo zajistit jeho funkci a poslání a bylo zastavěno).

Největším problémem je vnikání kanalizační, vodovodní a srážkové vody, což je zejména v případě, že ochranné pásmo bylo zastavěno, stále akutní ohrožení. V důsledku toho dochází k nestabilitě a posunům podloží, které byly v území Starého Proseka a jeho okolí opakovaně řešeny. Velkým problémem je třeba už i pouhé svedení srážkové vody z budov okapy na jedno místo, kde se ponechá na přirozené zasakování. Exemplárním příkladem je propad nároží domu postaveného v ochranném pásmu PP na plošině, jen kousek od skalní hrany (Cílek et al 2008).

Vchody do podzemí jsou v současnosti uzamčené a v jejich dvířkách jsou otvory pro netopýry.

2.4.4 Základní údaje o nelesních pozemcích

Nejvýraznějším krajinným prvkem, který upoutá pozornost náhodného návštěvníka, jsou nevysoké, avšak pohledově pěkné pískovcové skalní stěny. Ty však nejsou v přirozeném stavu, jedná se o hrany bývalých četných povrchových lomů na kámen a písek. Území představuje učebnicovou ukázkou souvrství křídových hornin, konkrétně jemnozrnných cenomanských pískovců a hrubších spodnoturonských pískovců, oddělených na některých místech dobře patrnou vrstvou drobného šterku.

Místy jsou skály zbarveny do zelena, což je dáno jílovitými náteky po povrchu skály z nadložních zelenavých glaukonitických jílovců. Uvnitř je pak hornina již zbarvena normálně, tj. v případě pískovců spodního turonu do zrzava.

Pískovcové stěny jsou na více místech zohaveny posprejováním. Na bezlesých plátcích na počvách lomů dochází ke zvýšenému odkládání odpadků, zejména obalů od nápojů (PET-lahve, plechovky) a k zakládání ohnišť. Dalším problémem je odkládání zvláště biologického odpadu ze zahrad přiléhajících z vrchu ke skalní hraně. Tento negativní jev má, zdá se, nižší intenzitu než cca před 10-20 lety. V současné době byl zaznamenán pouze u jedné zahrady novějšího domu ve v polovině území.

Cílem péče o zdejší nelesní pozemky je na místech, kde je to opodstatněno, redukovat nálety dřevin. Konkrétně je zapotřebí udržovat pohledově přístupné stěny skal, nenechat zarůst

drobné enklávy teplomilné květeny a udržovat křoviny na prudších slunných svazích rozvolněné, aby se v nich mohly vyskytovat heliofilní suchomilné druhy flóry a fauny.

2.5 Zhodnocení výsledků předchozí péče a dosavadních zásahů do území a závěry pro další postup

Péči o území je nezbytné rozdělit do dvou částí – na péči o podzemní část a pak na péči biotu prostřednictvím péče o vegetaci.

O živou přírodu, která však v PP Prosecké skály není až tak hodnotná a významná, je pečováno velmi dobře. Ještě před necelými 20 lety bylo území silně zarostlé náletovými dřevinami a xerothermní enklávy byly více a více utlačované. V roce 2001 byl podniknut radikální zásah na redukci dřevin, který byl v dalších letech opakován. Současné množství dřevin je vcelku optimální, byla vytvořena mozaikovitá struktura zarostlých, rozvolněných a bezlesých ploch. V dalším období je proto zapotřebí udržovat stávající stav. Jen v západní části je ještě jistý prostor k výraznější redukci dřevin.

Péče o geologický a speleologický prvek je dlouhodobě špatná až skandální. Od doby vyhlášení PP došlo k výrazné devastaci hlavního předmětu ochrany a to přímou zástavbou, unikající vodou z poškozených sítí a vandalismem. Lze konstatovat, že státní správa nekonala, jak měla a že státní ochrana přírody selhala. Největším problémem bylo umožnění zástavby ochranného pásma a rozprodej klíčových pozemků do soukromých rukou.

2.6 Stanovení prioritních zájmů ochrany území v případě jejich možné kolize

Střety různých zájmů ochrany přírody se nepředpokládají. Jediným možným konfliktem je potřeba ochrany netopýrů a vrápenců v případě zpřístupnění historického podzemí. Je však jisté možné v takovém případě nalézt vyhovující kompromis (časové a prostorové omezení návštěvnosti podzemí).

3. Plán zásahů a opatření

3.1 Výčet, popis a lokalizace navrhovaných zásahů a opatření v ZCHÚ

3.1.1 Rámcové zásady péče o území nebo zásady jeho jiného využívání

a) péče o lesy

Les zde není předmětem ochrany, a proto není lesnická problematika v plánu péče podrobněji rozpracována.

b) péče o nelesní pozemky

Pro zachování fragmentů suchých trávníků je nutné odstraňovat narostlou biomasu. Nezbytná je také redukce dřevin, které zde mají tendenci se bujně rozrůstat. Biomasu trávníků je vzhledem k místním podmínkám odstraňovat pomocí křovinořezu (plochy jsou malé a vyskytuje se v nich značné množství kamenů a pařezů). Vhodnou alternativou by byla pastva, ideálně koz nebo smíšeného stáda koz a ovcí. Vzhledem k nízké hodnotě zdejšího bezlesí a k jeho malému rozsahu se jeví pastva jako neefektivní (náročná na zajištění a drahá). Dřeviny zarůstající bezlesí budou v případě jejich menších dimenzí odstraňovány nůžkami a křovinořezem, v ostatních případech motorovou pilou. Je žádoucí ponechávat část stojícího i ležícího mrtvého dřeva k postupnému přirozenému rozkladu.

Současné množství dřevin je vcelku optimální, byla vytvořena mozaikovitá struktura zarostlých, rozvolněných a bezlesých ploch. V dalším období je proto zapotřebí udržovat stávající stav. Jen v západní části je ještě jistý prostor k výraznější redukci dřevin.

V území se v minulosti vyskytovaly černé skládky různého charakteru, zdrojem odpadu na povrchu i v podzemí byly mj. bezdomovci. V poslední době se zdá, že významný podíl odpadků (obaly od nápojů) pochází zejména z „pikníků“, při nichž dochází i k rozdělování ohně. Vzhledem k frekvenci hromadění odpadků je nutné je sbírat alespoň dvakrát do roka. Odkládání odpadků by je do jisté míry řešilo umístění dalších odpadkových košů.

c) péče o rostliny

V území je vidět velký kus práce - množství dřevin je téměř optimální, je vytvořena mozaikovitá struktura vegetace. Tento stav vyhovuje i druhům suchých trávníků, z nich za nejcennější lze považovat strdivku sedmihradskou *Melica transsilvanica* (C4a) a kostřavu walliskou *Festuca valesiaca*. Strdivka sedmihradská je druh spíše teplomilných lemů, nežli udržovaných trávníků a tak místa jejího výskytu nevyžadují pravidelné kosení každý rok (letos na podzim byla větší část výskytu pokosena a část ponechána, což je vhodné). Zcela nevhodné je však do lemových stanovišť, kde roste, odkládat odpad (rozsekanou travu) z údržby obecního pozemku, jak bylo letos zaznamenáno. Kostřava walliská se v území vyskytuje v malé populaci na prudším svahu přímo v prostoru skalních výchozů, což je dosti extrémní stanoviště s nezanedbatelným vlivem sešlapu. I zde není nezbytně nutná pravidelná každoroční seč. Souvislejší plochy trávníků na plošinách pod skalami je vhodné sekat jednou ročně, spíše v pozdějším termínu.

d) péče o živočichy

Ze živočichů jsou ochranářsky nejrelevantnější netopýři a vrápenci. Podzemí, kde přebývají je v současnosti veřejnosti uzavřeno a vstupy jsou opatřeny bytelnými vrátky, ve kterých jsou dostatečné vletové otvory pro zmíněné letouny.

Stávající způsob obhospodařování bezlesí (mozaikovitý charakter vegetace, kosení trávníků jednou ročně v pozdějším období) je vhodný pro bezobratlé živočichy. V území jsou rozmístěny ptačí budky, které je žádoucí udržovat. Jiná specifická opatření pro živočichy není zapotřebí provádět.

e) péče o útvary neživé přírody

Skalní výchozy i podzemí je potřebné chránit před vandalismem, čehož však není snadné dosáhnout. V minulosti přístupné podzemí, ničené vandaly, je v posledních letech vcelku spolehlivě uzavřeno.

3.1.2 Podrobný výčet navrhovaných zásahů a činností v území

Specifikace jednotlivých zásahů pro jednotlivé dílčí plochy je uvedena v kapitole 2.5.

V následujícím textu je popsán zejména způsob provádění zásahů a jejich alternativy.

Kosení

Trávníky a výmladky dřevin sekat křovinořezem v principu jednou do roka. Extrémnější místa v svazích (dílčí plocha 1) není nutné důsledně vyžínat každoročně (vhodné posekat vždy jen část). Naopak ruderalní trávníky v Z polovině území (dílčí plochy 5, 6, 7) je v případě dostatku financí a pracovní síly vhodné kosit spíše 2x do roka.

V sezóně 2018 proběhlo kosení v pozdním termínu, přičemž dílčí plocha 2 (a část plochy 1) ležící ve V polovině území byly posekány poněkud dříve (cca konec července-záčátek srpna), než zbylé plochy na počvách lomů v Z části (září). Pozdnější termín seče je v daném případě vyhovující.

Posekanou hmotu z dílčích ploch 1 a 2 nechat na místě sušit alespoň 2-3 dny, aby byla dána šance uniknout hmyzu a semenům rostlin vypadat. Poté je nutné biomasu odklidit z lokality, aby došlo k žádoucímu odnosu nadbytečných živin. Biomasu ze Z poloviny území (dílčí plochy 5, 6, 7) je možné, vzhledem k ruderalnímu charakteru, odklidit hned po seči (bude však mít z praktického hlediska větší objem a hmotnost).

Pastva

Hypotetickou alternativou k seči je pastva, ideálně koz nebo smíšeného stáda koz a ovcí. Vzhledem k malému floristickému významu lokality, malému rozsahu ploch, složité logistice a z toho vyplývající vysoké ceně se nejeví zavedení pastvy jako smysluplné a efektivní.

Redukce dřevin na bezlesí

Redukce dřevin v následujícím období se zaměří na udržování stávajícího stavu. Pouze v Z polovině území (dílčí plocha 4) by šlo ještě poněkud více redukovat.

Vhodné je použít nůžky, křovinořez, na větší exempláře dřevin pákové nůžky či motorovou pilu.

Na čerstvé řezné rány, alespoň relativně větších jedinců dřevin, aplikovat arboricid (Roundup), aby se zamezilo dalšímu obrázení.

Zejména v dílčí ploše 3 se vyskytují vzrostlé akáty, které mohou výhledově představovat riziko pro šíření tohoto invazního druhu. Problémem při jejich pokácení je však extrémní kořenová a pařezová výmladnost. Nejjednodušší je akáty nechat na dožití a pokácet až jejich suchá torza. To je ale vzhledem k pohybu chodců po pěšině ne zcela vhodné. V případě dřívější těžby akátu je vhodné využít předchozího kroužkování a následné důsledné aplikace arboricidu na čerstvé řezné plochy. V pražských chráněných územích je rovněž odzkoušeno, že zmlazování je menší, pokud je ponechán vysoký pařez.

3.2 Zásady hospodářského nebo jiného využívání ochranného pásma včetně návrhu zásahů a přehledu činností

Ochranné pásmo PP Prosecké skály bohužel nesplnilo své poslání a postupně bylo zastavěno. Nyní je proto už velmi obtížné navrhovat smysluplná opatření k jeho vhodnému využití. Vzhledem ke specifické geologické problematice je potřebné zajistit, resp. kontrolovat, aby

nedocházelo k únikům vod všeho druhu (včetně svedených vod srážkových) a jejich bodovému zasakování, které může způsobit nestabilitu podloží (Cílek et al 2008).

Nežádoucí je vyhazování zahradního odpadu z ochranného pásma do chráněného území (příp. na je ho hranici). Tento jev byl aktuálně zaznamenán u jedné oplocené parcely s rodinným domem ve V polovině území a pak také u neoplocené obecního pozemku, kdy byla drť z kosení trávníku vysypána do porostu strdivky sedmihradské. V tomto druhém případě se jednalo o jednorázový počín nevelkého rozsahu. Náprava tohoto negativního jevu by měla nastat ponaučením příslušných obyvatel rodinného domu a jednoduchým proškolením personálu zajišťujícího zahradnické služby na městském pozemku.

Na většině plochy západní části ochranného pásma se nachází zahrádkářská kolonie. Stávající způsob využití je víceméně vyhovující. Pouze je nutné zajistit, aby nedocházelo k rozsáhlejším únikům vody využívané k závlahám (důvody jsou popsány výše).

3.3 Zaměření a vyznačení území v terénu

Pruhové značení je relativně zachovalé, v další dekádě ho tedy není nezbytné obnovovat. Celkem byly v území nalezeny čtyři stojany s tabulemi se státním znakem, které jsou v dobrém stavu. V území se patrně nalézal ještě další stojan, ze kterého zbyla jen kovová patka a sice na západním okraji území, kde se odklání cesta směřující šikmo vzhůru k vyhlídce v ohybu silnice (dílčí plocha 7). Jedna tabule státního znaku je počmárána vandaly. V důsledku zástavby východní poloviny ochranného pásma rodinnými domy vzniklo na hranici jejich zahrad a PP neprostupné pevné oplocení, často doprovázené výsadbami nepůvodních druhů dřevin, šířícími se posléze do PP. Výstavbou oplocení byl znemožněn do té doby víceméně volný průchod po pěšině vedoucí po horní hraně skal, která skýtala mj. pěkné výhledy. Alespoň v jednom případě se zdá, že toto oplocení zasahuje již do území přírodní památky. Tuto situaci je nutné prověřit a případně zjednat nápravu.

3.4 Návrhy potřebných administrativně-správních opatření v území

Pokud by v budoucnu byla možnost upravit vymezení PP, pak navrhuji jeho rozšíření východním směrem a zahrnutí parcel 30/22, 30/30 a 116/8 v k.ú. Prosek, kde území přirozeně pokračuje a kde se nalézají předměty ochrany ve stejné kvalitě jako uvnitř PP. Dále by bylo vhodné zvážit zahrnutí dvou protáhlých parcel (historické cesty) procházejících mezi oběma disjunktními částmi PP, tj. 1126/2 a 3854/1 v k.ú. Libeň. S výjimkou parcely 116/8 nejsou uvedené pozemky zahrnuty ani v ochranném pásmu. Všechny uvedené parcely jsou v majetku města.

Ponaučit příslušné osoby o nepřipustnosti skládkování zahradního odpadu, který vyprodukovaly v ochranném pásmu, na území PP a jeho hranici (podrobněji kap. 3.2).

3.5 Návrhy na regulaci rekreačního a sportovního využívání území veřejností

Území je lokálně významným místem procházek a výletů a tak zejména za pěkného počasí je návštěvnost vcelku vysoká (desítky lidí denně). Návštěvníci se zpravidla drží na pěšinách a cestách, do cenných biotopů vstupují spíše ojediněle. Velikým problémem, stejně jako i v dalších pražských ZCHÚ, je defekace psů. Vzhledem k převažujícímu špatnému stavu zdejších biotopů to na většině území PP předmětu ochrany nevádí, kálení na zbytky teplomilné květeny však jejímu udržení rozhodně nepřispívá. Jako částečné řešení se jeví hojnější umístění odpadkových košů doplněných sáčky na exkrementy a osvěta, kdy je nutné pejskařům sdělit, že je nutné přemýšlet nad tím, kde se jejich pes vyprazdňuje a že tím mohou poškozovat cenné ekosystémy.

Územím prochází modrá a žlutá turistická značka, zhruba ve středu území je instalován turistický rozcestník. Pět metrů od něj na východ se nalézá informační tabule naučné stezky (o stezce viz následující kapitola).

V prostoru přírodní památky jsou na hlavní cestě vedoucí územím umístěny dva zelené plastové odpadkové koše (jeden je instalován na turistickém rozcestníku ve středu území a druhý při JV vstupu do území). Další odpadkové koše jsou na nové vyhlídce v ochranném pásmu při hranicích PP (blíže viz kap. 2.2d). Stávající odpadkové koše je žádoucí doplnit pytlíky na psí exkrementy.

Východní polovinou území prochází pěšina, která po opuštění území PP stoupá vzhůru schodištěm a ústí na u bývalé funkcionalistické mateřské školy (křižovatka ulic U mateřské školy a U Prosecké školy). Z hlediska návštěvníků PP i obyčejných chodců je důležité, aby tato pěšina propojující městské čtvrtě zůstala veřejně přístupná. V první polovině listopadu na této pěšině v úseku od východní hranice PP dále ku starému Proseku probíhala její rekonstrukce, resp. stavba velkorysého chodníku s kovovými obrubníky svařovanými z pásoviny a rovněž důkladně pojatá rekonstrukce schodiště. Tato přestavba by měla být hotova do konce listopadu 2018.

V principu však není zapotřebí návštěvnost regulovat. Z výše uvedeného vyplývá, že území je dostatečně pokryto základní návštěvníckou infrastrukturou. Na stávající odpadkové koše by bylo potřebné doplnit pytlíky na psí exkrementy. Stojí za to zvážit navýšení počtu odpadkových košů, je však diskutabilní zda by to vedlo ke snížení množství odpadků v území.

3.6 Návrhy na vzdělávací využití území

Územím prochází naučná stezka, která zde má jedno jediné zastavení. Její celková koncepce je poněkud netypická, prochází silně urbanizovaným územím. Je zejména otázkou nakolik je stezka reálně využívána, tj. nakolik si ji návštěvníci celou procházejí (měří celkem 9 km). Z hlediska předmětu ochrany dotčené PP a osvěty nemá naučná stezka výrazný kladný ani záporný význam. Stezka je z roku 2009, výhledově lze tedy zvažovat její obnovu. Tabule nacházející se v území je poničená vandaly, stále však čitelná. Bude-li po tom poptávka, je vhodné stezku a její vedení přes PP zachovat, případně ji doplnit hustší sítí tabulí.

Od roku 2000 se projevuje opakovaná snaha o zpřístupnění podzemí, jedná se o dlouhodobější téma politické reprezentace Prahy 9. Byly podniknuty i konkrétní kroky, projekt však nikdy nebyl dokončen. Nejvýznamnějším faktickým počinem bylo v roce 2000-2001 vykopání 12 m hluboké šachty na plošině při skalách a následná ražba štol, kterou byl propojen systém Ameriky I a Močálky, což byl významný předpoklad pro zpřístupnění podzemí veřejnosti. Později však byl pozemek i se šachtou prodán za nejasných okolností developerské firmě (Cílek et al. 2008, Wikipedia 2018). Přesto snaha neustala, v roce 2008 byl připraven další projekt na zpřístupnění podzemí (Blanda 2008). O plánovaném zpřístupnění území včetně podzemí dále hovoří zpráva z roku 2015 (Irozhlas.cz 2005) a nejnověji také žádost MČ Praha 9 o zahájení územního a stavebního řízení z roku 2017 (Wikipedia 2018).

Situaci mj. komplikuje i skutečnost, že zpřístupnění podzemí plánuje MČ Praha 9 ze svého území, zatímco většina podzemních prostor (jedná se především o „Močálku“) se nalézá na území sousední MČ Praha 8. Zdá se, že obě zmíněné městské části se v této otázce nehodlají dohodnout (Wikipedia 2018).

Z hlediska živé přírody je zpřístupnění podzemí v podstatě neutrální záležitostí. Pokud k němu skutečně dojde, bude vhodné zajistit režim tak, aby nebyli nadměrně rušeni zimující netopýři a vrápenci. Tito savci se však nepochybně vyskytují v území i jiných částech podzemních prostor než pouze v těch plánovaných k zpřístupnění.

Z hlediska geologického a speleologického se domnívám, že zpřístupnění podzemí vhodným způsobem (raději jen občasné exkurze nežli stálý „komerční“ provoz) by zvýšilo povědomí o

významu území a potřebě specifické ochrany a zajistilo by také lepší kontrolu před devastací podzemí ať již opakovanými úniky vody nebo i ze strany vandalů.

3.7 Návrhy na průzkum či výzkum území a monitoring předmětu ochrany území

Z hlediska poměrně malého významu živé přírody není nezbytné v dohledné době provádět podrobnější výzkumy. Geologický a speleologický fenomén je velice dobře prozkoumán, vhodné by bylo průběžně monitorovat stav podzemí a v případě např. úniků vody nebo porušení uzavřených vstupů operativně zjednat nápravu. Další budoucnost podzemí je spíše otázkou politického rozhodnutí a dohody s partnery (MČ Praha 8, vlastníci pozemků), nežli otázkou vypracovávání dalších posudků a průzkumů.

4. Závěrečné údaje

4.1 Předpokládané orientační náklady hrazené orgánem ochrany přírody podle jednotlivých zásahů (druhů prací)

Minimální varianta:

Druh zásahu (práce) a odhad množství (např. plochy)	Orientační náklady za rok (Kč)	Orientační náklady za období platnosti plánu péče (Kč)
Jednorázové a časově omezené zásahy		
-		0.000
C e l k e m (Kč)	-----	0.000
Opakované zásahy		
Seč a odstranění biomasy 1x celkem na ploše cca 0,4 ha	12.000	120.000
Kontrola výmladků dřevin a jejich odstranění 1x ročně v dílčí ploše 1 a částečně i 4.	6.000	60.000
Sběr odpadků 2 x ročně.	5.000	50.000
C e l k e m (Kč)		230.000

Optimální (maximální) varianta:

Druh zásahu (práce) a odhad množství (např. plochy)	Orientační náklady za rok (Kč)	Orientační náklady za období platnosti plánu péče (Kč)
Jednorázové a časově omezené zásahy		
-		0.000
C e l k e m (Kč)	-----	0.000
Opakované zásahy		
Seč a odstranění biomasy 1x celkem na ploše cca 0,18 ha (dílků plocha 1 a 2).	5.400	54.000
Seč a odstranění biomasy 2x celkem na ploše cca 0,22 ha (dílků plochy 5, 6, 7).	13.200	132.000
Sběr odpadků 2 x ročně.	5.000	50.000
Kontrola výmladků dřevin a jejich odstranění 1x ročně v dílčí ploše 1 a částečně i 4.	6.000	60.000
Redukce dřevin v dílčí ploše 4. Včetně aplikace arboricidu na řezné plochy. Provádět celkově cca 1x za 5 let.	6.000	12.000
C e l k e m (Kč)		308.000

4.2 Použité podklady a zdroje informací

- Blanda R. (2008): Nejrozsáhlejší pražské podzemí je na Proseku. Naše Praha 9. Číslo 4.
- Cibula V. (1989): Nové pražské pověsti. Panorama, Praha. 240 p. Ilustroval Cyril Bouda.
- Cílek V., Korba M., Majer M. (2008): Podzemní Praha. Jeskyně, doly, štoly, krypty a podzemní pískovny velké Prahy. Eminent, Praha.
- Dumnicka E. (1996): Aquatic Oligochaeta and Aphanoneura from the souterrains of Central Europe with description of a new Enchytraeus species. Memoires De Biospeologie 23: 167–171.
- Grulich V. (2012): Red List of vascular plants of the Czech Republic: 3rd edition. – Preslia 84: 631–645.
- Irozhlas.cz (2015): Praha 9 chce do dvou let otevřít rozsáhlý komplex Proseckých skal. Viz: https://www.irozhlas.cz/regiony/praha-9-chce-do-dvou-let-otevrit-rozsahly-komplex-proseckych-skal_201508271705_jpiroch
- Wikipedia (2018): Prosecké skály. – online.
- Kubát K. et al. (2002): Klíč ke květeně České republiky. – 928 p., Academia, Praha.
- Ložek V., Kubíková J., Špryňar P. et al. (2005): Praha. Cháněná území České Republiky, Svazek XIII. AOPK ČR a EkoCentrum Brno, Praha.
- Skalický V. (1988): Regionálně fytogeografické členění. – In: Hejný S., Slavík B.[red.], Květena I., p. 103-121, Praha.
- Špryňar P., Řezáč M., Sádlo J., Rieger M., Manych J. (1998): Příspěvek k poznání pražské květeny. Natura Pragensis, Praha, 14, 113-186.

4.3 Seznam používaných zkratk

KN – katastr nemovitostí

MZCHÚ – maloplošné zvláště chráněné území

OP – ochranné pásmo

PP – přírodní památka

SLT – soubor lesních typů

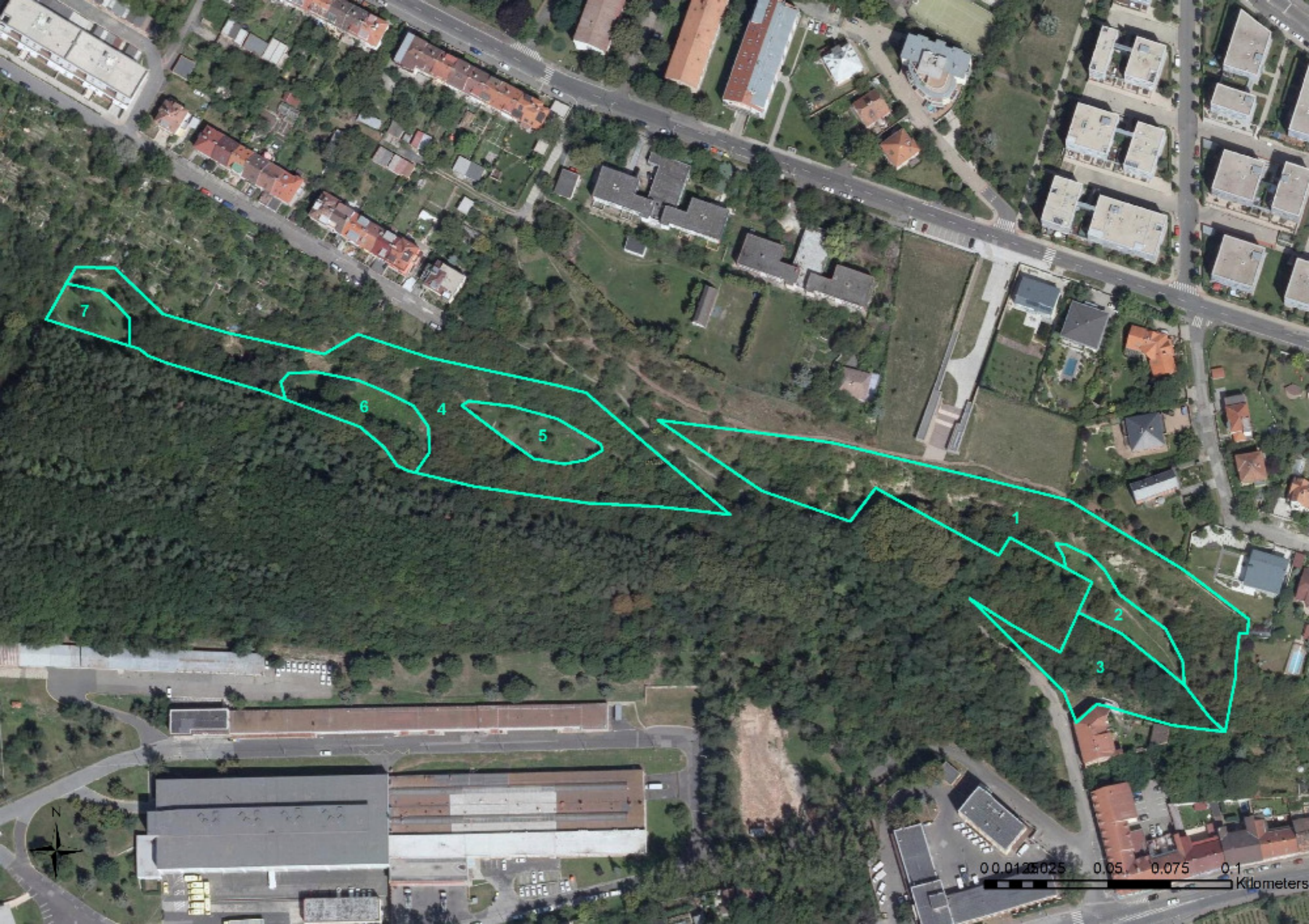
4.4 Plán péče zpracoval

MGR. PETR KARLÍK – geobotanik působící na fakultě lesnické a dřevařské České zemědělské univerzity v Praze-Suchbale zabývající se dlouhodobě ochranou přírody zejména v oblasti středních a jihozápadních Čech.

Kontakt: e-mail: pkarlik@seznam.cz
mobil: 776/093924

Zpracovatel zná území od dětství. Geologický a speleologický průzkum nebyl v souvislosti s tvorbou plánu péče zadán a podzemí tak nebylo zpracovatelem aktuálně navštíveno. Při popisu problematiky podzemí a jeho stavu vychází tedy zpracovatel ze svých poznatků z doby, dokud bylo podzemí volně přístupné, a poté, a to především, z dostupné literatury.

Termíny návštěv pro vypracování plánu péče byly 15.8.2018, 15.10.2018 a 12.11.2018.



7

6

4

5

1

2

3



0.0125 0.025 0.05 0.075 0.1 Kilometers