

# Návrh

na vyhlášení zvláště chráněného území  
a  
ochranného pásma zvláště chráněného území

ve smyslu ustanovení § 40 odst. 1 zákona č. 114/1992 Sb.  
o ochraně přírody a krajiny v platném znění  
a § 10 vyhlášky č. 45/2018 Sb.

## Přírodní památka

## Bavorovská stráň

**Datum zpracování:**  
únor 2020

### 1. Název zvláště chráněného území:

Bavorovská stráň

### 2. Návrh kategorie ochrany zvláště chráněného území

Přírodní památka (dále také PP) ve smyslu § 36 zákona č. 114/1992 Sb., o ochraně přírody a krajiny ve znění pozdějších předpisů (dále jen zákon).

### 3. Předměty ochrany a jejich popis

#### **3.1. Souhrnná charakteristika předmětů ochrany:**

Mimořádně druhově bohaté společenstvo bezkolencové louky ze svazu *Molinion* s výskytem celé řady druhů řazených do kategorií zvláště chráněných, silně ohrožených a ohrožených druhů rostlin.

#### **3.2. Popis hlavních předmětů ochrany**

A - Ekosystémy

název ekosystému	podíl plochy v ZCHÚ (%)	popis ekosystému
<b>vlhčí louka sv. <i>Molinion</i></b>	5%	Předmětem ochrany území je vlhčí louka s typickou druhovou skladbou sv. <i>Molinion</i> , avšak v relativně netypické poloze na prudším svahu mezi zemědělskými pozemky, se Z expozicí. Porost mírně degradující (expanze ovsíku) s ustupujícím druhovým spektrem, typické druhy sv. <i>Molinion</i> stále přítomny – bukvice lékařská, svízele severní atd.
<b>lipové doubravy sv. <i>Carpinion</i></b>	75%	Mírně degradované plochy lesních resp. hájových společenstev se zachovaným dubem letním a lípou srdčitou a částečně zachovaným květnatým podrostem, bez ochranně významných druhů. Z typického bylinného podrostu přítomny sasanka hajní, kostival hlíznatý či ptačinec velkokvětý, místy naopak degradace v podobě kopřivy dvoudomé, svízele přítuly apod.

B – Druhy

název druhu	aktuální početnost nebo vitalita populace v ZCHÚ	stupeň ohrožení	popis biotopu druhu
<b>hvozdík pyšný</b> <i>Dianthus superbus</i>	v r.2018 neověřen, dle PP 2007-16 početná vitální populace, spolehlivě pozorován 2012, aktuální výskyt možný v menší populaci	<b>§2</b> <b>C4b</b>	luční biotop v horní (SV) části
<b>hladýš pruský</b> <i>Laserpitium pruthenicum</i>	v r.2018 neověřen, dle PP 2007-16 roztroušeně, aktuální výskyt nejistý	<b>§2</b> <b>C3</b>	luční biotop v horní (S) části

<b>kosatec sibiřský</b> <i>Iris sibirica</i>	v r.2018 neověřen, dle PP 2007-16 malá vitální populace, spolehlivě pozorován 2012, aktuální výskyt možný v podobě jednotek jedinců	<b>§2</b> <b>C3</b>	na SZ úpatí svahu při okraji lučního porostu
<b>svízel severní</b> <i>Galium boreale</i>	vitální populace	-- <b>C4a</b>	všeobecně v lučním biotopu
<b>vrba rozmarýnolistá</b> <i>Salix rosmarinifolia</i>	jednotky ks, ustupující populace	-- <b>C3</b>	v lučním biotopu cca uprostřed svahu
<b>srpice barvířská</b> <i>Serratula tinctoria</i>	menší populace	-- <b>C4a</b>	všeobecně, řidčeji v lučním biotopu
<b>zvonečník černý</b> <i>Phyteuma nigrum</i>	malá populace, jednotky ks	-- <b>C3</b>	místy v lučním biotopu

#### **4. Cíl ochrany**

Dlouhodobým cílem ochrany pro PP Bavorovská stráň je obnova druhově bohaté louky sv. *Molinion* s výhledem na obnovu populací ustupujících chráněných druhů. Novým cílem ochrany je budování pestré stanovištní mozaiky zejména s využitím nově přibývajících částí území, především pro potřeby živočichů (hmyz, obojživelníci atd.). Doplnkovým cílem je pak zachování hájových společenstev sv. *Carpinion* a prevence další ruderalizace jejich podrostu.

#### **5. Základní ochranné podmínky**

Základní ochranné podmínky přírodních památek jsou stanoveny v § 36 odst. 2 zákona.

#### **6. Návrh bližších ochranných podmínek**

V souladu s ustanovením § 36 odst. 1 zákona se navrhuje, aby na území nově navržené PP bylo možno jen se souhlasem orgánu ochrany přírody provádět tyto činnosti a zásahy:

- hospodařit způsobem vyžadujícím intenzivní technologie, zejména prostředky a činnosti, které mohou způsobit změny v biologické rozmanitosti, struktuře a funkci ekosystému (např. hnojit pozemky anebo používat chemické prostředky),
- povolovat změny druhu pozemků nebo způsob jejich využití
- povolovat stavby a provádět změny dokončených staveb nebo změny staveb před jejich dokončením,
- povolovat a provádět změny vodního režimu pozemků,
- vysazovat nebo vysévat rostliny anebo vypouštět živočichy
- chovat domácí či divoké druhy zvířat, pokud se nejedná o opatření v souladu s plánem péče,
- zřizovat myslivecká zařízení, včetně krmelišť, vnadišť, újedišť a slanisek,
- vjíždět vozidly na území přírodní památky; souhlas se nevyžaduje u vozidel základních a ostatních složek integrovaného záchranného systému, věcně a místně příslušných správních orgánů, správců vodních toků při provádění správy vodních toků, vozidel potřebných pro zajištění hospodaření na pozemcích a péči o ně a vozidel provozovatele regionální dráhy a dopravce na této dráze při provozování dráhy nebo odstraňování následků mimořádných událostí

V souladu s ustanovením § 37 odst. 1 zákona se navrhuje, aby na území ochranného pásma nově navržené PP bylo možno jen se souhlasem orgánu ochrany přírody provádět tyto činnosti a zásahy:

- a) skladovat biomasu a statková hnojiva,
- b) hnojit nebo vápnit porosty,
- c) chovat domácí či divoké druhy zvířat, pokud se nejedná o opatření v souladu s plánem péče,
- d) zřizovat myslivecká zařízení, včetně krmelišť, vnadišť, újedišť a slanisek,

Výše uvedené souhlasy se nevyžadují, pokud tyto činnosti vykonává přímo příslušný orgán ochrany přírody, nebo jsou příslušným orgánem ochrany přírody požadovány v rámci realizace schváleného plánu péče nebo v rámci opatření ke zlepšení stavu prostředí přírodní památky a jejího ochranného pásma.

## **7. Vymezení hranice přírodní památky a jejího ochranného pásma**

### **7.1. Navrhovaná hranice přírodní památky**

PP Bavorovská stráň tvoří protáhlý pozemek prudce svažité ve svém kratším rozměru směrem na západ. Území bezprostředně přiléhá k zahrádkářské kolonii na SV okraji, zbytkem obvodu PP hraničí s plošně rozlehlými, rovinnými zemědělskými pozemky využívanými jako sečené louky.

Větší část území je tvořena hájovými porosty sv. *Carpinion*, s částečně zachovalou a částečně ruderalizovanou druhovou skladbou podrostu. Cca v jižní ¼ území jsou hájové porosty přerušeny pruhem degradující moliniové louky, svého času velmi druhově bohaté. K území jsou nově připojovány parcely ležící pod svahem, v nivě řeky Blanice a donedávna zemědělsky obhospodařované, které jsou nyní nově v majetku Jihočeského kraje. Jedná se o degradující luční porosty produkčního charakteru s občasnými podmáčenými depresiemi.

### **7.2. Vymezení ochranného pásma přírodní památky**

Vyhlášení ochranného pásma je navrženo na konkrétní parcely. Důvodem specifického vyhlášení je rozšířená ochrana před vlivy zemědělské činnosti nad územím (hrozba splachů atd.), naopak pod lokalitou je riziko splachů a dalších vlivů minimální, zejm. po rozšíření ZCHÚ v těchto částech o podstatnou plochu parcel travních porostů ve vlastnictví kraje. Ochranné pásmo je tedy vymezeno jako samostatný polygon. Hranice polygonu jsou zakresleny v mapách, které jsou přílohou tohoto návrhu.

### **7.3. Získání informace o vymezení přírodní památky a jejího ochranného pásma**

Zákres a vymezení hranice PP a jejího ochranného pásma je přílohou číslo 1 a 3 tohoto návrhu.

Návrh hranic PP a ochranného pásma je dále k dispozici na internetových stránkách Krajského úřadu – Jihočeský kraj ([www.kraj-jihocesky.cz](http://www.kraj-jihocesky.cz)) v kapitole „Krajský úřad - Odbor životního prostředí, zemědělství a lesnictví – Ochrana přírody a krajiny – Oddělení – Příroda, krajina, druhová ochrana – Zvláště chráněná území“ (<https://zp.kraj-jihocesky.cz/zvlaste-chranena-uzemi.html>).

## **8. Územně správní zařazení přírodní památky a ochranného pásma**

kraj: Jihočeský  
okres: Strakonice  
obec s rozšířenou působností: Vodňany  
obec s pověřeným obecním úřadem: Vodňany  
obec: Bavorov  
katastrální území: Bavorov

## **9. Přehled katastrálních území a parcelních čísel pozemků dotčených návrhem přírodní památky a ochranného pásma přírodní památky:**

Podrobný výčet parcel, výměr je přílohou č. 2 tohoto návrhu.

## **10. Předpokládaná výměra zvláště chráněného území\*:**

Přírodní památka: 1,80 ha  
Ochranné pásmo: 0,92 ha  
Celkem: 2,72 ha

\* výměra byla stanovena výpočtem z mapových podkladů (v programu ArcGIS)

## **11. Odůvodnění návrhu:**

### **11.1. Historie ochrany území, vymezení PP:**

Jedná se o nové vyhlášení stávajícího chráněného území, kdy stávající vymezení hranic PP zahrnuje pouze svahovou část. Vzhledem k tomu, že prvky hodné ochrany se do značné míry vyskytují i na pozemcích pod svahem, je navrženo rozšíření PP o tyto pozemky, na kterých se pravděpodobně nacházelo původní říční rameno Blanice.

Ochranné pásmo je v současnosti vyhlášeno jak nad svahem, tak pod ním. Vzhledem k tomu, že do předmětné plochy pod svahem se PP tímto návrhem rozšiřuje, je nově navrženo vymezení OP pouze nad svahem jako ochrana před vlivy zemědělské činnosti nad územím (hrozba splachů atd.).

Přírodní památka Bavorovská stráň byla zřízena Nařízením Okresního úřadu Strakonice č. 6/96, o zřízení přírodní památky „Bavorovská stráň“ ze dne 5. 3. 1996, s účinností od 1. 7. 1996.

### **11.2. Hlavní důvody zpracování návrhu na vyhlášení PP:**

Hlavním důvodem vyhlášení PP je uvedení původního zřizovacího předpisu do souladu se současnou legislativou spojené s rozšířením zvláště chráněného území na významné pozemky, které jsou za tímto účelem nově v majetku Jihočeského kraje.

Po novém vyhlášení PP bude zrušen původní zřizovací předpis, tj. Nařízením Okresního úřadu Strakonice č. 6/96, o zřízení přírodní památky „Bavorovská stráň“ ze dne 5. 3. 1996.

### **11.3. K názvu zvláště chráněného území:**

Navrhovaná PP je dlouhodobě evidována pod totožným názvem. Tento název lze považovat za jednoznačný a výstižný, a proto je navrhován i pro opětovně zřizovanou PP.

### **11.4. Ke kategorii ochrany zvláště chráněného území:**

Vzhledem k současnému charakteru lokality, historickému způsobu ochrany i na základě metodiky MŽP pro stanovení kategorií zvláště chráněných území je navrhována kategorie přírodní památka.

### **11.5. K předmětům ochrany:**

Větší část území je tvořena hájovými porosty sv. *Carpinion*, s částečně zachovalou a částečně ruderalizovanou druhovou skladbou podrostu. Cca v jižní ¼ území jsou hájové porosty přerušeny pruhem degradující moliniové louky, svého času velmi druhově bohaté. K území jsou nově připojovány parcely ležící pod svahem, v nivě řeky Blanice a donedávna zemědělsky obhospodařované. Jedná se o degradující luční porosty produkčního charakteru s občasnými podmáčenými depresiemi.

Přehled nejvýznamnějších zastoupených společenstev a jejich charakteristika, je uveden v následující tabulce.

název ekosystému	podíl plochy v ZCHÚ (%)	popis ekosystému
<b>vlhčí louka sv. <i>Molinion</i></b>	5%	Předmětem ochrany území je vlhčí louka s typickou druhovou skladbou sv. <i>Molinion</i> , avšak v relativně netypické poloze na prudším svahu mezi zemědělskými pozemky, se Z expozicí. Porost mírně degradující (expanze ovsíku) s ustupujícím druhovým spektrem, typické druhy sv. <i>Molinion</i> stále přítomny – bukvice lékařská, svízel severní atd.
<b>lipové doubravy sv. <i>Carpinion</i></b>	75%	Mírně degradované plochy lesních resp. hájových společenstev se zachovaným dubem letním a lípou srdčitou a částečně zachovaným květnatým podrostem, bez ochrany významných druhů. Z typického bylinného podrostu přítomny sasanka hajní, kostival hlíznatý či ptačinec velkokvětý, místy naopak degradace v podobě kopřivy dvoudomé, svízele přítuly apod.

Přehled nejvýznamnějších zastoupených druhů a jejich výskyt v lokalitě je uveden v následující tabulce.

Kategorie ohrožení podle Červeného seznamu cévnatých rostlin ČR:

C1 = taxon kriticky ohrožený; C2 = silně ohrožený; C3 = ohrožený; C4 = taxon vyžadující další pozornost

Kategorie ohrožení podle vyhlášky MŽP 395/1992 Sb.: §2 = taxon silně ohrožený; §3 = taxon ohrožený

název druhu	aktuální početnost nebo vitalita populace v ZCHÚ	stupeň ohrožení	popis biotopu druhu
<b>hvozdík pyšný</b> <i>Dianthus superbus</i>	v r.2018 neověřen, dle PP 2007-16 početná vitální populace, spolehlivě pozorován 2012, aktuální výskyt možný v menší populaci	<b>§2</b> <b>C4b</b>	luční biotop v horní (SV) části
<b>hladýš pruský</b> <i>Laserpitium pruthenicum</i>	v r.2018 neověřen, dle PP 2007-16 roztroušeně, aktuální výskyt nejistý	<b>§2</b> <b>C3</b>	luční biotop v horní (S) části
<b>kosatec sibiřský</b> <i>Iris sibirica</i>	v r.2018 neověřen, dle PP 2007-16 malá vitální populace, spolehlivě pozorován 2012, aktuální výskyt možný v podobě jednotek jedinců	<b>§2</b> <b>C3</b>	na SZ úpatí svahu při okraji lučního porostu
<b>svízel severní</b> <i>Galium boreale</i>	vitální populace	-- <b>C4a</b>	všeobecně v lučním biotopu
<b>vrba rozmarýnolistá</b> <i>Salix rosmarinifolia</i>	jednotky ks, ustupující populace	-- <b>C3</b>	v lučním biotopu cca uprostřed svahu
<b>srpice barvířská</b> <i>Serratula tinctoria</i>	menší populace	-- <b>C4a</b>	všeobecně, řidčeji v lučním biotopu

<b>zvonečník černý</b> <i>Phyteuma nigrum</i>	malá populace, jednotky ks	-- <b>C3</b>	místa v lučním biotopu
--	----------------------------	-----------------	------------------------

#### **11.6. K cílům ochrany:**

Cíle ochrany jsou formulovány v souladu s ustanovením § 36 zákona tak, aby bylo zajištěno zachování předmětu ochrany v příznivém stavu.

#### **11.7. K návrhu bližších ochranných podmínek:**

Bližší ochranné podmínky PP jsou navrženy v souladu s ustanovením § 44 odst. 3 zákona a jsou nastaveny tak, aby umožnily orgánu ochrany přírody usměrňovat činnosti, které nejsou zcela ošetřeny základními ochrannými podmínkami PP a mohly by vést k nežádoucím změnám dochovaného stavu přírodního prostředí.

#### **11.8. K jednotlivým bližším ochranným podmínkám:**

Na území nově navržené PP bylo možno jen se souhlasem orgánu ochrany přírody provádět tyto činnosti a zásahy:

*ad a) hospodařit způsobem vyžadujícím intenzivní technologie, zejména prostředky a činnosti, které mohou způsobit změny v biologické rozmanitosti, struktuře a funkci ekosystému (např. hnojit pozemky anebo používat chemické prostředky):*

Narušení chemismu a trofie území může omezit až znemožnit existenci druhů i společenstev uvedených v předmětu ochrany PP, zejména těch citlivých na chemismus prostředí či vázaných na stanoviště s nízkou trofickou úrovní.

*ad b) a c) povolovat změny druhu pozemků nebo způsob jejich využití a povolovat stavby a provádět změny dokončených staveb nebo změny staveb před jejich dokončením:*

Předmět ochrany PP je vázán na stávající druh a způsob využití pozemků. Proto změna druhu využití pozemků znamená potenciální ohrožení předmětu ochrany PP a je navrhováno vázat ji na souhlas orgánu ochrany přírody. Rovněž jakékoliv změny staveb sebou nesou riziko poškození předmětu ochrany.

Možná a do určité míry žádoucí může být pouze změna lesních na nelesní pozemky, které umožní snáze realizovat management na podporu nelesních biotopů a druhů.

*ad d) povolovat a provádět změny vodního režimu pozemků,*

Předměty ochrany jsou závislé na určité hladině podzemní vody. Změny vodního režimu mohou být výrazně negativním faktorem pro předměty ochrany přírodní památky.

*ad e) vysazovat nebo vysévat rostliny anebo vypouštět živočichy:*

Vysazování rostlin a vypouštění živočichů představuje značné riziko ať úmyslného nebo neúmyslného (doprovodného) zavlečení invazních druhů, které mohou zcela degradovat hodnotné původní biotopy a vytlačit původní vzácné druhy flóry a fauny. Vysazování původních druhů, které se v území vyskytují (např. posilování jejich populací), může ohrozit genetickou stabilitu lokálních etablovaných populací a tím ohrozit tyto druhy na jejich existenci.

*ad f) chovat domácí či divoké druhy zvířat, pokud se nejedná o opatření v souladu s plánem péče:*

Vzhledem k tomu, že chráněná společenstva jsou citlivá na zvýšený obsah dusíku a fosforu v půdě a při pastvě zvířat se obsah těchto látek v půdě zvyšuje, může dojít lokálně ke zhoršování podmínek pro společenstva a druhy předmětu ochrany.

*ad g) zřizovat myslivecká zařízení, včetně krmelišť, vnadišť, újedišť a slanisek:*

Vzhledem k tomu, že biotop příznivý pro předměty ochrany je citlivý na zvýšený obsah dusíku a fosforu v půdě a při přikrmování zvěře se obsah těchto látek v půdě zvyšuje (jedná se o živiny obsažené v přikrmovacích komponentech nebo živiny obsažené v trusu zvířat, která se v místech přikrmování

shromažďují), dochází přikrmováním zvěře lokálně ke zhoršování podmínek pro společenstva a druhy předmětu ochrany. Cílem tohoto opatření není vyloučení mysliveckého hospodaření z plochy přírodní rezervace, pouze jeho drobné usměrnění na místa, kde zřízení nebude mít negativní dopad na biotopy PR a předměty ochrany.

*ad h) vjíždět vozidly na území přírodní památky; souhlas se nevyžaduje u vozidel základních a ostatních složek integrovaného záchranného systému, věcně a místně příslušných správních orgánů, správců vodních toků při provádění správy vodních toků, vozidel potřebných pro zajištění hospodaření na pozemcích a péči o ně a vozidel provozovatele regionální dráhy a dopravce na této dráze při provozování dráhy nebo odstraňování následků mimořádných událostí:*

Při vjezdu motorovými vozidly je lokalita vystavena riziku kontaminace ropnými látkami.

Na území ochranného pásma nově navržené PP bylo možno jen se souhlasem orgánu ochrany přírody provádět tyto činnosti a zásahy:

*ad a) skladovat biomasu a statková hnojiva:*

Biotopy výskytu druhů tvořících hlavní předmět ochrany PP mohou být nevhodným umístěním skládky i malého rozsahu nebo krátké doby trvání vážně poškozeny nebo zcela zničeny.

*ad b) hnojit nebo vápnit porosty:*

Narušení chemismu a trofie území může omezit až znemožnit existenci druhů i společenstev uvedených v předmětu ochrany PP, zejména těch citlivých na chemismus prostředí či vázaných na stanoviště s nízkou trofickou úrovní.

*ad c) chovat domácí či divoké druhy zvířat, pokud se nejedná o opatření v souladu s plánem péče:*

Vzhledem k tomu, že chráněná společenstva jsou citlivá na zvýšený obsah dusíku a fosforu v půdě a při pastvě zvířat se obsah těchto látek v půdě zvyšuje, může dojít lokálně ke zhoršování podmínek pro společenstva a druhy předmětu ochrany.

*ad d) zřizovat myslivecká zařízení, včetně krmelišť, vnadišť, újedišť a slanisek:*

Vzhledem k tomu, že biotop příznivý pro předměty ochrany je citlivý na zvýšený obsah dusíku a fosforu v půdě a při přikrmování zvěře se obsah těchto látek v půdě zvyšuje (jedná se o živiny obsažené v přikrmovacích komponentech nebo živiny obsažené v trusu zvířat, která se v místech přikrmování shromažďují), dochází přikrmováním zvěře lokálně ke zhoršování podmínek pro společenstva a druhy předmětu ochrany. Cílem tohoto opatření není vyloučení mysliveckého hospodaření z plochy přírodní rezervace, pouze jeho drobné usměrnění na místa, kde zřízení nebude mít negativní dopad na biotopy PR a předměty ochrany.

#### **11.9. K vymezení hranice zvláště chráněného území:**

Oproti původnímu vymezení vlastní přírodní památky dojde k rozšíření plochy z 0,74 ha na 1,80 ha, naopak.

Nově navržená hranice PP kopíruje po celém svém obvodu hranice pozemků dle mapy KN.

#### **11.10. K vymezení ochranného pásma:**

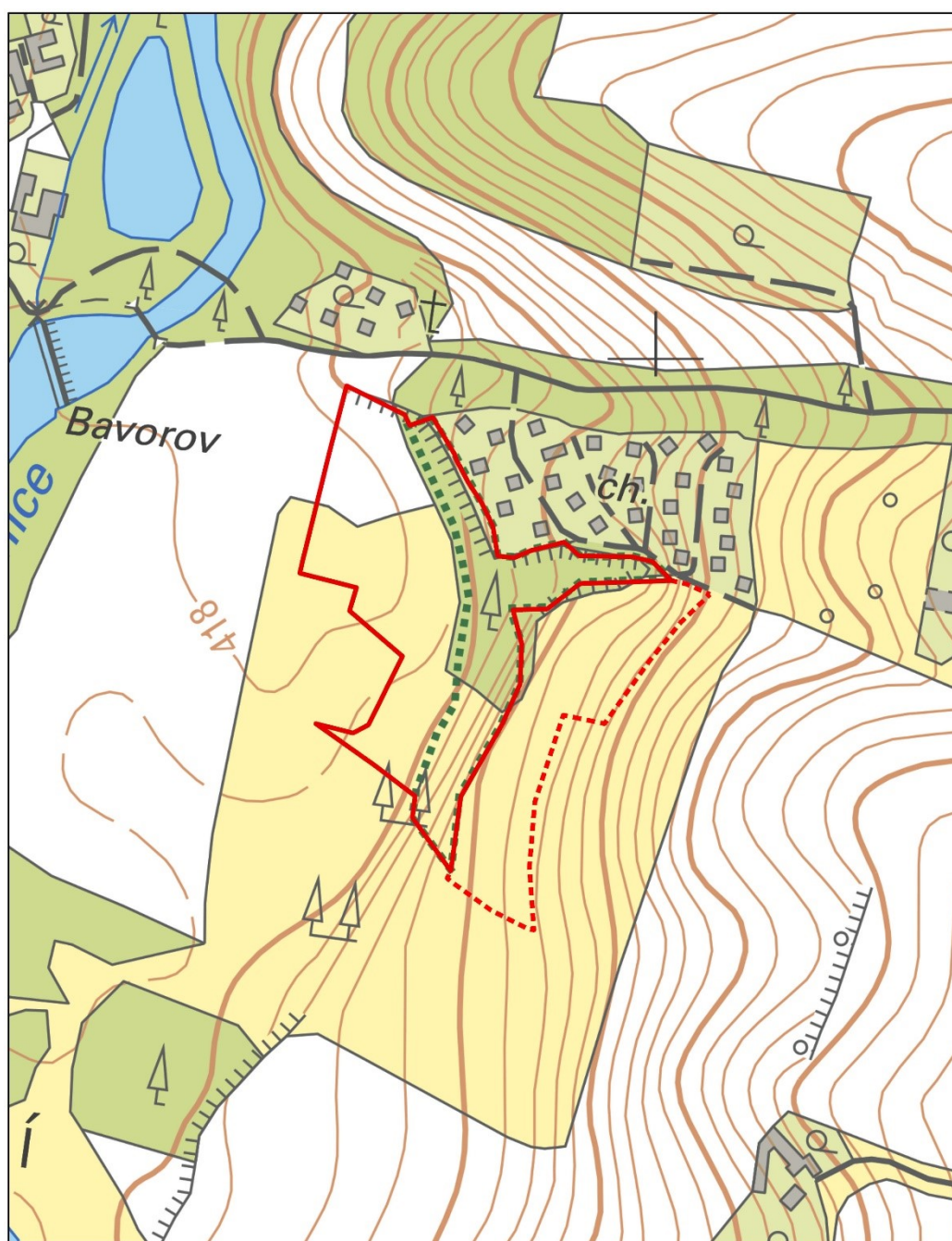
Součástí vyhlášení PP je zrušení původního a současně vyhlášení nového ochranného pásma. U ochranného pásma PP dojde ke zmenšení plochy z 2,15 ha na 0,92 ha. OP bude vymezeno geografickým obrazcem definovaným souřadnicemi jeho vrcholů. Nově navržená hranice ochranného pásma PP kopíruje hranice pozemků dle mapy KN.





**Přílohy:**

1. orientační mapa PP včetně OP Bavorovská stráň
2. seznam parcel dotčených navrhovanou PP a jejím OP
3. zákres hranice PP Bavorovská stráň včetně OP do katastrální mapy

**Příloha 1: orientační mapa PP Bavorovská stráň včetně OP**



 ochranné pásmo  
 přírodní památka



0 50 100 m

Zdroje dat:  
Ortofoto ČR 2017, © ČÚŽK  
Katastr nemovitostí ČR, data k 1.1.2020, © ČÚŽK  
Vyhotožil:  
Odbor životního prostředí, zemědělství a lesnictví

**Příloha číslo 2:**

**a) seznam parcel dotčených navrhovanou PP**

Číslo parcely podle KN	Číslo parcely podle PK nebo jiných evidencí	Druh pozemku podle KN	Způsob využití pozemku podle KN	Číslo listu vlastnict ví	Výměra parcely celková podle KN (m <sup>2</sup> )	Výměra parcely v ZCHÚ (m <sup>2</sup> )
320/5		lesní pozemek		1725	148	148
548/8		ostatní plocha	neplodná půda	1725	95	95
304/5		orná půda		1725	10598	10598
320/11		lesní pozemek		1	163	163
327/10		trvalý travní porost		833	180	180
327/3		trvalý travní porost		1637	514	514
307		lesní pozemek		113	367	367
327/11		trvalý travní porost		1725	1200	1200
304/2		orná půda		1725	284	284
304/24		orná půda		1725	785	785
320/6		lesní pozemek		1725	209	209
320/8		lesní pozemek		833	91	91
320/9		lesní pozemek		1725	132	132
320/1		lesní pozemek		833	149	149
304/23		orná půda		1725	53	53
320/4		lesní pozemek		1637	13	13
320/7		lesní pozemek		833	391	391
320/3		lesní pozemek		833	2615	2615
320/10		lesní pozemek		1	59	59
<b>Celkem</b>						<b>18046</b>




**b) seznam parcel dotčených navrhovaným OP**

Číslo parcely podle KN	Číslo parcely podle PK nebo jiných evidencí	Druh pozemku podle KN	Způsob využití pozemku podle KN	Číslo listu vlastnict ví	Výměra parcely celková podle KN (m <sup>2</sup> )	Výměra parcely v ZCHÚ (m <sup>2</sup> )
362/44		orná půda		833	3441	3441
362/45		orná půda		1637	4151	4151
362/47		orná půda		833	1577	1577
<b>Celkem</b>						<b>9169</b>



**Příloha číslo 3: zákres hranice PP Bavorovská stráň včetně OP do katastrální mapy**



-  ochranné pásmo PP
-  přírodní památka
-  parcely



0 50 100 m

Zdroje dat:  
Ortofoto ČR 2017 , © ČÚZK  
Katastr nemovitostí ČR, data k 1.1.2020, © ČÚZK  
Vyhotožil:  
Odbor životního prostředí, zemědělství a lesnictví