

PLÁN PÉČE
O PŘÍRODNÍ PAMÁTKU

UPOLÍNY

návrh na přehlášení



na období

2020–2029

Juniperia, z. s.

říjen 2018

Obsah

1	Základní údaje o zvláště chráněném území.....	2
1.1	Základní identifikační údaje.....	2
1.2	Údaje o lokalizaci území	2
1.3	Vymezení území podle současného stavu katastru nemovitostí.....	2
1.4	Výměra území a jeho ochranného pásma	4
1.5	Překryv území s jinými chráněnými územími	4
1.6	Kategorie IUCN	4
1.7	Předmět ochrany ZCHÚ	4
1.8	Předmět ochrany EVL anebo PO, s kterými je ZCHÚ v překryvu	5
1.9	Cíl ochrany	5
2	Rozbor stavu zvláště chráněného území s ohledem na předmět ochrany.....	6
2.1	Stručný popis území a charakteristika jeho přírodních poměrů.....	6
2.2	Historie využívání území a zásadní pozitivní i negativní vlivy lidské činnosti v minulosti, současnosti a blízké budoucnosti.....	7
2.3	Související plánovací dokumenty, správní rozhodnutí a právní předpisy	7
2.4	Současný stav zvláště chráněného území a přehled dílčích ploch.....	7
2.5	Zhodnocení výsledků předchozí péče a dosavadních ochranných zásahů do území a závěry pro další postup.....	8
2.6	Stanovení prioritních zájmů ochrany území v případě jejich možné kolize.....	8
3	Plán zásahů a opatření	9
3.1	Výčet, popis a lokalizace navrhovaných zásahů a opatření v ZCHÚ	9
3.2	Zásady hospodářského nebo jiného využívání ochranného pásma včetně návrhu zásahů a přehledu činností.....	9
3.3	Zaměření a vyznačení území v terénu	9
3.4	Návrhy potřebných administrativně-správních opatření v území	10
3.5	Návrhy na regulaci rekreačního a sportovního využívání území veřejností	10
3.6	Návrhy na vzdělávací využití území	10
3.7	Návrhy na průzkum či výzkum a monitoring předmětu ochrany území.....	10
4	Závěrečné údaje	11

1 Základní údaje o zvláště chráněném území

1.1 Základní identifikační údaje

evidenční číslo:	1239
kategorie ochrany:	přírodní památka
název území:	Upolíny
druh právního předpisu, kterým bylo území vyhlášeno:	vyhláška
orgán, který předpis vydal:	Okresní národní výbor Prachatice
číslo předpisu:	nečísł.
datum platnosti předpisu:	24.05.1989
datum účinnosti předpisu:	01.07.1989

1.2 Údaje o lokalizaci území

kraj:	Jihočeský
okres:	Prachatice
obec s rozšířenou působností:	Prachatice
obec s pověřeným obecním úřadem:	Prachatice
obec:	Prachatice
katastrální území:	Prachatice

1.3 Vymezení území podle současného stavu katastru nemovitostí

1.3.1 Původní vymezení

Zvláště chráněné území

Číslo parcely podle KN	Číslo parcely podle PK nebo jiných evidencí	Druh pozemku podle KN	Způsob využití pozemku podle KN	Číslo listu vlastnict ví	Výměra parcely celková podle KN (m ²)	Výměra parcely v ZCHÚ (m ²)
994/2		ostatní plocha	zeleň	13	4122	4122
Celkem						4122

Ochranné pásmo

Dle vyhlášky ONV Prachatice z 24.05. 1989 se pro přírodní památku ochranné pásmo nezřizuje.

1.3.2 Navrhované vymezení

Zvláště chráněné území

Číslo parcely podle KN	Číslo parcely podle PK nebo jiných evidencí	Druh pozemku podle KN	Způsob využití pozemku podle KN	Číslo listu vlastnictví	Výměra parcely celková podle KN (m ²)	Výměra parcely v ZCHÚ (m ²)
994/2		ostatní plocha	zeleň	13	4122	4122
Celkem						4122

Ochranné pásmo

Nově se ochranné pásmo vyhláší k ochraně přírodní památky před nepříznivými vlivy. Parcelní vymezení ochranného pásma je uvedeno v následující tabulce.

Číslo parcely podle KN	Číslo parcely podle PK nebo jiných evidencí	Druh pozemku podle KN	Způsob využití pozemku podle KN	Číslo listu vlastnictví	Výměra parcely celková podle KN (m ²)	Výměra parcely v OP ZCHÚ (m ²)
994/1		ostatní plocha	neplodná půda	13	2291	2291
989/1		trvalý travní porost		4077	5103	2973
990/4		trvalý travní porost		4077	5992	3623
994/3		ostatní plocha	neplodná půda	13	22318	7292
1510/9		lesní pozemek		10001	416500	4174
Celkem						20 352

Údaje o výměrách jednotlivých parcel uvnitř ZCHÚ byly získány překryvem vektorové vrstvy katastru nemovitostí s vektorovou vrstvou hranice ZCHÚ a výpočtem výměry v programu ArcMap.

1.4 Výměra území a jeho ochranného pásma

Druh pozemku	ZCHÚ plocha v ha	OP plocha v ha	Způsob využití pozemku	ZCHÚ plocha v ha
lesní pozemky	0	0,42		
vodní plochy	0	0,00	zamokřená plocha	0
			rybník nebo nádrž	0
			vodní tok	0
trvalé travní porosty	0	0,66		
orná půda	0	0,00		
ostatní zemědělské pozemky	0	0,00		
ostatní plochy	0,41	0,96	nepłodná půda	0,96
			ostatní způsoby využití	0,47
zastavěné plochy a nádvoří	0	0,00		
plocha celkem	0,41	2,04		

1.5 Překryv území s jinými chráněnými územími

národní park	-----
chráněná krajinná oblast	-----
jiný typ chráněného území	-----

Natura 2000

ptačí oblast	-----
evropsky významná lokalita	-----

1.6 Kategorie IUCN

IV – území pro péči o stanoviště/druhy

1.7 Předmět ochrany ZCHÚ

1.7.1 Předmět ochrany ZCHÚ podle zřizovacího předpisu

„Vlhká louka s porostem silně mizejícího rostlinného druhu upolínu nejvyššího.“

1.7.2 Hlavní předmět ochrany ZCHÚ – současný stav

Ekosystémy

název ekosystému	podíl plochy v ZCHÚ (%)	popis ekosystému
mokré, druhově bohaté louky sv. <i>Calthion</i> s významným výskytem upolínu nejvyššího	20 %	Předmětem ochrany je druhově bohatá, vlhká louka o výměře cca 0,08 ha, souvisle obklopená lesním porostem. Na louce se zachovalou druhovou skladbou je významná populace druhu upolín nejvyšší (<i>Trollius altissimus</i>).

1.8 Předmět ochrany EVL anebo PO, s kterými je ZCHÚ v překryvu

není překryv

1.9 Cíl ochrany

Dlouhodobým cílem ochrany je stabilizace zachovalé populace upolínu nejvyššího, s možným výhledem na její potenciální šíření do nejbližšího okolí.

2 Rozbor stavu zvláště chráněného území s ohledem na předmět ochrany

2.1 Stručný popis území a charakteristika jeho přírodních poměrů

Přírodní památku Upolíny tvoří menší podmáčená louka souvisle obklopená lesním porostem. Výměra louky je cca 0,08 ha, celková plocha chráněného území včetně lemu lesních porostů je 0,41 ha. Lokalita leží cca 2 km jižně od okraje města Prachatic, poblíž státní silnice na Libínské sedlo, od něž je vzdálena necelý 1 km. Rozkládá se na svahu v horní části údolí Fefrovského potoka, expozice svahu je severní. Rozsah nadmořských výšek je 785–795 m n. m.

Geomorfologicky spadá lokalita do celku Šumavského podhůří, podcelku Prachatická hornatina, okrsku Libínská hornatina. Geologicky náleží k moldanubiku, podloží je zde biotitická migmatitizovaná pararula převrstvená diluviálními hlinitokamenitými a hlinitopísčnými sedimenty kvartérního stáří.

Přehled zvláště chráněných druhů rostlin a živočichů

název druhu	aktuální početnost nebo vitalita populace v ZCHÚ	stupeň ohrožení	popis biotopu druhu
upolín nejvyšší <i>Trollius altissimus</i>	početná, vitální populace (nižší stovky jedinců)	§3 C3	Populace upolíny zaujímá podmáčenou plochu v mírně svažité partii podmáčené louky sv. <i>Calthion</i> . Upolín zde vytváří výrazné, husté porosty čítající až několik stovek jedinců.
kosatec sibiřský <i>Iris sibirica</i>	menší, stabilní populace (kompaktní shluk 4x4 m), pravděpodobně reintrodukovan	§2 C3	okraj vlhké vysokobylinné nivy v rozšiřované části území, v blízkosti Z hranice PP
dřípatka horská <i>Soldanella montana</i>	ojetiněle, v r. 2018 neověřena, doložena v předchozích letech, aktuální výskyt pravděpodobný	§3 C3	lesní okraje v PP
lilie zlatohlavá <i>Lilium martagon</i>	ojetiněle, malá populace	§3 C4a	lesní okraje v PP
oměj pestrý <i>Aconitum variegatum</i>	ojetiněle, v r. 2018 neověřen, doložen v předchozích letech, aktuální výskyt pravděpodobný	§3 C3	lesní okraje v PP
pleška stopkatá <i>Willemetia stipitata</i>	v r. 2018 neověřena, poslední ověření cca 2008, aktuální výskyt nepravděpodobný	§3 C3	luční plocha v PP Upolíny

2.2 Historie využívání území a zásadní pozitivní i negativní vlivy lidské činnosti v minulosti, současnosti a blízké budoucnosti

Historicky byla horní část území Fefrovského potoka zemědělsky využívána a min. 0,5 km od silnice dolů po toku byla v šíři 150–300 m zcela odlesněna. Současná plocha PP Upolíny byla lemována lesem pouze na V okraji, na S a J okraji byly menší skupinky rozptýlené zeleně (stav v r. 1952 dle leteckých snímků). Zemědělské využití bylo pravděpodobně luční hospodaření.

V 60. letech byla louka využívána jednosečně, vzápětí byla ale opuštěna a začala zarůstat náletem. V 70. a 80. letech bylo provedeno několik razantnějších výřezů náletů, v r. 1989 byla lokalita vyhlášena za chráněné území a započal pravidelný jednosečný management za účelem stabilizace populace upolínů i udržení druhové bohatosti louky celkově.

V blízkosti CHÚ, cca 40 m od Z okraje, vede cyklostezka č. 1055 s naučnou stezkou „Zlatá stezka“ z Libínského Sedla do Prachatic. Negativní vlivy turismu nejsou zatím pozorovány. K nejspodnějšímu okraji území (SZ cíp) se těsně přibližuje nově vytvořená informační stezka, která může znamenat potenciální riziko vstupu na lokalitu a ohrožení populace upolínů. Jiné negativní vlivy nejsou pozorovány, vliv nedaleké frekventované silnice je patrně nulový.

2.3 Související plánovací dokumenty, správní rozhodnutí a právní předpisy

Relevantní dokumenty nejsou známy.

2.4 Současný stav zvláště chráněného území a přehled dílčích ploch

2.4.1 Základní údaje o lesích

Lesní porosty představují 80 % původní plochy přírodní památky, nejsou však předmětem ochrany (dílčí plocha 2a). Jedná se prakticky výhradně o monokulturu smrku s velmi ochuzeným podrostem bez ochranného významu. Pouze v horní části lokality (J okraj) je louka lemována mírně bohatším dřevinným porostem s výskytem buku lesního, javoru klenu, lísky obecné či břízy bělokoré, v jehož podrostu se výjimečně objevují zajímavější druhy jako oměj pestrý (*Aconitum variegatum*), dřípátka horská (*Soldanella montana*) či lýkovec jedovatý (*Daphne mezereum*).

Lesní porosty obdobného charakteru zaujímají i většinu plochy navrženého ochranného pásma ZCHÚ. Jedná se o kulturní smrčinu bez ochranného významného podrostu.

2.4.2 Základní údaje o rybnících, vodních nádržích a tocích

Vodní plochy nejsou v území zastoupeny.

2.4.3 Základní údaje o útvarech neživé přírody

Útvary nejsou v PP zastoupeny.

2.4.4 Základní údaje o nelesních pozemcích

Jediným nelesním pozemkem v původní ploše PP, který je zároveň klíčovým předmětem ochrany, je vlhká pcháčová louka v centrální části přírodní památky, o výměře cca 0,08 ha (dílčí plochy 1a a 1b). Louka je svažité v horní části navazující na lesní lem je plošší podmáčená deprese s těžištěm populace upolínů nejvyššího, který zde výrazně dominuje a místy dosahuje pokryvnosti i nad 50 % (dílčí plocha 1a). V této části je hojně zastoupen také pcháč zelinný, vrbina penízková či rdesno hadí kořen, v celé ploše louky se rovnoměrně vyskytují další bylinné druhy typické pro vlhké louky jako děhel lesní, krvavec toten, pcháč bahenní, bedrník větší, tužebník jilmový, kontryhel luční atd. Okraje louky u S části jsou místy chudší s vyšším zastoupením mechu, v lemu se místy objevuje hadí mord nízký.

2.5 Zhodnocení výsledků předchozí péče a dosavadních ochranných zásahů do území a závěry pro další postup

Dlouhodobý ochranný management spočívá od začátku založení chráněného území výhradně v pravidelném kosení lučního porostu. Min. v posledních cca 10–15 letech jde o dvojí seč ročně prováděnou lehkou mechanizací s okamžitým odklizením biomasy. První seč probíhá v červnu až v polovině července a část ploch je vynechána (plochy s kosatcem sibiřským). Důvodem dvojí seče je rovněž prevence, resp. potlačení expanze starčeků, ostružiníků či třtiny rákosovité.

Jedná se o dlouhodobě ustálený, jednoduchý ochranný management, který bude bez významnějších obměn použit i v tomto plánu péče.

2.6 Stanovení prioritních zájmů ochrany území v případě jejich možné kolize

Kolize nejsou v území očekávány. V případě nově vzniklých kolizí je prioritním zájmem ochrana populace upolínu nejvyššího.

3 Plán zásahů a opatření

3.1 Výčet, popis a lokalizace navrhovaných zásahů a opatření v ZCHÚ

3.1.1 Rámcové zásady péče o území nebo zásady jeho jiného využívání

a) péče o lesy

Lesy ponechány bez zásahu, resp. v běžném hospodářském využití, bez použití chemizace a odvodnění. V rámci kosení nelesních porostů možné příležitostně vysekat též lem a blízký podrost lesa, v případě výskytu chráněných druhů (lilie zlatohlavá, oměj apod.) se jim vyhnout při seči.

c) péče o nelesní pozemky

Rámcová směrnice péče o nelesní plochy

Typ managementu	<i>seč</i>
Vhodný interval	<i>2x ročně</i>
Minimální interval	<i>1x ročně</i>
Prac. nástroj / hosp. zvíře	<i>lehká mechanizace, ručně vedená sekačka, křovinořez</i>
Kalendář pro management	<i>červenec, září</i>
Upřesňující podmínky	<i>Okamžité odklizení biomasy z lokality. Možnost doplnit intenzivnějším výhrabem mechů v okrajových částech.</i>

d) péče o rostliny

Specifický režim péče o upolín nejvyšší je zohledněn v nastavení režimu kosení celé lokality.

e) péče o živočichy

Vzhledem k charakteru lokality není relevantní.

3.1.2 Podrobný výčet navrhovaných zásahů a činností v území

Podrobný výčet zásahů uveden v příloze v tabulce T2 – Popis dílčích ploch a objektů na nelesních pozemcích a výčet plánovaných zásahů v nich.

3.2 Zásady hospodářského nebo jiného využívání ochranného pásma včetně návrhu zásahů a přehledu činností

Nelesní plochy jsou zastoupeny vlhkým průsekem pod vedením vysokého napětí. Průsek je v rámci managementových zásahů pravidelně udržován kosením a výřezem náletů. V důsledku toho osciluje charakter biotopu mezi pcháčovými loukami (T1.5) až vysokobylinnými lady (T1.6) s příměsí náletů vrb, osik atd. V r. 2018 bylo společenstvo v přechodové fázi, přiměřeně druhově bohaté, se zastoupením vrbiny obecné, pcháče zelinného, rdesna hadího kořene atd. V blízkosti původní upolínové louky se v průseku nachází několik trsů kosatce sibiřského (cca 4x4m), který zde byl pravděpodobně reintrodukovan a na lokalitě je stabilní. Nadále je doporučeno pokračovat ve stávajícím managementu, který spočívá v pravidelném kosení lehkou mechanizací dvakrát ročně, v termínech červenec, září.

Pro lesy v ochranném pásmu je doporučeno nepoužívání chemizace a zcela vyloučeno odvodňování.

3.3 Zaměření a vyznačení území v terénu

V Plánu péče je navrženo aktualizované vymezení území. Vzhledem k digitálnímu vymezení nad rastrem ortofotomapy je možné vycházet z digitálního podkladu v Plánu péče. Potřebné bude instalovat značení hranic ZCHÚ v terénu dle Vyhlášky č. 45/2018 Sb. pruhovým značením na kůlech, event. kmenech

stromů podél okraje lokality. Je navrženo umístění tabulí s malým znakem České republiky dle §16 odst. 5 vyhlášky č. 45/2018 Sb. Poloha všech hraničníků je zanesena v příložené SHP vrstvě.

3.4 Návrhy potřebných administrativně-správních opatření v území

Předpokládaným administrativně-správním procesem je přehlášení území a následná změna hranic dle zavedených postupů.

3.5 Návrhy na regulaci rekreačního a sportovního využívání území veřejností

Vzhledem k blízkosti naučné stezky na Z od území a těsné blízkosti nově vzniklé informační stezky, která se dotýká S cípu území, je zapotřebí pravidelně sledovat (např. při provádění managementu) dopady případného vstupu veřejnosti na lokalitu. Riziko je zvýšené v letních měsících v době kvetení upolínů, která jsou na dálku velmi nápadné. V případě poškození lokality zjednat nápravu nejlépe v přemístění informační stezky u S okraje území.

3.6 Návrhy na vzdělávací využití území

Vzhledem k potenciální atraktivitě upolínů nedoporučujeme cílené vzdělávací využití území.

3.7 Návrhy na průzkum či výzkum a monitoring předmětu ochrany území

Vzhledem k relativní stabilitě populace i vhodnému přizpůsobování managementu nepovažujeme cílený monitoring apod. za nezbytný.

4 Závěrečné údaje

4.1 Předpokládané orientační náklady hrazené orgánem ochrany přírody podle jednotlivých zásahů (druhů prací)

Druh zásahu (práce) a odhad množství (např. plochy)	Orientační náklady za rok (Kč)	Orientační náklady za období platnosti plánu péče (Kč)
Jednorázové a časově omezené zásahy		
vyznačení a obnova pruhového značení 250 m, 2x za období, sazba 1500 Kč/km	-----	750 Kč
Instalace oplocenky pro ochranu plochy 1a před poškozením lesní zvěří Drátěná oplocenka do 160 cm 140 Kč/bm (dle NOO), obvod plochy 1a je 70 m	-----	9 800 Kč
Jednorázové a časově omezené zásahy celkem (Kč)	-----	10 550 Kč
Opakované zásahy		
Seč nelesních ploch 1a, b, křovinořez, +30 % za podmačení, 2x ročně. Zákl. sazba 27 tis. Kč/ha, připočtena jednorázová sazba 3000 Kč za plochy do 2 ha.	7 100Kč	71 000 Kč
výřez náletů v ploše pod elektrickým vedením, interval 2–3 roky, plocha 0,005 ha Připočtena jednorázová částka za plochy do 1 ha – 3000 Kč/zásah. Základní sazby dle Nákladů obvyklých opatření: Odstranění náletu pouze křovinořezem – 40 000 Kč/ha Odstranění náletu do 3 m výšky – 80 000 Kč/ha. Počítán průměr sazeb 45 tis. Kč/ha.	3 200 Kč (náklady v roce provedení zásahu)	9 600 Kč
Opakované zásahy celkem (Kč)	7 100/ 10 300 Kč	80 600 Kč
N á k l a d y c e l k e m (Kč)	-----	91 150 Kč

4.2 Použité podklady a zdroje informací

Plán péče pro období 2009–2018, o přírodní památku Upolíny. Sdružení členů a přátel Stanice mladých ochránců přírody Dřípatka Prachatice, 2008.

Inventarizační průzkum přírodní památky Upolíny. Sdružení členů a přátel Stanice mladých ochránců přírody Dřípatka Prachatice, 2008.

Realizační dokumentace managementu lokality za roky 2014, 2015, 2016.

Grulich V. & Chobot K. [eds] (2017): Červený seznam ohrožených druhů České republiky. Cévnaté rostliny. – Příroda, Praha, 35: 1-178.

- Hejda R., Farkač J. & Chobot K. [eds] (2017): Červený seznam ohrožených druhů České republiky. Bezobratlí. Příroda, Praha, 36: 1-612.
- Danihelka J., Chrtek J. Jr. & Kaplan Z. (2012): Seznam cévnatých rostlin květeny České republiky. Preslia 84: 647–811.
- Jiří Beneš, Martin Konvička, Josef Dvořák, Zdeněk Fric, Zbyněk Havelda, Alois Pavlíčko, Vladimír Vrabec, Zdeněk Weidenhoffer (editoři), 2002: Motýli České republiky: Rozšíření a ochrana I, II. SOM, Praha, 857 stran.
- Albrecht J. et al., 2003: Chráněná území ČR – Českokobudějovicko. Svazek VIII. Agentura ochrana přírody a krajiny ČR a EkoCentrum Brno, Praha, 160 pp (in Czech).
- Náklady obvyklých opatření MŽP, znění účinné od 01.02.2018.
- Mapování motýlů ČR. <http://www.lepidoptera.cz>
- Faunistická databáze ČSO. <https://www.birds.cz/avif/>
- Vyhláška 395/1992 Sb. MŽP ve znění č. 142/2018 Sb.
- Vyhláška okresního národního výboru v Prachaticích, 24.05.1989.
- Historické letecké snímky z r. 1947–52. <https://kontaminace.cenia.cz>
- Ústřední seznam ochrany přírody. <http://drusop.nature.cz/portal/>

4.3 Seznam používaných zkratk

EVL	Evropsky významná lokalita
IP	inventarizační průzkum
KN	katastr nemovitostí
LV	list vlastnictví
PK	pozemkový katastr
PO	ptačí oblast
PP	přírodní památka / plán péče, dle kontextu
VDJ	velká dobytčí jednotka
ZCHÚ	zvláště chráněné území

Plán péče vypracoval:

Juniperia, z. s.
Třída Míru 144
381 01 Český Krumlov

IČ: 027 12 113

juniperia@juniperia.cz

<http://juniperia.cz>

Mgr. Martin Střelec – hodnocení flóry a vegetace, zpracování plánu péče

Mgr. Václav Kubička – další podklady, konzultace

5 Seznam příloh

T2 – Popis dílčích ploch a objektů na nelesních pozemcích a výčet plánovaných zásahů v nich



M1 – Orientační mapa s vyznačením území

M2 – Katastrální mapa se zákresem ZCHÚ a jeho ochranného pásma

M3 – Mapa dílčích ploch a objektů

Fotodokumentace



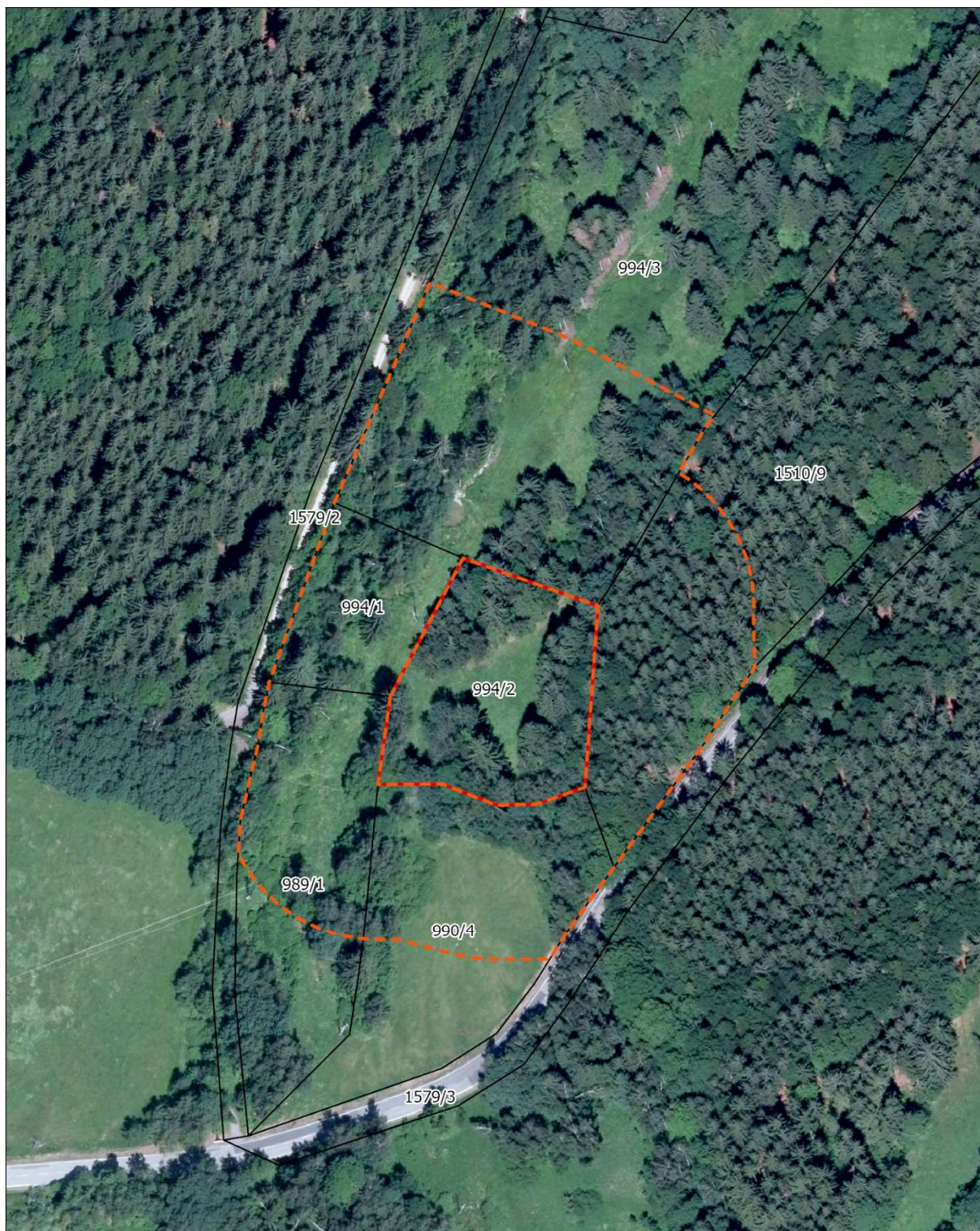
 hranice přírodní památky
 ochranné pásmo






0 500 1 000 m

Podkladová data:
ZM 1 : 25 000, © ČÚZK

Vyhotovil:
Odbor životního prostředí, zemědělství a lesnictví,
Jihočeský kraj, září 2020

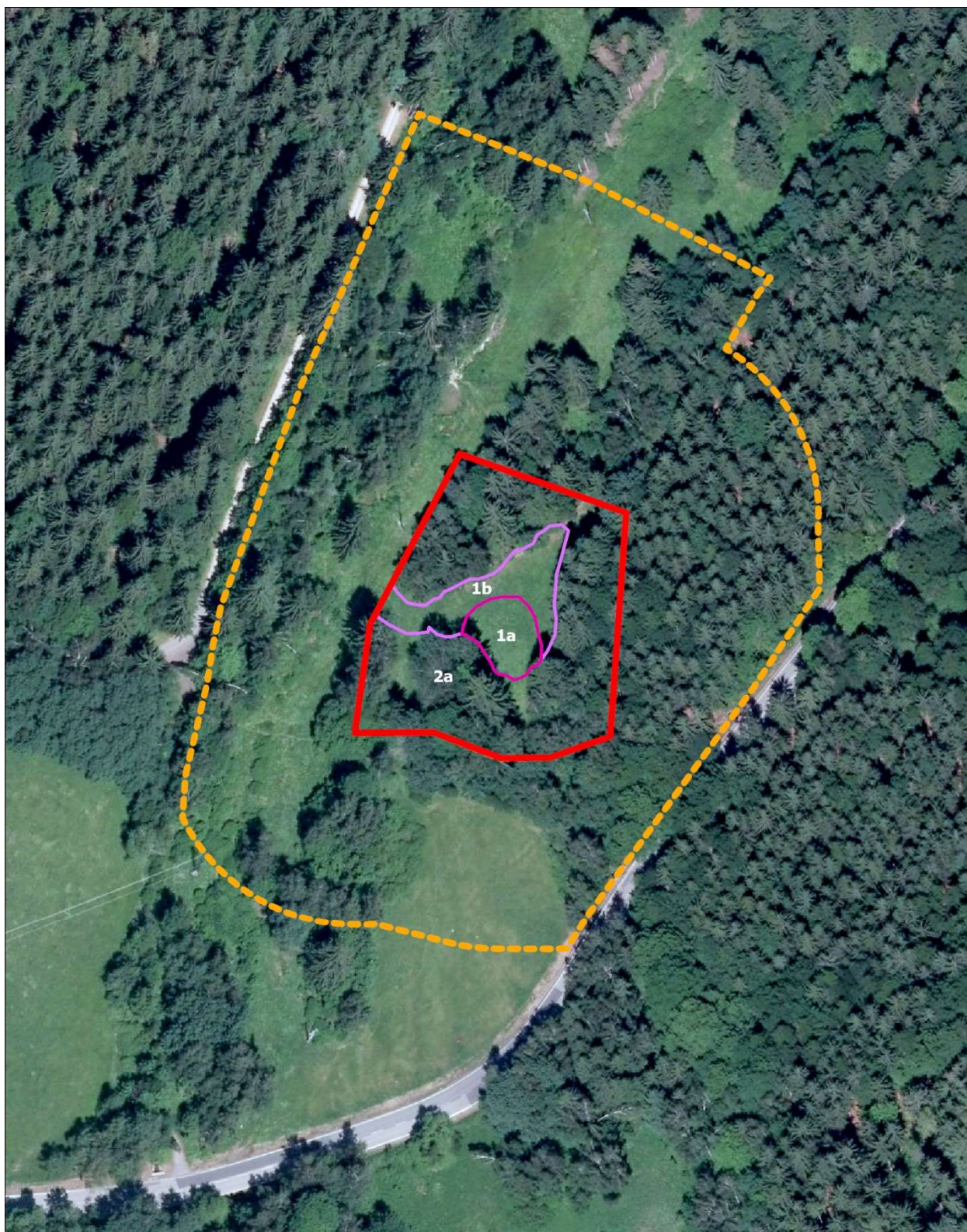


 hranice PP
 ochranné pásmo PP
 dotčené parcely



0 40 80 m


Zdroje dat:
 Ortofoto ČR 2019 , © ČÚZK
 Katastr nemovitostí ČR, data k 1.6.2020, © ČÚZK
 Vyhotovil:
 Odbor životního prostředí, zemědělství a lesnictví



- 1a, vlhčí úsek s těžišťem upolíňů
- 1b, podmáčená louka
- 2a, lesní porosty
- hranice přírodní památky
- ochranné pásmo



0 30 60 m

Podkladová data:
Ortofoto 2019, © ČÚZK

Vyhotovil:
Odbor životního prostředí, zemědělství a lesnictví,
Jihočeský kraj, září 2020