

Návrh

na vyhlášení zvláště chráněného území
a
ochranného pásma zvláště chráněného území

ve smyslu ustanovení § 40 odst. 1 zákona č. 114/1992 Sb.
o ochraně přírody a krajiny, ve znění pozdějších předpisů (dále jen „zákon“)
a § 10 vyhlášky č. 45/2018 Sb. o plánech péče, zásadách péče a podkladech
k vyhlášení, evidenci a označování chráněných území, kterou se provádí některá
ustanovení zákona č. 114/1992 Sb., o ochraně přírody a krajiny, ve znění pozdějších
předpisů

Přírodní památka

Rašeliniště Mosty

Datum zpracování:
listopad 2020

1. Název zvláště chráněného území

Rašeliniště Mosty

2. Návrh kategorie ochrany zvláště chráněného území

Přírodní památka (dále také PP) ve smyslu § 36 zákona č. 114/1992 Sb., o ochraně přírody a krajiny ve znění pozdějších předpisů (dále jen zákon).

3. Předměty ochrany a jejich popis

3.1. Souhrnná charakteristika předmětů ochrany:

Zachování mokřadních biotopů, zejména lučního rašeliniště a pobřeží rybníka s řadou vzácných živočišných a rostlinných druhů.

3.2. Popis hlavních předmětů ochrany:

V záhlaví rybníka a na trvale zvodnělých místech lučních prameništ' jsou vyvinuta rašeliništní společenstva zařaditelná nejbližší sv. *Sphagno recurvi-Caricion canescens* s bohatě vyvinutým mechovým patrem. Na okrajích tato společenstva přecházejí v nevyhraněná společenstva blízká sv. *Caricion fuscae*, či až oligotrofní variantě sv. *Calthion palustris*. V litorální zóně rybníka jsou maloplošně vyvinuta společenstva vysokých ostric sv. *Caricion rostratae*, či rákosin stojatých vod. Na sušší okraje jsou mozaikovitě vázána plošně omezená společenstva podhorských smilkových trávníků sv. *Violion caninae*. Velkou část plochy ZCHÚ tvoří značně degradovaná společenstva podhorských vřesovišt' sv. *Genistion* s mohutnými balvanitými rozpady, přerostlé zapojeným náletem dřevin.

Z floristického hlediska se jedná o území s výskytem řady vzácných, ohrožených, a zvláště chráněných druhů rostlin, vázaných především na rašeliništní, či jiné mokřadní biotopy. Mezi významnější lze na lokalitě zařadit početné populace ohrožené vlochině bahenní (*Oxycoccus palustris*) a vachty trojlisté (*Menyanthes trifoliata*). V menších populacích jsou pak zastoupeny druhy d'áblík bahenní (*Calla palustris*), prstnatec májový (*Dactylorhiza majalis*), regionálně významný je také výskyt ohrožené bledule jarní (*Leucojum vernum*). Další zaznamenané vzácné a ohrožené druhy patří mezi charakteristické průvodce vlhkých luk a rašeliništ' (*Potentilla palustris*, *Tephrosia crista*, *Epilobium palustre*, *Valeriana dioica*) či podhorských smilkových trávníků a vřesovišt' (*Scorzonera humilis*, *Juniperus communis* subs. *communis*).

4. Cíl ochrany

Soustavným managementem udržet vysokou pestrost mokřadních druhů a společenstev, podpořit především druhy otevřených stanovišt'. Vládkovým druhem této péče je perleťovec severní (*Bolonia aquilonaris*), který byl zjištěn na nedalekém stanovišti a jeho šíření na tuto lokalitu je při navrženém managementu pravděpodobné.

5. Základní ochranné podmínky

Základní ochranné podmínky přírodních památek jsou stanoveny v § 36 odst. 2 zákona.

6. Návrh bližších ochranných podmínek

V souladu s ustanovením § 36 odst. 1 zákona se navrhuje, aby na území nově navržené PP bylo možno jen se souhlasem orgánu ochrany přírody provádět tyto činnosti a zásahy:

- a) umisťovat, povolovat nebo provádět stavby, měnit způsob využití pozemků, provádět terénní úpravy nebo měnit vodní režim pozemků,
- b) zřizovat skládky jakýchkoli materiálů,
- c) hnojit pozemky anebo používat chemické prostředky,
- d) vysazovat nebo vysévat rostliny anebo vypouštět živočichy,
- e) zřizovat příkrmovací zařízení nebo slaniska, přikrmovat zvěř mimo příkrmovací zařízení,
- f) sbírat rostliny či odchyťovat živočichy, kromě výkonu práva myslivosti a rybářství.

Souhlasy uvedené v bodech a) až g) se nevyžadují, pokud tyto činnosti vykonává přímo příslušný orgán ochrany přírody, nebo jsou příslušným orgánem ochrany přírody požadovány v rámci realizace schváleného plánu péče nebo v rámci opatření ke zlepšení stavu prostředí přírodní památky a jejího ochranného pásma.

V souladu s ustanovením § 37 odst. 1 zákona se navrhuje, aby na území ochranného pásma nově navržené PP bylo možno jen se souhlasem orgánu ochrany přírody provádět tyto činnosti a zásahy:

- a) hnojit pozemky anebo používat chemické prostředky,
- b) zřizovat příkrmovací zařízení nebo slaniska, přikrmovat zvěř mimo příkrmovací zařízení,
- c) měnit způsob využití pozemků, provádět terénní úpravy nebo měnit vodní režim pozemků,
- d) zřizovat skládky jakýchkoli materiálů,
- e) k nasazování býložravých druhů ryb, a nasazování násady jednoletý mladších ryb do rybníka (p. p. č. 276) o celkové hmotnosti vyšší než 80 kg/ha a násady dvouletých a starších ryb o celkové hmotnosti vyšší než 150 kg na celý rybník.

Souhlasy uvedené v bodech a) až e) se nevyžadují, pokud tyto činnosti vykonává přímo příslušný orgán ochrany přírody, nebo jsou příslušným orgánem ochrany přírody požadovány v rámci realizace schváleného plánu péče nebo v rámci opatření ke zlepšení stavu prostředí přírodní památky a jejího ochranného pásma.

7. Vymezení hranice přírodní památky a jejího ochranného pásma

7.1. Navrhovaná hranice přírodní památky:

Rozšíření přírodní památky je navrženo o otevřené luční plochy. Tyto plochy zarůstají dřevinami, případně přerůstají agresivními vysokými travami (*Calamagrostis epigejos*). Tím se zmenšuje plocha s nektarodárnými rostlinami nutnými pro výskyt významných druhů denních motýlů. V lokalitě a jejím blízkém okolí jsou zájmovými druhy hnědásek rozrazilový (*Melitaea diamina*) a perleťovec severní (*Boloria aquilonaris*). Zejména v zájmu ochrany těchto dvou druhů je potřeba podpořit květnaté louky a pastviny. Prosvětlením původních řídkých lesních porostů se zvýší prostupnost území pro denní motýly, a bude připraven další „nástupní kámen“ pro šíření perleťovce severního rašeliništi Jindřichohradecka.

7.2. Vymezení ochranného pásma přírodní památky:

Je navrženo nové vymezení OP přírodní památky, které zahrnuje rybník na pozemku p. č. 276 v k. ú. Mosty, a dále území do vzdálenosti 50 m od hranic přírodní památky.

7.3. Získání informace o vymezení přírodní památky a jejího ochranného pásma:

Zákres a vymezení hranice PP a jejího ochranného pásma je přílohou číslo 1 a 3 tohoto návrhu.

Návrh hranic PP a ochranného pásma je dále k dispozici na internetových stránkách Krajského úřadu – Jihočeský kraj (www.kraj-jihocesky.cz) v kapitole „Krajský úřad – Odbor životního prostředí, zemědělství a lesnictví – Ochrana přírody a krajiny – Oddělení – Příroda, krajina, druhová ochrana – Zvláště chráněná území“ (<https://zp.kraj-jihocesky.cz/zvlaste-chranena-uzemi.html>).

8. Územně správní zařazení přírodní památky a ochranného pásma

kraj: Jihočeský
okres: Jindřichův Hradec
obec s rozšířenou působností: Jindřichův Hradec
obec s pověřeným obecním úřadem: Jindřichův Hradec
obec: Kunžak
katastrální území: Mosty

9. Přehled katastrálních území a parcelních čísel pozemků dotčených návrhem přírodní památky a ochranného pásma přírodní památky

Podrobný výčet parcel, výměr je přílohou č. 2 tohoto návrhu.

10. Předpokládaná výměra zvláště chráněného území*

Přírodní památka: 4,2353 ha
Ochranné pásmo: 7,1544 ha
Celkem: 11,3897 ha

* výměra byla stanovena výpočtem z mapových podkladů (v programu ArcGIS)

11. Odůvodnění návrhu

11.1. Historie ochrany území, vymezení PP:

Jedná se o nové vyhlášení stávajícího chráněného území. Původní plocha ZCHÚ činila 2.1871 m², plocha nově vymezeného ZCHÚ činí 42.414 m². Ochranné pásmo PP je v současnosti vyhlášeno na pozemku p. č. 276 v k. ú. Mosty, a dále v území o vzdálenosti 50 m od původní hranice přírodní památky. Nově je navrženo vymezení OP přírodní památky, které i nadále zahrnuje rybník na pozemku p. č. 276 v k. ú. Mosty, a území do vzdálenosti 50 m od nové hranice přírodní památky.

Rozloha upraveného OP činí 71.685 m². Plochy a hranice jsou vymezeny a určeny na základě zákresu do souřadnicově usazené ortofotomapy a katastrální mapy v prostředí GIS, pro účely přesné evidence bude nutné jejich geodetické zaměření.

Přírodní památka Rašeliniště Mosty byla zřízena Nařízením Okresního úřadu Jindřichův Hradec č. 9/2002 o zřízení přírodní památky „Rašeliniště Mosty“ a jejího ochranného pásma, ze dne 9. 12. 2002.

11.2. Hlavní důvody zpracování návrhu na vyhlášení PP:

Hlavním důvodem vyhlášení PP je uvedení původního zřizovacího předpisu do souladu se současnou legislativou spojené s rozšířením zvláště chráněného území na významné pozemky, a zároveň vyhlášení jasně definovaného ochranného pásma.

Po novém vyhlášení PP bude zrušen původní zřizovací předpis, Nařízení Okresního úřadu Jindřichův Hradec č. 9/2002 o zřízení přírodní památky „Rašeliniště Mosty“ a jejího ochranného pásma, ze dne 9. 12. 2002.

11.3. K názvu zvláště chráněného území:

Navrhovaná PP Rašeliniště Mosty je dlouhodobě evidována pod totožným názvem. Název lze považovat za jednoznačný a výstižný, a proto je navrhován pro zřizovanou PP.

11.4. Ke kategorii ochrany zvláště chráněného území:

Vzhledem k současnému charakteru lokality, historickému způsobu ochrany i na základě metodiky MŽP pro stanovení kategorií zvláště chráněných území je navrhována kategorie přírodní památka.

11.5. K předmětům ochrany:

Předmět ochrany na úrovni rostlinných společenstev je stanoven na základě terénního průzkumu provedeného v letech 2008 a 2018.

název společenstva	Podíl plochy v ZCHÚ (%)	popis biotopu společenstva
Přechodová rašeliniště sv. <i>Sphagno recurvi-Caricion canescentis</i>	15	Trvale podmáčená stanoviště na organogenním horizontu různé mocnosti v záhlaví rybníka a na lučních prameništích
Vlhké rašelinné louky sv. <i>Caricion fuscae</i>	5	Společenstva na mělkých rašelinných a oglejených půdách
Podhorské vřesoviště a smilkové trávníky blízké sv. <i>Genistion</i> a sv. <i>Violion caninae</i>	50	Travninná a keříčkovitá společenstva na suchých živinami chudých půdách s balvanitými rozpady

Předmět ochrany na druhové úrovni je stanoven na základě terénního průzkumu provedeného v letech 2008 a 2018.

název druhu	aktuální početnost nebo vitalita populace v ZCHÚ	stupeň ohrožení	popis biotopu druhu
Vyšší rostliny			
bledule jarní (<i>Leucojum vernum</i>)	roztroušeně až vzácně	§3/C3	V porostech s významným zastoupením olše (<i>Alnus glutinosa</i>) podél toku potoka při SZ okraji PP
d'áblík bahenní (<i>Calla palustris</i>)	vzácně	§3/C3	Nezpevněné půdy v litorálu rybníky v místě přítoku potoka do rybníka
klikva bahenní (<i>Oxycoccus palustris</i>)	hojně	§3/C3	V ostřicovo-rašeliníkových společenstvech přechodových rašelinišť v litorálu rybníka a na bezlesé enklávě v S cípu PP
prstnatec májový (<i>Dactylorhiza majalis</i>)	roztroušeně	§3/C3	Vlhké až rašelinné louky na bezlesých enklávách v jižní části PP
vachta trojlístá (<i>Menyanthes trifoliata</i>)	hojně	§3/C3	V porostech přechodových rašelinišť, zejména na bezlesé enklávě v S cípu PP, v menší míře v degradovaných rašeliništních porostech navazujících na s. okraj rybníka

Obratlovci			
čolek obecný <i>Lissotriton vulgaris</i>	jednotlivě	§2, LC	V tůni u chaty
ropucha obecná <i>Bufo bufo</i>	jednotlivě	§3, LC	V celém území.
vydra říční <i>Lutra lutra</i>	jednotlivě	§2, VU	Loví v rybníku

11.6. K cílům ochrany:

Cíle ochrany jsou formulovány v souladu s ustanovením § 36 zákona tak, aby bylo zajištěno zachování předmětu ochrany v příznivém stavu.

11.7. K návrhu bližších ochranných podmínek:

Bližší ochranné podmínky PP jsou navrženy v souladu s ustanovením § 44 odst. 3 zákona a jsou nastaveny tak, aby umožnily orgánu ochrany přírody usměrňovat činnosti, které nejsou zcela ošetřeny základními ochrannými podmínkami PP a mohly by vést k nežádoucím změnám dochovaného stavu přírodního prostředí.

11.8. K jednotlivým bližším ochranným podmínkám:

ad a) umísťovat, povolovat nebo provádět stavby, měnit způsob využití pozemků, provádět terénní úpravy nebo měnit vodní režim pozemků:

Předmět ochrany PP je vázán na stávající druh, způsob využití pozemků a stávající vodní režim pozemků. Případná změna druhu, způsobu využití pozemků nebo změna vodního režimu znamená potenciální ohrožení předmětu ochrany PP, a je navrhováno vázat ji na souhlas orgánu ochrany přírody. Výstavbou nových objektů přímo v přírodní památce nebo změnou jejich způsobu využití může dojít k výraznému negativnímu ovlivnění biotopu předmětů ochrany.

ad b) zřizovat skládky jakýchkoli materiálů:

Mikrolokality výskytu některých druhů tvořících předmět ochrany PP mohou být nevhodným umístěním skládky i malého rozsahu nebo krátké doby trvání vážně poškozeny nebo zcela zničeny.

ad c) hnojit pozemky anebo používat chemické prostředky:

Narušení chemismu a trofie území může omezit až znemožnit existenci druhů i společenstev uvedených v předmětu ochrany PP, zejména těch citlivých na chemismus prostředí či vázaných na stanoviště s nízkou trofickou úrovní.

ad d) vysazovat nebo vysévat rostliny anebo vypouštět živočichy:

Vysazování rostlin a vypouštění živočichů představuje značné riziko at' úmyslného nebo neúmyslného (doprovodného) zavlečení invazních druhů, které mohou zcela degradovat hodnotné původní biotopy a vytlačit původní vzácné druhy flóry a fauny. Vysazování původních druhů, které se v území vyskytují (např. posilování jejich populací), může ohrozit genetickou stabilitu lokálních etablovaných populací a tím ohrozit tyto druhy na jejich existenci.

ad e) zřizovat příkrmovací zařízení nebo slániska, přikrmovat zvěř mimo příkrmovací zařízení:

Vzhledem k tomu, že chráněná společenstva jsou citlivá na zvýšený obsah dusíku a fosforu v půdě a při přikrmování se obsah těchto látek v půdě zvyšuje (jedná se o živiny obsažené v příkrmovacích komponentech nebo živiny obsažené v trusu zvířat, která se v místech přikrmování shromažďují), dochází přikrmováním lokálně ke zhoršování podmínek pro společenstva a druhy předmětu ochrany.

ad f) sbírat rostliny či odchyťvat živočichy, kromě výkonu práva myslivosti a rybářství:

Vzhledem k vysoké koncentraci zvláště chráněných druhů na lokalitě považujeme za vhodné vázat na souhlas sběr rostlin a odchyt jakýchkoli živočichů, a umožnit tak příslušnému orgánu ochrany přírody stanovit takové podmínky, aby nedošlo k narušení populací a biotopů zájmových druhů.

Souhlasy uvedené v bodech a) až f) se nevyžadují, pokud tyto činnosti vykonává přímo příslušný orgán ochrany přírody, nebo jsou příslušným orgánem ochrany přírody požadovány v rámci realizace schváleného plánu péče nebo v rámci opatření ke zlepšení stavu prostředí přírodní památky a jejího ochranného pásma.

V souladu s ustanovením § 37 odst. 1 zákona se navrhuje, aby na území ochranného pásma nově navržené PP bylo možno jen se souhlasem orgánu ochrany přírody provádět tyto činnosti a zásahy:

ad a) hnojit pozemky anebo používat chemické prostředky:

Narušení chemismu a trofie území může omezit až znemožnit existenci druhů i společenstev uvedených v předmětu ochrany PP, zejména těch citlivých na chemismus prostředí či vázaných na stanoviště s nízkou trofickou úrovní. Aplikace jakýchkoli přípravků do vodních nádrží musí být vyvážená tak, aby při zachování příznivého stavu pro rybí obsádku (s přihlédnutím k aktuální situaci) nedošlo k poškození vodního prostředí pro předměty ochrany, popř. k přímému poškození jedinců zvláště chráněných druhů.

ad b) zřizovat příkrmovací zařízení nebo slániska, příkrmovat zvěř mimo příkrmovací zařízení:

Vzhledem k tomu, že chráněná společenstva jsou citlivá na zvýšený obsah dusíku a fosforu v půdě a při příkrmování se obsah těchto látek v půdě zvyšuje (jedná se o živiny obsažené v příkrmovacích komponentech nebo živiny obsažené v trusu zvířat, která se v místech příkrmování shromažďují), dochází příkrmováním lokálně ke zhoršování podmínek pro společenstva a druhy předmětu ochrany.

ad c) měnit způsob využití pozemků, provádět terénní úpravy nebo měnit vodní režim pozemků:

Předmět ochrany PP je vázán na stávající druh, způsob využití pozemků a stávající vodní režim pozemků. Proto případná změna druhu, způsobu využití pozemků nebo změna vodního režimu znamená potenciální ohrožení předmětu ochrany PP, a je navrhováno vázat ji na souhlas orgánu ochrany přírody. Výstavbou nových objektů přímo v přírodní památce nebo změnou jejich způsobu využití může dojít k výraznému negativnímu ovlivnění biotopu předmětů ochrany.

ad d) zřizovat skládky jakýchkoli materiálů:

Mikrolokality výskytu některých druhů tvořících předmět ochrany PP mohou být nevhodným umístěním skládky i malého rozsahu nebo krátké doby trvání vážně poškozeny nebo zcela zničeny.

ad e) k nasazování býložravých druhů ryb, a nasazování násady jednoletých mladších ryb do rybníka (p. p. č. 276) o celkové hmotnosti vyšší než 80 kg/ha a násady dvouletých a starších ryb o celkové hmotnosti vyšší než 150 kg na celý rybník:

Nepřiměřené a nevhodné rybí obsádky mohou omezit či úplně znemožnit existenci druhů i společenstev uvedených v předmětu ochrany PP. Nepřiměřený chov ryb stejně jako chov drůbeže způsobuje zvyšování trofie prostředí, což je pro předměty ochrany nežádoucí. K chovu ryb by měla být využita zejména přirozená úživnost rybníka. Proto je potřeba udržet zastoupení alespoň středního planktonu ve vodním sloupci do poloviny července a průhlednost vody k tomuto termínu přes 50 cm (optimálně 80 a víc). V území byl zaznamenán výskyt několika druhů obojživelníků, které jsou na rybník vázány svým rozmnožováním.

Souhlasy uvedené v bodech a) až e) se nevyžadují, pokud tyto činnosti vykonává přímo příslušný orgán ochrany přírody, nebo jsou příslušným orgánem ochrany přírody požadovány v rámci realizace schváleného plánu péče nebo v rámci opatření ke zlepšení stavu prostředí přírodní památky a jejího ochranného pásma.

11.9. K vymezení hranice zvláště chráněného území:

Oproti původnímu vymezení vlastní přírodní památky dojde k rozšíření plochy z 2,1871 ha na 4,2353 ha. Nově navržená hranice PP kopíruje po celém svém obvodu hranice pozemků dle mapy KN.

11.10. K vymezení ochranného pásma:



K rozšíření dojde i u ochranného pásma PP nově bude jeho výměra 7,1544 ha.

Přílohy:

1. orientační mapa PP včetně OP Rašeliniště Mosty
2. seznam parcel dotčených navrhovanou PP a jejím OP
3. zákres hranice PP Rašeliniště Mosty včetně OP do katastrální mapy

Příloha 1: orientační mapa PP Rašeliniště Mosty včetně OP



-  PP Rašeliniště mosty
 ochranné pásmo PP



0 50 100 m

Zdroje dat:
ZM ČR 1: 10 000, © ČÚZK

Vyhotovil:
Odbor životního prostředí, zemědělství a lesnictví
říjen 2020

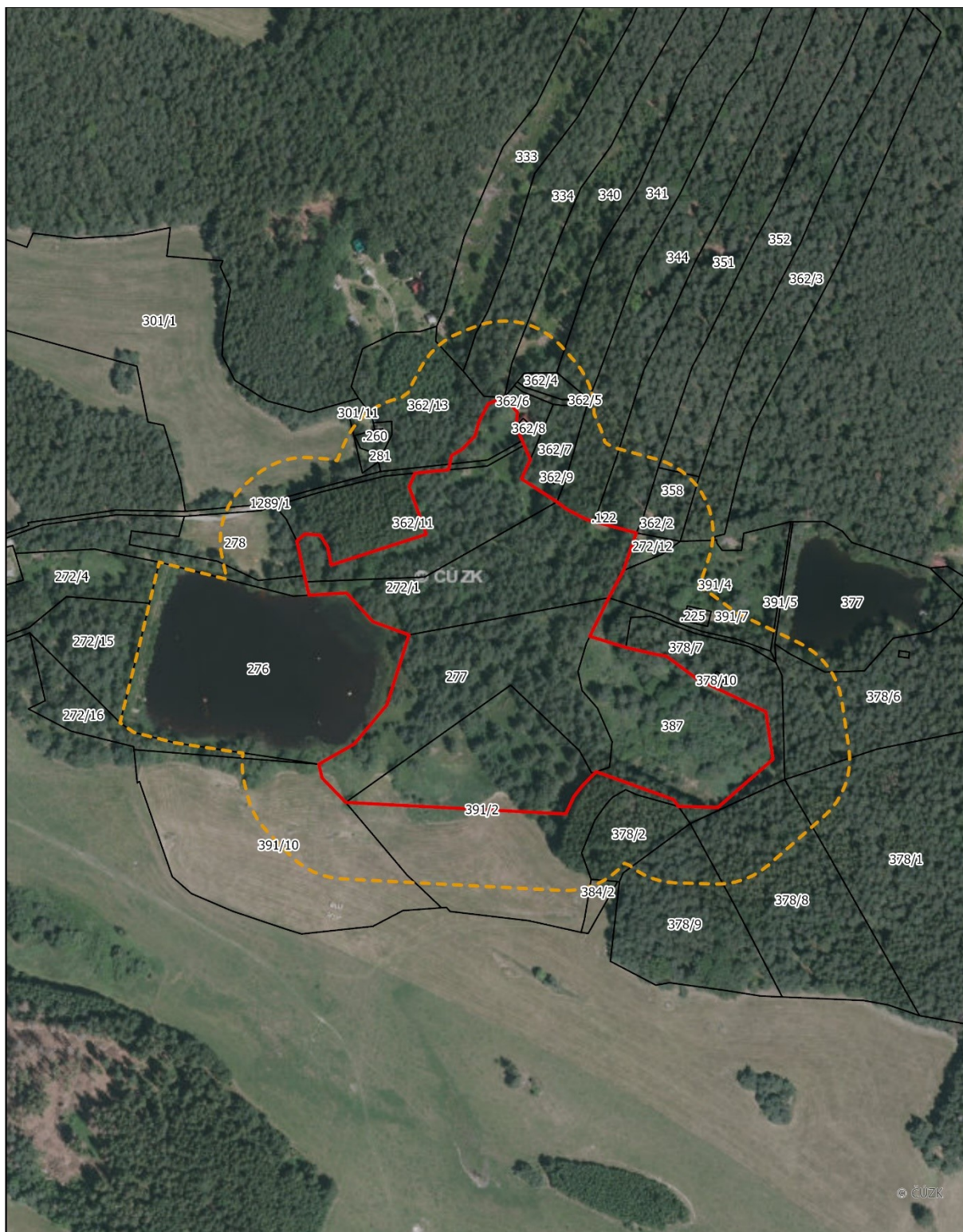
Příloha číslo 2: Seznam parcel**Katastrální území: Mosty, 677540**

Číslo parcely podle KN	Druh pozemku podle KN	Způsob využití pozemku podle KN	Číslo listu vlastnictví	Výměra parcely celková podle KN (m ²)	Výměra parcely v ZCHÚ (m ²)
277	lesní pozemek		1001	10761	10734
387	trvalý travní porost		714	9785	8863
362/13	lesní pozemek		1001	6400	1019
391/2	trvalý travní porost		893	17045	7237
272/1	vodní plocha	zamokřená plocha	1001	11907	8561
1289/1	ostatní plocha	ostatní komunikace	1001	1639	187
362/11	lesní pozemek		1001	9268	5813
Celkem		42414			

Katastrální území: Mosty, 677540

Číslo parcely podle KN	Druh pozemku podle KN	Způsob využití pozemku podle KN	Číslo listu vlastnictví	Výměra parcely celková podle KN (m ²)	Výměra parcely v OP ZCHÚ (m ²)
.122	zastavěná plocha a nádvoří		956	25	28
391/7	vodní plocha	zamokřená plocha	827	113	113
352	lesní pozemek		818	9244	52
391/10	trvalý travní porost		895	15072	4741
.225	zastavěná plocha a nádvoří		827	47	47
278	ostatní plocha	jiná plocha	10001	3105	2021
362/2	lesní pozemek	lesní pozemek, na kterém je budova	882	37	37
362/6	lesní pozemek		344	658	658
378/6	lesní pozemek		524	15181	2770
387	trvalý travní porost		714	9785	874
384/2	trvalý travní porost		893	389	22
362/5	ostatní plocha	ostatní komunikace	10001	173	190
362/7	lesní pozemek		887	1398	1410
391/4	vodní plocha	zamokřená plocha	395	5602	3040
.260	zastavěná plocha a nádvoří		205	40	40
351	lesní pozemek		956	11987	1404
281	ostatní plocha	sportoviště a rekreační plocha	205	295	295
301/1	orná půda		5	32875	1759
362/4	lesní pozemek		887	492	474
362/13	lesní pozemek		10001	6400	3637
301/11	orná půda		205	345	279
334	lesní pozemek		956	11960	1339

341	lesní pozemek		818	9479	311
272/12	lesní pozemek		10001	403	416
340	lesní pozemek		807	10144	848
378/1	lesní pozemek		395	23681	993
391/2	trvalý travní porost		893	17045	7568
391/5	ostatní plocha	jiná plocha	524	142	39
272/1	vodní plocha	zamokřená plocha	10001	11907	455
272/16	vodní plocha	zamokřená plocha	10001	2464	88
1289/1	ostatní plocha	ostatní komunikace	10001	1639	504
344	lesní pozemek		779	11797	1585
378/9	lesní pozemek		524	7506	1263
362/8	lesní pozemek	lesní pozemek, na kterém je budova	344	33	33
276	vodní plocha	rybník	10001	17480	17347
377	vodní plocha	rybník	524	7625	315
378/7	lesní pozemek		714	3861	3795
378/8	lesní pozemek		382	10414	3006
362/9	lesní pozemek	lesní pozemek, na kterém je budova	887	32	32
333	lesní pozemek		889	11455	350
362/3	lesní pozemek		153	9713	472
362/11	lesní pozemek		10001	9268	3432
378/2	lesní pozemek		894	2554	2383
358	lesní pozemek		882	1186	1163
378/10	lesní pozemek	lesní pozemek, na kterém je budova	714	54	54
Celkem			71685		



- PP Rašeliniště mosty
- ochranné pásmo PP
- parcely KN



0 50 100 m

Zdroje dat:
Ortofoto ČR 2019, © ČÚŽK
Data KN, stav k 1.10.2020, © ČÚŽK

Vyhotovil:
Odbor životního prostředí, zemědělství a lesnictví
říjen 2020