

# **Návrh**

na vyhlášení zvláště chráněného území  
a  
ochranného pásma zvláště chráněného území

ve smyslu ustanovení § 40 odst. 1 zákona č. 114/1992 Sb.  
o ochraně přírody a krajiny v platném znění  
a § 10 vyhlášky č. 45/2018 Sb.

## **Přírodní rezervace**

### **Blanko**

**Datum zpracování:**  
listopad 2020

### **1. Název zvláště chráněného území:**

Blanko

### **2. Návrh kategorie ochrany zvláště chráněného území**

Přírodní rezervace (dále také PR) ve smyslu § 33 zákona č. 114/1992 Sb., o ochraně přírody a krajiny ve znění pozdějších předpisů (dále jen zákon).

### **3. Předměty ochrany a jejich popis**

#### ***3.1. Souhrnná charakteristika předmětů ochrany:***

Ochrana mezotrofního rybníka s dobře vyvinutým litorálními porosty a lučního rašeliniště.

#### ***3.2. Popis hlavních předmětů ochrany:***

Předmětem ochrany jsou společenstva porostů parožnatek sv. *Nitellion flexis* na dně volné vodní plochy, rákosiny sv. *Phragmites communis*, přechodová rašeliniště sv. *Sphagnum recurve*, porosty vrby popelavé (*Salix cinerea*) a rašelinná březina sv. *Betula pubescentis*.

### **4. Cíl ochrany**

Cílem je vhodným způsobem obhospodařování a managementem udržet vysokou biodiverzitu mokřadních a vodních společenstev a druhů.

### **5. Základní ochranné podmínky**

Základní ochranné podmínky přírodních rezervací jsou stanoveny v § 34 odst. 1 zákona. Na území přírodní rezervace nelze bez souhlasu příslušného orgánu ochrany přírody provádět tyto činnosti:

- a) hospodařit na pozemcích způsobem vyžadujícím intenzivní technologie, zejména prostředky a činnosti, které mohou způsobit změny v biologické rozmanitosti, struktuře a funkci ekosystému anebo nevratně poškozovat půdní povrch,
- b) používat biocidy,
- c) povolovat a umisťovat nové stavby,
- d) povolovat nebo uskutečňovat záměrné rozšiřování geograficky nepůvodních druhů rostlin a živočichů,
- e) sbírat či odchytávat rostliny a živočichy, kromě výkonu práva myslivosti a rybářství či sběru lesních plodů,
- f) měnit dochované přírodní prostředí v rozporu s bližšími podmínkami ochrany přírodní rezervace.

### **6. Návrh bližších ochranných podmínek**

V souladu s ustanovením § 33 odst. 1 zákona se navrhuje, aby na území nově navržené PR bylo možno jen se souhlasem orgánu ochrany přírody provádět tyto činnosti a zásahy:

- a) hnojit pozemky anebo používat chemické prostředky,
- b) povolovat změny druhu pozemků nebo způsob jejich využití, povolovat stavby a provádět změny dokončených staveb nebo změny staveb před jejich dokončením,
- c) povolovat a provádět změny vodního režimu pozemků,
- d) vysazovat nebo vysévat rostliny anebo vypouštět živočichy,
- e) zřizovat myslivecká zařízení, včetně krmelišť, vnaďišť, újedišť a slanisek,
- f) vjíždět vozidly na území přírodní rezervaci; souhlas se nevyžaduje u vozidel základních a ostatních složek integrovaného záchranného systému, věcně a místně příslušných správních

- orgánů, správců vodních toků při provádění správy vodních toků, vozidel potřebných pro zajištění hospodaření na pozemcích a péči o ně,
- g) používat rybník pro chov vodní drůbeže,
  - h) schvalovat zarybňovací plány a přikrmovat ryby.

Souhlasy uvedené v bodech a) až h) se nevyžadují, pokud tyto činnosti vykonává přímo příslušný orgán ochrany přírody, nebo jsou příslušným orgánem ochrany přírody požadovány v rámci realizace schváleného plánu péče nebo v rámci opatření ke zlepšení stavu prostředí přírodní rezervace a jejího ochranného pásma.

V souladu s ustanovením § 37 odst. 1 zákona se navrhuje, aby na území ochranného pásma nově navržené PR bylo možno jen se souhlasem orgánu ochrany přírody provádět tyto činnosti a zásahy:

- a) skladovat biomasu a statková hnojiva,
- b) hnojit nebo vápnit porosty,
- c) zřizovat myslivecká zařízení, včetně krmelišť, vnadišť, újedišť a slanisek.

Výše uvedené souhlasy se nevyžadují, pokud tyto činnosti vykonává přímo příslušný orgán ochrany přírody, nebo jsou příslušným orgánem ochrany přírody požadovány v rámci realizace schváleného plánu péče nebo v rámci opatření ke zlepšení stavu prostředí přírodní rezervace a jejího ochranného pásma.

## **7. Vymezení hranice přírodní rezervace a jejího ochranného pásma**

### ***7.1. Navrhovaná hranice přírodní rezervace***

Přírodní rezervaci Blanko tvoří rybník, v jehož litorálu dominují rákosiny. Obvod rybníka lemují porosty vrby popelavé a na ně navazující v severní a východní části PR rašelinné lesy (převážně rašelinné březiny). V severní části PR se vyskytují přechodová rašeliniště.

### ***7.2. Vymezení ochranného pásma přírodní rezervace***

Ochranné pásmo je tvořeno převážně lesními kulturami. Na JV straně bylo zúženo na výměru nezbytně nutnou pro zachování předmětu ochrany PR. Účelem ochranného pásma je zamezit eutrofizaci rašelinných březin a rybníčního společenstva.

### ***7.3. Získání informace o vymezení přírodní rezervace a jejího ochranného pásma***

Zákres a vymezení hranice PR a jejího ochranného pásma je přílohou číslo 1 a 3 tohoto návrhu.

Návrh hranic PR a ochranného pásma je dále k dispozici na internetových stránkách Krajského úřadu – Jihočeský kraj ([www.kraj-jihocesky.cz](http://www.kraj-jihocesky.cz)) v kapitole „Krajský úřad - Odbor životního prostředí, zemědělství a lesnictví – Ochrana přírody a krajiny – Oddělení – Příroda, krajina, druhová ochrana – Zvláště chráněná území“ (<https://zp.kraj-jihocesky.cz/zvlaste-chranena-uzemi.html>).

## **8. Územně správní zařazení přírodní rezervace a ochranného pásma**

kraj: Jihočeský  
okres: České Budějovice  
obec s rozšířenou působností: Jindřichův Hradec  
obec: Nová Bystřice  
katastrální území: Nová Bystřice  
katastrální území: Mnich u Nové Bystřice

## **9. Přehled katastrálních území a parcelních čísel pozemků dotčených návrhem přírodní rezervace a ochranného pásma přírodní rezervace:**

Podrobný výčet parcel, výměr je přílohou č. 2 tohoto návrhu.

## **10. Předpokládaná výměra zvláště chráněného území\*:**

Přírodní rezervace: 13,9 ha

Ochranné pásmo: 4,3 ha

Celkem: 18,2 ha

\* výměra byla stanovena výpočtem z mapových podkladů (v programu ArcGIS)

## **11. Odůvodnění návrhu:**

### **11.1. Historie ochrany území, vymezení PR:**

Jedná se o nové vyhlášení stávajícího chráněného území. První vyhlášení lokality proběhlo v roce 1998.

Přírodní rezervace Blanko byla zřízena Nařízením okresního úřadu Jindřichův Hradec č. 9/98 ze dne 30.11. 1998, s účinností od 15.12.1998

### **11.2. Hlavní důvody zpracování návrhu na vyhlášení PR:**

Hlavním důvodem vyhlášení PR je uvedení původního zřizovacího předpisu do souladu se současnou legislativou spojené se zvětšením zvláště chráněného území a zároveň zmenšením ochranného pásma.

Po novém vyhlášení PR bude novým zřizovacím předpisem zrušeno Nařízení okresního úřadu Jindřichův Hradec č. 9/98 ze dne 30.11. 1998, s účinností od 15.12.1998

### **11.3. K názvu zvláště chráněného území:**

Navrhovaná PR Blanko je dlouhodobě evidována pod totožným názvem. Tento název lze považovat za jednoznačný a výstižný, a proto je navrhován i pro opětovně zřizovanou PR.

### **11.4. Ke kategorii ochrany zvláště chráněného území:**

Vzhledem k současnému charakteru lokality, historickému způsobu ochrany i na základě metodiky MŽP pro stanovení kategorií zvláště chráněných území je navrhována kategorie přírodní rezervace.

### **11.5. K předmětům ochrany:**

<b>název společenstva</b>	<b>podíl plochy v ZCHÚ (%)</b>	<b>popis biotopu společenstva</b>
Porosty čeledi Charophyceae (parožnatek) sv. <i>Nitellion flexilis</i> na dně volné vodní plochy	<b>0-35</b>	Podle velikosti obsádky je dno rybníka zarostlé v různém rozsahu porosty skleněnky <i>Nitella flexilis</i>
Rákosiny sv. <i>Phragmition communis</i> na vnějším obvodu s přechody k sv. <i>Caricion rostratae</i> . Dominují <i>Typha latifolia</i> , <i>Phragmites australis</i> a <i>Glyceria maxima</i> , v porostech ostřic <i>Calamagrostis canescens</i> , <i>Carex rostrata</i> aj.	<b>35</b>	Tyto porosty obrůstají téměř celý obvod rybníka i velkou část zátopy
Přechodové rašeliniště sv. <i>Sphagno recurvi</i> – <i>Caricion canescentis</i>	<b>5</b>	Je vytvořeno zejména na obvodu poloostrova a v severní části rybníka
Porosty vrby popelavé <i>Salix cinerea</i>	<b>5</b>	Z vnějšku lemují okraj rybníka
Rašelinná březina sv. <i>Betulion pubescentis</i>	<b>10</b>	Na rybník navazuje les vyrostlý na původně obhospodařovaných rašelinných loukách, dominuje <i>Betula pendula</i> , <i>Pinus sylvestris</i> , v podrostu <i>Molinia caerulea</i> , <i>Vaccinium myrtillus</i> , zastoupena i <i>Vaccinium uliginosum</i>

### **11.6. K cílům ochrany:**

Cíle ochrany jsou formulovány v souladu s ustanovením § 33 zákona tak, aby bylo zajištěno zachování předmětu ochrany v příznivém stavu.

### **11.7. K návrhu bližších ochranných podmínek:**

Bližší ochranné podmínky PR jsou navrženy v souladu s ustanovením § 44 odst. 3 zákona a jsou nastaveny tak, aby umožnily orgánu ochrany přírody usměrňovat činnosti, které nejsou zcela ošetřeny základními ochrannými podmínkami PR a mohly by vést k nežádoucím změnám dochovaného stavu přírodního prostředí.

### **11.8. K jednotlivým bližším ochranným podmínkám:**

Na území nově navržené PR bylo možno jen se souhlasem orgánu ochrany přírody provádět tyto činnosti a zásahy:

*ad a) hnojit pozemky anebo používat chemické prostředky:*

Narušení chemismu a trofie území může omezit až znemožnit existenci druhů i společenstev uvedených v předmětu ochrany PR, zejména těch citlivých na chemismus prostředí či vázaných na stanoviště s nízkou trofickou úrovní. Aplikace jakýchkoliv přípravků do vodních nádrží musí být vyváжена tak, aby při zachování příznivého stavu pro rybí obsádku (s přihlédnutím k aktuální situaci) nedošlo k poškození vodního prostředí pro předměty ochrany, popř. k přímému poškození jedinců zvláště chráněných druhů. Podrobné rozpracování použití jednotlivých přípravků, jejich množství, termíny a způsob aplikace je nad rámec zřizovacího předpisu, bude vydáno samostatně a s dostatečnou podrobností formou souhlasu OOP po vyhlášení PR.

*ad b) povolovat změny druhu pozemků nebo způsob jejich využití, povolovat stavby a provádět změny dokončených staveb nebo změny staveb před jejich dokončením,*

Předmět ochrany PR je vázán na stávající druh a způsob využití pozemků. Proto změna druhu využití pozemků znamená potenciální ohrožení předmětu ochrany PR a je navrhováno vázat ji na souhlas orgánu ochrany přírody. Rovněž jakékoliv změny staveb sebou nesou riziko poškození předmětu ochrany.

*ad c) povolovat a provádět změny vodního režimu pozemků,*

Narušení vodního režimu může znemožnit existenci druhů i společenstev uvedených v předmětu ochrany PR a představuje jeden z nejzávažnějších faktorů ohrožení předmětu ochrany PR.

*ad d) vysazovat nebo vysévat rostliny anebo vypouštět živočichy*

Vysazování rostlin a vypouštění živočichů představuje značné riziko ať úmyslného nebo neúmyslného (doprovodného) zavlečení invazních druhů, které mohou zcela degradovat hodnotné původní biotopy a vytlačit původní vzácné druhy flóry a fauny. Vysazování původních druhů, které se v území vyskytují (např. posilování jejich populací), může ohrozit genetickou stabilitu lokálních etablovaných populací a tím ohrozit tyto druhy na jejich existenci.

*ad e) zřizovat myslivecká zařízení, včetně krmelišť, vnaďišť, újedišť a slanisek,*

Vzhledem k tomu, že chráněná společenstva jsou citlivá na zvýšený obsah dusíku a fosforu v půdě a při přikrmování se obsah těchto látek v půdě zvyšuje (jedná se o živiny obsažené v přikrmovacích komponentech nebo živiny obsažené v trusu, která se v místech přikrmování shromažďují), dochází přikrmováním lokálně ke zhoršování podmínek pro společenstva a druhy předmětu ochrany.

*ad f) vjíždět vozidly na území přírodní rezervaci; souhlas se nevyžaduje u vozidel základních a ostatních složek integrovaného záchranného systému, věcně a místně příslušných správních orgánů, správců vodních toků při provádění správy vodních toků, vozidel potřebných pro zajištění hospodaření na pozemcích a péči o ně*

Při vjezdu motorovými vozidly je lokalita vystavena riziku kontaminace vody ropnými látkami.

*ad g) používat rybník pro chov vodní drůbeže*

Chov polodivokých kachen má na rybníční ekosystémy řadu silně negativních dopadů (likvidace litorálních porostů, predací tlak na snůšky a larvy obojživelníků, eutrofizace vody atd.) a pokračování v tomto trendu by mohlo místní unikátní populace obojživelníků velmi vážně ohrozit, v extrémním případě i eliminovat.

*ad h) schvalovat zarybňovací plány a přikrmovat ryby*

Na základě realizovaného inventarizačního průzkumu lze konstatovat, že nádrž velké Chrástí je významným refugiem řady vzácných vodních organismů. Podmínkou pro jejich zachování je i poměrně přísně limitovaný chov ryb. Při vyšší obsádce se tlak ryb na ostatní biotu může projevit výrazně negativně. Obecně lze tedy konstatovat, že jak nasazení vyšší obsádky do nádrže, tak jakákoliv jiná změna způsobu obhospodařování může ohrozit místní populace obojživelníků, vodních rostlin i vodních bezobratlých.

Na území ochranného pásma nově navržené PR bylo možno jen se souhlasem orgánu ochrany přírody provádět tyto činnosti a zásahy:

*ad a) skladovat biomasu a statková hnojiva*

Biotopy tvořících hlavní předmět ochrany PR mohou být nevhodným umístěním skládky i malého rozsahu nebo krátké doby trvání vážně poškozeny nebo zcela zničeny.

*ad b) hnojit nebo vápnit porosty*

Narušení chemismu a trofie území může omezit až znemožnit existenci druhů i společenstev uvedených v předmětu ochrany PR, zejména těch citlivých na chemismus prostředí či vázaných na stanoviště s určitou trofickou úrovní.

*ad c) zřizovat myslivecká zařízení, včetně krmelišť, vnadišť, újedišť a slanisek*

Chráněná společenstva jsou citlivá na zvýšený obsah dusíku a fosforu v půdě a při přikrmování se obsah těchto látek v půdě zvyšuje (jedná se o živiny obsažené v příkrmovacích komponentech nebo živiny obsažené v trusu, která se v místech přikrmování shromažďují), dochází přikrmováním lokálně ke zhoršování podmínek pro společenstva a druhy předmětu ochrany.

### **11.9. K vymezení hranice zvláště chráněného území:**

Oproti původnímu vymezení vlastní přírodní rezervace dojde ke zvětšení plochy z 11,9 ha na 13,9 ha.

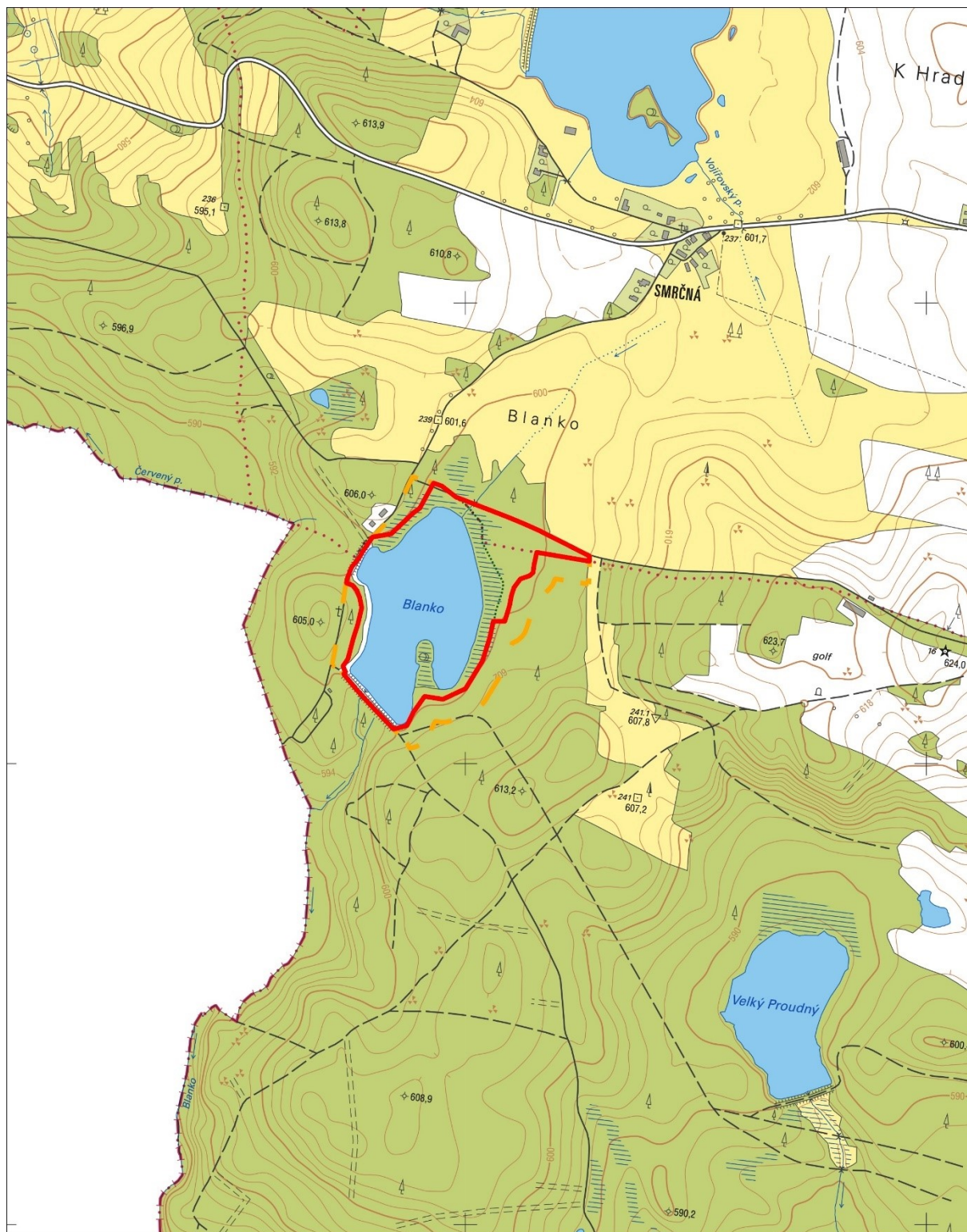
### **11.10. K vymezení ochranného pásma:**



Ke zmenšení dojde u ochranného pásma PR z 11,2 ha na 4,3 ha.

### **Přílohy:**

1. orientační mapa PR Blanko včetně OP
2. seznam parcel dotčených navrhovanou PR a jejím OP
3. zakres hranice PR Blanko včetně OP do katastrální mapy

## Příloha 1: orientační mapa PR Blanko včetně OP



 Přírodní rezervace Blanko  
 ochranné pásmo PR



0 200 400 m

Zdroje dat:  
 ZM ČR 1: 10 000, © ČÚZK

Vyhotovil:  
 Odbor životního prostředí, zemědělství a lesnictví  
 listopad 2020

## Příloha číslo 2: Seznam parcel

A) Přírodní rezervace

**Katastrální území:** Mnich u Nové Bystřice, 798622

Číslo parcely podle KN	Číslo parcely podle PK nebo jiných evidencí	Druh pozemku podle KN	Způsob využití pozemku podle KN	Číslo listu vlastnic tví	Výměra parcely celková podle KN (m <sup>2</sup> )	Výměra parcely v ZCHÚ (m <sup>2</sup> )
50/1		lesní pozemek		418	79725	8503
808/2		ostatní plocha		60001	1115	1087
173		vodní plocha		60001	118204	117608
<b>Celkem</b>						<b>127198</b>

**Katastrální území:** Nová Bystřice, 704971

Číslo parcely podle KN	Číslo parcely podle PK nebo jiných evidencí	Druh pozemku podle KN	Způsob využití pozemku podle KN	Číslo listu vlastnic tví	Výměra parcely celková podle KN (m <sup>2</sup> )	Výměra parcely v ZCHÚ (m <sup>2</sup> )
5446/3		lesní pozemek		1067	11981	11981
<b>Celkem</b>						<b>11981</b>

B) Ochranné pásmo

**Katastrální území:** Mnich u Nové Bystřice, 798622

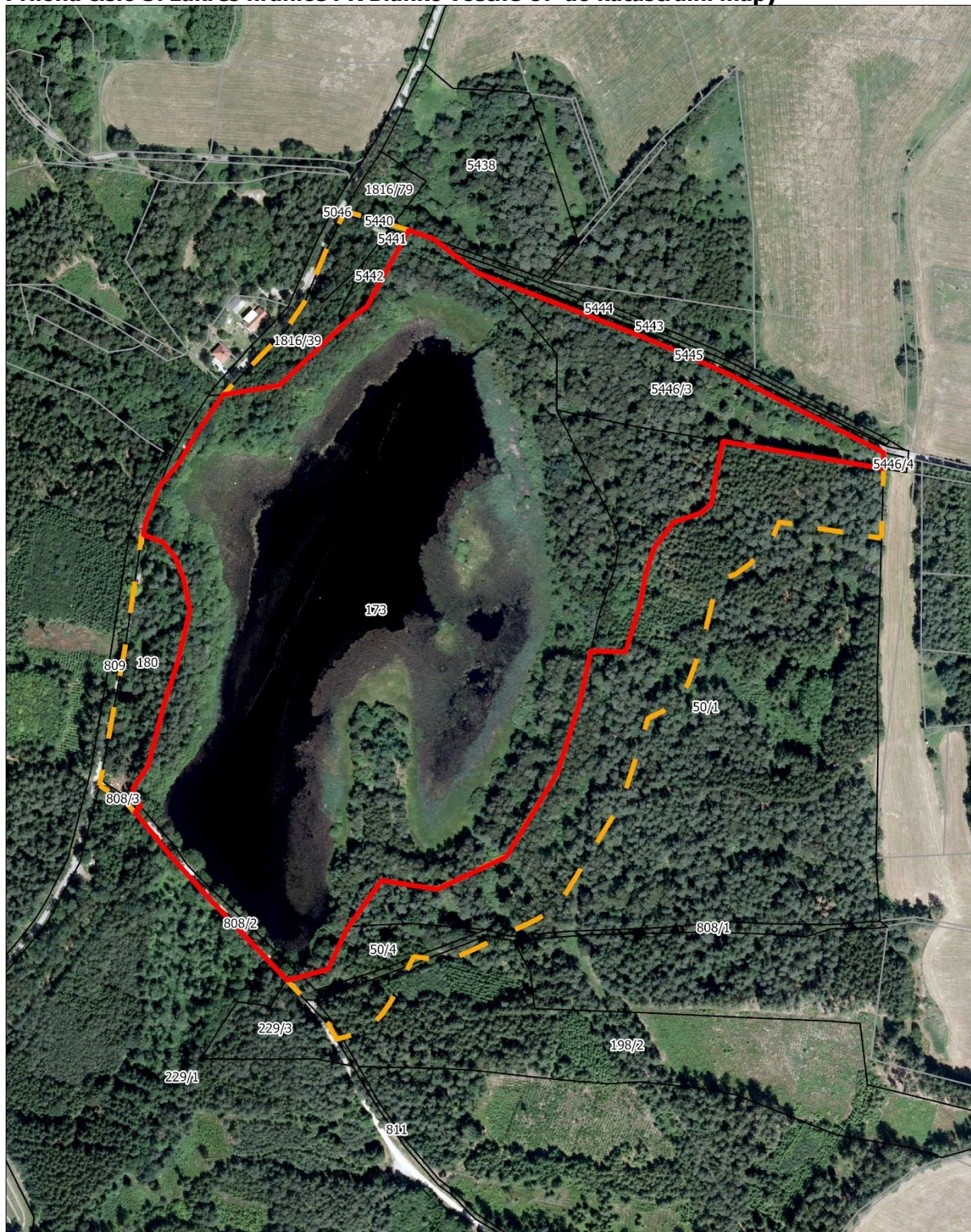
Číslo parcely podle KN	Číslo parcely podle PK nebo jiných evidencí	Druh pozemku podle KN	Způsob využití pozemku podle KN	Číslo listu vlastnic tví	Výměra parcely celková podle KN (m <sup>2</sup> )	Výměra parcely v ZCHÚ (m <sup>2</sup> )
50/1		lesní pozemek		418	79725	26284
808/1		ostatní plocha		418	2211	822
50/4		lesní pozemek		418	2572	2613
180		lesní pozemek		418	6126	6126
808/3		ostatní plocha		418	129	129
811		ostatní plocha		418	1205	137
198/2		lesní pozemek		10001	27876	1744
<b>Celkem</b>						<b>37855</b>

**Katastrální území:** Nová Bystřice, 704971

Číslo parcely podle KN	Číslo parcely podle PK nebo jiných evidencí	Druh pozemku podle KN	Způsob využití pozemku podle KN	Číslo listu vlastnic tví	Výměra parcely celková podle KN (m <sup>2</sup> )	Výměra parcely v ZCHÚ (m <sup>2</sup> )
5442		lesní pozemek		1067	980	980
1816/79		ostatní plocha		1917	3276	1652
1816/39		lesní pozemek		1067	2445	2445
5441		ostatní plocha		10002	79	79
5440		vodní plocha		10002	87	75
<b>Celkem</b>						<b>5231</b>



**Příloha číslo 3: zakres hranice PR Blanko včetně OP do katastrální mapy**



- přírodní rezervace Blanko
- ochranné pásmo PR
- parcely KN



0 50 100 m

Zdroje dat:  
Ortofoto ČR 2019, © ČÚZK  
Data KN, stav k 1.10.2020, © ČÚZK

Vyhotovil:  
Odbor životního prostředí, zemědělství a lesnictví  
listopad 2020