

Návrh

na vyhlášení zvláště chráněného území
a
ochranného pásma zvláště chráněného území

ve smyslu ustanovení § 40 odst. 1 zákona č. 114/1992 Sb.
o ochraně přírody a krajiny v platném znění
a § 10 vyhlášky č. 45/2018 Sb.

Přírodní památka

Stříbrná Hut'

Datum zpracování:
prosinec 2020

1. Název zvláště chráněného území:

Stříbrná Huť

2. Návrh kategorie ochrany zvláště chráněného území

Přírodní památka (dále také PP) ve smyslu § 36 zákona č. 114/1992 Sb., o ochraně přírody a krajiny ve znění pozdějších předpisů (dále jen zákon).

3. Předměty ochrany a jejich popis

3.1. Souhrnná charakteristika předmětů ochrany:

Předmětem ochrany je zachování místní početné populace zvláště chráněné rostliny – dáblíku bahenního (*Calla Palustris*).

3.2. Popis hlavních předmětů ochrany:

Předmětem ochrany je společenstvo bažinných bylin na nezpevněných organických substrátech.

4. Cíl ochrany

Dlouhodobým cílem péče o PR Stříbrná Huť je zachování mokřadního komplexu malého rybníčku a tůňky v lesním porostu s bohatou populací dáblíku bahenního.

5. Základní ochranné podmínky

Základní ochranné podmínky přírodních památek jsou stanoveny v § 36 odst. 2 zákona.

6. Návrh bližších ochranných podmínek

V souladu s ustanovením § 36 odst. 1 zákona se navrhuje, aby na území nově navržené PP bylo možno jen se souhlasem orgánu ochrany přírody provádět tyto činnosti a zásahy:

- a) hospodařit způsobem vyžadujícím intenzivní technologie, zejména prostředky a činnosti, které mohou způsobit změny v biologické rozmanitosti, struktuře a funkci ekosystému, používat biocidy,
- b) provádět změny druhu pozemků nebo způsob jejich využití
- c) povolovat stavby a provádět změny dokončených staveb nebo změny staveb před jejich dokončením,
- d) sbírat či odchyťovat rostliny a živočichy, kromě výkonu práva myslivosti,
- e) zřizovat myslivecká zařízení, včetně krmelišť, vnadišť, újedišť a slanisek,
- f) zřizovat jakékoliv skládky, a to i přechodně,
- g) vysazovat nebo vysévat rostliny anebo vypouštět živočichy, měnit vodní poměry pozemků,
- h) provádět vědeckou a výzkumnou činnost,
- i) vjíždět vozidly na území přírodní památky; souhlas se nevyžaduje u vozidel základních a ostatních složek integrovaného záchranného systému, věcně a místně příslušných správních orgánů, správců vodních toků při provádění správy vodních toků, vozidel potřebných pro zajištění hospodaření na pozemcích a péči o ně.

Souhlasy uvedené v bodech a) až i) se nevyžadují, pokud tyto činnosti vykonává přímo příslušný orgán ochrany přírody, nebo jsou příslušným orgánem ochrany přírody požadovány v rámci realizace schváleného plánu péče nebo v rámci opatření ke zlepšení stavu prostředí přírodní památky a jejího ochranného pásma.

7. Vymezení hranice přírodní rezervace a jejího ochranného pásma

7.1. Navrhovaná hranice přírodní památky

Území je vymezeno ve dvou oddělených plochách v nivě Chotovinského potoka a jeho bezejmenného levostranného přítoku v lesním komplexu "Malý hutecký les", zhruba 2,0 km JZ od obce Dobronice u Chýnova, 1,5 km SV od Zárybnické Lhoty a asi 0,7 km SSZ od osady Stříbrné Hutě. Přirozenou hranici památky tvoří hranice prostorového rozdělení lesa.

7.2. Vymezení ochranného pásma přírodní památky

Je navrženo nové vymezení OP přírodní památky, které zahrnuje území do vzdálenosti 50 m od hranic stávající přírodní památky. U nově navrhované části PP je ochranné pásmo vymezeno jako pás do vzdálenosti 50 m od hranic PP, kromě západní části, kde je zarovnáno na bližší hranici pozemku p. č. 1573 (krajnice silnice).

7.3. Získání informace o vymezení přírodní památky a jejího ochranného pásma

Zákres a vymezení hranice PP a jejího ochranného pásma je přílohou číslo 1 a 3 tohoto návrhu.

Návrh hranic PP a ochranného pásma je dále k dispozici na internetových stránkách Krajského úřadu – Jihočeský kraj (www.kraj-jihocesky.cz) v kapitole „Krajský úřad - Odbor životního prostředí, zemědělství a lesnictví – Ochrana přírody a krajiny – Oddělení – Příroda, krajina, druhová ochrana – Zvláště chráněná území“ (<https://zp.kraj-jihocesky.cz/zvlaste-chranena-uzemi.html>).

8. Územně správní zařazení přírodní památky a ochranného pásma

kraj: Jihočeský

okres: Tábor

obec s rozšířenou působností: Tábor

obec s pověřeným obecním úřadem: Tábor

obec: Chýnov

katastrální území: Dobronice u Chýnova

katastrální území: Měšice u Tábora

9. Přehled katastrálních území a parcelních čísel pozemků dotčených návrhem přírodní památky a ochranného pásma přírodní památky:

Podrobný výčet parcel, výměr je přílohou č. 2 tohoto návrhu.

10. Předpokládaná výměra zvláště chráněného území*:

Přírodní památka: 0,78 ha

Ochranné pásmo: 4,1ha

Celkem: 4,88 ha

* výměra byla stanovena výpočtem z mapových podkladů (v programu ArcGIS)

11. Odůvodnění návrhu:

11.1. Historie ochrany území, vymezení PP:

Jedná se o nové vyhlášení stávajícího chráněného území. Památka byla zřízena pro ochranu místní početné populace dábliku bahenního (*Calla palustris*) a ochranu biotopů rostlin a živočichů vázaných na prostředí lesního rybníčku. Ten v minulosti nebyl a ani v současnosti není hospodářsky využíván. Byl založen pravděpodobně jako retenční nádrž při stavbě mlýnského náhonu do mlýna v osadě Stříbrná Huť. V r. 2007 byl pro rezervaci zpracován botanický inventarizační průzkum (Čurnová), v r. 2009 byl vypracován orientační batrachologický a herpetologický průzkum (Fischer), ve kterém jsou kromě stručného lesnického průzkumu uvedeny výsledky fytopatologického a lesnicko-entomologického průzkumu a stručně nastíněny návrhy opatření v jednotlivých lesních porostech.

Přírodní památka Stříbrná Huť byla zřízena Nařízením Jihočeského kraje č. 3/2011 dne 8.3.2011, s účinností od 13.4.2011.

11.2. Hlavní důvody zpracování návrhu na vyhlášení PP:

Hlavním důvodem vyhlášení PP je rozšíření původní PP o lokalitu tůňky s mokřadními společenstvy s výskytem ohroženého d'áblíku bahenního (*Calla palustris*).

Po novém vyhlášení PP bude novým zřizovacím předpisem zrušeno Nařízení Jihočeského kraje č. 3/2011 dne 8.3.2011, s účinností od 13.4.2011.

11.3. K názvu zvláště chráněného území:

Navrhovaná PP Stříbrná Huť je dlouhodobě evidována pod totožným názvem. Tento název lze považovat za jednoznačný a výstižný, a proto je navrhován i pro opětovně zřizovanou PP.

11.4. Ke kategorii ochrany zvláště chráněného území:

Vzhledem k současnému charakteru lokality, historickému způsobu ochrany i na základě metodiky MŽP pro stanovení kategorií zvláště chráněných území je navrhována kategorie přírodní památka.

11.5. K předmětům ochrany:

název ekosystému ¹	podíl plochy v ZCHÚ (%) ²	popis biotopu ekosystému stupeň vzácnosti/ ohrožení ³
Svaz MCF <i>Carici-Rumicion hydrolopathi</i> Vegetace bažinných bylin na nezpevněných organických substrátech (M1.6/7140 Mezotrofní vegetace bahnitých substrátů/Přechodná rašeliniště a třasoviště	13,9	Mělké příbřežní litorální partie rybníčku, v několika oddělených plochách, tůňka v nově navrhovaném rozšíření v nivě Chotovinského potoka 2a/EN

11.6. K cílům ochrany:

Cíle ochrany jsou formulovány v souladu s ustanovením § 36 zákona tak, aby bylo zajištěno zachování předmětu ochrany v příznivém stavu.

11.7. K návrhu bližších ochranných podmínek:

Bližší ochranné podmínky PP jsou navrženy v souladu s ustanovením § 44 odst. 3 zákona a jsou nastaveny tak, aby umožnily orgánu ochrany přírody usměrňovat činnosti, které nejsou zcela ošetřeny základními ochrannými podmínkami PP a mohly by vést k nežádoucím změnám dochovaného stavu přírodního prostředí.

11.8. K jednotlivým bližším ochranným podmínkám:

Na území nově navržené PP bylo možno jen se souhlasem orgánu ochrany přírody provádět tyto činnosti a zásahy:

ad a) hospodařit způsobem vyžadujícím intenzivní technologie, zejména prostředky a činnosti, které mohou způsobit změny v biologické rozmanitosti, struktuře a funkci ekosystému, používat biocidy

¹ kód a název syntaxonu dle Vegetace ČR 1-4 (Chytrý et al 2007-2014) /kód a název biotopu dle Katalogu biotopů ČR (Chytrý et al. 2010) /kód a název typu přírodního stanoviště v soustavě Natura 2000

² plochy stanoveny z terénního šetření (Wimmer, 2015-16)

³ Rostlinná společenstva České republiky a jejich ohrožení (Moravec 1995) /Kučera T. 2005: Červená kniha biotopů (www.biomonitoring.cz)

Narušení chemismu a trofie území může omezit až znemožnit existenci druhů i společenstev uvedených v předmětu ochrany PP, zejména těch citlivých na chemismus prostředí či vázaných na stanoviště s nízkou trofickou úrovní.

ad b) a c) provádět změny druhu pozemků nebo způsob jejich využití, povolovat stavby a provádět změny dokončených staveb nebo změny staveb před jejich dokončením:

Předmět ochrany PP je vázán na stávající druh a způsob využití pozemků. Proto změna druhu využití pozemků znamená potenciální ohrožení předmětu ochrany PP a je navrhováno vázat ji na souhlas orgánu ochrany přírody. Rovněž jakékoliv změny staveb sebou nesou riziko poškození předmětu ochrany.

ad d) sbírat či odchyťovat rostliny a živočichy, kromě výkonu práva myslivosti:

Vzhledem k vysoké koncentraci zvláště chráněných druhů na lokalitě považujeme za vhodné vázat na souhlas sběr rostlin a odchyt jakýchkoli živočichů, a umožnit tak příslušnému orgánu ochrany přírody stanovit takové podmínky, aby nedošlo k narušení populací a biotopů zájmových druhů.

ad e) zřizovat myslivecká zařízení, včetně krmelišť, vnadišť, újedišť a slanisek:

Vzhledem k tomu, že biotop příznivý pro předměty ochrany je citlivý na zvýšený obsah dusíku a fosforu v půdě a při přikrmování zvěře se obsah těchto látek v půdě zvyšuje (jedná se o živiny obsažené v přikrmovacích komponentech nebo živiny obsažené v trusu zvířat, která se v místech přikrmování shromažďují), dochází přikrmováním zvěře lokálně ke zhoršování podmínek pro společenstva a druhy předmětu ochrany.

ad f) zřizovat jakékoliv skládky, a to i přechodně,

Mikrolokality výskytu některých druhů tvořících předmět ochrany PP mohou být nevhodným umístěním skládky i malého rozsahu nebo krátké doby trvání vážně poškozeny nebo zcela zničeny.

ad g) vysazovat nebo vysévat rostliny anebo vypouštět živočichy, měnit vodní poměry pozemků

Vysazování rostlin a vypouštění živočichů může ohrozit genetickou stabilitu zdrojových nebo posilovaných populací a tím ohrozit tyto druhy na jejich existenci. Dalším rizikem je případné ovlivnění druhů na lokalitě novým prvkem, který může být zdrojem patogenů, důvodem vysoké predace apod. pro populace místních druhů.

Předměty ochrany jsou závislé na určité hladině podzemní vody. Změny vodního režimu mohou být výrazně negativním faktorem pro předměty ochrany přírodní památky.

ad h) provádět vědeckou a výzkumnou činnost

Souhlas orgánu ochrany je považován zejména z důvodu možné regulace a koordinace výzkumných činností, tak, aby nedocházelo ke zvýšenému tlaku na biotop nebo předměty ochrany. Zároveň umožňuje zachovat požadovaný průběh výzkumu a zabránit ovlivnění výsledků (nebo zničení pokusných ploch) například prováděním údržby chráněného území.

ad i) vjíždět vozidly na území přírodní památky; souhlas se nevyžaduje u vozidel základních a ostatních složek integrovaného záchranného systému, věcně a místně příslušných správních orgánů, správců vodních toků při provádění správy vodních toků, vozidel potřebných pro zajištění hospodaření na pozemcích a péči o ně.

Při vjezdu motorovými vozidly je lokalita vystavena riziku kontaminace ropnými látkami.

11.9. K vymezení hranice zvláště chráněného území:

Oproti původnímu vymezení vlastní přírodní památky dojde ke zvětšení plochy z 0,4 ha na 0,78 ha.

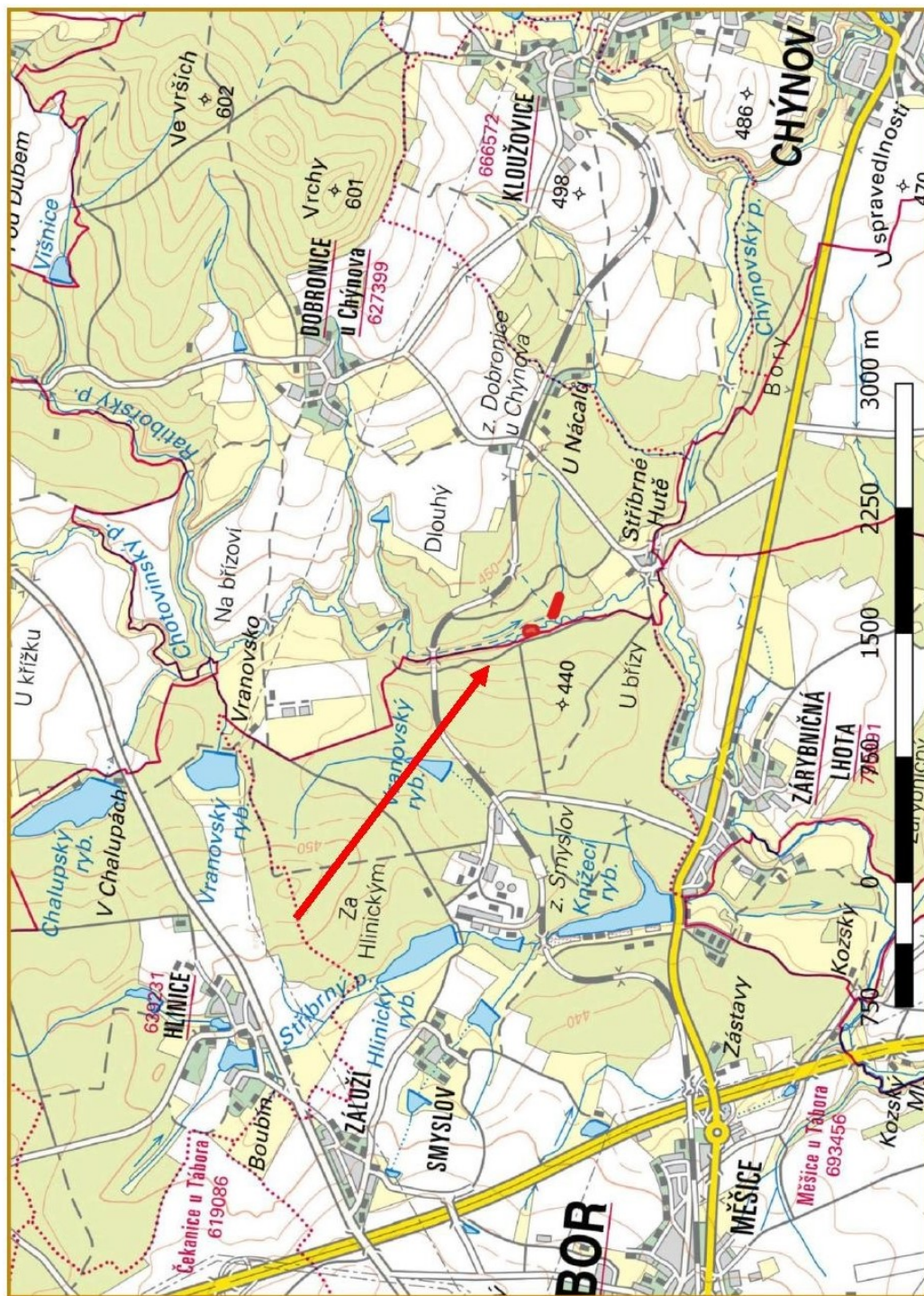
11.10. K vymezení ochranného pásma:

U ochranného pásma PP dojde ke zvětšení z 2,4 ha na 4,1 ha.

Přílohy:

1. orientační mapa PP Stříbrná Hut' včetně OP
2. seznam parcel dotčených navrhovanou PP a jejím OP
3. zákres hranice PP Stříbrná Hut' včetně OP do katastrální mapy

Příloha 1: orientační mapa PP Stříbrná Hut' včetně OP



Legenda:



hranice stávajícího i navrhovaného vymezení PP

Příloha číslo 2: Seznam parcel

Přírodní památka:

Katastrální území: Dobronice u Chýnova (627399)

Číslo parcely podle KN	Číslo parcely podle PK nebo jiných evidencí	Druh pozemku podle KN	Způsob využití pozemku podle KN	Číslo listu vlastnictví	Výměra parcely celková podle KN (m ²)	Výměra parcely v ZCHÚ (m ²)
807/1		ostatní plocha		5	8008	150
473/1		lesní pozemek		5	451902	793
449		lesní pozemek		5	3084	3070
451		lesní pozemek		5	10067	3830
Celkem						7843

Ochranné pásmo:

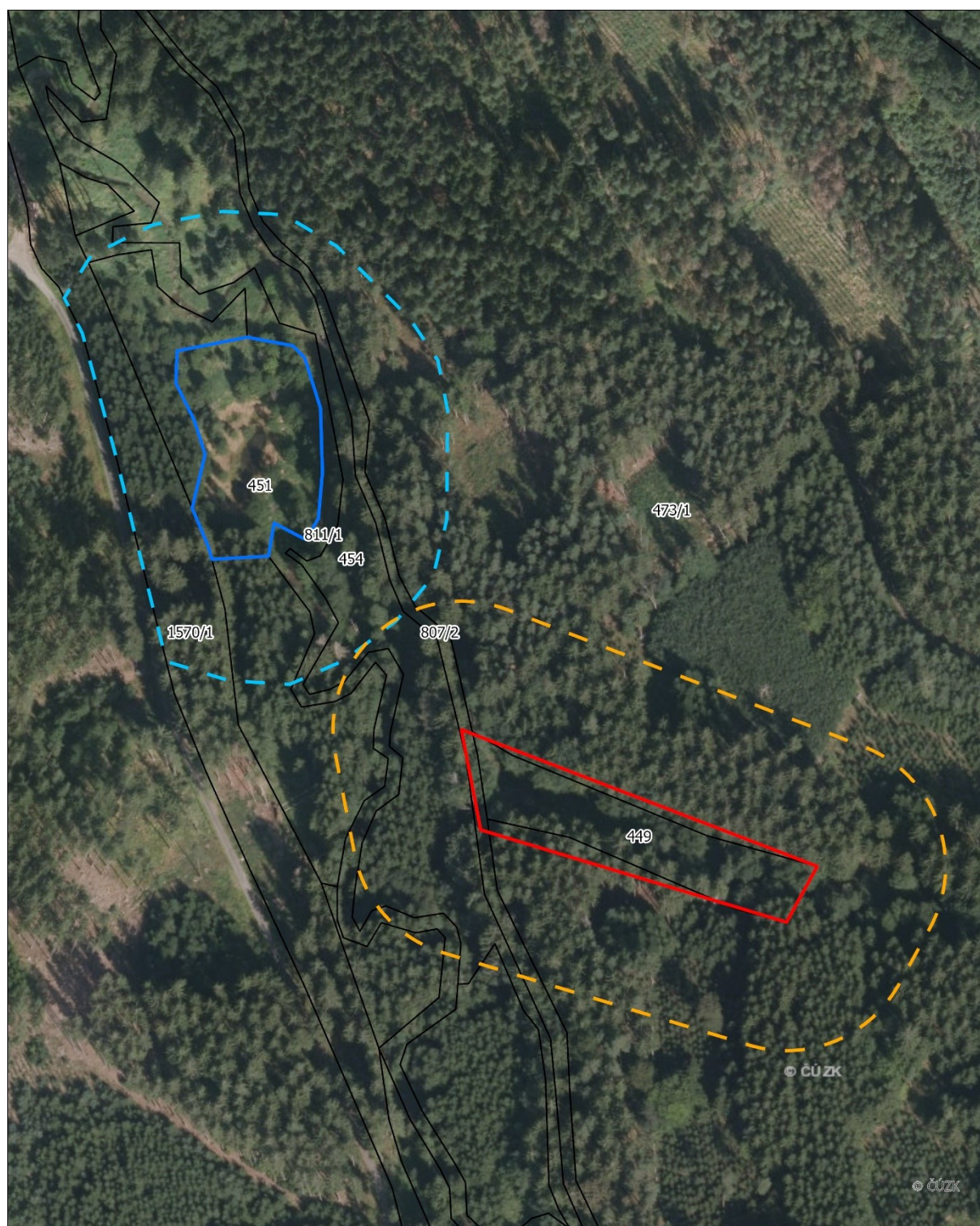
Katastrální území: Dobronice u Chýnova (627399)

Číslo parcely podle KN	Číslo parcely podle PK nebo jiných evidencí	Druh pozemku podle KN	Způsob využití pozemku podle KN	Číslo listu vlastnictví	Výměra parcely celková podle KN (m ²)	Výměra parcely v ZCHÚ (m ²)
451		lesní pozemek		5	10067	766
807/2		ostatní plocha		5	8008	782
454		lesní pozemek		5	18482	3922
443		lesní pozemek		211	3995	48
473/1		lesní pozemek		5	451902	18356
449		lesní pozemek		5	3084	14
811/1		vodní plocha		246	15109	843
445		lesní pozemek		5	1276	83
451		lesní pozemek		5	10067	3437
807/2		ostatní plocha		5	8008	782
454		lesní pozemek		5	18482	3232
473/1		lesní pozemek		5	451902	3750
811/1		vodní plocha		246	15109	1936
Celkem						37951

Katastrální území: Měšice u Tábora (693456)

Číslo parcely podle KN	Číslo parcely podle PK nebo jiných evidencí	Druh pozemku podle KN	Způsob využití pozemku podle KN	Číslo listu vlastnictví	Výměra parcely celková podle KN (m ²)	Výměra parcely v ZCHÚ (m ²)
1570/1		lesní pozemek		234	37226	3337
Celkem						3337

Příloha číslo 3: zákres hranice PP Stříbrná Huť včetně OP do katastrální mapy



- přírodní památka Stříbrná Huť
- rozšíření PP Stříbrná Huť
- ochranné pásmo PP
- ochranné pásmo rozšíření PP
- parcely KN



0 25 50 m

Zdroje dat:
Ortofoto ČR 2019, © ČÚZK
Data KN, stav k 1.10.2020, © ČÚZK

Vyhotovil:
Odbor životního prostředí, zemědělství a lesnictví
prosinec 2020