



**PLÁN PÉČE**  
NA OBDOBÍ 2021-2030  
PRO  
**PŘÍRODNÍ PAMÁTKU**  
**STŘÍBRNÁ HUŤ**



Ing. Jiří Wimmer

# Obsah

|  |    |
|--|----|
| 1. Základní údaje o zvláště chráněném území.....   | 3  |
| 1.1 Základní identifikační údaje.....  | 3  |
| 1.2 Údaje o lokalizaci území.....  | 3  |
| 1.3 Vymezení území podle současného stavu katastru nemovitostí.....  | 4  |
| 1.4 Výměra území a jeho ochranného pásma.....  | 5  |
| 1.5 Překryv území s jinými chráněnými územími.....   | 5  |
| 1.6 Kategorie IUCN .....   | 6  |
| 1.7 Předmět ochrany ZCHÚ.....  | 6  |
| 1.7.1 Předmět ochrany ZCHÚ podle zřizovacího předpisu.....   | 6  |
| 1.7.2 Hlavní předmět ochrany ZCHÚ – současný stav .....  | 7  |
| 1.8 Předmět ochrany EVL anebo PO, s kterými je ZCHÚ v překryvu .....   | 9  |
| 1.9 Cíl ochrany .....  | 9  |
| 2. Rozbor stavu zvláště chráněného území s ohledem na předmět a cíl ochrany .....  | 9  |
| 2.1 Stručný popis území a charakteristika jeho přírodních poměrů .....   | 9  |
| 2.2 Historie využívání území a zásadní pozitivní i negativní vlivy lidské činnosti v minulosti, současnosti a blízké budoucnosti ..... | 16 |
| 2.3 Související plánovací dokumenty, správní rozhodnutí a právní předpisy .....  | 17 |
| 2.4 Současný stav zvláště chráněného území a přehled dílčích ploch.....  | 17 |
| 2.4.1 Základní údaje o lesích.....   | 17 |
| 2.4.2 Základní údaje o rybnících, vodních nádržích a tocích .....  | 18 |
| 2.4.3 Základní údaje o útvarech neživé přírody .....   | 19 |
| 2.4.4 Základní údaje o nelesních pozemcích.....  | 19 |
| 2.5 Zhodnocení výsledků předchozí péče a dosavadních zásahů do území a závěry pro další postup.....                                    | 19 |
| 2.6 Stanovení prioritních zájmů ochrany území v případě jejich možné kolize.....   | 20 |
| 3. Plán zásahů a opatření.....   | 20 |
| 3.1 Výčet, popis a lokalizace navrhovaných zásahů a opatření v ZCHÚ .....  | 20 |
| 3.1.1 Rámcové zásady péče o území nebo zásady jeho jiného využívání.....   | 20 |
| 3.1.2 Podrobný výčet navrhovaných zásahů a činností v území .....  | 22 |
| 3.2 Zásady hospodářského nebo jiného využívání ochranného pásma včetně návrhu zásahů a přehledu činností .....                         | 22 |
| 3.3 Zaměření a vyznačení území v terénu.....   | 22 |
| 3.4 Návrhy potřebných administrativně-správních opatření v území.....  | 22 |
| 3.5 Návrhy na regulaci rekreačního a sportovního využívání území veřejností.....   | 22 |
| 3.6 Návrhy na vzdělávací využití území .....   | 22 |
| 3.7 Návrhy na průzkum či výzkum území a monitoring .....   | 22 |
| 4. Závěrečné údaje .....   | 23 |
| 4.1 Předpokládané orientační náklady hrazené orgánem ochrany přírody podle jednotlivých zásahů (druhů prací) .....                     | 23 |
| 4.2 Použité podklady a zdroje informací.....   | 24 |
| 4.3 Seznam používaných zkratk .....  | 25 |

# 1. Základní údaje o zvláště chráněném území

## 1.1 Základní identifikační údaje

|  |                                |
|--|--------------------------------|
| evidenční číslo:                                     | 421                            |
| kategorie ochrany:                                   | přírodní památka               |
| název území:   | Stříbrná Huť                   |
| druh právního předpisu, kterým bylo území vyhlášeno: | nařízení                       |
| orgán, který předpis vydal:                          | Krajský úřad Jihočeského kraje |
| číslo předpisu:                                      | 3/2011                         |
| schválen dne:  | 8.3.2011                       |
| datum účinnosti předpisu:                            | 13.04.2011                     |

## 1.2 Údaje o lokalizaci území

kraj: Jihočeský  
okres: Tábor  
obec s rozšířenou působností (ORP): Tábor  
obec s pověřeným obecním úřadem (POU): Tábor  
obec: Chýnov  
katastrální území: Dobronice u Chýnova  
katastrální území: Měšice u Tábora

rozdělení řešeného území do jednotlivých kategorií ochrany k 31.5. 2018:

*PP – přírodní památka, PR – přírodní rezervace, OP – ochranné pásmo, SO – smluvní ochrana dle § 39 ZOPK, ZO – ochrana dle § 45c odst. 2 ZOPK, tzv. „základní ochrana“.*

| název         | kategorie | navržena do EVL | typ OP | plocha části [ha] |
|---------------|-----------|-----------------|--------|-------------------|
| Stříbrná Huť  | OP        | NE              | -      | 2,47              |
| Stříbrná Huť  | PP        | NE              | -      | 0,40              |
| <b>CELKEM</b> |           |                 |        | <b>2,87</b>       |

po návrhu na přehlášení

| název         | kategorie | navržena do EVL | typ OP | plocha části [ha] |
|---------------|-----------|-----------------|--------|-------------------|
| Stříbrná Huť  | OP        | NE              | -      | 4,1               |
| Stříbrná Huť  | PP        | NE              | -      | 0,78              |
| <b>CELKEM</b> |           |                 |        | <b>4,88</b>       |

### Přílohy č. M1:

Orientační mapy s vyznačením území

#### ***příloha M1-a: Orientační mapa s vyznačením území – širší okolí***

*podkladová mapa: ZM 50 © ČÚZK (Základní mapa České republiky 1:50 000 (ZM 50) je základním státním mapovým dílem středního měřítka a je koncipována jako přehledná obecně zeměpisná mapa.).*

## **příloha M1-b: Orientační mapa s vyznačením území – Historická ortofotomapa**

podkladová mapa:

Historická ortofotomapa © CENIA 2010 a GEODIS BRNO, spol. s r.o. 2010; Podkladové letecké snímky poskytl VGHMÚř Dobruška, © MO ČR 2009 (V rámci metodické části (1. etapy) projektu Národní inventarizace kontaminovaných míst (NIKM) byla vytvořena ortofotomapa České republiky z historických snímků prvního plošného celostátního leteckého snímkování z 50. let. Podklady – letecké měřické snímky poskytnuté Vojenským geografickým a hydrometeorologickým úřadem (VGHMÚř) Dobruška - zpracovala a historické ortofoto dodala společnost GEODIS BRNO, spol. s r.o.).

**Poznámka: Vyznačení území na podkladu aktuální Ortofotomapy (2016 – 2017) je součástí přílohy M2 - Katastrální mapa se zákresem ZCHÚ a jeho ochranného pásma**

### **1.3 Vymezení území podle současného stavu katastru nemovitostí**

Aktualizace parcelního vymezení byla prováděna nad vrstvami platnými ke dni 7.7. 2018.

Původ parcelního vymezení:

**DKM - digitální katastrální mapa** vznikla obnovou operátu novým mapováním, případně přepracováním dosavadních map KN v měřítku 1:1000 a 1:2000 v souřadnicovém systému S-JTSK, je součástí ISKN - Informační systém katastru nemovitostí. (Vzniká digitalizací map v měřítku 1:1000 a 1:2000.)

### **Zvláště chráněné území:**

#### **Katastrální území: Dobronice u Chýnova (627399)**

| Číslo parcely podle KN | Číslo parcely podle PK nebo jiných evidencí | Druh pozemku podle KN | Způsob využití pozemku podle KN | Číslo listu vlastnictví | Výměra parcely celková podle KN (m <sup>2</sup> ) | Výměra parcely v ZCHÚ (m <sup>2</sup> ) |
|------------------------|---|-----------------------|---------------------------------|-------------------------|---|---|
| 449                    |   | lesní pozemek         |                                 | 5                       | 3084  | 3084                                    |
| 473/1                  |   | lesní pozemek         |                                 | 5                       | 451902  | 793                                     |
| 807/2                  |   | ostatní plocha        | nepłodná půda                   | 5                       | 8008  | 143                                     |
| <b>Celkem</b>          |   |                       |                                 |                         |   | <b>4020</b>                             |

### **Ochranné pásmo:**

Ochranné pásmo není vyhlášené, je jím tedy dle § 37 zákona č. 114/1992 Sb. pás do vzdálenosti 50 m od hranice ZCHÚ (ve vyhlášovacím předpisu 2011 je uvedena výměra 2,4719 ha.

### **Navrhované rozšíření zvláště chráněného území:**

#### **Katastrální území: Dobronice u Chýnova (627399)**

| Číslo parcely podle KN | Číslo parcely podle PK nebo jiných evidencí | Druh pozemku podle KN | Způsob využití pozemku podle KN | Číslo listu vlastnictví | Výměra parcely celková podle KN (m <sup>2</sup> ) | Výměra parcely v ZCHÚ (m <sup>2</sup> ) |
|------------------------|---|-----------------------|---------------------------------|-------------------------|---|---|
| 807/1                  |   | ostatní plocha        |                                 | 5                       | 8008  | 150                                     |
| 473/1                  |   | lesní pozemek         |                                 | 5                       | 451902  | 793                                     |
| 449                    |   | lesní pozemek         |                                 | 5                       | 3084  | 3070                                    |
| 451                    |   | lesní pozemek         |                                 | 5                       | 10067   | 3830                                    |
| <b>Celkem</b>          |   |                       |                                 |                         |   | <b>7843</b>                             |

### **Navrhované rozšíření ochranného pásma:**

#### **Katastrální území: Dobronice u Chýnova (627399)**

| Číslo parcely podle KN | Číslo parcely podle PK nebo jiných evidencí | Druh pozemku podle KN | Způsob využití pozemku podle KN | Číslo listu vlastnictví | Výměra parcely celková podle KN (m <sup>2</sup> ) | Výměra parcely v ZCHÚ (m <sup>2</sup> ) |
|------------------------|---|-----------------------|---------------------------------|-------------------------|---|---|
| 451                    |   | lesní pozemek         |                                 | 5                       | 10067   | 766                                     |
| 807/2                  |   | ostatní plocha        |                                 | 5                       | 8008  | 782                                     |
| 454                    |   | lesní pozemek         |                                 | 5                       | 18482   | 3922                                    |
| 443                    |   | lesní pozemek         |                                 | 211                     | 3995  | 48                                      |
| 473/1                  |   | lesní pozemek         |                                 | 5                       | 451902  | 18356                                   |
| 449                    |   | lesní pozemek         |                                 | 5                       | 3084  | 14                                      |

|               |  |                |  |     |        |              |
|---------------|--|----------------|--|-----|--------|--------------|
| 811/1         |  | vodní plocha   |  | 246 | 15109  | 843          |
| 445           |  | lesní pozemek  |  | 5   | 1276   | 83           |
| 451           |  | lesní pozemek  |  | 5   | 10067  | 3437         |
| 807/2         |  | ostatní plocha |  | 5   | 8008   | 782          |
| 454           |  | lesní pozemek  |  | 5   | 18482  | 3232         |
| 473/1         |  | lesní pozemek  |  | 5   | 451902 | 3750         |
| 811/1         |  | vodní plocha   |  | 246 | 15109  | 1936         |
| <b>Celkem</b> |  |                |  |     |        | <b>37951</b> |

#### Katastrální území: Měšice u Tábora

| Číslo parcely podle KN | Číslo parcely podle PK nebo jiných evidencí | Druh pozemku podle KN | Způsob využití pozemku podle KN | Číslo listu vlastnictví | Výměra parcely celková podle KN (m <sup>2</sup> ) | Výměra parcely v ZCHÚ (m <sup>2</sup> ) |
|------------------------|---|-----------------------|---------------------------------|-------------------------|---|---|
| 1570/1                 |   | lesní pozemek         |                                 | 234                     | 37226   | 3337                                    |
| <b>Celkem</b>          |   |                       |                                 |                         |   | <b>3337</b>                             |

Plochy jsou vztaženy k nově navrhovanému rozšíření stávající PP.

#### 1.4 Výměra území a jeho ochranného pásma

| Druh pozemku               | ZCHÚ<br>plocha v ha | OP<br>plocha v ha | Způsob využití pozemku  | ZCHÚ a OP<br>plocha v ha |
|----------------------------|---------------------|-------------------|-------------------------|--------------------------|
| lesní pozemky              | 0,77                | 3,7               |                         |                          |
| vodní plochy               | -                   | 0,2               | zamokřená plocha        | -                        |
|                            |                     |                   | rybník nebo nádrž       | -                        |
|                            |                     |                   | vodní tok               | 0,2                      |
| trvalé travní porosty      | -                   | -                 |                         |                          |
| orná půda                  | -                   | -                 |                         |                          |
| ostatní zemědělské pozemky | -                   | -                 |                         |                          |
| ostatní plochy             | 0,01                | 0,2               | neplodná půda           | 0,2                      |
|                            |                     |                   | ostatní způsoby využití | -                        |
| zastavěné plochy a nádvoří | -                   | -                 |                         |                          |
| <b>Plocha celkem</b>       | <b>0,78</b>         | <b>4,1</b>        |                         |                          |

Celková plocha PP je ve všech tabulkách v tomto plánu péče uvedena podle nově zdigitalizované hranice památky (geometrické zaměření lomových bodů) a je shodná s plochou uváděnou v Ústředním seznamu ochrany přírody (ÚSOP, [www.drusop.nature.cz](http://www.drusop.nature.cz)). Plocha navrhovaného rozšíření byla zjištěna digitalizací navržené hranice a činí 3830 m<sup>2</sup>, v mapových přílohách je zobrazen i nový zákres aktuálních hranic památky i jejího ochranného pásma.

#### 1.5 Překryv území s jinými chráněnými územími

**Přílohy č. M7:** mapy se zákresem situace v řešeném území

#### ***Ochrana přírody a krajiny, Natura 2000:***

podkladová mapa: Ortofotomapa 2016-2017 © ČÚZK

národní park:

NENÍ

chráněná krajinná oblast:

NENÍ

*Zdroj dat: Vrstva hranic velkoplošných zvláště chráněných území České republiky vyhlášených podle § 14 zákona č. 114/1992 Sb. o ochraně přírody a krajiny jak vyplývá z pozdějších změn; © AOPK ČR*

jiné zvláště chráněné území a jeho ochranné pásmo:

NENÍ

*Zdroj dat: Vrstva hranic maloplošných zvláště chráněných území v České republice vyhlášených podle § 14 zákona č. 114/1992 Sb. o ochraně přírody a krajiny jak vyplývá z pozdějších změn. © AOPK ČR*

přírodní park:

NENÍ

*Zdroj dat: Hranice přírodních parků podle § 12 zákona č. 114/1992 Sb., o ochraně přírody a krajiny, ve znění pozdějších předpisů. © Jihočeský kraj*

regionální a nadregionální ÚSES:

ANO

regionální biokoridor Hutecký les-Polní rybník (Borek) RBK003/vložené LBC1188/4021 (KG/NKOD<sup>1</sup>)

*Zdroje dat: 1. Aktualizace ZÚR JČK vydaná usnesením Jihočeského kraje č. 293/2011/ZK-26 ze dne 13.9.2011 - ÚSES. Jedná se o závazné vymezení prvků územního systému ekologické stability na úrovni územně plánovací dokumentace kraje (RBK, RBC, NRBK, NRBC). © Jihočeský kraj*

migračně významná území:

ANO

*Dálkové migrační koridory jsou základní jednotkou pro zachování dlouhodobě udržitelné průchodnosti krajiny pro velké savce. Jsou to liniové krajinné struktury délky desítek kilometrů a šířky v průměru 500 m, které propojují oblasti významné pro trvalý a přechodný výskyt velkých savců. Jejich základním cílem je zajištění alespoň minimální, ale dlouhodobě udržitelné konektivity krajiny i pro ostatní druhy, které jsou vázány na lesní prostředí. Základní pracovní mapové měřítko je 1:50 000. © AOPK ČR*

lokalita zvláště chráněných druhů nadregionálního významu:

NENÍ

*Zdroj dat: Datová sada lokality výskytu zvláště chráněných druhů rostlin a živočichů s národním významem © AOPK ČR*

ptačí oblast:

NENÍ

evropsky významná lokalita:

NENÍ

*Zdroj dat: Natura 2000 - evropsky významné lokality; Natura 2000 – ptačí oblasti, © AOPK ČR; návrh změny hranic EVL © Jihočeský kraj, Sdružení Jižní Čechy NATURA 2000; podkladová mapa: Ortofotomapa 2016-2017 © ČÚZK*

## 1.6 Kategorie IUCN

IV. - řízená památka (území pro management stanovišť/druhů: chráněná území zřizovaná převážně pro účely ochrany, prováděné cestou managementových zásahů).

## 1.7 Předmět ochrany ZCHÚ

### 1.7.1 Předmět ochrany ZCHÚ podle zřizovacího předpisu

Předmět ochrany přírodní památky dle Vyhlášku Ministerstva školství a osvěty č.j. B-42267/46 III-/1 ze dne 31.7.1946: ve článku 1: je charakterizována plocha současné přírodní památky Stříbrná Huť jako „botanická rezervace rostliny d'áblíku bahenního (*Calla palustris*) a to za účelem zachování této rostliny“.

V předchozím Plánu péče je hlavní motiv ochrany charakterizován jako: „zachování místní početní populace zvláště chráněné rostliny- d'áblíku bahenního (*Calla palustris*)“

V publikaci Chráněná území ČR (Albrecht a kol. 2003) je památka charakterizována jako: mělký zazemněný rybníček s početnou populací d'áblíku bahenního.

<sup>1</sup> číslování podle KG – Krajský generel ÚSES Jihočeského kraje, NKOD - Aktualizace ZÚR 2015)



## 1.7.2 Hlavní předmět ochrany ZCHÚ – současný stav

### A. ekosystémy

Hlavním předmětem ochrany jsou následující společenstva (uvedena tučně a podbarvena), jako doplňující jsou uvedena ostatní zjištěná společenstva, která nejsou předmětem ochrany (uvedena kurzívou). V přehledu jsou uvedena všechna v minulosti zaznamenaná společenstva, v době průzkumu byla vegetace vzhledem k extrémním výkyvům počasí (dlouhodobé sucho a následné vydatné deště) ochuzen např. o vegetaci vzplývavých okřehkovitých rostlin, kvantitativní nárůst byl zaznamenán u vegetace bahnitých substrátů a mělkého litorálu.

| název ekosystému <sup>2</sup>   | podíl plochy v ZCHÚ (%) <sup>3</sup> | popis biotopu ekosystému<br>stupeň vzácnosti/ ohrožení <sup>4</sup>   |
|---|--------------------------------------|---|
| <b>Svaz MCF <i>Carici-Rumicion hydrolapathi</i> Vegetace bažinných bylin na nezpevněných organických substrátech (M1.6/7140 Mezotrofní vegetace bahnitých substrátů/Přechodná rašeliniště a trasyviště</b>  | <b>13,9</b>                          | Mělké příbřežní litorální partie rybníčku, v několika oddělených plochách, tůňka v nově navrhovaném rozšíření v nivě Chotovinského potoka<br>2a/EN                  |
| <i>Svaz LBA <i>Alnion incanae</i> Údolní jasanovo-olšové luhy a tvrdé luhy nížinných řek (L2.2/ 91E0* Údolní jasanovo-olšové luhy/Smišené jasanovo-olšové lužní lesy temperátní a boreální Evropy (<i>Alno-Padion</i>, <i>Alnion incanae</i>, <i>Salicion albae</i>)</i>  | <b>15,2</b>                          | v nivě potoka nad nátokovou částí rybníčku, liniový doprovod v nivě Chotovinského potoka, v dřevinném patru převládá olše lepkavá, ojediněle smrk ztepilý.<br>3b/LC |
| <i>Svaz VAA <i>Lemnon minoris</i> Vegetace okřehkovitých rostlin a natantních kapradin a jatrovek (V1F/3150 Makrofytní vegetace přirozeně eutrofních a mezotrofních stojatých vod, porosty bez druhů charakteristických pro V1A-V1E/ Přirozené eutrofní vodní nádrže s vegetací typu <i>Magnopotamion</i> nebo <i>Hydrocharition</i>)</i> | <b>10,1</b>                          | volná hladina v Z polovině rybníčku<br>3b/VU  |
| <i>Svaz VBD <i>Ranunculion aquatilis</i> Vegetace vodních rostlin v mělkých, krátkodobě vysychajících vodách (V2C/- Makrofytní vegetace mělkých stojatých vod, ostatní porosty/-)</i>   |                                      | porosty hvězdoše v Z polovině rybníčku<br>4b?/NT  |
| <i>Svaz MCE <i>Glycerio-Sparganion</i> Nízké potoční rákosiny a plauzy (M1.5/- Pobřežní vegetace potoků/-)</i>  | <b>2,5</b>                           | menší kompaktní porosty v Z polovině rybníčku<br>4b/NT  |
| <i>Svaz MCH <i>Magno-Caricion gracilis</i> Vegetace vysokých ostřic v litorálu eutrofních vod (M1.7/- Vegetace vysokých ostřic/-)</i>   | <b>7,6</b>                           | v rybníčku a na březích tůňky<br>3b/VU  |

<sup>2</sup> kód a název syntaxonu dle Vegetace ČR 1-4 (Chytrý et al 2007-2014)/ kód a název biotopu dle Katalogu biotopů ČR (Chytrý et al. 2010)/kód a název typu přírodního stanoviště v soustavě Natura 2000

<sup>3</sup> plochy stanoveny z terénního šetření (Wimmer, 2015-16)

<sup>4</sup> Rostlinná společenstva České republiky a jejich ohrožení (Moravec 1995)/ Kučera T. 2005: Červená kniha biotopů (www.biomonitoring.cz)

| název ekosystému <sup>2</sup>   | podíl plochy v ZCHÚ (%) <sup>3</sup> | popis biotopu ekosystému<br>stupeň vzácnosti/ ohrožení <sup>4</sup> |
|---|--------------------------------------|---|
| Svaz VAB <i>Utricularion vulgaris</i> Vegetace bublinatek v mezotrofních a eutrofních vodách (VIC Makrofytní vegetace přirozeně eutrofních a mezotrofních stojatých vod s bublinatkou jižní nebo obecnou ( <i>Utricularia australis</i> a <i>U. vulgaris</i> )) | 1,3                                  | tůňka v nivě Chotovinského potoka                                   |
| Svaz VBB <i>Potametum natantis</i> Vodní vegetace chladnějších oblastí s rdestem vzplývavým (VIF Makrofytní vegetace přirozeně eutrofních a mezotrofních stojatých vod, porosty bez druhů charakteristických pro VIA-VIE)                                       | 0,6                                  | tůňka v nivě Chotovinského potoka                                   |

Název společenstva (ekosystému) je uveden podle díla Vegetace České republiky 1-4 (Chytrý ed. 2007-2013) včetně kódu, v závorce pak označení přírodního biotopu dle Katalogu biotopů České republiky (Chytrý a kol. 2010). U rostlinných společenstev je použita stupnice ohrožení a vzácnosti dle Moravce (1995): 2 – asociace lidskou činností bezprostředně ohrožená a v nebezpečí vymizení, 3 – asociace ustupující v důsledku lidské činnosti, 4 – asociace bez ohrožení lidskou činností /a – vzácná, /b – dostatečně hojná

## B. druhy

### Cévnaté rostliny

Při inventarizačním botanickém průzkumu (Čurnová 2007) byl zjištěn 1 zvláště chráněný druh dle vyhl. 395/1992 Sb., 3 druhy uvedené v Červeném seznamu (Grulich, 2017) a 2 druhy uvedené v Červené knize jižní části Čech (Lepší P. et al 2013).

| název druhu  | aktuální početnost nebo vitalita populace v ZCHÚ | stupeň ohrožení podle vyhl.395/červeného seznamu ČR Grulich 2017/ Lepší 2013/IUCN | popis biotopu druhu/zdroj, poznámka                                 |
|--|--|---|---|
| <i>Calla palustris</i><br>d'áblík bahenní                                | stovky ex.                                       | O/C3/C3/NT  | rybníček a malá tůňka v nově navrhovaném rozšíření/A, M, Č, F, S, W |
| <i>Utricularia australis</i><br>bublinatka jižní                         | rozsáhlé kolonie, stovky ex.                     | -/C4a/-/LC  | tůňka v nově navrhovaném rozšíření/W                                |
| <i>Valeriana excelsa</i> subsp. <i>excelsa</i><br>kozlík výběžkatý pravý | jednotlivé ex.                                   | -/C4a/D2/LC   | olšina/Č, Š, W  |

Zdroje: A - Albrechtová 1980, M - Maksa (mapování biotopů) 2002, Č - Čurnová 2007, F - Fischer 2009, Š - Šiška (mapování biotopů) 2014, W - Wimmer 2018).

Kategorie vyhlášky MŽP a Červeného seznamu je uvedena kódem u jednotlivých druhů. Kategorie podle červeného seznamu (Grulich 2017): C1 = kriticky ohrožený, C2 = silně ohrožený, C3 = ohrožený, C4a = vzácnější taxony vyžadující pozornost – méně ohrožené, C4b = vzácnější taxony vyžadující pozornost – dosud nedostatečně prostudované. Kategorie podle červené knihy (Lepší 2013): C1 = kriticky ohrožené, C2 = silně ohrožené, C3 = ohrožené či zranitelné, C4 = vzácnější taxony vyžadující další pozornost, D2 = nedokonale známé taxony. Kategorie podle vyhlášky MŽP 395/1992 Sb.: KO = kriticky ohrožený, SO = silně ohrožený, O = ohrožený.



## Živočiškové

Při orientačním batrachologickém a herpetologickém průzkumu (Fischer 2009) byly na území lokality a jejího blízkého okolí zjištěny následující druhy.

| název druhu  | aktuální početnost<br>nebo vitalita popu-<br>lace v ZCHÚ | kategorie<br>podle vyhlášky<br>č. 395/1992 Sb. | popis biotopu druhu, další po-<br>známky |
|--|--|--|--|
| <b>čolek obecný</b><br><i>Lissotriton vulgaris</i> = <i>Triturus vulgaris</i>              | jednotlivě   | SO/LC  | rybníček a okolí                         |
| <b>čolek horský</b><br><i>Mesotriton alpestris</i> = <i>Triturus alpestris</i>             | nižší desítky  | SO/NT  | rybníček a okolí                         |
| <b>skokan zelený</b><br><i>Pelophylax esculentus</i> = <i>Rana</i> kl.<br><i>esculenta</i> | desítky  | SO/NT  | rybníček a okolí                         |
| <b>skokan krátkonohý</b><br><i>Pelophylax lessonae</i> = <i>Rana</i> les-<br><i>sonae</i>  | nižší desítky  | SO/VU  | rybníček a okolí                         |

Použité zkratky

Červený seznam ČR: RE - v přírodě vyhynulý, CR – kriticky ohrožený druh, EN – ohrožený, VU – zranitelný, NT – téměř ohrožený, LC – málo dotčený, NA - introdukovaný; Vyhl. 395/1992 Sb.: KO – kriticky ohrožený druh, SO – silně ohrožený, O – ohrožený.

### 1.8 Předmět ochrany EVL anebo PO, s kterými je ZCHÚ v překryvu

Přírodní památka není v překryvu s žádnou Evropsky významnou lokalitou ani s Ptačí oblastí.

### 1.9 Cíl ochrany

Dlouhodobým cílem péče o PR Stříbrná Huť je zachování mokřadního komplexu malého rybníčku a tůňky v lesním porostu s bohatou populací d'áblíku bahenního.

Předkládaný Plán péče navazuje na předchozí Plán péče s platností od 1.1.2009 do 31.12.2018.

## 2. Rozbor stavu zvláště chráněného území s ohledem na předmět a cíl ochrany

### 2.1 Stručný popis území a charakteristika jeho přírodních poměrů

Území je vymezeno ve dvou oddělených plochách v nivě Chotovinského potoka a jeho bezejmenného levostranného přítoku v lesním komplexu "Malý hutecký les", zhruba 2,0 km JZ od obce Dobronice u Chýnova, 1,5 km SV od Zárybnické Lhoty a asi 0,7 km SSZ od osady Stříbrné Hutě. Nadmořská výška území je 420-422 m n.m., převládá plochá niva s vodními toky a malým lesním rybníčkem, v nivě Chotovinského potoka s malou tůňkou na lesní pasece.

Přístup pro vozidla je od silnice III. třídy od osady Stříbrné Hutě po místních polních a lesních cestách, pěšky podél mlýnského náhonu od osady Stříbrné Hutě. Střed stávajícího chráněného území je přibližně určen zeměpisnými souřadnicemi: šířka 49°25'00'' délka 14°45'26'' (WGS-84), Y 728821,15 X 1120159,92 (S-JTSK), nově navrhovaného rozšíření 49°25'05'' délka 14°45'18'' (WGS-84), Y 728968,79 X 1120010,03 (S-JTSK).

Přírozenou hranici památky tvoří hranice prostorového rozdělení lesa - porosty 120 F, u navrhovaného rozšíření 119 A2c (část).

Z hlediska Regionálního členění reliéfu dle Zeměpisného lexikonu ČR (DEMEK & MAC-KOVČIN 2006) patří řešené území soustavě Česko-moravské, podsoustavě Středočeská pahorkatina, celku Tábořská pahorkatina, podcelku Soběslavská pahorkatina, okrsku Sezimovo-ústecká pahorkatina – IIA-3B-2. Nejvyšší bod v území (422 m n.m.) se nachází v potoční olšině nad nátokovou částí lesního rybníčku, nejnižší pak v nivě Chotovinského potoka (420 m n.m.).

Na geologické stavbě řešeného území se podílí jednotvárná série moldanubika, která tvoří skalní základ a útvary platformní - kvartér. Moldanubikum je zastoupeno biotitickou migmatitickou pararulou paleozoického až proterozoického stáří, kvartér pak holocénními fluvialními hlínami, písky a štěrky a jílovito-písčitými sedimenty umělých vodních nádrží. Půdní pokryv tvoří typický glej, v nivě Chotovinského potoka fluvizemě.

Pro širší okolí chráněného území je charakteristický pahorkatinný reliéf, s plochými vrcholy a hřbety a mírnými svahy modelovanými drobnými vodními toky. Krajinný ráz je charakteristický poměrně vysokým zastoupením velkých lesních komplexů doplněných malými až středně velkými vodními nádržemi. Zhruba stejně velká část krajiny je tvořena intenzivně obhospodařovanou zemědělskou půdou, na které převažuje orná nad lučními porosty.

Podle klimatické klasifikace E. Quitta z r. 1970 náleží celé území k mírně teplé klimatické oblasti a v rámci ní k jednotce MT 7. Území odvodňuje Chotovinský potok (č.p. 1-07-04-0550). Z hlediska fytogeografického členění ČSR (Dostál 1957) lze řešené území zařadit do oblasti A - oblast středoevropské lesní květeny - Hercynicum, podoblasti A3 - podoblast přechodné květeny hercynské - Subhercynicum, obvodu b – Hercynicum submontanum. Podle regionálně fytogeografického členění ČR (Květena ČR) patří území do fytogeografické oblasti mezofytikum, obvodu Českomoravské mezofytikum, do okrsku 42b Tábořsko-vlašimská pahorkatina. Dle přírodních lesních oblastí (Plíva, Žlábek 1986, OPRL ÚHÚL 2013) území patří do PLO 15b – Jihočeské pánve část Třeboňská pánev. Území památky spadá do biochoru -4RS Plošiny na metamorfitech v suché oblasti 4. v.s. v rámci bioregionu 1.31 Třeboňského poblíž hranice s bioregionem 1.21 Bechyňským v podprovincii hercynské, oblasti kontinentální. Podle Geobotanické mapy ČSSR (Mikyška a kol. 1968) jsou na území v širším okolí památky z hlediska rekonstruované vegetace mapovány Acidofilní doubravy sv. *Quercion robori-petraeae* (Qa), okolo vodních toků (kam zasahuje lokality památky) jsou mapovány Luhu a olšiny sv. *Alno-Padion*, tř. *Alnetea glutinosae* a *Salicetea purpureae* (AU), v podkladu na mapomatu (<http://webgisnature.cz>) je zákres luhů a olšin posunutý oproti podkladové ZM zhruba o 500 m VJV směrem. Podle mapy potenciální vegetace (Neuhäuslová a kol., 1998) patří širší okolí lokality do jednotky potenciální vegetace: **36** – Biková a/nebo jedlová doubrava (*Luzulo albidae-Quercetum petraeae*, *Abieti-Quercetum*), při jemnějším měřítku mapování by zde mohla být mapována jednotka **2** - Střemchová doubrava a olšina (spol. *Quercus robur-Padus avium*, spol. *Alnus glutinosa-Padus avium*) s ostřicí třeslicovitou (*Carex brizoides*), místy v komplexu s mokřadními olšinami (*Carici elongatae-Alnetum*) a společenstvy rákosin a vysokých ostřic (*Phragmito-Magnocaricetea*). Převáděno na syntaxony jsou tak potenciálně zastoupena společenstva z rámce sv. *Quercion roboris*, *Alnion incanae* a *Alnion glutinosae*, popř. tř. *Phragmito-Magno-Caricetea*. Vegetace je podrobně popsána v následujícím textu.

## Přehled zvláště chráněných druhů rostlin a živočichů

### Cévnaté rostliny

Při inventarizačním botanickém průzkumu i dalších průzkumech byl zjištěn 1 zvláště chráněný druh dle Vyhl. 395/1992 Sb.

| název druhu                               | aktuální početnost<br>nebo vitalita popu-<br>lace v ZCHÚ | kategorie<br>podle vyhlášky<br>č. 395/1992 Sb. | popis biotopu druhu, další po-<br>známky              |
|---|--|--|---|
| <i>Calla palustris</i><br>d'áblík bahenní | stovky ex.   | O  | rybníček a malá tůňka v nově<br>navrhovaném rozšíření |

Kategorie podle vyhlášky MŽP 395/1992 Sb.: KO = kriticky ohrožený, SO = silně ohrožený, O = ohrožený.

## Živočichové

Na území PP Stříbrná Huť byl proveden orientační batrachologický a herpetologický průzkum (Fischer 2009) a byly zjištěny následující druhy.

| název druhu  | aktuální početnost<br>nebo vitalita popu-<br>lace v ZCHÚ | kategorie<br>podle vyhlášky<br>č. 395/1992 Sb. | popis biotopu druhu, další po-<br>známky |
|--|--|--|--|
| <b>čolek obecný</b><br><i>Lissotriton vulgaris</i> = <i>Triturus vulgaris</i>              | jednotlivě   | SO/LC  | rybníček a okolí                         |
| <b>čolek horský</b><br><i>Mesotriton alpestris</i> = <i>Triturus alpestris</i>             | nižší desítky  | SO/NT  | rybníček a okolí                         |
| <b>skokan zelený</b><br><i>Pelophylax esculentus</i> = <i>Rana</i> kl.<br><i>esculenta</i> | desítky  | SO/NT  | rybníček a okolí                         |
| <b>skokan krátkonožý</b><br><i>Pelophylax lessonae</i> = <i>Rana les-</i><br><i>sonae</i>  | nižší desítky  | SO/VU  | rybníček a okolí                         |

V následující tabulce jsou uvedeny druhy, které byly zaznamenány v širším okolí lokality (zdroj AOPK ČR).

| název druhu                                       | aktuální početnost<br>populace v ZCHÚ | Kategorie ochrany<br>podle vyhlášky č.<br>395/1992 Sb. | Kategorie ochrany podle<br>Červeného seznamu |
|---|---------------------------------------|--|--|
| karas obecný<br><i>Carassius carssius</i>         |                                       | -  | CR   |
| siven americký<br><i>Salvelinus fontinalis</i>    |                                       | -  | NA   |
| ondatra pižmová<br><i>Ondatra zibethicus</i>      |                                       | -  | NE   |
| volavka popelavá<br><i>Ardea cinerea</i>          |                                       | -  | NT   |
| kapr obecný<br><i>Ciprinus carpio</i>             |                                       | -  | RE   |
| lín obecný<br><i>Tincata tinctata</i>             |                                       | -  | VU   |
| ostroretka stěhovavá<br><i>Chondrostoma nasus</i> |                                       | -  | VU   |
| mihule potoční<br><i>Lampetra planeri</i>         |                                       | KO   | VU   |
| mník jednovousý<br><i>Lota lota</i>               |                                       | -  | NT   |
| parma obecná<br><i>Barbus barbus</i>              |                                       | -  | NT   |

| název druhu                                | aktuální početnost populace v ZCHÚ | Kategorie ochrany podle vyhlášky č. 395/1992 Sb. | Kategorie ochrany podle Červeného seznamu |
|--|------------------------------------|--|---|
| lipan podhorní<br><i>Thymalus thymalus</i> |                                    | -  | VU  |

Použité zkratky

Červený seznam ČR: CR – kriticky ohrožený druh, EN – ohrožený, VU – zranitelný, NT – téměř ohrožený, LC – málo dotčený; Vyhl. 395/1992 Sb.: KO – kriticky ohrožený druh, SO – silně ohrožený, O – ohrožený.

Z dalších významnějších druhů zde byly zjištěny vodomil (*Hydraena riparia*), drabčíci (*Anthrophagus angusticollis*, *Stenus biveolatus*), prachař (*Sphindus dubius*), nosatec (*Pissodes scabricollis*), z dvoukřídlých lanýžovka (*Scoliocentra confusa*), z blanokřídlých teplomilná třpytivka (*Perilampus aeneus*).

Zdroj: Albrecht a kol. 2003.

## Vegetační charakteristika

### Přírodní stanoviště soustavy Natura 2000

Při mapování soustavy NATURA 2000 byly v území vylišeny následující biotopy ([www.nature.cz](http://www.nature.cz)):

1. Při prvním mapování v r. 2002 byly v okolí stávající památky vymapovány biotopy M1.6 Mezotrofní vegetace bahnitých substrátů a M1.1 Rákosiny eutrofních stojatých vod. Zákres je však proveden mimo vlastní rybníček, zřejmě nedopatřením je pootočený zhruba o 60 stupňů severně na prohlubeň s periodickým drobným tokem. Navíc biotop M1.1 se v lokalitě nevyskytuje, evidentně jde o chybné vyhodnocení. V lokalitě navrhovaného rozšíření není mapován žádný biotop, odpovídající biotop M1.6 je opět mapován zcela mimo, zhruba 80 m JJV. Toto první mapování není pro svou nedostatečnost uvedeno v následujícím přehledu.
2. Při aktualizaci mapování v r. 2014 je zakres již umístěn správně a mapovány jsou biotopy L2.2 Údolní jasanovo-olšové luhy, M1.3 Eutrofní vegetace bahnitých substrátů, M1.6 Mezotrofní vegetace bahnitých substrátů a V1F Makrofytní vegetace přirozeně eutrofních a mezotrofních stojatých vod, porosty bez druhů charakteristických pro V1A-V1E. V lokalitě navrhované na rozšíření památky je správně mapován (i umístěn) biotop M1.6 v mozaice s biotopem V1G Makrofytní vegetace přirozeně eutrofních a mezotrofních stojatých vod, porosty bez ochranně významných vodních makrofytů.
3. Poslední údaje byly získány při průzkumu aktuálního stavu (2018) za využití botanického inventarizačního průzkumu (Čurnová 2007). Při mapování tak byly podchyceny i maloplošně zastoupené nebo netypicky vyvinuté přírodní biotopy, v minulých průzkumech nepodchycené vzhledem k hrubšímu mapovacímu zrna a zároveň byly doplněny o nepřírodní biotop řídkolesa v navrhovaném rozšíření.

### Stanoviště - přehled 2014

|   |             |                 |
|---|-------------|-----------------|
| <b>Celková rozloha lokality:</b>                | <b>100%</b> | <b>ha: 0,78</b> |
| Z toho <u>prioritních naturových biotopů:</u>   | 15,4        | 0,12            |
| Z toho <u>neprioritních naturových biotopů:</u> | 9,0         | 0,07            |

|   |      |      |
|---|------|------|
| Z toho <u>ostatních přírodních biotopů:</u> | 3,8  | 0,03 |
| Z toho <u>X biotopů:</u>                    | 71,8 | 0,56 |

### **Stanoviště - přehled 2018**

|   |             |                 |
|---|-------------|-----------------|
| <b>Celková rozloha lokality:</b>                | <b>100%</b> | <b>ha: 0,78</b> |
| Z toho <u>prioritních naturových biotopů:</u>   | 14,1        | 0,11            |
| Z toho <u>neprioritních naturových biotopů:</u> | 10,3        | 0,08            |
| Z toho <u>ostatních přírodních biotopů:</u>     | 12,8        | 0,10            |
| Z toho <u>X biotopů:</u>                        | 62,8        | 0,49            |

### **Naturové biotopy**

|              | Stanoviště/Biotop <sup>5</sup>   | Předmět ochrany | Plocha mapování 2014 |      | Plocha mapování 2018 <sup>6</sup> |      |
|--------------|--|-----------------|----------------------|------|-----------------------------------|------|
|              |  |                 | ha                   | %    | ha                                | %    |
| <b>91E0*</b> | 91E0* Smíšené jasanovo-olšové lužní lesy temperátní a boreální Evropy ( <i>Alno-Padion</i> , <i>Alnion incanae</i> , <i>Salicion albae</i> )/L2.2 Údolní jasanovo-olšové luhy  | ANO             | 0,11                 | 14,1 | 0,11                              | 14,1 |
| <b>7140</b>  | 7140 Přejídná rašeliniště a trasyviště/M1.6 Mezotrofní vegetace bahnitých substrátů  | ANO             | 0,02                 | 2,6  | 0,06                              | 7,7  |
| <b>3150</b>  | 3150 Přírozené eutrofní vodní nádrže s vegetací typu Magnopotamion nebo Hydrocharititon/ V1F Makrofytní vegetace přírozené eutrofních a mezotrofních stojatých vod, porosty bez druhů charakteristických pro V1A-V1E | NE              | 0,05                 | 6,4  | 0,02                              | 2,6  |

### **Ostatní přírodní biotopy**

|      | Stanoviště/Biotop  | Plocha mapování 2014 |     | Plocha mapování 2018 |     |
|------|--|----------------------|-----|----------------------|-----|
|      |  | ha                   | %   | ha                   | %   |
| V2C  | Makrofytní vegetace mělkých stojatých vod, ostatní porosty   | +                    | +   | -                    | -   |
| M1.3 | Eutrofní vegetace bahnitých substrátů  | 0,01                 | 1,3 | -                    | -   |
| M1.5 | Pobřežní vegetace potoků   | -                    | -   | 0,03                 | 3,8 |
| M1.7 | Vegetace vysokých ostřic   | -                    | -   | 0,01                 | 1,3 |
| V1G  | Makrofytní vegetace přírozené eutrofních a mezotrofních stojatých vod, porosty bez ochrannářsky významných vodních makrofytů | 0,02                 | 2,6 | 0,06                 | 7,7 |

### **Biotopy řady X**

|      | Stanoviště/Biotop                                       | Plocha mapování 2014 |   | Plocha mapování 2018 |      |
|------|---|----------------------|---|----------------------|------|
|      |   | ha                   | % | ha                   | %    |
| X9A  | Lesní kultury s nepůvodními jehličnatými dřevinami      | -                    | - | 0,11                 | 14,1 |
| X12A | Nálet pionýrských dřevin, ochrannářsky významné porosty | -                    | - | 0,38                 | 48,7 |

<sup>5</sup> kód a název typu přírodního stanoviště v soustavě NATURA 2000/ název a kód biotopu dle Katalogu biotopů ČR (Chytrý et al. 2010)

<sup>6</sup> plochy stanoveny digitalizací mapového podkladu (vegetační mapa), pořízeném při venkovním šetření

### Diskuze:

Rozdíly v mapování v roce 2011 a aktualizaci pro tento plán péče v roce 2018 jsou dány podrobnějším průzkumem a jemnějším zrnem mapování. Zohledněny byly i maloplošně zastoupené biotopy, které byly při původním mapování zahrnuty do převažujících biotopů.

### **Fytocenologická klasifikace**

V území lze vylišit následující syntaxony fytocenologického systému curyšsko-montpeliérské školy, uvedené v díle Vegetace ČR 3-4 (Chytrý a kol., 2011-2013), doplňkové syntaxony dle Vegetace ČR 2 (Chytrý a kol. 2009).

### **Vegetace rákosin a vysokých ostřic**

**Třída MC. *Phragmito-Magno-Caricetea* Klika in Klika et Novák 1941**

**Svaz MCE. *Glycerio-Sparganion* Br.-Bl. et Sissingh in Boer 1942**

MCE01. *Glycerietum fluitantis* Nowiński 1930

Varianta *Lemna minor* (MCE01a)

**Svaz MCF. *Carici-Rumicion hydrolapathi* Passarge 1964**

MCF03. *Calletum palustris* Vanden Berghen 1952

**Svaz MCH. *Magno-Caricion gracilis* Géhu 1961**

MCH03. *Caricetum gracilis* Savič 1926

MCH08. *Phalaridetum arundinaceae* Libbert 1931

### **Vegetace volně plovoucích vodních rostlin**

**Třída VA. *Lemnetea* de Bolós et Masclans 1955**

**Svaz VAA. *Lemnion minoris* de Bolós et Masclans 1955**

VAA02. *Lemno-Spirodeletum polyrhizae* Koch 1954

**Svaz VAB. *Utricularion vulgaris* Passarge 1964**

VAB02. *Utricularietum australis* Müller et Görs 1960

### **Vegetace vodních rostlin zakořeněných ve dně**

**Třída VB. *Potametea* Klika in Klika & Novák 1941**

**Svaz VBB. *Potamion* Miljan 1933**

VBB01. *Potametum natantis* Hild 1959

**Svaz VBD. *Ranunculion aquatilis* Passarge 1964**

spol. s hvězdošem *Callitriche* sp.

### **Mezofilní a vlhké opadavé listnaté lesy**

**Třída LB. *Carpino-Fagetea* Jakucs ex Passarge 1968**

**Svaz LBA. *Alnion incanae* Pawlowski et al. 1928**

cf. LBA03. *Carici remotae-Fraxinetum excelsioris* Koch ex Faber 1936

### **Lesnická typologická klasifikace**

Podle lesnické typologické mapy ([www.geoportal/uhul.cz](http://www.geoportal/uhul.cz)) jsou na území PP Stříbrná Huť (po navrhovaném rozšíření) mapovány následující lesní typy:

#### ***řada živná (series trophicum)***

***kategorie středně bohatá (categoria mesotrophica)***

3S8 svěží dubová bučina s bikou chlupatou (*Querceto-Fagetum - Luzula pilosa*)

#### ***řada obohacená vodou (jasanová) (series fraxinosa)***

### ***kategorie lužní (categoria alluvialis)***

2L1 potoční luh pahorkatinný (*Fraxineto-Quercetum alluviale*)

### ***řada podmáčená (glejová) (series paludosa)***

#### ***kategorie podmáčená středně bohatá (categoria paludosa mesotrophica)***

1G2 vrbová olšina mokřadní (*Saliceto-Alnetum - Alisma spp., Lemna minor*)

### ***příloha M4: Lesnická mapa typologická***

*podklad: Mapy OPRL: Mapa typologická (<http://geoportal.uhul.cz/OprlMapNew/>), Mapa porostní obrysová*

## **Současný vegetační kryt**

### **A. Lesní porosty**

#### **A1. Lesní porosty s převahou listnáčů na vodou ovlivněných stanovištích**

Dřevinné porosty v nivě potoka nad nátokovou částí rybníčku. Porost tvoří proředěná olšová kmenovina středního až pokročilého stáří (*Alnus glutinosa*), v SV části s jednotlivou příměsí smrku (*Picea abies*). Podrost je značně ruderalizován kopřivou dvoudomou (*Urtica dioica*), hojná je chřastice rákosovitá (*Phalaris arundinacea*), krabilice chlupatá (*Chaerophyllum hirsutum*), kaprad' osténkatá (*Dryopteris carthusiana*), starček Fuchsův (*Senecio ovatus*), pomístně se uplatňuje řeřišnice hořká (*Cardamine amara*), při okraji ptačinec velkokvětý (*Stellaria holostea*), vtroušeně čarovník prostřední (*Circaea x intermedia*), ostrice řídkoklasá (*Carex remota*).

Porosty lze rámcově zařadit do sv. *Alnion incanae* (as. *Carici remotae-Fraxinetum excelsioris*).

#### **A2. Lesní porosty s převahou listnáčů v nivě Chotovinského potoka**

Dřevinné porosty v nivě Chotovinského potoka jsou tvořeny velmi řídkými nárosty v okolí tůně, jsou zde tvořeny solitérními jedinci jasanu ztepilého (*Fraxinus excelsior*), smrku ztepilého (*Picea abies*), břízy bělokoré (*Betula pendula*) a mají charakter vzrostlých náletů, převažuje bylinný podrost s převahou chřastice rákosovité (*Phalaris arundinacea*), metlice trsnaté (*Deschampsia cespitosa*), a ruderalních společenstev.

Syntaxonomicky nezařaditelná společenstva na lesním půdním fondu.

#### **A3. Lesní porosty s převahou jehličnanů**

Různověké kulturní výsadby s převahou smrku ztepilého a borovice lesní, vtroušeně dub letní (*Quercus robur*) a lípa srdčitá (*Tilia cordata*), modřín evropský (*Larix decidua*), douglaska tisolistá (*Pseudotsuga menziesii*). Podrost degradovaný, se slabým zastoupením druhů původních mezotrofních stanovišť, převažuje ostrice třeslicovitá (*Carex brizoides*), vtroušeně třtina rákosovitá (*Calamagrostis arundinacea*), bika bělavá (*Luzula luzuloides*), šťavel kyselý (*Oxalis acetosella*), kaprad' osténkatá (*Dryopteris carthusiana*), pšeníčko rozkladité (*Milium effusum*), pokryvnost mechového patra maximálně 5%. Celková pokryvnost bylinného i mechového patra 20-70%, v mladých skupinách do 5%.

Kulturní deriváty na stanovištích sv. *Luzulo-Fagion*.

### **B. Mokřadní společenstva**

Mokřadní společenstva tvoří podstatnou část plochy PP. Porůstají jednak plochu malého lesního rybníčku, v navrhovaném rozšíření pak jádrovou část - tůňku v nivě Chotovinského potoka. V lesním rybníčku je vytvořena pestrá mozaika společenstev, nejvýznačnějším druhem



je d'áblík bahenní (*Calla palustris*), který tvoří několik plošných kolonií v břehových litorálních partiích, významně je zastoupen zevar jednoduchý (*Sparganium emersum*), který nebyl v předchozím inventarizačním průzkumu uváděn, v současnosti tvoří plošné porosty, stejně jako zblochan vzplývavý (*Glyceria fluitans*) a chrastice rákosovitá (*Phalaris arundinacea*). V příměsi jsou zastoupeny řeřišnice hořká (*Cardamine amara*), karbinec evropský (*Lycopus europaeus*), přeslička porůční (*Equisetum fluviatile*), blatouch bahenní (*Caltha palustris*), krablice chluaptá (*Chaerophyllum hirsutum*), lilek potměchuť (*Solanum dulcamara*), vrbina obecná (*Lysimachia vulgaris*), ostřice řídkoklasá (*Carex remota*) a ostřice prodloužená (*Carex elongata*). Vodní hladina bývá v době dostatku vody pokryta okřehkem menším (*Lemna minor*)

a závitkou mnohokořennou (*Spirodella polyrhiza*), pod hladinou hvězdoš (*Callitriche* sp.).

V tůňce v nivě Chotovinského potoka v navrhovaném PP je u břehů poměrně početná kolonie d'áblíku bahenního (*Calla palustris*), ve vodě je hojná populace bublinatky jižní (*Utricularia australis*), na hladině místy rdest plovoucí (*Potamogeton natans*), vtroušeně hvězdoš (*Callitriche* sp.), v malé boční tůňce d'áblík bahenní (*Calla palustris*), zevar jednoduchý (*Sparganium emersum*), orobinec (*Typha* sp.), sítina rozkladitá (*Juncus effusus*). Na březích tůňek ostřice prodloužená (*Carex elongata*), ostřice štíhlá (*Carex acuta*), lilek potměchuť (*Solanum dulcamara*), svízel bahenní (*Galium palustre*). Okolní travinné mokřadní porosty s chrasticí rákosovitou (*Phalaris arundinacea*), ostřicí třeslicovitou (*Carex brizoides*), metlicí trsnatou (*Deschampsia cespitosa*), místy kopřiva dvoudomá (*Urtica dioica*), kostival lékařský (*Symphytum officinale*), ojediněle invaduje netýkavka žláznatá (*Impatiens glandulifera*) a bolševník velkolepý (*Heracleum mantegazzianum*).

Porosty lze rámcově zařadit do sv. *Glycerio-Sparganium* (as. *Glycerietum fluitantis*), sv. *Glycerio-Sparganium* (as. *Glycerietum fluitantis*), sv. *Carici-Rumicion hydrolapathi* (as. *Calletum palustris*), sv. *Magno-Caricion gracilis* (as. *Caricetum gracilis*, *Phalaridetum arundinaceae*), sv. *Lemnion minoris* (as. *Lemno-Spirodeletum polyrhizae*), sv. *Utricularion vulgaris* (as. *Utricularietum australis*), sv. *Potamion* (as. *Potametum natantis*), sv. *Ranunculion aquatilis* (spol. s *Callitriche* sp.), sv. *Glycerio-Sparganium* (as. *Glycerietum fluitantis*).

## **2.2 Historie využívání území a zásadní pozitivní i negativní vlivy lidské činnosti v minulosti, současnosti a blízké budoucnosti**

### **a) ochrana přírody**

Vyhláškou Ministerstva školství a osvěty ze dne 31.7.1946 byla lokalita vyhlášena za botanickou rezervaci. Nařízením Krajského úřadu Jihočeského kraje ze dne 8.3.2011 bylo území převedeno do kategorie přírodní památka.

Památka byly zřízena pro ochranu místní početné populace d'áblíku bahenního (*Calla palustris*) a ochranu biotopů rostlin a živočichů vázaných na prostředí lesního rybníčku.

V r. 2007 byl pro rezervaci zpracován botanický inventarizační průzkum (Čurnová), v r. 2009 byl vypracován orientační batrachologický a herpetologický průzkum (Fischer).

ve kterém jsou kromě stručného lesnického průzkumu uvedeny výsledky fytopatologického a lesnicko-entomologického průzkumu a stručně nastíněny návrhy opatření v jednotlivých lesních porostech.

V roce 2008 byl zpracován Plán péče (Lesní projekty a.s.).

### **b) lesní hospodářství**

Celá plocha ZCHÚ (obě oddělené části) je vymezena na pozemcích určených k plnění funkce lesa, jedná se o lesní porosty 120 F8, + bezlesí 503, 119 A2c (část) LHC 1313, platnost 2011-2020. Olšina nad nátokovou částí rybníčku má přírodní charakter, v podstatě je dlouhodobě bezzásahová, v navrhovaném rozšíření je okolo tůňky mlazina až tyčkovina s velmi nízkým zakmeněním, spíše charakteru bezlesí se solitárními nárosty jasanu, smrku a smrku.

### c) rybníkářství

Ve stávající památce je malý lesní rybníček, který v minulosti nebyl a ani v současnosti není hospodářsky využíván. Byl založen pravděpodobně jako retenční nádrž při stavbě mlýnského náhonu do mlýna v osadě Stříbrná Huť.

## 2.3 Související plánovací dokumenty, správní rozhodnutí a právní předpisy

Vyhláška Ministerstva školství a osvěty č. B-42267/46-III/1 ze dne 31.7.1946

Nářízení Krajského úřadu Jihočeského kraje č. 3/2011 ze dne 8.3.2011

Oblastní plán rozvoje lesů pro Přírodní lesní oblast č. 15b Jihočeské pánve - část třeboňská pánev na období od 2001 do 2020

LHP LHC Tábor, LS Tábor, platnost 1.1.2011-31.12.2020

## 2.4

### Současný stav zvláště chráněného území a přehled dílčích ploch

#### 2.4.1 Základní údaje o lesích

|  |  |
|--|--|
| Přírodní lesní oblast                      | 15b Jihočeské pánve - část třeboňská pánev |
| Lesní hospodářský celek / zařizovací obvod | 1313/LS Tábor                              |
| Výměra LHC v ZCHÚ (ha)                     | 0,79                                       |
| Období platnosti LHP (LHO)                 | 1.1.2008-31.12.2017                        |
| Organizace lesního hospodářství            | LS Tábor                                   |
| Nižší organizační jednotka                 |  |

### Přehled výměr a zastoupení souborů lesních typů

| Přírodní lesní oblast: 15b Jihočeské pánve - část třeboňská pánev |                     |                                    |             |              |
|---|---------------------|------------------------------------|-------------|--------------|
| Soubor lesních typů   | Název SLT           | Přirozená dřevinná skladba SLT     | Výměra (ha) | Podíl (%)    |
| 1G  | vrbová olšina       | OL 6, VR 4, JS+, BR +, JV +        | 0,13        | 27,1         |
| 2L  | potoční luh         | DB 6, JL 1, JV 1, JS 1, OL +, LP + | 0,34        | 70,8         |
| 3S  | svěží dubová bučina | BK 6, DB 2, JD 1, LP 1, JS +, JV + | 0,01        | 2,1          |
| <b>Celkem</b>   |                     |                                    | <b>0,48</b> | <b>100 %</b> |

### Porovnání přirozené a současné skladby lesa

| Zkratka           | Název dřeviny  | Současné zastoupení (ha) | Současné zastoupení (%) | Přirozené zastoupení (ha) | Přirozené zastoupení (%) |
|-------------------|----------------|--------------------------|-------------------------|---------------------------|--------------------------|
| <b>Jehličnany</b> |                |                          |                         |                           |                          |
| JD                | jedle bělokorá | -                        | -                       | +                         | +                        |
| SM                | smrk ztepilý   | 0,04                     | 6,2                     | -                         | -                        |
|                   |                |                          |                         |                           |                          |
| BK                | buk lesní      | -                        | -                       | 0,01                      | 2,1                      |
| DB                | dub letní      | -                        | -                       | 0,21                      | 43,8                     |
| LP                | lípa srdčitá   | -                        | -                       | +                         | +                        |
| JS                | jasan ztepilý  | 0,25                     | 52,1                    | 0,04                      | 8,3                      |
| OLL               | olše lepkavá   | 0,17                     | 35,4                    | 0,09                      | 18,8                     |

|               |                |             |              |             |              |
|---------------|----------------|-------------|--------------|-------------|--------------|
| VR            | vrba křehká    | -           | -            | 0,05        | 10,4         |
| KL            | javor klen     | +           | 0,01         | 0,04        | 8,3          |
| JL            | jilmy          | -           | -            | 0,04        | 8,3          |
| BR            | bříza bělokorá | 0,04        | 6,2          | +           | +            |
| <b>Celkem</b> |                | <b>0,48</b> | <b>100 %</b> | <b>0,48</b> | <b>100 %</b> |

Plochy SLT byly zjištěny digitální planimetraží z revidované typologické lesnické mapy a vyrovnány na celkovou výměru porostní půdy (odečteno bylo bezlesí 503 - rybníček a plocha tůňky v navrhovaném rozšíření památky). V tabulce Porovnání přirozené a současné skladby lesa bylo využito plošné zastoupení dřevin z taxačních údajů z LHP, doplněny byly jednotlivě vtroušené dřeviny zjištěné při venkovním šetření. Údaje z LHP v porostech v navrhovaném rozšíření neodpovídají skutečnému stavu, uváděné zakmenění 9 je ve skutečnosti 1-2.

Při stanovení přirozené dřevinné skladby byly použity modely přirozené druhové skladby uvedené v publikacích: Péče o chráněná území II. Lesní společenstva (I.Míchal, V.Petříček a kol, AOPK ČR Praha 1999), Pravidla hospodaření pro typy lesních stanovišť v EVL soustavy NATURA 2000 (Planeta 9/2006) a Rámcové zásady lesního hospodaření pro typy přírodních stanovišť v územích soustavy NATURA 2000 v ČR (Smejkal 2003). Rozpětí zastoupení u vůdčích dřevin bylo upraveno s ohledem na místní poměry.

Mapa přirozenosti lesních porostů vznikla na podkladě lesnického typologického průzkumu (ÚHÚL) a porovnání aktuální dřevinné skladby. Použita byla stupňovitost uvedená v osnově plánů péče (2004).

- *Lesy původní a přírodní* (stupeň 1. a 2.) se v rezervaci nedochovaly.
- *Lesy přírodě blízké* (stupeň 3.) jsou zastoupeny ředitelkou olšinou nad nátokovou částí rybníčku.
- *Lesy kulturní* (stupeň 4.), lze tak s výhradami označit nárosty v nivě Chotovinského potoka.
- *Lesy nepůvodní* (stupeň 5.) jsou představovány skupinami s převahou jehličnanů, s velmi nízkým či zanedbatelným zastoupením listnáčů, v PP jsou zastoupeny starými kmenovinami při okraji rybníčku.

V lesních porostech nebyly v rámci jednotlivých porostních skupin (kromě tůňky v navrhovaném rozšíření památky) vylišovány dílčí plochy, dílčí plocha je tedy ve většině případů vztažena k celé porostní skupině.

#### **Přílohy:**

##### ***příloha M4: Mapa typologická (lesnická mapa typologická)***

*podklad: Mapy OPRL: Mapa typologická (<http://geoportal.uhul.cz/OprlMap/>)*

##### ***příloha M5: Mapa stupňů přirozenosti lesních porostů***

*podkladová mapa: rastrová lesnická obrysová mapa (<http://geoportal.uhul.cz/OprlMap/>)*

##### ***příloha M6: Lesnická mapa porostní***

*podkladová mapa: rastrová lesnická porostní mapa (podklad z LS)*

#### **2.4.2 Základní údaje o rybnících, vodních nádržích a tocích**

V území se ve stávající památce vyskytuje malá retenční nádrž o výměře zhruba 0,16 ha, není hospodářsky využívána a v navrhovaném rozšíření je menší tůň pravděpodobně se jedná o pozůstatek bočního ramene Chotovinského potoka při jeho rozvodnění v minulosti.

### 2.4.3 Základní údaje o útvarech neživé přírody

V území se nevyskytují.

### 2.4.4 Základní údaje o nelesních pozemcích

V území se nevyskytují.

## 2.5 Zhodnocení výsledků předchozí péče a dosavadních zásahů do území a závěry pro další postup

V minulosti nebyla stávající památka využívána, postupně dochází k zazemňování rybníčku, v období 2005-2007 byla provedena oprava dvou bezpečnostních přelivů v S a J části hráze rybníčka, oprava protrženého tělesa bývalého mlýnského náhonu a odstranění staré hráze, která bránila odtoku vody jižně od současné hráze a tím došlo k trvalé regulaci vodní hladiny v rybníčku (cf. předchozí plán péče). Celá lokalita je na odlehlém místě, není navštěvována, není tudíž vedena žádná stezka a přístup je možný pouze po pěšině vedoucí podél bývalého mlýnského náhonu od osady Stříbrná Huť.

V navrhovaném rozšíření památky bylo na porostní půdě hospodařeno běžným způsobem, v současnosti je zde prakticky vzato bezlesí se solitérními nárosty s převahou jasanu, s příměsí smrku a břízy.

Závěry pro další postup lze shrnout do následujících bodů:

***Stávající vymezení přírodní památky.***

#### **vodní plochy (Fischer 2009)**

**Nádrž je třeba v blízké budoucnosti šetrně odbahnit.** Pokud by k tomu došlo, je třeba dodržet následující doporučení:

- odbahnění musí být provedeno tak, aby nedošlo k nadměrnému poškození, popř. likvidaci místní populace d'áblíku bahenního. Doporučuji ponechat bez zásahu cca 2 m široký příbřežní pás.
- veškerý vytěžený materiál musí být vyvezen mimo lokalitu
- k vypouštění nádrže a následným zemním pracím musí docházet mimo období rozmnožování a zimování obojživelníků (tedy nejlépe na podzim) – jako nejvhodnější postup se jeví vypuštění nádrže v průběhu září, následné zahájení a provedení prací tak, aby byla nádrž na jaře budoucího roku již opět napuštěna
- morfologie nádrže musí odpovídat nárokům zájmových skupin organismů – základem je velmi pozvolné klesání dna (umožní žádoucí rozvoj sublitorálního pásma) a plynulá návaznost na souš (vznikne tak eu–epilitorální zóna).
- Před vtokem do nádrže by bylo vhodné vybudovat **sedimentační jímku**, zabraňující opětovnému rychlému zanesení splaveninami.

#### **lesní porost a přítok (Fischer 2009, Wimmer 2018)**

Doporučujeme provést v okolí nádrže **probírku dřevin za účelem jejího většího oslunění.**

V podmačené oblasti kolem přítoku do nádrže doporučujeme **zbudovat soustavu různě velkých zemních tůní** (neprůtočných). Tůně by měly mít hloubku cca do 80 cm, pozvolné klesání dna a alespoň v části obvodu pozvolný přechod na souš.

Do žádné z místních vodních ploch nesmějí být vysazovány ryby.

## ***Navrhované rozšíření přírodní památky.***

### **vodní plochy**

**Tůň v nivě Chotovinského potoka bude vhodné v budoucnosti šetrně odbahnit.** Pokud by k tomu došlo, je třeba dodržet následující doporučení:

- odbahnění musí být provedeno tak, aby nedošlo k nadměrnému poškození, popř. likvidaci místní populace d'áblíku bahenního. Doporučuji ponechat bez zásahu cca 2 m široký příbřežní pás.
- veškerý vytěžený materiál musí být vyvezen mimo lokalitu

V době platnosti předkládaného plánu péče není nutné větší tůň odbahnit, možné je pouze prohloubit menší tůňku na podporu populace d'áblíku.

### **lesní porost okolo tůně**

V lesním porostu vzhledem k jeho nízkému věku nejsou navrhovány žádné managementové zásahy.

## **2.6 Stanovení prioritních zájmů ochrany území v případě jejich možné kolize**

Na ploše přírodní památky se v době platnosti plánu péče nepředpokládá žádná vážnější kolize zájmů ochrany přírody, kterou by nebylo možné vyřešit obvyklými způsoby.

## **3. Plán zásahů a opatření**

### **3.1 Výčet, popis a lokalizace navrhovaných zásahů a opatření v ZCHÚ**

Všechny hospodářské zásahy a opatření směřují ke splnění krátkodobých i dlouhodobých cílů. Základní ochranné podmínky stanovuje §34 zákona č.114/1992 Sb., doplněné o zákazy vyplývající z §20 zákona č. 289/1995 Sb. o lesích. Ochranné pásmo není vyhlášeno zvláštním předpisem, je jím tedy dle § 37 zákona č. 114/1992 Sb. pás do vzdálenosti 50 m od hranice ZCHÚ.

#### **3.1.1 Rámcové zásady péče o území nebo zásady jeho jiného využívání**

##### **a) péče o lesy**

Hlavní zásady péče o lesní porosty jsou v dlouhodobější perspektivě zpracovány formou rámcové směrnice.

#### **Rámcová směrnice péče o les podle souborů lesních typů**

| Číslo směrnice                              | Kategorie lesa   | Soubory lesních typů                    |
|---|--|---|
| 1   | 32a – les zvláštního určení (PR)                                     | 1G, 2L, 3S                              |
| Předpokládaná cílová druhová skladba dřevin |  |   |
| SLT   | Druhy dřevin a jejich orientační podíly v cílové druhové skladbě (%) |   |
| 1G  | OL 5-9, VR 1-5, JS +, BR +   |   |
| 2L  | DB 5-7, JL 1, JS 1, JV 1, OL1-2, LP +                                |   |
| 3S  | BK 5-7, DB 1-3, JD 1, LP 1   |   |
| Porostní typ A                              |  | Porostní typ B                          |
| olšina s příměsí smrku                      |  | kulturní les s převahou jehličnanů      |
|   |  | Porostní typ C                          |
|   |  | bezlesí s nárosty jasanu, smrku a břízy |
| Základní rozhodnutí                         |  |   |
| Hospodářský způsob (forma)                  | Hospodářský způsob (forma)   | Hospodářský způsob (forma)              |

|   |                        |   |   |  |              |
|---|------------------------|---|---|--|--------------|
| -   |                        | maloplošně holosečný až skupinovitě výběrný   |   | -  |              |
| Obmýtlí   | Obnovní doba           | Obmýtlí   | Obnovní doba  | Obmýtlí  | Obnovní doba |
| f <sup>7</sup>  | ∞ <sup>8</sup>         | 130   | 30  | -  | -            |
| Dlouhodobý cíl péče o lesní porosty   |                        |   |   |  |              |
| ponechat samovolnému vývoji, výhledově redukovat podíl SM   |                        | do mýtného věku běžné zásahy, při obnově zajistit podíl dřevin přirozené skladby (DB, JS, JL, OL)       |   | plochu v navrhovaném rozšíření PP převést do bezlesí |              |
| Způsob obnovy a obnovní postup, včetně doporučených technologií   |                        |   |   |  |              |
| Maximálně využívat přirozené obnovy, na části jednotlivý výběr zaměřený na podporu pařezové výmladnosti OL, v případě potřeby umělá obnova  |                        | prosvětlená místa a řediny lze doplnit dřevinami přirozené skladby                                      |   | -  |              |
| Způsob zalesnění, stanovení druhů a procento melioračních a zpevňujících dřevin při obnově porostu  |                        |   |   |  |              |
| Jednotlivé výsadby OL v případě potřeby   |                        | -   |   | -  |              |
| Dřeviny uplatňované při zalesnění za použití umělé obnovy (%)   |                        |   |   |  |              |
| SLT   | druh dřeviny           |   | komentář k způsobu použití dřeviny při umělé obnově |  |              |
| 1G<br>2L<br>3S  | OL, DB, BK, JL, LP, JV |   | -   |  |              |
| Péče o nálety, nárosty a kultury a výchova porostů, včetně doporučených technologií   |                        |   |   |  |              |
| -   |                        | pravidelná redukce keřového patra, ožínání buřeně, případné listnaté výsadby chránit proti škodám zvěři |   | -  |              |
| Opatření ochrany lesa včetně doporučených technologií   |                        |   |   |  |              |
| Ochrana proti zvěři, nátěry. Vyloučení všech mysliveckých zařízení, jinak provozování myslivosti bez omezení, udržovat přírodě blízké stavy zvěře až přírodě blízké hospodaření.  |                        |   |   |  |              |
| Provádění nahodilých těžeb včetně doporučených technologií  |                        |   |   |  |              |
| Provádět běžné asanační zásahy napadených jedinců a zamezit tak šíření hmyzích škůdců. Část mrtvé hmoty ponechávat v porostech, v případě kůrovcové těžby vyklidit smrk z porostů. Při zásazích dbát na neporušení půdního krytu. |                        |   |   |  |              |
| Poznámka  |                        |   |   |  |              |
| Lesní porosty na stanovištích vrbových olšin a potočního luhu. Po geodetickém zaměření navrhovaného rozšíření tuto plochu převést z porostní půdy do bezlesí  |                        |   |   |  |              |

## b) péče o rostliny

Základní péče o nejvýznamnější druhy rostlin spočívá v kontinuální existenci lesních mokřadů (rybníček a tůňka). V současnosti není hlavní předmět ochrany d'áblík bahenní nijak ohrožen.

## c) péče o živočichy

V souvislosti s péčí o živočichy jsou navržena opatření, uvedená v kap. 2.5.

## d) zásady jiných způsobů využívání území myslivost

Problematiku myslivosti není možné plánem péče zpracovaným pro prostor PP uspokojivě řešit. Lze pouze konstatovat, že cílem mysliveckého hospodaření se zvěří v rámci příslušné honitby by mělo být dosažení souladu mezi přirozeným potravním potenciálem lesních porostů

<sup>7</sup> f – fyzický věk porostu

<sup>8</sup> ∞ - obnovní doba nepřetržitá

a početností (především spárkaté) zvěře. V PP i jeho ochranném pásmu nesmí být umístována jakákoliv krmná zařízení, která by lákala zvěř v době zimní nouze.

### **3.1.2 Podrobný výčet navrhovaných zásahů a činností v území**

#### **a) lesy**

Péče o les v předpokládaném období platnosti plánu péče (2019-2028) je podrobně specifikována v rámci dílčích ploch. Obecné zásady hospodaření jsou specifikovány v rámcové směrnici péče o les podle souboru lesních typů. V navrhovaném plánu péče nejsou navrhovány žádné zásahy nebo opatření (kromě převedení z porostní půdy do bezlesí).

#### ***příloha M3: Mapa dílčích ploch a objektů a navržených zásahů v nich***

*podkladová mapa: mapa KN, lesnická mapa obrysová*

#### ***příloha č. T1: Popis lesních porostů a výčet plánovaných zásahů v nich***

*podklad: LHP, LHO*

### **3.2 Zásady hospodářského nebo jiného využívání ochranného pásma včetně návrhu zásahů a přehledu činností**

V ochranném pásmu PP jsou zastoupeny:

V ochranném pásmu 50 m od hranic PR jsou zastoupeny:

- **lesní porosty** (celý obvod památky): Rámcové způsoby řízení vývoje lesa se týkají ve stejném rozsahu i ochranného pásma na ploše vymezené ve vzdálenosti 50 m od hranice PP.

### **3.3 Zaměření a vyznačení území v terénu**

V současné době je obvod stávající památky označen pruhovým značením dle §13, odst.4 vyhl. č.395/1992 Sb. na hraničních stromech a tabulemi s malým znakem České republiky dle §13, odst.1b. Puhové značení je místy neznatelné.

### **3.4 Návrhy potřebných administrativně-správních opatření v území**

Návrh na geodetické zaměření a následné přehlášení se týká nově navrhovaného rozšíření PP podle návrhu v tomto plánu péče.

### **3.5 Návrhy na regulaci rekreačního a sportovního využívání území veřejností**

Vzhledem k odlehlosti PP není navrhována žádná regulace rekreačního nebo sportovního využití. Niva Chotovinského potoka je využívána k individuální rekreaci (ohniště, stezky), která neohrožuje předmět ochrany.

### **3.6 Návrhy na vzdělávací využití území**

Osvětové využití se navrhuje formou informačního panelu umístěného na hrázi rybníčku, na kterém bude veřejnost seznámena s posláním PP a existujícími ekosystémy, zajímavostmi z historie využívání území a způsobem péče o lokalitu. Pořádání odborných exkurzí lze provádět pouze po předchozím souhlasu OOP.

### **3.7 Návrhy na průzkum či výzkum území a monitoring**

V současné době není zapotřebí zpracovávat další inventarizační průzkumy, postačí periodický (každých 5 let) jednorázový průzkum zaměřený na stav populace d'áblíku bahenního.



## 4. Závěrečné údaje

### 4.1 Předpokládané orientační náklady hrazené orgánem ochrany přírody podle jednotlivých zásahů (druhů prací)

Při kalkulaci nákladů byl použit aktualizovaný ceník AOPK ČR OO-OPK\_NOO\_aktualizace\_2017\_20160201, ceny jsou uvedeny bez DPH.

| Druh zásahu (práce) a odhad množství (např. plochy)  | Orientační náklady za rok (Kč) | Orientační náklady za období platnosti plánu péče (Kč) |
|--|--------------------------------|--|
| <b>Jednorázové a časově omezené zásahy</b>   |                                |  |
| 1x za 5 roků obnova červeného pásového značení na stromech v délce 600 m (1500,-Kč/km)<br>kůlů pro značení ZCHÚ 2x5 ks á 60 Kč | -----                          | 2.400,-  |
| 1x za 5 roků obnova tabulového značení (hraničníky) 1 ks 3.200,-Kč, celkem 2x5 ks  | -----                          | 32.000,-   |
| Výroba a údržba informačního panelu<br>1 ks 20.000,-Kč <sup>9</sup> , celkem 1 ks  | -----                          | 20.000,-   |
| Vyhotovení geometrického plánu <sup>10</sup>   | -----                          | 31.500,-   |
| <b>Jednorázové a časově omezené zásahy celkem (Kč)</b>   | -----                          | <b>85.900,-</b>  |
| <b>Opakované zásahy</b>  |                                |  |
| Likvidace invazních/expanzivních rostlin <sup>11</sup>   | -----                          | 54.000,-   |
| <b>Opakované zásahy celkem (Kč)</b>  |                                | -  |
| <b>Náklady c e l k e m (Kč)</b>  | -----                          | <b>139.900,-</b>                                       |

Dílčí ceny jsou zaokrouhlovány nahoru na celá sta.

Samostatně jsou odhadnuty náklady na odbahnění vodních nádrží a vybudování sedimentační nádržky a malých tůní pro obojživelníky.

| Druh zásahu (práce) a odhad množství (např. plochy)  | Orientační náklady za rok (Kč) | Orientační náklady za období platnosti plánu péče (Kč) |
|--|--------------------------------|--|
| <b>Jednorázové a časově omezené zásahy</b>   |                                |  |
| Odbahnění rybníčku a malé tůňky v nivě Chotovinského potoka (380 m <sup>3</sup> ), variantní řešení: strojové á 300 Kč/m/ruční á 750 Kč/m<br>Odvoz zeminy 50,-Kč/m | -----                          | 114.000,-/285.000,-<br><br>19.000,-                    |
| Vybudování sedimentační tůně v nátokové části rybníčku (10 m <sup>3</sup> ), variantní řešení: strojové á 300 Kč/m/ruční á 750 Kč/m<br>Odvoz zeminy 50,-Kč/m       | -----                          | 4.000,-/7500,-<br><br>500,-                            |

<sup>9</sup> panel malý+grafické práce+ochranné plexi+tisk, laminace+hloubení patek+instalace

<sup>10</sup> Vyhotovení geometrického plánu 5.000,-Kč/100bm, vytyčovací práce 5.000,-Kč/100bm, stabilizace lomových bodů plastová hlava 200 Kč/ks = 5.000x5,6+5.000x5,6+12x200 = 28.600,-Kč + 10% na režijní práce, celkem zokrouhleno 31.500,-Kč

<sup>11</sup> 40.000,-Kč/ha, navýšení 50% (podmáčené pozemky, přístupnost)=60.000x0,30=18.000,-Kč, opakovaný zásah 3x po dobu platnosti plánu

|  |       |                             |
|--|-------|-----------------------------|
| Vybudování tří zemních tůní v nátokové části rybníčku a olšině (10 m <sup>3</sup> ), variantní řešení: strojové á 300 Kč/m/ruční á 750 Kč/m<br>Odvoz zeminy 50,-Kč/m | ----- | 4.000,-/7500,-<br><br>500,- |
| <b>Jednorázové a časově omezené zásahy celkem (Kč)</b>   | ----- | <b>142.000,-/320.000,-</b>  |
| <b>Náklady celkem (Kč)</b>   | ----- | <b>281.900,-/459.900,-</b>  |

Výsledné částky uvedené v tabulce odbahnění je nutno považovat pouze za orientační a minimální, vzhledem k náročnosti terénu a odlehlosti lokality (špatná dopravní obslužnost) je potřeba je navýšit minimálně o 50%. Konečné náklady nelze přesně stanovit bez podrobného průzkumu a studie.

## 4.2 Použité podklady a zdroje informací

- ALBRECHTOVÁ A. (1980): Inventarizační průzkum vegetačního krytu SPR Stříbrná Huť, České Budějovice
- ALBRECHT J. a kol. (2003): Českobudějovicko. In: Mackovčin P. a Sedláček M. (eds.): Chráněná území ČR- sv.VIII.
- AOPK ČR, LČR, VLS ČR a kol. (2006): pravidla hospodaření pro typy lesních stanovišť v EVL soustavy NATURA 2000, Planeta Praha
- BUČEK A., LACINA J. (2002): Geobiocenologie II, Mendelova zemědělská a lesnická univerzita v Brně
- CULEK M. (ed.) a kol. (1996): Biogeografické členění České republiky, Enigma Praha
- CULEK M. (ed.) a kol. (2003): Biogeografické členění České republiky II. díl, Lelekovice
- ČURNOVÁ A. (2007): Přírodní památka Stříbrná Huť, Botanický inventarizační průzkum, EIA SERVIS s.r.o. České Budějovice
- FISCHER D. (2009): Orientační batrachologický a herpetologický průzkum ZCHÚ Stříbrná huť, Voltuš
- GRULICH V., 2012: Červený seznam cévnatých rostlin České republiky (nejnovější verze, stav v roce 2012
- GUTH J. [ed.] (2006): Příručka hodnocení biotopů. AOPK ČR, Praha
- CHÁBERA a kol.(ed.) (1985): Jihočeská vlastivěda – neživá příroda, Jihočeské nakladatelství
- CHÁN V. [ed.] (1999): Komentovaný červený seznam květeny jižní části Čech. – Příroda, Praha, 16: 1–284.
- CHYTRÝ M., KUČERA T.& KOČÍ M. (eds) 2010: Katalog biotopů České republiky, AOPK ČR, Praha
- CHYTRÝ M., editor (2009): Vegetace České republiky 2. Ruderální, plevelová, skalní a suťová vegetace, ACADEMIA Praha
- CHYTRÝ M., editor (2011): Vegetace České republiky 3. Vodní a mokřadní vegetace, ACADEMIA Praha
- CHYTRÝ M., editor (2014): Vegetace České republiky 4. Lesní a křovinná vegetace, ACADEMIA Praha
- KUBÁT K., HROUDA L., CHRTEK J. JUN., KAPLAN Z., KIRSCHNER J. & ŠTĚPÁNEK J. (eds.) (2002): Klíč ke květeně České republiky, Academia, Praha
- LEPŠÍ P., LEPŠÍ M., BOUBLÍK K., ŠTECH M. & HANS V. (eds) (2013): Červená kniha květeny jižní části Čech. – Jihočeské muzeum v Českých Budějovicích, 2013.
- LESNÍ PROJEKTY a.s. (2008): Plán péče o přírodní památku Stříbrná huť na období 1.1.2009-31.12.2018, České Budějovice
- MAKSA M. (2002): Mapování soustavy Natura 2000, mapování (dílo c0054)
- MÍČAL I. a PETŘÍČEK V. (eds.) 1998: Péče o chráněná území II., AOPK Praha: 1-174 str.

- MORAVEC J. a kolektiv (1995): Rostlinná společenstva České republiky a jejich ohrožení 2. vydání, Severočeskou přírodou, Litoměřice
- MORAVEC J. (red.) (2000): Přehled vegetace České republiky, sv. 2 – Hygrofilní, mezofilní a xerofilní opadavé lesy, Academia Praha
- NEUHÄSLOVÁ Z. a kol. (1998): Mapa potenciální přirozené vegetace České republiky (textová a mapová část), Academia Praha
- Osnova plánů péče o národní přírodní památka, přírodní památka, národní přírodní památky, přírodní památky a jejich ochranná pásma, Praha, IX. 2004. - nově upraveno vyhláškou 60/2008
- PRŮŠA E.(2001): Pěstování lesů na typologických základech, Lesnická Práce
- SKALICKÝ V., 1988: Regionálně-fytogeografické členění. – In: HEJNÝ S. et SLAVÍK B. (eds), Květena České socialistické republiky. Vol. 1., Academia, Praha, 103–121 p.
- SMEJKAL J. (2003): Rámcové zásady lesního hospodaření pro typy přírodních stanovišť v územích soustavy NATURA 2000 v ČR, AOPK ČR
- ŠIŠKA P. (2014): Mapování soustavy Natura 2000, Aktualizace mapovacího okrsku cz1887.2014
- VIEWEGH J., 1999: Klasifikace lesních rostlinných společenstev (se zaměřením na Typologický systém ÚHÚL), Praha
- Zákon č.114/1992 Sb. o ochraně přírody a krajiny + Vyhl. č.395/1992 Sb.
- Zákon č. 289/1995 Sb. o lesích + Vyhláška MZe o lesním hospodářském plánování č. 84/1996 Sb.
- 60/2008, VYHLÁŠKA ze dne 11. února 2008, o plánech péče, označování a evidenci území chráněných podle zákona č. 114/1992 Sb., o ochraně přírody a krajiny, ve znění pozdějších předpisů, a o změně vyhlášky č. 395/1992 Sb., kterou se provádějí některá ustanovení zákona č. 114/1992 Sb., o ochraně přírody a krajiny, ve znění pozdějších předpisů, (vyhláška o plánech péče, označování a evidenci chráněných území), Strana 946 Sbírka zákonů č. 60 / 2008 Částka 18

*Podklady uložené v archivu Jiří Wimmer*

Vlastní terénní průzkumy prováděné během r. 2018

Podklady z JČK

webové stránky:

<http://drusop.nature.cz>, [www.cuzk.cz](http://www.cuzk.cz), [www.mapy.nature.cz](http://www.mapy.nature.cz), [www.nature.cz](http://www.nature.cz),  
[www.geoportal/uhul.cz](http://www.geoportal/uhul.cz), [www.kontaminace.cenia.cz](http://www.kontaminace.cenia.cz)

[www.biomonitoring.cz](http://www.biomonitoring.cz) (Kučera T. 2005)

Nálezová databáze ochrany přírody (druhy rostlin a živočichů) a vrstva mapování biotopů včetně jejich aktualizací verze květen 2017 s přidruženou atributovou tabulkou a taxony, č. licenční smlouvy 09598/SOPK/17

#### 4.3 Seznam používaných zkratek

|         |  |
|---------|--|
| AOPK ČR | Agentura ochrany přírody a krajiny České republiky |
| as.     | asociace   |
| cf.     | confer = porovnej, vezmi v potaz                   |
| EVL     | evropsky významná lokalita                         |
| CHKO    | Chráněná krajinná oblast                           |
| IP      | Inventarizační průzkum                             |
| JPRL    | jednotky prostorového rozdělení lesa               |

|                   |  |
|-------------------|--|
| kap.              | kapitola                                   |
| KN                | katastr nemovitostí                        |
| LČR               | Lesy České republiky s. p.                 |
| LHC               | lesní hospodářský celek                    |
| LHO               | lesní hospodářské osnovy                   |
| LHP               | lesní hospodářský plán                     |
| LS                | lesní správa                               |
| LT                | lesní typ                                  |
| LV                | list vlastnictví                           |
| lvs               | lesní vegetační stupeň                     |
| MZD               | meliorační a zpevňující dřeviny            |
| MZCHÚ             | maloplošné zvláště chráněné území          |
| MŽP               | Ministerstvo životního prostředí ČR        |
| NPP               | národní přírodní památka                   |
| NPR               | národní přírodní památka                   |
| odst.             | odstavec                                   |
| ONV               | Okresní národní výbor                      |
| OOP               | orgán ochrany přírody                      |
| OP                | ochranné pásmo                             |
| OPRL              | oblastní plány rozvoje lesa                |
| PK                | pozemkový katastr                          |
| PLO               | přírodní lesní oblast                      |
| PO                | ptačí oblast                               |
| POch              | předmět ochrany                            |
| por.sk.           | porostní skupina                           |
| PP                | přírodní památka                           |
| PR                | přírodní památka                           |
| PUPFL             | pozemky určené k plnění funkce lesa        |
| S, Z, J, V, SZ... | sever, západ, jih, východ, severozápad ... |
| Sb.               | Sbírka                                     |
| SLT               | soubor lesních typů                        |
| SMO               | státní mapa odvozená                       |
| sv.               | svaz                                       |
| ÚHÚL              | Ústav pro hospodářskou úpravu lesů         |
| v.s.              | vegetační stupeň                           |
| vyhl.             | vyhláška                                   |
| ZCHÚ              | zvláště chráněné území                     |
| ZM                | základní mapa                              |

### Vědecké a české názvy k použitým zkratkám dřevin

| Zkratka dřeviny | Český název    | Vědecký název                 |
|-----------------|----------------|-------------------------------|
| <b>BK</b>       | Buk lesní      | <i>Fagus sylvatica L.</i>     |
| <b>BO</b>       | Borovice lesní | <i>Pinus sylvestris L.</i>    |
| <b>BR</b>       | Bříza bělokorá | <i>Betula pendula Roth.</i>   |
| <b>BRP</b>      | Bříza pýřitá   | <i>Betula pubescens Ehrh.</i> |
| <b>DB</b>       | Dub letní      | <i>Quercus robur L.</i>       |
| <b>JD</b>       | Jedle bělokorá | <i>Abies alba Mill.</i>       |

| Zkratka dřeviny | Český název         | Vědecký název                        |
|-----------------|---------------------|--------------------------------------|
| JLH             | Jilm drsný (horský) | <i>Ulmus glabra Huds.</i>            |
| JR              | Jeřáb ptačí         | <i>Sorbus aucuparia L.</i>           |
| JS              | Jasan ztepilý       | <i>Fraxinus excelsior L.</i>         |
| JV              | Javor mléč          | <i>Acre platanoides L.</i>           |
| KL              | Javor klen          | <i>Acer pseudoplatanus L.</i>        |
| LP              | Lípa srdčitá        | <i>Tilia cordata Mill.</i>           |
| LPV             | Lípa velkolistá     | <i>Tilia platyphyllos Scop.</i>      |
| MD              | Modřín opadavý      | <i>Larix decidua P.Miller</i>        |
| OL              | Olše lepkavá        | <i>Alnus glutinosa (L.) Gaertner</i> |
| OLS             | Olše šedá           | <i>Alnus incana (L.) Moench</i>      |
| OS              | Topol osika         | <i>Populus tremula L.</i>            |
| SM              | Smrk ztepilý        | <i>Picea abies (L.) Karsten</i>      |
| TR              | Třešeň ptačí        | <i>Prunus avium (L.)L.</i>           |

Zkratky dřevin odpovídají příloze č.4 k Vyhlášce MZe č. 84/1996 Sb. o lesním hospodářském plánování. Názvy jsou uvedeny podle Kubát et al 2002.

## Součástí plánu péče jsou dále tyto přílohy

### Tabulky:

Příloha T1: Popis lesních porostů a výčet plánovaných zásahů v nich

Příloha T2: Popis dílčích ploch a objektů a výčet plánovaných zásahů v nich

### Mapy:

Příloha M1-a: Orientační mapa s vyznačením území - širší okolí

Příloha M1-b: Orientační mapa s vyznačením území - Historická ortofotomapa

Příloha M2: Katastrální mapa se zákresem stávajícího a navrhovaného ZCHÚ a OP

Příloha M3: Mapa dílčích ploch a objektů a navržených zásahů v nich

Příloha M4: Lesnická mapa typologická

Příloha M5: Mapa stupňů přirozenosti lesních porostů

Příloha M6: Lesnická mapa obrysová a porostní

Příloha M7: Ochrana přírody a krajiny, Natura 2000

**Příloha č. T1 – Popis lesních porostů a výčet plánovaných zásahů v nich**

| označení JPRL | dílčí plocha | výměra<br>dílčí plochy (ha) | číslo rámcové směrnice / porostní typ | dřeviny                    | zastoupení dřevin (%)   | průměrná výška porostu (m) | stupeň přirozenosti | doporučený zásah   | intenzita zásahu (%) | naléhavost * | poznámka   |
|---------------|--------------|-----------------------------|---------------------------------------|----------------------------|-------------------------|----------------------------|---------------------|--|----------------------|--------------|--|
| 120F08        | DP2          | 0,17                        | 1/A                                   | OL                         | 100                     | 23                         | 3                   | bez zásahu, v případě potřeba asanační zásahy ve SM (kůrovec), v ploše olšiny vybudovat sedimentační nádrž a zemní tůňky | -                    | -            | při okrajích ve V části jednotlivá příměs SM   |
| 119A02c       | DP6          | 0,31                        | 1/C                                   | JS<br>KL<br>SM<br>JD<br>BR | 80<br>17<br>1<br>1<br>1 | 5<br>4<br>2<br>10<br>4     | 4                   | bez zásahu   | -                    | -            | v předpisu LHP je uvedeno zakmenění 9, což neodpovídá skutečnému stavu 1-2 (minimálně na dotčené ploše navrhované k rozšíření) |
| 120D14        | DP3          | 0,01                        | -                                     | SM,<br>BO<br>DB            | -                       | -                          | 4                   | bez zásahu   | -                    | -            | hráz s dřevinnými nároty   |
| 120D14        | DP4          | 0,08                        | -                                     | SM                         | 100                     | -                          | 5                   | prosvětlení  | -                    | 2            | okrajové části kulturního lesa navazující na PP, v příměsi BO, LP, DB  |
| 119A5b        | DP7          | 0,03                        | -                                     | SM                         | 100                     | -                          | 5                   | běžné výchovné zásahy  | -                    | -            | okraj smrkového porostu, při zaměření nezačleňovat do PP   |

Podle geometrického zaměření stávající PP okrajově do její plochy zasahují sousední jehličnaté porosty bez ochranného významu (DP3, DP4), v nově navrhovaném rozšíření DP7. V dřevinném patru převažuje smrk (70) a borovice (20), vtroušena je lípa (10) a olše (+). Vzhledem jejich k marginálnímu zastoupení v ploše PP nebyly popsány dle LHP.

## Příloha T2 - Popis dílčích ploch a objektů na lesních a nelesních pozemcích a výčet plánovaných zásahů v nich

Dílčí plochy jsou vymezeny podle aktuálního stavu vegetace (společenstev a formačních typů), pro potřeby managementu jsou sloučeny do skupin podle typu zásahu.

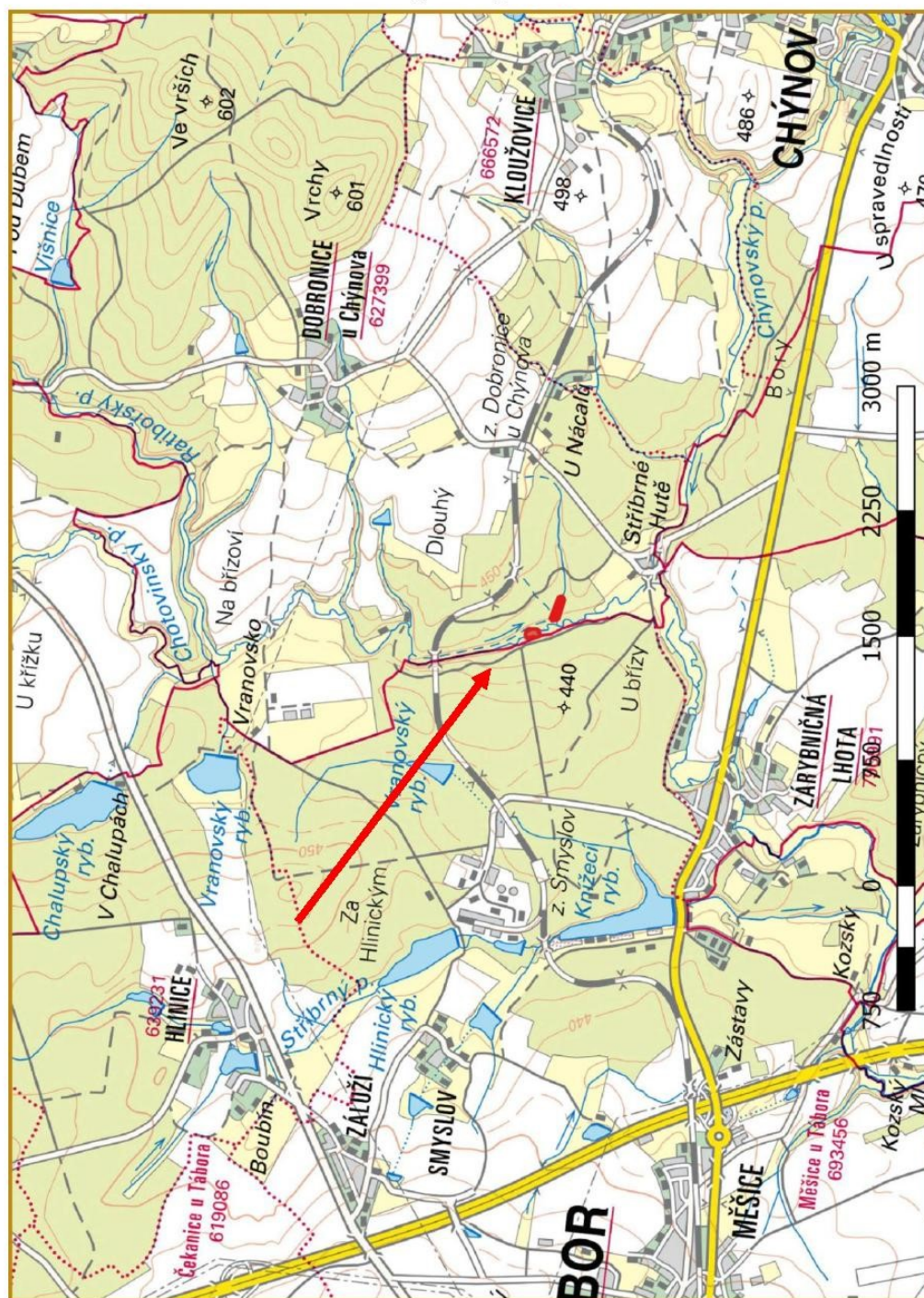
| označení plochy nebo objektu | název | vý-<br>měra<br>(ha) | stručný popis charakteru plochy nebo objektu a dlouhodobý cíl péče                  | doporučený zásah   | naléhavost | termín provedení | pro-<br>interval<br>provádění |
|------------------------------|-------|---------------------|---|--|------------|------------------|-------------------------------|
| DP1                          |       | 0,16                | lesní rybníček Nadýmač s cennými mokřadními společenstvy (PO), v LHP bezlesí č. 503 | Odbahnění centrální části rybníčku. Podrobnější návrhy managementu jsou uvedeny v textu plánu péče | 1          | X-II             | podle potřeby                 |
| DP3                          |       | 0,01                | hráz rybníčku s dřevinným porostem smrku a dubu                                     | bez zásahu   | -          | -                | -                             |
| DP5                          |       | 0,04                | tůňky v nivě Chotovinského potoka   | Větší tůňka zatím bez zásahu, menší tůňku zvětšit a prohloubit.                                    | 1          | X-II             | podle potřeby                 |

stupně naléhavosti jednotlivých zásahů, podle následujícího členění:

1. stupeň - zásah naléhavý (nelze odložit, je nutný pro zachování předmětu ochrany),
2. stupeň - zásah vhodný,
3. stupeň - zásah odložitelný



**Příloha M1-a: Orientační mapa s vyznačením území - širší okolí**

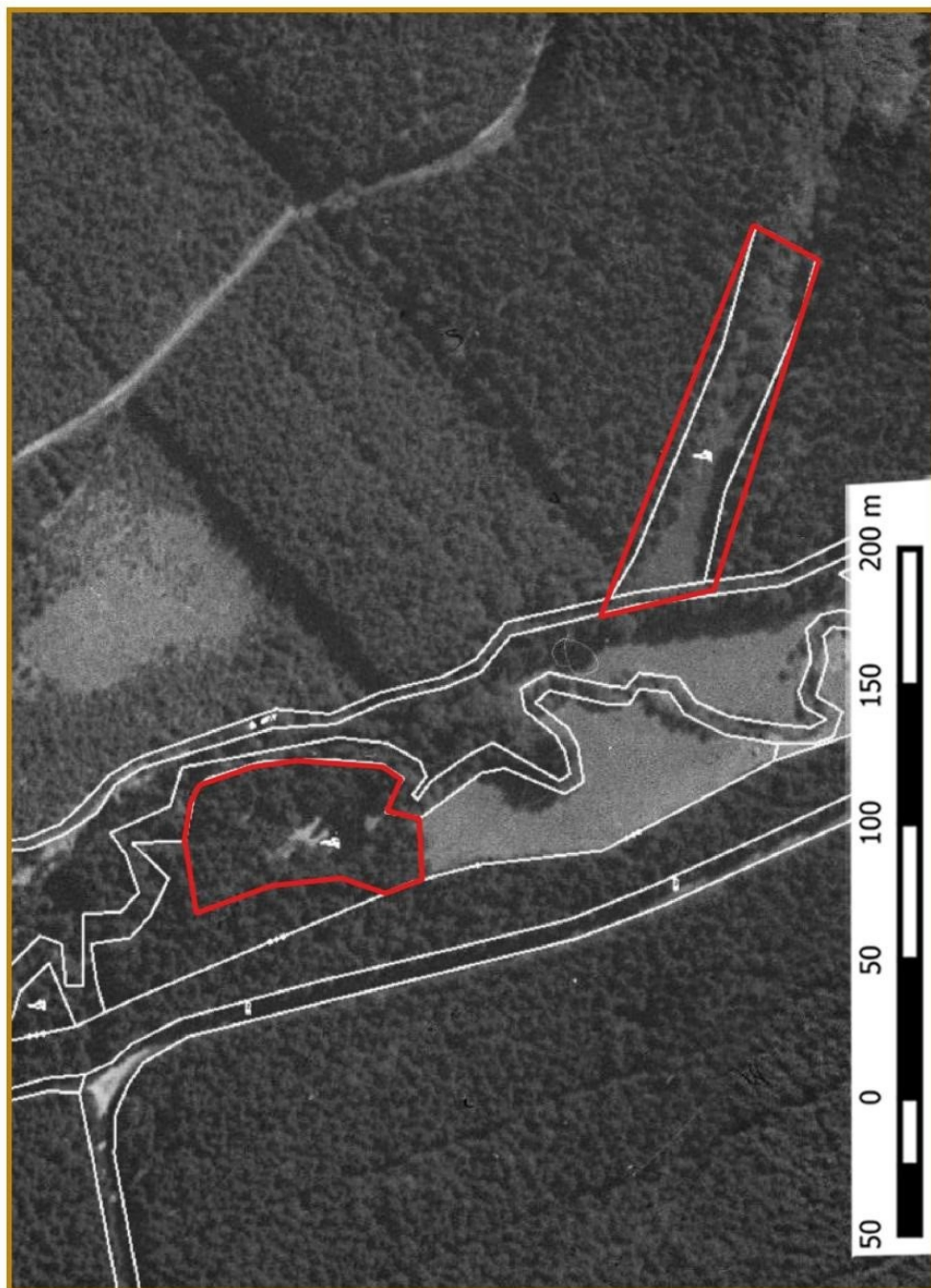


**Legenda:**



hranice stávajícího i navrhovaného vymezení PP

**Příloha M1-b: Orientační mapa s vyznačením území - Historická ortofotomapa (1953)**



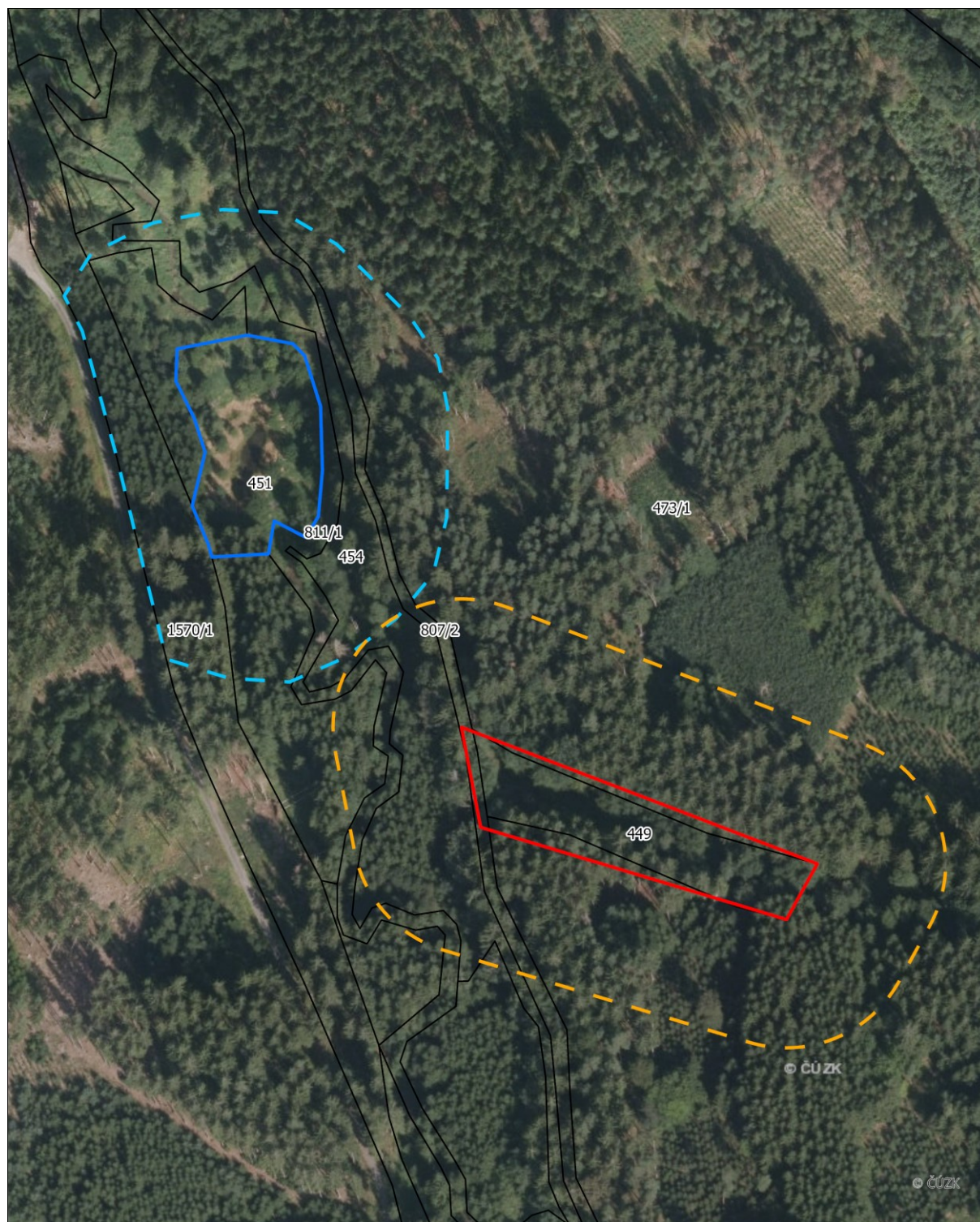
Legenda:



hranice PP



## Příloha M2: Katastrální mapa se zákresem stávajícího a navrhovaného ZCHÚ a OP



- přírodní památka Stříbrná Huť
- rozšíření PP Stříbrná Huť
- ochranné pásmo PP
- ochranné pásmo rozšíření PP
- parcely KN



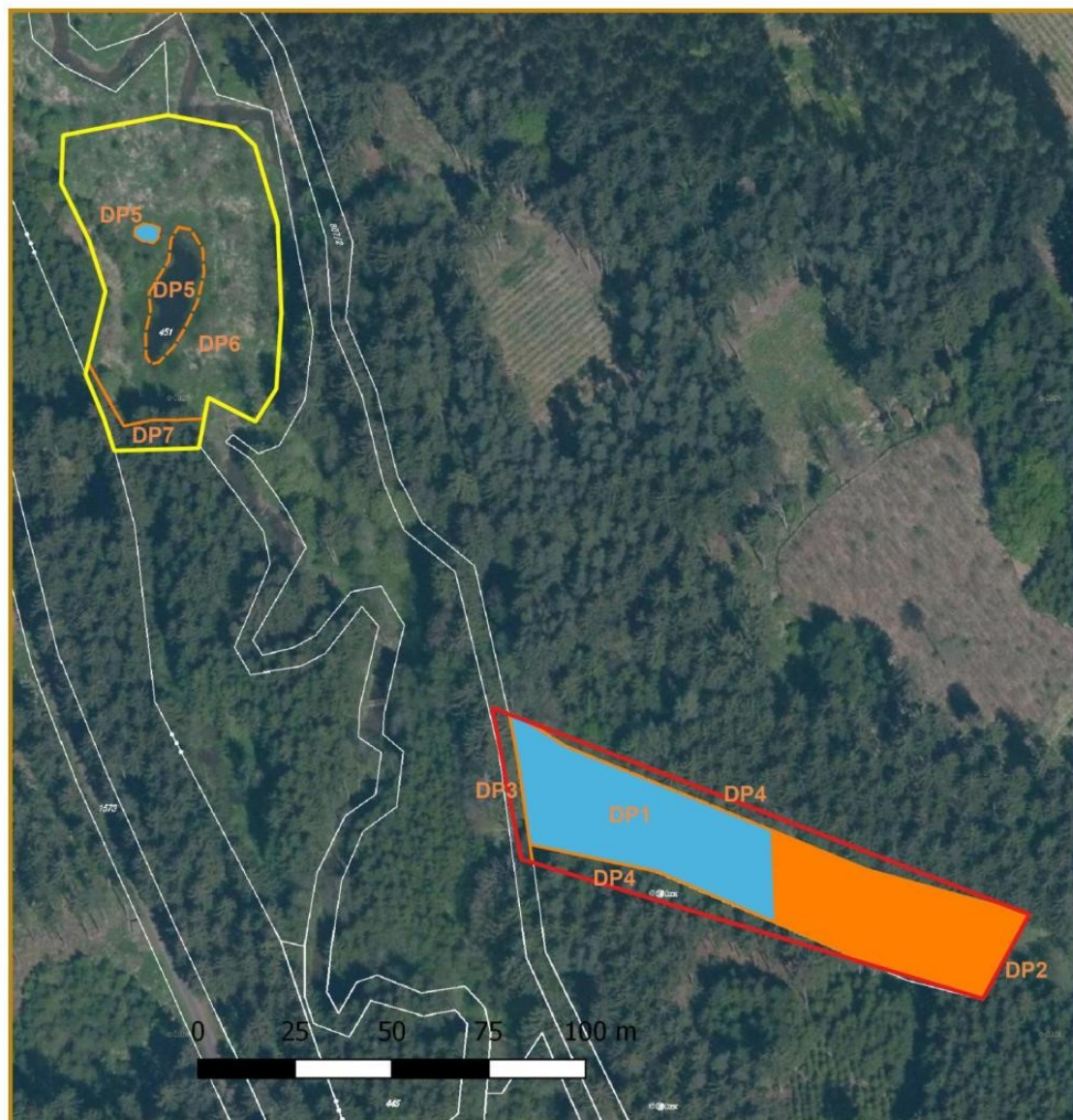
0 25 50 m

Zdroje dat:  
Ortofoto ČR 2019, © ČÚZK  
Data KN, stav k 1.10.2020, © ČÚZK

Vyhotovil:  
Odbor životního prostředí, zemědělství a lesnictví  
prosinec 2020



### Příloha M3: Mapa dílčích ploch a objektů a navržených zásahů v nich










#### Legenda:

- |   |  |   |                                   |
|---|--|---|-----------------------------------|
|  | hranice stávající PP   |  | hranice navrhovaného rozšíření PP |
|  | DP1 hranice a označení dílčí plochy                                |   |                                   |
|  | zásah 1 – plocha pro odbahnění                                     |   |                                   |
|  | zásah 2 – plocha pro vybudování sedimentační jímky a zemních jímek |   |                                   |

## Příloha M4: Lesnická mapa typologická

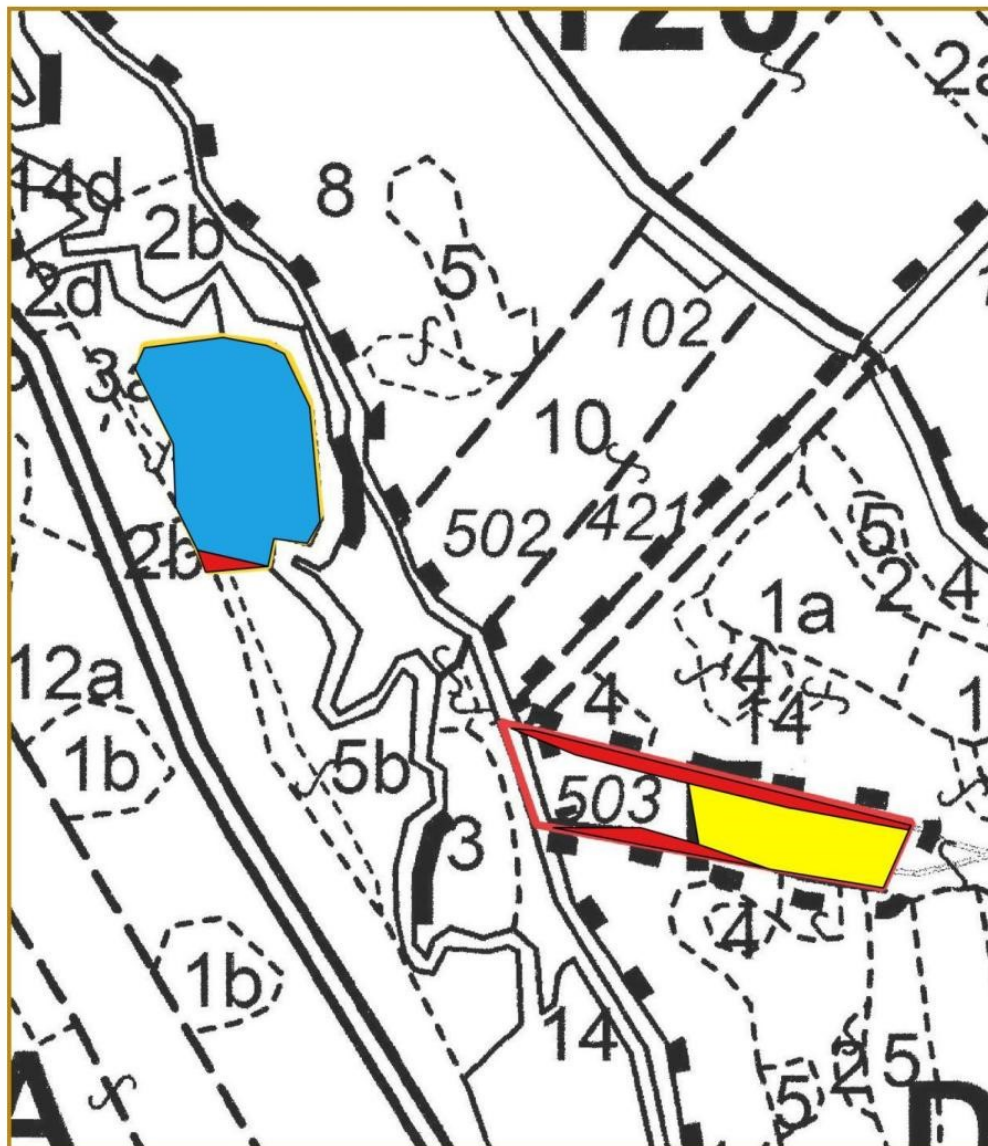


### Legenda








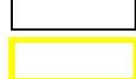
|   |  |   |   |
|---|--|---|---|
|  | 1G2 – vrbová olšina mokřadní                 |  | 3S8 – svěží dubová bučina s bikou chlupatou |
|  | 2L1 – potoční luh pahorkatinný               |  | 4O5 – svěží dubová jedlina šťavelová        |
|  | 3H1 – hlinitá dubová bučina šťavelová        |  | 3I1 – uléhavá kyselá dubová bučina s bikou  |
|  | 3K7 – kyselá dubová bučina s bikou chlupatou |  | hranice PP                                  |



## Příloha M5: Mapa stupňů přirozenosti lesních porostů



### Legenda:

|   |                       |   |                                   |
|---|-----------------------|---|-----------------------------------|
|  | 1. les původní        |  | 2. les přírodní                   |
|  | 3. les přírodě blízký |  | 4. les kulturní                   |
|  | 5. les nepůvodní      |  | 6. holina                         |
|  | hranice stávající PP  |  | hranice navrhovaného rozšíření PP |

## Příloha M6-a: Lesnická mapa obrysová



**Legenda:**

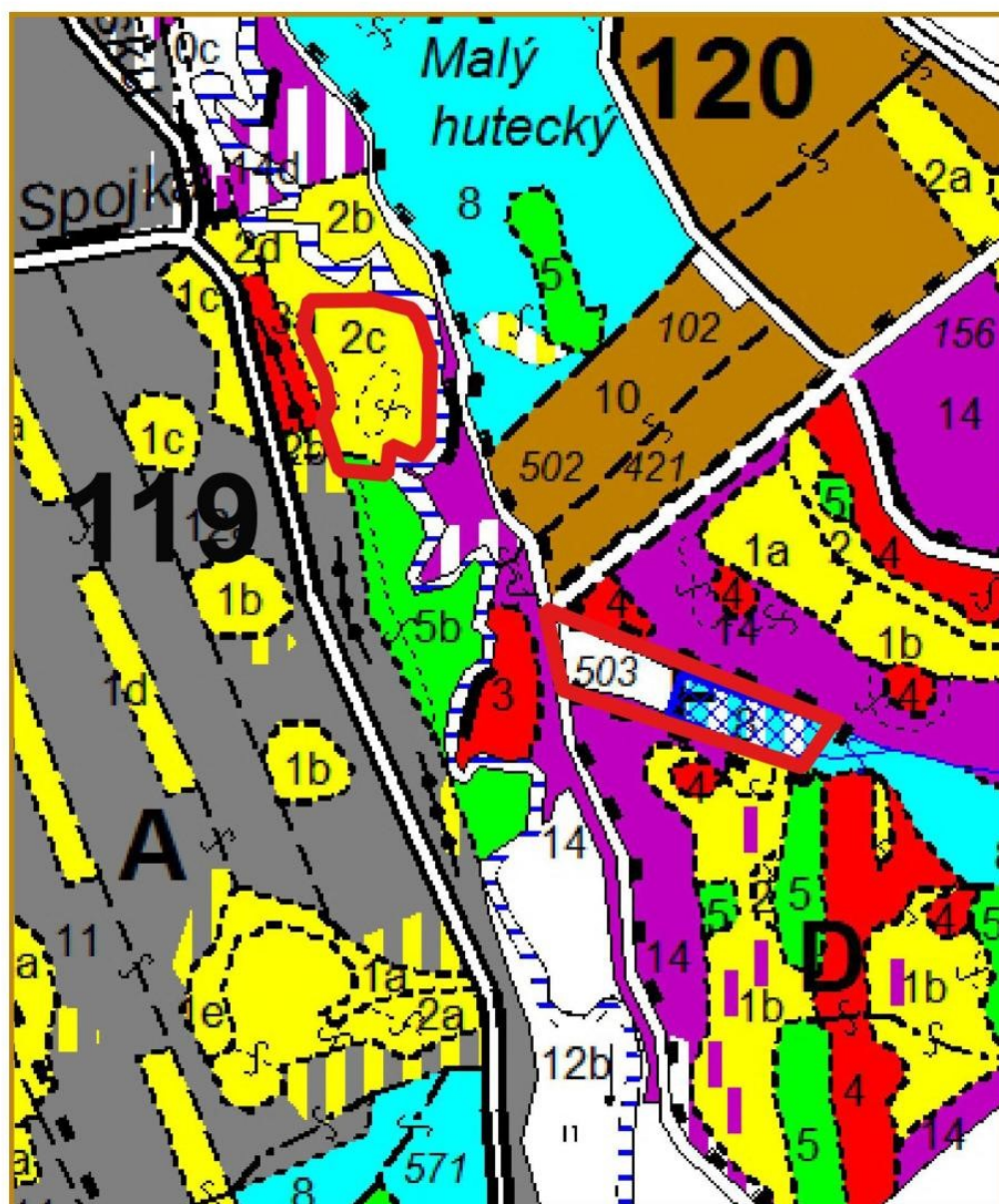


hranice stávající PP

hranice navrhovaného rozšíření PP



# **Příloha M6-b: Lesnická mapa porostní**



## **Legenda:**

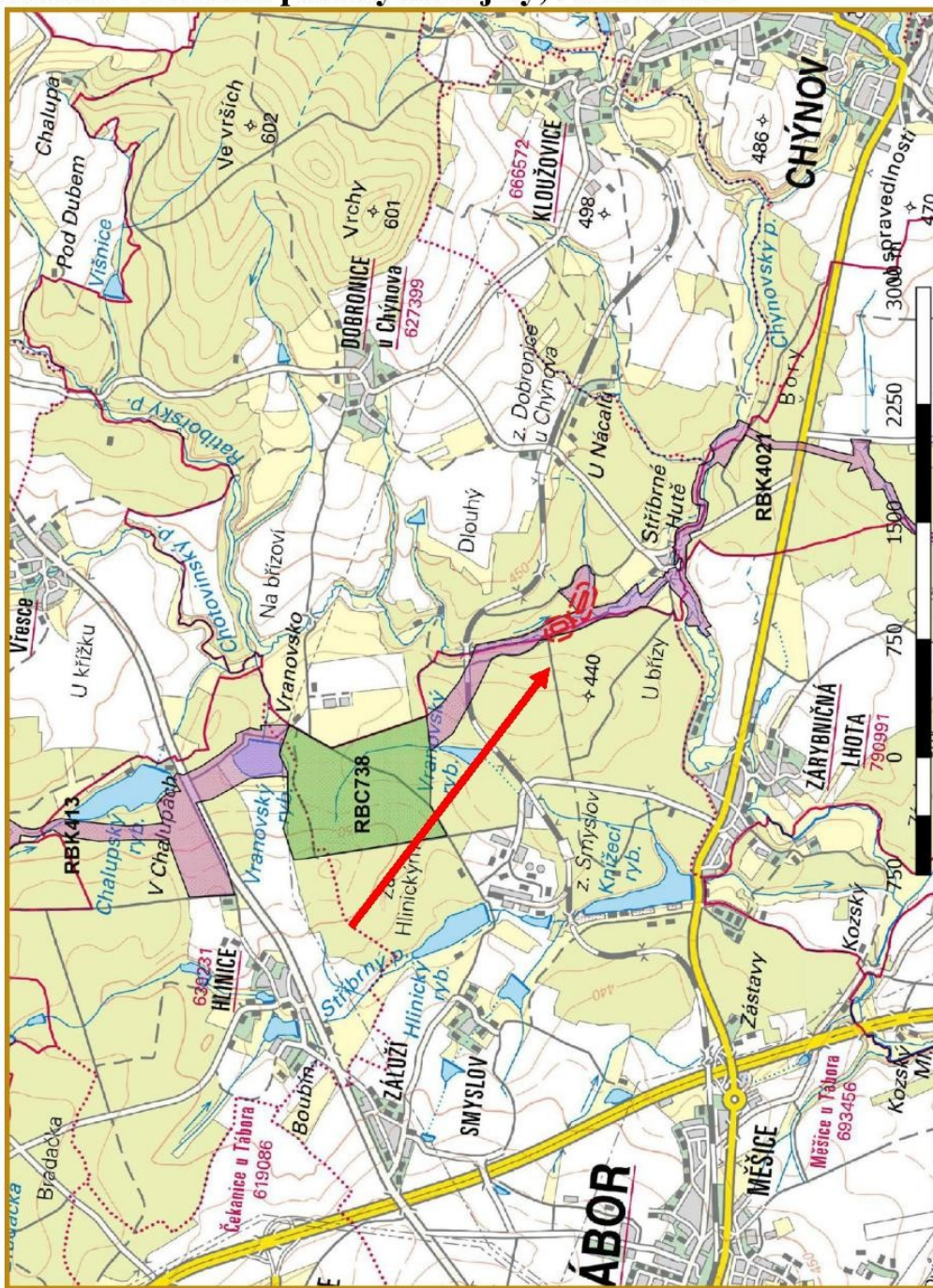
| věková třída   | holina | I    | II    | III   | IV    | V      | VI      | VII     | VIII+ |
|----------------|--------|------|-------|-------|-------|--------|---------|---------|-------|
| věkové rozpětí | 0      | 1-20 | 21-40 | 41-60 | 61-80 | 81-100 | 101-120 | 121-140 | 141+  |
| barva          |        |      |       |       |       |        |         |         |       |
| zakmenění      |        | 7-10 |       | 4-6   |       | 1-3    |         |         |       |



hranice stávající PP i navrhovaného rozšíření



## **Příloha M7: Ochrana přírody a krajiny, Natura 2000**



**Legenda:**

