

**Záměr
na vyhlášení zvláště chráněného území
a jeho ochranného pásma**

ve smyslu ustanovení § 40 odst. 1 zákona č. 114/1992 Sb.,
o ochraně přírody a krajiny, ve znění pozdějších předpisů
a § 10 vyhlášky č. 45/2018 Sb.

**přírodní památka
Uherčická louka**

duben 2021

1. Název zvláště chráněného území:

Uherčická louka.

2. Navrhovaná kategorie ochrany zvláště chráněného území:

Přírodní památka (dále i „PP“) ve smyslu ustanovení § 36 zákona č. 114/1992 Sb., o ochraně přírody a krajiny, ve znění pozdějších předpisů (dále jen „ZOPK“).

3. Předmět ochrany a jeho popis:

3.1. Souhrnná charakteristika předmětu ochrany:

Předmětem ochrany jsou vlhké louky a mokřadní společenstva s výskytem upolínu nejvyššího (*Trollius altissimus*) a kosatce sibiřského (*Iris sibirica*).

3.2. Popis předmětů ochrany:

A. ekosystémy

Název ekosystému	Podíl plochy v ZCHÚ (%)	Popis ekosystému
T1.5 Vlhké pcháčové louky	40	Společenstva blízka asociaci <i>Angelico sylvestris</i> <i>Cirsietum oleracei</i> , místy s přechody k asociaci <i>Scirpo sylvatici</i> - <i>Cirsietum cani</i> či asociaci <i>Caricetum cespitosae</i> . Vegetace je v území rozšířena mozaikovitě, značnou část přírodní památky zaujímají odvodněné, zkulturněné porosty původních pcháčových luk s ochuzeným druhovým složením a odlišnými dominantami. Významně je zastoupena psárka luční (<i>Alopecurus pratensis</i>), lipnice luční (<i>Poa pratensis</i>) a medyněk vlnatý (<i>Holcus lanatus</i>).
M1.7 Vegetace vysokých ostřic	5	Nevyhraněné porosty vysokých ostřic jsou na lokalitě plošně velmi omezeným biotopem, zarůstají trvale zvodněné části struh. Dominantou je ostřice ostré (<i>Carex acutiformis</i>) či ostřice pobřežní (<i>Carex riparia</i>), místy s krtičníkem křídlatým (<i>Scrophularia umbrosa</i>), vtroušené s druhy vlhkých pcháčových luk. Ze syntaxonomického pohledu se jedná o společenstva blízka svazu <i>Caricion gracilis</i> .

B. druhy

Druh	Stupeň ohrožení **	Popis biotopu druhu v ZCHÚ a aktuální početnost nebo vitalita populace
kosatec sibiřský (<i>Iris sibirica</i>)	§2, C3	Druh se vyskytuje v centrální části přírodní památky poblíž odvodňovacích příkopů. Zaznamenáno bylo cca 15 trsů. *
upolín nejvyšší (<i>Trollius altissimus</i>)	§3, C3	Na lokalitě se druh vyskytuje roztroušeně v travino-bylinných společenstvech zejména podél odvodňovacích příkopů. *

* Němec, R., vlastní průzkum v letech 2010 a 2011.

** Stupeň ohrožení: §1, §2, §3 – druhy zvláště chráněné v kategoriích kriticky ohrožené, silně ohrožené a ohrožené dle přílohy II vyhlášky č. 395/1992 Sb. k zákonu č. 114/1992 Sb., o ochraně přírody a krajiny; C1, C2, C3 popř. C4a a C4b – druhy kriticky ohrožené, silně ohrožené, ohrožené popřípadě vzácnější taxony vyžadující pozornost méně ohrožené a vzácnější taxony vyžadující pozornost nedostatečně prozkoumané dle červeného seznamu cévnatých rostlin, údaj o stupni ohrožení převzat z Červeného seznamu cévnatých rostlin České republiky (Holub, Procházka, 2000).

4. Cíl ochrany:

Zachování či zlepšení podmínek pro výskyt předmětů ochrany.

5. Základní ochranné podmínky:

Pro kategorii přírodní památky je ustanovením § 36 odst. 2 ZOPK dána základní ochranná podmínka, která zakazuje změny či poškozování přírodní památky nebo její hospodářské využívání vedoucí k jejímu poškození.

6. Návrh bližších ochranných podmínek:

Pro území přírodní památky se v souladu s § 36 odst. 1 a § 44 odst. 3 ZOPK navrhuje následující bližší ochranné podmínky vymezující činnosti a zásahy, které jsou vázány na předchozí souhlas orgánu ochrany přírody:

- povolovat nebo provádět změny druhu pozemku nebo způsobu jeho využití,

- b) používat chemické prostředky a hnojiva,
- c) vysazovat nepůvodní druhy ryb, vyjma meliorační obsádky amura bílého (*Ctenopharyngodon idella*),
- d) zřizovat nová příkrmovací zařízení nebo slaniska a příkrmovat nebo vnařovat zvěř mimo příkrmovací zařízení,
- e) provádět jiné činnosti a zásahy, které mohou vést k poškození předmětu ochrany.

Předchozí souhlas se nevyžaduje, pokud je daná činnost v souladu se schváleným plánem péče o přírodní památku.

7. Vymezení ochranného pásma:

K zabezpečení zvláště chráněného území před rušivými vlivy je v souladu s § 37 odst. 1 ZOPK navrhováno vyhlášení ochranného pásma (dále i „OP“).

8. Územně správní zařazení území

8.1. PP:

kraj:	Jihomoravský
okres:	Znojmo
obec s rozšířenou působností:	Znojmo
obec s pověřeným obecním úřadem:	Vranov nad Dyjí
obec:	Uherčice
katastrální území:	Uherčice u Znojma

8.2. OP:

kraj:	Jihomoravský
okres:	Znojmo
obec s rozšířenou působností:	Znojmo
obec s pověřeným obecním úřadem:	Vranov nad Dyjí
obec:	Uherčice
katastrální území:	Uherčice u Znojma

9. Přehled katastrálních území a parcelních čísel pozemků dotčených návrhem PP a OP PP:

9.1. PP

Katastrální území: Uherčice u Znojma – 772836

st. 213, st. 214, st. 215, 155/1, 155/2, 155/3, 155/4, 155/5, 155/6, 156, 159/4 a 162/1

9.2. OP PP

Katastrální území: Uherčice u Znojma – 772836

153/1 (část), 157 a 310 (část)

10. Předpokládaná výměra zvláště chráněného území a jeho ochranného pásma*:

10.1. PP: 7,44 ha

10.2. OP PP: 3,73 ha

* výměra části parcel je vypočtena ve vyhotoveném ZPMZ č. 280 (Geodezie Poddyjí, s.r.o., 2017)

11. Odůvodnění návrhu:

11.1. Historie ochrany území:

Nařízením Okresního úřadu Znojmo s účinností od 08.04.1999 bylo území vyhlášeno v kategorii přírodní památka v rozsahu hranic tehdejších pozemkových parcel na ploše 6,83 ha.

11.2. Hlavní důvody zpracování záměru na vyhlášení PP:

Nové uspořádání pozemků při okraji PP, které vzniklo realizací a kolaudací dvou staveb. Jedná se o rekonstrukci vodní nádrže v PP a o rekonstrukci silnice II/409 Uherčice – Podhradí nad Dyjí. Současné vymezení PP není ve vztahu k těmto stavbám optimální.

Stávající PP zahrnuje pouze pozemek vodní plochy rybníka Krotajch, součástí už není celé těleso hráze, pouze její návodní strana. Nové vyhlášení tento nedostatek odstraní a součástí PP bude logicky celé vodní dílo rybníka, tedy i nové pozemky tělesa hráze parc. č. st. 213, st. 214, st. 215 a pozemek odtoku přebytečné vody přes bezpečnostní přeliv hráze parc. č. 159/4 vše v k. ú. Uherčice u Znojma dle geometrického plánu stavby zapsaného do katastru nemovitostí. Dojde k mírnému rozšíření přírodní památky.

V severní části sousedí PP se silnicí II/409. V projektové dokumentaci stavby bylo naplánováno sjednocení šířky vozovky a její mírné rozšíření v obloucích, což znamenalo dotčení nepatrných částí pozemků PP parc. č. 155/1 a 162 k. ú. Uherčice u Znojma. Jednalo se o okrajové, nehodnotné plochy, které byly ve skutečnosti součástí krajnice silnice a kde se předmět ochrany PP nevyskytoval. Před realizací stavby byl po dohodě s vlastníkem pozemků a stavebníkem vyhotoven dle záborového elaborátu stavby geometrický plán pro rozdělení těchto pozemků, který byl následně zapsán do katastru nemovitostí. Nově vzniklé pozemky parc. č. 155/7, 155/8 a 162/2 k. ú. Uherčice u Znojma vymezené pro silnici nebudou součástí nově vyhlášené PP. Dojde ke smysluplné úpravě hranice území spojené s nepatrným snížením jeho výměry.

11.3. K názvu zvláště chráněného území:

Název „Uherčická louka“ je všeobecně zaužívaný název lokality.

11.4. Ke kategorii ochrany zvláště chráněného území:

Území svými přírodními hodnotami a vědeckým významem odpovídá legislativně stanovené definici přírodní památky. Jde o fragment ekosystému s regionálně významným výskytem ohrožených druhů, který byl formován do současné podoby především lidskou činností. Intenzivním hospodářským využíváním území nebo absencí cílené péče by následkem přírodních procesů (sukcese) došlo k vymizení řady vzácných druhů.

11.5. K předmětům ochrany:

Předměty ochrany jsou navrhovány tak, aby zahrnovaly hlavní přírodní hodnoty a biotopy území PP. Jde především o posledních fragmenty vlhkých a slatinných luk nižších poloh s výskytem vzácných a ohrožených druhů, které jsou v současnosti v daném regionu poměrně vzácné.

11.6. K cílům ochrany:

Cíle ochrany jsou formulovány v souladu s ustanoveními § 36 odst. 2 ZOPK tak, aby bylo zajištěno zachování či zlepšování stavu předmětů ochrany.

11.7. K návrhu bližších ochranných podmínek:

Bližší ochranné podmínky PP jsou navrženy v souladu s ustanovením § 44 odst. 3 ZOPK a jsou nastaveny tak, aby umožnily orgánu ochrany přírody usměrňovat činnosti, které nejsou zcela ošetřeny základními ochrannými podmínkami PP a mohly by vést k nežádoucím změnám dochovaného stavu přírodního prostředí.

11.8. K jednotlivým bližším ochranným podmínkám:

ad a) povolovat nebo provádět změny druhu pozemku nebo způsobu jeho využití

Předměty ochrany PP jsou vázány na stávající druh a způsob využití pozemku; jedná se převážně o trvalý travní porost a ostatní plochu. Změna druhu a způsobu využití pozemku znamená potenciální ohrožení předmětů ochrany PP a je navrhováno vázat ji na souhlas orgánu ochrany přírody.

ad b) používat chemické prostředky a hnojiva

Hnojení zvyšuje obsah živin v půdě a tím vytváří podmínky pro rozvoj konkurenčně schopnějších druhů rostlin, které by mohly vést ke změně společenstev. Negativní efekt na přítomné populace by mohly mít rovněž změny chemické rovnováhy způsobené používáním chemických prostředků, zejména použití herbicidních či insekticidních přípravků může vést k přímé likvidaci druhů.

ad c) vysazovat nepůvodní druhy ryb, vyjma meliorační obsádky amura bílého (*Ctenopharyngodon idella*)

Využívání vodních ploch v PP by mělo vycházet zejm. z potřeb obojživelníků. V rybníku Krotajch je vhodné citlivé řízené hospodaření s původními druhy ryb (lín obecný, karas obecný, slunka obecná). Nepůvodní druhy ryb nejsou v PP žádoucí. Hrozbu představují invazní druhy, které obecně poškozují životní prostředí, např. zvyšují zákal vody, fungují jako predátoři obojživelníků, jsou konkurencí pro původní druhy ryb. Výjimku tvoří meliorační obsádka amura bílého určená k udržení příznivých ekologických poměrů, zejména k redukci přemnožené vegetace a k urychlení mineralizace dna. Po naplnění cíle meliorační obsádky bude rybník sloven.

ad d) zřizovat nová příkrmovací zařízení nebo slániska a přikrmovat nebo vnaďit zvěř mimo příkrmovací zařízení

Přikrmování a vnaďení zvěře a s tím související zvýšená koncentrace zvěře v území mohou mít na předměty ochrany PP negativní vliv. Důvodem je obohacování půdy živinami obsažených v krmivech a ve výkalech zvěře, což vede k ruderalizaci stanoviště. Dále hrozí zavlečení nepůvodních druhů rostlin v krmivech a nadměrné a neregulované narušování travního porostu sešlapem, příp. rytím. Nevhodně zvolená lokalita pro přikrmování a vnaďení může negativně ovlivnit přírodní biotopy. Je třeba, aby orgán ochrany přírody měl možnost regulovat množství příkrmovacích zařízení, vnaďišť a slánisek a mohl posoudit jejich umístění. Stávající drobná krmná zařízení v PP (zásyp pro drobnou zvěř, krmelec na seno a jádro) lze vzhledem k jejich umístění mimo cenné plochy s výskytem předmětů ochrany PP tolerovat.

ad e) provádět jiné činnosti a zásahy, které mohou vést k poškození předmětu ochrany

Tímto se rozumí činnosti a zásahy, které nejsou zahrnuty v předcházejících bodech.

Předchozí souhlas orgánu ochrany přírody nebude potřebný pro činnosti a zásahy prováděné v zájmu udržení nebo zlepšení dochovaného stavu přírodního prostředí a předmětu ochrany v souladu se schváleným plánem péče o přírodní památku.

11.9. K vymezení hranice zvláště chráněného území:

Nově navržená hranice PP je vedena po hranicích stávajících parcel katastru nemovitostí. Hranice byla navržena tak, aby všechny významné fenomény předmětu ochrany byly v území zahrnuty.

11.10. K vymezení ochranného pásma:

Zároveň s návrhem vyhlášení PP je navrhováno vyhlášení OP PP. Do ochranného pásma byly zahrnuty pozemky, na nichž by realizace činností vázaných na souhlas orgánu ochrany přírody dle § 37 odst. 2 ZOPK mohla mít nepříznivý dopad na předmět ochrany. Ochranné pásmo má za cíl ochránit území přírodní památky před vnějšími rušivými vlivy související se zemědělskou činností (splachy z přilehlých polí, postřiky apod.). Stávající ochranné pásmo bude novým vyhlášením doplněno o část pozemku parc. č. 310 k. ú. Uherčice u Znojma. Jedná se o polní cestu s ovocnými stromy, která představuje hodnotný prvek v krajině a propojuje dosud oddělené části ochranného pásma. Hlavním důvodem zařazení této části pozemku je logická návaznost na upravené hranice přírodní památky a snaha o ucelené vymezení ochranného pásma. Část této cesty bezprostředně souvisí také s péčí o pozemky

v PP, neboť k nim usnadňuje přístup. Její zahrnutí do ochranného pásma se orgánu ochrany přírody jeví jako účelné.

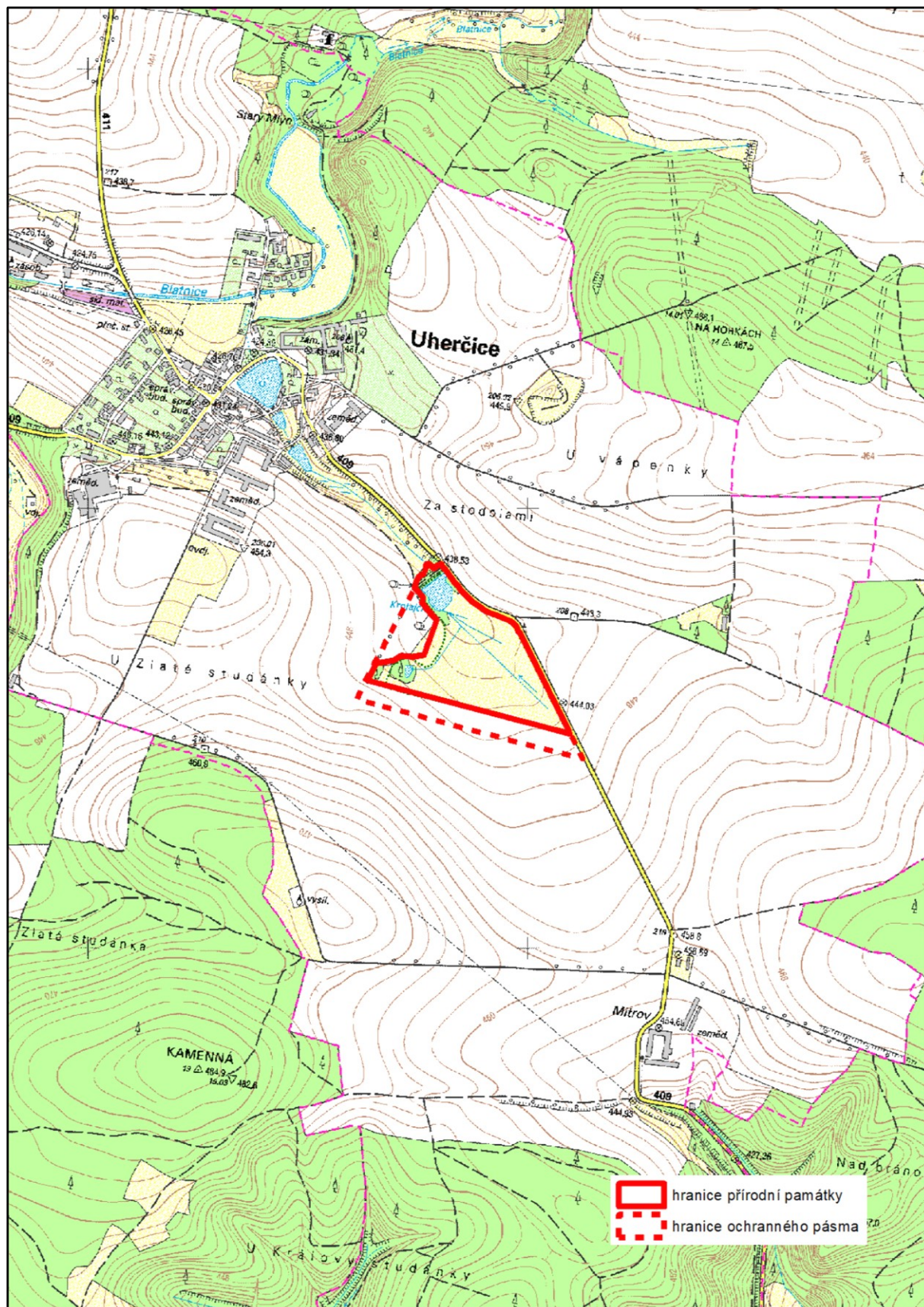
Přílohy:

č.1 – Orientační mapa PP Uherčická louka

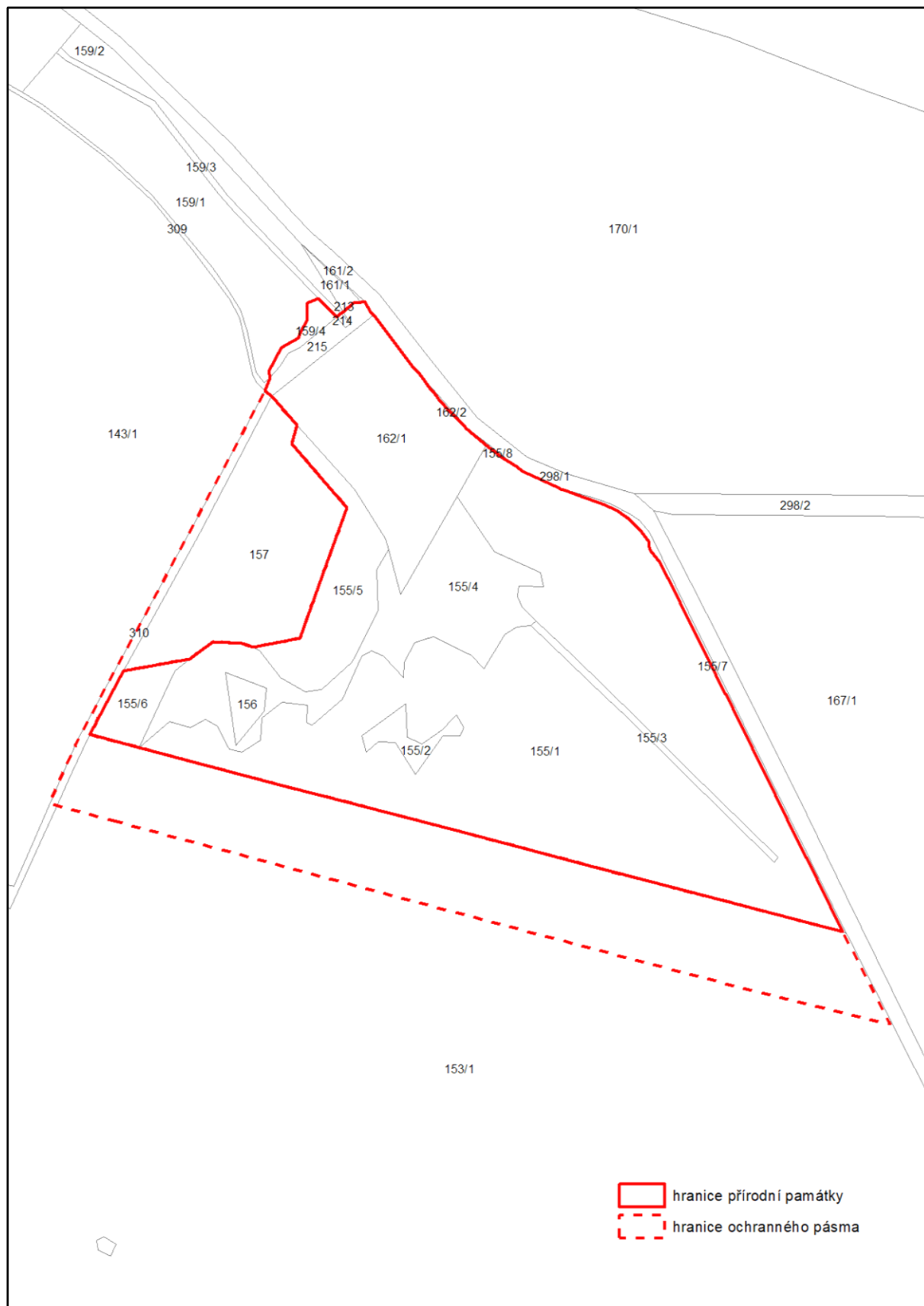
č.2 – Katastrální mapa se zákresem PP Uherčická louka

č.3 – Parcelní vymezení PP Uherčická louka

Příloha č. 1: Orientační mapa PP Uherčická louka



Příloha č. 2: Katastrální mapa se zákresem PP Uherčická louka



Příloha č. 3: Parcelní vymezení PP Uherčická louka**PP:**

Katastrální území: Uherčice u Znojma – 772836

Číslo parcely podle KN	Druh pozemku podle KN	Způsob využití pozemku podle KN/stavba na pozemku	Číslo listu vlastnictví	Výměra parcely celková podle KN (m ²)	Výměra parcely v ZCHÚ (m ²)
st. 213	zastavěná plocha a nádvoří	vod. dílo, hráz přehrazující vodní tok nebo údolí	155	10	10
st. 214	zastavěná plocha a nádvoří	vod. dílo, hráz přehrazující vodní tok nebo údolí	155	38	38
st. 215	zastavěná plocha a nádvoří	vod. dílo, hráz přehrazující vodní tok nebo údolí	60001	976	976
155/1	trvalý travní porost	--	60001	45 430	45 430
155/2	ostatní plocha	jiná plocha	60001	877	877
155/3	vodní plocha	koryto vodního toku přirozené nebo upravené	60001	851	851
155/4	ostatní plocha	jiná plocha	60001	9 373	9 373
155/5	trvalý travní porost	--	60001	4 622	4 622
155/6	trvalý travní porost	--	60001	1 535	1 535
156	vodní plocha	vodní nádrž umělá	60001	645	645
159/4	ostatní plocha	jiná plocha	60001	433	433
162/1	vodní plocha	vodní nádrž umělá	60001	9 615	9 615
Celkem					74 405

OP PP:

Katastrální území: Uherčice u Znojma – 772836

Číslo parcely podle KN	Druh pozemku podle KN	Způsob využití pozemku podle KN	Číslo listu vlastnictví	Výměra parcely celková podle KN (m ²)	Výměra parcely v ZCHÚ (m ²) *
153/1 (část)	orná půda	--	155	446 764	25 249
157	orná půda	--	155	10 611	10 611
310 (část)	ostatní plocha	ostatní komunikace	252	4 234	1 455
Celkem					37 315

* výměra částí parcel je vypočtena ve vyhotoveném ZPMZ č. 280 (Geodezie Podyjí, s.r.o., 2017)