

Návrh plánu péče na období 2021–2030 pro přírodní památku Pastvina u Přešťovic



Objednatel	<p>Jihočeský kraj U Zimního stadionu 1952/2 370 76 České Budějovice IČ: 70890650 Číslo smlouvy: SDL/OZZL/061/18</p> <p> Jihočeský kraj</p> <p> EVROPSKÁ UNIE Evropský fond pro regionální rozvoj Operační program Životní prostředí</p> <p>Implementace soustavy Natura 2000 v Jihočeském kraji – II. etapa Projekt č. CZ.05.4.27/0.0/0.0/16_031/0004921</p>
Zhotovitel	<p>Beleco, z.s. Slezská 125 130 00 Praha 3 IČ: 027 15 431</p> <p></p>
Spolupracující subjekt	<p>MinRaGin, s.r.o. Jiřího Purkyně 1616/5 500 02 Hradec Králové IČ: 02180006</p>
Autoři	<p>Jiří Koptík, Oldřich Čížek, Lenka Fryčová, Jiří Křesina, Pavel Marhoul, Jana Moravcová, Lucie Obstová</p>
Místo, datum	<p>České Budějovice, 9. 1. 2020</p>

Obsah

1. Základní identifikační a popisné údaje	4
1.1. Evidenční kód ZCHÚ, kategorie, název a kategorie IUCN	4
1.2. Platný právní předpis o vyhlášení ZCHÚ	4
1.3. Územně-správní členění, překryv s jinými chráněnými územími a příslušnost k soustavě Natura 2000	4
1.4. Vymezení území podle současného stavu katastru nemovitostí	4
1.5. Výměra území a jeho ochranného pásma	5
1.6. Hlavní předmět ochrany	5
1.6.1. Předmět ochrany podle zřizovacího předpisu	5
1.6.2. Hlavní předmět ochrany – současný stav	5
1.6.3 Hlavní předmět ochrany EVL anebo PO, s kterými je ZCHÚ v překryvu	8
1.7. Dlouhodobý cíl péče	8
2. Rozbor stavu zvláště chráněného území s ohledem na předmět ochrany	9
2.1. Stručný popis území a charakteristika jeho přírodních poměrů	9
2.2. Historie využívání území a zásadní pozitivní i negativní vlivy lidské činnosti v minulosti	12
2.3. Související plánovací dokumenty, správní rozhodnutí a právní předpisy	13
2.4. Škodlivé vlivy a ohrožení území v současnosti	13
2.5. Současný stav chráněného území a přehled dílčích ploch	13
2.5.1. Základní údaje o nelesních pozemcích – popis dílčích ploch a objektů	13
2.6. Zhodnocení výsledků předchozí péče a dosavadních zásahů do území a závěry pro další postup	14
2.7 Stanovení prioritních zájmů ochrany území v případě jejich možné kolize	14
3. Plán zásahů a opatření	15
3.1. Výčet, popis a lokalizace opatření v ZCHÚ	15
3.1.1. Péče o nelesní pozemky	15
3.2. Zásady hospodářského nebo jiného využívání ochranného pásma včetně návrhu zásahů a přehledu činností	16
3.3. Zaměření a vyznačení území v terénu	16
3.4. Návrhy potřebných administrativně správních opatření v území	16
3.5. Návrhy na regulaci rekreačního a sportovního využívání území veřejností	17
3.6. Návrhy na vzdělávací využití území	17
3.7. Návrhy na průzkum či výzkum území a monitoring	17
4. Závěrečné údaje	18

4.1. Předpokládané orientační náklady hrazené orgánem ochrany přírody podle jednotlivých zásahů (druhů prací)	18
4.2. Použité podklady a zdroje informací	18
4.3. Seznam mapových listů	19
4.4. Plán péče zpracoval	19
Příloha I. – Přehledová mapa s vyznačením polohy ZCHÚ	20
Příloha II. – Vymezení ZCHÚ na podkladu katastrální mapy	21
Příloha III. – Mapa dílčích ploch a objektů na nelesních pozemcích	22
Příloha IV. – Překryv navržené přírodní památky s EVL Pastvina u Přeštic	23
Příloha V. – Popis dílčích ploch a objektů na nelesních pozemcích a výčet plánovaných zásahů v nich... ..	24
Příloha VI. – Fotodokumentace.....	28

1. Základní identifikační a popisné údaje

1.1. Evidenční kód ZCHÚ, kategorie, název a kategorie IUCN

Evidenční kód ZCHÚ	977
Název ZCHÚ	Pastvina u Přešťovic
Kategorie dle Zákona 114/1992 Sb.	přírodní památka
Kategorie dle IUCN	III. - přírodní památka nebo prvek

1.2. Platný právní předpis o vyhlášení ZCHÚ

Vydal	Okresní národní výbor Strakonice
Číslo	Bl. č. 1.284/85/kult; Kult/90
Dne	14. 11. 1985
Datu účinnosti	1. 12. 1985; 19. 3. 1990

1.3. Územně-správní členění, překryv s jinými chráněnými územími a příslušnost k soustavě Natura 2000

Kraj	Jihočeský
Obec s rozšířenou působností třetího stupně	Strakonice
Obec	Rovná, Slaník
Katastrální území	Rovná u Strakonice (742112), Slaník (735272)
Národní park	-
Chráněná krajinná oblast	-
Jiný typ chráněného území	-
Ptačí oblast	-
Evropsky významná lokalita	Pastvina u Přešťovic

1.4. Vymezení území podle současného stavu katastru nemovitostí

Katastrální území: 735272 Slaník

Číslo parcely podle KN	Číslo parcely podle PK nebo jiných evidencí	Druh pozemku podle KN	Způsob využití pozemku podle KN	Číslo listu vlastnictví	Výměra parcely celková podle KN (m ²)	Výměra parcely v ZCHÚ (m ²)
206		ostatní plocha	jiná plocha	425	3714	3714
209/3		ostatní plocha	neplodná půda	425	8487	8487
Celkem						12201

Katastrální území: 742112 Rovná u Strakonice

Číslo parcely podle KN	Číslo parcely podle PK nebo jiných evidencí	Druh pozemku podle KN	Způsob využití pozemku podle KN	Číslo listu vlastnictví	Výměra parcely celková podle KN (m²)	Výměra parcely v ZCHÚ (m²)
272/2		ostatní plocha	jiná plocha	5	588	588
Celkem						588

1.5. Výměra území a jeho ochranného pásma

Druh pozemku	ZCHÚ plocha v 0,00 ha	OP plocha v 0,00 ha	Způsob využití pozemku	ZCHÚ plocha v 0,00 ha
lesní pozemky				
vodní plochy			zamokřená plocha	
			rybník nebo nádrž	
			vodní tok	
trvalé travní porosty				
orná půda				
ostatní zemědělské pozemky				
ostatní plochy	1,28			
zastavěné plochy a nádvoří			neplodná půda	0,85
			ostatní způsoby využití	0,43
plocha celkem	1,28			

1.6. Hlavní předmět ochrany

1.6.1. Předmět ochrany podle zřizovacího předpisu

Předmětem ochrany je dle nařízení Okresního národního výboru Strakonice z roku 1990 „zbytek ekosystému na mělkých půdách s vápencovým podkladem, s teplomilným travinným společenstvem s četnými vápencovými druhy rostlin. “

1.6.2. Hlavní předmět ochrany – současný stav

Předmět ochrany je na lokalitě stále přítomen, avšak vlivem sukcesních změn patrně v menším rozsahu, a nižší kvalitě než v době vyhlášení ZCHÚ.

Významná rostlinná společenstva (Konečná 2019):

Název společenstva	Podíl plochy v ZCHÚ	Popis biotopu společenstva
Bazifilní vegetace efemér a sukulentů	kvalitních biotopů cca 2 % celkem včetně degradovaných cca 4 %	Jde o vegetaci typu T6.2 (0,05 ha) s vzácnějšími druhy: dejvorec velkoplodý (<i>Caucalis platycarpus</i>), ožanka hroznatá (<i>Teucrium botrys</i>) či pelyněk metlatý (<i>Artemisia scoparia</i>). Druhově bohaté jsou především haldy hlušiny na východním a západním okraji lomu.

Významné druhy:

Zdroj dat: aktuální inventarizační průzkumy lokality (Konečná 2019, Bešta 2019).

Údaje o ohrožení a stupni ochrany – použité zkratky: C1, C2, C3, C4a – druhy uvedené v Černém a červeném seznamu cévnatých rostlin ČR (Grulich et al. 2012) jako kriticky ohrožené (C1), silně ohrožené (C2), ohrožené (C3), vzácnější taxony vyžadující další pozornost (C4a), §1, §2, §3 – druhy chráněné dle vyhlášky č. 395/1992 Sb. v kategorii "druhy kriticky ohrožené" (§1) "druhy silně ohrožené" (§2), "druhy ohrožené" (§3), CR, EN, VU, NT, DD – kategorie ohrožení podle Červeného seznamu ohrožených druhů bezobratlých (Hejda et al. 2017) a obratlovců (Chobot et al. 2017): kriticky ohrožený, ohrožený, zranitelný, téměř ohrožený, nedostatečně známý taxon.

Název druhu	Aktuální početnost nebo vitalita populace v ZCHÚ	Stupeň ohrožení	Popis biotopu druhu
<i>Artemisia scoparia</i> pelyněk metlatý	7 fertilních, 49°16'39.698"N, 13°57'10.731"E	C1	skalní terasy, kamenolomy, hradní zříceniny, zdi, narušované stepní trávníky
<i>Caucalis platycarpus</i> dejvorec velkoplodý	1 fertilní, 49°16'39.131"N, 13°57'11.803"E	C2	pole, mladé úhory a lomy, ruderalizované suché trávníky

Název druhu	Aktuální početnost nebo vitalita populace v ZCHÚ	Stupeň ohrožení	Popis biotopu druhu
<i>Cerinth minor</i> voskovka menší	desítky jedinců v 5 mikropopulacích: 1) 22 fertlních, 49°16'38.601"N, 13°57'11.802"E 2) 5 sterilních, 49°16'38.510"N, 13°57'13.237"E 3) 15 sterilních, 49°16'40.359"N, 13°57'12.021"E 4) 34 sterilních, 49°16'38.745"N, 13°57'9.356"E 5) 1 sterilní, 49°16'38.119"N, 13°57'13.040"E	C4a	křovinaté stráně, lesní lemy, pole, rumiště, úhory, náspy
<i>Gentiana cruciata</i> hořec křížatý	6 trsů – desítky jedinců: 1) 30 fertlních, 49°16'38.745"N, 13°57'9.356"E 2) 22 fertlních, 49°16'38.546"N, 13°57'13.176"E 3) 10 fertlních, 49°16'38.510"N, 13°57'13.237"E 4) 5 fertlních, 49°16'38.510"N, 13°57'13.237"E 5) 12 fertlních, 49°16'39.539"N, 13°57'13.177"E 6) 4 fertlní 49°16'38.022"N, 13°57'12.594"E	C2, §3	kosené či vypásané suché trávníky na hlubších vápnitých půdách
<i>Melampyrum arvense</i> černýš rolní	49°16'39.318"N, 13°57'12.494"E	C3	stepní stráně, teplomilné lemy, dříve hlavně pole a úhory

Název druhu	Aktuální početnost nebo vitalita populace v ZCHÚ	Stupeň ohrožení	Popis biotopu druhu
<i>Orobanche kochii</i> záraza zardělá	1) 8 fertilních; 49°16'39.225"13°N, 57°12.942"E; 2) 2 fertilní; 49°16'38.123"N, 13°57'14.014"E	C1	výslunné travnaté a křovinaté stráně, zarostlé skály
<i>Teucrium botrys</i> ožanka hroznatá	1 x 0,5 m sterilní i fertilní; 49°16'39.131"N, 13°57'11.803"E	C3	výslunné kamenité stráně, suché louky, sutě, náspy vinice
<i>Ajuga chamaepitys</i> zběhovec yva	v roce 2019 nezjištěn, udáván Pauličem (2004)	C1	pole, rumiště, úhory na bazických půdách
<i>Misopates orontium</i> šklebivec přímý	v roce 2019 nezjištěn, udáván Pauličem (2016)	C1	pole, rumiště, úhory na bazických půdách
<i>Thymelaea passerina</i> vrabečnice roční	v roce 2019 nezjištěna, udávána naposledy Pauličem (2014)	C2	pole, rumiště, úhory, suché trávníky, na bazických půdách

1.6.3 Hlavní předmět ochrany EVL anebo PO, s kterými je ZCHÚ v překryvu

Předmětem ochrany EVL Pastvina u Přešťovic jsou dle nařízení vlády České republiky (č. 318/2013 Sb., o stanovení národního seznamu evropsky významných lokalit, ve znění pozdějších předpisů) „vápnité nebo bazické skalní trávníky (*Alyso-Sedion albi*).“

1.7. Dlouhodobý cíl péče

Dlouhodobým cílem péče je zachování, případně obnova společenstev suchých skalních trávníků a suchých pastvin bez zásadních projevů degradace a s prosperujícími populacemi ohrožených druhů vázaných na tyto biotopy.

2. Rozbor stavu zvláště chráněného území s ohledem na předmět ochrany

2.1. Stručný popis území a charakteristika jeho přírodních poměrů

Lokalizace

PP Pastvina u Přeštic se nachází v okrese Strakonice, cca 1 km S od obce Slaník.

Geologie, geomorfologie, pedologie, klima

Lokalita leží na jižní hranici mírně vlněné Radomyšlské pahorkatiny (součást Horažďovické pahorkatiny), která na úpatí stráně přechází přímo do nivy řeky Otavy, ležící již ve Strakonické kotlině (součást Českobudějovické pánve). Podloží tvoří složitý komplex metamorfovaných hornin pestré skupiny moldanubika: plošně převažuje vložka krystalického vápence, k níž na západní straně přiléhá pruh erlanu a amfibol-pyroxenického kvarcitu, ze všech stran je pak uzavřena v kvarcitické pararule a celý tento komplex je uložen v základní hornině – migmatizované biotitické a sillimanit-biotitické pararule. Půdním pokryvem je převážně kambizemní rendzina, s přechody ke kambizemi typické (Janáková & Paulič 2014). Oblast patří dle Quitta (1971) do mírně teplé oblasti (MT11).

Vegetační poměry

Necelou polovinu lokality tvoří bezlesí, reprezentované zejména širokolistými suchými travníky sv. *Bromion erecti*, v malé míře též společenstvy efemer na mělkých bazických půdách sv. *Alyso alyssoidis-Sedion*, které jsou hlavním předmětem ochrany PP. Více než polovina lokality je zarostlá dřevinami. V západní polovině jde o náletové porosty v komplexu bývalých lomů, tvořené zejména *Prunus spinosa*, *Fraxinus excelsior*, *Populus tremula*, *Prunus avium*, v severní a východní části ZCHÚ pak o ruderalizovaný bor s účastí akátu a s křovinným pláštěm tvořeným *Prunus spinosa*. Křoviny se místy vyskytují v podobě drobných ostrůvků i v ploše suchých travníků.

Seznam zvláště chráněných druhů rostlin a živočichů

Zdroj dat: aktuální inventarizační průzkumy lokality (Konečná 2019, Bešta 2019), případně starší literární údaje.

Kromě zvláště chráněných druhů jsou uvedeny i druhy ohrožené dle příslušných červených seznamů, jež jsou často ochranně významnější než druhy chráněné.

Údaje o ohrožení a stupni ochrany – použité zkratky: C1, C2, C3, C4a – druhy uvedené v Černém a červeném seznamu cévnatých rostlin ČR (Grulich et al. 2012) jako kriticky ohrožené (C1), silně ohrožené (C2), ohrožené (C3), vzácnější taxony vyžadující další pozornost (C4a), §1, §2, §3 – druhy chráněné dle vyhlášky č. 395/1992 Sb. v kategorii "druhy kriticky ohrožené" (§1) "druhy silně ohrožené" (§2), "druhy ohrožené" (§3), CR, EN, VU, NT, DD – kategorie ohrožení podle Červeného seznamu ohrožených druhů bezobratlých (Hejda et al. 2017) a obratlovců (Chobot et al. 2017): kriticky ohrožený, ohrožený, zranitelný, téměř ohrožený, nedostatečně známý taxon.

Název druhu	Aktuální početnost nebo vitalita populace v ZCHÚ	Stupeň ohrožení	Popis biotopu druhu
<i>Artemisia scoparia</i> pelyněk metlatý	7 fertilních, 49°16'39.698"N, 13°57'10.731"E	C1	skalní terasy, kamenolomy, hradní zříceniny, zdi, narušované stepní trávníky
<i>Caucalis platycarpus</i> dejavorec velkoplodý	1 fertilní, 49°16'39.131"N, 13°57'11.803"E	C2	pole, mladé úhory a lomy, ruderalizované suché trávníky
<i>Cerinth minor</i> voskovka menší	desítky jedinců v 5 mikropopulacích: 1) 22 fertilních, 49°16'38.601"N, 13°57'11.802"E 2) 5 sterilních, 49°16'38.510"N, 13°57'13.237"E 3) 15 sterilních, 49°16'40.359"N, 13°57'12.021"E 4) 34 sterilních, 49°16'38.745"N, 13°57'9.356"E 5) 1 sterilní, 49°16'38.119"N, 13°57'13.040"E	C4a	křovinaté stráně, lesní lemy, pole, rumiště, úhory, náspy

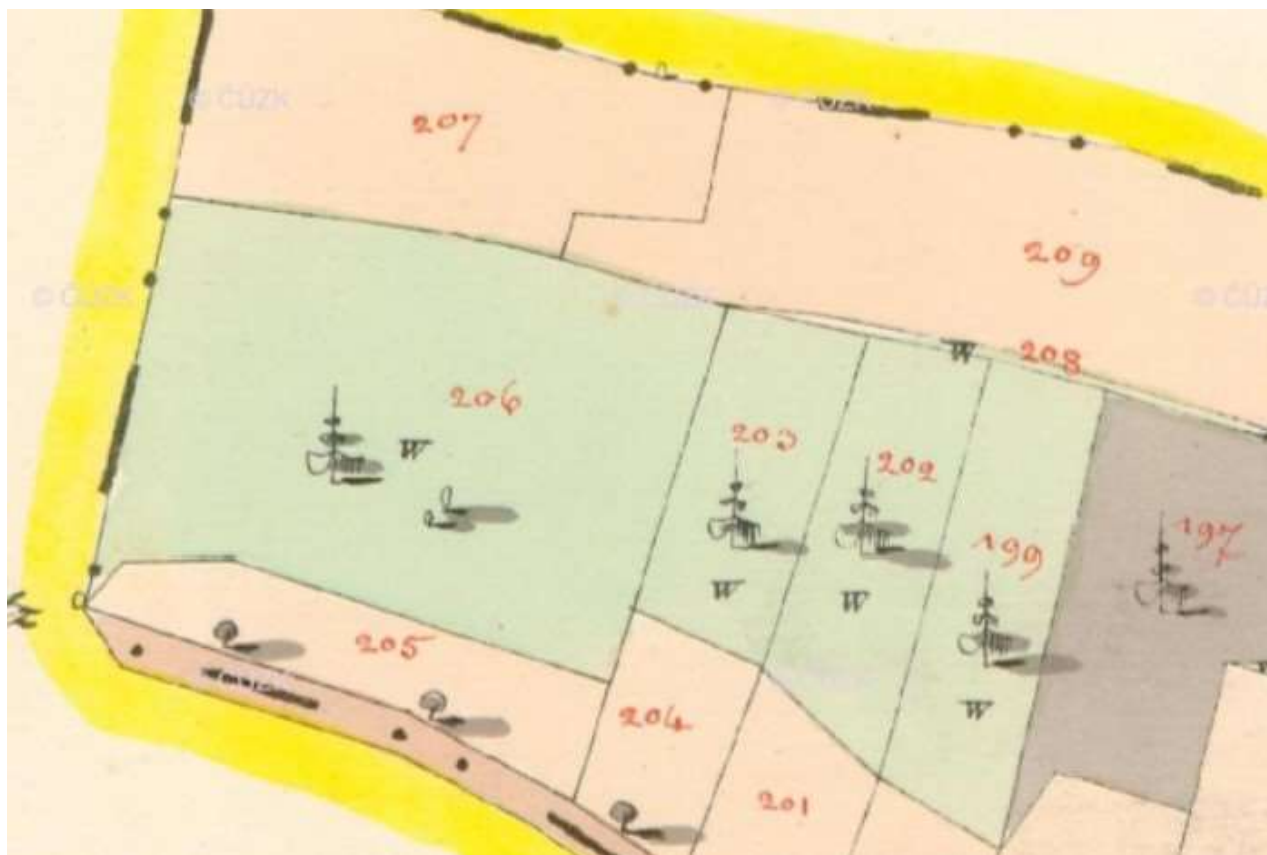
<i>Gentiana cruciata</i> hořec křížatý	6 trsů – desítky jedinců: 1) 30 fertilních, 49°16'38.745"N, 13°57'9.356"E 2) 22 fertilních, 49°16'38.546"N, 13°57'13.176"E 3) 10 fertilních, 49°16'38.510"N, 13°57'13.237"E 4) 5 fertilních, 49°16'38.510"N, 13°57'13.237"E 5) 12 fertilních, 49°16'39.539"N, 13°57'13.177"E 6) 4 fertilní 49°16'38.022"N, 13°57'12.594"E	C2, §3	kosené či vypásané suché trávníky na hlubších vápnitých půdách
<i>Melampyrum arvense</i> černýš rolní	49°16'39.318"N, 13°57'12.494"E	C3	stepní stráně, teplomilné lemy, dříve hlavně pole a úhory
<i>Orobanche kochii</i> záraza zardělá	1) 8 fertilních; 49°16'39.225"13°N, 57'12.942"E; 2) 2 fertilní; 49°16'38.123"N, 13°57'14.014"E	C1	výslunné travnaté a křovinaté stráně, zarostlé skály
<i>Teucrium botrys</i> ožanka hroznatá	1 x 0,5 m sterilní i fertilní; 49°16'39.131"N, 13°57'11.803"E	C3	výslunné kamenité stráně, suché louky, sutě, násypy vinice
<i>Ajuga chamaepitys</i> zběhovec yva	v roce 2019 nezjištěn, udáván Pauličem (2004)	C1	pole, rumiště, úhory na bazických půdách
<i>Misopates orontium</i> šklebivec přímý	v roce 2019 nezjištěn, udáván Pauličem (2016)	C1	pole, rumiště, úhory na bazických půdách
<i>Thymelaea passerina</i> vrabečnice roční	v roce 2019 nezjištěna, udávána naposledy Pauličem (2014)	C2	pole, rumiště, úhory, suché trávníky, na bazických půdách

Živočichové

Název druhu	Aktuální početnost nebo vitalita populace v ZCHÚ	Stupeň ohrožení	Popis biotopu druhu
<i>Calliteara abietis</i> štětconoš smrkový	27. 6. – 1 ex. (49.277312, 13.953934)	EN	Ohrožený druh jehličnatých lesů chladnějších oblastí
<i>Malacosoma neustria</i> bourovec prsténčitý	27. 6. – 2 ex. (49.277312, 13.953934)	NT	Obývá lesostepní biotopy, ale i zahrady, sady a aleje s ovocnými dřevinami
<i>Lanius collurio</i> ťuhýk obecný	1 pár (EIA Servis 2006)	§3, NT	Otevřená zemědělská krajina s křovinami a dostatkem hmyzu
<i>Lacerta agilis</i> ještěrka obecná	poměrně hojně (EIA Servis 2006)	§2, VU	Otevřené biotopy, kulturní krajina

2.2. Historie využívání území a zásadní pozitivní i negativní vlivy lidské činnosti v minulosti

Mapa stabilního katastru zachycuje území jako pastvinu obklopenou ornou půdou (viz obr. 1).



Obr. 1 Mapa stabilního katastru v okolí ZCHÚ (území PP odpovídá zhruba parcele č. 206)

Pastva nepochybně byla hlavním faktorem podílejícím se na vytvoření současné vegetace suchých trávníků. Vzhledem k terénní konfiguraci je však pravděpodobné, že ani před zahájením pravidelné pastvy nebyla lokalita zcela kryta dřevinami a mnohé světломilné prvky zřejmě byly na lokalitě kontinuálně přítomny.

Z biologického hlediska jednoznačně pozitivním vlivem byl provoz drobných lůmků v západní části ZCHÚ, na jejichž okolí je vázán výskyt nejvzácnějších druhů rostlin vázaných na narušované biotopy.

Někdy v průběhu druhé poloviny 20. století bylo hospodaření ukončeno, což vedlo k postupné expanzi dřevinné vegetace. Borové porosty v SV části ZCHÚ byly pravděpodobně cíleně vysazeny. Dle EIA servisu (2006) byl v minulosti na dno lůmků deponován materiál ze stavby nedaleké silnice a do území byly cíleně vysazeny druhy *Gentiana cruciata* a *Achillea nobilis*.

V souvislosti s vyhlášením ZCHÚ byl zahájen ochranný management založený na ruční seči travinobylinné vegetace a lokálním odstraňování dřevin, které po určitou dobu nemohlo být prováděno kvůli nesouhlasu vlastníka s tímto zásahem (EIA servis 2006). Současná péče však nedokáže zcela tlumit nežádoucí sukcesní procesy (expanze dřevin, zarůstání třtinou křovištní), což se projevuje i na ústupu některých významných druhů rostlin.

2.3. Související plánovací dokumenty, správní rozhodnutí a právní předpisy

Nejsou známy žádné specifické dokumenty mající vliv na management ZCHÚ.

2.4. Škodlivé vlivy a ohrožení území v současnosti

Nejvýznamnější hrozbou jsou pokračující sukcesní změny, zejména expanze třtiny křovištní a dřevin, a to i v bezprostředním okolí ochranný nejvýznamnějších ploch s vegetací sv. *Alyssa alyssoidis*-*Sedion*.

2.5. Současný stav chráněného území a přehled dílčích ploch

2.5.1. Základní údaje o nelesních pozemcích – popis dílčích ploch a objektů

Plocha 1

Komplex suchých trávníků sv. *Bromion erecti* ve střední a jižní části ZCHÚ. Lokálně jsou přítomny skupinky křovin, v některých částech invaduje *Calamagrostis epigeios*.

Plocha 2

Komplex drobných lůmků v Z části ZCHÚ s několika izolovanými plochami s disturbovaným půdním povrchem, osídleným bazofilními společenstvy mělkých půd, jež jsou předmětem ochrany EVL překrývající se s přírodní památkou.

Plocha 3

Les s převahou borovice lesní a převážně ruderálním podrostem, patrně uměle vysazený. V jižním cípu plochy se nachází menší ohnisko akátu, související zjevně s výskytem tohoto druhu v lese za V hranicí ZCHÚ. Porost má vytvořený plášť tvořený trnkou (*Prunus spinosa*).

2.6. Zhodnocení výsledků předchozí péče a dosavadních zásahů do území a závěry pro další postup

Výsledky dosavadní péče lze hodnotit jako ne zcela uspokojivé – nebyla komplexně vyřešena nežádoucí expanze dřevin, ani třtiny křovištní, nebyly zlikvidovány invazní dřeviny, chybí potřebné narušování půdního povrchu, suché trávníky jsou strukturně monotónní a příliš zapojené. To vše se odráží v ústupu ochrannářsky významných druhů (Konečná 2019).

Příčinu negativního vývoje je třeba hledat ve dvou skutečnostech. Jednak je jí celková koncepce dosavadního managementu, postavená primárně na seči (EIA servis 2006), a pak také fakt, že zdaleka ne všechna opatření doporučená předchozím plánem péče byla realizována (např. odstranění plodných jasanů).

Pro dlouhodobé udržení strukturně i druhově pestrých společenstev suchých trávníků je nezbytné založit péči na pastvě, ideálně smíšeného stáda ovcí, koz a případně i koní. Dobře nastavená pastva podmiňuje strukturní diverzifikaci porostu (střídání nedopasků s nízko vypasenými plochami), dokáže účinně eliminovat některé invazní rostliny (třtina, akát) a zajišťuje potřebné disturbance půdního povrchu i tvorbu plošek s obnaženým substrátem. Předchozí plán péče s pastvou nepočítal vůbec (EIA servis 2006), SDO ji okrajově zmiňuje (Janáková & Paulič 2014).

V případě zavedení pravidelné pastvy by bylo možné se pokusit i o rekonstrukci původní vegetace pastvin na místě borové výsadby (plocha 3), a to opět vykácením drtivé většiny dřevin a následnou pastvou.

V případě nedostupnosti pastvy je nutné pokračovat v náhradním managementu, tj. zejména seči (avšak častější než dosud a jinak načasované), doplněné opakovaným vyřezáváním výmladků odstraněných náletových dřevin a zejména pak častějšími a rozsáhlejšími disturbancemi. Za tímto účelem lze kromě klasických ochrannářských postupů využít i např. motokros nebo jiné podobné „neochrannářské“ disturbanční aktivity.

V době přípravy plánu péče probíhá na lokalitě management pro podporu prioritního stanoviště 6110 – vápnité nebo bazické skalní trávníky (*Alyso-Sedion albi*) a stanoviště 6210 – Polopřirozené suché trávníky a facie křovin na vápnatých podloží (*Festuco-Brometalia*). Zásahy jsou realizovány v rámci projektu LIFE16 NAT/CZ/000001 CZ-SK SOUTH LIFE, podkladem pro provedení konkrétních managementových opatření je monitoring každoročně zpracováváný RNDr. Petrem Blažkem, Ph.D.

Všechny uvedené zásahy jsou plně v souladu s cílem zachování předmětu ochrany přírodní památky a zpracovateli plánu péče jsou plně podporovány.

V rámci výše uvedeného projektu probíhá od roku 2019 do současné doby postupná likvidace nežádoucích dřevin. Zcela bez dřevin se nachází dílčí plocha 2. V současné době se připravuje kácení dřevin v ploše 3, kde dochází k postupnému odumírání borovice. Pravidelně je likvidováno i zmlazení odstraněných dřevin.

2.7 Stanovení prioritních zájmů ochrany území v případě jejich možné kolize

Prioritním zájmem je zachování a podpora vegetace sv. *Alyso alyssoidis-Sedion*, a na ní vázaných ohrožených organismů. Kolize zájmů ochrany přírody se nepředpokládá.

3. Plán zásahů a opatření

3.1. Výčet, popis a lokalizace opatření v ZCHÚ

3.1.1. Péče o nelesní pozemky

Prioritní varianta péče v případě možnosti zavedení pastvy

Základem péče o celé území bude pastva smíšeného stáda ovcí a koz a nejlépe i koní. Pastva bude realizována nárazově 1x ročně, a to vždy na maximálně na 80 % rozlohy dílčí plochy 1 a v celé ploše 2 a 3. Koncipována bude jako pastva oplůtková, tj. území bude rozděleno na alespoň 4 segmenty, které budou vypásány postupně. Délku pastevního období je třeba přizpůsobit množství zvířat (lze realizovat jako krátkodobou intenzivní pastvu nebo méně intenzivní po delší období), výsledkem každopádně musí být vždy kvalitně spasený porost s max. 10 % podílem nedopasků, případě plochy 3 s výskytem akátu také zcela zkonzumované výmladky tohoto druhu. Pastva bude realizována střídavě v jarním (květen – počátek července) a podzimním (konec srpna – říjen) termínu, případně v obou, pokud během léta naroste větší množství biomasy. Nebude-li docházet k ústupu třtiny, je možné jej podpořit lokálním vypásáním i během léta, případně jejím cíleným dosekáním ve vrcholu vegetační sezóny. Zázemí pro pastvu (např. napajedlo) bude umísťováno tak, aby nedocházelo k narušování nejzachovalejších biotopů (tj. např. poblíž okraje ZCHÚ, ideálně do částí s degradovanou vegetací). Celkově bude pastva v prvních letech probíhat spíše pokusně s cílem najít nejvhodnější režim. Součástí této fáze musí být také podrobný monitoring dopadu pastvy na cílové biotopy a organismy.

Plocha 1

V případě nedostatečného potlačení třtiny bude nutné jej podpořit doplňkovým ručním sečením.

Plocha 2

Jednorázovým zásahem byla vyřezána naprostá většina dřevin. V současné době probíhá opakovaný výřez výmladků, ve kterém bude nadále pokračováno, nebudou-li dostatečně spásány zvířaty.

Plocha 3

Celý porost bude odstraněn jednorázovým zásahem v mimohnízdním období, ponechány budou pouze případné vzácnější dřeviny (růže, dřšťál). Jedinci akátu budou injektováni herbicidem (dle potřeb opakovaně) a odstranění až po odumření.

Náhradní varianta péče v případě nedostupnosti pastvy

Plocha 1

Plocha bude každoročně ručně sečena, přičemž vždy bude alespoň 20 % plochy ponecháno bez zásahu. Nesečené plochy budou situovány mimo porosty třtiny křovištní a jejich poloha se bude každoročně měnit. Neposečené části budou uspořádány do minimálně dvou oddělených ploch. Veškerá hmota bude řádně a intenzivně vyhrabána (ideálně tak, aby došlo i k narušení půdního povrchu a odstranění mechorostů) a bude zlikvidována mimo lokalitu. Meziročně bude střídán jarní (do první poloviny července) a pozdní (konec srpna – říjen) termín seče. Plochy silněji invadované třtinou budou koseny minimálně 2x, lépe 3x ročně. Alespoň část jedinců hořce křížatého bude obsekávána.

Mimo to budou realizovány maloplošné disturbance, a to lokálně na více místech v souhrnné výměře max. 20 % dílčí plochy. Ideální formu disturbance představují motokrosové aktivity a pojezdy čtyřkolek, případně

offroadů, které budou využívat pouze přirozený terén bez tvorby umělých překážek (zcela vyloučené jsou jakékoli terénní úpravy spojené s vnosem cizorodého materiálu). Motoristické využití lokality musí probíhat po domluvě a v úzké koordinaci s OOP. V případě nedostupnosti motokrosových aktivit či jiných podobných disturbančních činností bude nutné přistoupit k náhradnímu řešení, kterým je umělá tvorba narušených plošek ručně nebo lehkou technikou.

Plocha 2

Jednorázovým zásahem byla vyřezána naprostá většina dřevin. V současné době probíhá opakovaný výřez výmladků a plocha bude minimálně jednou ročně sečena, a to střídavě v brzkém (do poloviny července) a pozdním (od poloviny července do října) termínu. Exponované biotopy s mělkou půdou budou ponechávány nesečené, případně může být každoročně sečena cca 1/2 z nich v případě, že bude patrná expanze vzrůstnějších druhů do těchto biotopů.

Dále budou realizovány maloplošné disturbance obdobného charakteru a rozsahu jako v ploše 1 (viz výše).

Plocha 3

Formou jednorázového zásahu v mimohnízním období bude odstraněn cca 10 m široký pás dřevin přiléhající k ploše 1 a tato část bude funkčně přičleněna k ploše 1. Větší pařezy (cca nad 10 cm) budou vyfrezovány. Jedinci akátu budou injektováni herbicidem (dle potřeby opakovaně) a po odumření odstraněni.

Stane-li se to jednoho dne legislativně přípustným, bylo by v případě obou variant vhodné každoroční maloplošné vypálení cca 10 % ploch 1 a 2 v mimovegetačním období.

V době přípravy plánu péče probíhá na lokalitě management pro podporu prioritního stanoviště 6110 – vápnité nebo bazické skalní trávníky (*Alyso-Sedion albi*) a stanoviště 6210 – Polopřirozené suché trávníky a facie křovin na vápnitých podložích (*Festuco-Brometalia*). Zásahy jsou realizovány v rámci projektu LIFE16 NAT/CZ/000001 CZ-SK SOUTH LIFE, podkladem pro provedení konkrétních managementových opatření je monitoring každoročně zpracováváný RNDr. Petrem Blažkem, Ph.D.

Všechny uvedené zásahy jsou plně v souladu s cílem zachování předmětu ochrany přírodní památky a zpracovateli plánu péče jsou plně podporovány.

3.2. Zásady hospodářského nebo jiného využívání ochranného pásma včetně návrhu zásahů a přehledu činností

Vyhlášení ochranného pásma se nenavrhuje. Z hlediska zlepšení podmínek pro bezobratlé, by na okolních lučních pozemcích bylo vhodné dojednat s uživateli časovou diverzifikaci seče, a nadstandardní ponechávání nesečených částí.

3.3. Zaměření a vyznačení území v terénu

Hranici je třeba po celém obvodu vymezit pruhovým značením a tabulemi s malým státním znakem ČR a tabulí s uvedením kategorie zvláště chráněného území a označením evropsky významná lokality. Geodetické zaměření a označení v terénu je v době přípravy plánu péče souběžně zajišťováno krajským úřadem. V průběhu platnosti plánu péče je nutné sledovat stav tabulí a pruhového značení a podle potřeby je obnovovat.

3.4. Návrhy potřebných administrativně správních opatření v území

Navrhuje se nově definovat předmět ochrany – kromě biotopu řídkých trávníků na mělkých půdách, který

je předmětem ochrany EVL Pastvina u Přeštic, je vhodné zahrnout do něj i biotop suchých trávníků a jmenovitě také některé významné druhy rostlin.

3.5. Návrhy na regulaci rekreačního a sportovního využívání území veřejností

S ohledem na charakter území není regulace rekreačního a sportovního využívání veřejností nutná. Naopak by bylo vhodné podnítit zájem motoristických spolků o využití území k pojezdům motorek, čtyřkolek či offroadů.

3.6. Návrhy na vzdělávací využití území

Vzhledem k poměrně dobré dostupnosti lokality je vhodné na její JZ okraj umístit informační panel s aktuálními informacemi o přírodních hodnotách území a prováděném managementu. Zvláště potřebný bude tento krok v případě realizace z pohledu laické veřejnosti kontroverzních zásahů (plošné kácení dřevin, motokros).

Území může sloužit jako vhodný cíl odborných exkurzí, a to zejm. v případě obohacení stávajícího managementu o další zásahy.

3.7. Návrhy na průzkum či výzkum území a monitoring

Klíčové skupiny organismů (cévnaté rostliny, vybrané skupiny lučních bezobratlých, ptáci) je nutné sledovat formou standardně opakovaných inventarizací. Mimo to je nezbytné pečlivě sledovat dopad jednotlivých, zvláště pak nově zaváděných opatření na cílové organismy, a to zejména v prvních letech platnosti PP.

4. Závěrečné údaje

4.1. Předpokládané orientační náklady hrazené orgánem ochrany přírody podle jednotlivých zásahů (druhů prací)

Druh zásahu (práce) a odhad množství (např. plochy)	Orientační náklady za rok (Kč)	Orientační náklady za období platnosti plánu péče (Kč)
Jednorázové a časově omezené zásahy		

C e l k e m (Kč)	-----	
Opakované zásahy		
Kosení ručně nebo lehkou mechanizací s vyhrabáním mechu a stařiny a narušením drnu	50 000,-	500 000,-
Pastva (1x ročně)	45 000,-	450 000
Umělé disturbance půdního povrchu	8 000,-/2 roky	40 000,-
C e l k e m (Kč)	95 000,-	990 000,-

Pozn.: Pastva téměř zcela nebo zcela nahrazuje seč. Celkový součet ceny opakovaných zásahů počítán pro variantu s pastvou.

4.2. Použité podklady a zdroje informací

Bešta L. (2019): Inventarizační průzkum motýlů (*Lepidoptera*) na území EVL Pastvina u Přeštic. Ms., depon. in: KÚ Jihočeského kraje, České Budějovice.

EIA Servis, s.r.o. (2006): Plán péče o přírodní památku Pastvina u Přeštic pro období 2007–2016. Ms., depon. in: KÚ Jihočeského kraje, České Budějovice

Grulich V. (2012): Red List of vascular plants of the Czech Republic: 3rd edition. – Preslia 4: 631–645

Hejda R., Farkač J. & Chobot K. [eds.] (2017): Červený seznam ohrožených druhů České republiky. Bezobratlí. Příroda, Praha, 36: 1-612 str.

Chobot K., Němec M. eds. 2017: Červený seznam ohrožených druhů České republiky. Obratlovci. Red List of Threatened Species of the Czech Republic. Vertebrates. Agentura ochrany přírody a krajiny ČR Praha.

Janáková J. & Paulič R. (2014): Soubor doporučených opatření pro EVL Pastvina u Přeštic. AOPK ČR

Konečná M. (2019): Floristický inventarizační průzkum EVL Pastvina u Přeštic. Ms., depon. in: KÚ Jihočeského kraje, České Budějovice.

Konečná M. (2019): Inventarizační průzkum rostlinných společenstev na území EVL Pastvina u Přeštic. Ms., depon. in: KÚ Jihočeského kraje, České Budějovice.

Křenová Z. & Brabec J. (2014): Hoře, hořce, hořečky – VII. Hořcově modrá. Živa 4/2014: 159-162

Kubát, K. et al. [eds.] (2002): Klíč ke květeně České republiky. – Academia, Praha

Lepší P., Lepší M., Boublík K., Štech M. & Hans V. [eds.] (2013): Červená kniha květeny jižní části Čech. – Jihočeské muzeum v Českých Budějovicích, České Budějovice.

Quitt E. (1971): Klimatické oblasti Československa. Studia geographica 16, GGÚ ČSAV, Brno, 80 p.

Vlastní terénní šetření v roce 2019.

<https://archivnimapy.cuzk.cz>

<http://voda.gov.cz/portal/cz/>

<http://drusop.nature.cz/>

<http://geoportal.cenia.cz>

<http://heis.vuv.cz>

<https://kontaminace.cenia.cz/>

<https://mapy.geology.cz/geocr50/>

<http://sgi.nahlizenidokn.cuzk.cz>

<http://www.uhul.cz>

4.3. Seznam mapových listů

Státní mapa odvozená 1:5000 – STRAKONICE 5-3

Základní mapa České republiky 1:10000: 22-32-15

4.4. Plán péče zpracoval

Zhotovitel:

Beleco, z.s.

Slezská 125

130 00 Praha 3

IČ: 02715431

Spolupracující subjekt:

MinRaGin, s.r.o.

Jiřího Purkyně 1616/5

500 02 Hradec Králové

IČ: 02180006

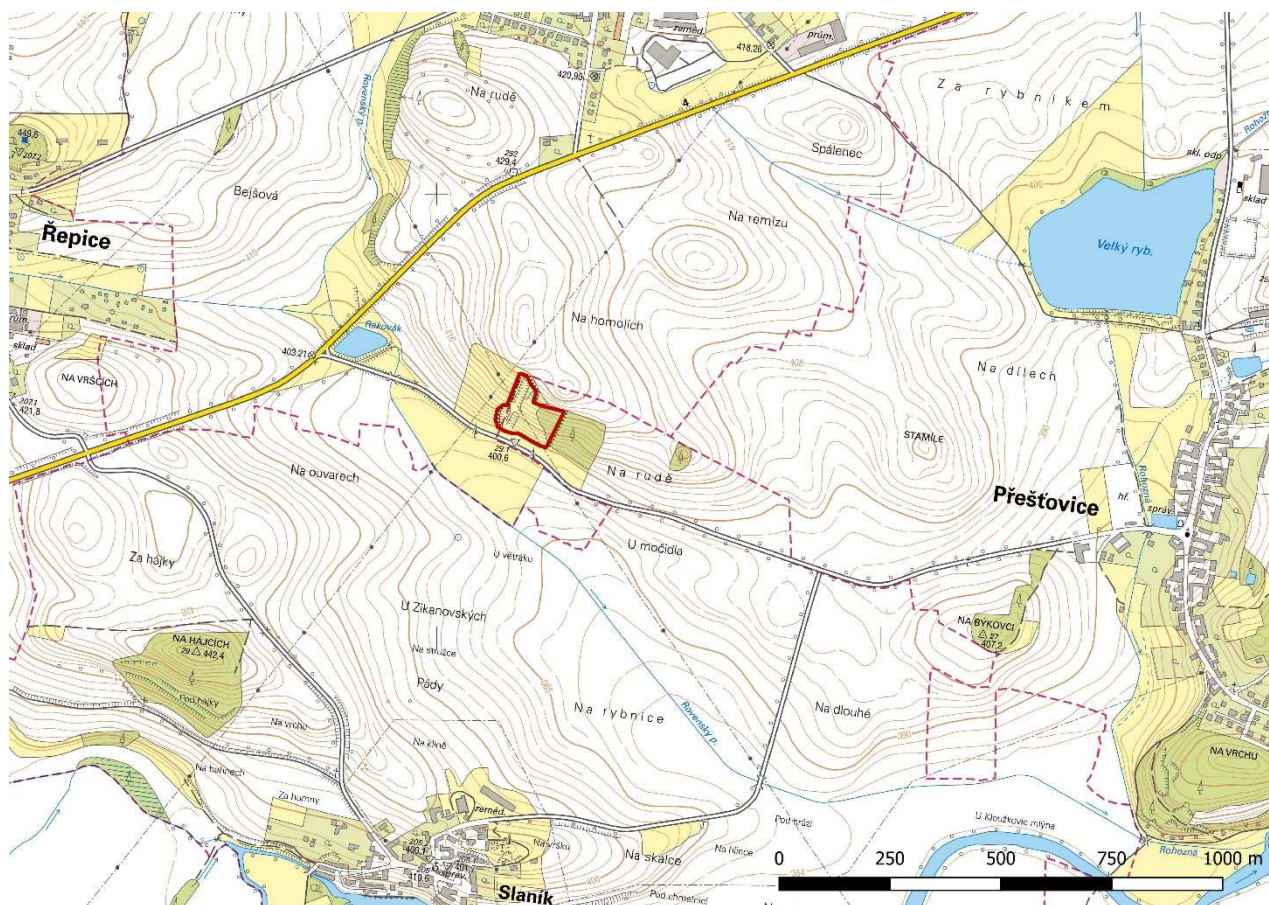
Autoři:

Jiří Koptík, Oldřich Čížek, Lenka Fryčová, Jiří Křesina, Pavel Marhoul, Jana Moravcová, Lucie Obstová

Doporučená citace:

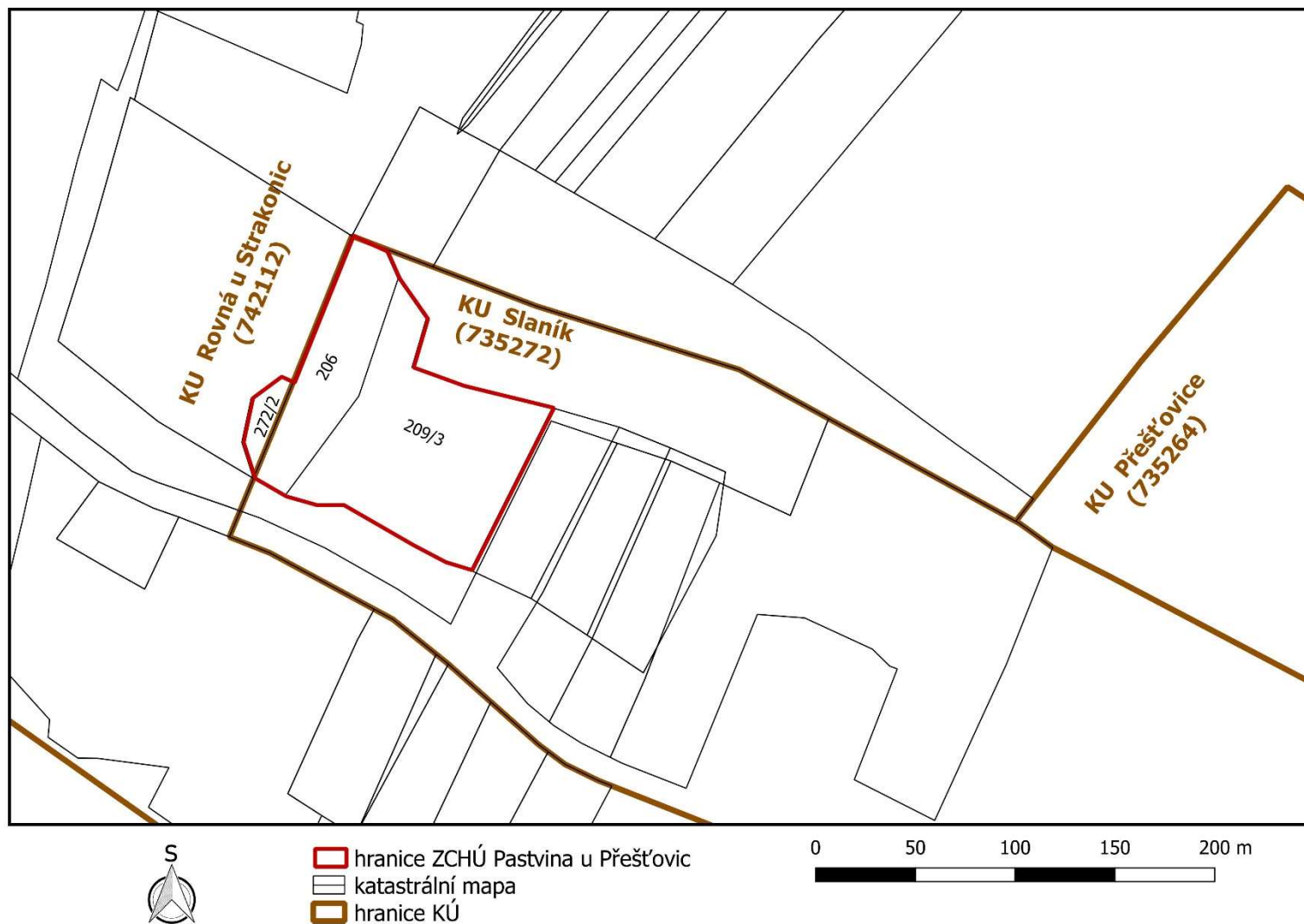
Koptík J., Čížek O., Fryčová L., Křesina J., Marhoul P., Moravcová J., Obstová L. (2020): Návrh plánu péče na období 2021-2030 pro přírodní památku Pastvina u Přeštic. Ms., depon. in: KÚ Jihočeského kraje, České Budějovice

Příloha I. – Přehledová mapa s vyznačením polohy ZCHÚ



Hranice ZCHÚ vyznačeny červenou čarou.

Příloha II. – Vymezení ZCHÚ na podkladu katastrální mapy



Příloha III. – Mapa dílčích ploch a objektů na nelesních pozemcích



Příloha IV. – Překryv navržené přírodní památky s EVL Pastvina u Přešťovic



Příloha V. – Popis dílčích ploch a objektů na nelesních pozemcích a výčet plánovaných zásahů v nich

Označení plochy nebo objektu	Výměra (ha)	Stručný popis charakteru plochy nebo objektu a dlouhodobý cíl péče	Doporučený zásah	Naléhavost*	Termín provedení	Interval provádění
Celé ZCHÚ			Základem péče o celé území bude pastva smíšeného stáda ovcí a koz a nejlépe i koní. Pastva bude realizována nárazově 1x ročně, a to vždy maximálně na 80 % rozlohy dílčí plochy 1 a v celé ploše 2 a 3. Koncipována bude jako pastva oplůtková, tj. území bude rozděleno na alespoň 4 segmenty, které budou vypásány postupně. Délku pastevního období je třeba přizpůsobit množství zvířat (lze realizovat jako krátkodobou intenzivní pastvu nebo méně intenzivní po delší období), výsledkem každopádně musí být vždy kvalitně spasený porost s max. 10 % podílem nedopasků, případě plochy 3 s výskytem akátu také zcela zkonsumované výmladky tohoto druhu. Pastva bude realizována střídavě v jarním (květen – počátek července) a podzimním (konec srpna – říjen) termínu, případně v obou, pokud během léta naroste větší množství biomasy. Nebude-li docházet k ústupu třtiny, je možné jej podpořit lokálním vypásáním i během léta, případně jejím cíleným dosekáním ve vrcholu vegetační sezóny. Zázemí pro pastvu (např. napajedlo) bude umísťováno tak, aby nedocházelo k narušování nejzachovalejších biotopů (tj. např.	1	V. – 1. pol. VII., konec VIII. – X.	1 – 2x ročně

			poblíž okraje ZCHÚ, ideálně do částí s degradovanou vegetací). Celkově bude pastva v prvních letech probíhat spíše pokusně s cílem najít nejvhodnější režim. Součástí této fáze musí být také podrobný monitoring dopadu pastvy na cílové biotopy a organismy.			
			Každoroční maloplošné vypálení cca 10 % ploch 1 a 2, v případě vykácení a pastvy i plochy 3, a to v mimovegetačními období (v případě, že tento zásah umožní legislativa).	2	mimovegetační období, ideálně za holomrazů	1x ročně
1	0,4 ha	Komplex suchých trávníků sv. <i>Bromion erecti</i> ve střední a jižní části ZCHÚ. V některých částech invaduje <i>Calamagrostis epigeios</i> .	V případě nemožnosti zajistit pastvu: seč ruční nebo lehkou mechanizací. Vždy bude alespoň 20 % plochy ponecháno bez zásahu. Nesečené plochy budou situovány mimo porosty třtiny křovištní a jejich poloha se bude každoročně měnit. Neposečené části budou uspořádány do minimálně dvou oddělených ploch. Veškerá hmota bude řádně a intenzivně vyhrabána (ideálně tak, aby došlo i k narušení půdního povrchu a odstranění mechorostů) a bude zlikvidována mimo lokalitu. Meziročně bude střídán jarní (do první poloviny července) a pozdní (konec srpna – říjen) termín seče. Plochy silněji invadované třtinou budou koseny minimálně 2x, lépe 3x ročně, dle potřeby 1x ročně i jako doplněk k pastvě v případě, že pastva nebude potlačovat třtinu dostatečně. Alespoň část jedinců hořce křížatého bude obsekávána.	1 (v případě, že nebude zajištěna pastva)	V. – 1. pol. VII., konec VIII. – X., v případě porostů třtiny (bez pastvy) ještě třetí termín ve vrcholu léta	1 – 3x ročně
			Realizace motokrosového aktivit a pojezdů čtyřkolek, případně offroadů, které budou využívat pouze přirozený terén bez tvorby umělých překážek (zcela	1 (v případě, že nebude zajištěna	celoročně dle potřeby a reakce cílových	kontinuálně během celého období

			vyloučené jsou jakékoli terénní úpravy spojené s vnosem cizorodého materiálu). Motoristické využití lokality musí probíhat po domluvě a v úzké koordinaci s OOP. Celková zasažené území by mělo v dané chvíli představovat max. 20 % dílčí plochy, přičemž je vhodné po několika letech trasy pojezdů měnit.	pastva)	společenstev	
			V případě nemožnosti zajistit motoristické aktivity: maloplošné umělé disturbance (např. stržení drnu ručně nebo lehkou mechanizací na několika drobných plochách o rozsahu max. nižších jednotek m ²).	1 (v případě, že nebude zajištěna pastva)	mimovegetační období	1x za 2 roky
2	0,47 ha	Komplex drobných lůmků v Z části ZCHÚ s několika izolovanými plochami s disturbovaným půdním povrchem, osídleným bazifilními společenstvy mělkých půd, jež jsou předmětem ochrany EVL překrývající se s přírodní památkou.	V následujících letech bude opakován výřez výmladků a plocha bude minimálně jednou ročně sečena, a to střídavě v brzkém (do poloviny července) a pozdním (od poloviny července do října) termínu. Exponované biotopy s mělkou půdou budou ponechávány nesečené, případně může být každoročně sečena cca 1/2 z nich v případě, že bude patrná expanze vzrůstnějších druhů do těchto biotopů.	1 (v případě, že nebude zajištěna pastva)	kácení – mimohnízdni období seč – střídavě do pol. VII. a od pol. VII. do X.	opakovaně dle potřeby během následujících několika let
			Realizace motokrosových aktivit a pojezdů čtyřkolek, případně offroadů, které budou využívat pouze přirozený terén bez tvorby umělých překážek (zcela vyloučené jsou jakékoli terénní úpravy spojené s vnosem cizorodého materiálu). Motoristické využití lokality musí probíhat po domluvě a v úzké koordinaci s OOP. Celková zasažené území by mělo v dané chvíli představovat max. 20 % dílčí plochy, přičemž je vhodné po několika letech trasy pojezdů měnit.	1 (v případě, že nebude zajištěna pastva)	celoročně dle potřeby a reakce cílových společenstev	kontinuálně během celého období
			V případě nemožnosti zajistit motoristické aktivity: maloplošné umělé disturbance (např. stržení drnu ručně nebo lehkou mechanizací na několika drobných plochách o rozsahu max. nižších jednotek m ²).	1	mimovegetační období	1x za 2 roky

3	0,4ha	Les s převahou borovice lesní a převážně ruderálním podrostem, patrně uměle vysazený. V jižním cípu plochy se nachází menší ohnisko akátu, související zjevně s výskytem tohoto druhu v lese za V hranicí ZCHÚ. Porost má vytvořený plášť tvořený trnkou (<i>Prunus spinosa</i>).	V případě nedostupnosti pastvy: formou jednorázového zásahu v mimohnízdním období bude odstraněn cca 10 m široký pás dřevin přiléhající k ploše 1 a tato část bude funkčně přiřčena k ploše 1. Větší pařezy (cca nad 10 cm) budou vyfrézovány. Jedinci akátu budou injektováni herbicidem (dle potřeby opakovaně) a po odumření odstraněni. Případné výmladky dřevin budou dle potřeby v následujících letech likvidovány výřezem.	1	mimohnízdní období, injektáž akátu ve vrcholu vegetační sezóny	jednorázově na počátku období platnosti PP, dále opakovaně dle potřeby během následujících několika let
---	-------	---	--	---	--	---

stupně naléhavosti:

1. stupeň – zásah naléhavý (nelze odložit, je nutný pro zachování předmětu ochrany),
2. stupeň – zásah vhodný,
3. stupeň – zásah odložitelný

Příloha VI. – Fotodokumentace



Foto 1. Relativně zachovalé, rozvolněné širokolisté suché trávníky při J okraji ZCHÚ. I zde je však patrná nadměrná expanze dřevin. (19. 8. 2019)



Foto 2. Jižní část plochy 1, patrná je silná degradace porostu vlivem nedostatečného managementu – expanze dřevin a třtiny křovištní, jednotvárná struktura bez otevřených plošek (19. 8. 2019)



Foto 3. Mohutný plodný jasan v S části ZCHÚ, který měl být odstraněn již v období platnosti předchozího plánu péče. (19. 8. 2019)