

# **Návrh plánu péče o přírodní památku Losolosy**

**na období  
2021–2030**



Objednatel: Jihomoravský kraj  
Rok zpracování: 2019



# Obsah

<b>1 ZÁKLADNÍ ÚDAJE O ZVLÁŠTĚ CHRÁNĚNÉM ÚZEMÍ .....</b>	<b>4</b>
1.1 ZÁKLADNÍ IDENTIFIKAČNÍ ÚDAJE .....	4
1.2 ÚDAJE O LOKALIZACI ÚZEMÍ V RÁMCI ÚZEMNĚ SPRÁVNÍHO ČLENĚNÍ ČR .....	4
1.3 VYMEZENÍ ÚZEMÍ PODLE SOUČASNÉHO STAVU KATASTRU NEMOVITOSTÍ .....	4
1.4 VÝMĚRA ÚZEMÍ A JEHO OCHRANNÉHO PÁSMA .....	5
1.5 PŘEKRYV ÚZEMÍ S JINÝM TYPEM OCHRANY .....	5
1.6 KATEGORIE IUCN .....	5
1.7 PŘEDMĚT OCHRANY ZCHŮ .....	5
1.7.1 Předmět ochrany ZCHŮ podle zřizovacího předpisu .....	5
1.7.2 Předmět ochrany – současný stav .....	6
1.8 CÍL OCHRANY .....	7
<b>2 ROZBOR STAVU ZVLÁŠTĚ CHRÁNĚNÉHO ÚZEMÍ S OHLEDEM NA PŘEDMĚT OCHRANY ....</b>	<b>8</b>
2.1 POPIS ÚZEMÍ A CHARAKTERISTIKA JEHO PŘÍRODNÍCH POMĚRŮ .....	8
2.1.1 Stručný popis území a jeho přírodních poměrů .....	8
2.1.2 Přehled zvláště chráněných a významných ohrožených druhů rostlin a živočichů .....	11
2.1.3 Výčet a popis významných přirozených disturbančních činitelů působících v území v minulosti a současnosti .....	12
2.2 HISTORIE VYUŽÍVÁNÍ ÚZEMÍ A ZÁSADNÍ POZITIVNÍ I NEGATIVNÍ VLIVY LIDSKÉ ČINNOSTI V MINULOSTI A SOUČASNOSTI .....	12
2.3 SOUVISEJÍCÍ PLÁNOVACÍ DOKUMENTY, SPRÁVNÍ AKTY A OPATŘENÍ OBECNÉ POVAHY .....	13
2.4 SOUČASNÝ STAV ZVLÁŠTĚ CHRÁNĚNÉHO ÚZEMÍ A PŘEHLED DÍLČÍCH PLOCH .....	13
2.4.1 Základní údaje o lesích na lesních pozemcích .....	13
2.4.2 Základní údaje o rybnících, vodních nádržích a tocích .....	14
2.4.3 Základní údaje o útvarech neživé přírody .....	14
2.4.4 Základní údaje o plochách mimo lesní pozemky .....	14
2.5 SOUHRNNÉ ZHODNOCENÍ STAVU PŘEDMĚTŮ OCHRANY, VÝSLEDKŮ PŘEDCHOZÍ PÉČE, DOSAVADNÍCH OCHRANÁŘSKÝCH ZÁSAHŮ DO ÚZEMÍ A ZÁVĚRY PRO DALŠÍ POSTUP .....	14
2.6 STANOVENÍ PRIORITNÍCH ZÁJMŮ OCHRANY ÚZEMÍ V PŘÍPADĚ JEJICH MOŽNÉ KOLIZE .....	15
<b>3 PLÁN ZÁSAHŮ A OPATŘENÍ .....</b>	<b>16</b>
3.1 VÝČET, POPIS A LOKALIZACE NAVRHOVANÝCH ZÁSAHŮ A OPATŘENÍ V ZCHŮ .....	16
3.1.1 Rámcové zásady péče o ekosystémy a jejich složky nebo zásady jejich jiného využívání .....	16
3.1.2 Podrobný výčet navrhovaných zásahů a činností v území .....	17
3.2 ZÁSADY HOSPODÁŘSKÉHO NEBO JINÉHO VYUŽÍVÁNÍ OCHRANNÉHO PÁSMA VČETNĚ NÁVRHU ZÁSAHŮ A PŘEHLEDU ČINNOSTÍ .....	17
3.3 ZAMĚŘENÍ A VYZNAČENÍ ÚZEMÍ V TERÉNU .....	18
3.4 NÁVRHY POTŘEBNÝCH ADMINISTRATIVNĚ-SPRÁVNÍCH OPATŘENÍ V ÚZEMÍ .....	18
3.5 NÁVRHY NA REGULACI REKREAČNÍHO A SPORTOVNÍHO VYUŽÍVÁNÍ ÚZEMÍ VEŘEJNOSTÍ .....	18
3.6 NÁVRHY NA VZDĚLÁVACÍ A OSVĚTOVÉ VYUŽITÍ ÚZEMÍ .....	18
3.7 NÁVRHY NA PRŮZKUM ČI VÝZKUM A MONITORING PŘEDMĚTU OCHRANY ÚZEMÍ .....	18
<b>4 ZÁVĚREČNÉ ÚDAJE .....</b>	<b>19</b>
4.1 PŘEDPOKLÁDANÉ ORIENTAČNÍ NÁKLADY HRAZENÉ ORGÁNEM OCHRANY PŘÍRODY PODLE JEDNOTLIVÝCH ZÁSAHŮ (DRUHŮ ČINNOSTÍ) .....	19
4.2 POUŽITÉ PODKLADY A ZDROJE INFORMACÍ .....	19
4.2.1 Literatura a internetové zdroje .....	19
4.2.2 Mapové podklady a WMS .....	20
4.3 SEZNAM ZKRATEK POUŽÍVANÝCH V PLÁNECH PÉČE .....	20
4.4 PODKLADY PRO PLÁN PÉČE ZPRACOVAL .....	21
4.5 SEZNAM OBRÁZKŮ .....	21
<b>5 PŘÍLOHY .....</b>	<b>22</b>

# 1 Základní údaje o zvláště chráněném území

## 1.1 Základní identifikační údaje

evidenční číslo:	2150
kategorie ochrany:	přírodní památka
název území:	Losolasy
druh právního předpisu, kterým bylo území vyhlášeno:	Nařízení
orgán, který předpis vydal:	Okresní úřad Znojmo
číslo předpisu:	
datum platnosti předpisu:	23. 1. 2002
datum účinnosti předpisu:	23. 1. 2002

## 1.2 Údaje o lokalizaci území v rámci územně správního členění ČR

kraj:	Jihomoravský
okres:	Znojmo
obec s rozšířenou působností:	Znojmo
obec s pověřeným obecním úřadem:	Znojmo
obec:	Únanov
katastrální území:	Únanov

### Příloha:

M1 – Orientační mapa s vyznačením území

## 1.3 Vymezení území podle současného stavu katastru nemovitostí

### Zvláště chráněné území:

**Katastrální území:** 774308 Únanov

Číslo parcely podle KN	Druh pozemku podle KN	Způsob využití pozemku podle KN	Výměra parcely celková podle KN (m <sup>2</sup> )	Výměra parcely v ZCHÚ (m <sup>2</sup> )
5934	ostatní plocha	neplodná půda	65 267	65 267
<b>Celkem</b>				<b>65 267</b>

### Ochranné pásmo:

**Katastrální území:** 774308 Únanov

Číslo parcely podle KN	Druh pozemku podle KN	Způsob využití pozemku podle KN	Výměra parcely celková podle KN (m <sup>2</sup> )	Výměra parcely v ZCHÚ (m <sup>2</sup> )
5935	ostatní plocha	neplodná půda	2 740	2 740
<b>Celkem</b>				<b>2 740</b>

### Příloha:

M2 – Katastrální mapa se zákresem ZCHÚ a jeho ochranného pásma

## 1.4 Výměra území a jeho ochranného pásma

Druh pozemku	ZCHÚ plocha v ha	Vyhlášené OP plocha v ha	Způsob využití pozemku	ZCHÚ plocha v ha
lesní pozemky				
vodní plochy			zamokřená plocha	
			rybník nebo nádrž	
			vodní tok	
trvalé travní porosty				
orná půda				
ostatní zemědělské pozemky				
ostatní plochy	6,5267	0,2740	neplodná půda	6,5267
			ostatní způsoby využití	
zastavěné plochy a nádvoří				
<b>plocha celkem</b>	<b>6,5267</b>	<b>0,2740</b>		

## 1.5 Překryv území s jiným typem ochrany

národní park: ne  
chráněná krajinná oblast (včetně zóny): ne  
překryv s jiným typem ochrany: ne  
mezinárodní statut ochrany: ne

### Natura 2000

ptačí oblast: ne  
evropsky významná lokalita: ne

### **Příloha:**

M1 – Orientační mapa s vyznačením území

## 1.6 Kategorie IUCN

IV – území pro péči o stanoviště/druhy

## 1.7 Předmět ochrany ZCHÚ

### 1.7.1 Předmět ochrany ZCHÚ podle zřizovacího předpisu

Přírodní památka je tvořena svažitým pozemkem s různou expozicí na pestrém geologickém podkladu. Motívem ochrany přírodní památky jsou teplomilná rostlinná společenstva s výskytem chráněných druhů rostlin, např. prstnatce bezového (*Dactylorhiza sambucina*), vstavače kukačky (*Orchis morio*) či koniklece velkokvětého (*Pulsatilla grandis*).

Lokalita je v zemědělské krajině útočištěm četných druhů živočichů, např. ťuhýka obecného (*Lanius collurio*), křepelky polní (*Coturnix coturnix*) nebo pěnice vlašské (*Sylvia nisoria*).

## 1.7.2 Předmět ochrany – současný stav

### A. ekosystémy

ekosystém	podíl plochy v ZCHÚ (%)	popis ekosystému	kód předmětu ochrany*
T3.4D Širokolisté suché trávníky, porosty bez význačného výskytu vstavačovitých a bez jalovce obecného ( <i>Juniperus communis</i> )	55	Zapojené porosty travin s koniklecem velkokvětým, prstnatcem bezovým a vstavačem kukačkou. Místa by bylo možné trávníky vzhledem k vyššímu zastoupení vstavačovitých hodnotit i jako T3.4C.	a

### B. druhy

druh	stupeň ohrožení**	popis biotopu druhu v ZCHÚ a aktuální početnost nebo vitalita populace	kód předmětu ochrany*
<b>ROSTLINY</b>			
vstavač kukačka ( <i>Orchis morio</i> )	§2, CR	Hřbety erozních rýh ve východní části území.	a
prstnatec bezový ( <i>Dactylorhiza sambucina</i> )	§2, EN	Travnatý hřbet. Pouze na jedné mikrolokalitě v západní části území.	a
koniklec velkokvětý ( <i>Pulsatilla grandis</i> )	§2, VU	Travnatá místa, spíše ve východní části území.	a
<b>ŽIVOČICHOVÉ</b>			
pěnice vlašská ( <i>Sylvia nisoria</i> )	§2, VU	Místa vhodnými pro hnízdění jsou křovinaté stepní stráně. Na hnízdiště přilétá začátkem května, opouští je od srpna. Samička snáší do hnízda umístěného ve větvích keřů snůšku 4–5 vajíček.	a
křepelka polní ( <i>Coturnix coturnix</i> )	§2, NT	Hnízdí v otevřené zemědělské krajině. Hnízdo je umístěno ve vegetaci na zemi v malém důlku vystlaném stébly. Hnízdí v červnu až červenci jednou ročně.	a
řuhák obecný ( <i>Lanius collurio</i> )	§3, NT	Vyhledává křovinaté stráně a pastviny. Hnízdí od května do července. Hnízdo je ve spleti větví, nejčastěji do výše 2 m.	a

\*\* stupeň ohrožení dle červených seznamů ČR:

§1, §2, §3 – druhy zvláště chráněné v kategoriích kriticky ohrožené, silně ohrožené a ohrožené dle přílohy II vyhlášky č. 395/1992 Sb. k zákonu č. 114/1992 Sb., o ochraně přírody a krajiny;

CR, EN, VU, NT, LC – druhy kriticky ohrožené, ohrožené, zranitelné, téměř ohrožené a málo dotčené dle červeného seznamu ČR, údaj o stupni ohrožení převzat z Červeného seznamu cévnatých rostlin České republiky (Grulich & Chobot 2017), z Červeného seznamu ohrožených druhů České republiky: Obratlovci (Chobot & Němec 2017) nebo Bezobratlí (Hejda et al. 2017).

### C. útvary neživé přírody

Nejsou předmětem ochrany.

\* kód předmětu ochrany:

a = předmět ochrany spadá pod definici předmětu ochrany dle zřizovacího předpisu ZCHÚ

b = předmět ochrany překrývající se EVL/PO (v závorce je uveden kód stanoviště dle vyhl. č. 166/2005 Sb., hvězdičkou (\*) jsou označena prioritní stanoviště a druhy)

c = další významný ekosystém nebo jeho složka, který je navržen k doplnění mezi předměty ochrany ZCHÚ (viz též kap. 3.4)

## 1.8 Cíl ochrany

### A. ekosystémy

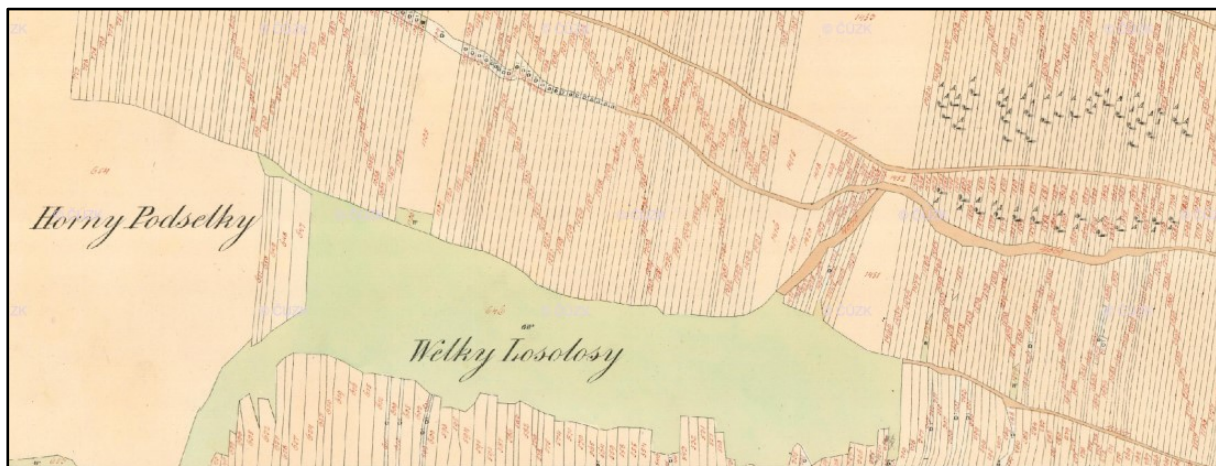
ekosystém	cíl ochrany	indikátory cílového stavu
T3.4D širokolisté suché trávníky, porosty bez význačného výskytu vstavačovitých a bez jalovce obecného ( <i>Juniperus communis</i> )	Porosty travin a bylin s koniklecem velkokvětým, prstnatec bezový a vstavačem kukačkou.	- rozloha ekosystému min 3 ha - rozloha roztroušených křovin do 10 % rozlohy

### B. druhy

druh	cíl ochrany	indikátory cílového stavu
<b>ROSTLINY</b>		
vstavač kukačka ( <i>Orchis morio</i> )	Zachování životaschopné populace.	výskyt druhu roztroušeně v území
prstnatec bezový ( <i>Dactylorhiza sambucina</i> )	Zachování životaschopné populace.	výskyt druhu alespoň na jedné mikrolokalitě
koniklec velkokvětý ( <i>Pulsatilla grandis</i> )	Zachování životaschopné populace.	výskyt druhu roztroušeně v území
<b>ŽIVOČICHOVÉ</b>		
pěnice vlašská ( <i>Sylvia nisoria</i> )	Zachování životaschopné populace.	hnízdění druhu v území
křepelka polní ( <i>Coturnix coturnix</i> )	Zachování životaschopné populace.	hnízdění druhu v území
řuhýk obecný ( <i>Lanius collurio</i> )	Zachování životaschopné populace.	hnízdění druhu v území

### C. útvary neživé přírody

Nejsou předmětem ochrany.



Obrázek 1: Výřez mapy stabilního katastru 1 : 2 880 (1824–1843)<sup>1</sup>

<sup>1</sup> Zdroj: Císařské povinné otisky map stabilního katastru Moravy a Slezska 1 : 2 880 (1824–1843) [1361–11], Dostupné z: <<https://archivnimapy.cuzk.cz/uazk/pohledy/archiv.html>>. © ÚAZK.



## 2 Rozbor stavu zvláště chráněného území s ohledem na předmět ochrany

### 2.1 Popis území a charakteristika jeho přírodních poměrů

#### 2.1.1 Stručný popis území a jeho přírodních poměrů

Vlastní území tvoří výrazný odlesněný svah s erozí vytvořenými roklemi S, SZ, Z, SV a V expozic. Na dně mělkého údolí je vodoteč, která spolu s dalšími drobnými přítoky pod obcí Únanov tvoří říčku Únanovku. Nadmořská výška území je 300–340 m n. m.



Obrázek 2: K typickým zástupcům keřů v přírodní památce patří hlohy

Biotu tvoří jednak křovinami zarůstající travino-bylinná společenstva jako pozůstatky pastvin a sadů a dále dřeviny na svazích, v erozních rýhách a na dně mělkého údolí. Ve východní části území nejbližší k obci jsou výsadby borovice lesní, dubu, smrku a ještě dále na hranici území navazuje akátový les. Z významných rostlinných druhů zde nalezneme prstnatec bezový, vstavač kukačku, lomikámen cibulkatý, koniklec velkokvětý, ostrici nízkou nebo růži bedrníkolistou. (Pulsatilla 2010)

Dle entomologického průzkumu lokality (Stejskal 2020) je ze 100 zjištěných druhů brouků faunisticky nejvýznamnější květopas *Tychius sharpi*, monofág jetelu horského. Na jetelech zde žije také nosatčík *Protopion dissimile*, obecně vzácný druh vázaný na acidofilní trávníky. Pozoruhodná je bohatá populace tesaříka *Stenhomalus bicolor*, obývajícího odumírající brslenové keře. Na dřevinách byl zjištěn v regionu vzácný krytohlav *Cryptocephalus labiatus* a bázlivec *Luperus xanthopoda*. Ze saproxylických druhů je hodnotný výskyt brouka *Mycetophagus multipunctatus* nalezeného na houbách na odumřelé jívě. Na suchých borovicích zde žije vzácný druh křováka *Magdalis memnonia*. Cenným druhem hrabanky stepních biotopů je tuponosec *Stomodes gyrosicollis*. Celkem průzkum zachytil výskyt 16 druhů motýlů.



Většinou se jednalo o běžné druhy. Z rovnokřídlých bylo zjištěno 14 druhů, k nejcennějším patří populace cvrčka polního vyskytující se roztroušeně na více místech lokality. Stepní druhy reprezentuje na lokalitě běžná kudlanka nábožná. K regionálně vzácným patří na Znojemsku lokálně nacházená saranče širokokřídlá. Ostatní zjištěné druhy patří mezi běžné a široce rozšířené.

V minulosti bylo území užíváno jako pastvina a částečně jako sad. Tak jak to známe z okolní krajiny, zdá se, že i na Losolosech od 50. let 20. století pastva a kosení travinobylinných porostů pomalu ustávala a v důsledku toho docházelo k postupnému hromadění organické hmoty a zarůstání dřevinami a s tím související postupné mizení citlivějších druhů cévnatých rostlin i bezobratlých.



Obrázek 3: Pohled na přírodní památku Losolosa v říjnu 2010<sup>2</sup>

Na poli navazujícím na spodní část lokality se periodicky objevují polní mokřady s vzácnou, kriticky ohroženou a zákonem chráněnou sítinou kulatoplodou (*Juncus sphaerocarpus*). Místo výskytu leží za hranicí přírodní památky v poli. (Němcová 2016)



Obrázek 4: Losolosa na přelomu dubna a května 2008

<sup>2</sup> Zelené plochy pod strání v kukuřičném poli značí místa výskytu polních mokřadů, kde byla v témže roce poprvé nalezena sítina kulatoplodá.





Obrázek 5: Prstnatec bezový na Losolosech (2008)



Obrázek 6: Výřez mapy 2. vojenského mapování (na Moravě 1836–1840)<sup>3</sup>

<sup>3</sup> Zdroj: II. vojenské mapování. Mapová služba Národního geoportálu INSPIRE, poskytovatel CENIA; Data Type: WMS Service, WMS Server: [http://geoportal.gov.cz/ArcGIS/services/CENIA/cenia\\_rt\\_II\\_vojenske\\_mapovani/MapServer/WMSServer](http://geoportal.gov.cz/ArcGIS/services/CENIA/cenia_rt_II_vojenske_mapovani/MapServer/WMSServer).





Obrázek 7: Letecký snímek z roku 1953<sup>4</sup>

### 2.1.2 Přehled zvláště chráněných a významných ohrožených druhů rostlin a živočichů

druh	kategorie podle vyhlášky č. 395/1992 Sb.	stupeň ohrožení*	popis biotopu druhu v ZCHÚ a aktuální početnost nebo vitalita populace, další poznámky
<b>ROSTLINY</b>			
vstavač kukačka ( <i>Orchis morio</i> )	§2	CR	Hřbety erozních rýh ve východní části území.
prstnatec bezový ( <i>Dactylorhiza sambucina</i> )	§2	EN	Travnatý hřbet. Pouze na jedné mikrolokalitě v západní části území.
koniklec velkokvětý ( <i>Pulsatilla grandis</i> )	§2	VU	Travnatá místa, spíše ve východní části území. V území v roce 2008 kvetlo 800 ks**.
<b>ŽIVOČICHOVÉ</b>			
kudlanka nábožná ( <i>Mantis religiosa</i> )	§1	VU	Travníky. Výskyt potvrzen***
otakárek ovocný ( <i>Iphiclides podalirius</i> )	§3	NT	Výskyt potvrzen***
pěnice vlašská ( <i>Sylvia nisoria</i> )	§2	VU	Tažná, zimuje ve východní Africe. Na hnízdiště přilétá začátkem května, opouští je od srpna. Samička snáší do hnízda umístěného ve větvích keřů snůšku 4–5 vajíček. Na jejím zahřívání i na péči o mláďata se podílejí oba starší ptáci. Místa vhodnými pro hnízdění jsou křovinaté stepní stráně.
křepelka polní ( <i>Coturnix coturnix</i> )	§2	NT	Hnízdí v otevřené zemědělské krajině. Hnízdo je umístěno ve vegetaci na zemi v malém důlku vystlaném stébly. Hnízdí v červnu až červenci jednou ročně.
krutihlav obecný <sup>#</sup> ( <i>Jynx torquilla</i> )	§2	VU	Hnízdí jednou ročně v květnu až červnu v otevřené krajině se skupinami stromů a v sadech v dutinách, které si sám netesá. Jeho potravou jsou mravenci a jejich larvy, ale i jiný hmyz. Je tažný, ze zimovišť v Africe se vrací na přelomu dubna a května a odlétá na přelomu srpna a září.

<sup>4</sup> Zdroj: Kontaminovaná místa. Dostupné z: <<http://kontaminace.cenia.cz/>>. © CENIA 2010 a GEODIS BRNO, spol. s r.o. 2010, © MO ČR 2009.

druh	kategorie podle vyhlášky č. 395/1992 Sb.	stupeň ohrožení*	popis biotopu druhu v ZCHÚ a aktuální početnost nebo vitalita populace, další poznámky
ťuhýk obecný ( <i>Lanius collurio</i> )	§3	NT	Hnízdí v otevřené kulturní krajině, vyhledává křovinaté stráně a pastviny. Hnízdí od května do července 1× ročně. Hnízdo staví oba ptáci z kořinek, stébel a stonků, uprostřed nichž je často mech. Hnízdo je ve spleti větví, nejčastěji do výše 2 m.
koroptev polní ( <i>Perdix perdix</i> )	§3	NT	Hnízdí jednou ročně v květnu až červnu v kulturní krajině ve vegetaci na zemi. Hnízdní kotlinka je mírně vystlána stébly trávy. Živí se semeny a zelenými částmi rostlin, ale i hmyzem. Pozn. zpracovatele plánu péče: v roce 2019 pozorováno 18 koroptví v západní části území.

\* stupeň ohrožení dle červených seznamů ČR:

§1, §2, §3 – druhy zvláště chráněné v kategoriích kriticky ohrožené, silně ohrožené a ohrožené dle přílohy II vyhlášky č. 395/1992 Sb. k zákonu č. 114/1992 Sb., o ochraně přírody a krajiny;

CR, EN, VU, NT, LC – druhy kriticky ohrožené, ohrožené, zranitelné, téměř ohrožené a málo dotčené dle červeného seznamu ČR, údaj o stupni ohrožení převzat z Červeného seznamu cévnatých rostlin České republiky (Grulich & Chobot 2017), z Červeného seznamu ohrožených druhů České republiky: Obratlovci (Chobot & Němec 2017) nebo Bezobratlí (Hejda et al. 2017).

\*\* monitoring AOPK 2008, Petr Slavík (in lit) \*\*\* Stejskal 2020. # Mackovčín et al. 2007.

### 2.1.3 Výčet a popis významných přirozených disturbančních činitelů působících v území v minulosti a současnosti

#### a) abiotické disturbanční činitele

Běžné disturbanční činitele.

#### b) biotické disturbanční činitele

Běžné disturbanční činitele.

## 2.2 Historie využívání území a zásadní pozitivní i negativní vlivy lidské činnosti v minulosti a současnosti

a) ochrana přírody – v minulosti bylo území zřejmě užíváno jako pastvina a částečně jako sad. Od 50. let 20. století byla pastva a kosení travinobylinných porostů aplikována se snižující se intenzitou a v důsledku toho docházelo k postupnému hromadění organické hmoty na substrátu, zarůstání dřevinami a mizení řady druhů cévnatých rostlin i bezobratlých.

Vlastní přírodní památka byla vyhlášena v roce 2002 k ochraně teplomilných společenstev a na ně vázaných organismů. Od té doby v území probíhají práce dle schváleného plánu péče. Byl odstraněn akát. Pravidelně je aplikována redukce keřů a kosení travních porostů. V území je nyní prováděna pastva.

b) lesní hospodářství – v území se lesnický nehospodaří.

c) zemědělské hospodaření – travní porosty jsou vedeny jako půdní blok (2809-0 (640-1180); 3,78 ha), kde hospodaří Jiří Marek, který vstoupil v roce 2016 do pětiletého závazku AEKO, ošetřování travních porostů, konkrétně do nadstavbového titulu péče o suché stepní trávníky a vřesoviště (SSTaV). Jedná se o pastevní titul s těmito nastavenými podmínkami: každoroční pastva od 1. 5. do 31. 10. s možností nahradit pastvu sečí. Vzhledem ke sklonitosti území není nutné séct nedopasky, není povoleno mulčování, hnojení a příkrmování. Každoroční pastva není pro toto konkrétní území vhodná a měla by se 2 krát v pětiletém cyklu vynechat. Vhodná

je podzimní a zimní pastva (říjen až únor) naopak nevhodná je pastva v období květu ochranářsky významných druhů (koniklec velkokvětý, prstnatec bezový, vstavač kukačka). Konkrétní plochy by se v případě pastvy v období květu předmětných rostlin měly chránit mechanickou zábranou (viz mapa M4).



Obrázek 8: Veřejný registr půdy<sup>5</sup>

**d) myslivost** – území je součástí honitby Únanov (uživatel MS Únanov, vlastník HS Únanov).

**e) rybářství** – v území nejsou vodní plochy.

**f) rekreace a sport** – území neslouží primárně k rekreaci ani k sportovním aktivitám.

**g) těžba nerostných surovin** – v území těžba nerostných surovin neprobíhá.

## 2.3 Související plánovací dokumenty, správní akty a opatření obecné povahy

Nejaktuálnějším souvisejícím plánovacím dokumentem je Územní plán Únanov z roku 2014 (Ing. arch. Poláček).

## 2.4 Současný stav zvláště chráněného území a přehled dílčích ploch

### 2.4.1 Základní údaje o lesích na lesních pozemcích

Lesy nejsou součástí PP ani jejího OP.

<sup>5</sup> Zdroj: Veřejný registr půdy – LPIS. Dostupné z: <<http://eagri.cz/public/app/lpisext/lpis/verejny2/plpis/>>. © Ministerstvo zemědělství České republiky 2019.



## 2.4.2 Základní údaje o rybnících, vodních nádržích a tocích

Rybníky, vodní nádrže ani vodní toky nejsou součástí PP ani jejího OP.

## 2.4.3 Základní údaje o útvarech neživé přírody

Útvary neživé přírody nejsou součástí PP ani jejího OP.

## 2.4.4 Základní údaje o plochách mimo lesní pozemky

### Přílohy:

T2 – Popis dílčích ploch a objektů mimo lesní pozemky a výčet plánovaných zásahů v nich

M3 – Mapa dílčích ploch a objektů

## 2.5 Souhrnné zhodnocení stavu předmětů ochrany, výsledků předchozí péče, dosavadních ochrannářských zásahů do území a závěry pro další postup

### A. ekosystémy

<b>ekosystém:</b>	T3.4D Širokolisté suché trávníky, porosty bez význačného výskytu vstavačovitých a bez jalovce obecného ( <i>Juniperus communis</i> )	
<b>indikátory cílového stavu</b>	<b>aktuální hodnoty indikátorů a zhodnocení stavu a trendu vývoje ekosystému ve vztahu k provedené péči a působícím vlivům</b>	
rozloha ekosystému minimálně 3 ha	Aplikace kosení a přepásání, tak jak tomu bylo v období platnosti předchozího plánu péče, udrží dobrý stav.	
	<b>stav:</b>	dobrý
	<b>trend vývoje:</b>	setrvalý
rozloha roztroušených křovin a dřevin do 10 % rozlohy	V současnosti dosahuje plocha roztroušených křovin optimální pokrývnosti. Aplikace pastvy a cílená pravidelná redukce v následujícím období udrží dobrý stav.	
	<b>stav:</b>	dobrý
	<b>trend vývoje:</b>	setrvalý

### B. druhy

<b>druh:</b>	vstavač kukačka ( <i>Orchis morio</i> )	
<b>indikátory cílového stavu</b>	<b>aktuální hodnoty indikátorů a zhodnocení stavu a trendu vývoje druhu ve vztahu k provedené péči a působícím vlivům</b>	
výskyt roztroušeně v území	Aplikace kosení a přepásání, tak jak tomu bylo v období platnosti předchozího plánu péče, udrží dobrý stav.	
	<b>stav:</b>	dobrý
	<b>trend vývoje:</b>	setrvalý

<b>druh:</b>	prstnatec bezový ( <i>Dactylorhiza sambucina</i> )	
<b>indikátory cílového stavu</b>	<b>aktuální hodnoty indikátorů a zhodnocení stavu a trendu vývoje druhu ve vztahu k provedené péči a působícím vlivům</b>	
výskyt alespoň na jedné mikrolokalitě	Aplikace kosení a přepásání, tak jak tomu bylo v období platnosti předchozího plánu péče, udrží dobrý stav.	
	<b>stav:</b>	dobrý
	<b>trend vývoje:</b>	setrvalý

<b>druh:</b>	koniklec velkokvětý ( <i>Pulsatilla grandis</i> )	
<b>indikátory cílového stavu</b>	<b>aktuální hodnoty indikátorů a zhodnocení stavu a trendu vývoje druhu ve vztahu k provedené péči a působícím vlivům</b>	
výskyt roztroušeně v území	Aplikace kosení a přepásání, tak jak tomu bylo v období platnosti předchozího plánu péče, udrží dobrý stav.	
	<b>stav:</b>	dobrý
	<b>trend vývoje:</b>	setrvalý

<b>druh:</b>	pěnice vlašská ( <i>Sylvia nisoria</i> )	
<b>indikátory cílového stavu</b>	<b>aktuální hodnoty indikátorů a zhodnocení stavu a trendu vývoje druhu ve vztahu k provedené péči a působícím vlivům</b>	
hnízdění druhu	Ponechání části keřů pro hnízdění.	
	<b>stav:</b>	dobrý
	<b>trend vývoje:</b>	setrvalý

<b>druh:</b>	křepelka polní ( <i>Coturnix coturnix</i> )	
<b>indikátory cílového stavu</b>	<b>aktuální hodnoty indikátorů a zhodnocení stavu a trendu vývoje druhu ve vztahu k provedené péči a působícím vlivům</b>	
rozmnožování v území	Aplikace kosení a přepásání, tak jak tomu bylo v období platnosti předchozího plánu péče, udrží dobrý stav.	
	<b>stav:</b>	dobrý
	<b>trend vývoje:</b>	setrvalý

<b>druh:</b>	ťuhýk obecný ( <i>Lanius collurio</i> )	
<b>indikátory cílového stavu</b>	<b>aktuální hodnoty indikátorů a zhodnocení stavu a trendu vývoje druhu ve vztahu k provedené péči a působícím vlivům</b>	
rozmnožování v území	Ponechání části keřů pro hnízdění.	
	<b>stav:</b>	dobrý
	<b>trend vývoje:</b>	setrvalý

## 2.6 Stanovení prioritních zájmů ochrany území v případě jejich možné kolize

Prioritním zájmem ochrany přírody je udržet vitální travinobylinná společenstva a na ně vázané druhy.

Režim managementu lokality lze vést dostatečně citlivě tak, aby k zásadním kolizím ochrannářských zájmů nedocházelo. Pokud by však taková situace v budoucnu nastala, je třeba chápat jako prioritu společenstva a druhy, které jsou hlavním předmětem ochrany, dále pak další významné druhy a fenomény.

### 3 Plán zásahů a opatření

#### 3.1 Výčet, popis a lokalizace navrhovaných zásahů a opatření v ZCHÚ

##### 3.1.1 Rámcové zásady péče o ekosystémy a jejich složky nebo zásady jejich jiného využívání

###### a) péče o lesní ekosystémy na lesních pozemcích

V území nejsou lesy.

###### b) péče o vodní ekosystémy

V území nejsou vodní ekosystémy.

###### c) péče o ekosystémy mimo lesní pozemky

**Pastva** – obecně lze doporučit a preferovat pastvu před kosením. Pastva by měla probíhat především na jaře a na podzim, případně v zimních měsících podle sezóny.

Pastvu je vhodné po kopci stěhovat. V dvou až tříletých cyklech pak postupně přepást celé území. V tomto konkrétním území je vhodné aplikovat ohradníkovou pastvu. V zimních měsících by mělo dojít k přípravě lokality na další pastevní sezónu – k posekání a případně vypálení stařiny. Co se týče nedopasků, důsledně by se měly odstraňovat jen nežádoucí výmladky potlačovaných dřevin nebo hrubé traviny (třtina). Nedopasky bylin a stanovištně typických trav mohou být ponechávány jako refugium pro hmyz. Jednou za 3–5 let by měly být květnaté partie lokality ponechány v klidu, buď v jarním období, nebo i celou sezónu. Při pastvě, zejména v době květu prstnatce bezového, je třeba se vyhnout místům s výskytem této rostliny.

Ekosystém	trávníky
Typ managementu	pastva
Vhodný interval	1× za 2 roky
Minimální interval	1× za 3 roky
Prac. nástroj/hosp. zvíře	ovce, koza
Kalendář pro management	IX–V (možné je i v jinou dobu dle aktuální sezóny – nutnost ochránit ochranný významné druhy)
Upřesňující podmínky	jednou za 3–5 let pastvu v území omezit nebo zcela vyloučit k zajištění klidového režimu

**Kosení travinobylinných porostů a ruderalizovaných ploch** – v případě nezajištění pastvy nebo v místech, kde pastva neproběhla, či v místech, kde zůstaly nežádoucí nedopasky, je vhodné kosit – nejlépe v červnu a na podzim (dle průběhu sezóny). Na plochách porostlých ovsíkem by seč měla být provedena před dosažením mléčné zralosti trav, tedy v dubnu a květnu. Druhá výběrová seč by měla proběhnout začátkem srpna. Seč ovsíku je vhodné doplnit ručním vytrháváním trsů, resp. vykopáváním nejlépe v dubnu po dešti.

Ekosystém	trávníky
Typ managementu	kosení travinobylinných porostů a ruderalizovaných ploch
Vhodný interval	2× za rok
Minimální interval	1× za 2 roky
Prac. nástroj/hosp. zvíře	ruční kosa, motorová kosa, mechanizace
Kalendář pro management	V–VI a IX
Upřesňující podmínky	biomasu odstranit mimo vlastní území PP

**Redukce dřevin** – při zásazích je vhodné se zaměřovat přednostně na zmlazení dřevin v ochranářsky cenných partiích a následně na ruderalizovaných místech. Naopak je žádoucí ponechávat keře na okraji území. Z jižní strany by neměly zůstat vzrostlé dřeviny z důvodu stínění. Rozsáhlé keřové skupiny by bylo vhodné prosvětlit a ve vybraných místech vyvětřovat tak, aby pod nimi mohla probíhat pastva. Prosychající borové porosty ve východní části území je vhodné postupně kompletně vytěžít a převést na pastvinu.

Ekosystém	keře, trávniky
Typ managementu	redukce dřevin
Vhodný interval	po etapách, kontrola výmladků a obnovy porostů
Minimální interval	-
Prac. nástroj/hosp. zvíře	ruční nářadí
Kalendář pro management	dle potřeby
Upřesňující podmínky	biomasy odstranit mimo vlastní území PP

**Vypalování stařiny** – plochy s vrstvou stařiny je vhodné po částech vypálit – nejlépe v zimním období za mrazu (nezbytná je spolupráce s botanikem a zoologem). Vypalování je vhodné provádět na stejné ploše maximálně jedenkrát za tři až čtyři roky a v jednom roce by celkově nemělo přesáhnout 20 % rozlohy otevřených ploch.

Ekosystém	trávniky
Typ managementu	vypalování stařiny
Vhodný interval	1× za 3 roky
Minimální interval	-
Prac. nástroj/hosp. zvíře	-
Kalendář pro management	
Upřesňující podmínky	po částech

#### d) péče o populace a biotopy rostlin a hub

Péče o ekosystém je navržena tak, aby vyhovovala i rostlinám a houbám.

V území byl v minulosti úspěšně likvidován akát. Pokud by se přesto objevily výmladky nebo semenáčky, je třeba taková místa sledovat a důsledně zmlazení likvidovat (standardním způsobem s využitím chemie).

#### e) péče o populace a biotopy živočichů

Péče o ekosystém je navržena tak, aby vyhovovala i živočichům.

#### f) péče o útvary neživé přírody

Nenavrhuje se.

### 3.1.2 Podrobný výčet navrhovaných zásahů a činností v území

Navrhované zásahy a činnosti viz kapitola 3.1.1 a přílohy.

## 3.2 Zásady hospodářského nebo jiného využívání ochranného pásma včetně návrhu zásahů a přehledu činností

Nenavrhuje se.

### **3.3 Zaměření a vyznačení území v terénu**

Území je v terénu označeno dle příslušné vyhlášky.

### **3.4 Návrhy potřebných administrativně-správních opatření v území**

#### **a) vyhlášovací dokumentace**

Nenavrhují se.

#### **b) návrhy potřebných správních rozhodnutí o výjimkách, povoleních nebo souhlasech**

Nenavrhují se.

#### **c) ostatní**

V případě přehlašování území by bylo vhodné přidat alespoň k ochrannému pásmu pozemek p. č. 5877 k. ú. Únanov při západním okraji území, kde je v poli prameniště s významnými druhy. Tato plocha zasluhuje zvýšenou pozornost a ochranu. Kvůli přístupu by bylo vhodné území rozšířit také o pozemky p. č. 5860 (část), 5878 a příp. 5879 a 5880 k. ú. Únanov. Účelné by bylo také rozšíření ochranného pásma v dostatečné vzdálenosti od hranice přírodní památky v místech splachů živin do území s následným zatravněním (viz Příloha M3).

### **3.5 Návrhy na regulaci rekreačního a sportovního využívání území veřejností**

Běžná rekreace v území zatím nepředstavuje hrozbu. Ovšem zvýšená koncentrace lidí s sebou přináší nežádoucí doprovodné efekty, znečištění, mechanické poškození, odpadky. Akce typu technoparty nejsou vhodné. Orgán ochrany přírody ve svém stanovisku č. j. JMK 127228/2019 ze dne 05.09.2019 s umístěním technoparty v ochranném pásmu přírodní památky na pozemku parc. č. 5935 k. ú. Únanov nesouhlasil.

### **3.6 Návrhy na vzdělávací a osvětové využití území**

U příjezdové cesty v dolní části území je umístěna informační tabule se schránkou na letáky. Její stav je nutné kontrolovat, opravovat a letáky průběžně dotisknout.

### **3.7 Návrhy na průzkum či výzkum a monitoring předmětu ochrany území**

Podpora výzkumů odborných organizací, jejichž výsledky budou využitelné pro realizaci činností a zásahů, které jsou prováděny v zájmu zlepšení dochovaného stavu přírodní památky a předmětu ochrany dle schváleného plánu péče o přírodní památku.

Zajistit podrobný botanický průzkum území a na základě aktuálních výsledků modifikovat péči o území – 1× za 10 let.

Zajistit ornitologický, entomologický, mykologický, bryologický a lichenologický průzkum – 1× za 10 let.



## 4 Závěrečné údaje

### 4.1 Předpokládané orientační náklady hrazené orgánem ochrany přírody podle jednotlivých zásahů (druhů činností)

Druh zásahu (činnosti)	Odhad množství (např. plochy)	Četnost zásahu za období plánu péče	Orientační náklady za období platnosti plánu péče (Kč)
pastva	1 ha	10	250 000 *
redukce dřevin a výmladků	0,5 ha	5	100 000,-
průběžná údržba a obnova technického vybavení		2	10 000,-
<b>N á k l a d y c e l k e m (Kč)</b>			<b>360 000,-</b>

Pozn.:

Uvedené ceny vychází z Nákladů obvyklých opatření Ministerstva životního prostředí, 2020a jsou pouze orientační. Finančně-právní stránka je vždy řešena až před realizací konkrétních zásahů. Ceny jsou uvedeny bez DPH.

\* Z části realizována ze zemědělských dotací (LPIS), mimo půdní blok hrazena ze zdrojů orgánu ochrany přírody.

### 4.2 Použité podklady a zdroje informací

#### 4.2.1 Literatura a internetové zdroje

- AOPK ČR. *Maloplošná zvláště chráněná území: Losolasy* [online]. [cit. 2019-11-10]. Dostupné z WWW: <[https://drusop.nature.cz/ost/chrobjekty/zc-hru/index.php?SHOW\\_ONE=1&ID=2150](https://drusop.nature.cz/ost/chrobjekty/zc-hru/index.php?SHOW_ONE=1&ID=2150)>.
- GRULICH, Vít, CHOBOT, Karel (eds.). Červený seznam ohrožených druhů České republiky: Cévnaté rostliny. *Příroda*, 2017, č. 35. 178 s. ISSN 1211-3603.
- HEJDA, Radek, FARKAČ, Jan, CHOBOT, Karel (eds.). Červený seznam ohrožených druhů České republiky: Bezobratlí. *Příroda*, 2017, č. 36. 611 s. ISSN 1211-3603.
- CHOBOT, Karel, NĚMEC, Michal (eds.). Červený seznam ohrožených druhů České republiky: Obratlovci. *Příroda*, 2017, č. 34. 182 s. ISSN 1211-3603.
- CHYTRÝ, Milan (ed.). *Vegetace České republiky: 1. Travinná a keříčková vegetace*. 1. vyd. Praha: Academia, 2007. 528 s. ISBN 978-80-200-1462-7.
- CHYTRÝ, Milan (ed.). *Vegetace České republiky: 2. Ruderální, plevelová, skalní a suťová vegetace*. 1. vyd. Praha: Academia, 2010. 524 s. ISBN 978-80-200-1769-7.
- CHYTRÝ, Milan (ed.). *Vegetace České republiky: 3. Vodní a mokřadní vegetace*. 1. vyd. Praha: Academia, 2011. 828 s. ISBN 978-80-200-1918-9.
- CHYTRÝ, Milan (ed.). *Vegetace České republiky: 4. Lesní a křovinná vegetace*. 1. vyd. Praha: Academia, 2013. 552 s. ISBN 978-80-200-2299-8.
- CHYTRÝ, Milan, KUČERA, Tomáš, KOČÍ, Martin, et al. (eds.). *Katalog biotopů České republiky*. 2. vyd. Praha: AOPK ČR, 2010. 445 s. ISBN 978-80-87457-02-3.
- KAPLAN, Zdeněk, et al. (eds) *Klíč ke květeně České republiky*. Praha: Academia, 2019. 1168 s. ISBN 978-80-200-2660-6.
- MACKOVČIN, Peter, et al. *Brněnsko: Chráněná území ČR, svazek IX*. Praha: AOPK ČR, 2007. 932 s. ISBN 978-80-86064-66-6.

- NĚMCOVÁ, Zuzana. *Závěrečná zpráva k provedení botanického průzkumu PP Losolasy*. 2016. 31 s. (uloženo: KÚ JmK, odbor životního prostředí, detašované pracoviště ve Znojmě).
- Pulsatilla o. s. *Plán péče o přírodní památku Losolasy na období 2011–2020*. 2010. 24 s. + přílohy (uloženo: KÚ JmK, odbor životního prostředí, detašované pracoviště ve Znojmě).
- STEJSKAL, Robert. *Závěrečná zpráva k provedení entomologického průzkumu Přírodních památek Losolasy, U kapličky, U Michálka, Žleby*. 2020. 34 s. (uloženo: KÚ JmK, odbor životního prostředí, detašované pracoviště ve Znojmě).
- ZICHA, Ondřej. (ed.) *BioLib: Biological Library* [online]. ©1999–2019, [cit. 2019-11-10]. Dostupné z WWW: <<http://www.biolib.cz/>>.

#### 4.2.2 Mapové podklady a WMS

Mapové přílohy plánu péče byly vytvořeny v GIS, jako podklad byly použity zdroje uvedené níže. Mapy jsou v souřadnicovém systému S-JTSK a výškovém systému Bpv.

- Katastrální mapy, poskytovatel ČÚZK; Layer Name: WMS KN – CUZK, Data Type: WMS Service, WMS Server: <http://services.cuzk.cz/wms/wms.asp?>, Service Name: WMS Katastrální mapy.
- Ortofoto, poskytovatel ČÚZK; Layer Name: Prohlížeč služba WMS - Ortofoto, Data Type: WMS Service, WMS Server: [http://geoportal.cuzk.cz/WMS\\_ORTOFOTO\\_PUB/WMSService.aspx?](http://geoportal.cuzk.cz/WMS_ORTOFOTO_PUB/WMSService.aspx?), Service Name: Prohlížeč služba WMS - Ortofoto.
- Základní mapa 1 : 25 000, poskytovatel ČÚZK; Layer Name: Základní mapa 1 : 25 000, Data Type: WMS Service Sub-Layer, WMS Server: [http://geoportal.cuzk.cz/WMS\\_ZM25\\_PUB/WMSService.aspx?](http://geoportal.cuzk.cz/WMS_ZM25_PUB/WMSService.aspx?), Service Name: Prohlížeč služba WMS – ZM 25.

#### 4.3 Seznam zkratk používaných v plánech péče

agg. – agregát, skupina podobných druhů

AOPK ČR – Agentura ochrany přírody a krajiny České republiky

č. j. – číslo jednací

DP – dobývací prostor

EVL – evropsky významná lokalita

GIS – geografický informační systém

HS – honební společenstvo

JMM – Jihomoravské muzeum ve Znojmě

KN – katastr nemovitostí

k. ú. – katastrální území

KÚ JmK – Krajský úřad Jihomoravského kraje

LČR – Lesy České republiky, s. p.

LHC – lesní hospodářský celek

LHO – lesní hospodářské osnovy

LHP – lesní hospodářský plán

LPIS – registr půdy

MS – myslivecké sdružení

OP – ochranné pásmo

OPRL – Oblastní plán rozvoje lesa

p. č. – parcelní číslo

PK – pozemkový katastr  
 PO – ptačí oblast  
 PP – přírodní památka  
 PR – přírodní rezervace  
 SLT – soubor lesních typů  
 sp. – species, druh určený pouze do rodu  
 spp. – různé druhy jednoho rodu  
 subsp. – poddruh  
 var. – varieta  
 WMS – webová mapová služba  
 ZCHÚ – zvláště chráněné území  
 S, J, V, Z – orientace ke světovým stranám a jejich kombinace

## 4.4 Podklady pro plán péče zpracoval

Mgr. Zuzana Němcová<sup>6</sup>  
 Zpracováno v roce 2019.

Na zpracování se podíleli:  
 Ing. Radomír Němec

Zpracovatelé plánu péče děkují za konzultace a písemná a ústní sdělení Ing. Milanu Králi.

Na titulní straně: Pohled na přírodní památku.  
 Autor fotografií v plánu péče je Radomír Němec, pokud není uvedeno jinak.

## 4.5 Seznam obrázků

Obrázek 1:	Výřez mapy stabilního katastru 1 : 2 880 (1824–1843).....	7
Obrázek 2:	K typickým zástupcům keřů v přírodní památce patří hlohy.....	8
Obrázek 3:	Pohled na přírodní památku Losolasy v říjnu 2010.....	9
Obrázek 4:	Losolasy na přelomu dubna a května 2008.....	9
Obrázek 5:	Prstnatec bezový na Losolosech (2008).....	10
Obrázek 6:	Výřez mapy 2. vojenského mapování (na Moravě 1836–1840).....	10
Obrázek 7:	Letecký snímek z roku 1953 .....	11
Obrázek 8:	Veřejný registr půdy .....	13

---

<sup>6</sup> IČ 74798146; Konice 30, 669 02 Znojmo, zuzana.nemec@gmail.com

## 5 Přílohy

**Tabulky:** Příloha T2 – Popis dílčích ploch a objektů mimo lesní pozemky a výčet plánovaných zásahů v nich

**Mapy:** Příloha M1 – Orientační mapa s vyznačením území

Příloha M2 – Katastrální mapa se zákresem ZCHÚ a jeho ochranného pásma

Příloha M3 – Mapa dílčích ploch a objektů

Příloha M4 – Ochranařsky významné druhy

Příloha M5 – Vybrané nežádoucí druhy a jevy

**Vrstvy:** Příloha V1 – Digitální grafické znázornění průběhu hranic dílčích ploch

**Protokol** o způsobu vypořádání připomínek, kterým se zároveň plán péče schvaluje.

**Příloha T2 k bodům 2.4.2, 2.4.3, 2.4.4. a k bodu 3.1.2**

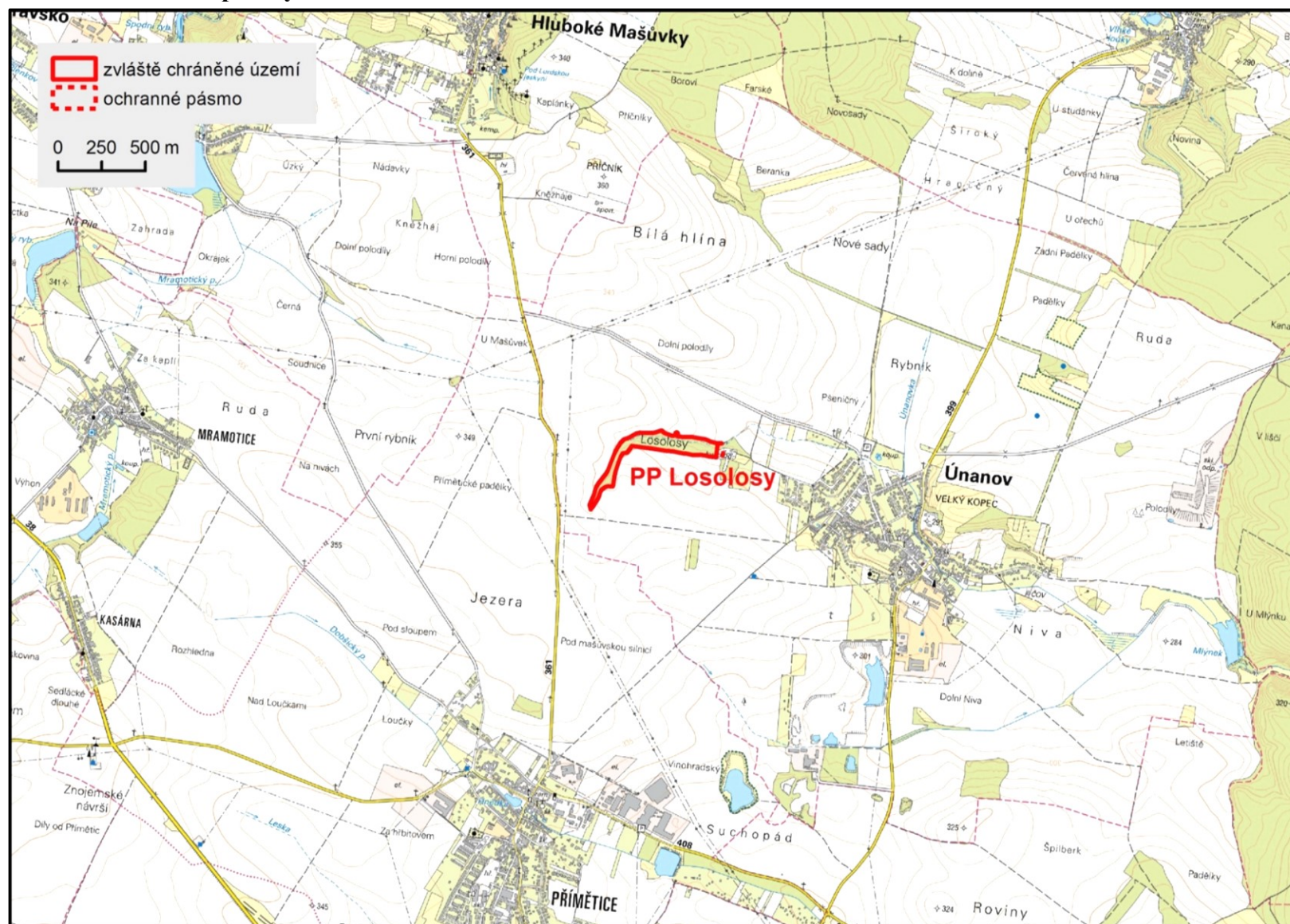
**Popis dílčích ploch a objektů mimo lesní pozemky a výčet plánovaných zásahů v nich**

označení dílčí plochy	výměra (ha)	stručný popis charakteru plochy nebo objektu a dlouhodobý cíl péče	doporučený zásah	naléhavost	termín provedení	interval provádění
1	5,4575	Kvalitní a nejcennější části území tvořené suchými trávníky s koniklecem velkokvětým, vstavačem kukačkou a prstnatcem bezovým.  <b>Cíl péče:</b> Zajištění existence zachovalých suchých trávníků, udržení a podpora populace cílových druhů.	<b>redukce dřevin</b> – na trávnících je cílový stav pokryvnost keřů 10 % plochy; hustě zapojené křoviny bez podrostu ponechat bez zásahu; ponechat bariéru dřevin podél pole; uschlé borovice na východě území postupně vytěžit a převést na pastvinu <i>pozn.: na cestě procházející údolím je možné výmladky mulčovat</i>	1	IX–III	jedno- rázově
			<b>pastva (ovcí a koz)</b> – zátěž 5–10 zvířat na 1 ha (údaj pouze orientační), délku pastvy regulovat podle stavu porostu a průběhu počasí	1	IX–IV	1× za 2–3 roky
			<b>kosení travinobylinných porostů a ruderalizovaných ploch</b> – alternativní (vhodné nahradit jednu pastvu v cyklu seči) nebo náhradní (v případě nezajištění pastvy) management k pastvě; možné je vypalování stařiny	3	(IV) VII–IX	1× za 2–5 let
2	1,0692	viz kap. 2.4 Křoviny a částečně i trávníky zejména po obvodu lokality.  <b>Cíl péče:</b> Podpora zbytků kvalitní keřové vegetace, zvýšení biologické hodnoty stanovišť.	<b>redukce dřevin</b> – zmlazování přerůstajících křovin tak, aby nestínily do vlastního území	3	IX–III	jedno- rázově
			<b>pastva (ovcí a koz)</b> – zátěž 5–10 zvířat na 1 ha (údaj pouze orientační), délku pastvy regulovat podle stavu porostu a průběhu počasí	2	(IV) VII–X	1× za 2–3 roky
			<b>kosení travinobylinných porostů a ruderalizovaných ploch</b> – kosení zbytkových ploch trávníků	3	(IV) VII–IX	1× za 2–3 roky

Naléhavost – stupně naléhavosti jednotlivých zásahů pro období platnosti plánu péče se uvádí podle následujícího členění: 1. stupeň – zásah nutný (nelze odložit, je nutný pro zachování předmětu ochrany), 2. stupeň – zásah potřebný (jeho neprovedení neohrožuje existenci předmětu ochrany, zhorší však jeho kvalitu), 3. stupeň – zásah doporučený (odložitelný, jeho neprovedení neohrožuje existenci ani kvalitu předmětu ochrany v období platnosti plánu péče, jeho provedení však povede k jeho zlepšení).

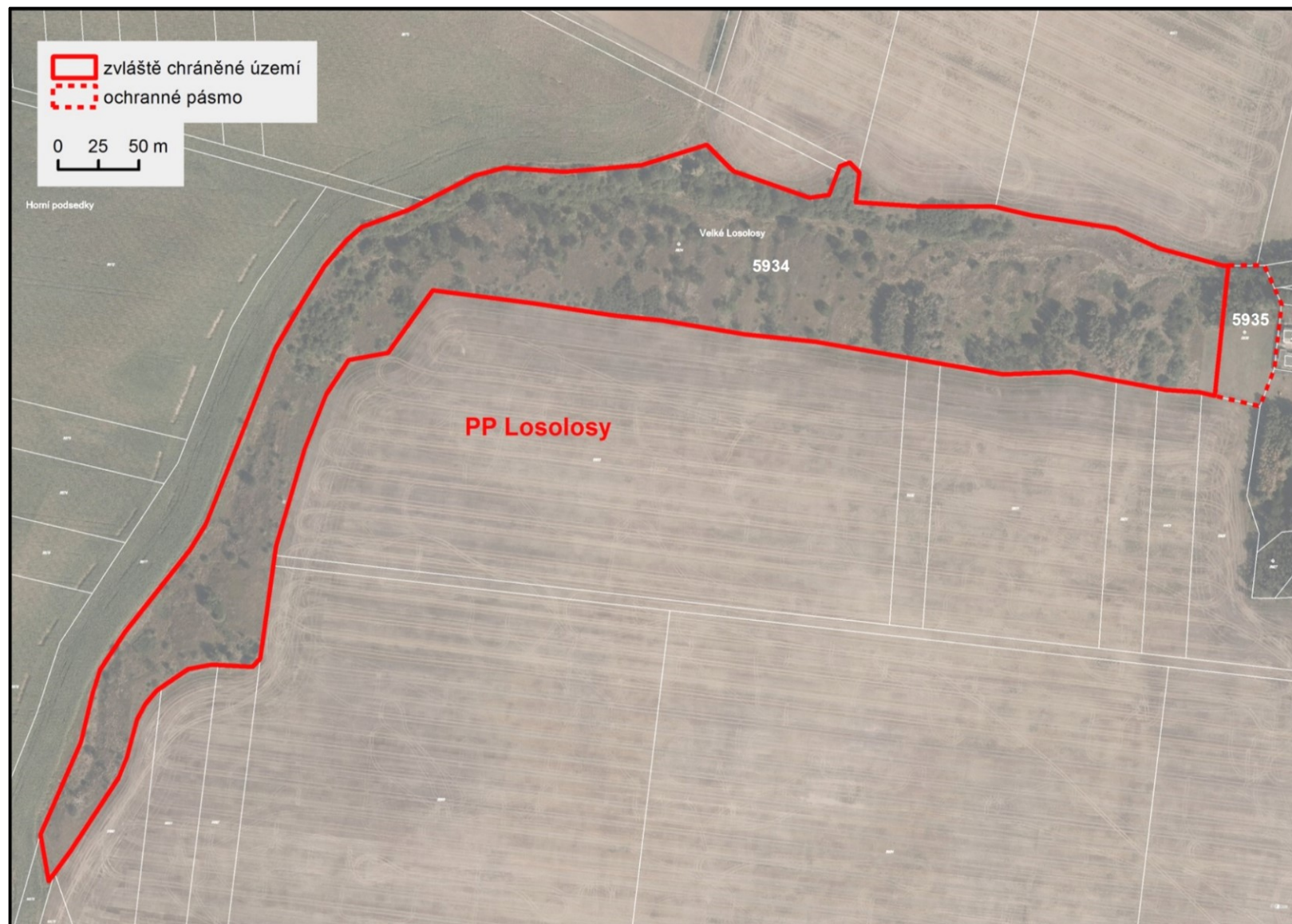


## Příloha M1 – Orientační mapa s vyznačením území

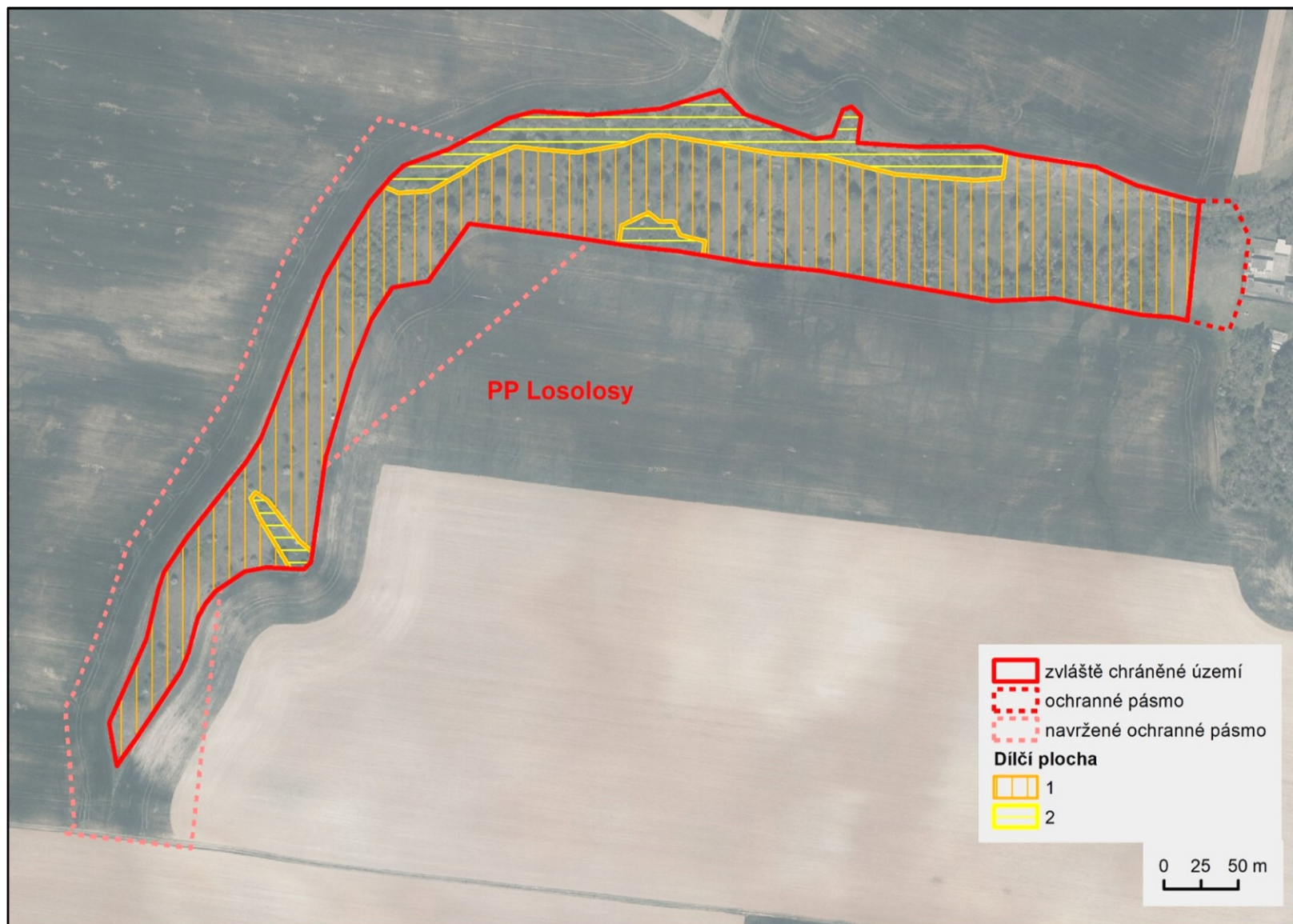




**Příloha M2 – Katastrální mapa se zákresem ZCHÚ a jeho ochranného pásma**

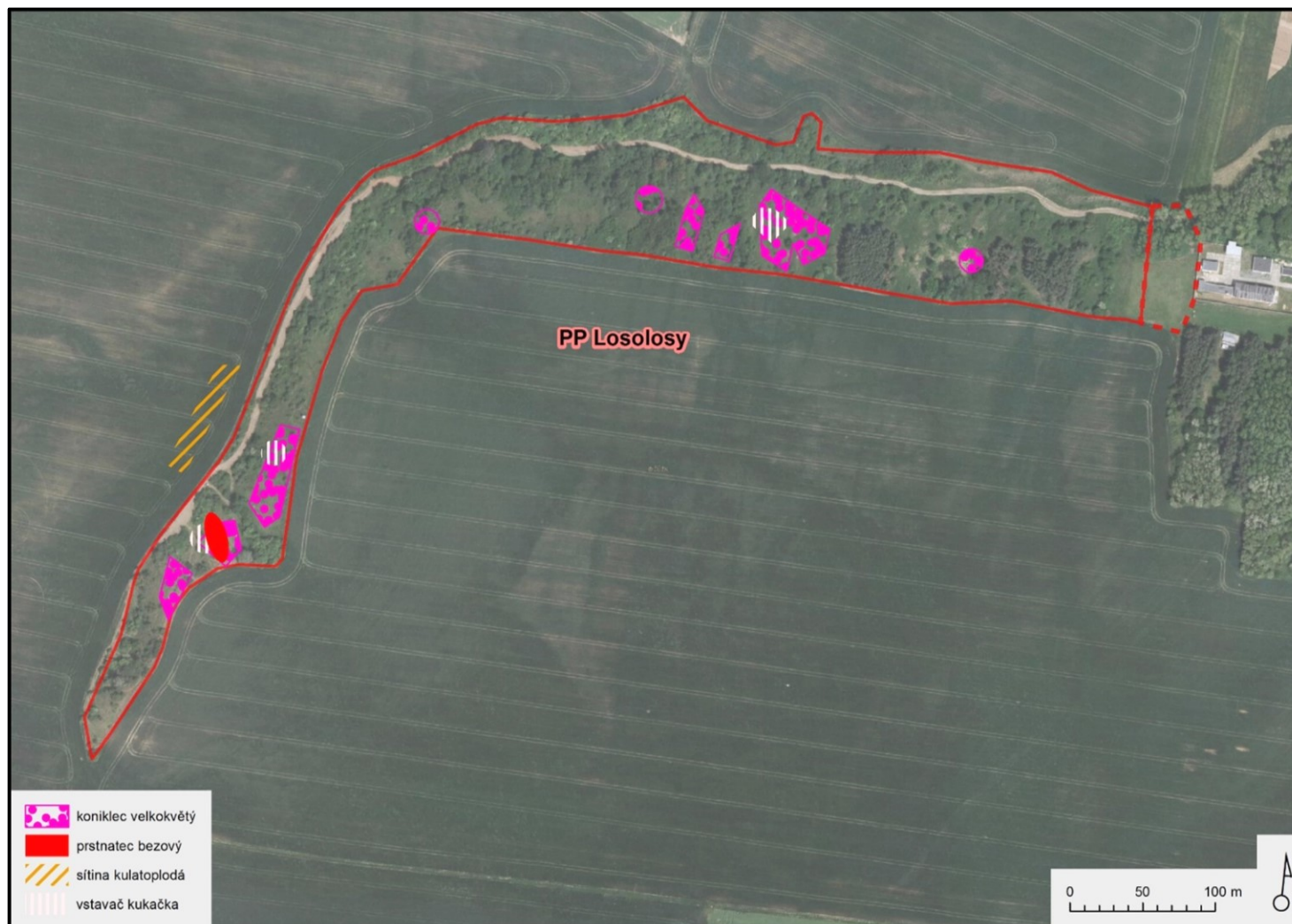


### Příloha M3 – Mapa dílčích ploch a objektů



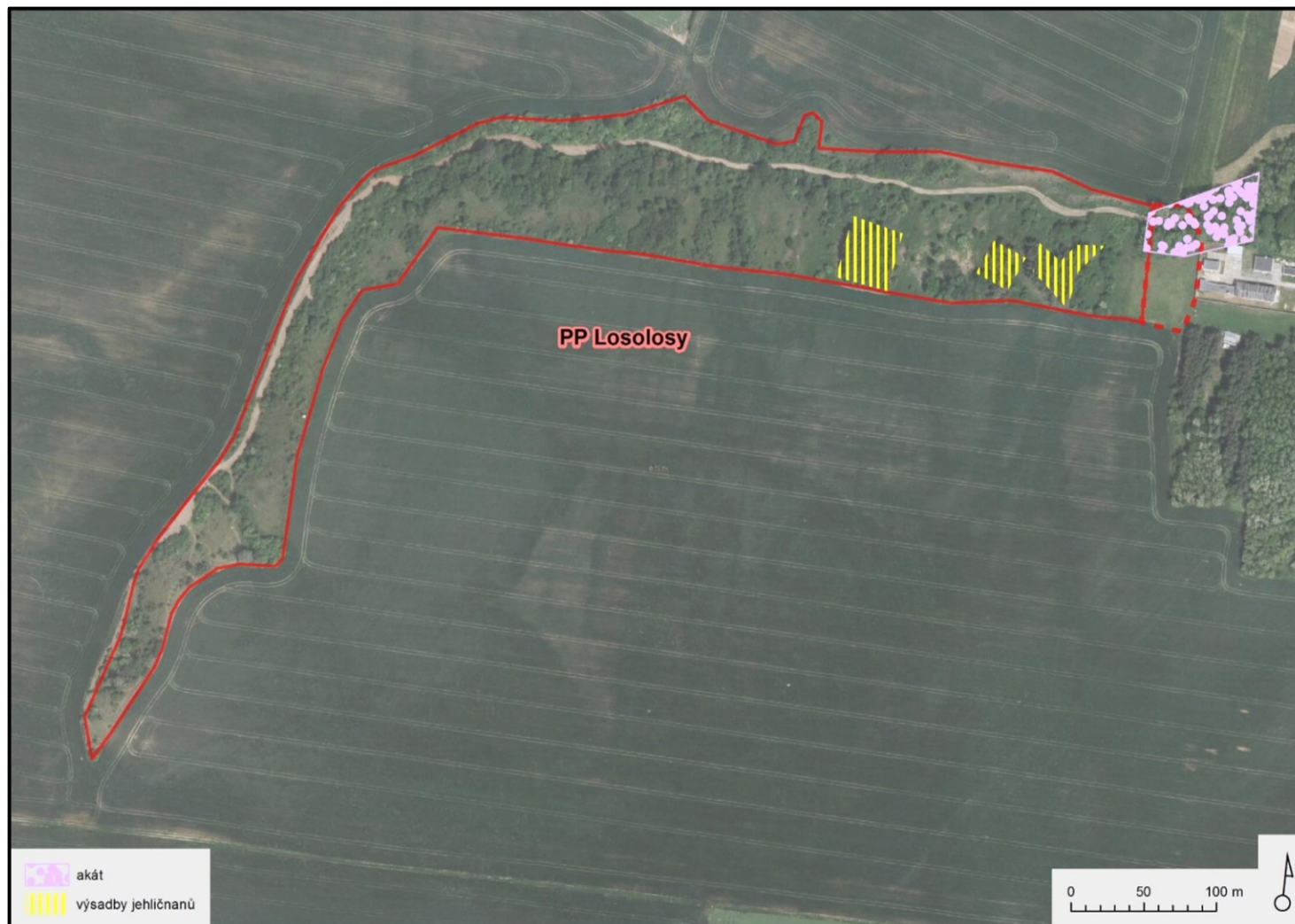


#### Příloha M4 – Ochrannářsky významné druhy<sup>7</sup>



<sup>7</sup> Zdroj obrázku: Němcová 2016 (Příloha 2)

# Příloha M5 – Vybrané nežádoucí druhy a jevy<sup>8</sup>



<sup>8</sup> Zdroj obrázku: Němcová 2016 (Příloha 3)