

**PLÁN PÉČE**  
**O**  
**PŘÍRODNÍ PAMÁTKU**  
**DOBŘÍŇSKÝ HÁJ**

**NA OBDOBÍ**  
**2021-2030**

# Obsah

<b>1. Základní údaje o zvláště chráněném území .....</b>	<b>1</b>
1.1 Základní identifikační údaje .....	1
1.2 Údaje o lokalizaci území v rámci územně správního členění ČR.....	1
1.3 Vymezení území podle současného stavu katastru nemovitostí .....	1
1.4 Výměra území a jeho ochranného pásma .....	2
1.5 Překryv území s jiným typem ochrany.....	3
1.6 Kategorie IUCN.....	3
1.7 Předmět ochrany ZCHÚ.....	3
1.8 Cíl ochrany.....	4
<b>2. Rozbor stavu zvláště chráněného území s ohledem na předmět ochrany .....</b>	<b>5</b>
2.1 Popis území a charakteristika jeho přírodních poměrů .....	5
2.2 Historie využívání území a zásadní pozitivní i negativní vlivy lidské činnosti v minulosti a současnosti .....	5
2.3 Související plánovací dokumenty, správní akty a opatření obecné povahy .....	6
2.4 Současný stav zvláště chráněného území a přehled dílčích ploch .....	6
2.5 Souhrnné zhodnocení stavu předmětů ochrany, výsledků předchozí péče, dosavadních ochrannářských zásahů do území a závěry pro další postup.....	7
2.6 Stanovení prioritních zájmů ochrany území v případě jejich možné kolize .....	8
<b>3. Plán zásahů a opatření.....</b>	<b>9</b>
3.1 Výčet, popis a lokalizace navrhovaných zásahů a opatření v ZCHÚ .....	9
3.2 Zásady hospodářského nebo jiného využívání ochranného pásma včetně návrhu zásahů a přehledu činností .....	11
3.3 Zaměření a vyznačení území v terénu .....	11
3.4 Návrhy potřebných administrativně-správních opatření v území.....	11
3.5 Návrhy na regulaci rekreačního a sportovního využívání území veřejností .....	11
3.6 Návrhy na vzdělávací a osvětové využití území .....	11
3.7 Návrhy na průzkum či výzkum a monitoring předmětu ochrany území .....	12
<b>4. Závěrečné údaje .....</b>	<b>13</b>
4.1 Předpokládané orientační náklady hrazené orgánem ochrany přírody podle jednotlivých zásahů (druhů činností) .....	13
4.2 Použité podklady a zdroje informací .....	13
4.3 Seznam používaných zkratk .....	13
4.4. Podklady pro plán péče zpracoval .....	14
<b>5. Přílohy .....</b>	<b>15</b>

# 1. Základní údaje o zvláště chráněném území

## 1.1 Základní identifikační údaje

evidenční číslo:	5651
kategorie ochrany:	přírodní památka
název území:	Dobříňský háj
druh právního předpisu, kterým bylo území vyhlášeno:	nařízení
orgán, který předpis vydal:	Krajský úřad Ústeckého kraje
číslo předpisu:	9/2010
datum platnosti předpisu:	3.11.2010
datum účinnosti předpisu:	15.11.2011

## 1.2 Údaje o lokalizaci území v rámci územně správního členění ČR

kraj:	Ústecký
okres:	Litoměřice
obec s rozšířenou působností:	Roudnice nad Labem
obec s pověřeným obecním úřadem:	Roudnice nad Labem
obec:	Dobříň
katastrální území:	Dobříň

### Příloha:

M1 – Orientační mapa s vyznačením území

## 1.3 Vymezení území podle současného stavu katastru nemovitostí

### Zvláště chráněné území:

**Katastrální území:** (Dobříň 627887)

Číslo parcely podle KN	Číslo parcely podle PK nebo jiných evidencí	Druh pozemku podle KN	Způsob využití pozemku podle KN	Výměra parcely celková podle KN (m <sup>2</sup> )	Výměra parcely v ZCHÚ (m <sup>2</sup> )*
34/2		ostatní plocha	neplodná půda	196	196
547/5		trvalý travní porost		1 760	1760
552/1		ostatní plocha	manipulační plocha	3 401	470
560		lesní pozemek		68 916	68 086
611		ostatní plocha	ostatní komunikace	2 003	2 003
626		ostatní plocha	silnice	10 257	2 080
542/1		lesní pozemek		129 067	129 067
551		lesní pozemek		6323	6323
Celkem					209 985

**Ochranné pásmo:****Katastrální území:** (Dobříň 627887)

Číslo parcely podle KN	Číslo parcely podle PK nebo jiných evidencí	Druh pozemku podle KN	Způsob využití pozemku podle KN	Výměra parcely celková podle KN (m <sup>2</sup> )	Výměra parcely v OP (m <sup>2</sup> )
560		lesní pozemek		68916	437
558/1		lesní pozemek		409	5
612/1		ostatní plocha	ostatní komunikace	3116	180
616/7		ostatní plocha	neplošná půda	22062	1939
559/1		trvalý travní porost		2155	2155
626		ostatní plocha	silnice	10257	337
547/1		trvalý travní porost		2058	2058
547/3		trvalý travní porost		1993	1993
547/4		trvalý travní porost		2017	2017
541/1		ostatní plocha	neplošná půda	7961	7961
552/1		ostatní plocha	manipulační plocha	3401	3354
521/2		ostatní plocha	ostatní komunikace	1592	1187
559/5		trvalý travní porost		1326	1326
559/2		trvalý travní porost		1611	1611
559/3		trvalý travní porost		1807	1807
559/4		trvalý travní porost		2831	2831
542/3		lesní pozemek		3060	3060
<b>Celkem</b>					<b>34 258</b>

**Příloha:**

M2 – Katastrální mapa se zákresem ZCHÚ a jeho ochranného pásma

**1.4 Výměra území a jeho ochranného pásma**

Druh pozemku	ZCHÚ plocha v ha	Vyhlášené OP plocha v ha	Způsob využití pozemku	ZCHÚ plocha v ha
lesní pozemky	20,3476	0,3502		
vodní plochy			zamokřená plocha	
			rybník nebo nádrž	
			vodní tok	
trvalé travní porosty	0,176	1,5798		
orná půda				
ostatní zemědělské pozemky				
ostatní plochy	0,4749	1,4958	neplošná půda	0,0196
			ostatní způsoby využití	0,4553
zastavěné plochy a nádvoří				
<b>plocha celkem</b>	<b>20,9985*</b>	<b>3,4258</b>		

Dle vyhlášovacího předpisu je rozloha MZCHÚ 20,9354ha, dle katastru nemovitostí je ale rozloha 20,9985ha.

### 1.5 Překryv území s jiným typem ochrany

národní park:	ne
chráněná krajinná oblast (včetně zóny):	ne
překryv s jiným typem ochrany:	Památné stromy: 101887 Dub u Dobříně a 101888 Dub v Dobřínském háji; ÚSES: Regionální biocentrum Bažantnice u Roudnice a nadregionální biokoridor Stříbrný roh-Polabský luh
mezinárodní statut ochrany:	ne

### Natura 2000

ptačí oblast:	ne
evropsky významná lokalita:	CZ0424139 – Dobřínský háj

### 1.6 Kategorie IUCN

III - přírodní památka nebo prvek

### 1.7 Předmět ochrany ZCHÚ

#### 1.7.1 Předmět ochrany ZCHÚ podle zřizovacího předpisu

Přírodě blízká lesní vegetace podsv. *Ulmenion* v aluvii Labe s masovým výskytem sněženky podsněžníku (*Galanthus nivalis*), významným výskytem ohrožených druhů xylobiontního hmyzu a zahrnující rovněž zbytek starého stromořadí s převahou dubu letního

#### 1.7.2 Předmět ochrany – současný stav

##### A. ekosystémy

ekosystém	podíl plochy v ZCHÚ (%)	popis ekosystému	kód předmětu ochrany*
Tvrdé luhy nížinných řek L2.3 (91F0) podsv. <i>Ulmenion</i>	95%	Souvislý výskyt na celé ploše ZCHÚ. Zejména v jižní a severovýchodní části je ale charakteristická druhová skladba dřevinného i bylinného patra silně narušena plošnou těžbou (pasekami).	a, b

##### B. druhy

druh	stupeň ohrožení**	popis biotopu druhu v ZCHÚ a aktuální početnost nebo vitalita populace	kód předmětu ochrany*
Sněženka podsněžník ( <i>Galanthus nivalis</i> )	O, NT	Plošný výskyt, zejména v severní části. Naopak prakticky se nevyskytuje na pasekách. Výskyt na cca 60% plochy.	a
lesák rumělkový ( <i>Cucujus cinnaberinus</i> )	SO, VU, Natura 2000	Potvrzený výskyt – nalezení dva dospělci v severní části. Vzhledem k charakteru lokality lze předpokládat, že populace je relativně početná.	b

\*\*stupeň ohrožení dle červených seznamů ČR:

\*kód předmětu ochrany:

## 1.8 Cíl ochrany

### A. ekosystémy

ekosystém	cíl ochrany	indikátory cílového stavu
Tvrdé luhy nížinných řek L2.3 (91F0) podsv. <i>Ulmenion</i>	Zachování stanoviště a druhů na ně vázaných	Rozloha zachovalého stanoviště nesmí klesnout pod 18ha

### B. druhy

druh	cíl ochrany	indikátory cílového stavu
Sněženka podsněžník ( <i>Galanthus nivalis</i> )	Dlouhodobé zachování stabilní a perspektivní populace	Plocha souvislého výskytu nesmí klesnout pod 17ha.
lesák rumělkový ( <i>Cucujus cinnaberinus</i> )	Dlouhodobé zachování stabilní a perspektivní populace	Dostatečné množství vhodného odumírajícího a mrtvého dřeva

## 2. Rozbor stavu zvláště chráněného území s ohledem na předmět ochrany

### 2.1 Popis území a charakteristika jeho přírodních poměrů

#### 2.1.1 Stručný popis území a jeho přírodních poměrů

MZCHÚ leží 3km severovýchodně od Roudnice nad Labem, na levém břehu Labe v nadmořské výšce 150 m. Území je v mírné klimatické oblasti T2, s průměrnou roční teplotou 8,1-9°C a úhrnem srážek 450-500mm. Dle fytogeografického členění spadá lokalita do Roudnických písků, co se týče geomorfologie je součástí Terezínské kotliny. V území najdeme kvartérní šterkopísky a fluvialní hlíny.

#### 2.1.2 Přehled zvláště chráněných a významných ohrožených druhů rostlin a živočichů

druh	kategorie podle vyhlášky č. 395/1992 Sb.	stupeň ohrožení*	popis biotopu druhu v ZCHÚ a aktuální početnost nebo vitalita populace, další poznámky
Sněženka podsněžník ( <i>Galanthus nivalis</i> )	O	NT	Plošný výskyt, zejména v severní části. Naopak prakticky se nevyskytuje na pasekách. Výskyt na cca 60% plochy.
Žluťucha žlutá ( <i>Thalictrum flavum</i> )	SO	EN	V ochranném pásmu na zaplavované psárkové louce při břehu Labe podél západního okraje ZCHÚ
topol černý ( <i>Populus nigra</i> )		DD	Výskyt druhu nebyl dosud na lokalitě řešen. Na lokalitě pravděpodobně převažují hybridní jedinci, výskyt <i>P. nigra</i> však nelze vyloučit.
lesák rumělkový ( <i>Cucujus cinnaberinus</i> )	SO Natura 2000	VU	Potvrzený výskyt – nalezení dva dospělci v severní části. Vzhledem k charakteru lokality lze předpokládat, že populace je relativně početná.
drabčík <i>Xylostiba bosnica</i>		EN	Recentně nepotvrzen, uvádí Kopecký & Pavel 2010.
kůrař <i>Corticeus fasciatus</i>		VU	Recentně nepotvrzen, uvádí Kopecký & Pavel 2010.
<i>Platydemus violaceum</i>		NT	Recentně nepotvrzen, uvádí Kopecký & Pavel 2010.
Žluna šedá ( <i>Picus canus</i> )		VU	Prokázané hnízdění.

\* dle červených seznamů ČR:

#### 2.1.3 Výčet a popis významných přirozených disturbančních činitelů působících v území v minulosti a současnosti

##### a) abiotické disturbanční činitele

Charakter území byl vytvořen a dán záplavami, které se po regulaci Labe v 19. století vyskytují velmi sporadicky.

##### b) biotické disturbanční činitele

V rámci území dochází k rozpadu 50-70 jasanových porostů. Další biotické disturbance nejsou z poslední doby známy.

## 2.2 Historie využívání území a zásadní pozitivní i negativní vlivy lidské činnosti v minulosti a současnosti

### a) ochrana přírody

Území je chráněno teprve od roku 2011. Hlavním faktorem ovlivňujícím charakter a stav biotopů a populací druhů je lesnické hospodaření. Od roku 2017 platí nový LHP, kde bohužel ochranné požadavky nejsou zcela zohledněny.

#### **b) lesní hospodářství**

Jak je uvedeno výše je hlavním faktorem ovlivňujícím charakter a stav biotopů a populací druhů je lesnické hospodaření. Zcela nevhodné a předměty ochrany zásadně negativně ovlivňující je pasečné hospodaření. Což je obzvláště patrné u mladých (10-40 let) výsadeb, kde prakticky zaniklo přirozené bylinné patro, vč. úplné nebo zásadní redukce výskytu sněženky podsněžníku. Nadto většinou dochází k výsadbám, jež mají nevhodné druhové složení – v současné době se jedná o čisté doubravy, v minulosti se jednalo zejména o čisté jasaniny nebo topolové porosty.

#### **c) zemědělské hospodaření**

V MZCHÚ je jeden pozemek vedený jako travní porosty, je však z větší části zarostlý dřevinami.

#### **d) rybníkářství**

V území nejsou vodní plochy.

#### **e) myslivost**

Území spadá do revíru CZ4205110016 Račice. Na lokalitě nebyly zaznamenány negativní činnosti související s výkonem myslivosti.

#### **f) rybářství**

V území nejsou vodní plochy.

#### **g) rekreace a sport**

Územím prochází cyklostezka, dále je hojně využíváno k procházkám, především s využitím cest po jeho obvodu. V současné době nebyl zaznamenán negativní vliv na biotu MZCHÚ.

#### **h) těžba nerostných surovin**

Na lokalitě neprobíhala a neprobíhá těžba nerostných surovin.

#### **i) jiné způsoby využívání**

Nejsou známy.

### **2.3 Související plánovací dokumenty, správní akty a opatření obecné povahy**

Platnost lesního hospodářského plánu je pro 407304 Roudnice od 1.1.2017 do 31.12.2026.

### **2.4 Současný stav zvláště chráněného území a přehled dílčích ploch**

#### **2.4.1 Základní údaje o lesích na lesních pozemcích**

Přírodní lesní oblast	17 - Polabí
Lesní hospodářský celek / zařizovací obvod	407304 Roudnice
Výměra LHC (zařizovacího obvodu) v ZCHÚ (ha)	20,3476
Období platnosti LHP (LHO)	1.1.2017-31.12.2026
Organizace lesního hospodářství	--



## Přehled výměr a zastoupení souborů lesních typů

Přírodní lesní oblast:				
Soubor lesních typů (SLT)*	Název SLT	Přirozená dřevinná skladba SLT	Výměra (ha)	Podíl (%)
1L	jilmový luh	DB4, JL2, JS2, HB1, LP (JV)1, keře	20,19	100
<b>Celkem</b>			<b>20,19</b>	<b>100 %</b>

Poznámka – Do tabulky nejsou zahrnuty bezlesí v rámci lesa.

### Přílohy:

T1 - Popis lesních porostů a výčet plánovaných zásahů v nich

M3- Mapa dílčích ploch a objektů

M4 - Lesnická mapa typologická

M5 - Mapa stupňů přirozenosti lesních porostů

M6 – Mapa souborů lesních typů

## 2.4.2 Základní údaje o plochách mimo lesní pozemky

### Přílohy:

T2 - Popis dílčích ploch a objektů mimo lesní pozemky a výčet plánovaných zásahů v nich

M3 - Mapa dílčích ploch a objektů

## 2.5 Souhrnné zhodnocení stavu předmětů ochrany, výsledků předchozí péče, dosavadních ochrannářských zásahů do území a závěry pro další postup

### A. ekosystémy

<b>ekosystém:</b>	Tvrdé luhy nížinných řek L2.3 (91F0) podsv. <i>Ulmenion</i>			
<b>indikátory cílového stavu</b>	<b>aktuální hodnoty indikátorů a zhodnocení stavu a trendu vývoje ekosystému ve vztahu k provedené péči a působícím vlivům</b>			
Rozloha zachovalého stanoviště nesmí klesnout pod 18ha	Souvislý výskyt na celé ploše ZCHÚ. Zejména v jižní a severovýchodní části je ale charakteristická druhová skladba dřevinného i bylinného patra silně narušena plošnou těžbou (pasekami). Zejména po posledních těžbách je plocha zachovalého biotopu cca na 16-18ha.			
	<b>stav:</b>	zhoršený		
	<b>trend vývoje:</b>	zhoršující se		

### B. druhy

<b>druh:</b>	Sněžinka podsnežník ( <i>Galanthus nivalis</i> )			
<b>indikátory cílového stavu</b>	<b>aktuální hodnoty indikátorů a zhodnocení stavu a trendu vývoje druhu ve vztahu k provedené péči a působícím vlivům</b>			
Plocha souvislého výskytu nesmí klesnout pod 17ha.	Plošný výskyt, zejména v severní části. Naopak prakticky se nevyskytuje na pasekách. Výskyt na cca 60% plochy.			
	<b>stav:</b>	zhoršený		
	<b>trend vývoje:</b>	zhoršující se		

<b>druh:</b>	lesák rumělkový ( <i>Cucujus cinnaberinus</i> )			
<b>indikátory cílového stavu</b>	<b>aktuální hodnoty indikátorů a zhodnocení stavu a trendu vývoje druhu ve vztahu k provedené péči a působícím vlivům</b>			
Dostatečné množství vhodného odumírajícího a mrtvého dřeva	Potvrzený výskyt – nalezení dva dospělci v severní části. Vzhledem k charakteru lokality lze předpokládat, že populace je relativně početná.			
	<b>stav:</b>	dobrý		
	<b>trend vývoje:</b>	setrvalý		

## **2.6 Stanovení prioritních zájmů ochrany území v případě jejich možné kolize**

V současné době nejsou známy zásahy, jež by si odporovaly nebo vedly ke kolizi se zájmy ochrany některých druhů nebo biotopů.

### 3. Plán zásahů a opatření

#### 3.1 Výčet, popis a lokalizace navrhovaných zásahů a opatření v ZCHÚ

##### 3.1.1 Rámcové zásady péče o ekosystémy a jejich složky nebo zásady jejich jiného využívání

###### a) péče o lesní ekosystémy na lesních pozemcích

###### Rámcová směrnice péče o lesní porosty na lesních pozemcích

Číslo směrnice	Kategorie lesa	Soubory lesních typů	Cílový předmět ochrany
1		1L	Dlouhodobé zachování všech předmětů ochrany, zejména populace <i>Galanthus nivalis</i>
Předpokládaná cílová druhová skladba dřevin			
SLT	Druhy dřevin a jejich orientační podíly v cílové druhové skladbě (%)		
1L	DB4, JL2, JS2, HB1, LP (JV)1, keře		
Porostní typ A			
listnaté porosty			
Základní rozhodnutí			
Hospodářský způsob (forma)			
výběrný, podroštní, násečný			
Obmýtl		Obnovní doba	
110 - fyzický věk		nepřetržitá	
Dlouhodobý cíl péče o lesní porosty			
Upravení druhové skladby. Směřování k víceetážovým porostům a další zvýšení věkové a prostorové heterogenity. Udržování celkového zakmenění do 0,8.			
Způsob obnovy a obnovní postup			
Přednostně výběrné či podroštní hospodaření. Náseky realizovat formou kotlíků o PRŮMĚRU max. do výšky porostů. Při těžbě uvolňovat především dutinové a netvárné a starší stromy. <b>Během platnosti plánu péče je vyloučeno přednostně těžit nejstarší stromy v porostu.</b> Vždy je nutné zachovat v porostní skupině na ha cca 10-20 suchých či odumírajících LTX (preferovat DB, JL a JS). Pokud chybí v porostní skupině suché či odumírající LTX je vyloučeno těžit stromy perspektivní v tomto směru (zejména DB, JL a JS) Při těžbě ponechávat z každé těžby na místě do rozpadu cca 10% hroubí (vč. kmenů!) LTX. Jednotlivé padlé kmeny listnatých stromů neodklízet a ponechat na místě do rozpadu (s výjimkou kmenů) spadlých přes cesty).			
Přednostně obnova přirozená. K umělé obnově je možné přistoupit, jen pokud nedojde ke zmlazení nebo lze očekávat, že druhové zastoupení nebude odpovídat cílové skladbě. Zcela je vyloučena mechanizovaná příprava půdy.			
Způsob zalesnění, stanovení druhů a procento melioračních a zpevňujících dřevin při obnově porostu			
dřevinami přirozené dřevinné skladby vhodné provenience.			
Dřeviny uplatňované při zalesnění za použití umělé obnovy (%)			

SLT	druh dřeviny	komentář k způsobu použití dřeviny při umělé obnově
1L	DB4, JL2, JS2, HB1, LP (JV)1, keře	Při dosadbě reflektovat situaci při zmlazení. Dosazovat jen chybějící druhy a to roztroušeně.
<b>Péče o nálety, nárosty a kultury a výchova porostů</b>		
Podle situace je možné použít individuální nebo plošnou ochranu zmlazení před zvěří. Ochrana před buřením. U stejnorodých porostů výchovou podporovat rozrůznění porostní skladby a tvorbu složitější prostorové struktury porostů.		
<b>Opatření ochrany lesa včetně provádění nahodilých těžeb</b>		
Monitoring zdravotního stavu, následný zdravotní výběr. Sledovat míru okusu a v případě větších škod realizovat rozsáhlejší oplocení zmlazení. Ochrana proti buření. Vyloučení použití herbicidů a insekticidů.		
<b>Poznámka</b>		
V porostech ponechávat dostatečné množství tlejícího dřeva, přestálé jedince a doupné stromy.		

### **Přílohy:**

M4 - Lesnická mapa typologická

M5 - Mapa stupňů přirozenosti lesních porostů

M6 – Mapa souborů lesních typů

### **b) péče o ekosystémy mimo lesní pozemky**

V rámci MZCHÚ jsou nelesní pozemky zastoupeny pouze okrajově. Na jediném travním pozemku (Plocha A) by bylo vhodné zavést extenzivní – mozaiková nebo pásová seč (v návaznosti na louky v OP). Zásah realizovat VII.-VIII. Biomasa odstranit mimo MZCHÚ.

### **c) péče o populace a biotopy rostlin a hub**

Vyjma realizace doporučených zásahů nejsou potřeba další opatření. Problematický se jeví výskyt akátu v porostech. Kolem starých stromů nedochází k jejich zmlazení a v současné době nepředstavují problém, je ale otázka, jak se bude situace vyvíjet, až se stromy začnou rozpadat. Bylo by proto vhodné začít množství akátu v porostech postupně snižovat.

Na severovýchodním okraji území jsou také mladší akáty, jde o zmlazení dané tlakem akátových porostů mimo MZCHÚ. V tuto chvíli není potřeba realizovat neodkladný cílený zásah na jeho potlačení. Situaci je ale nutné sledovat a v případě potřeby zasáhnout (vylamování výmladků, použití kontaktního herbicidu). I tyto stromy by bylo vhodné postupně odstraňovat.

V případě těžby jakýchkoliv akátů by jejich těžbě mělo předcházet jejich usmrcení. Stromy je nutné nejdříve okroužkovat (či navrtat a použít herbicid) a kácet je až po odumření – tedy tak aby nedocházelo ke zmlazení z pařezů a kořenů. Při stahování kmenů je nutné postupovat maximálně šetrně – poškození neodumřelých kořenů akátů také vede zmlazování.

### **d) péče o populace a biotopy živočichů**

Vyjma realizace doporučených zásahů nejsou potřeba další opatření.

### **e) zásady jiných způsobů využívání území**

V západní části MZCHÚ (porostní skupina 6C16a a 6E15) jsou v lesním lemu staré duby letní (více jak 200 let) a dále lípy a jilmy. Část stromů jsou již jen torza. Je vhodné provést dendrologické posouzení stavu stromů a návrhy ošetření stromů.

### **3.1.2 Podrobný výčet navrhovaných zásahů a činností v území**

#### **a) lesy na lesních pozemcích**

Zásahy viz příloha T1

#### **Příloha:**

T1 - Popis lesních porostů a výčet plánovaných zásahů v nich

M3 - Mapa dílčích ploch a objektů

M4 - Lesnická mapa typologická

#### **c) ekosystémy mimo lesní pozemky**

Zásahy viz příloha T2

#### **Příloha:**

T2 - Popis dílčích ploch a objektů mimo lesní pozemky a výčet plánovaných zásahů v nich

M3 - Mapa dílčích ploch a objektů

### **3.2 Zásady hospodářského nebo jiného využívání ochranného pásma včetně návrhu zásahů a přehledu činností**

V rámci OP je nutné vyloučit použití jakýchkoliv insekticidů na jakémkoliv typu pozemků.

V části ochranného pásma, jež zahrnuje louky, je vhodné zavést mozaikovou nebo pásovou seč. Jde o opatření, jež by vedlo, ke zvýšení druhové diverzity a nabídky nektaru tedy i pozitivnímu ovlivnění MZCHÚ.

### **3.3 Zaměření a vyznačení území v terénu**

V první polovině platnosti plánu péče je vhodné provést obnovu pruhového značení a opravu cedulí s malým státním znakem (část je v současnosti poškozená).

### **3.4 Návrhy potřebných administrativně-správních opatření v území**

#### **a) vyhlášovací dokumentace**

Bez návrhu.

#### **b) návrhy potřebných správních rozhodnutí o výjimkách, povoleních nebo souhlasech**

Bez návrhu.

#### **c) ostatní**

Bez návrhu.

### **3.5 Návrhy na regulaci rekreačního a sportovního využívání území veřejností**

V současné době není nutné tyto činnosti regulovat.

### **3.6 Návrhy na vzdělávací a osvětové využití území**

Bez návrhu.

### **3.7 Návrhy na průzkum či výzkum a monitoring předmětu ochrany území**

Bylo by vhodné provést detailní průzkum nočních motýlů. Dále by bylo vhodné provést botanické a mykologické průzkumy a dendrologický průzkum s cílem ověřit zda starší topoly jsou topoly černé nebo kříženci.

Je rovněž vhodné minimálně v polovině plánu péče provést šetření stavu akátů v porostu, tak aby pokud dojde k jejich výraznému zmlazování (např. v důsledku těžby) bylo možné provést včasný zásah na jejich potlačení.

V západní části MZCHÚ (porostní skupina 6C16a a 6E15) jsou v lesním lemu staré duby letní (více jak 200 let) a dále lípy a jilmy. Část stromů jsou již jen torza. Je vhodné provést dendrologické posouzení stavu stromů, návrhy ošetření stromů a zpracování návrhu dalšího postupu v těchto skupinách.

## 4. Závěrečné údaje

### 4.1 Předpokládané orientační náklady hrazené orgánem ochrany přírody podle jednotlivých zásahů (druhů činností)

Druh zásahu (činnost)	Odhad množství (např. plochy)	Četnost zásahu za období plánu péče	Orientační náklady za období platnosti plánu péče (Kč)
Seč	0,1ha	3-5x	50 000
Obnova pruhového značení	cca 2,5km	1x	30 000
Realizace průzkumů	21ha	1x	100 000
Realizace dendrologické studie	0,2	1x	70 000
<b>N á k l a d y c e l k e m (Kč)</b>			<b>250 000</b>

Nezahrnuje náklady na ošetření starších stromů v západním lemu lesa – náklady není možné bez specializované dendrologické studie odhadnout.

### 4.2 Použité podklady a zdroje informací

Anonymous (2010): Plán péče o přírodní památku Dobříňský háj na období 2010-2019. Msc. depon. in KÚ Ústeckého kraje, Ústí nad Labem, pp 24.

Grulich V. & Chobot K. (eds.) (2017) Červený seznam ohrožených druhů České republiky. Cévnaté rostliny. Agentura ochrany přírody a krajiny České republiky, Praha, 178 pp.

Hejda R, Farkač J, Chobot K. (eds.) (2017) Červený seznam ohrožených druhů České republiky. Bezobratlí. Agentura ochrany přírody a krajiny České republiky, Praha, 611 pp.

Chobot K. & Plesník J. (eds.) (2017) Červený seznam ohrožených druhů České republiky. Obratlovci. Agentura ochrany přírody a krajiny České republiky, Praha, 182 pp.

Chytrý M., Kučera T. & Kočí M. (eds.) (2001): Katalog biotopů České republiky. AOPK ČR, Praha.

Kopecký T., Pavel F (2010): Zpráva z průzkumu saproxylických brouků, Dobříňský háj.

Mapový server AOPK ČR: <http://mapy.nature.cz>

Nahlížení do katastru nemovitostí ČÚZK: <http://nahlizenidokn.cuzk.cz>

Webové mapové služby pro katastrální mapy ČÚZK: <http://www.cuzk.cz>

Mapové služby Portálu veřejné správy: <http://geoportal.cenia.cz>

### 4.3 Seznam používaných zkratk

**AOPK ČR** – Agentura ochrany přírody a krajiny České republiky,

**C1, C2, C3, C4a** – kategorie ohrožení podle Červeného seznamu ohrožených druhů cévnatých rostlin: kriticky ohrožený, silně ohrožený, ohrožený, vyžadující další pozornost

**CR, EN, VU, NT, DD** – kategorie ohrožení podle Červeného seznamu ohrožených druhů bezobratlých, obratlovců a mechorostů: kriticky ohrožený, ohrožený, zranitelný, téměř ohrožený, nedostatečně známý taxon

**EVL** – evropsky významná lokalita

**IUCN** – Mezinárodní svaz ochrany přírody

**KN** – katastr nemovitostí

**NDOP** – nálezová databáze ochrany přírody

**OP** – ochranné pásmo

**OPRL** – oblastní plán rozvoje lesů

**PO** – ptačí oblast

**PP** – přírodní památka

**SO, O** – kategorie zvláště chráněných druhů podle Vyhlášky č. 395/1992 Sb.: silně ohrožený, ohrožený

**ÚSOP** – Ústřední seznam ochrany přírody

**ZCHD** – zvláště chráněný druh

**ZCHÚ** – zvláště chráněné území

#### **4.4. Podklady pro plán péče zpracoval**

Plán péče zpracoval:

Oldřich Čížek, Hutor o.s., J. Purkyně 1616, 500 02 Hradec Králové

Na zpracování se podíleli

Pavel Marhoul, Beleco z.s., Slezská 125, 130 00 Praha

Jiří Koptík, Beleco z.s., Slezská 125, 130 00 Praha

Jana Moravcová, Beleco z.s., Slezská 125, 130 00 Praha

Lenka Rajmonová, Beleco z.s., Slezská 125, 130 00 Praha

Doporučená citace

Čížek O., Marhoul P., Koptík J., Moravcová J., Rajmonová L. (2020): Plán péče o přírodní rezervaci Běšický chochol na období 2021-2030. Msc. depon. in KÚ Ústeckého kraje, Ústí nad Labem, pp 30.



## 5. Přílohy

<b>Tabulky:</b>	<b>Příloha T1 - Popis lesních porostů a výčet plánovaných zásahů v nich</b> (Tabulka k bodu 2.4.1 a k bodu 3.1.2).
	<b>Příloha T2 - Popis dílčích ploch a objektů mimo lesní pozemky a výčet plánovaných zásahů v nich</b> (Tabulka k bodům 2.4.2, 2.4.3 a 2.4.4 a k bodu 3.1.2).
<b>Mapy:</b>	<b>Příloha M1 - Orientační mapa s vyznačením území</b>
	<b>Příloha M2 - Katastrální mapa se zákresem ZCHÚ a jeho ochranného pásma</b>
	<b>Příloha M3 - Mapa dílčích ploch a objektů</b>
	<b>Příloha M4 - Lesnická mapa typologická</b>
	<b>Příloha M5 - Mapa stupňů přirozenosti lesních porostů</b>
	<b>Příloha M6 – Mapa souboru lesních typů</b>
<b>Vrstvy:</b>	<b>Příloha V1 - Digitální grafické znázornění průběhu hranic dílčích ploch</b>



## Tabulky - příloha T1 k bodu 2.4.1 a k bodu 3.1.2

### Popis lesních porostů a výčet plánovaných zásahů v nich

označení JPRL/díl či plochy	část JPRL/díl či plochy	výměra (ha)	číslo rámcové směrnice/porostní typ	dřeviny	zastoupení dřevin (%)	stupeň přirozenosti	doporučený zásah	naléhavost	Poznámka (další charakteristika, významné druhy atd.)
6C0	Plocha 1	0,35	1	DB	100	7	bez zásahu	--	
6C1a	Plocha 1	0,11	1	OL DB	85 15	7	Střední prořezávka, snížit podíl OL, dosadit JL, JV a JS do poměru v souladu se zastoupením dřevin pro dané SLT. Ponechávat případné LP, HB a další druhy v souladu s SLT.	1	
6C1b	Plocha 1	0,27	1	DB	100	7	V obou částech střední prořezávka, dosadit JS, JL, JV do poměru v souladu se zastoupením dřevin pro dané SLT. Ponechávat případné LP, HB a další druhy v souladu s SLT.	1	dvě části
6C5	Plocha 1	0,57	1	JS DB JV LP DBC	75 15 5 5 +	5	Slabá probírka, směřovat k dřevinné skladbě odpovídající SLT. Odstranit veškerý DBC	2	
6C16a	Plocha 1	0,32	1	DB	100	3	Bez lesnických zásahů. V souladu s bodem 3.1.1 e provést dendrologickou studii a následně provést ošetření stromů s cílem ponechat veškeré stromy či torza.	1	

6C16b/11	Plocha 1	5,58	1	Etáž 11 JS AK TPS JL JV Etáž 16b DB JS	55 20 15 5 5 90 10	3	Během decénia bez zásahu, je ale vhodné postupně těžit AK – snížit jeho podíl o 50% a vyhodnotit situaci do dalšího plánu péče. Před těžbou akáty vždy usmrtit (kroužkování; navrtání a herbicid), těžit po úplném uschnutí. Pokud bude docházet ke zmlazení AK provést opakovanou redukci výmladků (nejprve jejich usmrcení a až následně odstranění)	2	
6E1	Plocha 2	1,22	1	DB JS OL	70 20 10	7	Ve všech částech střední prořezávka, vnést další dřeviny v souladu se skladbou pro dané SLT. Ponechat OL.	1	4 části
6E4	Plocha 2	0,21	1	JS VJ TR	100 + +	7	Střední probírka. Vyjma JS důsledně šetřit jakékoliv dřeviny v jakémkoliv stáří jež jsou v souladu se složením dřevin pro dané SLT (vč. TR). Odstranit veškerou VJ.	1	
6E5a	Plocha 2	0,63	1	JS JV	100 +	7	V JPRL jsou JS polomy. Odstranit 80% popadaných stromů, zbytek ponechat do rozpadu. Slabá probírka, důsledně šetřit jakékoliv dřeviny v jakémkoliv stáří vyjma JS jež jsou v souladu se složením dřevin pro dané SLT	1	
6E5b	Plocha 2	0,29	1	DB JS JV	80 15 5	5	Během decénia bez zásahu	--	
6E6a	Plocha 2	0,52	1	JS JV	95 5	7	Střední probírka. Vyjma JS důsledně šetřit jakékoliv dřeviny v jakémkoliv stáří jež jsou v souladu se složením dřevin pro dané SLT)	1	
6E6b	Plocha 2	0,24	1	TP JS	100 +	7	Slabá probírka. Vyjma TP důsledně šetřit jakékoliv dřeviny v jakémkoliv stáří jež jsou v souladu se složením dřevin pro dané SLT	2	

6E6c	Plocha 2	0,40	1	JS JV AK	95 5 +	7	V obou částech střední probírka. Důsledně šetřit jakékoliv dřeviny v jakémkoliv stáří vyjma JS jež jsou v souladu se složením dřevin pro dané SLT. Důsledně odstranit veškerý AK – stromy nejprve usmrtit, teprve potom těžit	2	dvě části
6E6d	Plocha 2	0,37	1	TP	100	7	Střední probírka. Důsledně šetřit jakékoliv dřeviny v jakémkoliv stáří vyjma JS jež jsou v souladu se složením dřevin pro dané SLT	1	dvě části
6E7	Plocha 2	0,78	1	JS JV DB LP	90 5 5 +	5	Slabá probírka. Důsledně šetřit jakékoliv dřeviny v jakémkoliv stáří vyjma JS jež jsou v souladu se složením dřevin pro dané SLT		v podrostu řídce keře
6E10	Plocha 2	6,11	1	JS TP AK JV JL DB BK LP SM MD	60 15 15 10 + + + + + +	5	Vytěžit veškerý SM a MD. Snížit zastoupení AK o 50% a vyhodnotit situaci do dalšího plánu péče. Před těžbou akáty vždy usmrtit (kroužkování; navrtání a herbicid), těžit po úplném uschnutí. Pokud bude docházet ke zmlazení AK provést opakovanou redukci výmladků (nejprve jejich usmrcení a až následně odstranění)  V návaznosti na místa s nižším zakmeněním po těžbě SM, MD a AK kombinací clonné a kotlíkové seče snížit průměrné zakmenění o 0,1 s cílem prosvětlit porosty a umožnit zmlazení DB. Přednostně těžit JS – ostatní dřeviny v souladu s danou SLT důsledně šetřit. Zcela vyloučeno je těžit JL, DB, BK a LP  Dle uvážení dosadit DB.	2	dvě části

6E12a	Plocha 2	1,1	1	JS TP DB AK JV JL	50 30 10 10 + +	5	ve všech částech během decénia bez zásahu	--	4 části
6E12b	Plocha 2	0,88	1	JS TP AK JL JS JV	95 5 + + + +	5	Během decénia bez zásahu	3	
6E15	Plocha 2	0,82	1	DB JS LP AK	85 5 5 5	3	Bez lesnických zásahů. V souladu s bodem 3.1.1e provést dendrologickou studii a následně provést ošetření stromů s cílem ponechat veškeré stromy či torza. AK zatím ponechávat, před případným odstraněním strom nejdříve usmrtit, kácet až mrtvý (cílem je zabránění výmladnosti z pařezů a kořenů).	1	památné stromy při okraji lesa
Bezlesí v rámci lesa									
6E101	Plocha 2	0,04	--	--	--	--	Bezlesí v rámci lesa, bez zásahu	--	
6E102	Plocha 2	0,1	--	--	--	--	Bezlesí v rámci lesa, bez zásahu	--	
6E103	Plocha 2	0,01	--	--	--	--	Bezlesí v rámci lesa, bez zásahu	--	
6E104	Plocha 2	0,01	--	--	--	--	Bezlesí v rámci lesa, bez zásahu	--	

## Tabulky - příloha T2 k bodům 2.4.2, 2.4.3 a 2.4.4 a k bodu 3.1.2

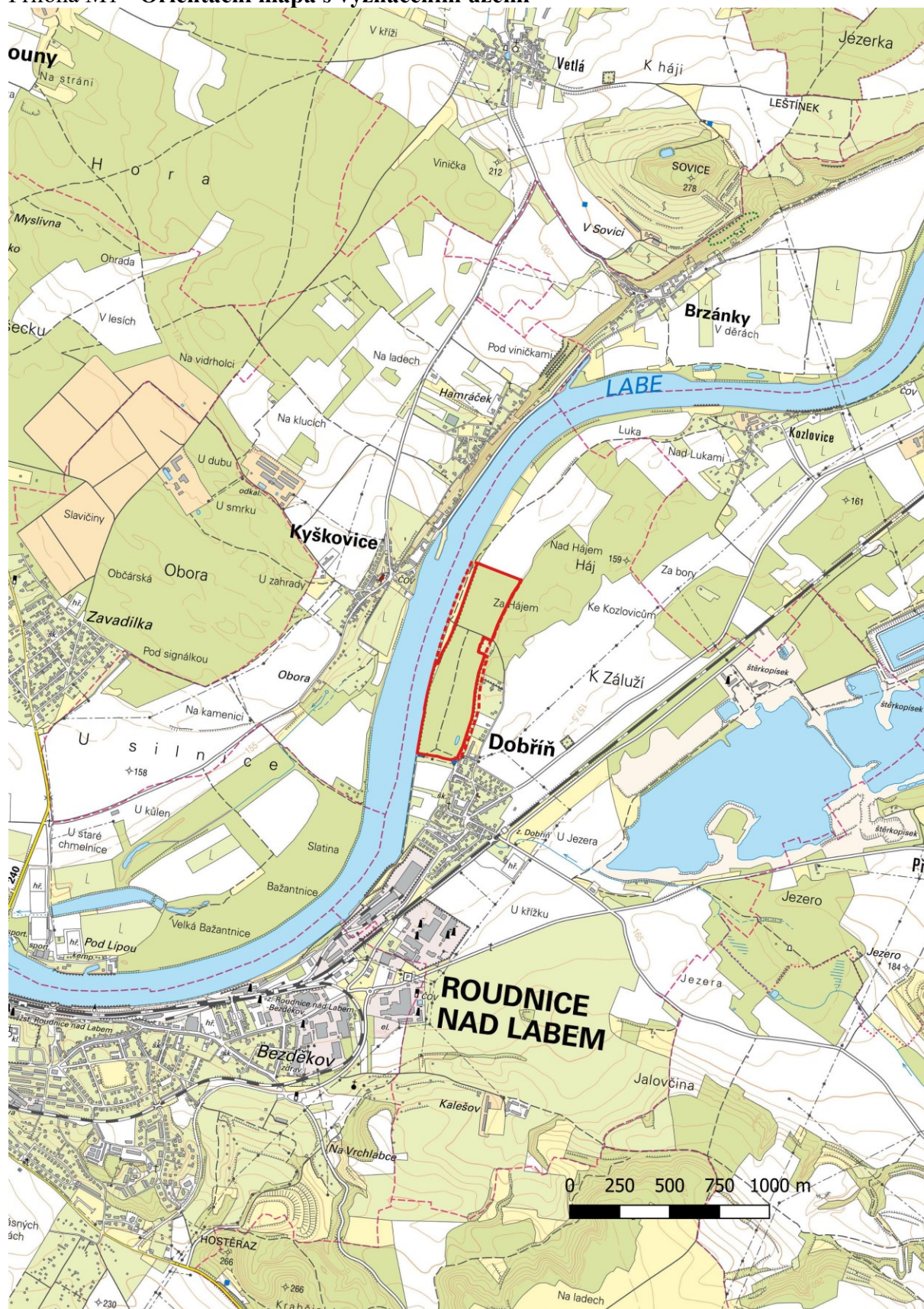
### Popis dílčích ploch a objektů mimo lesní pozemky a výčet plánovaných zásahů v nich

označení dílčí plochy	výměra (ha)	stručný popis charakteru plochy nebo objektu a dlouhodobý cíl péče	doporučený zásah	naléhavost	termín provedení	interval provádění
Plocha A	0,17	Pozemek vedený v katastru nemovitostí jako trvalý travní porost. Z větší části je zarostlý stromy a keři, menší část představují degradované louky.	zavést mozaikovou či pásovou seč. Co 2-3 roky plochu posekat. Načasování je vhodné navázat na péči o louky v OP, tak aby v rámci těchto ploch vždy část zůstala nepokosená. Biomasu odstranit mimo MZCHÚ.	1	VII.-VIII.	co 2-3 roky



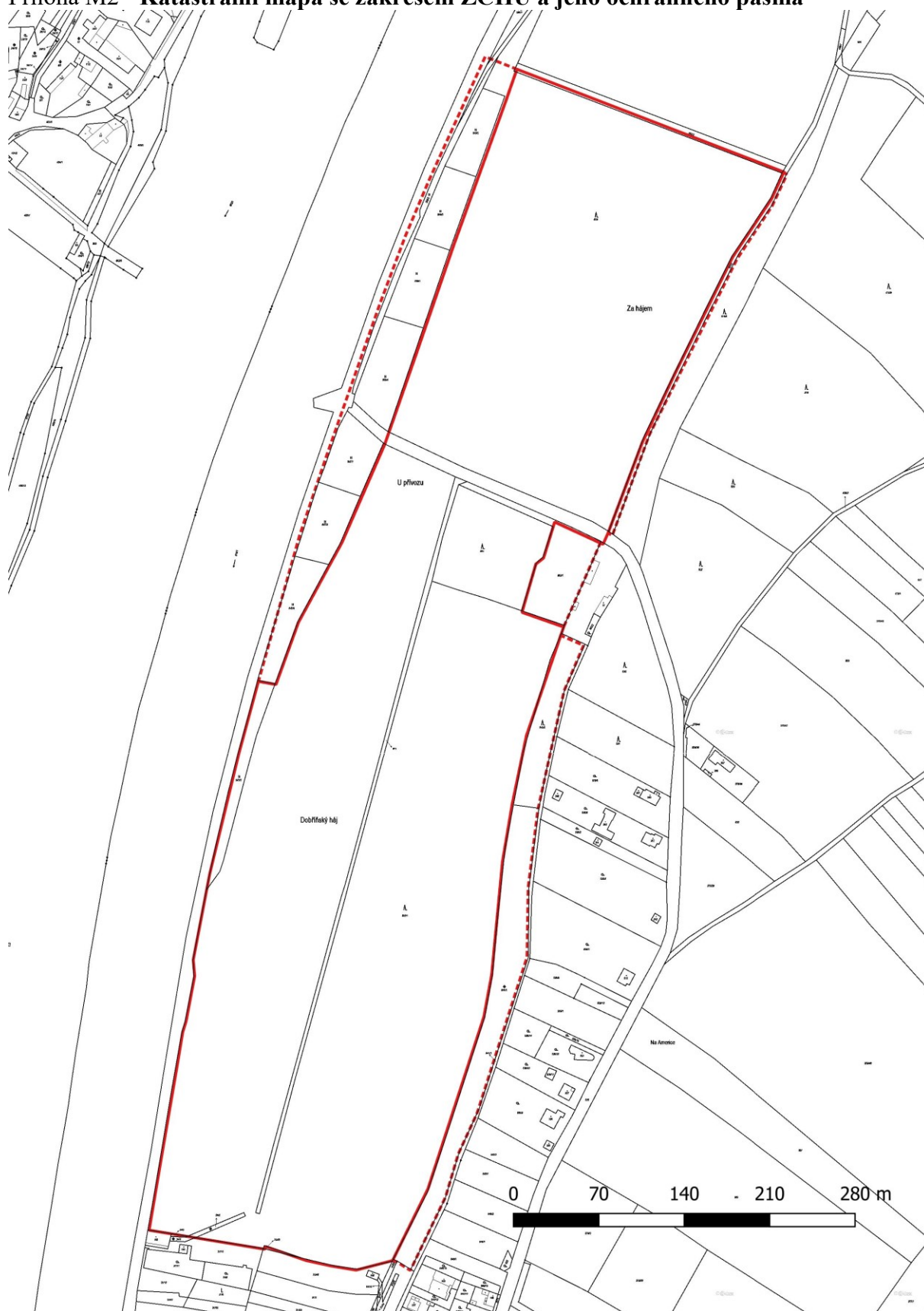


## Příloha M1 - Orientační mapa s vyznačením území





**Příloha M2 - Katastrální mapa se zákresem ZCHÚ a jeho ochranného pásma**



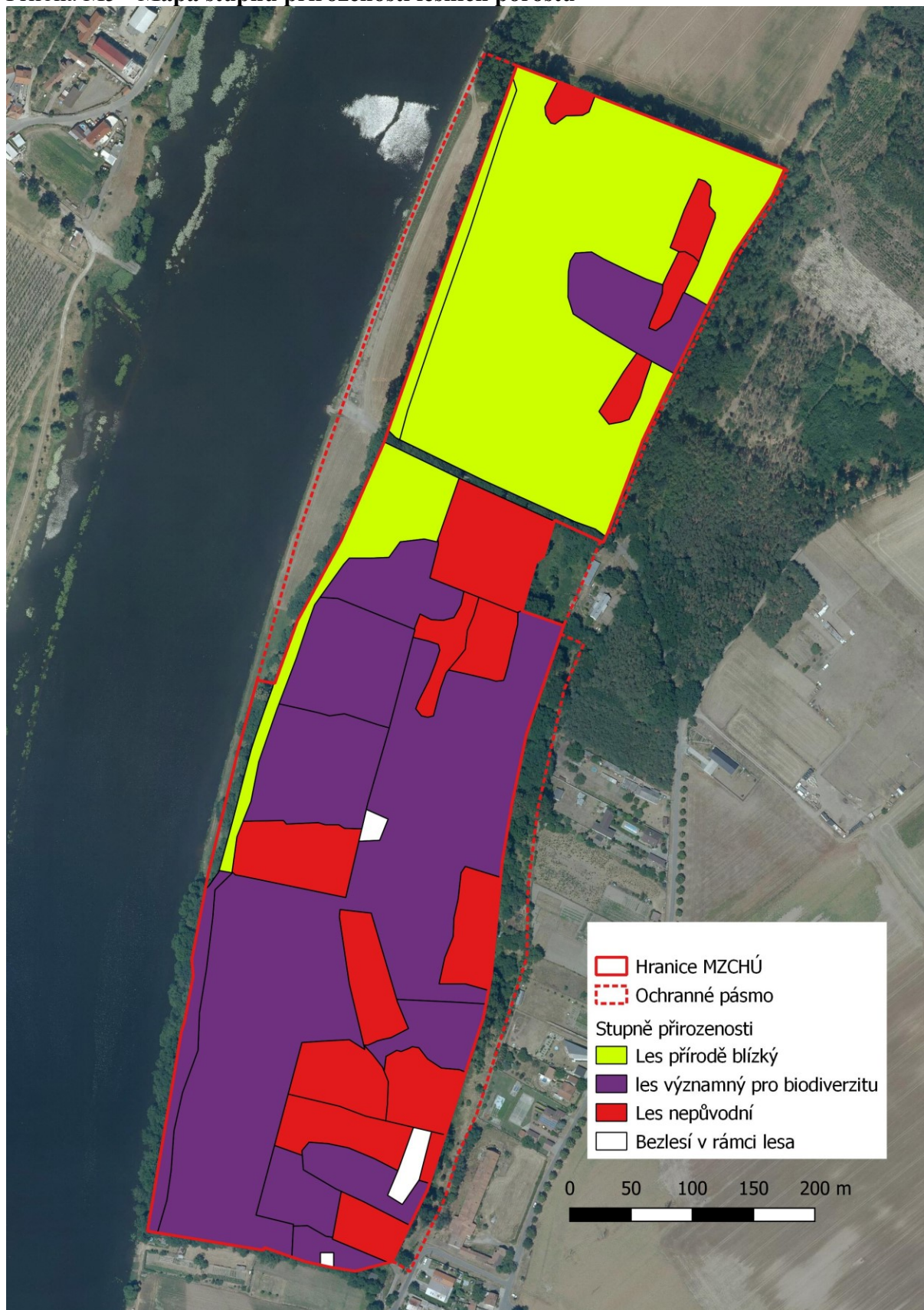
### Příloha M3 - Mapa dílčích ploch a objektů





[illegible]

# Příloha M5 - Mapa stupňů přirozenosti lesních porostů





# Příloha M6 – Mapa souboru lesních typů

