

# **Návrh**

na vyhlášení zvláště chráněného území

ve smyslu ustanovení § 40 odst. 1 zákona č. 114/1992 Sb.,  
o ochraně přírody a krajiny, ve znění pozdějších předpisů (dále jen „zákon“),  
a § 10 vyhlášky č. 45/2018 Sb., o plánech péče, zásadách péče a podkladech  
k vyhlášení, evidenci a označování chráněných území, kterou se provádí některá  
ustanovení zákona

## **Přírodní rezervace**

### **Výří skály nad Otavou**

**Datum zpracování:**

Listopad 2021

### **1. Název zvláště chráněného území:**

Výří skály nad Otavou

### **2. Návrh kategorie ochrany zvláště chráněného území**

Přírodní rezervace (dále také „PR“) ve smyslu § 33 zákona č. 114/1992 Sb., o ochraně přírody a krajiny, ve znění pozdějších předpisů (dále jen „zákon“).

### **3. Předměty ochrany a jejich popis**

#### ***3.1. Souhrnná charakteristika předmětů ochrany:***

Předmětem ochrany je mozaika skalních borů a teplomilných acidofilních doubrav a mozaika vegetace skalních teras, štěrbinové vegetace skal, vegetace pohyblivých sutí a vegetace suchých vřesovišť a populací druhů na ně vázaných, zejména: kociánek dvoudomý (*Antennaria dioica*), svízel moravský (*Galium valdepiosum*), jalovec obecný (*Juniperus communis*), zimostrázek alpský (*Polygala chamaebuxus*) a výr velký (*Bubo bubo*).

#### ***3.2. Popis hlavních předmětů ochrany:***

Skalní bory a teplomilné acidofilní doubravy rostou napříč celým územím PR. Mozaika vegetace skalních teras, štěrbinové vegetace skal, vegetace pohyblivých sutí a vegetace suchých vřesovišť se vyskytuje na skalnatých výchozech s teráskami a nepevněnými sutěmi, které se zvedají od řeky Otavy v centrální části rezervace. Jednotlivé keře jalovce obecného (*Juniperus communis*) rostou při horní straně svahu, výskyt dalších druhů tvořících předmět ochrany viz příloha č. 3 tohoto návrhu.

#### **A. Ekosystémy**

<b>název společenstva</b>	<b>podíl plochy v ZCHÚ (%)</b>	<b>popis biotopu společenstva</b>
Mozaika skalních borů a teplomilných acidofilních doubrav	60 %	Zahrnuje biotopy L8.1B a L6.5. Jedná se o nevyhraněné porosty s dominancí borovice a většinou s bohatým bylinným patrem. Z významných druhů zde najdeme jestřábník bledý ( <i>Hieracium schmidtii</i> ), tařici skalní ( <i>Aurinia saxatilis</i> subsp. <i>arduinii</i> ) a zimostrázek alpský ( <i>Polygala chamaebuxus</i> ), svízel moravský ( <i>Galium valdepiosum</i> ), česnek šerý horský ( <i>Allium senescens</i> subsp. <i>montanum</i> ).
Mozaika vegetace skalních teras, štěrbinové vegetace skal, vegetace pohyblivých sutí a vegetace suchých vřesovišť	4 %	Zahrnuje biotopy T3.1, T8.1A, S1.2 a S2B. Jedná se o primární bezlesí na skalních hranách a pohyblivých sutích. Z významných druhů zde nalezneme jestřábník bledý ( <i>Hieracium schmidtii</i> ), tařici skalní ( <i>Aurinia saxatilis</i> subsp. <i>arduinii</i> ), česnek šerý horský ( <i>Allium senescens</i> subsp. <i>montanum</i> ).

## B. Druhy

název druhu	aktuální početnost nebo vitalita populace v ZCHÚ	stupeň ohrožení	popis biotopu druhu
<b>Rostliny</b>			
<i>Antennaria dioica</i> kociánek dvoudomý	80 jedinců, 4 kvetoucí	C2t/-	Lesní lemy, okraje cest, paseky, prosvětlené listnaté lesy a bory, vřesoviště, pastviny
<i>Galium valdepilosum</i> svízel moravský	dva trsy	C3/-	Suché kamenité a skalnaté stráně, osluněné sutě, světlé teplomilné doubravy a bory
<i>Juniperus communis</i> jalovec obecný	vzácně ca 15 keřů	C3/-	Pastviny, světliny zvláště borových a dubových lesů, vřesoviště
<i>Polygala chamaebuxus</i> zimostrázek alpský	řídce až hojně	C3/§3	Bory, smíšené habrové nebo teplomilné doubravy
<b>Živočichové</b>			
<i>Bubo bubo</i> výr velký	Během průzkumu nezaznamenán, nalezeny pobytové známky. Velmi pravděpodobně zde nepravidelně hnízdí 1 pár.	O/EN	Skalnaté stráně, často v kaňonech větších řek, kamenolomy, zříceniny, rozsáhlejší lesy, zpravidla nedaleko otevřených ploch, kde loví potravu.

## 4. Cíl ochrany

Dlouhodobým cílem péče je udržení mozaiky skalních borů a teplomilných acidofilních doubrav a mozaiky vegetace skalních teras, štěrbinové vegetace skal, vegetace pohyblivých sutí a vegetace suchých vřesovišť a populací druhů na ně vázaných, zejména: kociánek dvoudomý (*Antennaria dioica*), svízel moravský (*Galium valdepilosum*), jalovec obecný (*Juniperus communis*), zimostrázek alpský (*Polygala chamaebuxus*) a výr velký (*Bubo bubo*), které lze označit za deštníkové druhy pro předmětné biotopy (stanoviště).

## 5. Základní ochranné podmínky

Základní ochranné podmínky přírodních rezervací jsou stanoveny v § 34 odst. 1 zákona.

## 6. Návrh bližších ochranných podmínek

V souladu s ustanovením § 33 odst. 1 zákona se navrhuje, aby na území nově navržené PR bylo možno jen se souhlasem orgánu ochrany přírody provádět tyto činnosti a zásahy:

- povolovat změny druhu pozemků nebo způsobů jejich využití;
- zakládat skládky jakýchkoli materiálů;
- zřizovat příkrmovací zařízení, slaniska, újediště aj. myslivecká zařízení, vypouštět odchovanou zvěř, příkrmovat mimo příkrmovací zařízení;
- hnojit pozemky, používat chemické prostředky;
- tábořit, provádět horolezeckou činnost;
- vyznačovat cyklotrasy a turistické stezky;

g) vjíždět vozidly na území přírodní rezervace (souhlas se nevyžaduje u složek integrovaného záchranného systému, věcně a místně příslušných správních orgánů, správců vodních toků při provádění správy vodních toků, vozidel potřebných pro zajištění péče o pozemky).

Souhlasy uvedené v bodech a) až g) se nevyžadují, pokud tyto činnosti vykonává přímo příslušný orgán ochrany přírody, nebo jsou příslušným orgánem ochrany přírody požadovány v rámci realizace schváleného plánu péče nebo v rámci opatření ke zlepšení stavu prostředí přírodní rezervace.

## **7. Vymezení hranice přírodní rezervace a jejího ochranného pásma**

### ***7.1. Navrhovaná hranice přírodní rezervace:***

Přirozenou hranici v západní části PR tvoří řeka Otava. Ve zbývajících částech PR je hranice z větší části vedena přibližně po hranici lesních porostů. V místech, kde hranice nevede po prvcích, které jsou v terénu jednoznačně identifikovatelné, bude hranice geodeticky zaměřena a stabilizována hraničníky v lomových bodech. Hranice bude po celém obvodu vymezena pruhovým značením a tabulemi s malým státním znakem ČR a tabulí s uvedením kategorie zvláště chráněného území.

### ***7.2. Vymezení ochranného pásma přírodní rezervace***

Ochranné pásmo se nevyhlašuje.

### ***7.3. Získání informace o vymezení přírodní rezervace a jejího ochranného pásma:***

Zákres a vymezení hranice PR je přílohou číslo 1 a 2 tohoto návrhu.

Návrh hranic PR je dále k dispozici na internetových stránkách Krajského úřadu Jihočeského kraje ([www.kraj-jihocesky.cz](http://www.kraj-jihocesky.cz)) v kapitole „Krajský úřad – Odbor životního prostředí, zemědělství a lesnictví – Ochrana přírody a krajiny – Oddělení – Příroda, krajina, druhová ochrana – Zvláště chráněná území – Přehlašování“ (<https://zp.kraj-jihocesky.cz/prehlasovani.html>).

## **8. Územně správní zařazení přírodní rezervace a ochranného pásma**

kraj: Jihočeský

okres: Písek

obec s rozšířenou působností: Písek

obec s pověřeným obecním úřadem: Písek

obec: Oslov

katastrální území: Tukleky u Oslova (713244)

## **9. Přehled katastrálních území a parcelních čísel pozemků dotčených návrhem přírodní rezervace a ochranného pásma přírodní rezervace:**

katastrální území: Tukleky u Oslova (713244)

Číslo parcely podle KN	Číslo parcely podle PK nebo jiných evidencí	Druh pozemku podle KN	Způsob využití pozemku podle KN	Číslo listu vlastnictví	Výměra parcely celková podle KN (m <sup>2</sup> )	Výměra parcely v ZCHÚ (m <sup>2</sup> )
731		vodní plocha	vodní nádrž umělá	16	116 875	19 484
715/10		lesní pozemek		1	372 499	18 825
739/4		lesní pozemek		1	306 883	52 312
<b>Celkem</b>						<b>90 621</b>

## **10. Předpokládaná výměra zvláště chráněného území\*:**

Přírodní rezervace: 9,06 ha

Celkem: 9,06 ha

\* *výměra byla stanovena výpočtem z mapových podkladů (v programu ArcGIS)*

## **11. Odůvodnění návrhu:**

### ***11.1. Historie ochrany území, vymezení PR:***

Území je legislativně chráněno od roku 1985 jako chráněný přírodní výtvar, v roce 1992 došlo k přehlášení na kategorii přírodní rezervace (PR Výří skály u Oslova). Nařízením vlády č. 318/2013 Sb., o stanovení národního seznamu evropsky významných lokalit, se území navrhované PR stalo evropsky významnou lokalitou Výří skály nad Otavou (CZ0310022).

### ***11.2. Hlavní důvody zpracování návrhu na vyhlášení PR:***

Hlavním důvodem zpracování návrhu na nové vyhlášení přírodní rezervace je zařazení lokality na národní seznam evropsky významných lokalit a zajištění ochrany stanoviště 8220 – silikátové skalnaté svahy s chasmo fytickou vegetací. Vyhlášením PR Výří skály nad Otavou dojde k implementaci soustavy chráněných území Natura 2000.

### ***11.3. K názvu zvláště chráněného území:***

Navrhován je název Výří skály nad Otavou, který vychází z místního pojmenování lokality. Shodný základ názvu nese i stávající PR a zcela stejný evropsky významná lokalita.

### ***11.4. Ke kategorii ochrany zvláště chráněného území:***

Jedná se o menší území soustředěných přírodních hodnot, jde o cenné stanoviště vyššího přírodovědného a ochranného významu. Na základě metodiky MŽP pro vyhlášení přírodních památek a rezervací včetně stanovení kategorie zvláště chráněného území a nařízení vlády č. 318/2013 Sb. je navrhována kategorie přírodní rezervace.

### ***11.5. K předmětům ochrany:***

Navrhovaný předmět ochrany přírodní rezervace vychází z nařízení vlády č. 318/2013 Sb., o stanovení národního seznamu evropsky významných lokalit, které definuje jako předmět ochrany evropsky významné lokality Výří skály nad Otavou konkrétní typ přírodního stanoviště (8220 – silikátové skalnaté svahy s chasmo fytickou vegetací). Předmět ochrany je dále rozšířen tak, aby obsáhl přírodní hodnoty území nově navržené PR v celém jejich rozsahu, tj. výčet významných druhů rostlin a živočichů, které byly na lokalitě identifikovány inventarizačními průzkumy v roce 2019.

### ***11.6. K cílům ochrany:***

Cíle ochrany jsou formulovány v souladu s ustanovením § 33 zákona tak, aby bylo zajištěno zachování předmětu ochrany v příznivém stavu.

### ***11.7. K návrhu bližších ochranných podmínek:***

Bližší ochranné podmínky PR jsou navrženy v souladu s ustanovením § 33 odst. 1 zákona a jsou nastaveny tak, aby umožnily orgánu ochrany přírody usměrňovat činnosti, které nejsou zcela ošetřeny základními ochrannými podmínkami PR a mohly by vést k nežádoucím změnám dochovaného stavu přírodního prostředí.

### ***11.8. K jednotlivým bližším ochranným podmínkám:***

*ad a) povolovat změny druhů pozemků nebo způsobů jejich využití:*

Předmět ochrany PR je vázán na stávající druh a způsob využití pozemků. Změna druhu využití pozemků znamená potenciální ohrožení předmětu ochrany PR, proto je navrhováno změnu vázat na souhlas orgánu ochrany přírody.

*ad b) zřizovat skládky jakýchkoli materiálů:*

Stanoviště výskytu některých druhů a společenstev tvořících předmět ochrany PR mohou být nevhodným umístěním skládky i malého rozsahu nebo krátké doby trvání vážně poškozena nebo zcela

zničena. Zřizování skládek proto není možné s výjimkou krátkodobého uskladnění dřevní hmoty na lesních pozemcích mimo lokality druhů a společenstev primárního bezlesí tvořících předmět ochrany.

*ad c) zřizovat příkrmovací zařízení, slaniska, újediště aj. myslivecká zařízení, vypouštět odchovanou zvěř, přikrmovat mimo příkrmovací zařízení:*

Zařízení k přikrmování zvěře stejně jako přikrmování mimo příkrmovací zařízení může být zdrojem nežádoucího zvýšení trofie v území a možného zavlékání semen stanovištně nepůvodních druhů rostlin, včetně druhů invazních. Chráněná společenstva jsou citlivá na zvýšený obsah dusíku a fosforu v půdě a při přikrmování obsah těchto prvků v půdě roste, dochází tak ke zhoršování podmínek pro společenstva a druhy předmětu ochrany.

*ad d) hnojit pozemky, používat chemické prostředky:*

Narušení chemismu a trofie území může omezit až znemožnit existenci druhů i společenstev uvedených v předmětu ochrany PR, zejména těch citlivých na chemismus prostředí či vázaných na stanoviště s nízkou trofickou úrovní. Hnojení vede k hromadění živin v půdě a postupnému nahrazení stanovištně původních druhů konkurenčně zdatnějšími rostlinami.

*ad e) tábořit, provádět horolezeckou činnost:*

Lokalitu vzhledem k poloze v oblasti Orlické nádrže může ohrozit rekreační činnost, břehové partie mohou být narušeny vodáky, rybáři apod. Táboření stejně jako horolezectví může na lokalitách v rámci PR vést k poškození samotného předmětu ochrany, zejména chráněných rostlinných společenstev. Předmět ochrany dále představuje také výr velký (*Bubo bubo*), který může na území PR potenciálně také hnízdit, táboření i horolezecká činnost v tomto kontextu představují významné rušivé vlivy.

*ad f) vyznačovat cyklotrasy a turistické stezky:*

Lokality výskytu některých druhů či společenstev tvořících předmět ochrany PR mohou být nevhodným vedením různých tras vážně poškozeny nebo zcela zničeny.

*ad g) vjíždět motorovými vozidly na území přírodní rezervace (souhlas se nevyžaduje u složek integrovaného záchranného systému, věcně a místně příslušných správních orgánů, správců vodních toků při provádění správy vodních toků, vozidel potřebných pro zajištění péče o pozemky).*

Při vjezdu motorovými vozidly může při větší frekvenci pojezdů docházet ke změnám struktury půdy a změnám druhového složení společenstev směrem ke společenstvům a druhům, které jsou k těmto podmínkám tolerantní.

### **11.9. K vymezení hranice zvláště chráněného území:**

Nově navržená hranice PR je z větší části vedena přibližně po hranici lesních porostů, přirozenou hranici v západní části PR tvoří řeka Otava. V místech, kde hranice nevede po prvcích, jež jsou v terénu jednoznačně identifikovatelné, je nutné hranice geodeticky zaměřit a stabilizovat hraničníky v lomových bodech. Hranici je třeba po celém obvodu vymezit pruhovým značením a tabulemi s malým státním znakem ČR a tabulí s uvedením kategorie zvláště chráněného území.

### **11.10. K vymezení ochranného pásma:**

Ochranné pásmo se nevymezuje.

#### **Přílohy:**

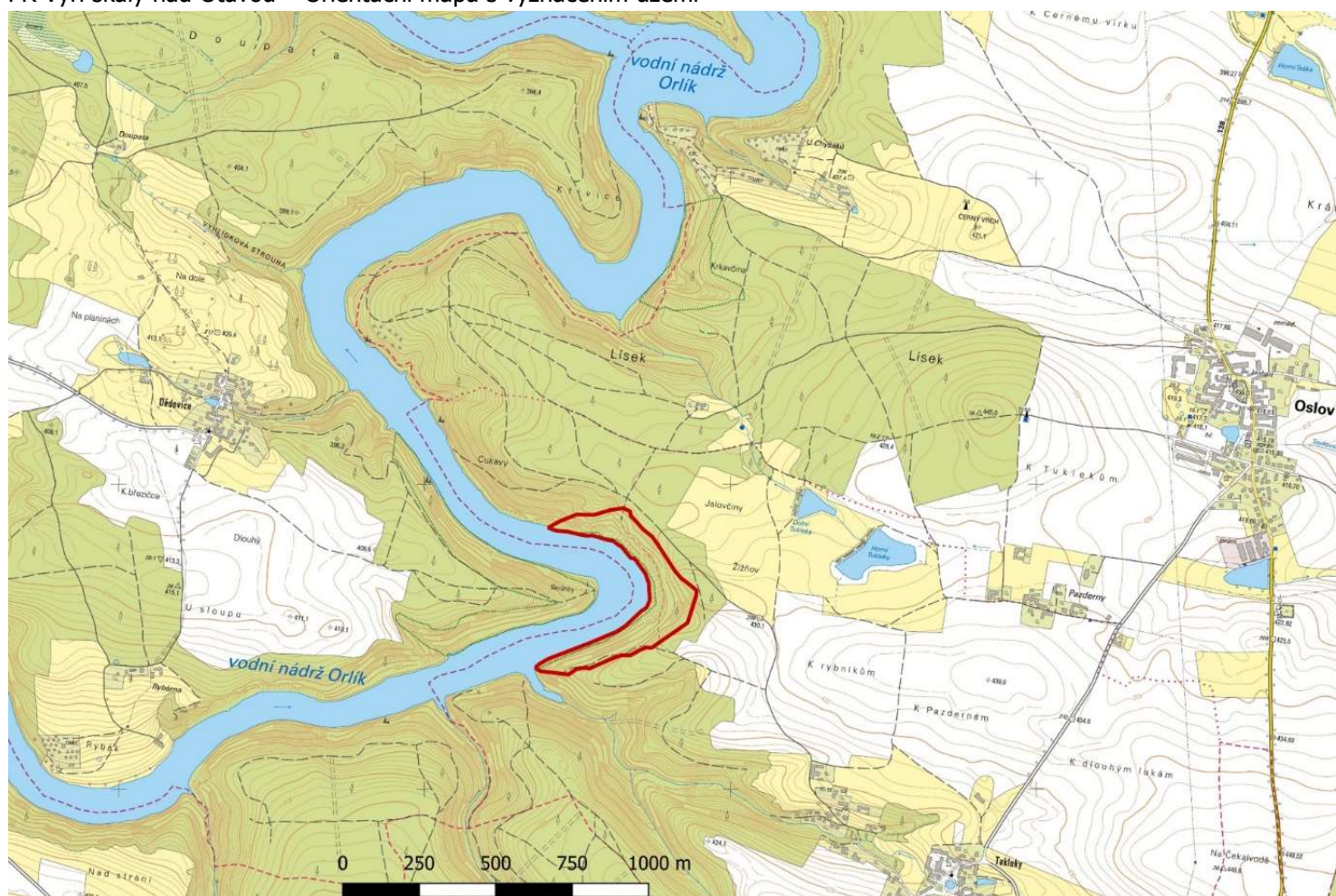
Č.1 – Orientační mapa PR Výří skály nad Otavou

Č.2 – Katastrální mapa se zákresem PR Výří skály nad Otavou

Č.3 – Mapy výskytu předmětu ochrany dle IP v 2019

## Příloha č. 1

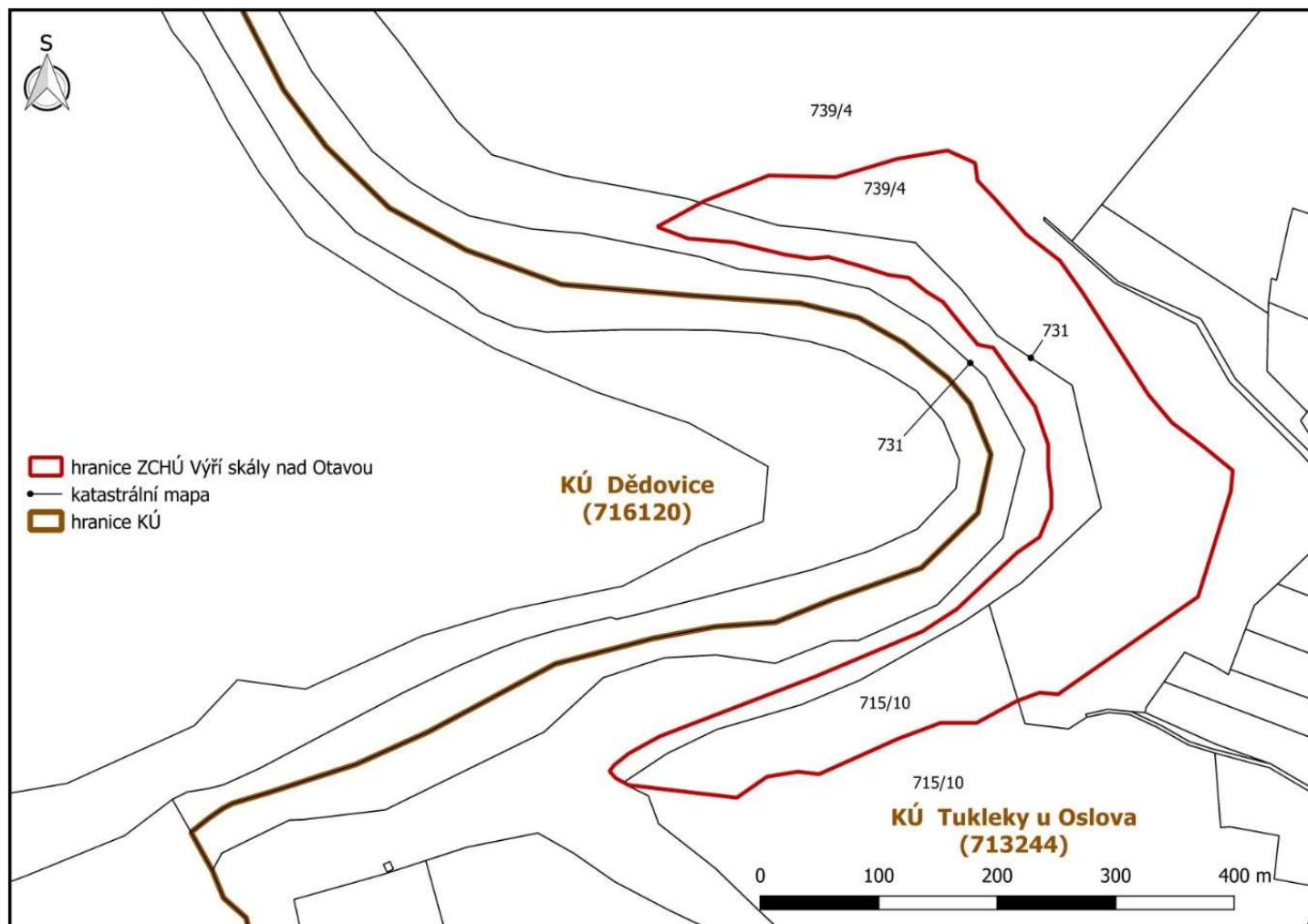
PR Výří skály nad Otavou – Orientační mapa s vyznačením území





## Příloha č. 2

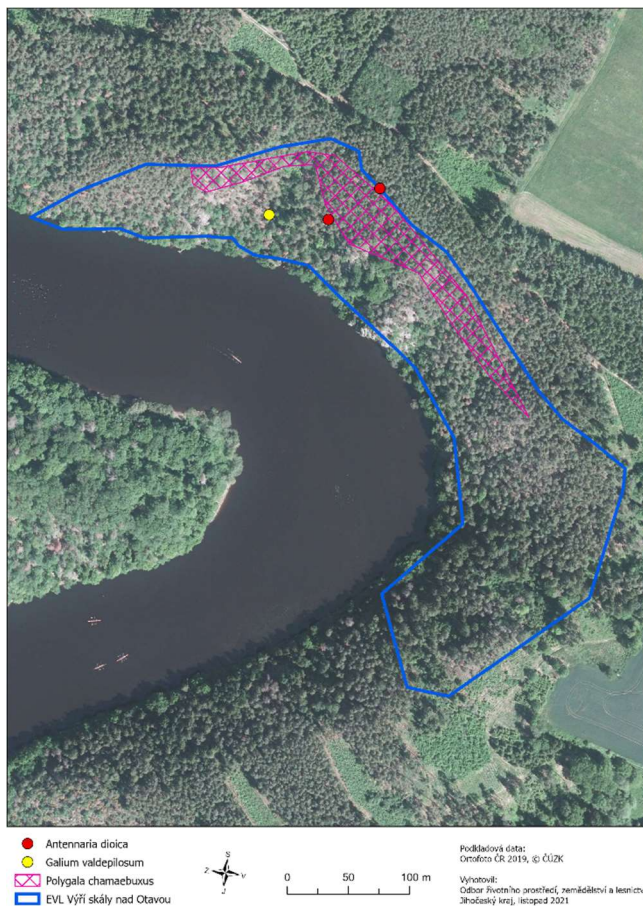
PR Výří skály nad Otavou – Katastrální mapa se zákresem PR Výří skály nad Otavou





### Příloha č. 3a

Mapa výskytu předmětu ochrany: kociánek dvoudomý (*Antennaria dioica*), svízel moravský (*Galium valdepiosum*) a zimostřápek alpský (*Polygala chamaebuxus*) dle IP v 2019 na území EVL Výří skály nad Otavou



### Příloha č. 3b

Mapa výskytu předmětu ochrany – výr velký (*Bubo bubo*) dle IP v 2019 na území EVL Výří skály nad Otavou (hranice červeně)

