

# **Záměr na vyhlášení zvláště chráněného území**

ve smyslu ustanovení § 40 odst. 1 zákona č. 114/1992 Sb.  
o ochraně přírody a krajiny v platném znění  
a § 10 vyhlášky č. 45/2018 Sb.

## **přírodní rezervace Klobouček**

Datum zpracování: 1. 11. 2021

**1. Název zvláště chráněného území:**

Klobouček

**2. Návrh kategorie ochrany zvláště chráněného území:**

přírodní rezervace – dále jen “PR” (ve smyslu § 33 zákona č. 114/1992 Sb., o ochraně přírody a krajiny v platném znění – dále jen “zákon”)

**3. Předměty ochrany a jejich popis:****3.1 Souhrnná charakteristika předmětů ochrany:**

Mrazový srub se skalní věží a sutí a ekosystémy druhově bohatých suťových lesů, bučin, olšin a smilkového trávníku.

**3.2 Popis předmětů ochrany:****A. ekosystémy**

ekosystém	podíl plochy v ZCHÚ (%)	popis ekosystému
L4 Suťové lesy	18	Prudký svah na východním úbočí kopce s hrubou sutí a bohatým stromovým, bylinným i mechovým patrem. Ve stromovém patře najdeme typické druhy svazu <i>Tilio-Acerion</i> : javor klen i mlč, lípu srdčitou a velkolistou, jilm horský, jasan ztepilý a buk lesní. Místy je vyvinuto keřové patro zejména s bezem černým ( <i>Sambucus nigra</i> ) a hroznatým ( <i>Sambucus racemosa</i> ). Bylinné patro obsahuje řadu diagnostických druhů, např. kakost smrdutý ( <i>Geranium robertianum</i> ), samorostlík klasnatý ( <i>Actea spicata</i> ), mařinku vonnou ( <i>Galium odoratum</i> ), bažanku vytrvalou ( <i>Mercurialis perennis</i> ) nebo kapradiny. Staré kleny a buky hostí řadu ohrožených druhů lišejníků.
L5.1 Květnaté bučiny a L5.4 Acidofilní bučiny	56	Pozvolnější až velmi mírné svahy porůstá směs smrku, buku, jedle a listnáčů (klen). Na některých místech se nachází typické bylinné patro květnatých bučin s diagnostickými druhy, např. samorostlík klasnatý ( <i>Actea spicata</i> ), kostřava lesní ( <i>Festuca altissima</i> ), ostřice lesní ( <i>Carex sylvatica</i> ), lýkovec jedovatý ( <i>Daphne mezereum</i> ), kokořík přeslenitý ( <i>Polygonatum verticillatum</i> ), žindava evropská ( <i>Sanicula europaea</i> ), rozrazil horský ( <i>Veronica montana</i> ) nebo věsenka nachová ( <i>Prenanthes purpurea</i> ). Jinde je bylinné patro chudší jen s bikou bledavou ( <i>Luzula luzuloides</i> ) nebo šťavelem kyselým ( <i>Oxalis acetosa</i> ). Na vlhčinách na úpatí svahu se v bučinách nachází malinká lesní prameniště a přechody do olšových luhů.
L2.2 Údolní jasanovo olšové luhy	2	Lokální porosty olše lepkavé a jasanu v terénních depresích a podél drobných vodotečí vtroušené do bučin. Někdy ve v E3 vtroušený jasan nebo jedle. Bylinné patro je poměrně dobře druhově nasycené - ostřice řídkoklasá ( <i>Carex remota</i> ) a o. lesní, ( <i>C sylvatica</i> ), mokřýš střídavolistý ( <i>Chrysosplenium alternifolium</i> ), čarovník pařížský ( <i>Circaea lutetiana</i> ). Porosty mají vesměs přirozený charakter a nehospodaří se v nich.

ekosystém	podíl plochy v ZCHÚ (%)	popis ekosystému
T2.3 B Podhorské a horské smilkové trávníky bez výskytu jalovce obecného ( <i>Juniperus communis</i> )	5	Lesní loučka s druhově chudým pravidelně sečeným trávníkem svazu <i>Violion caninae</i> s výsadbou několika jabloní. Dominují traviny pohánka hřebenitá ( <i>Cynosurus cristatus</i> ), kostřava červená ( <i>Festuca rubra</i> ) a další běžné druhy cévnatých rostlin trojzubec poléhavý ( <i>Danthonia decumens</i> ), zvonek okrouhlolistý ( <i>Campanula rotundifolia</i> ), mochna nátržník ( <i>Potentilla erecta</i> ), svízel nízký ( <i>Galium pumillum</i> ) nebo mateřídouška vejčitá ( <i>Thymus pulegioides</i> ). Louka je zásadní biotop z mykologického hlediska. Hostí společenstvo tzv. „voskovkových trávníků“, skupinu vzácnějších druhů úzce vázaných na chudé luční lokality jako závojenka šedohnědá ( <i>Entoloma porphyrophaeum</i> ), voskovka mírná ( <i>Hygrocybe insipida</i> ) a v. šarlatová ( <i>H. coccinea</i> ) nebo čirůvka modřínová ( <i>Tricholoma psammopus</i> ). V JV části louky je patrné již travním porostem zarostlé bývalé myslivecké poličko, kde většina zmíněných druhů chybí.

## B. útvary neživé přírody

útvár	geologická charakteristika	popis útvaru
mrazový srub se samostatnou skalní věží, nekrasová jeskyně Na Kloboučku – kód JESO P112601A-J-00004, suťové svahy	typicky vyvinutý mrazový srub v silně lavicovitých holšinských křemenných slepencích holšinsko-hoříckého souvrství kambrické příbramsko-jinecké pánve	subhorizontální až mírně ukloněné výchozy holšinských slepenců vytvářejí až 15 m vysoký a téměř 100 m dlouhý mrazový srub s nekrasovou jeskyní Na Kloboučku a pozoruhodnou štíhlou izolovanou skalní věží; na kryoplaneční ploše pod skalami jsou bloky o objemu i přes 50 m <sup>3</sup> ; dále směrem k S jsou suťové svahy porostlé charakteristickou vegetací

## 4. Cíl ochrany:

Cílem ochrany je zachování stávajícího skalního útvaru v současné podobě bez dalších zásahu člověka do těchto morfologických prvků a zachování vyvinutých společenstev v okolí (viz výše). V případě suťového lesa a bučin potom zachování stávajícího stavu tam, kde má les přirozenou dřevinnou skladbu a strukturu, a postupná přeměna druhové skladby ve prospěch přirozené druhové skladby (navýšení podílu buku, jedle, jilmu horského) v plochách s vyšším zastoupením smrku. U lesní loučky je cílem zachování podmínek pro růst vzácných druhů hub „voskovkových trávníků“ a zlepšení struktury a druhové skladby na degradovaných plochách.

## 5. Základní ochranné podmínky:

Základní ochranné podmínky přírodních rezervací jsou stanoveny v § 34 odst. 1 zákona.

## 6. Návrh bližších ochranných podmínek:

V souladu s ustanovením § 33 odst. 1 ZOPK se navrhuje, aby na území nově navržené PR bylo možno jen se souhlasem orgánu ochrany přírody provádět tyto činnosti a zásahy:

- povolovat a provádět změny druhů pozemků a způsobů jejich využití,
- provádět stavební činnost nebo terénní úpravy (vč. provozního zpevňování lesních svážnic, technologických linek a lesních stezek a pěšin),
- těžít nerosty, horniny a provádět geologické práce spojené se zásahem do území,
- umísťovat myslivecká zařízení sloužící k příkrmování zvěře, deponovat krmení pro zvěř a provádět její příkrmování,
- používat chemické prostředky a hnojiva.
- zřizovat skládky jakýchkoli materiálů, a to i dočasné, kromě uložení dřevní hmoty:

- g) vstupovat na lesní pozemky mimo pěší, cyklistické, jezdecké, běžecké a jiné obdobné tratě, trasy a stezky vymezené se souhlasem orgánu ochrany přírody v souladu s ustanovením § 5 odst. 1 písm. g) nařízení vlády č. 292/2015 Sb. o Chráněné krajinné oblasti Brdy, s výjimkou vlastníků a nájemců pozemků, osob zajišťujících lesní a zemědělské hospodaření, obranu státu, požární ochranu, zdravotní a veterinární službu, a zaměstnanců orgánů státní správy, při výkonu této činnosti

## 7. Vymezení ochranného pásma:

K zabezpečení zvláště chráněného území před rušivými vlivy je v souladu s § 37 navrhováno ochranné pásmo ze zákona, tedy spojitě po obvodu přírodní rezervace do vzdálenosti 50 m od hranic.

## 8. Územně správní zařazení území:

### PR:

kraj:	Středočeský
okres:	Příbram
obec s rozšířenou působností:	Příbram
obec s pověřeným obecním úřadem:	Příbram
obec:	Obecnice
katastrální území:	Obecnice v Brdech

### OP PR:

kraj:	Středočeský
okres:	Příbram
obec s rozšířenou působností:	Příbram
obec s pověřeným obecním úřadem:	Příbram
obec:	Obecnice
katastrální území:	Obecnice v Brdech

## 9. Přehled katastrálních území a parcelních čísel pozemků dotčených záměrem PR a OP Přírodní rezervace:

Katastrální území: 930237 Obecnice v Brdech

Číslo parcely podle KN	Druh pozemku podle KN	Způsob využití pozemku podle KN	Výměra parcely celková podle KN (m <sup>2</sup> )	Výměra parcely v ZCHÚ (m <sup>2</sup> )*
142 (část)	lesní pozemek	les jiný než hospodářský	515283	75522
150 (část)	lesní pozemek	les jiný než hospodářský	216288	37500
152	lesní pozemek	les jiný než hospodářský	14470	14470
151	trvalý travní porost		15850	15850
153 (část)	lesní pozemek	les jiný než hospodářský	137254	59442
308	ostatní plocha	jiná plocha (PUPFL)	3288	3288
310 (část)	lesní pozemek	les jiný než hospodářský	134828	9903
312 (část)	lesní pozemek	les jiný než hospodářský	352944	38447
386 (část)	ostatní plocha	ostatní komunikace (PUPFL)	9036	2801
421 (část)	ostatní plocha	ostatní komunikace (PUPFL)	2011	652
<b>Celkem</b>				<b>257875</b>

## Ochranné pásmo:

Katastrální území: [930237] Obecnice v Brdech

Číslo parcely podle KN	Druh pozemku podle KN	Způsob využití pozemku podle KN	Výměra parcely celková podle KN (m <sup>2</sup> )
142 (část)	lesní pozemek	les jiný než hospodářský	515283
150 (část)	lesní pozemek	les jiný než hospodářský	216288
153 (část)	lesní pozemek	les jiný než hospodářský	137254
309 (část)	lesní pozemek	les jiný než hospodářský	356072
310 (část)	lesní pozemek	les jiný než hospodářský	134828
312 (část)	lesní pozemek	les jiný než hospodářský	352944
386 (část)	ostatní plocha	ostatní komunikace (PUPFL)	9036
421 (část)	ostatní plocha	ostatní komunikace (PUPFL)	2011

## 10. Předpokládaná výměra zvláště chráněného území:

Přírodní rezervace: 25,79 ha

Ochranné pásmo: 14,8 ha

\* Výměry částí parcel zasahujících do PR a jeho ochranného pásma byly orientačně stanoveny v prostředí GIS, a to na podkladu katastrálních mapy. Po projednání záměru na vyhlášení bude tam, kde jsou dotčeny pouze části parcel zasahujících do PR, pořízen Záznam podrobného měření změn.

## 11. Odůvodnění záměru:

### 11.1. Historie ochrany území:

Brdské lesy čelily od dob rozmachu hutnictví poměrně masivní poptávce po dřevu. Listnatý suťový les na V a SV svazích Kloboučku je od LHP 1928–1938 vyňat z pravidelného hospodářství z rozhodnutí správce území VLS a oplocen na ploše 6,42 ha a vlastním neformálně chráněn jako „Reservace. Kmenovina jako zbytek starých brdských porostů.“

V posledních desetiletích postupně došlo k oplocení všech jednotlivých částí listnatých porostů na ploše cca 25 ha. Po zániku Vojenského újezdu Brdy zůstává masiv Kloboučku součástí ochranného pásma posádkového cvičiště. Zároveň jsou dnes cenné lesní porosty na Kloboučku a pod jeho úpatím, včetně vlastního skalního mrazového srubu, nařízením vlády č. 292/2015 Sb. od 1. 1. 2016 zařazeny do II. zóny odstupňované ochrany CHKO Brdy.

### 11.2. Hlavní důvody zpracování záměru na vyhlášení PR:

Klobouček představuje výrazný samostatný vrchol vystupující z JV svahů nejvyššího brdského masivu Toku, od něhož je oddělen mělkým sedlem. Východním směrem spadají hned pod vrcholem strmé, místy kolmé skalní stěny prostoupené trhlinami, tvořící i malou jeskyni. Součástí skalního srubu jsou také malé převisy a samostatně stojící skalní věž. Pod patou mrazového srubu dochází k akumulaci zřícených skalních bloků, vytvářející široký pás zalesněného kamenného moře.

Suťový les na strmých balvanitých svazích patří ve středních Brdech svou zachovalostí a stářím k jedinečným svým bohatým a strukturovaným stromovým patrem. Díky velkému množství mrtvého dřeva hostí poměrně bohatou mykofloru. Suťový les směrem po svahu postupně přechází do mírně ukloněné plochy porostlé mozaikou květnatých a acidofilních bučin, kulturních smrčů a olšin v terénních depresích a podél menších vodotečí. Na poměrně malé ploše se tak zde nachází celá paleta dobře vyvinutých lesních společenstev typických pro „horské“ polohy středních Brd.

Další hodnotou navrhované PR je malá lesní loučka s podhorským smilkovým trávnikem a nezvykle bohatým společenstvem hub „voskovkových trávníků“, citlivých na změny managementu, hnojení a disturbance půdního povrchu.

#### 11.3. K názvu zvláště chráněného území:

Klobouček je název vrcholu (705 m n. m.), na jehož úbočí se PR rozkládá. Existuje pověst o vzniku jména Kloboučku: Komtesa z rodu majitele zdejšího panství se na lesní louce usadila k odpočinku s lesmistrem a další společností. Komtese se tu velmi líbilo, a tak sňala z hlavy klobouček, hodila jej do trávy a vyslovila přání: Ať je na tomto místě postavena myslivna a k ní připojeno tolik lesa, kolik ho stačí do večera objet na svém koni. Skutečnost bude zřejmě prozaičtější; jméno dal vrchu spíš jeho protáhle kulovitý tvar, který nad Obecníci tvoří pomyslný „klobouček“ ([www.obecnice.cz](http://www.obecnice.cz)).

#### 11.4. Ke kategorii ochrany zvláště chráněného území:

Jak je již výše uvedeno, jedná se nesporně o přírodní útvar s nadregionálním významem ve spojení se zachovalým lesním ekosystémem. Území nejlépe odpovídá kategorii dle § 33 odst. 1 ZOPK. přírodní rezervace – „menší území soustředěných přírodních hodnot se zastoupením ekosystémů typických a významných pro příslušnou geografickou oblast“.

#### 11.5. K předmětům ochrany:

Předměty ochrany jsou navrhovány tak, aby zahrnovaly hlavní přírodní hodnoty a biotopy suťového svahu a skalního srubu a navazujících lesních porostů Kloboučku. Jedná se především o komplex zachovalých suťových lesů a bučin a lesní loučku s podhorským smilkovým trávnikem a vzácnou mykoflórą.

#### 11.6. K cílům ochrany:

Cíle ochrany jsou formulovány v souladu s ustanoveními § 33 odst. 1 zákona, tak, aby bylo zajištěno zachování předmětu ochrany v příznivém stavu nebo jeho zlepšení.

#### 11.7. K návrhu bližších ochranných podmínek:

Bližší ochranné podmínky PR jsou navrženy v souladu s ustanovením § 44 odst. 3 zákona a jsou nastaveny tak, aby umožnily orgánu ochrany přírody usměrňovat činnosti, které nejsou zcela ošetřeny základními ochrannými podmínkami PR nebo se základními a bližšími ochrannými podmínkami CHKO Brdy a mohly by vést k nežádoucím změnám dochovaného stavu přírodního prostředí.

#### 11.8. K jednotlivým bližším ochranným podmínkám:

ad a) provádět změny druhů pozemků a způsobů jejich využití,

Předměty ochrany PR jsou vázány na stávající druh pozemků; jedná se o lesní pozemky se způsobem využití jiný než hospodářský les a trvalý travní porost. Proto změna druhu a způsobu využití pozemků znamená potenciální ohrožení předmětů ochrany PR, kterými jsou zejména lesní společenstva a malá lesní loučka (trvalý travní porost), a je navrhováno vázat změnu druhu pozemků na souhlas orgánu ochrany přírody.

ad b) provádět stavební činnost nebo terénní úpravy (vč. provozního zpevňování lesních svážnic, technologických linek a lesních stezek a pěšin),

Území PR je v současné době bez staveb, jejich přítomnost by mohla znamenat ohrožení předmětů ochrany, stejně jako výrazné terénní úpravy či tvorba cestní sítě, kterou je zapotřebí sladit s potřebami předmětů ochrany. Ve výčtu činností vázaných na souhlas jsou i případy

provozního zpevňování lesních svážnic, technologických linek a lesních stezek a pěšin, které by mohly být problematické s ohledem na použití nepůvodních materiálů.

ad c) těžit nerosty, horniny a provádět geologické práce spojené se zásahem do území, Stejně jako v případě terénních úprav, tak přítomnost těžeb či provádění geologických prací by mohla narušit celistvost biotopů, mikrolokalitu přítomných druhů a geomorfologické jevy, které jsou předměty ochrany.

ad d) umisťovat myslivecká zařízení sloužící k příkrmování zvěře, deponovat krmení pro zvěř a provádět její příkrmování, Předmětem ochrany jsou i oligotrofní biotopy, a proto je navržena regulace příkrmování zvěře, které, byť bodově, by mohlo zvyšovat obsah živin, ať už se jedná o živiny obsažené ve vlastních krmivech nebo o koncentrovanou defekaci zvířat v místě krmelišť a příkrmovacích zařízení. S příkrmováním, resp. zvýšenou koncentrací zvěře je spojené i riziko zavlečení nepůvodních druhů rostlin v krmivech, nadměrné narušování půdního krytu sešlapem a v neposlední řadě riziko navyšování škod zvěří na lesních porostech, zejména pokud je jedná o okus přirozeného zmlazení. Ve výčtu mysliveckých zařízení naopak nejsou zahrnuta ta, která slouží k lovu (posedy, kazatelny) jelikož regulace zvěře v lokalitě je jednoznačně v zájmu ochrany přírody.

ad e) používat chemické prostředky a hnojiva, Přítomná společenstva jsou vázána na substráty s nižšími obsahy živin, zejména dusíku a fosforu. Hnojení zvyšuje obsah živin v půdě a tím vytváří podmínky pro rozvoj konkurenčně schopnějších druhů rostlin, které by mohly vést ke změně společenstev. Na přítomné populace rostlin, živočichů a hub by mohly mít negativní vliv rovněž změny půdních podmínek způsobené používáním chemických prostředků.

ad f) zřizovat skládky jakýchkoli materiálů, a to i dočasné, kromě uložení dřevní hmoty, Skládkování materiálů kromě dřevní hmoty není vhodné zejména z důvodu poškozování půdního krytu a stojících stromů. Dále pak může tímto dojít k nežádoucímu obohacení půdy humusem, zavlečení nepůvodních a invazních druhů rostlin. Vzhledem k bezzásahovému režimu na podstatné části území však nevzniká nadměrná potřeba skládkovat dřevní hmotu na území navrhované PR Klobouček.

ad g) vstupovat na lesní pozemky mimo pěši, cyklistické, jezdecké, běžecké a jiné obdobné tratě, trasy a stezky vymezené se souhlasem orgánu ochrany přírody v souladu s ustanovením § 5 odst. 1 písm. g) nařízení vlády č. 292/2015 Sb. o Chráněné krajinné oblasti Brdy, s výjimkou vlastníků a nájemců pozemků, osob zajišťujících lesní a zemědělské hospodaření, obranu státu, požární ochranu, zdravotní a veterinární službu, a zaměstnanců orgánů státní správy, při výkonu této činnosti

Společenstva suťových svahů a skalních útvarů jsou citlivá na sešlap. Lesní porosty v současnosti ponechané bez zásahu jsou těžko prostupné vzhledem k množství mrtvého dřeva a hrozí zde nebezpečí pádu stromů. Velká část lesa je oplocena pro ochranu zmlazení. Vstup do oplocenek je sice zároveň zakázán § 20 odst. 1 písmeno h) zákona 289/1995 Sb. o lesích, ale je vhodné tento doplnit zákazem vstupu bez povolení orgánu ochrany přírody. Celé území PR v současnosti obchází Lesnická naučná stezka Klobouček, která přírodní hodnoty PR dostatečným způsobem zpřístupňuje. Na louku je vstup povolen bez omezení.

#### 11.9. K vymezení hranice zvláště chráněného území:

Navrhovaná hranice PR kopíruje tam, kde je to možné, hranice lesních porostních skupin, v nichž se nacházejí předměty ochrany. Při okraji louky vede po hranici parcely. Z důvodů

arondace byly některé lesní porostní skupiny v okolí louky (ZV) zahrnuty jen částečně. Hranice porostních skupin byly zvoleny jako účelné s ohledem na koordinaci zájmů ochrany přírody a lesní hospodářství. Porosty zahrnuté do PR jsou oproti okolním porostům nápadně odlišné svou bohatší druhovou, věkovou i prostorovou strukturou. Výjimku tvoří několik malých porostních skupin při okrajích (zejména S okraj a dále jižní cíp PR) s méně vhodnou věkovou strukturou a příměsí nepůvodních dřevin, zahrnutých do PR z důvodu arondace.

#### 11.10. K vymezení ochranného pásma:

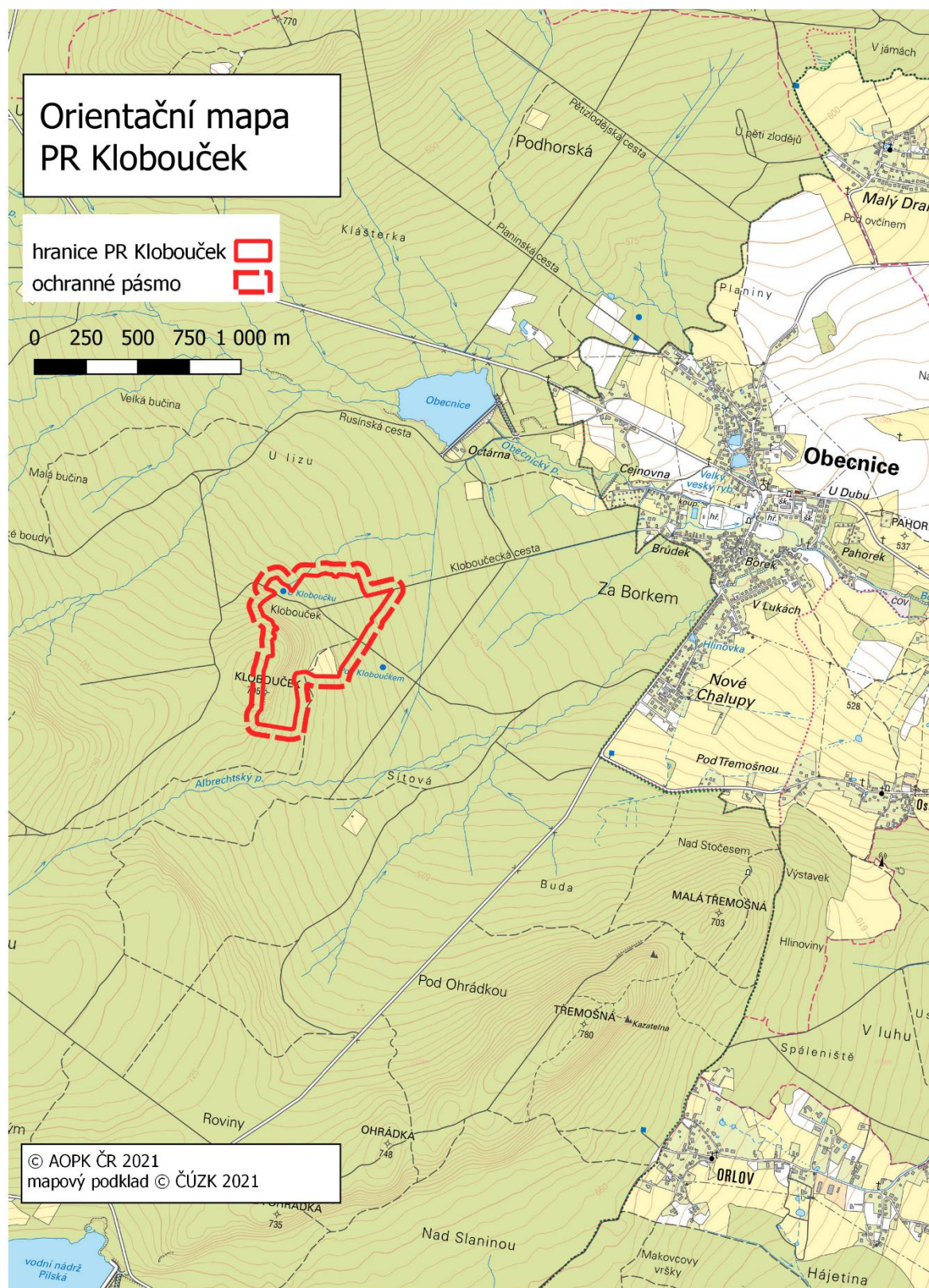
Vyhlášení ochranného pásma není navrhováno, za dostačující je považováno OP dle § 37 zákona do vzdálenosti 50 metrů od hranice PR. To zasahuje do okolních lesních porostů s hospodářskými lesy ve II a III. zóně CHKO. Poskytuje tak dostatečnou ochranu pro vlastní zvláště chráněné území.

#### **Přílohy:**

1. Orientační mapa PR Klobouček
2. Katastrální mapa se zákresem PR Klobouček



**Příloha č. 1:** Orientační mapa se zákresem navrhované PR Klobouček



**Příloha č. 2: Katastrální mapa se zákresem PR Klobouček**

