



**PLÁN PÉČE**  
**O**  
**PŘÍRODNÍ PAMÁTKU**  
**BACHMAČ**  
NA OBDOBÍ 2022-2031



Ing. Jiří Wimmer  
České Budějovice, 2022

# Obsah

1. Základní údaje o zvláště chráněném území .....	2
1.1 Základní identifikační údaje .....	2
1.2 Údaje o lokalizaci území .....	2
1.3 Vymezení území podle současného stavu katastru nemovitostí .....	3
1.4 Výměra území a jeho ochranného pásma .....	4
1.5 Překryv území s jinými chráněnými územími .....	5
1.6 Kategorie IUCN .....	5
1.7 Předmět ochrany ZCHÚ .....	5
1.7.1 Předmět ochrany ZCHÚ podle zřizovacího předpisu .....	5
1.7.2 Hlavní předmět ochrany ZCHÚ – současný stav .....	6
1.8 Předmět ochrany EVL anebo PO, s kterými je ZCHÚ v překryvu .....	8
1.9 Cíl ochrany .....	9
2. Rozbor stavu zvláště chráněného území s ohledem na předmět a cíl ochrany .....	9
2.1 Stručný popis území a charakteristika jeho přírodních poměrů .....	9
2.2 Historie využívání území a zásadní pozitivní i negativní vlivy lidské činnosti v minulosti, současnosti a blízké budoucnosti .....	15
2.3 Související plánovací dokumenty, správní rozhodnutí a právní předpisy .....	16
2.4 Současný stav zvláště chráněného území a přehled dílčích ploch .....	17
2.4.1 Základní údaje o lesích .....	17
2.4.2 Základní údaje o rybnících, vodních nádržích a tocích .....	18
2.4.3 Základní údaje o útvarech neživé přírody .....	18
2.4.4 Základní údaje o nelesních pozemcích .....	18
2.5 Zhodnocení výsledků předchozí péče a dosavadních zásahů do území a závěry pro další postup .....	18
2.6 Stanovení prioritních zájmů ochrany území v případě jejich možné kolize .....	19
3. Plán zásahů a opatření .....	19
3.1 Výčet, popis a lokalizace navrhovaných zásahů a opatření v ZCHÚ .....	19
3.1.1 Rámcové zásady péče o území nebo zásady jeho jiného využívání .....	19
3.1.2 Podrobný výčet navrhovaných zásahů a činností v území .....	21
3.2 Zásady hospodářského nebo jiného využívání ochranného pásma včetně návrhu zásahů a přehledu činností .....	21
3.3 Zaměření a vyznačení území v terénu .....	21
3.4 Návrhy potřebných administrativně-správních opatření v území .....	21
3.5 Návrhy na regulaci rekreačního a sportovního využívání území veřejností .....	21
3.6 Návrhy na vzdělávací využití území .....	21
3.7 Návrhy na průzkum či výzkum území a monitoring .....	22
4. Závěrečné údaje .....	22
4.1 Předpokládané orientační náklady hrazené orgánem ochrany přírody podle jednotlivých zásahů (druhů prací) .....	22
4.2 Použité podklady a zdroje informací .....	23
4.3 Seznam používaných zkratk .....	25

# 1. Základní údaje o zvláště chráněném území

## 1.1 Základní identifikační údaje

evidenční číslo:	981
kategorie ochrany:	přírodní památka
název území:	Bachmač
druh právního předpisu, kterým bylo území vyhlášeno:	Vyhláška
orgán, který předpis vydal:	Okresní národní výbor v Písku
číslo předpisu:	-
schválen dne:	-
datum platnosti předpisu:	4.12.1985
datum účinnosti předpisu:	1.2.1986

## 1.2 Údaje o lokalizaci území

kraj: Jihočeský  
okres

<i>okres</i>	<i>překryv [m<sup>2</sup>]</i>	<i>překryv [ha]</i>
Písek	27321	2,73

obec s rozšířenou působností (ORP):

<i>ORP</i>	<i>překryv [m<sup>2</sup>]</i>	<i>překryv [ha]</i>
Milevsko	27321	2,73

obec s pověřeným obecním úřadem (POU):

<i>POU</i>	<i>překryv [m<sup>2</sup>]</i>	<i>překryv [ha]</i>
Milevsko	27321	2,73

obec:

<i>obec</i>	<i>překryv [m<sup>2</sup>]</i>	<i>překryv [ha]</i>
Jickovice	27321	2,73

katastrální území:

<i>katastrální území</i>	<i>překryv [m<sup>2</sup>]</i>	<i>překryv [ha]</i>
Jickovice	27321	2,73

rozdělení řešeného území do jednotlivých kategorií ochrany k 31.5.2020:

PP – přírodní památka, PR – přírodní rezervace, OP – ochranné pásmo, SO – smluvní ochrana dle § 39 ZOPK, ZO – ochrana dle § 45c odst. 2 ZOPK, tzv. „základní ochrana“.

<b>název</b>	<b>kategorie</b>	<b>navržena do EVL</b>	<b>typ OP</b>	<b>plocha části [ha]</b>
Bachmač	OP	NE	ze zákona	4,00
Bachmač	PP	NE	-	2,73
<b>CELKEM</b>				<b>6,73</b>

## **Přílohy č. M1:**

Orientační mapy s vyznačením území

### ***příloha M1-a: Orientační mapa s vyznačením území – širší okolí***

podkladová mapa: ZM 50 © ČÚZK (Základní mapa České republiky 1:50 000 (ZM 50) je základním státním mapovým dílem středního měřítka a je koncipována jako přehledná obecně zeměpisná mapa.).

### ***příloha M1-b: Orientační mapa s vyznačením území - bezprostřední okolí***

podkladová mapa: ZM10 © ČÚZK (Základní mapa České republiky 1:10 000 (ZM 10) je základním státním mapovým dílem a je nejpodrobnější základní mapou středního měřítka. Zobrazuje území České republiky v souvislém kladu mapových listů. Rozměry a označení mapových listů ZM 10 jsou odvozeny z mapového listu Základní mapy České republiky 1 : 50 000, rozděleného na 25 dílů.).

### ***příloha M1-c: Orientační mapa s vyznačením území – Historická ortofotomapa***

podkladová mapa:

Historická ortofotomapa © CENIA 2010 a GEODIS BRNO, spol. s r.o. 2010; Podkladové letecké snímky poskytl VGHMÚř Dobruška, © MO ČR 2009 (V rámci metodické části (1. etapy) projektu Národní inventarizace kontaminovaných míst (NIKM) byla vytvořena ortofotomapa České republiky z historických snímků prvního plošného celostátního leteckého snímkování z 50. let. Podklady – letecké měřické snímky poskytnuté Vojenským geografickým a hydrometeorologickým úřadem (VGHMÚř) Dobruška - zpracovala a historické ortofoto dodala společnost GEODIS BRNO, spol. s r.o.).

**Poznámka: Vyznačení území na podkladu aktuální Ortofotomapy (2016 – 2017) je součástí přílohy M2 - Katastrální mapa se zákresem ZCHÚ a jeho ochranného pásma**

## **1.3 Vymezení území podle současného stavu katastru nemovitostí**

Aktualizace parcelního vymezení byla prováděna nad vrstvami platnými ke dni 10.2. 2018.

Původ parcelního vymezení:

**DKM - digitální katastrální mapa** vzniklá obnovou operátu novým mapováním, případně přepracováním dosavadních map KN v měřítku 1:1000 a 1:2000 v souřadnicovém systému S-JTSK, je součástí ISKN - Informační systém katastru nemovitostí. (Vzniká digitalizací map v měřítku 1:1000 a 1:2000.)

**KMD - katastrální mapa digitalizovaná**, zpravidla vzniká přepracováním z map v měřítku 1:2880 v souřadnicovém systému stabilního katastru (tedy není v klasickém souřadnicovém systému). Tato mapa není součástí ISKN (informačního systému katastru nemovitostí). Pokud není na území této mapy prováděno nové mapování (a vznik DKM), tak se tato mapa převádí na mapu KMD, která pak je součástí ISKN a je nadále udržována v souřadnicovém systému S-JTSK.

## **Zvláště chráněné území:**

**Katastrální území: Jickovice (676900)**

Číslo parcely podle KN	Číslo parcely podle PK nebo jiných evidencí	Druh pozemku podle KN	Způsob využití pozemku podle KN	Číslo listu vlastnictví	Výměra parcely celková podle KN (m <sup>2</sup> )	Výměra parcely v ZCHÚ (m <sup>2</sup> )
347/2		ostatní plocha	jiná plocha	297	20496	19602
370/1		lesní pozemek		297	116231	7719
<b>Celkem</b>						<b>27321</b>

### Ochranné pásmo:

Ochranné pásmo není vyhlášené, je jím tedy dle § 37 zákona č. 114/1992 Sb. pás do vzdálenosti 50 m od hranice ZCHÚ.

### **Katastrální území: Jickovice (676900)**

Číslo parcely podle KN	Číslo parcely podle PK nebo jiných evidencí	Druh pozemku podle KN	Způsob využití pozemku podle KN	Číslo listu vlastnictví	Výměra parcely celková podle KN (m <sup>2</sup> )	Výměra parcely v ZCHÚ (m <sup>2</sup> )
370/1		lesní pozemek		297	116231	31739
350		lesní pozemek		178	2231	285
349		lesní pozemek		294	1421	185
347/2		ostatní plocha	jiná plocha	297	20496	845
348		lesní pozemek		212	8812	238
1306		ostatní plocha	ostatní komunikace	297	1741	317
352		lesní pozemek		239	3273	245
351		lesní pozemek		433	2083	335
<b>Celkem</b>						<b>34189</b>

### **Katastrální území: Sobědraž (670235)**

Číslo parcely podle KN	Číslo parcely podle PK nebo jiných evidencí	Druh pozemku podle KN	Způsob využití pozemku podle KN	Číslo listu vlastnictví	Výměra parcely celková podle KN (m <sup>2</sup> )	Výměra parcely v ZCHÚ (m <sup>2</sup> )
818		lesní pozemek		483	475999	5585
1025		ostatní plocha	ostatní komunikace	483	899	189
<b>Celkem</b>						<b>5774</b>

### **Příloha č. M2:**

Katastrální mapa se zákresem ZCHÚ a jeho ochranného pásma

*podkladová mapa: Ortofotomapa 2018-2019 © ČÚZK, hranice katastrů - Data registru územní identifikace, adres a nemovitostí v Jihočeském kraji © ČÚZK; parcely DKM © ČÚZK - Hranice parcel v území pokrytém oficiální digitalizací ČÚZK, digitální katastrální mapou (DKM) nebo katastrální mapou digitalizovanou (KM-D), aktualizováno 4x ročně*

### **1.4 Výměra území a jeho ochranného pásma**

Druh pozemku	ZCHÚ plocha v ha	OP plocha v ha	ZCHÚ návrh plocha v ha	Způsob využití pozemku	ZCHÚ a nZCHÚ plocha v ha
lesní pozemky	0,73	3,86	0,00		
vodní plochy	-		0,00	zamokřená plocha	-
				rybník nebo nádrž	-
				vodní tok	-
trvalé travní porosty	-		0,00		
orná půda	-		0,00		



ostatní zemědělské pozemky	-		0,00		
ostatní plochy	2	0,14	0,00	nepłodná půda	-
				ostatní způsoby využití	2,14
zastavěné plochy a nádvoří	-		0,00		
<b>Plocha celkem</b>	<b>2,73</b>	<b>4,00</b>	<b>0,00</b>		

Celková plocha PP (plocha porostní půdy na PUPFL + plocha porostní půdy mimo PUPFL - ostatní plocha) o výměře 2,73 ha je v tabulkách v tomto plánu péče (včetně lesnických tabulek) uvedena podle předpisu platného LHP. Plocha z digitální vrstvy GIS dodané zadavatelem činí 20477 m<sup>2</sup>. Stejná plocha je uváděná v Ústředním seznamu ochrany přírody (ÚSOP, [www.drusop.nature.cz](http://www.drusop.nature.cz)). V předešlém plánu péče byla uváděná plocha 20496 m<sup>2</sup>. Toto vymezení a výměra neodpovídají aktuálnímu stavu (lesnická porostní mapa, výpis z LHP), proto není v tomto plánu péče zohledněno. Co se týče grafického znázornění, tak ve všech mapových přílohách (M1-M7) je znázorněna již nově navrhovaná upravená hranice PP. Grafické porovnání původní a nově upravené (navrhované) hranice ZCHÚ je obsahem Příloh M8-a,b.

## 1.5 Překryv území s jinými chráněnými územími

**Přílohy č. M7:** mapy se zákresem situace v řešeném území

### Ochrana přírody a krajiny, Natura 2000:

podkladová mapa: Ortofotomapa 2018-2019 © ČÚŽK

národní park:

NENÍ

chráněná krajinná oblast:

NENÍ

Zdroj dat: Vrstva hranic velkoplošných zvláště chráněných území České republiky vyhlášených podle § 14 zákona č. 114/1992 Sb. o ochraně přírody a krajiny jak vyplývá z pozdějších změn; © AOPK ČR

jiné zvláště chráněné území a jeho ochranné pásmo:

NENÍ

Zdroj dat: Vrstva hranic maloplošných zvláště chráněných území v České republice vyhlášených podle § 14 zákona č. 114/1992 Sb. o ochraně přírody a krajiny jak vyplývá z pozdějších změn. © AOPK ČR

přírodní park:

NENÍ

Zdroj dat: Hranice přírodních parků podle § 12 zákona č. 114/1992 Sb., o ochraně přírody a krajiny, ve znění pozdějších předpisů. © Jihočeský kraj

regionální a nadregionální ÚSES:

ANO

regionální biocentrum Bachmač RBC010/827 (KG/NKOD<sup>1</sup>)

Zdroje dat: 1. Aktualizace ZÚR JČK vydaná usnesením Jihočeského kraje č. 293/2011/ZK-26 ze dne 13.9.2011 - ÚSES. Jedná se o závazné vymezení prvků územního systému ekologické stability na úrovni územně plánovací dokumentace kraje (RBK, RBC, NRBK, NRBC). © Jihočeský kraj

migračně významná území:

ANO

Dálkové migrační koridory jsou základní jednotkou pro zachování dlouhodobě udržitelné průchodnosti krajiny pro velké savce. Jsou to liniové krajinné struktury délky desítek kilometrů a šířky v průměru 500 m, které propojují oblasti významné pro trvalý a přechodný výskyt velkých savců. Jejich základním cílem je zajištění alespoň minimální, ale dlouhodobě udržitelné konektivity krajiny i pro ostatní druhy, které jsou vázány na lesní prostředí. Základní pracovní mapové měřítko je 1:50 000. © AOPK ČR

lokalita zvláště chráněných druhů nadregionálního významu:

NENÍ

Zdroj dat: Datová sada lokality výskytu zvláště chráněných druhů rostlin a živočichů s národním významem © AOPK ČR

ptačí oblast:

CZ0311034 Údolí Otavy a Vltavy

evropsky významná lokalita:

NENÍ

Zdroj dat: Natura 2000 - evropsky významné lokality; Natura 2000 – ptačí oblasti, © AOPK ČR; návrh změny hranic EVL © Jihočeský kraj, Sdružení Jižní Čechy NATURA 2000; podkladová mapa: Ortofotomapa 2016-2017 © ČÚŽK

## 1.6 Kategorie IUCN

IV. - řízená rezervace (území pro management stanovišť/druhů: chráněná území zřizovaná převážně pro účely ochrany, prováděné cestou managementových zásahů).

## 1.7 Předmět ochrany ZCHÚ

### 1.7.1 Předmět ochrany ZCHÚ podle zřizovacího předpisu

Předmět ochrany přírodní památky je uveden jako "Slat' v lese s výskytem rašeliništních rostlin". Stejně je předmět péče charakterizován v předchozím plánu péče.

<sup>1</sup> číslování podle KG – Krajský generel ÚSES Jihočeského kraje, NKOD - Aktualizace ZÚR 2015)

V publikaci Chráněná území ČR (Albrecht a kol. 2003) je památka charakterizována jako:  
 „Malé lesní rašeliniště přechodového až vrchovištního typu se submontánním rašelinným  
 březovým borem a ostrícovorašeliničnými společenstvy laggu, unikátní vegetační formace  
 v poměrně teplé fytogeografické oblasti Středního Povltaví nad zaříznutým údolím Vltavy”.

## 1.7.2 Hlavní předmět ochrany ZCHÚ – současný stav

### A. ekosystémy

Hlavním předmětem ochrany jsou následující společenstva (uvedena tučně a podbarvena), jako doplňující jsou uvedena ostatní zjištěná společenstva, která nejsou předmětem ochrany (uvedena kurzívou).

název ekosystému <sup>2</sup>	podíl plochy v ZCHÚ (%)	popis biotopu ekosystému stupeň vzácnosti/ ohrožení <sup>3</sup>
<b>Svaz RBD <i>Sphagno-Caricion canescen-</i> <i>tis</i> Přechodová rašeliniště (R2.3 Pře- chodová rašeliniště/7140 Přechodová rašeliniště a trasoviště)</b>	25	okrajové části (s ostrícovomechovými společen- stvy okrajového laggu) rašeliniště přechodového až vrchovištního typu s expandujícím rákosem (2-)/3/b, VU
<b>Svaz RCA <i>Sphagnion magellanicum</i> Kon- tinentální a subkontinentální vrcho- viště (R3.1 Otevřená vrchoviště/7110 Aktivní vrchoviště)</b>	13	suchopýrová společenstva otevřeného vrchoviště v rozsáhlé centrální části rašeliniště přechodového až vrchovištního typu, v mozaice s rašelinným lesem 2/a, VU
<b>Svaz LFD <i>Vaccinio uliginosi-Pinion</i> <i>sylvestris</i> Rašelinné lesy (L10.1 Raše- linné březiny, L10.2 Rašelinné brus- nicové bory, L10.3 Suchopýrové bory kontinentálních rašelinišť /91D0* Ra- šelinný les)</b>	62	rozsáhlá centrální část rašeliniště přechodového až vrchovištního typu, v mozaice se společenstvy otevřeného vrchoviště 2/b, EN(VU)
<b>Svaz VAB <i>Utricularion vulgaris</i> Vege- tace bublinek v mezotrofních a eutrofních vodách (V1C Makrofytní vegetace přirozeně eutrofních a mezot- rofních stojatých vod s bublinatkou jižní nebo obecnou (<i>Utricularia austra-</i> <i>lis</i> a <i>U. vulgaris</i>)/3150 Přirozen+ eutrofní voní nádrže s vegetací typu <i>Magnopotamion</i> nebo <i>Hydrocharition</i>)</b>	+	odvodňovací stočka v ochranném pásmu při S okraji památky 3-4/b, VU

Název společenstva (ekosystému) je uveden podle díla Vegetace České republiky 3 a 4 (Chytrý ed. 2011 a 2013) včetně kódu, v závorce pak označení přírodního biotopu dle Katalogu biotopů České republiky (Chytrý a kol. 2010). U rostlinných společenstev je použita stupnice ohrožení a vzácnosti dle Moravce (1995): 2 – asociace lidskou činností bezprostředně ohrožená a v nebezpečí vymizení, 3 – asociace ustupující v důsledku lidské činnosti, 4 – asociace bez ohrožení lidskou činností /a – vzácná, /b – dostatečně hojná. Kategorie podle IUCN: CR = kriticky ohrožený, EN = ohrožený, VU = zranitelný, NT = téměř ohrožený, LC = málo dotčený, DD = taxon s nedostatečnými údaji.

<sup>2</sup> kód a název syntaxonu dle Vegetace ČR 1-4 (Chytrý et al 2007-2014)/ kód a název biotopu dle Katalogu biotopů ČR (Chytrý et al. 2010)/kód a název typu přírodního stanoviště v soustavě Natura 2000

<sup>3</sup> Rostlinná společenstva České republiky a jejich ohrožení (Moravec 1995), Kučera T. 2005: Červená kniha biotopů (www.biomonitoring.cz)



## B. druhy

### Rostliny

Uvedena je tabulka zpracovaná podle předchozích inventarizačních průzkumů, jsou zde uvedeny všechny taxony dosud zjištěné na ploše PP. Údaje jsou doplněny o vlastní ověření (W). Kategorie ohrožení podle vyhlášky MŽP 395/1992 Sb.: KO = kriticky ohrožený, SO = silně ohrožený, O = ohrožený. Kategorie podle Červeného seznamu ČR (IUCN): CR = kriticky ohrožený, EN = ohrožený, VU = zranitelný, NT = téměř ohrožený, LC = málo dotčený, DD = taxon s nedostatečnými údaji. Kategorie červeného seznamu a červené knihy jižní části Čech je uvedena kódem u jednotlivých druhů. Kategorie podle červeného seznamu (Grulich 2017): C1 = kriticky ohrožený, C2 = silně ohrožený (t - předpokládaný úbytek historických lokalit 50-90%, r - taxon na 6-20 lokalitách), C3 = ohrožený, C4a = vzácnější taxony vyžadující pozornost - blízké ohrožení, C4b = vzácnější taxony vyžadující pozornost – dosud nedostatečně prostudované (zmenšující se populace). Kategorie podle červené knihy (Lepší 2013): C1 = kriticky ohrožené, C2 = silně ohrožené, C3 = ohrožené či zranitelné, C4 = vzácnější taxony vyžadující další pozornost, D2 = nedokonale známé taxony. Kategorie podle IUCN: CR = kriticky ohrožený, EN = ohrožený, VU = zranitelný, NT = téměř ohrožený, LC = málo dotčený, DD = taxon s nedostatečnými údaji.

název druhu	aktuální početnost nebo vitalita populace v ZCHÚ	stupeň ohrožení podle vyhl.395/ Červeného seznamu ČR Grulich 2017/ Lepší a kol. 2013/ IUCN	popis biotopu druhu /zdroj, poznámka
<i>Lysimachia thyrsiflora</i> vrbina kytkokvětá	roztroušeně	SO/C3/C4/NT	okrajové části památky (lagg) v ostřicovorašeliníkových porostech, A, Pe, Š, N
<i>Utricularia australis</i> bublinatka jižní	hojně	-/C4a-/LC	v odvodňovacím kanálu (příkopu) při S okraji památky

Zdroje: A - Albrecht 2003, Pe – Pecl 1994, Š - Šiška 2000, N - NT NATURAM&VGORON, doplněno vlastními údaji (W - Wimmer 2020).

Celkem byly v předchozích průzkumech uvedeny 2 druhy zvláště chráněných rostlin nebo ohrožených rostlin. Z toho 1 druh je chráněn vyhl. 395/1992 Sb. v kategorii silně ohrožené (SO). V Červeném seznamu ČR jsou uvedeny 2 druhy (v kategorii C3 1 druh, v kat. C4a 1 druh), v Červené knize květeny jižní části Čech je uveden pouze 1 druh v kategorii C4). Podle kategorizace IUCN je uvedeno v kategoriích NT a LC po jednom druhu.

Z regionálně významnějších a diagnostických druhů, které nejsou zařazeny mezi zvláště chráněné či ohrožené druhy a v širším okolí jsou vzácné, byly v území zaznamenány: *Calamagrostis canescens*, *Betula pubescens*, *Eriophorum vaginatum*, *Carex rostrata*, *Ranunculus sceleratus*.

### Živočichové

Na území PP Bachmač dosud byly provedeny inventarizační průzkumy: po stránce botanické a zoologické (Pecl 1994), vegetačního krytu, bezobratlých a obratlovců (Šamata - NT NA-

TURAM&VGORON 2010). V následující tabulce jsou uvedeny zjištěné významnější ohrožené druhy.

název druhu	zařazení	kategorie podle vyhlášky č. 395/1992 Sb./IUCN	popis biotopu druhu, další poznámky
<i>Ampedus cardinalis</i> kovařík	brouci	-/VU	v torzech osamocených starých dubů stojících uvnitř listnatých nebo smíšených porostů, osm jedinců v lapači v jižní části památky/N
<i>Buprestis rustica</i> krasec lesní	brouci	-/VU	larva se vyvíjí v odumírajících kmenech a pařezech starých smrků a jedlí, vzácně i borovic, jeden jedinec pozorován ve středu památky/N
<i>Columba oenas</i> holub douphák	ptáci	SO/VU	hnízd v dutině v lese východně od lokality, nad lokalitou přelétá/N
<i>Lanius collurio</i> ťuhýk obecný	ptáci	O/NT	na kraji lesa jižně od lokality/N
<i>Picus canus</i> žluna šedá	ptáci	-/VU	N

Zdroje: N - Šamata NT NATURAM&VGORON 2010

#### Použité zkratky

Červený seznam ČR: CR – kriticky ohrožený druh, EN – ohrožený, VU – zranitelný, NT – téměř ohrožený, LC – málo dotčený; Vyhl. 395/1992 Sb.: KO – kriticky ohrožený druh, SO – silně ohrožený, O – ohrožený.

Z rezervace je doložen výskyt dalších významných druhů hmyzu: hojný je střevlíček *Pterostichus minor*, typický pro močály a rašeliniště, vzácnější druhy dvoukřídlých např. lupice *Dolichopus loripes*, hrbilka *Gymnophora nigripennis* a stínomilka *Calliopum geniculatum*.

Zdroj: Albrecht a kol. 2003

#### **příloha M8-a: Mapa s lokalizací předmětu ochrany a ZCHOD**

podkladová mapa: Ortofotomapa 2018-2019 © ČÚŽK,

### **1.8 Předmět ochrany EVL anebo PO, s kterými je ZCHÚ v překryvu**

Přírodní památka je součástí Ptačí oblasti CZ0311034 Údolí Otavy a Vltavy. Předmětem ochrany ptačí oblasti jsou populace výra velkého (*Bubo bubo*) a kulíška nejmenšího (*Glaucidium passerinum*) a jejich biotopy. Výskyt uvedených druhů však nebyl v minulosti ani přítomnosti zjištěn a není doložen ani v dostupných pramenech.

Činnosti, ke kterým je zapotřebí v rámci PO souhlas OOP v souladu s Nařízením vlády č. 607 ze dne 27. 10. 2004, § 3:

1) jen s předchozím souhlasem příslušného OOP lze v PO, mimo zastavěné a zastavitelné

území obcí:

- provádět veškeré mýtní a předmýtní těžby a mechanizované práce v pěstební činnosti v lesních porostech v době od 15.2. do 30.5. ve vzdálenosti menší než 200 m od známého hnízdiště výra velkého,
- měnit druh pozemků a způsob jejich využití,
- provádět leteckou aplikaci biocidů
- nově umisťovat stavby a myslivecká zařízení ve vzdálenosti menší než 200 m od známých hnízdišť výra velkého,
- vytyčovat mimo stávající komunikace nové turistické stezky,
- provádět horolezeckou činnost,

2) předchozí souhlas příslušného OOP není třeba

- k opatřením, jimiž se předchází nebo brání působení škodlivých činitelů na les, a k opatřením při vzniku mimořádných okolností a nepředvídaných škod v lese podle § 32, Zákona o lesích č. 289/1995 Sb.

## 1.9 Cíl ochrany

Dlouhodobým cílem péče o PP Bachmač je zachování a ochrana mozaiky společenstev přechodového až vrchovištního rašeliniště s důrazem na stabilizaci vodního režimu, redukci nežádoucí sukcese terestrické rákosiny s podporou postupující sukcese rašelinného lesa.

Předkládaný Plán péče navazuje na předchozí Plán péče s platností od 1.1.2011 do 31.12.2020.

## 2. Rozbor stavu zvláště chráněného území s ohledem na předmět a cíl ochrany

### 2.1 Stručný popis území a charakteristika jeho přírodních poměrů

Území je vymezeno v lesním komplexu Bachmač-Bahna, střed rezervace je vzdálen zhruba 2,0 km SSZ od centra obce Jickovice. Nadmořská výška území v platném vymezení je 443-444 m n.m. Poloha chráněného území (střed) je přibližně určena zeměpisnými souřadnicemi: šířka 49°27'58,01'' délka 14°12'10,32'' (WGS-84), Y 761788,38 X 1109293,48 (S-JTSK).

Přírozenou hranici rezervace tvoří hranice vnější prostorové úpravy lesních porostů (hranice dílce).

Z hlediska Regionálního členění reliéfu ČSSR (B.Balatka-J.Sládek, 1980) patří řešené území provincii Česká vysočina, podprovincii Českomoravské, oblasti Středočeská pahorkatina, do celku Tábořská pahorkatina, podcelku Písecká pahorkatina, okrsku Zvíkovská pahorkatina (IIA-3A-2). Nejvyšší i nejnižší bod v území (443, 444 m n.m.) se nachází v mělké bezodtoké pánvi na rozsáhlé plošině v pravobřeží hlubokého vltavského kaňonu.

Na geologické stavbě řešeného území se podílí středočeský pluton krystalinika Českého masivu série moldanubika paleozoického stáří (karbon-perm), která tvoří skalní základ a kvartérní překryvy. Zastoupeny jsou porfyrický amfibol-biotitický až biotitický melanokráttní granit typu čertova břemena se slabým překryvem deluviofluviálních hlinitých písků holocénního stáří. Rašeliniště vzniklo v ploché terénní depresi v místech vývěrů podzemní vody, které z území odtéká pouze ve srážkově bohatých obdobích, v suchých letech povrch rašeliniště silně

vysychá. Půdní pokryv tvoří organozem glejová, na kterou navazují kyselé variety kambizemě typické a pseudoglejové.

Pro širší okolí chráněného území je charakteristický mírně modelovaný pahorkatinný reliéf s plošinami, západně od památky přerušeny hluboce zaříznutým kaňonem Vltavy s Orlickou vodní nádrží. Krajinný ráz je charakteristický vysokým zastoupením rozsáhlých lesních komplexů, větší plochy intenzivně obhospodařované zemědělské půdy jsou v okolí obcí, ojedinělé jsou malé vodní nádrže, místy střední až velké rybníky.

Podle klimatické klasifikace E. Quitta z r. 1970 náleží celé území k mírně teplé klimatické oblasti a v rámci ní k jednotce MT 11 s dlouhým, teplým a suchým létem a krátkou, mírně teplou a velmi suchou zimou. Území odvodňuje periodická drobná vodoteč, jež je levostranným přítokem bezejmenné vodoteče, ústící do Vltavy, dílčí povodí Vltava (1-08-05-0010). Z hlediska fytogeografického členění ČSR (Dostál 1957) lze řešené území zařadit do oblasti A

- oblast středoevropské lesní květeny - Hercynicum, podoblasti A3 - podoblast přechodné květeny hercynské - Subhercynicum, obvodu teplejší květeny hercynské d – Praehercynicum. Podle regionálně fytogeografického členění ČR (Květena ČR) patří území do fytogeografické oblasti mezofytikum, obvodu Českomoravské mezofytikum, do okresu Střední Povltaví (41). Dle přírodních lesních oblastí (Plíva, Žlábek 1986, OPRL ÚHÚL 2002) území patří do PLO 10 Středočeská pahorkatina. Území rezervace spadá do biochory -4RP Plošiny na neutrálních plutonitech v suché oblasti 4. v.s. v rámci bioregionu 1.21 Bechyňského. V geobotanické mapě ČSSR (Mikyška 1968) jsou na většině území mapovány acidofilní doubravy (Qa), při JZ okraji dubohabrové háje (C). Podle mapy potenciální vegetace (Neuhäuslová a kol., 1998) spadá větší část lokality do jednotky potenciální vegetace **36** - Biková a/nebo jedlová doubrava (*Luzulo albidae-Quercetum petraeae*, *Abieti-Quercetum*), k V okraji zasahuje jednotka **7** – Černýšová dubohabřina (*Melampyro nemorosi-Carpinetum* z rámce sv. *Carpinion*).

Vegetace je podrobně popsána v následujícím textu.

## Přehled zvláště chráněných druhů rostlin a živočichů

### Cévnaté rostliny

Při předchozích průzkumech byl zjištěn 1 zvláště chráněný druh dle Vyhl. 395/1992 Sb.

název druhu	aktuální početnost nebo vitalita populace v ZCHÚ	kategorie podle vyhlášky č. 395/1992 Sb.	popis biotopu druhu, další poznámky
vrbina kytkokvětá <i>Lysimachia thyrsiflora</i>	roztroušeně	SO	okrajové části památky (lagg) v ostřicovorašeliníkových porostech

Kategorie podle vyhlášky MŽP 395/1992 Sb.: KO = kriticky ohrožený, SO = silně ohrožený, O = ohrožený.

## Živočichové

V následující tabulce jsou uvedeny druhy zaznamenané v předchozích průzkumech.

název druhu	aktuální početnost populace v ZCHÚ	Kategorie ochrany podle vyhlášky č. 395/1992 Sb.	Kategorie ochrany podle Červeného seznamu (Chobot, Němec, Hejda, Farkač 2017)
<i>Columba oenas</i> holub doupňák	jednotlivý výskyt	SO	VU
<i>Lanius collurio</i> ťuhýk obecný	jednotlivý výskyt	O	NT

Použité zkratky

Červený seznam ČR: CR – kriticky ohrožený druh, EN – ohrožený, VU – zranitelný, NT – téměř ohrožený, LC – málo dotčený, DD - taxon, o němž jsou nedostatečné údaje, NE - nevyhodnocený; Vyhl. 395/1992 Sb.: KO – kriticky ohrožený druh, SO – silně ohrožený, O – ohrožený.

## Vegetační charakteristika

### *Přírodní stanoviště soustavy Natura 2000*

Při mapování soustavy NATURA 2000 byly v území vylišeny přírodní biotopy ([www.nature.cz](http://www.nature.cz)) R2.3 Přechodová rašeliniště a L10.2 Rašelinné brusnicové bory. Stručný rozbor klasifikace společenstev je uveden v následujícím textu.

#### Stanoviště - přehled 2003

<b>Celková rozloha lokality:</b>	<b>100%</b>	<b>ha: 2,73</b>
Z toho <u>prioritních naturových biotopů:</u>	40	1,09
Z toho <u>neprioritních naturových biotopů:</u>	60	1,64
Z toho <u>ostatních přírodních biotopů:</u>	0	0
Z toho <u>X biotopů:</u>	0	0

#### Stanoviště - přehled 2014

<b>Celková rozloha lokality:</b>	<b>100%</b>	<b>ha: 2,73</b>
Z toho <u>prioritních naturových biotopů:</u>	0	0
Z toho <u>neprioritních naturových biotopů:</u>	100	2,73
Z toho <u>ostatních přírodních biotopů:</u>	0	0
Z toho <u>X biotopů:</u>	0	0

### Stanoviště - přehled 2020

<b>Celková rozloha lokality:</b>	<b>100%</b>	<b>ha: 2,73</b>
Z toho <u>prioritních naturových biotopů:</u>	75,5	2,06
Z toho <u>neprioritních naturových biotopů:</u>	24,5	0,67
Z toho <u>ostatních přírodních biotopů:</u>	0	0
Z toho <u>X biotopů:</u>	0	0

### Naturové biotopy

	Stanoviště/Biotop <sup>4</sup>	Předmět ochrany	Plocha mapování 2003		Plocha mapování 2014		Plocha mapování 2020 <sup>5</sup>	
			ha	%	ha	%	ha	%
<u>7110*</u>	Aktivní vrchoviště / R3.1 Otevřená vrchoviště	ANO	-	-	-	-	0,34	12,5
<u>7140</u>	Přechodová rašeliniště a třasoviště /R2.3 Přechodová rašeliniště	ANO	1,64	60	2,73	100	0,67	24,5
<u>91D0*</u>	Rašelinný les/L10.1 Rašelinné březiny, L10.2 Rašelinné brusnicové bory, L10.3 Suchopýrové bory kontinentálních rašelinišť	ANO	1,09	40	-	-	1,72	63,0
<u>3150</u>	Přírozené eutrofní vodní nádrže s vegetací typu <i>Magnopotamion</i> nebo <i>Hydrocharition</i>	ANO	-	-	-	-	+	+

### Ostatní přírodní biotopy

Nebyly mapovány.

### Biotopy řady X

Nebyly mapovány. Maloplošně se vyskytují v lemu okolo vlastního rašeliniště (vrchoviště) a jsou tvořeny vzrostlými břízami a borovicemi, v podrostu se společenstvy rašelíníku, ostří a bezkolence.

### Diskuze:

Během mapování přírodních biotopů v letech 2003 a 2014 došlo k poněkud odlišnému pohledu mapovatelů na klasifikaci lesních porostů v PP. Při druhém mapování nebyly vůbec mapovány rašelinné lesy, celá plocha byla zařazena do přechodových rašelinišť, což neodpovídá zjištěnému stavu.

Rektifikace mapování provedená v rámci předkládaného zpracování Plánu péče se od předchozích mapování biotopů výrazně liší, centrální část je mapována jako mozaika rašelinného lesa a vrchoviště, po obvodu jsou v laggu mapována ostrícovorašelíníková společenstva, na větší části s expandující terestrickou rákosinou.

<sup>4</sup> kód a název typu přírodního stanoviště v soustavě NATURA 2000/ název a kód biotopu dle Katalogu biotopů ČR (Chytrý et al. 2010)

<sup>5</sup> plochy stanoveny digitalizací mapového podkladu (vegetační mapa), pořízeném při venkovním šetření



## Fytocenologická klasifikace

V území lze vylišit následující syntaxony fytocenologického systému curyšsko-montpeliérské školy, uvedené v díle Vegetace ČR 3,4 (Chytrý a kol., 2011, 2013).

### **Vegetace slatinišť, přechodových rašelinišť a vrchovištních šlenků**

**Třída RB. *Scheuchzeria palustris*-*Caricetea nigrae* Tüxen 1937**

**Svaz RBD. *Sphagno*-*Caricion canescentis* Passarge (1964) 1978**

RBD01. *Sphagno recurvi*-*Caricetum rostratae* Steffen 1931

Varianta *Eriophorum vaginatum* (RBD01c)

### **Vegetace vrchovišť**

**Třída RC. *Oxycocco-Sphagnetum* Br.-Bl. et Tüxen ex Westhoff et al. 1946**

**Svaz RCA. *Sphagnion magellanici* Kästner et Flössner 1933**

RCA01. *Eriophoro vaginati*-*Sphagnetum recurvi* Hueck 1925

(cf. RCA04. *Sphagno-Pinetum sylvestris* Kobendza 1930 syn. *Eriophoro vaginati-Pinetum sylvestris* Hueck 1931)

### **Boreokontinentální jehličnaté lesy**

**Třída LF. *Vaccinio-Piceetea* Br.-Bl. in Br.-Bl. et al. 1939**

**Svaz LFD. *Vaccinio uliginosi*-*Pinion sylvestris* Passarge 1968**

LFD01. *Vaccinio uliginosi*-*Betuletum pubescentis* Libbert 1933 (asociace uvedena v Chytrý 2013, p.423, cit. Březina)

### **Vegetace volně plovoucích vodních rostlin**

**Třída VA. *Lemnetea* de Bolós et Masclans 1955**

**Svaz VAB. *Utricularion vulgaris* Passarge 1964**

VAB02. *Utricularietum australis* Müller et Görs 1960

## Lesnická typologická klasifikace

Podle lesnické typologické mapy ([www.geoportal.uhul.cz](http://www.geoportal.uhul.cz)) jsou na území PP Bachmač a jejího OP mapovány následující lesní typy:

### ***řada živná (series trophicum)***

#### ***kategorie středně bohatá (categoria mesotrophica)***

3S4 - svěží dubová bučina sušší (biková s třtinou rákosovitou) (*Querceto-Fagetum mesotrophicum* - *Luzula luzuloides*, *Calamagrostis arundinacea*)

3S6 - svěží dubová bučina hlinitější (biková) (*Querceto-Fagetum mesotrophicum* - *Luzula luzuloides*)

### ***řada obohacená vodou (series fraxinosa)***

#### ***kategorie bohatá podmáčená (categoria humida)***

3V2 vlhká dubová bučina chudší (šřavelová) (*Querceto-Fagetum fraxinosum humidum* - *Oxalis acetosella*)

### ***řada podmáčená (glejová a rašelinná) (series paludosa)***

#### ***kategorie rašelinná (categoria turfosa)***

0R0 rašelinný bor antropogenní (březový bor suchopýrový na nově vznikajících rašelinách) (*Pinetum turfosum* - *Eriophorum* spp.)

#### **příloha M4: Mapa typologická (lesnická mapa typologická)**

podklad: Mapy OPRL: Mapa typologická (<http://geoportal.uhul.cz/OprlMap/>)

### **Současný vegetační kryt**

#### **A. Lesní porosty**

##### **A1. Rašelinné březové bory (borové březiny)**

Větší část plochy PP kromě obvodového bezlesého pruhu je porostlá ředinatým porostem břízy pýřité (*Betula pubescens*) s příměsí mladší borovice lesní (*Pinus sylvestris*), která v minulosti v porostu převažovala, v podkladech plánu péče z r. 2000 (Šiška) je uváděno zastoupení dle platného LPHP BO 55, BR 45, v inventarizačním průzkumu z r. 1994 (Pec1) není zastoupení dřevin uvedeno. V platném LHP z r. (platnost 2011-2020) je uváděno zastoupení BR 90, BO 10, evidentní je změna dřevinné skladby, borovice prakticky odumřela, v současné době převažuje stádium borové březiny nad březovým borem, jedná se o sukcesní stádium s převahou břízy. V podrostu je mozaika společenstev s druhy březového boru, suchopýrového boru a rašeliníšť (přechodové i vrchoviště) jako je suchopýr pochvatý (*Eriophorum vaginatum*), bezkolenec modrý (*Molinia caerulea*), kaprad' osténkatá (*Dryopteris carthusiana*), ostřice šedavá (*Carex canescens*), ojediněle vrbina kytkokvětá (*Lysimachia thyrsiflora*), hojně jsou rašeliníky (*Sphagnum* spp.).

V současnosti lze porost zařadit k borovým březinám as. *Vaccinio uliginosi-Betuletum pubescentis*, které zde představují iniciální stádium přecházející k suchopýrovým borům as. *Sphagno-Pinetum sylvestris*.

##### **A2. Rašelinné smrčiny**

V minulosti menší fragment v jižní části lokality, v současnosti prakticky vytěžený. Stromové patro tvořil smrk ztepilý (*Picea abies*) a bříza pýřitá (*Betula pubescens*), výška porostu dosahuje maximálně 10 m. V bylinném patru rostou suchopýr pochvatý (*Eriophorum vaginatum*), bezkolenec modrý (*Molinia caerulea*), ostřice obecná (*Carex nigra*), o. šedavá (*C. canescens*), kaprad' osténkatá (*Dryopteris carthusiana*), brusnice borůvka (*Vaccinium myrtillus*), sítina rozkladitá (*Juncus effusus*), v mechovém patru dominují rašeliníky (*Sphagnum* spp.).

Porost z rámce as. *Vaccinio uliginosi-Piceetum abietis*.

#### **B. Rašelinná společenstva**

##### **B1. Společenstva vrchoviště**

Tato vrchovištní společenstva vyplňují mezery v ředinatém lesním porostu. Převažují plochy s rašeliníkem (*Sphagnum* spp.), ploníkem obecným (*Polytrichum commune*) a dominantním suchopýrem pochvatým (*Eriophorum vaginatum*), vtroušeně další druhy jako kaprad' osténkatá (*Dryopteris carthusiana*), vřes obecný (*Calluna vulgaris*), ostřice obecná (*Carex nigra*), ostřice šedavá (*Carex canescens*)

Společenstva lze zařadit do as. *Eriophoro vaginati-Sphagnetum recurvi*.

##### **B2. Společenstva přechodového rašeliníště**

Tato společenstva jsou vytvořena ve sníženině po obvodu rašeliníště (lagg), zastoupeny jsou ostřice zobánkatá (*Carex rostrata*), o. obecná (*C. nigra*), o. šedavá (*C. canescens*), třtina šedavá (*Calamagrostis canescens*), sítina rozkladitá (*Juncus effusus*), roztroušeně vrbina kytkokvětá (*Lysimachia thyrsiflora*), v silně vyvinutém mechovém patru dominují rašeliníky

*Sphagnum, recurvum* a *S. auriculatum*. Plocha laggu zarůstá terestrickou rákosinou s rákosem obecným (*Phragmites australis*), který místy expanduje i do střední části rašeliniště. Plošně nejmohtnější je porost rákosu při Z a S okraji lokality, kde v současnosti prakticky vytlačil původní ostřicovorašeliníková společenstva.

Společenstva lze zařadit do as. *Sphagno recurvi-Caricetum rostratae*.

### C. Rašelinné tůňky

Menší tůňky s vodními makrofyty v obvodové části laggu, hojně okřehek menší (*Lemna minor*) a hvězdoš háčkatý (*Callitriche hamulata*), při SZ okraji lokality v odtokové stoece v ochranném pásmu PP bublinatka jižní (*Utricularia australis*).

Společenstva lze zařadit do as. *Sphagno recurvi-Caricetum rostratae*.

## 2.2 Historie využívání území a zásadní pozitivní i negativní vlivy lidské činnosti v minulosti, současnosti a blízké budoucnosti

### a) ochrana přírody

Vyhláškou Okresního národního výboru v Písku ze dne 4. 12. 1985 byla lokalita vyhlášena za chráněný přírodní výbor. Vyhláškou Ministerstva životního prostředí České republiky ze dne 13.8.1992 (k zákonu č.114/1992 Sb.) bylo území převedeno do kategorie přírodní památka.

V r. 1994 byl zpracován Inventarizační průzkum po stránce botanické a zoologické (Pecel, Chán), v r. 2000 byl zpracován Plán péče (AOPK, Šiška), další pak v r. 2010 (Šamata).

### b) lesní hospodářství

Území lesů v širokém okolí památky patřilo do panství hradů Orlík a Zvíkov, které bylo původně spravováno českými králi Václavem I. a Karlem IV., poté se na Orlíku a Zvíkově střídali další majitelé než bylo sloučené panství po bitvě na Bílé hoře zkonfiskováno a získávají jej v r. 1623 Eggenbergové a po téměř sto letech přechází tento majetek v r. 1719 spolu s mezitím získanými dalšími statky na rod Schwarzenbergů. Dekretem z r. 1790 byl Orlík s přivtělenými statky schválen a určen za majetek druhorozenství - sekundogenitury, čímž byla správa statků mladší větve Schwarzenbergů na Orlíku oddělena od ostatního majetku tohoto rodu ve Štýrsku a Vestfálsku. Prvé zprávy o lesích Orlického a Zvíkovského panství sahají do 40. let 16. století a jsou zachyceny v urbáři tohoto panství z r. 1540, kde jsou zmíněny pouze jako lovecký objekt. V pozdějších "relacích o lesích a myslivosti" je uváděno, že v lesích je samé velké (silné) rozličné dříví, které se těží většinou pro potřeby panství - rovněž palivové dříví plavební, pro zámek a oba pivovary. Podle dalších popisů lesů pro různé exkurze se na porostní skladbě lesů podílely i BK porosty VI. věkové třídy, jakož i četné DB výstavky přes 200 let stáří, opravňující k domněnce, že v dřívější době měly obě tyto dřeviny ve zdejších lesích větší zastoupení a zejména, že DB zaujímal značné plochy.

Zdroj: podle F. Kruml 1970: Historický průzkum lesů LHC Čížová, Květov a Milevsko, ÚH-ÚL Brandýs nad Labem, pobočka České Budějovice (zkráceno, upraveno)

V současnosti je sice pro lesní porost na ploše PP zpracován LHP, nicméně pozemek p.č. 347/2 není v KN veden jako lesní, ale jako ostatní plocha, zřejmě jako pozůstatek z doby, kdy zde probíhala těžba rašeliny a plocha byla tehdy vyjmuta z lesní půdy. Na PUPFL leží pouze okrajové části plochy památky (části pozemku p.č. 370/1). V císařském povinném otisku stabilního katastru 1:2880 jako prvním přesném mapovém podkladu vzniklém geometrickým zaměřením všech pozemků v letech 1824-1843 je lokalita mapována jako jehličnatý les (Nadelholz Wald) na pozemku č. 347 (později v pozemkovém katastru p.č. 347/2 a část pozemku p.č. 347/1). Ve speciální mapě 3. vojenského mapování 1:75000 (1875-1952) je lokalita zprvu mapována jako lesní porost, až v pozdějších vydáních vzniklých po 1. světové válce ve Vojenském zeměpisném ústavu v obdobích 1919-1938, 1945-1950 je mapována jako

bezlesí v nastupující generaci map v systému S-1952 byla lokalita v mapovém listu 1:10 000 (mapováno 1962, tištěno 1966) zobrazena již v současné podobě, tedy se středovou částí porostlou ředitelným smíšeným lesem (listnatým a jehličnatým) s pramenným vývěrem uprostřed, s travinným podmáčeným pruhem po obvodu (dnešní lagg) a malou tůňkou s periodickým odtokem. V mapě SMO5000 Milevsko 7-4 z r. 1963 je již zakreslen současný stav parcel, současná parcela č. 347/2 je vedena již jako nelesní. Podle výše uvedených mapových podkladů lze dovodit, že v r. 1962 nebyla lokalita již dlouhodobě těžebně využívána a současný lesní porost (věk 30 r.) je již druhou lesní generací na původním těžném rašeliništi, první generace vlivem silného podmáčení uschla a odumřela. V plánu péče z r. 2000 (Šiška) je uváděn věk porostu 47 r., což zcela odpovídá stavu lokality na historické ortofotomapě České republiky z roku 1951, kde je celá plocha lokality ještě bez vzrostlého lesního porostu. K těžbě rašeliny tedy s největší pravděpodobností docházelo za 1. republiky a v době protektorátu. Po válce těžba rašeliny na celé ploše zřejmě již nebyla obnovena a dále byla prováděna maximálně jenom po obvodu lokality a střed lokality postupně zarůstal náletem borovice a břízy pýřité, v jižní části i smrku.

Podle LHP je současný lesní porost zařazen jako 272 C2, LHC Orlík nad Vltavou, platnost 2011-2020. Porost je zařazen do kategorie lesa ochranného 21a (§7, odst. 1a lesy na mimořádně nepříznivých stanovištích) a kategorie lesa zvláštního určení 32a (§8, odst. 2a lesy v přírodních rezervacích a památkách).

Použité podklady: <https://archivnimapy.cuzk.cz/uazk/pohledy/archiv.html>,  
[www.kontaminace.cenia.cz](http://www.kontaminace.cenia.cz)

### **c) myslivost**

Porosty na rašeliništi nejsou vzhledem k potravní neatraktivnosti provozem myslivosti ohroženy. Lokalita je součástí volné Schwarzenberské honitby. Na území PP se nenacházejí žádná myslivecká zařízení.

### **d) rekreace a sport**

Lokalita není díky špatné přístupnosti turisticky atraktivní a tak veřejnost nemá na památku žádný negativní vliv.

### **e) těžba nerostných surovin**

Lokalita byla v minulosti odlesněna a probíhala tu těžba rašeliny, na historickém ortofotu z r. 1951 je celá plocha bezlesá. Těžba rašeliny probíhala nepravidelně na celém území památky, později se od plošné těžby rašeliny ustoupilo a rašelina byla těžena pouze při okraji plochy, kde zůstala bezlesá část s pruhem po vytěžené rašelině (lagg), zarůstající kompaktní terestrickou rákosinou. Viz kap. 2.2b.

## **2.3 Související plánovací dokumenty, správní rozhodnutí a právní předpisy**

Vyhláška ONV v Písku ze dne 4.12.1985.

Oblastní plán rozvoje lesů pro Přírodní lesní oblast č. 10 Středočeská pahorkatina na období od 2001 do 2020

LHP LHC Orlík nad Vltavou, LS Květov, platnost 1.1.2011-31.12.2020

Lesní zákon č. 289/1995 Sb. - dle § 8, odst. 2 jsou lesy v PP řazeny do lesů zvláštního určení kategorie 32a - lesy v prvních zónách chráněných krajinných oblastí a lesy v přírodních rezervacích a přírodních památkách a zároveň patří do kategorie lesa ochranného 21a (§7, odst.1a).

## 2.4 Současný stav zvláště chráněného území a přehled dílčích ploch

### 2.4.1 Základní údaje o lesích

Přírodní lesní oblast	10 Středočeská pahorkatina
Lesní hospodářský celek / zařizovací obvod	207705 LHC Orlík nad Vltavou
Výměra LHC v ZCHÚ (ha)	2,73
Období platnosti LHP (LHO)	1.1.2011-31.12.2020
Organizace lesního hospodářství	LS Květov
Nižší organizační jednotka	revír Panský les

### Přehled výměr a zastoupení souborů lesních typů

Přírodní lesní oblast: 10 Středočeská pahorkatina				
Soubor lesních typů	Název SLT	Přirozená dřevinná skladba SLT	Výměra (ha)	Podíl (%)
0R	rašelinný bor	BO 8, BRP 2, SM +	2,73	100
<b>Celkem</b>			<b>2,73</b>	<b>100 %</b>

### Porovnání přirozené a současné skladby lesa

Zkratka	Název dřeviny	Současné zastou- pení (ha)	Současné zastou- pení (%)	Přirozené zastou- pení (ha)	Přirozené zastou- pení (%)
<b>Jehličnany</b>					
BO	borovice lesní	0,27	9,9	2,46	90,1
SM	smrk ztepilý	+	+	+	+
<b>Listnáče</b>					
BRP	bříza pýřitá	2,46	90,1	0,27	9,9
<b>Celkem</b>		<b>2,73</b>	<b>100 %</b>	<b>2,73</b>	<b>100 %</b>

V tabulce Porovnání přirozené a současné skladby lesa bylo využito plošné zastoupení dřevin z taxačních údajů z LHP, doplněny byly jednotlivě vtroušené dřeviny zjištěné při venkovním šetření.

Při stanovení přirozené dřevinné skladby byly použity modely přirozené druhové skladby uvedené v publikacích: Péče o chráněná území II. Lesní společenstva (I. Míchal, V. Petříček a kol, AOPK ČR Praha 1999), Pravidla hospodaření pro typy lesních stanovišť v EVL soustavy NATURA 2000 (Planeta 9/2006) a Rámcové zásady lesního hospodaření pro typy přírodních stanovišť v územích soustavy NATURA 2000 v ČR (Smejkal 2003). Rozpětí zastoupení u vřdčích dřevin bylo upraveno s ohledem na místní poměry.

Mapa přirozenosti lesních porostů vznikla na podkladu lesnického typologického průzkumu (ÚHÚL) a porovnání aktuální dřevinné skladby. Použita byla stupňovitost uvedená v příloze č. 2 k vyhlášce č. 45/2018 Sb. a Metodiky stanovení přirozenosti lesů v ČR (Vrška a kol. 2017):

- *Lesy původní (pralesy)* (stupeň 1) se v památce nedochovaly
- Jako *Les přírodní* (stupeň 2) lze v památce označit porost ve střední části rašeliniště (vrchoviště) vzhledem k jeho vzniku přirozenou sukcesí bez lidského zásahu a dynamice změn dvou lesních společenstev (rašelinné březiny a rašelinné bory)

- *Lesy přírodě blízké* (stupeň 3), do nich jsou zařazeny dřevinné nárosty na rašelinném stanovišti v okrajovém lemu na kontaktu s kulturními lesními porosty po obvodu rašeliniště. Převažují v nich různověká bříza a borovice, podrost je přirozený s bezkolencem, ostřicemi a mechorosty (rašeliník, ploník).
- *Lesy nově ponechané samovolnému vývoji, Lesy významné pro biodiverzitu, Lesy produkční a nepůvodní* (stupně 4-7) nebyly v památce vymezeny

## **Přílohy:**

### ***příloha M4: Mapa typologická (lesnická mapa typologická)***

*podklad: Mapy OPRL: Mapa typologická, (<http://geoportal.uhul.cz/OprlMap/>)*

### ***příloha M5: Mapa stupňů přirozenosti lesních porostů***

*podkladová mapa: Ortofotomapa © ČÚZK,*

### ***příloha M6: Lesnická mapa porostní***

*podkladová mapa: lesnická porostní mapa (podklad z LS)*

## **2.4.2 Základní údaje o rybnících, vodních nádržích a tocích**

V území se nevyskytují.

## **2.4.3 Základní údaje o útvarech neživé přírody**

V území se nevyskytují.

## **2.4.4 Základní údaje o nelesních pozemcích**

Podle KN zaujímají nelesní pozemky (ostatní plocha) větší plochu památky, vzhledem k lesnicko-úpravnickému zařízení jsou však zpracovány jako pozemky lesní.

## **2.5 Zhodnocení výsledků předchozí péče a dosavadních zásahů do území a závěry pro další postup**

V minulosti byl porost ponecháván bez zásahu samovolnému vývoji, stejně tak i terestrická rákosina. V minulých plánech péče bylo doporučeno sečení terestrické rákosiny a na ploše vrchoviště vytvoření lagů o velikosti zhruba 1x1 m a hloubce 0,5-1 m. Doporučeno bylo i zasypaní odvodňovacího kanálu nebo vybudování zemní hráze v SZ části lokality z důvodu zlepšení hydrologických poměrů. Doporučeno bylo též vyklizení odumřelých ležících borovic mimo vegetační období (po zamrznutí půdy) a redukce nežádoucích dřevinných nárostů.

Po vyhodnocení současného stavu lokality lze závěry pro další postup shrnout do následujících bodů:

- porost na vrchovišti (středová část lokality) ponechat víceméně přirozenému samovolnému vývoji s vyklizením ležících borovic a redukce nežádoucích dřevinných nárostů a náletů - práce provádět v zimních měsících na zamrzlé půdě, aby nedocházelo k poškozování půdního krytu. V minulém plánu péče bylo navrhováno na vhodných místech rašeliniště vytvoření nových lagů o velikosti 1x1 max. 1x1,5 a hloubce 0,5-1 m za účelem zvýšit biodiverzitu a vytvořit tak podmínky pro významné druhy organismů. Tento návrh nepovažuji v lokalitě za potřebný a dále jej neřeším



- vyloučit jakékoliv zásahy do vodního režimu, které by měly za následek snížení hladiny spodní vody v lokalitě (platí i pro ochranné pásmo), v případě potřeby zamezit odtoku vody do odpadové stoky navýšením hrázky
- terestrickou rákosinu v obvodovém laggu ponechávat na většině plochy bez většího zásahu vzhledem k značným finančním nákladům, které by představovalo potřebné pravidelné kosení 2-3 x za sezonu, je však potřeba zabránit dalšímu šíření rákosu směrem do centrální plochy pravidelným vyžínáním pruhu na kontaktu laggu a rašeliniště (vrchoviště) a alespoň na vhodných úsecích laggu se pokusit o regeneraci původního přechodového rašeliniště
- vyloučit aplikaci všech biocidů, hnojiv a vápna

## 2.6 Stanovení prioritních zájmů ochrany území v případě jejich možné kolize

Na ploše přírodní rezervace se v době platnosti plánu péče nepředpokládá žádná vážnější kolize zájmů ochrany přírody, kterou by nebylo možné vyřešit obvyklými způsoby.

## 3. Plán zásahů a opatření

### 3.1 Výčet, popis a lokalizace navrhovaných zásahů a opatření v ZCHÚ

Všechny hospodářské zásahy a opatření směřují ke splnění krátkodobých i dlouhodobých cílů. Základní ochranné podmínky stanovuje §34 zákona č.114/1992 Sb., doplněné o zákazy vyplývající z §20 zákona č. 289/1995 Sb. o lesích. Ochranné pásmo není vyhlášeno zvláštním předpisem, je jím tedy dle § 37 zákona č. 114/1992 Sb. pás do vzdálenosti 50 m od hranice ZCHÚ.

#### 3.1.1 Rámcové zásady péče o území nebo zásady jeho jiného využívání

##### a) péče o lesy

Hlavní zásady péče o lesní porosty jsou v dlouhodobější perspektivě zpracovány formou rámcové směrnice.

#### Rámcová směrnice péče o les podle souborů lesních typů

Číslo směrnice	Kategorie lesa	Soubory lesních typů
1	21a lesy na mimořádně nepříznivých stanovištích 32a – les zvláštního určení - přírodní památka	OR(7) březový bor (borová březina?)
Předpokládaná cílová druhová skladba dřevin		
SLT	Druhy dřevin a jejich orientační podíly v cílové druhové skladbě (%)	
OR	BO 2, BRP 8, SM +	
Porostní typ A smíšený borobřezový		
Současný porost s umírající borovicí, přežívá bříza pýřitá, ojediněle smrk.		
Základní rozhodnutí		

<b>Hospodářský způsob (forma)</b>		
bez zásahu		
<b>Obmýtí</b>	<b>Obnovní doba</b>	
fyzický věk	nepřetržitá	
<b>Dlouhodobý cíl péče o lesní porosty</b>		
Zachovat přirozený charakter sukcese. Porost ponechat přirozenému vývoji, neobnovovat - využívat pouze přirozenou obnovu, padlou hmotu vyklízet z plochy (zimní období). V případě potřeby redukce nežádoucích náletů.		
<b>Způsob obnovy a obnovní postup, včetně doporučených technologií</b>		
Bez obnovních zásahů.		
<b>Způsob zalesnění, stanovení druhů a procento melioračních a zpevňujících dřevin při obnově porostu</b>		
Pouze přirozené obnovy.		
<b>Dřeviny uplatňované při zalesnění za použití umělé obnovy (%)</b>		
<b>SLT</b>	<b>druh dřeviny</b>	<b>komentář k způsobu použití dřeviny při umělé obnově</b>
-	-	-
<b>Péče o nálety, nárosty a kultury a výchova porostů, včetně doporučených technologií</b>		
V případě potřeby pouze redukce nežádoucích dřevinných zásahů.		
<b>Opatření ochrany lesa včetně doporučených technologií</b>		
-		
<b>Provádění nahodilých těžeb včetně doporučených technologií</b>		
Vyklízovat padlou hmotu - pouze v zimním období na zmrzlé půdě, nenarušit půdní kryt.		
<b>Poznámka</b>		
Veškeré zásahy konzultovat s OOP.		

#### **b) péče o rostliny**

Na území PP se vyskytuje pouze jeden zvláště chráněný a jeden ohrožený druh rostlin, které zatím nejsou ohroženy.

#### **c) péče o živočichy**

V souvislosti s péčí o živočichy nejsou navržena zvláštní opatření. Při dodržování stanovených zásad péče o lesní porosty není existence typických druhů v současnosti ohrožena.

#### **d) zásady jiných způsobů využívání území myslivost**

Předmět ochrany PP není provozem myslivosti v okolních lesích ohrožen.

### 3.1.2 Podrobný výčet navrhovaných zásahů a činností v území

#### a) lesy

Péče o les v předpokládaném období platnosti plánu péče (2021-2030) je podrobně specifikována v rámci dílčích ploch. Obecné zásady hospodaření jsou specifikovány v rámcové směrnici péče o les podle souboru lesních typů. Navrhované zásahy a opatření (výčet plánovaných zásahů) jsou znázorněny v Příloze M3, popsány v příloze T1.

#### ***příloha M3: Mapa dílčích ploch a objektů a navržených zásahů v nich***

*podkladová mapa: Ortofotomapa © ČÚZK,*

#### ***příloha č. T1: Popis lesních porostů a výčet plánovaných zásahů v nich***

*podklad: LHP*

### 3.2 Zásady hospodářského nebo jiného využívání ochranného pásma včetně návrhu zásahů a přehledu činností

V ochranném pásmu 50 m od hranic PP jsou zastoupeny:

- **lesní porosty** (celý obvod památky): Rámcové způsoby řízení vývoje lesa se týkají vyloučení holosečného způsobu hospodaření, obnova je možná pouze maloplošným podrobným způsobem s maximální snahou o přirozenou obnovu autochtonních cílových dřevin. Při výchovných a obnovních zásazích minimalizovat narušení půdního krytu a poškozování stojících stromů. Vyloučení veškerých biocidů, vápnění a hnojení anorganickými i organickými hnojivy. Likvidaci buřeně provádět pouze mechanicky vyžínáním. Vyloučit jakékoliv zásahy do vodního režimu. OP zasahuje do porostů 225 D,E,F, 401 A.

### 3.3 Zaměření a vyznačení území v terénu

V současné době je obvod rezervace není označen pruhovým značením na hraničních stromech, aktuálně jsou po obvodu zachovány pouze tabule s malým znakem. Nové značení je nutno provést podle §16 a §17 Vyhlášky č. 45/2018 a její přílohy č.6. Pruhové značení je nevýrazné a místy chybí (celá J hranice dílců 524L, M) Návrh nového osazení hraničníky je znázorněn v příloze M8-b.

#### ***příloha M8-b: Mapa s doplňujícími ochranářskými návrhy***

*podkladová mapa: Ortofotomapa 2018-2019 © ČÚZK,*

### 3.4 Návrhy potřebných administrativně-správních opatření v území

V případě geodetického zaměření hranic památky provést přehlášení na novou výměru. Vzhledem k faktu, že je plocha PP předmětem lesnického zařízení (LHP) převést celou plochu z kultury ostatní plocha do kultury lesní pozemek.

### 3.5 Návrhy na regulaci rekreačního a sportovního využívání území veřejností

Intenzita využívání památky z hlediska rekreace a sportu je prakticky nulová a nemá na stav a vývoj lesních porostů v památce negativní vliv. Návštěvníci jsou o hodnotách památky informováni na informačním panelu.

### 3.6 Návrhy na vzdělávací využití území

Osvětové využití se navrhuje formou informačního panelu umístěného při S hranici PP, na kterém bude zabloudivší poutník seznámen s posláním PP a existujícími ekosystémy.

Pořádání odborných exkurzí např. v rámci ekologické výchovy mládeže lze provádět pouze po předchozím souhlasu a za přítomnosti pracovníka OOP.

### 3.7 Návrhy na průzkum či výzkum území a monitoring

Na území PP byl v minulosti proveden pouze orientační inventarizační průzkum po stránce botanické a zoologické, který by bylo vzhledem k jeho delšímu časovém odstupu vhodné aktualizovat a porovnat získaná data s původními za účelem vyhodnocení vývoje přítomných ekosystémů a společenstev a stanovení opatření vedoucích k návrhu dalšího managementu.

## 4. Závěrečné údaje

### 4.1 Předpokládané orientační náklady hrazené orgánem ochrany přírody podle jednotlivých zásahů (druhů prací)

Při kalkulaci nákladů byl použit aktualizovaný ceník AOPK ČR OO-OPK\_NOO\_2019\_aktualizace\_2019\_08\_29, ceny jsou uvedeny bez DPH.

Druh zásahu (práce) a odhad množství (např. plochy)	Orientační náklady za rok (Kč)	Orientační náklady za období platnosti plánu péče (Kč)
<b>Jednorázové a časově omezené zásahy</b>		
1x za 5 roků obnova červeného pásového značení na stromech v délce 650 m (1500,-Kč/km)	-----	1.950,-
1x za 5 roků obnova tabulového značení (hraničníky) 1 ks 3.200,-Kč, celkem 2x3 ks	-----	19.200,-
Výroba a údržba informačního panelu 1 ks 23.000,-Kč <sup>6</sup> , celkem 1 ks	-----	23.000,-
Přehrazení odvodňovacího příkopu <sup>7</sup>	-----	3.000,-
Přiblížování a vyklizování padlé hmoty z rašeliniště	-----	
<b>Jednorázové a časově omezené zásahy celkem (Kč)</b>	-----	<b>47.150,-</b>
<b>Opakované zásahy</b>		
kosení terestrické rákosiny <sup>8</sup> na výměře 0,20 ha 2x ročně	10.000,-	100.000,- <sup>9</sup>
<b>Opakované zásahy celkem (Kč)</b>		<b>147.150,-</b>
<b>N á k l a d y c e l k e m (Kč)</b>	-----	<b>,-</b>

Náklady spojené s přírodě blízkým hospodařením v lese (opatření prováděná nad rámec zákona o lesích) mohou být hrazeny z fondu Programu péče o krajinu (PPK). Výše poskytované podpory bude stanovena až do 100% dle rozpočtové části dokumentace, zpracované pro konkrétní opatření navržené k realizaci v určitém roce. Informace o poskytování podpory z fondu PPK poskytne v případě nejasností AOPK ČR, středisko České Budějovice.

<sup>6</sup> návrh+tisk+laminace+materiál+instalace+doprava a přesun hmot/materiálů/náradí

<sup>7</sup> zemní práce ručně 750,-Kč/m<sup>3</sup>, + 30% za podmáčený pozemek

<sup>8</sup> sečení křovinořezem + ruční shrabání + sušení na místě + příprava na odvoz+naložení a likvidace hmoty = 25.000,-Kč + jednorázová základní částka za sečení do 2 ha za každý termín sečení = 3.000,-Kč, příplatek za tíženě podmínky (rákosiny, podmáčené a rašelinné pozemky, ztížená dostupnost pozemku) 50%

<sup>9</sup> celková částka bude záležet na aktuálním stavu rašeliniště a od toho odvozené četnosti sečení a bude hrazena z fondu Programu péče o krajinu (Podprogram pro naplňování opatření vyplývajících z plánů péče o chráněná území a jejich ochranná pásma

## 4.2 Použité podklady a zdroje informací

- ALBRECHT J. a kol. (2003): Českobudějovicko. In: Mackovčin P. a Sedláček M. (eds.): Chráněná území ČR- sv.VIII.
- AOPK ČR, LČR, VLS ČR a kol. (2006): pravidla hospodaření pro typy lesních stanovišť v EVL soustavy NATURA 2000, Planeta Praha
- BAČE R., SVOBODA M. (2016): Management mrtvého dřeva v hospodářských lesích. Lesnický průvodce 6/2016, VÚLHM Jíloviště - Strnady
- BUČEK A., LACINA J. (2002): Geobiocenologie II, Mendelova zemědělská a lesnická univerzita v Brně
- CULEK M. (ed.) a kol. (1996): Biogeografické členění České republiky, Enigma Praha
- CULEK M. (ed.) a kol. (2003): Biogeografické členění České republiky II. díl, Lelekovice
- DEMEK J. (1987/2006): Zeměpisný lexikon ČSR/ČR. Hory a nížiny, Brno Academia/Brno, AOPK
- Edice Planeta (2004): Zásady péče o nelesní biotopy v rámci soustavy NATURA 2000. Ročník XII, číslo 8/2004, Praha.
- Edice Planeta (2006): Pravidla hospodaření pro typy lesních přírodních stanovišť v evropsky významných lokalitách soustavy NATURA 2000. Ročník XIV, číslo 9/2006, Praha.
- GRULICH V. & CHOBOT K. [eds] (2017): Červený seznam ohrožených druhů České republiky Cévnaté rostliny, Příroda 35, Praha 2017
- GUTH J. [ed.] (2006): Příručka hodnocení biotopů. AOPK ČR, Praha
- HEJDA R., FARKAČ J. & CHOBOT K. [eds] (2017): Červený seznam ohrožených druhů České republiky Bezobratlí, Příroda 36, Praha 2017
- CHÁBERA a kol.(ed.) (1985): Jihočeská vlastivěda – neživá příroda, Jihočeské nakladatelství
- CHÁN V. [ed.] (1999): Komentovaný červený seznam květeny jižní části Čech. – Příroda, Praha, 16: 1–284.
- CHOBOT K. & NĚMEC M. [eds] (2017): Červený seznam ohrožených druhů České republiky Obratlovci - Příroda 34, Praha 2017
- CHYTRÝ M., KUČERA T.& KOČÍ M. [eds] (2010): Katalog biotopů České republiky, AOPK ČR, Praha
- CHYTRÝ M., editor (2013): Vegetace České republiky 3. Vodní a mokřadní vegetace, ACADEMIA Praha
- CHYTRÝ M., editor (2014): Vegetace České republiky 4. Lesní a křovinná vegetace, ACADEMIA Praha
- KAPLAN Z., DANIHELKA J., CHRTEK J. JUN., KIRSCHNER J., KUBÁT K., ŠTECH M. & ŠTĚPÁNEK J. (eds.) (2019): Klíč ke květeně České republiky. ed. 2. -1168 P., Academia, Praha
- KUBÁT K., HROUDA L., CHRTEK J. JUN., KAPLAN Z., KIRSCHNER J. & ŠTĚPÁNEK J. (eds.) (2002): Klíč ke květeně České republiky, Academia, Praha
- LEPŠÍ P., LEPŠÍ M., BOUBLÍK K., ŠTECH M. & HANS V. (eds) (2013): Červená kniha květeny jižní části Čech. – Jihočeské muzeum v Českých Budějovicích, 2013.
- MÍCHAL I. a PETŘÍČEK V. [eds] 1998: Péče o chráněná území II., AOPK Praha: 1-174 str.
- MIKYŠKA R. et al. (1968): Geobotanická mapa ČSSR 1. České země. - Vegetace ČSSR A2. Praha
- MORAVEC J. a kolektiv (1995): Rostlinná společenstva České republiky a jejich ohrožení 2. vydání, Severočeskou přírodou, Litoměřice

- MORAVEC J. (red.) (2000): Přehled vegetace České republiky, sv. 2 – Hygrofilní, mezofilní a xerofilní opadavé lesy, Academia Praha
- NEUHÄSLOVÁ Z. a kol. (1998): Mapa potenciální přirozené vegetace České republiky (textová a mapová část), Academia Praha
- Osnova plánů péče o národní přírodní rezervace, přírodní rezervace, národní přírodní památky, přírodní památky a jejich ochranná pásma, schválení MŽP dne 29. září 2004 pod č.j. M/100856/04, Praha, IX. 2004.
- PECL K., CHÁN V. (1994): Přírodní památka "Bachmač" Inventarizační průzkum po stránce botanické a zoologické, firma EVERYTHING Písek
- Pokyn náměstka ministra a ředitele sekce 600 Ministerstva životního prostředí k používání "Osnovy plánů péče o národní přírodní rezervace, přírodní rezervace, národní přírodní památky, přírodní památky a jejich ochranná pásma" při zpracování plánů péče o tato zvláště chráněná území ze dne 1.2.2009. Věstník MŽP, ročník XIX, částka 3, březen 2009
- PORCALOVÁ P. (1997): Přírodní památka Bachmač, Hydrobiologický inventarizační průzkum. msc., 20 p. (depon in: KÚ Jihočeského kraje
- PRŮŠA E.(2001): Pěstování lesů na typologických základech, Lesnická Práce
- QUITT E. (1971): Klimatické oblasti Československa, Brno, Academia
- SKALICKÝ V., 1988: Regionálně-fytogeografické členění. – In: HEJNÝ S. et SLAVÍK B. (eds), Květena České socialistické republiky. Vol. 1., Academia, Praha, 103–121 p.
- SMEJKAL J. (2003): Rámcové zásady lesního hospodaření pro typy přírodních stanovišť v územích soustavy NATURA 2000 v ČR, AOPK ČR
- ŠAMATA J. (2010): PP o zvláště chráněné území přírodní památku Bachmač na období 2011-2020. Msc. Depon. in: Krajský úřad jihočeského kraje, České Budějovice 52 pp.
- ŠIŠKA P. (2000): Plán péče pro přírodní památku Bachmač na období od 1.1.2001 do 31.12.2010, AOPK České Budějovice
- VIEWEGH J. (1999): Klasifikace lesních rostlinných společenstev (se zaměřením na Typologický systém ÚHÚL), Praha
- VRŠKA T. a kolektiv, 2017: Metodika stanovení přirozenosti lesů v ČR, Výzkumný ústav Sylva Taroucy pro krajinu a okrasné zahradnictví, odbor ekologie lesa, Brno
- Zákon č.114/1992 Sb. o ochraně přírody a krajiny + Vyhl. č.395/1992 Sb.
- Zákon č. 289/1995 Sb. o lesích + Vyhláška MZe o lesním hospodářském plánování č. 84/1996 Sb.
- 45/2018, VYHLÁŠKA ze dne 15. března 2018, o plánech péče, zásadách péče a podkladech k vyhlášení, evidenci a označování chráněných území
- 60/2008, VYHLÁŠKA ze dne 11. února 2008, o plánech péče, označování a evidenci území chráněných podle zákona č. 114/1992 Sb., o ochraně přírody a krajiny, ve znění pozdějších předpisů, a o změně vyhlášky č. 395/1992 Sb., kterou se provádějí některá ustanovení zákona č. 114/1992 Sb., o ochraně přírody a krajiny, ve znění pozdějších předpisů, (vyhláška o plánech péče, označování a evidenci chráněných území), Strana 946 Sbírka zákonů č. 60 / 2008 Částka 18 (zrušena 18.3.2011)
- 64/2011, VYHLÁŠKA ze dne 28.února 2011 o plánech péče, podkladech k vyhlášení, evidenci a označování chráněných území (zrušena 1.5.2018)
- Osnova plánů péče o národní přírodní rezervace, přírodní rezervace, národní přírodní památky, přírodní památky a jejich ochranná pásma, schválení MŽP dne 29. září 2004 pod č.j. M/100856/04, Praha, IX. 2004.
- Pokyn náměstka ministra a ředitele sekce 600 Ministerstva životního prostředí k používání "Osnovy plánů péče o národní přírodní rezervace, přírodní rezervace, národní přírodní památky, přírodní památky a jejich ochranná pásma" při zpracování plánů péče o tato zvláště chráněná území ze dne 1.2.2009. Věstník MŽP, ročník XIX, částka 3, březen 2009



*Podklady uložené v archivu Jiří Wimmer*

Vlastní terénní průzkumy prováděné během r. 2020

Podklady z JČK

Podklady z LS Orlík

webové stránky:

<http://drusop.nature.cz>, [www.cuzk.cz](http://www.cuzk.cz), [www.mapy.nature.cz](http://www.mapy.nature.cz), [www.nature.cz](http://www.nature.cz),  
[www.geoportal.uhul.cz](http://www.geoportal.uhul.cz), [www.kontaminace.cenia.cz](http://www.kontaminace.cenia.cz),

<https://archivnimapy.cuzk.cz/uazk/pohledy/archiv.html>

[www.biomonitoring.cz](http://www.biomonitoring.cz) (Kučera T. 2005)

#### 4.3 Seznam používaných zkratek

AOPK ČR	Agentura ochrany přírody a krajiny České republiky
as.	asociace
cf.	confer = porovnej, vezmi v potaz
EVL	evropsky významná lokalita
CHKO	Chráněná krajinná oblast
IP	Inventarizační průzkum
JPRL	jednotky prostorového rozdělení lesa
kap.	kapitola
KN	katastr nemovitostí
LČR	Lesy České republiky s. p.
LHC	lesní hospodářský celek
LHO	lesní hospodářské osnovy
LHP	lesní hospodářský plán
LS	lesní správa
LT	lesní typ
LV	list vlastnictví
lvs	lesní vegetační stupeň
MZD	meliorační a zpevňující dřeviny
MZCHÚ	maloplošné zvláště chráněné území
MŽP	Ministerstvo životního prostředí ČR
NPP	národní přírodní památka
NPR	národní přírodní rezervace
odst.	odstavec
ONV	Okresní národní výbor
OOP	orgán ochrany přírody
OP	ochranné pásmo
OPRL	oblastní plány rozvoje lesa
PK	pozemkový katastr
PLO	přírodní lesní oblast
PO	ptačí oblast
POch	předmět ochrany
por.sk.	porostní skupina
PP	přírodní památka

PR	přírodní rezervace
PUPFL	pozemky určené k plnění funkce lesa
S, Z, J, V, SZ...	sever, západ, jih, východ, severozápad ...
Sb.	Sbírka
SLT	soubor lesních typů
SMO	státní mapa odvozená
sv.	svaz
ÚHÚL	Ústav pro hospodářskou úpravu lesů
v.s.	vegetační stupeň
vyhl.	vyhláška
ZCHÚ	zvláště chráněné území
ZM	základní mapa

### Vědecké a české názvy k použitým zkratkám dřevin

Zkratka dřeviny	Český název	Vědecký název
BK	Buk lesní	<i>Fagus sylvatica</i> L.
BO	Borovice lesní	<i>Pinus sylvestris</i> L.
BR	Bříza bělokorá	<i>Betula pendula</i> Roth.
BRP	Bříza pýřitá	<i>Betula pubescens</i> Ehrh.
DB	Dub letní	<i>Quercus robur</i> L.
JD	Jedle bělokorá	<i>Abies alba</i> Mill.
JLH	Jilm drsný (horský)	<i>Ulmus glabra</i> Huds.
JR	Jeřáb ptačí	<i>Sorbus aucuparia</i> L.
JS	Jasan ztepilý	<i>Fraxinus excelsior</i> L.
JV	Javor mléč	<i>Acre platanoides</i> L.
KL	Javor klen	<i>Acer pseudoplatanus</i> L.
LP	Lípa srdčitá	<i>Tilia cordata</i> Mill.
LPV	Lípa velkolistá	<i>Tilia platyphyllos</i> Scop.
MD	Modřín opadavý	<i>Larix decidua</i> P.Miller
OL	Olše lepkavá	<i>Alnus glutinosa</i> (L.) Gaertner
OLS	Olše šedá	<i>Alnus incana</i> (L.) Moench
OS	Topol osika	<i>Populus tremula</i> L.
SM	Smrk ztepilý	<i>Picea abies</i> (L.) Karsten
TR	Třešeň ptačí	<i>Prunus avium</i> (L.) L.

Zkratky dřevin odpovídají příloze č.4 k Vyhlášce MZe č. 84/1996 Sb. o lesním hospodářském plánování. Názvy jsou uvedeny podle Kubát et al 2002.

## **Součástí plánu péče jsou dále tyto přílohy**

### **Tabulky:**

**Příloha T1: Popis lesních porostů a výčet plánovaných zásahů v nich**

### **Mapy:**

**Příloha M1-a: Orientační mapa s vyznačením území - širší okolí**

**Příloha M1-b: Orientační mapa s vyznačením území - bezprostřední okolí**

**Příloha M1-c: Orientační mapa s vyznačením území - Historická ortofotomapa**

**Příloha M2: Katastrální mapa se zákresem ZCHÚ a jeho ochranného pásma**

**Příloha M3: Mapa dílčích ploch a objektů a navržených zásahů v nich**

**Příloha M4: Lesnická mapa typologická**

**Příloha M5: Mapa stupňů přirozenosti lesních porostů**

**Příloha M6: Lesnická mapa porostní**

**Příloha M7: Ochrana přírody a krajiny, Natura 2000**

**Příloha M8-a: Mapa s lokalizací předmětů ochrany a ZCHOD**

**Příloha M8-b: Mapa s doplňujícími ochrannářskými návrhy**

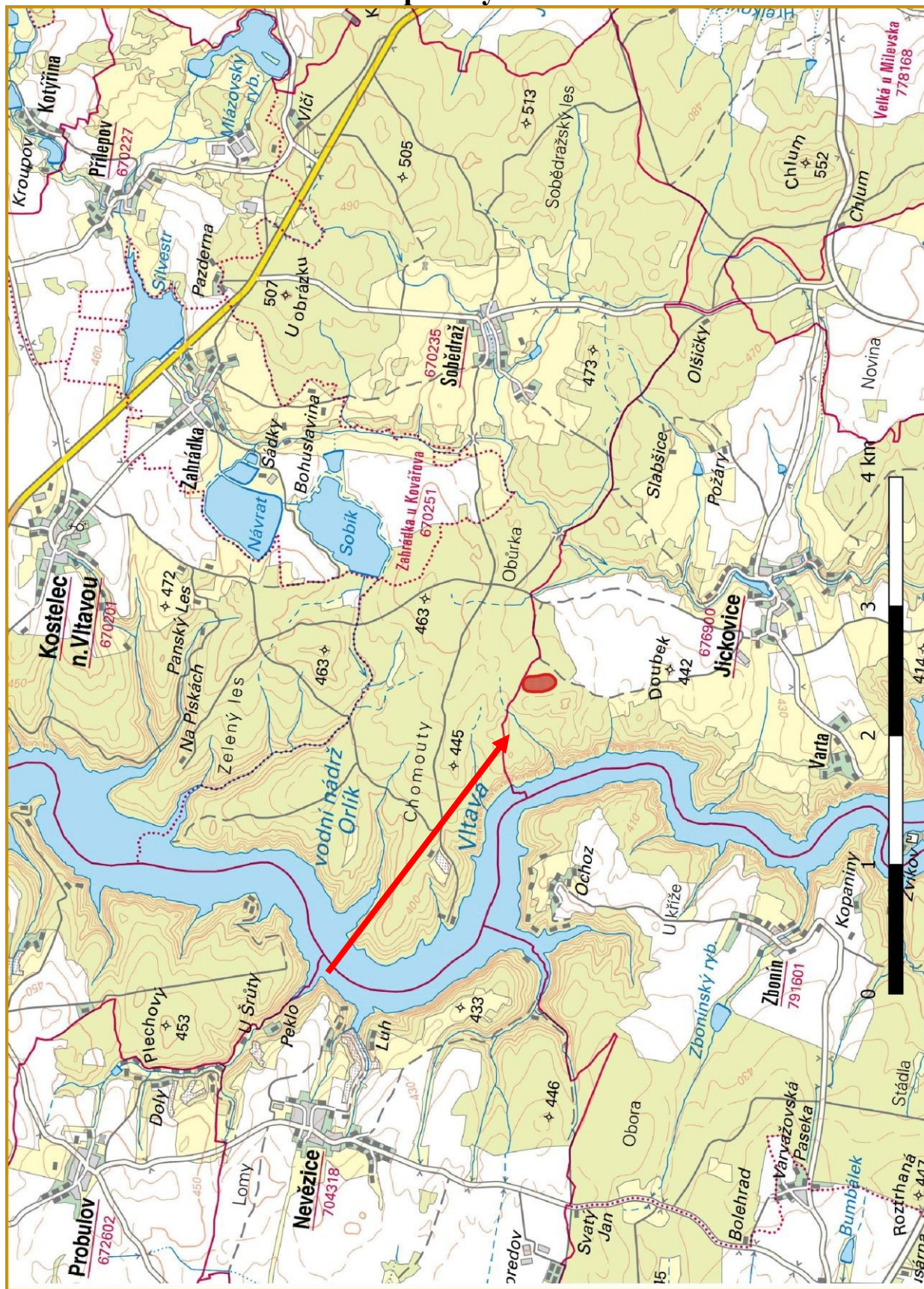
**Příloha č. T1 – Popis lesních porostů a výčet plánovaných zásahů v nich**

označení JPRL	dílčí plocha	výměra dílčí plochy (ha)	číslo rámcové směrnice / porostní typ	dřeviny	zastoupení dřevin (%)	průměrná výška porostu (m)	stupeň přirozenosti	doporučený zásah LHP/upřesnění	intenzita zásahu (m³)	naléhavost *	poznámka LHP/doplňující údaje
225 G2	1	2,73	1/A	BRP BO SM	90 10 +	6 8 9	2	Bez zásahu/pouze managementové zásahy.	-	-	Mezernatá BR a BO mlazina až tyčkovina se staršími uschlými jedinci BO. Jednotlivé zmlazení BO a SM. Bez zásahu, ponechat přirozenému vývoji. Padlé borové souše vyklidit v zimním období. Pokud dojde k přemnožení nežádoucích náletových dřevin je nutná jejich redukce.

*stupně naléhavosti jednotlivých zásahů, podle následujícího členění:*

1. stupeň - zásah naléhavý (nelze odložit, je nutný pro zachování předmětu ochrany),
2. stupeň - zásah vhodný,
3. stupeň - zásah odložitelný

## Příloha M1-a: Orientační mapa s vyznačením území - širší okolí



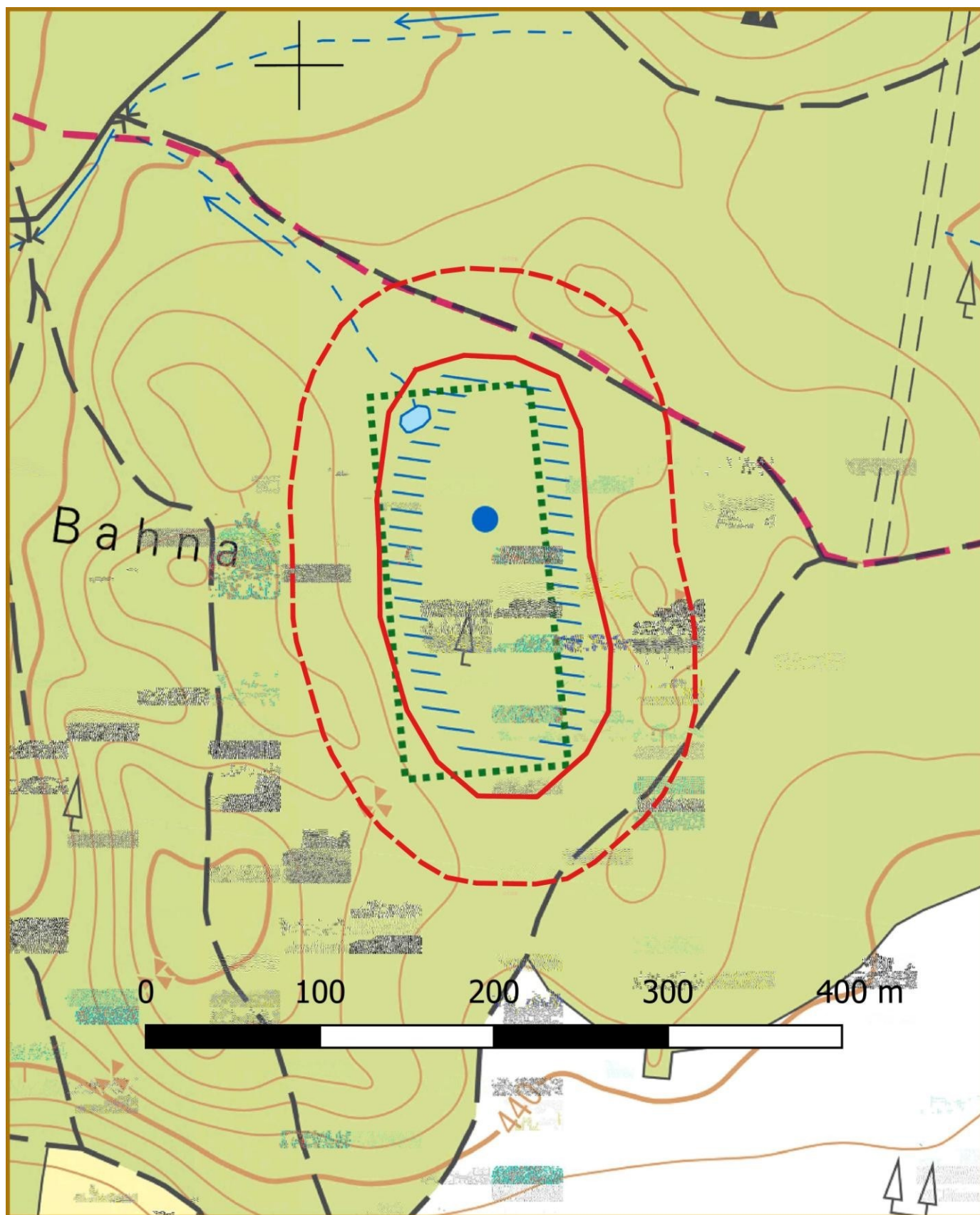
Legenda:



hranice PP



## Příloha M1-b: Orientační mapa s vyznačením území - bezprostřední okolí



Legenda:



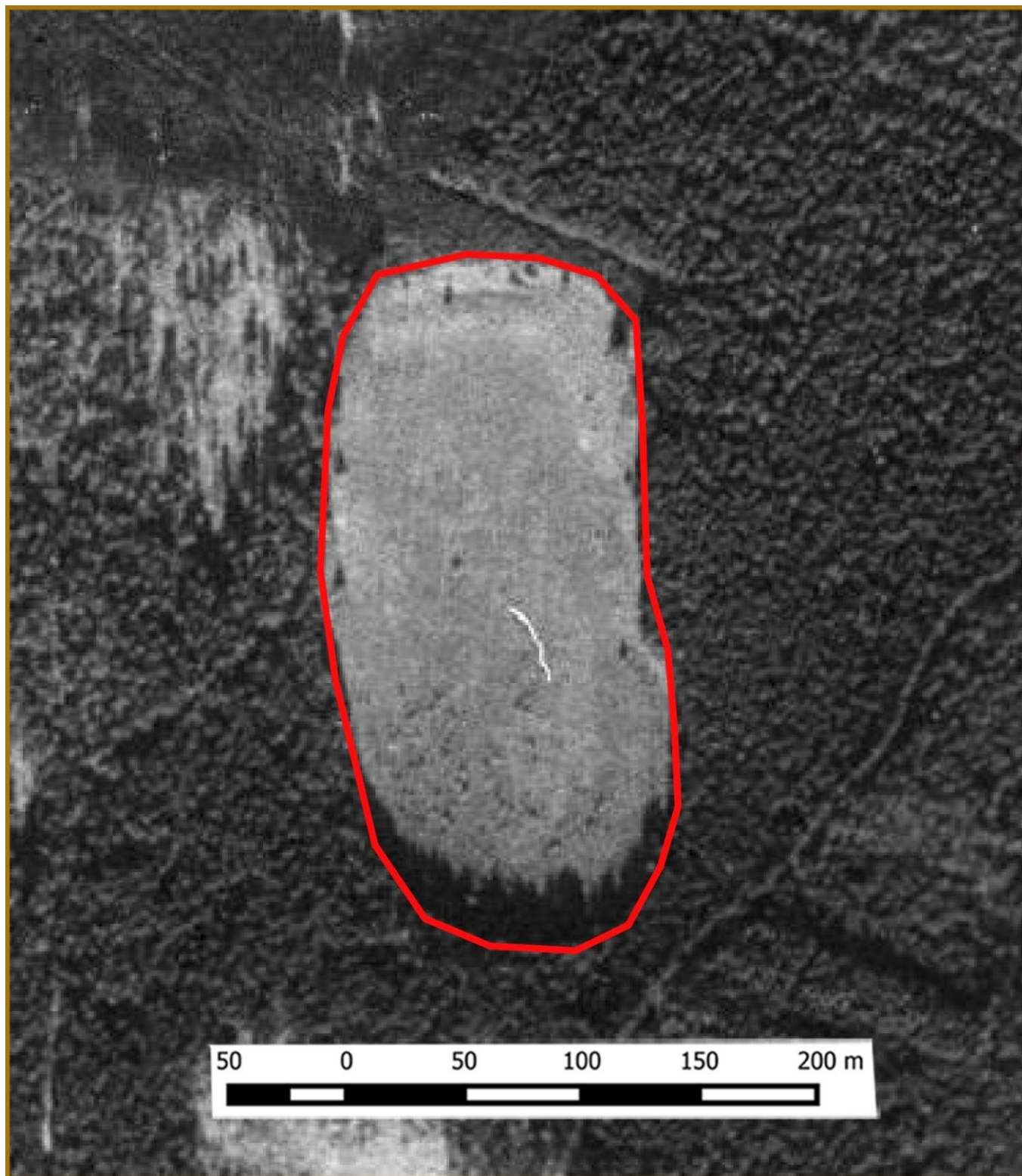
hranice PP



hranice OP



**Příloha M1-c: Orientační mapa s vyznačením území - Historická  
ortofotomapa**

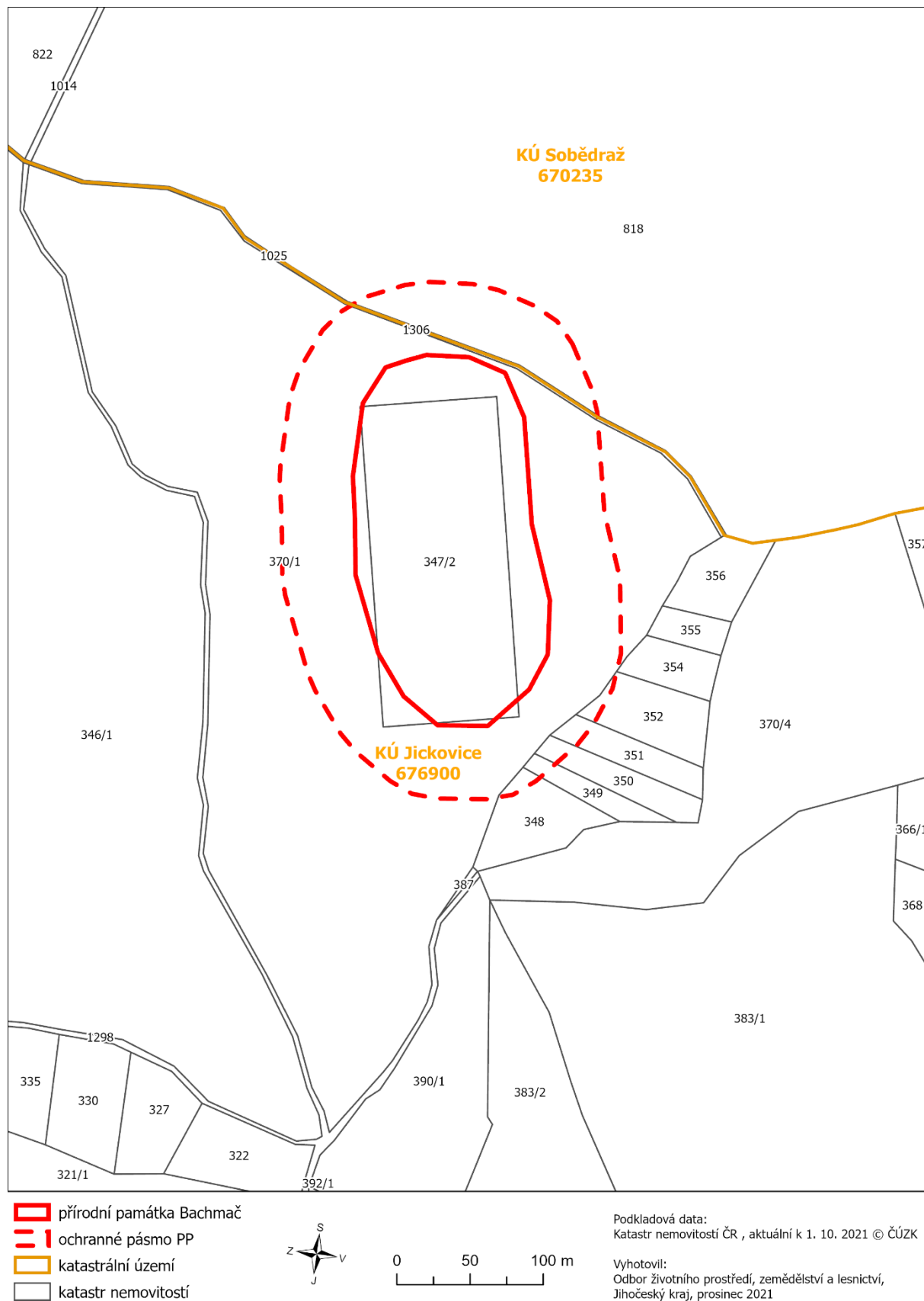


**Legenda:**



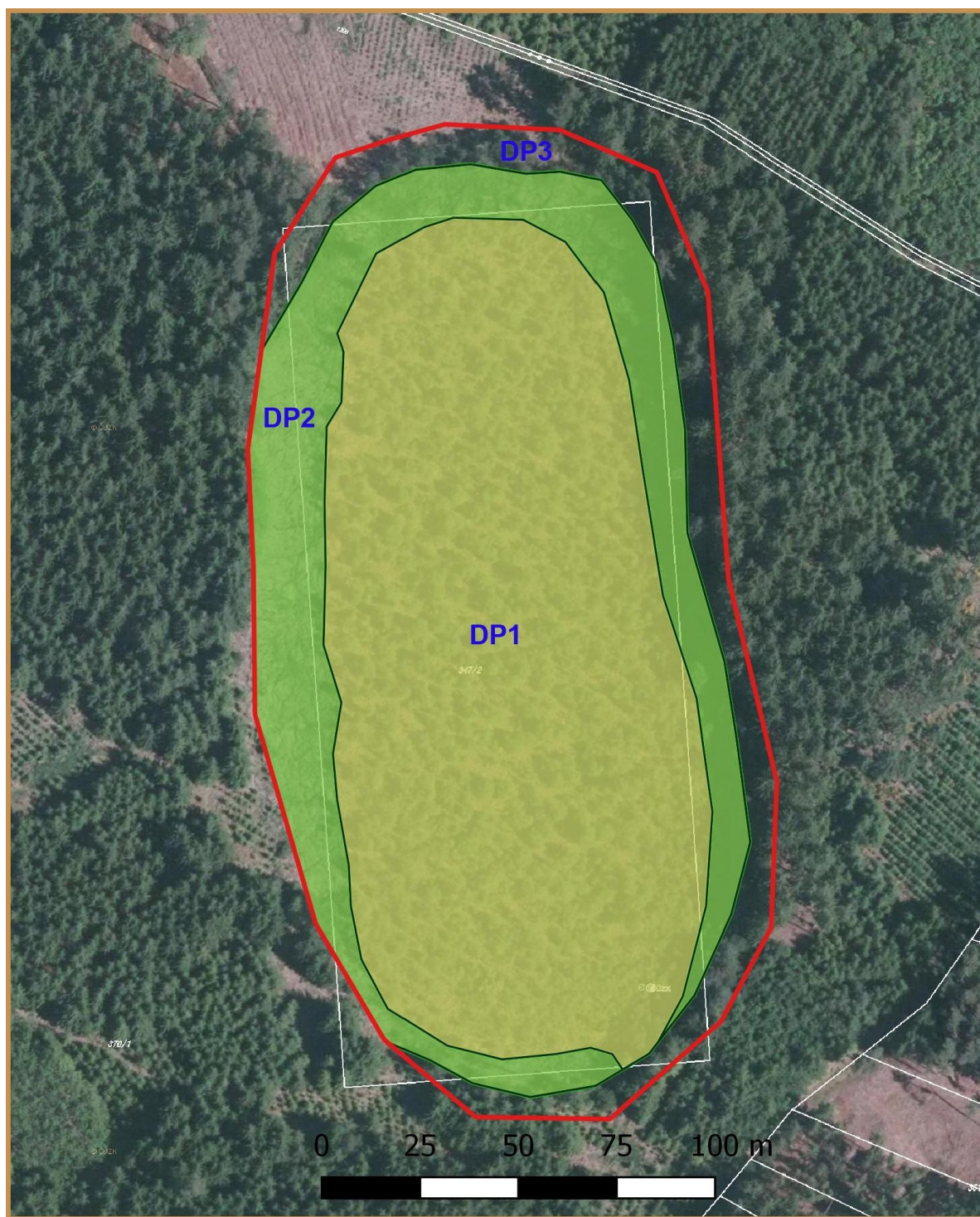
hranice PP

## Příloha M2: Katastrální mapa se zákresem ZCHÚ a jeho OP





### Příloha M3: Mapa dílčích ploch a navržených zásahů a opatření v lesních porostech

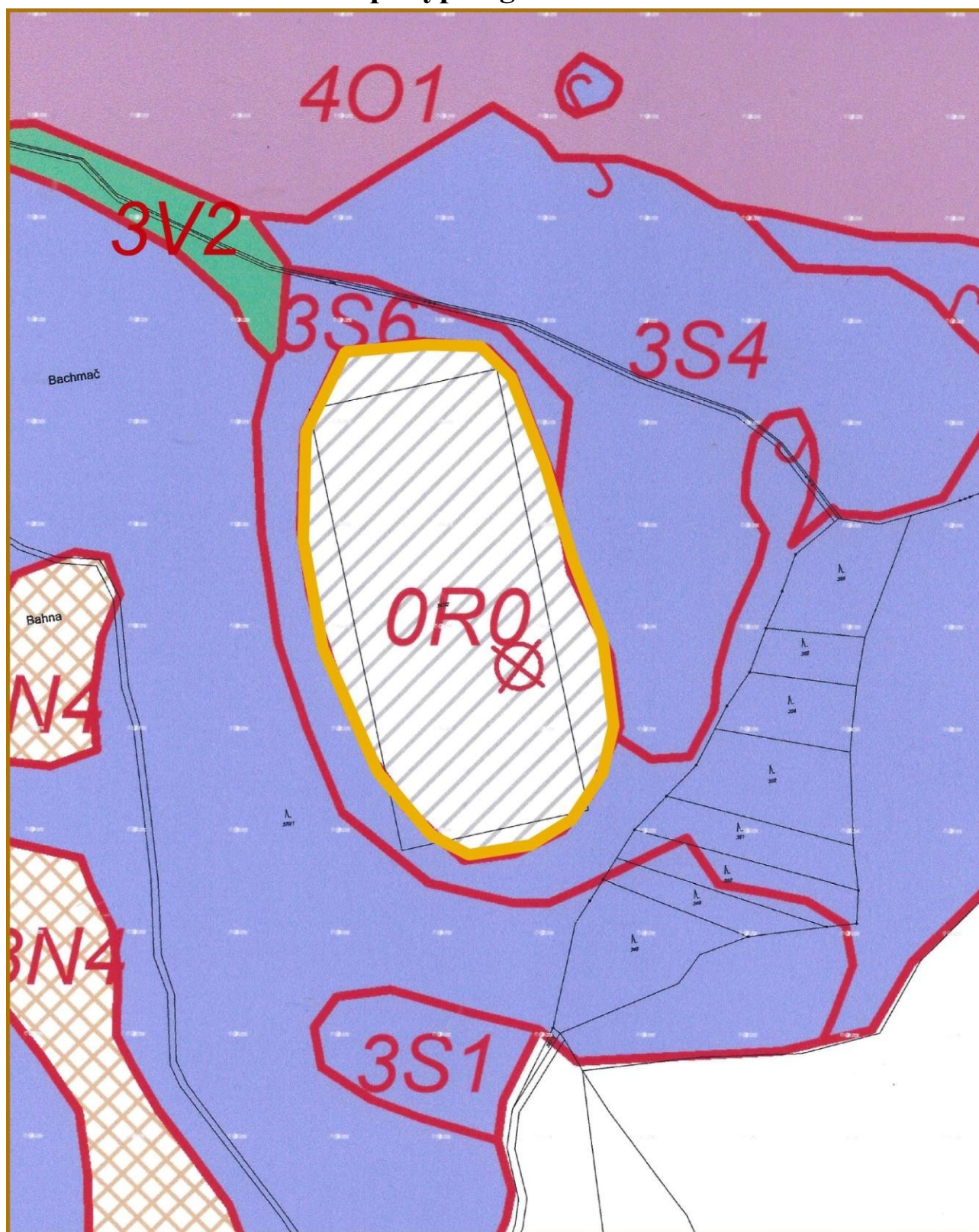


#### Legenda:





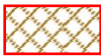

- managementové zásahy (redukce nežádoucích dřevinných náletů a nárostů, vyklízení padlých souší)
- redukce porostů rákosu při okraji rašeliniště
- hranice PP



## Příloha M4: Lesnická mapa typologická

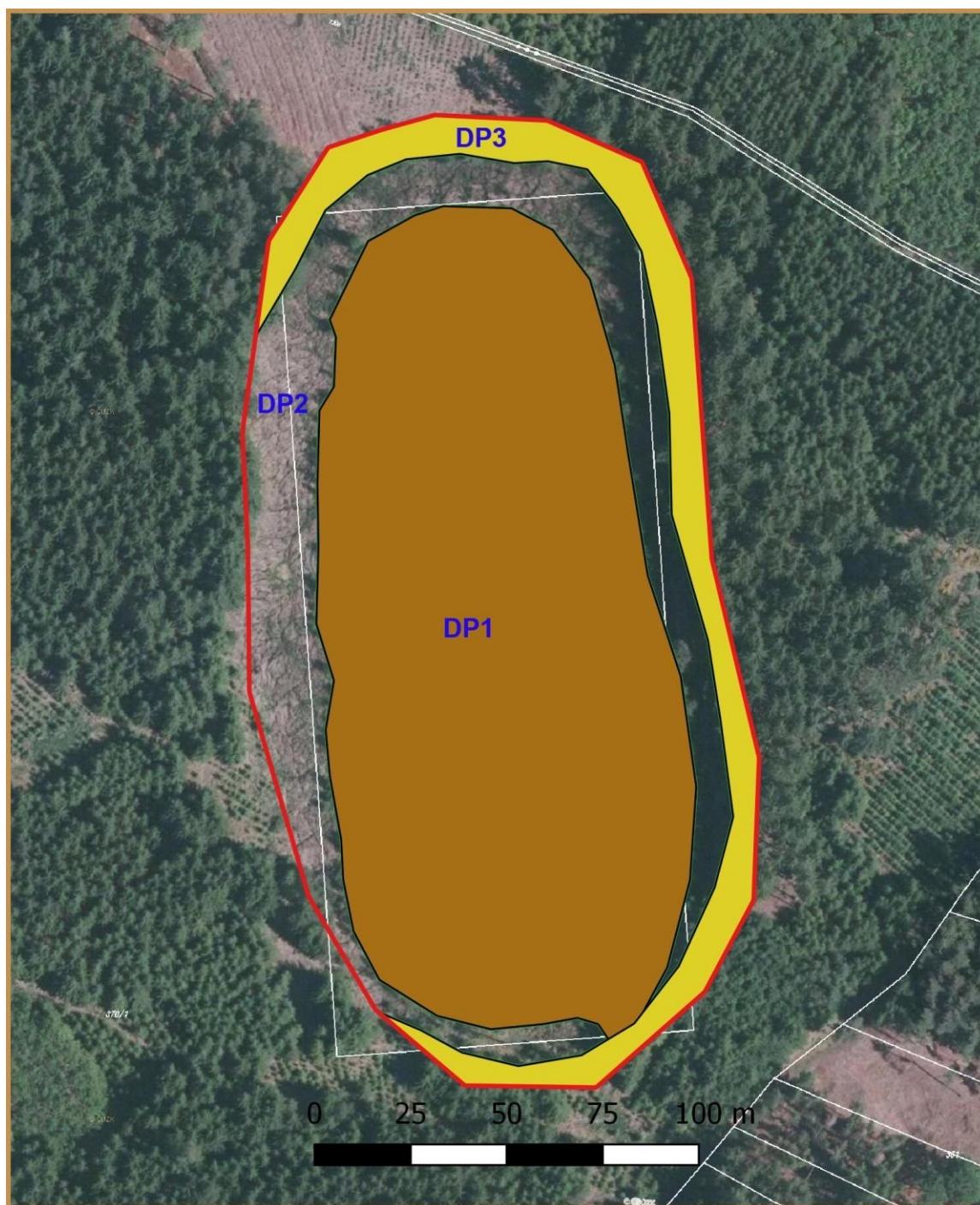


### Legenda









- |   |  |  |   |
|---|--|--|---|
|  | OR0 - rašelinný bor antropogenní                       |   | 401 - oglejená svěží dubová jedlina modální |
|  | 3S1/4/6 - svěží dubová bučina modální/sušší/hlinitější |  | 3V2 - vlhká dubová bučina chudší            |
|  | 3N4 - kamenitá kyselá dubová bučina sušší              |   | hranice PP                                  |



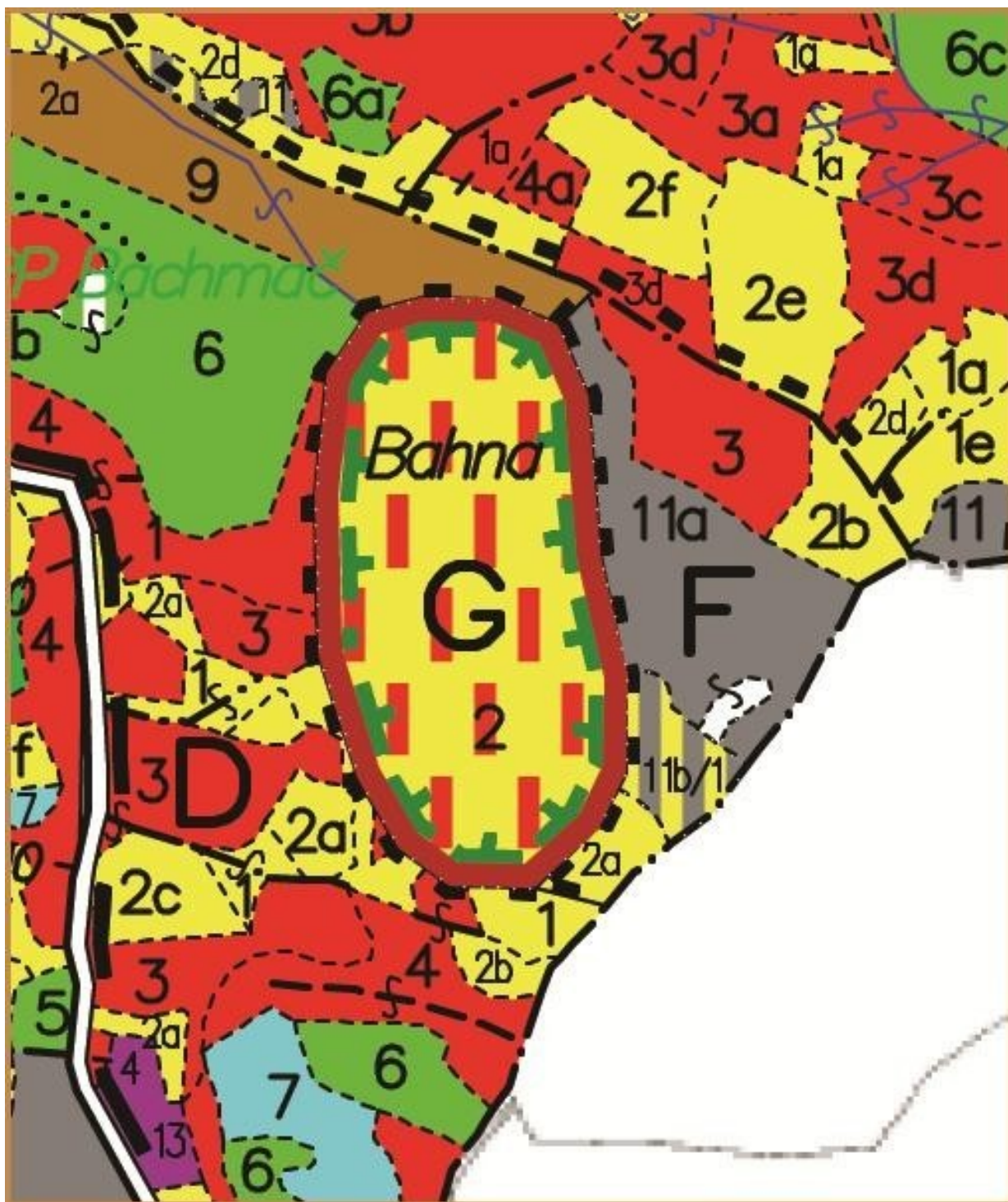
## Příloha M5: Mapa stupňů přirozenosti lesních porostů



### Legenda:

	1. les původní (prales)		2. les přírodní		3. les přírodě blízký
	4. les nově ponechaný samovolnému vývoji		5. les významný pro biodiverzitu		
	6. les produkční - stanovištně původní		7. les nepůvodní		
	hranice PP				

## Příloha M6: Lesnická mapa porostní



### Legenda:

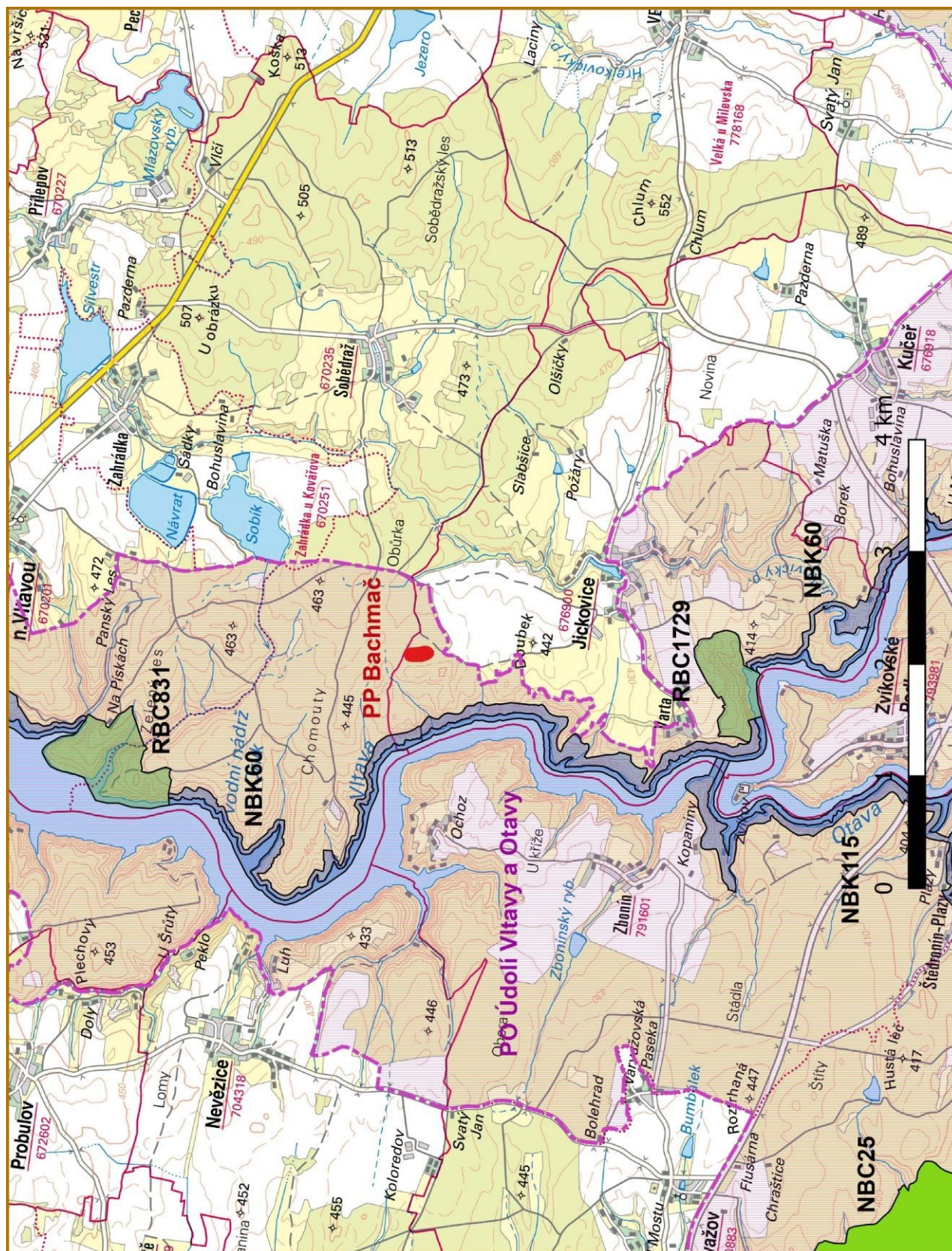
věková třída	holina	I	II	III	IV	V	VI	VII	VIII+
věkové rozpětí	0	1-20	21-40	41-60	61-80	81-100	101-120	121-140	141+
barva									
zakmenění		7-10		4-6		1-3			



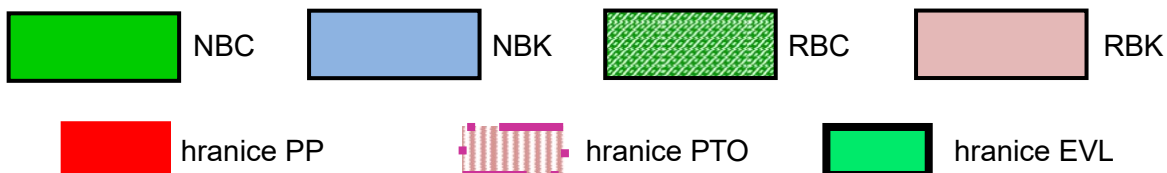
hranice PP



## **Příloha M7: Ochrana přírody a krajiny, Natura 2000**

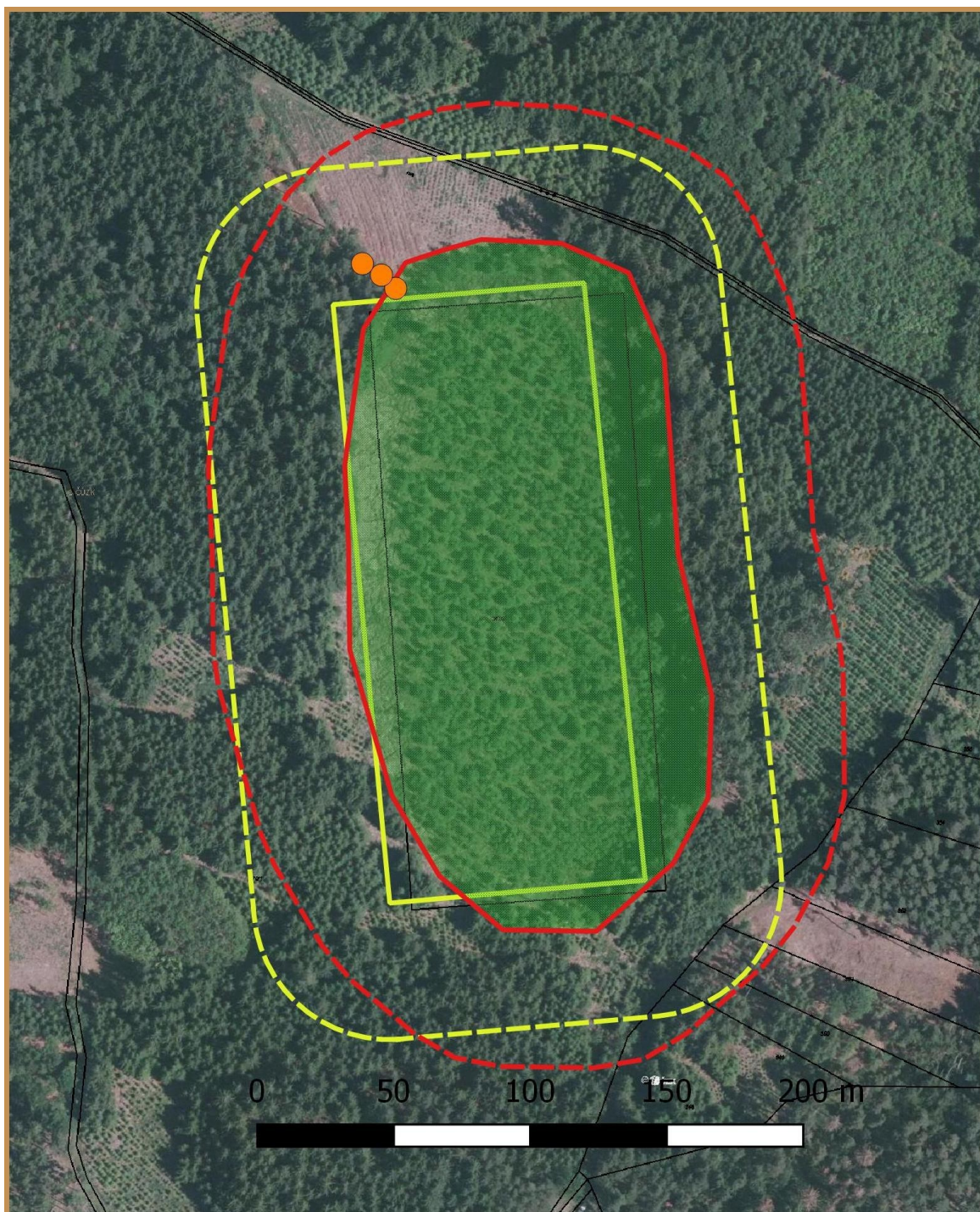


### **Legenda:**











## Příloha M8-a: Mapa s lokalizací PO a ZCHOD

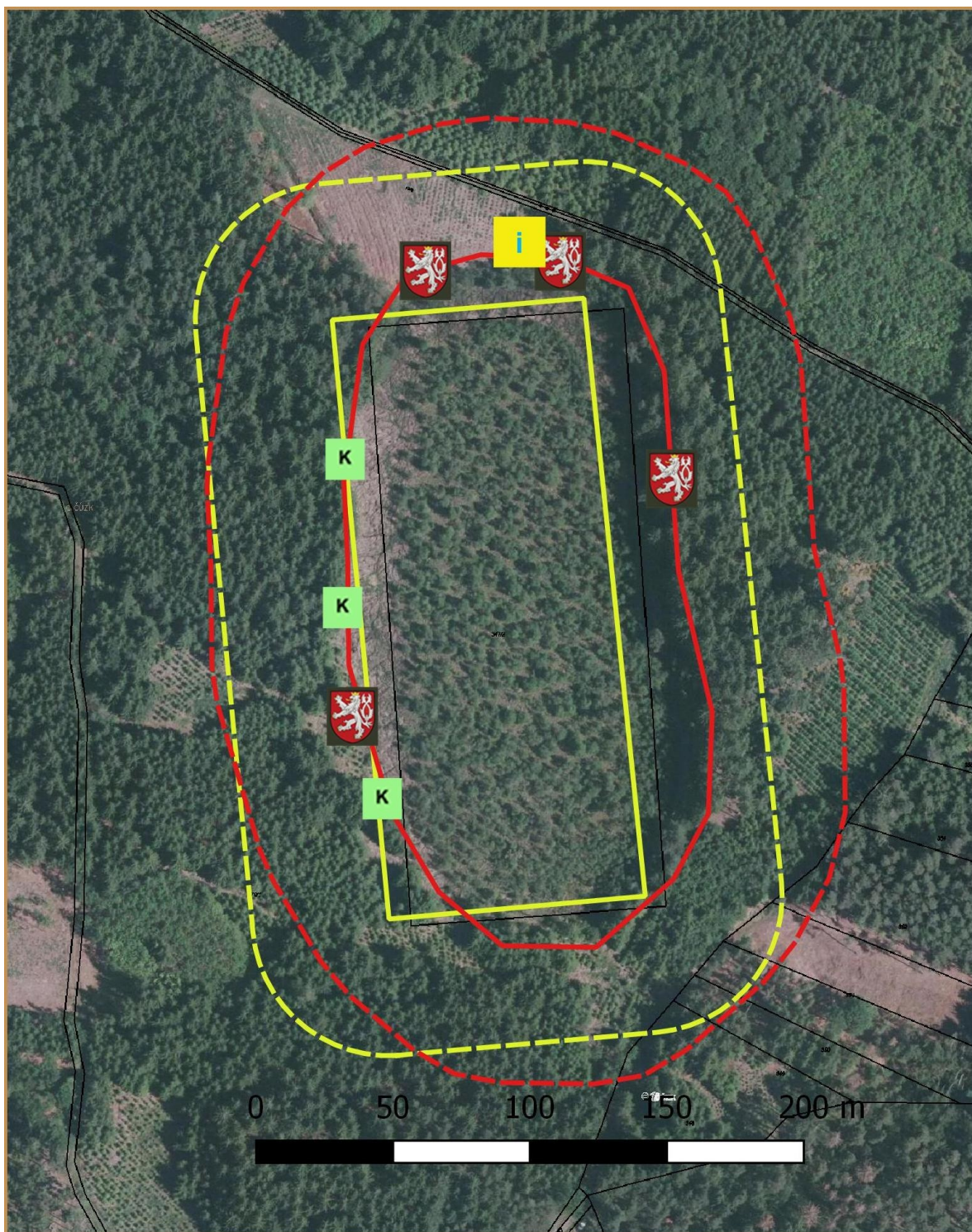


### Legenda:








- |  |  |
|--|--|
|  navrhovaná hranice PP  |  navrhovaná hranice OP        |
|  hranice PP dle podle ÚAP JčK   |  hranice OP dle podle ÚAP JčK |
|  plocha s předmětem ochrany - rašeliniště, výskyt <i>Lysimachia thyrsiflora</i> |  |
|  výskyt <i>Utricularia australis</i>  |  |



## Příloha M8-b: Mapa s doplňujícími ochranářskými návrhy



### Legenda:

- |   |  |   |                                    |
|---|--|---|------------------------------------|
|  | hranice PP navržená podle aktuální porostní mapy |  | hranice PP dle podle ÚAP JČK       |
|  | hranice OP okolo nově navrhované hranice PP      |  | hranice OP dle podle ÚAP JČK       |
|  | návrh umístění tabulového značení (hraničníků)   |  | návrh umístění informačního panelu |
|  | návrh umístění kúlů s pruhovým označením         |   |                                    |