

Návrh

na vyhlášení zvláště chráněného území
a
ochranného pásma zvláště chráněného území

ve smyslu ustanovení § 40 odst. 1 zákona č. 114/1992 Sb.,
o ochraně přírody a krajiny, ve znění pozdějších předpisů (dále jen „zákon“),
a § 10 vyhlášky č. 45/2018 Sb., o plánech péče, zásadách péče a podkladech
k vyhlášení, evidenci a označování chráněných území, kterou se provádí některá
ustanovení zákona

Přírodní památka

Bachmač

Datum zpracování:
leden 2022

1. Název zvláště chráněného území:

Bachmač

2. Návrh kategorie ochrany zvláště chráněného území:

Přírodní památka (dále také PP) ve smyslu § 36 zákona č. 114/1992 Sb., o ochraně přírody a krajiny ve znění pozdějších předpisů (dále jen zákon).

3. Předměty ochrany a jejich popis:

3.1. Souhrnná charakteristika předmětů ochrany:

Lesní rašeliniště přechodového až vrchovištního typu v mozaice se společenstvy rašelinného lesa, s výskytem vrbiny kytkokvěté (*Lysimachia thyrsiflora*).

3.2. Popis hlavních předmětů ochrany:

A – společenstva

Přechodová rašeliniště se nachází v okrajové části zvláště chráněného území. Mozaika tvořená vegetací kontinentálního a subkontinentálního vrchoviště a rašelinného lesa se vyskytuje v rozsáhlé centrální části přírodní památky. Biotop vrbiny kytkokvěté (*Lysimachia thyrsiflora*) se nachází v okrajové části v ostřicovorašeliniškových porostech, výskyt dalších druhů tvořících předmět ochrany, viz příloha č. 3 tohoto návrhu.

název ekosystému²	podíl plochy v ZCHÚ (%)	popis biotopu ekosystému stupeň vzácnosti/ ohrožení³
Přechodová rašeliniště Svaz RBD <i>Sphagno-Caricion canescentis</i>	25	Zahrnuje biotop R2.3 Přechodová rašeliniště (7140 Přechodová rašeliniště a třasoviště). Je lokalizován v okrajové části (s ostřicovomechovými společenstvy okrajového laggu) rašeliniště přechodového až vrchovištního typu s expandujícím rákosem (2-)3/b, VU
Kontinentální a subkontinentální vrchoviště Svaz RCA <i>Sphagnion magellanicum</i>	13	Zahrnuje biotop R3.1 Otevřená vrchoviště (7110 Aktivní vrchoviště). Představují ho suchopýrová společenstva otevřeného vrchoviště v rozsáhlé centrální části rašeliniště přechodového až vrchovištního typu, v mozaice s rašelinným lesem 2/a, VU
Rašelinné lesy Svaz LFD <i>Vaccinio uliginosi-Pinion sylvestris</i>	62	Zahrnuje biotopy L10.1 Rašelinné březiny, L10.2 Rašelinné brus- nicové bory a L10.3 Suchopýrové bory kontinentálních rašelinišť (91D0* Ra- šelinný les). Tvoří je rozsáhlá centrální část rašeliniště přechodového až vrchovištního typu, v mozaice se společenstvy otevřeného vrchoviště 2/b, EN(VU)

Název společenstva (ekosystému) je uveden podle díla Vegetace České republiky 3 a 4 (Chytrý ed. 2011 a 2013) včetně kódu, v závorce pak označení přírodního biotopu dle Katalogu biotopů České republiky (Chytrý a kol. 2010). U rostlinných společenstev je použita stupnice ohrožení a vzácnosti dle Moravce (1995): 2 – asociace lidskou činností bezprostředně ohrožená a v nebezpečí vymizení, 3 – asociace ustupující v důsledku lidské činnosti, 4 – asociace bez ohrožení lidskou činností /a – vzácná, /b – dostatečně hojná. Kategorie podle IUCN: CR = kriticky ohrožený, EN = ohrožený, VU = zranitelný, NT = téměř ohrožený, LC = málo dotčený, DD = taxon s nedostatečnými údaji.

B – druhy

název druhu	aktuální početnost nebo vitalita populace v ZCHÚ	stupeň ohrožení podle vyhl.395/Červeného seznamu ČR Grulich 2017/ Lepší a kol. 2013/ IUCN	popis biotopu druhu /zdroj, poznámka
<i>Lysimachia thyrsiflora</i> vrbina kytkokvětá	roztroušeně	SO/C3/C4/NT	okrajové části památky (lagg) v ostrícovorašeliníkových porostech, A, Pe, Š, N
<i>Utricularia australis</i> bublinatka jižní	hojně	-/C4a/-/LC	v odvodňovacím kanálu (příkopu) při S okraji památky

Kategorie ohrožení podle vyhlášky MŽP 395/1992 Sb.: KO = kriticky ohrožený, SO = silně ohrožený, O = ohrožený. Kategorie podle Červeného seznamu ČR (IUCN): CR = kriticky ohrožený, EN = ohrožený, VU = zranitelný, NT = téměř ohrožený, LC = málo dotčený, DD = taxon s nedostatečnými údaji. Kategorie červeného seznamu a červené knihy jižní části Čech je uvedena kódem u jednotlivých druhů. Kategorie podle červeného seznamu (Grulich 2017): C1 = kriticky ohrožený, C2 = silně ohrožený (t - předpokládaný úbytek historických lokalit 50-90 %, r -taxon na 6-20 lokalitách), C3 = ohrožený, C4a = vzácnější taxony vyžadující pozornost - blízké ohrožení, C4b = vzácnější taxony vyžadující pozornost – dosud nedostatečně prostudované (zmenšující se populace). Kategorie podle červené knihy (Lepší 2013): C1 = kriticky ohrožený, C2 = silně ohrožený, C3 = ohrožený či zranitelný, C4 = vzácnější taxony vyžadující další pozornost, D2 = nedokonale známé taxony. Kategorie podle IUCN: CR = kriticky ohrožený, EN = ohrožený, VU = zranitelný, NT = téměř ohrožený, LC = málo dotčený, DD = taxon s nedostatečnými údaji.

4. Cíl ochrany:

Dlouhodobým cílem péče o PP Bachmač je zachování a ochrana mozaiky společenstev přechodového až vrchovištního rašeliniště s důrazem na stabilizaci vodního režimu, redukci nežádoucí sukcese terestrické rákosiny s podporou postupující sukcese rašelinného lesa.

5. Základní ochranné podmínky:

Základní ochranné podmínky přírodních památek jsou stanoveny v § 36 odst.2 zákona.

6. Návrh bližších ochranných podmínek:

V souladu s ustanovením § 36 odst. 1 zákona se navrhuje, aby na území nově navržené PP bylo možno jen se souhlasem orgánu ochrany přírody provádět tyto činnosti a zásahy:

- Tábořit a rozdělovat oheň,
- zřizovat skládky jakýchkoli materiálů,
- umísťovat, povolovat nebo provádět stavby, měnit způsob využití pozemků, provádět terénní úpravy nebo měnit vodní režim pozemků,
- hnojit pozemky anebo používat chemické prostředky,
- vysazovat nebo vysévat rostliny anebo vypouštět živočichy,
- zřizovat příkrmovací zařízení nebo slaniska, přikrmovat zvěř mimo příkrmovací zařízení.

V souladu s ustanovením § 37 odst. 1 zákona se navrhuje, aby na území ochranného pásma nově navržené PP bylo možno jen se souhlasem orgánu ochrany přírody provádět tyto činnosti a zásahy:

- Tábořit nebo rozdělovat oheň,
- zřizovat skládky jakýchkoli materiálů,
- měnit způsob využití pozemků, provádět terénní úpravy nebo měnit vodní režim pozemků,
- hnojit pozemky anebo používat chemické prostředky,
- zřizovat příkrmovací zařízení nebo slaniska, přikrmovat zvěř mimo příkrmovací zařízení.

Výše uvedené souhlasy se nevyžadují, pokud tyto činnosti vykonává přímo příslušný orgán ochrany přírody, nebo jsou příslušným orgánem ochrany přírody požadovány v rámci realizace schváleného plánu péče nebo v rámci opatření ke zlepšení stavu prostředí přírodní památky a jejího ochranného pásma.

7. Vymezení hranice přírodní památky a jejího ochranného pásma:

7.1. Navrhovaná hranice přírodní památky:

Přírozenou hranici PP tvoří hranice vnější prostorové úpravy lesních porostů (hranice dílce). Celková plocha PP činí 2,73 ha.

7.2. Vymezení ochranného pásma přírodní památky:

Ochranné pásmo je tvořeno pásem do vzdálenosti 50 m od hranice PP.

7.3. Získání informace o vymezení přírodní památky:

Zákres a vymezení hranice PP a jejího ochranného pásma je přílohou číslo 1 a 2 tohoto návrhu.

Návrh hranic PP a ochranného pásma je dále k dispozici na internetových stránkách Krajského úřadu Jihočeského kraje (www.kraj-jihocesky.cz) v kapitole „Krajský úřad – Odbor životního prostředí, zemědělství a lesnictví – Ochrana přírody a krajiny – Oddělení – Příroda, krajina, druhová ochrana – Zvláště chráněná území“ (<https://zp.kraj-jihocesky.cz/zvlaste-chranena-uzemi.html>).

8. Územně správní zařazení přírodní památky a ochranného pásma:

Kraj: Jihočeský
Okres: Písek
Obec s rozšířenou působností: Milevsko
Obec: Jickovice, Kostelec nad Vltavou
Katastrální území: Jickovice, Sobědraž

9. Přehled katastrálních území a parcelních čísel pozemků dotčených návrhem přírodní památky a ochranného pásma přírodní památky:

Podrobný výčet parcel, výměr a listů vlastnictví je přílohou č. 4 tohoto návrhu.

10. Předpokládaná výměra zvláště chráněného území*:

Přírodní památka: **2,73 ha**
Ochranné pásmo: **4 ha**
Celkem: **6,73 ha**

* výměra byla stanovena výpočtem z mapových podkladů (v programu ArcGIS)

11. Odůvodnění návrhu:

11.1. Historie ochrany území, vymezení PP:

Jedná se o nové vyhlášení stávajícího chráněného území. První vyhlášení lokality proběhlo v roce 1985. Území je vymezeno v lesním komplexu Bachmač–Bahna. Původně byla hranice PP tvořena hranicí parcely č. 347/2 v k. ú. Jickovice, nově hranici rezervace tvoří hranice vnější prostorové úpravy lesních porostů. V současnosti je sice pro lesní porost na ploše PP zpracován LHP, nicméně pozemek p. č. 347/2 není v KN veden jako lesní, ale jako ostatní plocha, zřejmě jako pozůstatek z doby, kdy zde probíhala těžba rašeliny a plocha byla tehdy vyjmuta z lesní půdy. Podle LHP je současný lesní porost zařazen jako 272 C2, LHC Orlík nad Vltavou, platnost 2011–2020. V minulosti byl porost ponecháván bez zásahu samovolnému vývoji, stejně tak i terestrická rákosina.

Přírodní památka je součástí Ptačí oblasti CZ0311034 Údolí Otavy a Vltavy. Předmětem ochrany ptačí oblasti jsou populace výra velkého (*Bubo bubo*) a kulíška nejmenšího (*Glaucidium passerinum*) a jejich

biotopy. Výskyt uvedených druhů však nebyl v minulosti ani přítomnosti zjištěn, a není doložen ani v dostupných pramenech.

Plochy a hranice jsou vymezeny a určeny na základě zákresu do souřadnicově usazené ortofotomapy a katastrální mapy v prostředí GIS, pro účely přesné evidence bude nutné jejich geodetické zaměření.

Chráněný přírodní výtvar Bachmač byl zřízen Vyhláškou Národního okresního výboru Písek, o zřízení chráněných přírodních výtvarů ze dne 4. 12. 1985, s účinností ode dne 1. 2. 1986.

11.2. Hlavní důvody zpracování návrhu na vyhlášení PP:

Hlavním důvodem vyhlášení PP je uvedení původního zřizovacího předpisu do souladu se současnou legislativou spojené se změnou hranice zvláště chráněného území. Nově navržená hranice respektuje jednotky prostorového rozdělení lesa. Součástí nového návrhu je vyhlášení jasně definovaného ochranného pásma.

Po novém vyhlášení PP bude zrušen původní zřizovací předpis, konkrétně čl. 1 odst. 4 „Bachmač“ Vyhlášky Národního okresního výboru Písek, o zřízení chráněných přírodních výtvarů ze dne 4. 12. 1985, s účinností ode dne 1. 2. 1986.

11.3. K názvu zvláště chráněného území:

Navrhovaná PP je dlouhodobě evidována pod totožným názvem. Tento název lze považovat za jednoznačný a výstižný, proto je navrhován i pro opětovně zřizovanou PP.

11.4. Ke kategorii ochrany zvláště chráněného území:

Vzhledem k současnému charakteru lokality, historickému způsobu ochrany i na základě metodiky MŽP pro stanovení kategorií zvláště chráněných území je navrhována kategorie přírodní památka.

11.5. K předmětům ochrany:

Rašelinné lesy

as. *Vaccinio uliginosi-Betuletum pubescentis* – Rašelinné březiny

Větší část plochy PP kromě obvodového bezlesého pruhu je porostlá ředinatým porostem břízy pýřité (*Betula pubescens*) s příměsí mladší borovice lesní (*Pinus sylvestris*), která v minulosti v porostu převažovala, v podkladech plánu péče z r. 2000 (Šiška) je uváděno zastoupení dle platného LPHP BO 55, BR 45, v inventarizačním průzkumu z r. 1994 (Pecl) není zastoupení dřevin uvedeno. V platném LHP z r. (platnost 2011-2020) je uváděno zastoupení BR 90, BO 10, evidentní je změna dřevinné skladby, borovice prakticky odumřela, v současné době převažuje stádium borové březiny nad březovým borem, jedná se o sukcesní stádium s převahou břízy. V podrostu je mozaika společenstev s druhy březového boru, suchopýrového boru a rašelinišť (přechodové i vrchoviště) jako je suchopýr pochvatý (*Eriophorum vaginatum*), bezkolenec modrý (*Molinia caerulea*), kaprad' osténkatá (*Dryopteris carthusiana*), ostřice šedavá (*Carex canescens*), ojediněle vrbina kytkokvětá (*Lysimachia thyrsiflora*), hojné jsou rašeliničky (*Sphagnum* spp.).

as. *Vaccinio uliginosi-Piceetum abietis* – Rašelinné smrčiny

V minulosti menší fragment v jižní části lokality, v současnosti prakticky vytěžený. Stromové patro tvořil smrk ztepilý (*Picea abies*) a bříza pýřitá (*Betula pubescens*), výška porostu dosahuje maximálně 10 m. V bylinném patru rostou suchopýr pochvatý (*Eriophorum vaginatum*), bezkolenec modrý (*Molinia caerulea*), ostřice obecná (*Carex nigra*), o. šedavá (*C. canescens*), kaprad' osténkatá (*Dryopteris carthusiana*), brusnice borůvka (*Vaccinium myrtillus*), sítina rozkladitá (*Juncus effusus*), v mechovém patru dominují rašeliničky (*Sphagnum* spp.).

Přechodová rašeliniště

as. *Sphagno recurvi-Caricetum rostratae* – Trvale zamokřená přechodová rašeliniště s ostřicí zobánkatou

Tato společenstva jsou vytvořena ve sníženině po obvodu rašeliniště (lagg), zastoupeny jsou ostřice zobánkatá (*Carex rostrata*), o. obecná (*C. nigra*), o. šedavá (*C. canescens*), třtina šedavá (*Calamagrostis canescens*), sítina rozkladitá (*Juncus effusus*), roztroušeně vrbina kytkokvětá (*Lysimachia thyrsiflora*), v silně vyvinutém mechovém patru dominují rašeliničky *Sphagnum*, *recurvum* a *S. auriculatum*. Plocha

laggu zarůstá terestrickou rákosinou s rákosem obecným (*Phragmites australis*), který místy expanduje i do střední části rašeliniště. Plošně nejmohutnější je porost rákosu při Z a S okraji lokality, kde v současnosti prakticky vytlačil původní ostřicovorašeliníková společenstva. Dále se zde nacházejí menší tůňky s vodními makrofyty v obvodové části laggu, hojně okřehek menší (*Lemna minor*) a hvězdoš háčkatý (*Callitriche hamulata*), při SZ okraji lokality v odtokové stoce v ochranném pásmu PP bublinatka jižní (*Utricularia australis*).

Kontinentální a subkontinentální vrchoviště

as. *Eriophoro vaginati-Sphagnetum recurvi* – Koberce rašeliníku křivolitého se suchopýrem pochvatým Tato vrchovištní společenstva vyplňují mezery v ředinatém lesním porostu. Převažují plochy s rašeliníkem (*Sphagnum* ssp.), ploníkem obecným (*Polytrichum commune*) a dominantním suchopýrem pochvatým (*Eriophorum vaginatum*), vtroušeně další druhy jako kaprad' osténkatá (*Dryopteris carthusiana*), vřes obecný (*Calluna vulgaris*), ostřice obecná (*Carex nigra*), ostřice šedavá (*Carex canescens*).

11.6. K cílům ochrany:

Hlavním cílem je zajištění obnovy a podpory přirozených vývojových procesů chráněných společenstev a na ně vázaných druhů. Způsob hospodaření a zamezení snížení hladiny spodní vody jsou zásadní pro zachování předmětů ochrany v příznivém stavu.

Cíle ochrany jsou formulovány v souladu s ustanovením § 36 zákona tak, aby bylo zajištěno zachování předmětu ochrany v příznivém stavu.

11.7. K návrhu bližších ochranných podmínek:

Bližší ochranné podmínky PP jsou navrženy v souladu s ustanovením § 44 odst. 3 zákona a jsou nastaveny tak, aby umožnily orgánu ochrany přírody usměrňovat činnosti, které nejsou zcela ošetřeny základními ochrannými podmínkami PP a mohly by vést k nežádoucím změnám dochovaného stavu přírodního prostředí.

11.8. K jednotlivým bližším ochranným podmínkám:

Na území nově navržené PP bylo možno jen se souhlasem orgánu ochrany přírody provádět tyto činnosti a zásahy:

ad. a) Tábořit a rozdělovat oheň:

Rozdělování ohňů a táboření v krajině je za určitých okolností obecně vysoce rizikovou činností, která může vést také k poškození samotných předmětů ochrany.

ad. b) zřizovat skládky jakýchkoli materiálů:

Mikrolokalita výskytu některých druhů tvořících předmět ochrany PP mohou být nevhodným umístěním skládky i malého rozsahu nebo krátké doby trvání vážně poškozeny nebo zcela zničeny.

ad. c) umísťovat, povolovat nebo provádět stavby, měnit způsob využití pozemků, provádět terénní úpravy nebo měnit vodní režim pozemků:

Předmět ochrany PP je vázán na stávající druh, způsob využití pozemků a stávající vodní režim pozemků. Případná změna druhu, způsobu využití pozemků nebo změna vodního režimu znamená potenciální ohrožení předmětu ochrany PP, a je navrhováno vázat ji na souhlas orgánu ochrany přírody. Výstavbou nových objektů přímo v přírodní památce nebo změnou jejich způsobu využití může dojít k výraznému negativnímu ovlivnění biotopu předmětů ochrany.

ad. d) hnojit pozemky anebo používat chemické prostředky:

Narušení chemismu a trofie území může omezit až znemožnit existenci druhů i společenstev uvedených v předmětu ochrany PP, zejména těch citlivých na chemismus prostředí či vázaných na stanoviště s nízkou trofickou úrovní.

ad. e) vysazovat nebo vysévat rostliny anebo vypouštět živočichy:

Vysazování rostlin a vypouštění živočichů představuje značné riziko at' úmyslného nebo neúmyslného (doprovodného) zavlčení invazních druhů, které mohou zcela degradovat hodnotné původní biotopy a vytlačit původní vzácné druhy flóry a fauny. Vysazování původních druhů, které se v území vyskytují (např. posilování jejich populací), může ohrozit genetickou stabilitu lokálních etablovaných populací a tím ohrozit tyto druhy na jejich existenci."

ad. f) zřizovat příkrmovací zařízení nebo slaniska, přikrmovat zvěř mimo příkrmovací zařízení:

Vzhledem k tomu, že chráněná společenstva jsou citlivá na zvýšený obsah dusíku a fosforu v půdě a při přikrmování se obsah těchto látek v půdě zvyšuje (jedná se o živiny obsažené v příkrmovacích komponentech nebo živiny obsažené v trusu zvířat, která se v místech přikrmování shromažďují), dochází přikrmováním lokálně ke zhoršování podmínek pro společenstva a druhy předmětu ochrany.

V souladu s ustanovením § 37 odst. 1 zákona se navrhuje, aby na území ochranného pásma nově navržené PP bylo možno jen se souhlasem orgánu ochrany přírody provádět tyto činnosti a zásahy:

ad. a) tábořit nebo rozdělávat oheň:

Rozdělávání ohňů a táboření v krajině je za určitých okolností obecně vysoce rizikovou činností, která může vést také k poškození samotných předmětů ochrany.

ad. b) zřizovat skládky jakýchkoli materiálů:

Mikrolokality výskytu některých druhů tvořících předmět ochrany PP mohou být nevhodným umístěním skládky i malého rozsahu nebo krátké doby trvání vážně poškozeny nebo zcela zničeny.

ad. c) měnit způsob využití pozemků, provádět terénní úpravy nebo měnit vodní režim pozemků:

Předmět ochrany PP je vázán na stávající druh, způsob využití pozemků a stávající vodní režim pozemků. Proto případná změna druhu, způsobu využití pozemků nebo změna vodního režimu znamená potenciální ohrožení předmětu ochrany PP, a je navrhováno vázat ji na souhlas orgánu ochrany přírody. Výstavbou nových objektů přímo v přírodní památce nebo změnou jejich způsobu využití může dojít k výraznému negativnímu ovlivnění biotopu předmětů ochrany.

ad. d) hnojit pozemky anebo používat chemické prostředky:

Narušení chemismu a trofie území může omezit až znemožnit existenci druhů i společenstev uvedených v předmětu ochrany PP, zejména těch citlivých na chemismus prostředí či vázaných na stanoviště s nízkou trofickou úrovní. Aplikace jakýchkoli přípravků do vodních nádrží musí být vyvážena tak, aby při zachování příznivého stavu pro rybí obsádku (s přihlédnutím k aktuální situaci) nedošlo k poškození vodního prostředí pro předměty ochrany, popř. k přímému poškození jedinců zvláště chráněných druhů.

ad. e) zřizovat příkrmovací zařízení nebo slaniska, přikrmovat zvěř mimo příkrmovací zařízení:

Vzhledem k tomu, že chráněná společenstva jsou citlivá na zvýšený obsah dusíku a fosforu v půdě a při přikrmování se obsah těchto látek v půdě zvyšuje (jedná se o živiny obsažené v příkrmovacích komponentech nebo živiny obsažené v trusu zvířat, která se v místech přikrmování shromažďují), dochází přikrmováním lokálně ke zhoršování podmínek pro společenstva a druhy předmětu ochrany.

11.9. K vymezení hranice zvláště chráněného území:

Oproti původnímu vymezení PP došlo z hlediska plochy ke zvětšení z 2,05 ha na 2,73 ha. Nově navrženou hranici PP tvoří přirozená hranice vnější prostorové úpravy lesních porostů (hranice dílce). Hranice byla navržena tak, aby všechny významné fenomény předmětu ochrany byly v území zahrnuty.

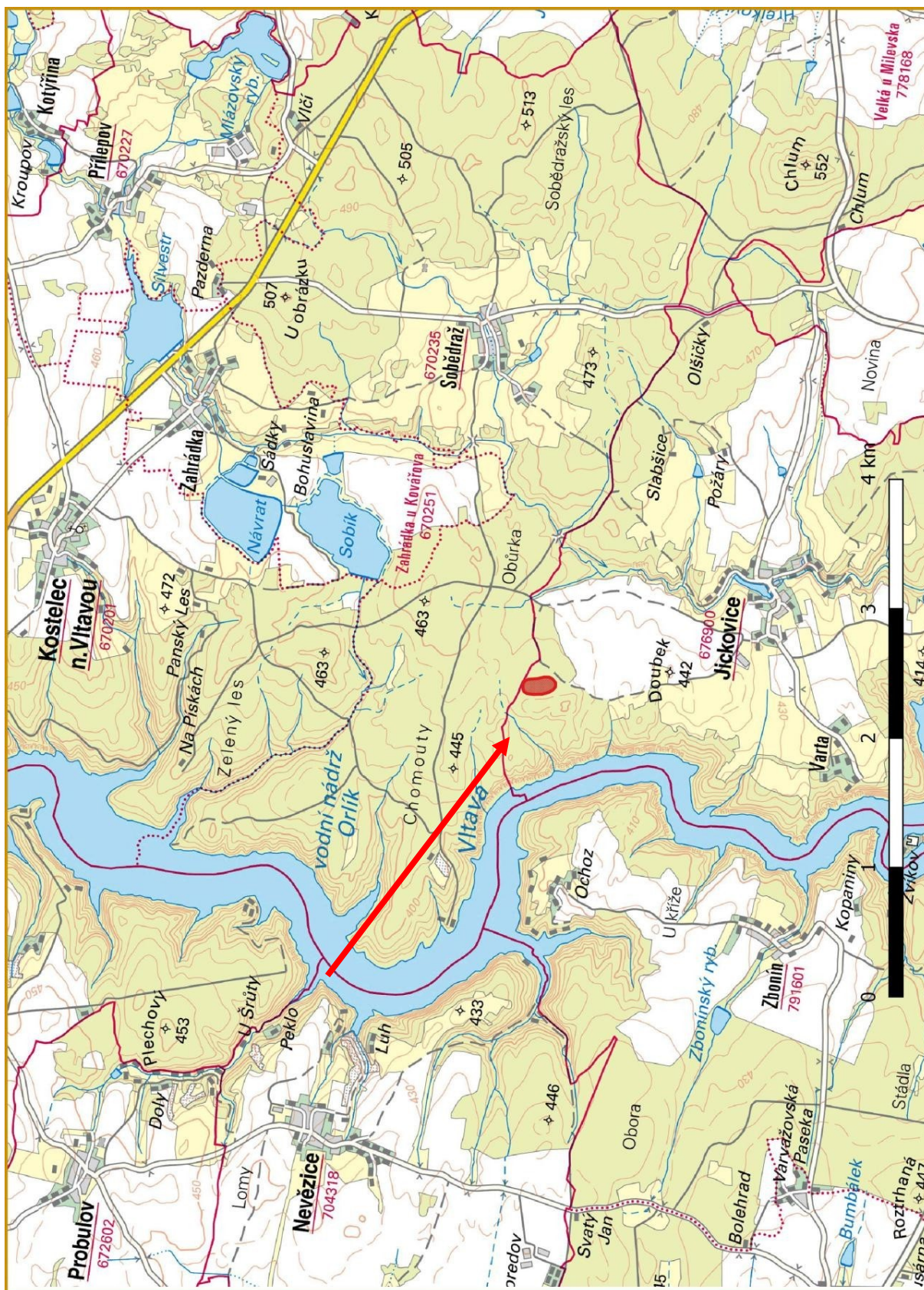
11.10. K vymezení ochranného pásma:

Součástí vyhlášení PP je zřízení ochranného pásma, které bude tvořeno pásem šířky 50 m po celém obvodu PP. Nové OP bude vymezeno geografickým obrazcem definovaným souřadnicemi jeho vrcholů. Ochranné pásmo bude vymezeno na ploše na 4 ha.


Přílohy:

1. orientační mapa PP včetně OP Bachmač
2. zakres hranice PP Bachmač včetně OP do katastrální mapy
3. lokalizace předmětů ochrany
4. seznam parcel dotčených navrhovanou PP Bachmač a jejím OP

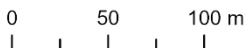
Příloha číslo 1: orientační mapa PP Bachmač včetně OP



Legenda:

 hranice PP

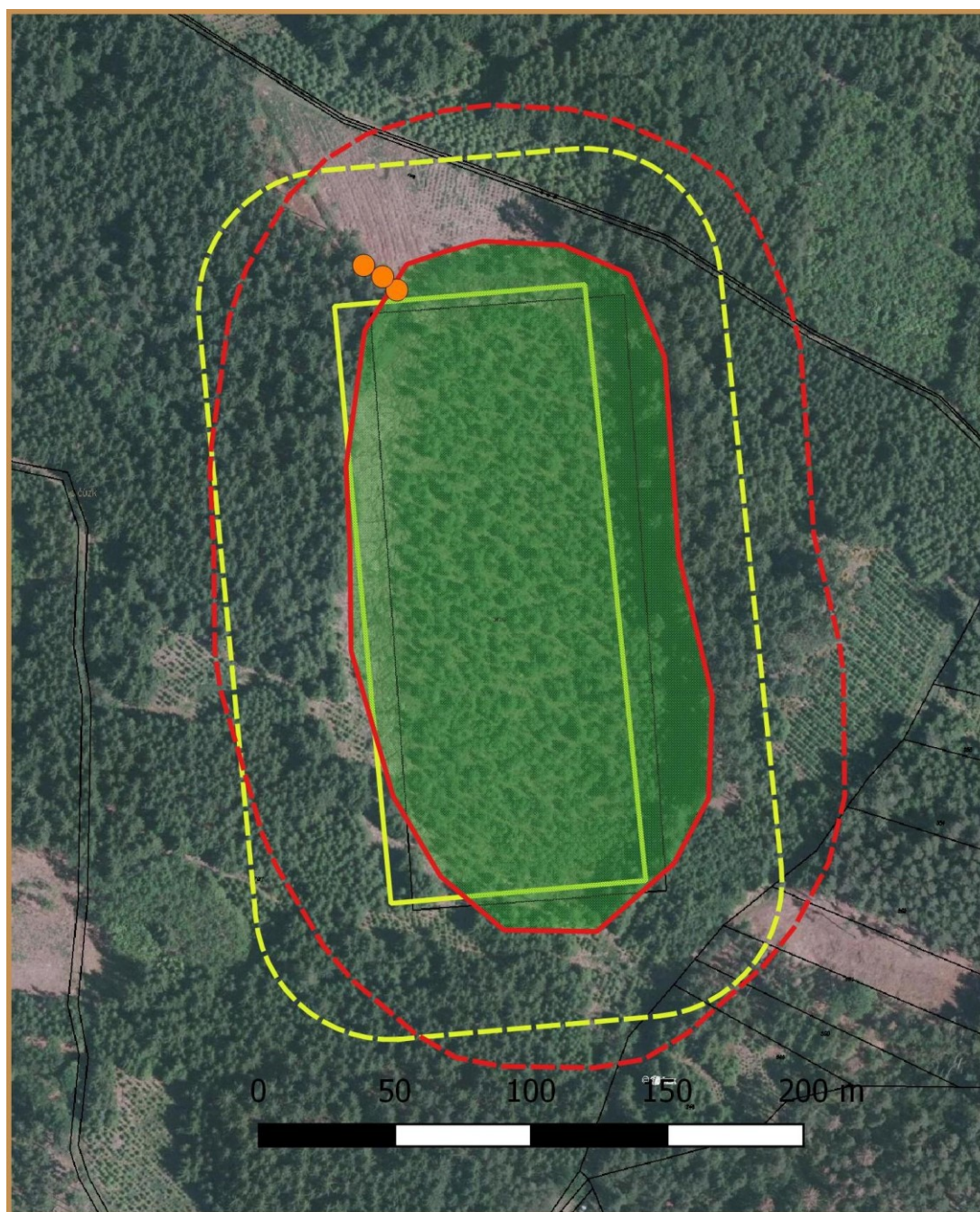
-



Podkladová data:
Katastr nemovitostí ČR , aktuální k 1. 10. 2021 © ČÚZK

Vyhotovil:
Odbor životního prostředí, zemědělství a lesnictví,
Jihočeský kraj, prosinec 2021

Příloha číslo 3: lokalizace předmětů ochrany



Legenda:



navrhovaná hranice PP



navrhovaná hranice OP



hranice PP dle podle ÚAP JčK



hranice OP dle podle ÚAP JčK



plocha s předmětem ochrany – rašeliniště, výskyt *Lysimachia thyrsiflora*



výskyt *Utricularia australis*

Příloha číslo 4: seznam parcel dotčených navrhovanou PP Bachmač a jejím OP**Zvláště chráněné území:****Katastrální území: Jickovice (676900)**

Číslo parcely podle KN	Číslo parcely podle PK nebo jiných evidencí	Druh pozemku podle KN	Způsob využití pozemku podle KN	Číslo listu vlastnictví	Výměra parcely celková podle KN (m ²)	Výměra parcely v ZCHÚ (m ²)
347/2		ostatní plocha	jiná plocha	297	20496	19602
370/1		lesní pozemek		297	116231	7719
Celkem						27321

Ochranné pásmo:

Ochranné pásmo je navrženo dle § 37 zákona č.114/1992 Sb. jako pás do vzdálenosti 50 m od hranice ZCHÚ.

Katastrální území: Jickovice (676900)

Číslo parcely podle KN	Číslo parcely podle PK nebo jiných evidencí	Druh pozemku podle KN	Způsob využití pozemku podle KN	Číslo listu vlastnictví	Výměra parcely celková podle KN (m ²)	Výměra parcely v ZCHÚ (m ²)
370/1		lesní pozemek		297	116231	31739
350		lesní pozemek		178	2231	285
349		lesní pozemek		294	1421	185
347/2		ostatní plocha	jiná plocha	297	20496	845
348		lesní pozemek		212	8812	238
1306		ostatní plocha	ostatní komunikace	297	1741	317
352		lesní pozemek		239	3273	245
351		lesní pozemek		433	2083	335
Celkem						34189

Katastrální území: Sobědraž (670235)

Číslo parcely podle KN	Číslo parcely podle PK nebo jiných evidencí	Druh pozemku podle KN	Způsob využití pozemku podle KN	Číslo listu vlastnictví	Výměra parcely celková podle KN (m ²)	Výměra parcely v ZCHÚ (m ²)
818		lesní pozemek		483	475999	5585
1025		ostatní plocha	ostatní komunikace	483	899	189
Celkem						5774

Údaje o výměrách jednotlivých parcel uvnitř ZCHÚ byly získány překryvem vektorové vrstvy katastru nemovitostí s vektorovou vrstvou hranice ZCHÚ a výpočtem výměry v programu ArcMap.