

Návrh

na vyhlášení zvláště chráněného území

ve smyslu ustanovení § 40 odst. 1 zákona č. 114/1992 Sb.
o ochraně přírody a krajiny, ve znění pozdějších předpisů (dále jen zákon)
a § 10 vyhlášky č. 45/2018 Sb. o plánech péče, zásadách péče a podkladech
k vyhlášení, evidenci a označování chráněných území, kterou se provádí některá
ustanovení zákona č. 114/1992 Sb., o ochraně přírody a krajiny, ve znění pozdějších
předpisů

Přírodní památka

Ryšovy

Datum zpracování:
září 2022

1. Název zvláště chráněného území

Ryšovy

2. Návrh kategorie ochrany zvláště chráněného území

Přírodní památka (dále také PP) ve smyslu § 36 zákona č. 114/1992 Sb., o ochraně přírody a krajiny ve znění pozdějších předpisů (dále jen zákon).

3. Předměty ochrany a jejich popis

3.1. Souhrnná charakteristika předmětů ochrany

Ochrana lesostepních borů, vápnomilných bučin, acidofilních bučin, suchých acidofilních doubrav a širokolistých suchých trávníků a populací druhů na tyto biotopy vázané.

3.2. Popis hlavních předmětů ochrany

Významná rostlinná společenstva

název společenstva	podíl plochy v ZCHÚ (%)	popis biotopu společenstva
Vápnomilné bučiny	kvalitních biotopů cca 12 % celkem včetně degradovaných cca 16 %	Jde o stanoviště biotopu L5.3 s diagnostickými druhy například: <i>Bromus benekenii</i> , <i>Carex flacca</i> , <i>Daphne mezereum</i> , <i>Neottia nidus-avis</i> , <i>Orthillia secunda</i> . Nejvíce druhově bohaté bučiny jsou v oblasti při vrcholu Ryšová. Vzácnými druhy jsou například <i>Cephalanthera damasonium</i> , <i>Cephalanthera rubra</i> , <i>Lilium martagon</i> .
Acidofilní bučiny	kvalitních biotopů cca 1 % celkem včetně degradovaných cca 2 %	Jde o stanoviště biotopu L5.4 s diagnostickými druhy například: <i>Abies alba</i> , <i>Carex pilulifera</i> , <i>Galium rotundifolium</i> , <i>Luzula pilosa</i> . Na území se nachází jediný maloplošný segment v JV části památky. V tomto biotopu se nenachází žádná vzácná rostlina.
Suché acidofilní doubravy	kvalitních biotopů cca 1 % celkem včetně degradovaných cca 5 %	Jde o stanoviště biotopu L7.1 s diagnostickými druhy například: <i>Galium boreale</i> . Na území se nachází jediný maloplošný segment v JV části památky. V tomto biotopu se nenachází žádná vzácná rostlina.
Lesostepní bory	kvalitních biotopů cca 8 % celkem včetně degradovaných cca 11 %	Jde o stanoviště biotopu L8.2 s diagnostickými druhy například: <i>Campanula glomerata</i> , <i>Carex montana</i> , <i>Centaurea scabiosa</i> , <i>Inula salicina</i> . V tomto biotopu se nachází z vzácných rostlin: <i>Peucedanum cervaria</i> , <i>Goodyera repens</i> .
Širokolisté suché trávníky	kvalitních biotopů cca 1 % celkem včetně degradovaných cca 2 %	Jde o stanoviště biotopu T3.4. s diagnostickými druhy například: <i>Carex flacca</i> , <i>Festuca rupicola</i> , <i>Helianthemum grandiflorum</i> subsp. <i>obscurum</i> . Významnými druhy jsou: <i>Epipactis atrorubens</i> , <i>Polygala chamaebuxus</i> , <i>Scabiosa columbaria</i> , <i>Ononis repens</i> , <i>Dictamnus albus</i> , <i>Cephalanthera rubra</i> , <i>Orobanche kochii</i> . Vegetace se nachází při vrcholu Ryšová a JV okraji památky

Lokalizace rostlinných společenstev je uvedena v příloze č. 3 – Mapa Současné vegetace.

Významné druhy:

Zdroj dat: aktuální inventarizační průzkumy lokality (Konečná 2019).

Údaje o ohrožení a stupni ochrany – použité zkratky: C1, C2, C3, C4a – druhy uvedené v Černém a červeném seznamu cévnatých rostlin ČR (Grulich et al. 2012) jako kriticky ohrožené (C1), silně ohrožené (C2), ohrožené (C3), vzácnější taxony vyžadující další pozornost (C4a), § 1, § 2, § 3 – druhy chráněné dle vyhlášky č. 395/1992 Sb. v kategorii "druhy kriticky ohrožené" (§ 1) "druhy silně ohrožené" (§ 2), "druhy ohrožené" (§ 3), CR, EN, VU, NT, DD – kategorie ohrožení podle Červeného seznamu ohrožených druhů bezobratlých (Hejda et al. 2017) a obratlovců (Chobot et al. 2017): kriticky ohrožený, ohrožený, zranitelný, téměř ohrožený, nedostatečně známý taxon.

název druhu	aktuální početnost nebo vitalita populace v ZCHÚ	stupeň ohrožení	popis biotopu druhu
Rostliny			
<i>Cephalanthera damasonium</i> okrotice bílá	7 výskytů 1) 2 fertilních, 49°16'36.797", 13°53'26.273"; 2) 2 sterilní, 12 fertilních, 49°16'36.797"N2, 13°53'26.273"E; 3) 1 sterilní, 4 fertilní, 49°16'48.526"N, 13°53'40.270"E; 4) 2 sterilní, 9 fertilní, 49°16'41.868"N, 13°53'45.544"E; 5) ca 40 fertilních, 49°16'39.582"N, 13°53'43.463"E; 6) 1 sterilní, 4 fertilní, 49°16'41.943"N, 13°53'25.875"E; 7) ca 50 fertilní, 49°16'37.206"N, 13°53'34.633"E	O, C4a	světlé lesy, křoviny
<i>Cephalanthera rubra</i> okrotice červená	Během přípravy plánu péče nezjištěn. Druh uvádí Šiška 2008 – „zjištěn ve světlině poblíž skupinky bukové tyčoviny ve východní části hřbetu. Podle sdělení V. Chána roste ojediněle také v podrostu BK-SM kmenovin (severní svah).“	SO, C2	
<i>Epipactis atrorubens</i> kruštík tmavočervený	3 výskyty 1) 5 fertilních, 49°16'41.868"N, 13°53'45.544"E; 2) 2 sterilní, 10 fertilních, 49°16'38.139"N, 13°53'45.553"E; 3) 1 sterilní, 2 fertilní, 49°16'36.041"N, 13°53'45.539"E	O, C3	světlé lesy, křovinaté stráně, vápenité substráty
<i>Goodyera repens</i> smrkovník plazivý	Jeden výskyt o 120 fertilních jedincích, 49°16'41.698"N, 13°53'34.167"E	KO, C1	stinné jehličnaté nebo smíšené lesy
<i>Lilium martagon</i> lilie zlatohlavá	4 výskyty 1) 2 sterilní, 49°16'41.698"N, 13°53'38.901"E; 2) 1 fertilní, 49°16'41.868"N, 13°53'45.544"E; 3) 2 sterilní, 49°16'39.871"N, 13°53'44.240"E; 4) 0,01 %, 49°16'39.077"N, 13°53'44.617"E	O, C4a	listnaté a smíšené lesy, křoviny,
<i>Platanthera bifolia</i> vemeník dvoulistý	Jeden výskyt, 2 sterilní jedinci, 49°16'41.660"N, 13°53'33.860"E	O, C3	louky, křoviny, světlé lesy

název druhu	aktuální početnost nebo vitalita populace v ZCHÚ	stupeň ohrožení	popis biotopu druhu
<i>Polygala chamaebuxus</i> zimostroázek alpský	3 výskyty 1) 0,5 x 0,5 m sterilní a fertilní, 49°16'39.033"N, 13°53'48.711"E; 2) 3 x 10, 3 x 3 m, 49°16'38.063"N, 13°53'45.766"E; 3) 1 x 1 m, 0,5 x 0,5 m, 49°16'36.041"N, 13°53'45.539"E	O, C3	bory, smíšené habrové nebo teplomilné doubravy
<i>Taxus baccata</i> tis červený	2 výskyty 1) 1 ex., 49°16'40.172"N, 13°53'23.162"E; 2) 2 ex., 49°16'34.836"N, 13°53'32.267"E	SO, C3	Sut'ové lesy, skalnatá údolí kaňonů řek,

4. Cíl ochrany

Dlouhodobým cílem je zajistit kontinuitu světlých bohatě strukturovaných, prostorově a věkově heterogenních lesních porostů zejména biotopů lesostepních borů, vápnomilných bučin, acidofilních bučin, suchých acidofilních doubrav a širokolistých suchých trávníků. A zajistit dlouhodobou prosperitu druhů na tato místa vázaná, zejména *Aquilegia vulgaris*, *Berberis vulgaris*, *Cephalanthera damasonium*, *Cephalanthera rubra*, *Epipactis atrorubens*, *Goodyera repens*, *Hieracium bifidum*, *Lilium martagon*, *Neottia nidus-avis*, *Ononis repens*, *Orobancha kochii*, *Orthillia secunda*, *Platanthera bifolia*, *Polygala chamaebuxus*, *Scabiosa columbaria*, *Peucedanum cervaria*, *Platanthera bifolia*, *Taxus baccata* a *Vicia tenuifolia*, které lze označit za deštníkové druhy pro předmětné biotopy (stanoviště).

5. Základní ochranné podmínky

Základní ochranné podmínky přírodních památek jsou stanoveny v § 36 odst. 2 zákona.

6. Návrh bližších ochranných podmínek

V souladu s ustanovením § 36 odst. 1 zákona se navrhuje, aby na území nově navržené PP bylo možno jen se souhlasem orgánu ochrany přírody provádět tyto činnosti a zásahy:

- povolovat změny druhu pozemků nebo způsobů jejich využití;
- povolovat a umísťovat nové stavby;
- zřizovat skládky jakýchkoli materiálů, s výjimkou nezbytných skládek dřeva při provádění lesnických prací;
- umísťovat myslivecká zařízení k příkrmování zvěře, příkrmovat zvěř mimo příkrmovací zařízení a vypouštět odchovanou zvěř;
- hnojit pozemky, používat chemické prostředky;
- vysazovat nebo vysévat rostliny anebo vypouštět živočichy;
- vjíždět motorovými a přípojnými vozidly na území přírodní památky s výjimkou vozidel orgánů veřejné správy, Policie České republiky, záchranných sborů, obrany státu, veterinární služby, vozidel nezbytných pro zajištění péče o lesní pozemky či porosty a vozidel vlastníků nebo nájemců pozemků nacházejících se na území přírodní památky;
- provozovat hromadné sportovní a turistické akce.

Souhlasy uvedené v bodech a) až h) se nevyžadují, pokud tyto činnosti vykonává přímo příslušný orgán ochrany přírody, nebo jsou příslušným orgánem ochrany přírody požadovány v rámci realizace schváleného plánu péče nebo v rámci opatření ke zlepšení stavu prostředí přírodní památky.

7. Vymezení hranice přírodní památky a jejího ochranného pásma

7.1. Navrhovaná hranice přírodní památky

Navržená hranice PP je vedena převážně po hranicích stávajících parcel katastru nemovitostí. Hranice byla navržena tak, aby všechny významné fenomény předmětu ochrany byly v území zahrnuty.

7.2. Vymezení ochranného pásma přírodní památky

Ochranné pásmo se nevyhlašuje

7.3. Získání informace o vymezení přírodní památky

Zákres a vymezení hranice PP je přílohou č. 1 a 2 tohoto návrhu.

Návrh hranice PP je dále k dispozici na internetových stránkách Krajského úřadu Jihočeského kraje (www.kraj-jihocesky.cz) v kapitole „Krajský úřad – Odbor životního prostředí, zemědělství a lesnictví – Ochrana přírody a krajiny – Oddělení – Příroda, krajina, druhová ochrana – Zvláště chráněná území“ (<https://zp.kraj-jihocesky.cz/zvlaste-chronena-uzemi.html>).

8. Územně správní zařazení přírodní památky

kraj: Jihočeský

okres: Strakonice

obec s rozšířenou působností: Strakonice

obec s pověřeným obecním úřadem: Strakonice

obec: Droužetice

katastrální území: Droužetice (632571)

9. Přehled katastrálních území a parcelních čísel pozemků dotčených návrhem přírodní památky

Katastrální území: 632571 Droužetice

Číslo parcely podle KN	Číslo parcely podle PK nebo jiných evidencí	Druh pozemku podle KN	Způsob využití pozemku podle KN	Číslo listu vlastnictví	Výměra parcely celková podle KN (m ²)	Výměra parcely v ZCHÚ (m ²)
204/8		lesní pozemek		99	349532	349532
Celkem						349532

10. Předpokládaná výměra zvláště chráněného území*

Přírodní památka: 34,9532 ha

Ochranné pásmo: 0,00 ha

Celkem: **34,9532 ha**

* výměra byla stanovena výpočtem z mapových podkladů (v programu ArcGIS)

11. Odůvodnění návrhu

11.1. Historie ochrany území, vymezení PP

Území je legislativně chráněno od roku 1990 jako chráněný přírodní výtvar a od roku 2006 formou přírodní památky (PP Ryšovy).

Nařízením vlády č. 318/2013 Sb., o stanovení národního seznamu evropsky významných lokalit, se území navrhované PP stalo evropsky významnou lokalitou CZ0310067 EVL Ryšovy.

11.2. Hlavní důvody zpracování návrhu na vyhlášení PP

Hlavní důvod zpracování návrhu na vyhlášení PP Ryšovy představuje zajištění ochrany stanoviště 91U0 – lesostepní bory. Současně dojde k úpravě průběhu hranice PP, která nově respektuje hranici parcel katastru nemovitostí.

Vyhlášením PP Ryšovy dojde k implementaci soustavy chráněných území Natura 2000 a zařazení lokality na národní seznam evropsky významných lokalit. Zařazení lokality na národní seznam evropsky významných lokalit, bylo důvodem k zahájení legislativního procesu nového vyhlášení zvláště chráněného území.

Po novém vyhlášení PP bude novým zřizovacím předpisem zrušen stávající zřizovací předpis, kterým je Nařízení Jihočeského kraje č. 6/2006 o přírodní památce Ryšovy ze dne 31. 10. 2006.

11.3. K názvu zvláště chráněného území

Navrhován je název Ryšovy vycházející z místního pojmenování lokality. Shodný název nese i stávající PP a evropsky významná lokalita.

11.4. Ke kategorii ochrany zvláště chráněného území

Vzhledem k současnému charakteru lokality, historickému způsobu ochrany i na základě metodiky Ministerstva životního prostředí pro stanovení kategorií zvláště chráněných území, je navrhována kategorie přírodní památka.

11.5. K předmětům ochrany

Předmět ochrany je vymezen tak, aby obsáhl přírodní hodnoty území nově navržené PP v celém jejich rozsahu. Jeho definice vychází mj. z inventarizačních průzkumů provedených v roce 2019. Zároveň pokrývá předmět ochrany EVL Ryšovy, která se s navrhovanou PP překrývá.

Navrhovaný předmět ochrany PP vychází z nařízení vlády č. 318/2013 Sb., o stanovení národního seznamu evropsky významných lokalit, které definuje jako předmět ochrany EVL lesostepní bory.

Při průzkumu PP Ryšovy (Konečná 2019) bylo v roce 2019 nalezeno 227 taxonů cévnatých rostlin. Z 38 na území historicky udávaných druhů rostlin Červeného seznamu byl zjištěn aktuální výskyt 31 taxonů. Byl zde nalezen jeden kriticky ohrožený druh smrkovník plazivý (*Goodyera repens*), jeden silně ohrožený druh okrotice červená (*Cephalanthera rubra*) a devět ohrožených druhů: orlíček obecný (*Aquilegia vulgaris*), třemdava bílá (*Dictamnus albus*), krušík tmavočervený (*Epipactis atrorubens*), jestřábník dvouklaný (*Hieracium bifidum*), jehlice plazivá (*Ononis repens*), záraza zardělá (*Orobancha kochii*), vemeník dvoulistý (*Platanthera bifolia*), zimostrázek alpský (*Polygala chamaebuxus*) a hlaváč fialový (*Scabiosa columbaria*). Populace některých z nich jsou vitální a početné, např. okrotice bílá (*Cephalanthera damasonium*), populace některých stagnuje např. smldník jelení (*Peucedanum cervaria*). Některé druhy bohužel ustupují, i z důvodu ústupu stanoviště v případě smrkovníku plazivého a vykáceného borového lesa či jehlice plazivé a zarůstající jižně orientované dříve výslunné stráně.

Dříve zde byly uváděny též silně ohrožené druhy: sasanka lesní (*Anemone sylvestris*), kociánek dvoudomý (*Antennaria dioica*), hořec křížatý (*Gentiana cruciata*), šklebivec přímý (*Misopates orontium*) a ohrožené druhy: bělolist rolní (*Filago arvensis*), hořec brvitý (*Gentianopsis ciliata*), jalovec obecný (*Juniperus communis*), violka písečná (*Viola rupestris*). Tyto světlomilné druhy se staly nezvěstnými a pravděpodobně vyhynuly.

Z faunistického hlediska byla pozornost recentně věnována zejména ptákům. Inventarizační průzkum (Volf 2019) zachytil výskyt 43 druhů. Společenstvo ptáků tvoří převážně biotopově méně náročné a široce rozšířené druhy. Z řidčeji se vyskytujícími druhy zde byli zaznamenáni krahujec obecný (*Accipiter nisus*), kalous ušatý (*Asio otus*), datel černý (*Dryocopus martius*).

Fauna bezobratlých je nedostatečně známa. Šiška (2006) uvádí výskyt vzácného dřepčíka (*Aphthona herbigrada*) a cikády chlumní (*Cicadetta cf. montana*).

11.6. K cílům ochrany

Management je navržen s cílem nejen zachování, ale i obnovu stanovišť uvedených v předmětu ochrany. V případě realizování plánu péče by se tak měla zvýšit heterogenita stanovišť a mělo by dojít ke zlepšení podmínek pro ochranářsky či biologicky významné druhy rostlin.

Ve stávajících borových porostech je cílem jejich prosvětlení, udržení nižšího zakmenění a zvýšení jejich věkové heterogenity. Současné listnaté skupiny obhospodařovat takovým způsobem, aby v jejich podrostu mohly přežít zvláště chráněné a ohrožené druhy rostlin, případně vybrané části převést na biotop L 8.2

(lesostepní bor). Na jižních svazích se nachází porosty s převažujícím smrkem, tato místa by měla být také převedena na borové, prosvětlené a v budoucnu heterogenní porosty. Na severních svazích se nachází porosty, kde jsou preferovaným cílovým lesem různé typy (dubových) bučin.

Cíl ochrany je formulován v souladu s ustanoveními § 35 odst. 2 zákona, tak, aby bylo zajištěno zachování předmětu ochrany v příznivém stavu.

11.7. K návrhu bližších ochranných podmínek

Bližší ochranné podmínky PP jsou navrženy v souladu s ustanovením § 44 odst. 3 zákona a jsou nastaveny tak, aby umožnily orgánu ochrany přírody usměrňovat činnosti, které nejsou zcela ošetřeny základními ochrannými podmínkami PP a mohly by vést k nežádoucím změnám dochovaného stavu přírodního prostředí.

11.8. K jednotlivým bližším ochranným podmínkám

ad a) a b) *povolovat změny druhu pozemků nebo způsobů jejich využití, povolovat a umísťovat nové stavby:*

Předmět ochrany PP je vázán na stávající druh a způsob využití pozemků. Proto změna druhu využití pozemků znamená potenciální ohrožení předmětu ochrany PP.

Rovněž jakákoliv stavební činnost s sebou nese riziko poškození předmětu ochrany.

Všechny výše uvedené činnosti je nutné vázat na souhlas orgánu ochrany přírody.

ad c) zřizovat skládky jakýchkoli materiálů, s výjimkou nezbytných skládek dřeva při provádění lesnických prací:

Společenstva tvořící předmět ochrany PP mohou být nevhodným umístěním skládky i malého rozsahu nebo krátké doby trvání vážně poškozena nebo zcela zničena. Zřizování skládek proto není možné, s výjimkou krátkodobého uskladnění dřevní hmoty na lesních pozemcích mimo lokality druhů a společenstev tvořících předmět ochrany.

ad d) umísťovat myslivecká zařízení k příkrmování zvěře, příkrmovat zvěř mimo příkrmovací zařízení a vypouštět odchovanou zvěř:

Zařízení k příkrmování zvěře stejně jako příkrmování mimo příkrmovací zařízení může být zdrojem nežádoucího zvýšení trofie v území a možného zavlékání semen stanovištně nepůvodních druhů rostlin, včetně druhů invazních. Chráněná společenstva jsou citlivá na zvýšený obsah dusíku a fosforu v půdě a při příkrmování obsah těchto prvků v půdě roste, dochází tak ke zhoršování podmínek pro společenstva a druhy předmětu ochrany.

Cílem tohoto opatření není vyloučení mysliveckého hospodaření z plochy přírodní památky, pouze jeho usměrnění na místa, kde zřízení potřebných zařízení nebude mít negativní dopad na předměty ochrany PP.

ad e) hnojit pozemky, používat chemické prostředky:

Narušení chemismu a trofie území může omezit až znemožnit existenci druhů i společenstev uvedených v předmětu ochrany PP, zejména těch citlivých na chemismus prostředí či vázaných na stanoviště s nízkou trofickou úrovní. Hnojení vede k hromadění živin v půdě a postupnému nahrazení stanovištně původních druhů konkurenčně zdatnějšími rostlinami. Při aplikaci chemických látek (biocidů) pak dochází k přímé likvidaci rostlin a živočichů.

ad f) vysazovat nebo vysévat rostliny anebo vypouštět živočichy:

Vysazování rostlin a vypouštění živočichů může ohrozit genetickou stabilitu zdrojových nebo posilovaných populací a tím ohrozit tyto druhy na jejich existenci. Dalším rizikem je případné ovlivnění druhů na lokalitě novým prvkem, který může být zdrojem patogenů, důvodem vysoké predace apod. pro populace místních druhů.

ad g) vjíždět motorovými a přípojnými vozidly na území přírodní památky s výjimkou vozidel orgánů veřejné správy, Policie České republiky, záchranných sborů, obrany státu, veterinární služby, vozidel nezbytných pro zajištění péče o lesní pozemky či porosty a vozidel vlastníků nebo nájemců pozemků nacházejících se na území přírodní památky:

Při vjezdu motorovými vozidly dochází při větší frekvenci pojezdů ke změnám struktury půdy a změnám druhového složení společenstev, směrem ke společenstvům a druhům, které jsou k těmto podmínkám tolerantní. Jedná se tedy o činnost, která může mít nepříznivý dopad na předmět ochrany PP.

ad h) *provazovat hromadné sportovní a turistické akce:*

Souhlas orgánu ochrany je požadován zejména z důvodu nutnosti regulace a koordinace uvedených akcí. Vzhledem k malé rozloze území a jeho vysoké přírodovědné hodnotě je nutné vždy individuálně vyhodnotit, zda pořádáním uvedených akcí nebude docházet ke zvýšenému tlaku na předměty ochrany a biotopy zvláště chráněných druhů.

11.9. K vymezení hranice zvláště chráněného území

Navržená hranice PP je vedena po hranicích stávajících parcel katastru nemovitostí. Hranice byla navržena tak, aby všechny významné fenomény předmětu ochrany byly v území zahrnuty.

11.10. K vymezení ochranného pásma

Ochranné pásmo se nevyhlašuje.

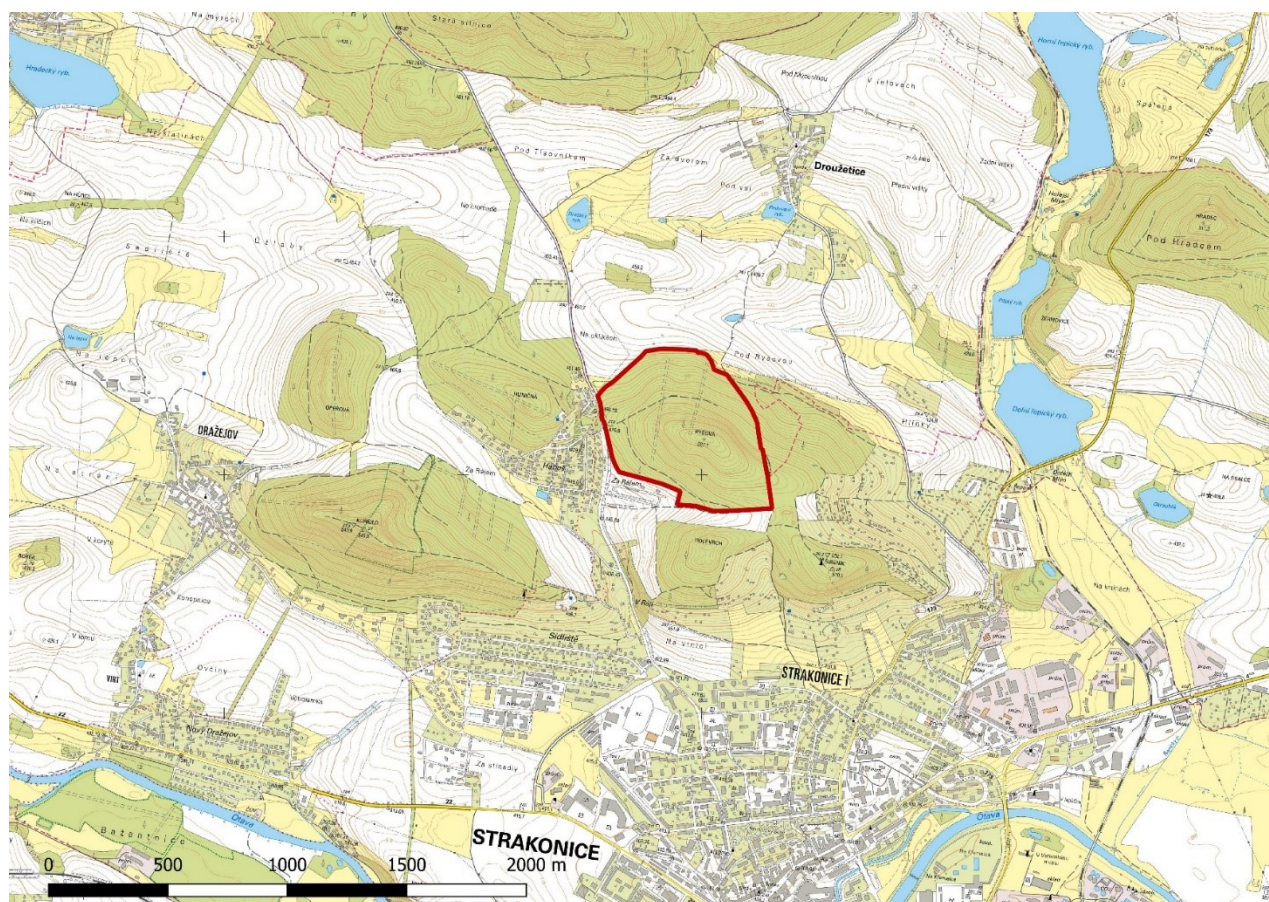
Přílohy:

č. 1 – Orientační mapa PP

č. 2 – Katastrální mapa se zákresem PP

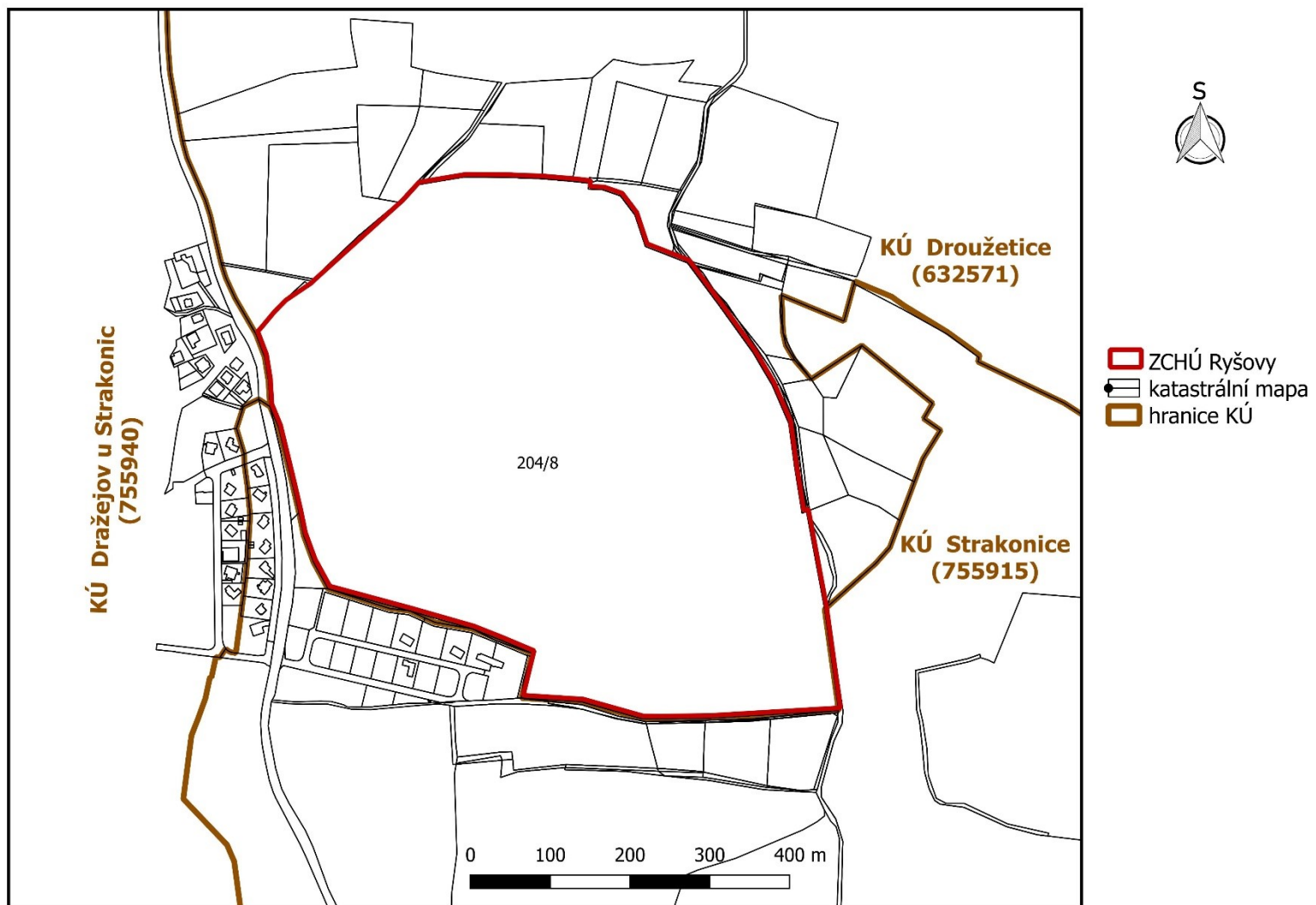
č. 3 – Mapa Současné vegetace

Příloha č. 1 – Orientační mapa PP Ryšovy



Hranice ZCHÚ je vyznačena červenou čarou

Příloha č. 2 Katastrální mapa se zákresem PP Ryšovy



Příloha č. 3 Mapa Současné vegetace



- L 8.2 – Lesostepní bory
- L 5.3 – Vápnomilné bučiny
- L 5.4 – Acidofilní bučiny
- L 7.1 – Suché acidofilní doubravy
- T 3.4 – Širokolisté suché trávníky
- X 9 – Lesní kultury s nepůvodními dřevinami
- X 10 – Lesní paseky a holiny