

Návrh

na nové vyhlášení zvláště chráněného území

ve smyslu ustanovení § 40 odst. 1 zákona č. 114/1992 Sb.
o ochraně přírody a krajiny, ve znění pozdějších předpisů (dále jen zákon)
a § 10 vyhlášky č. 45/2018 Sb. o plánech péče, zásadách péče a podkladech
k vyhlášení, evidenci a označování chráněných území, kterou se provádí některá
ustanovení zákona č. 114/1992 Sb., o ochraně přírody a krajiny, ve znění pozdějších
předpisů

Přírodní rezervace

Velký a Malý Kamýk

Datum zpracování:

říjen 2022

1. Název zvláště chráněného území

Velký a Malý Kamýk

2. Návrh kategorie ochrany zvláště chráněného území

Přírodní rezervace (dále také PR) ve smyslu § 33 zákona č. 114/1992 Sb., o ochraně přírody a krajiny ve znění pozdějších předpisů (dále jen zákon).

3. Předměty ochrany a jejich popis

3.1. Souhrnná charakteristika předmětů ochrany

Předmětem ochrany jsou acidofilní bučiny as. *Luzulo luzuloidis-Fagetum sylvaticae* a květnaté bučiny as. *Galio odorati-Fagetum sylvaticae* a populace druhů na ně vázané.

3.2. Popis hlavních předmětů ochrany

Významná rostlinná společenstva

název společenstva	podíl plochy v ZCHÚ (%)	popis biotopu společenstva
Acidofilní bučiny as. <i>Luzulo luzuloidis-Fagetum sylvaticae</i>	celkem včetně degradovaných cca 60 %	Rozsáhlý komplex acidofilních bučin tvoří předmět ochrany PR. Časté jsou holé bučiny. Buk na světlinách intenzivně přirozeně zmlazuje a v bylinném patře dominuje <i>Luzula luzuloides</i> . Místy se vyskytují přechody ke květnatým bučinám. Většinou se jedná o stejnověkové porosty, místy podrostního typu. Nejhodnotnější je zachovalý fragment přírodě blízkých pralesovitých porostů s různověkou strukturou a množstvím mrtvého dřeva na lokalitě Manda.
Květnaté bučiny as. <i>Galio odorati-Fagetum sylvaticae</i>	celkem včetně degradovaných cca 5 %	Jedná se o ochuzená degradační stadia květnatých bučin, zřejmě as. <i>Galio odorati-Fagetum sylvaticae</i> . Vyskytují se na vrcholu Malého a Velkého Kamýku a na jihu PR. V bylinném patře převažují <i>Galium odoratum</i> , <i>Mercurialis perennis</i> , <i>Dentaria bulbifera</i> , <i>Carex sylvatica</i> . Většinou se jedná o stejnověkové porosty, místy podrostního typu.

Lokalizace rostlinných společenstev je uvedena v příloze č. 3 – Mapa Současné vegetace.

Významné druhy

název druhu	aktuální početnost nebo vitalita populace v ZCHÚ	stupeň ohrožení	popis biotopu druhu
<i>Columba oenas</i> holub doupňák	8 až 10 párů	SO, VU	Starší bukové porosty s dutinami
<i>Glaucidium passerinum</i> kulíšek nejmenší	1 až 2 páry	SO, VU	Staré lesy v mozaice s otevřenými plochami. Preferuje jehličnaté porosty, ale vyskytuje se i v listnatých a smíšených lesích.
<i>Ficedula parva</i> lejsek malý	Celková početnost zřejmě nepřesahuje 2 páry	SO, VU	Starší souvislé bukové porosty
<i>Myotis mystacinus/brandtii</i> netopýr vousatý/brantův	hojně	SO	Letní kolonie jsou ukryté v stromových dutinách, či na synantropních místech. Zimují ve štolách, sklepích a v jeskyních převážně volně
<i>Pipistrellus pygmaeus</i> netopýr nejmenší	hojně	SO	Především oblasti s dostatkem vodních ploch, kde loví potravu (zejména dvoukřídlý hmyz). Jeho typickým biotopem je lužní les a další biotopy s dostatkem vodních biotopů. Využívá podobné úkryty jako netopýr hvízdavý.

Zdroj dat: aktuální inventarizační průzkumy lokality (Černíková 2019, Volf 2019).

Údaje o ohrožení a stupni ochrany – použité zkratky: C1, C2, C3, C4a – druhy uvedené v Černém a červeném seznamu cévnatých rostlin ČR (Grulich et al. 2012) jako kriticky ohrožené (C1), silně ohrožené (C2), ohrožené (C3), vzácnější taxony vyžadující další pozornost (C4a), § 1, § 2, § 3 – druhy chráněné dle vyhlášky č. 395/1992 Sb. v kategorii "druhy kriticky ohrožené" (§ 1) "druhy silně ohrožené" (§ 2), "druhy ohrožené" (§ 3), CR, EN, VU, NT, DD – kategorie ohrožení podle Červeného seznamu ohrožených druhů bezobratlých (Hejda et al. 2017) a obratlovců (Chobot et al. 2017): kriticky ohrožený, ohrožený, zranitelný, téměř ohrožený, nedostatečně známý taxon.

4. Cíl ochrany

Dlouhodobým cílem ochrany přírody je zajistit kontinuitu bohatě strukturovaných, prostorově a věkově heterogenních lesních porostů zejména stanovišť bučin as. *Luzulo luzuloidis-Fagetum sylvaticae* a květnatých bučin as. *Galio odorati-Fagetum sylvaticae*. A zajistit dlouhodobou prosperitu populací druhů na tato místa vázaná, zejména: *Columba oenas*, *Glaucidium passerinum*, *Ficedula parva*, *Myotis mystacinus/brandtii* a *Pipistrellus pygmaeus*, které lze označit za deštníkové druhy pro předmětné biotopy (stanoviště).

5. Základní ochranné podmínky

Základní ochranné podmínky přírodních rezervací jsou stanoveny v § 34 zákona.

6. Návrh bližších ochranných podmínek

V souladu s ustanovením § 33 odst. 1 zákona se navrhuje, aby na území nově navržené PR bylo možno jen se souhlasem orgánu ochrany přírody provádět tyto činnosti a zásahy:

- a) povolovat změny druhu pozemků nebo způsobů jejich využití;
- b) zřizovat skládky jakýchkoli materiálů, s výjimkou nezbytných skládek dřeva při provádění lesnických prací;
- c) umísťovat myslivecká zařízení k příkrmování zvěře, příkrmovat zvěř mimo příkrmovací zařízení a vypouštět odchovanou zvěř;
- d) hnojit pozemky.

V souladu s ustanovením § 37 odst. 1 zákona se navrhuje, aby na území ochranného pásma nově navržené PR bylo možno jen se souhlasem orgánu ochrany přírody provádět tyto činnosti a zásahy:

- a) povolovat změny druhu pozemků nebo způsobů jejich využití;
- b) zřizovat skládky jakýchkoli materiálů, kromě krátkodobého uložení dřevní hmoty na lesních pozemcích;
- c) umísťovat myslivecká zařízení k příkrmování zvěře, příkrmovat zvěř a vypouštět odchovanou zvěř.

Výše uvedené souhlasy se nevyžadují, pokud tyto činnosti vykonává přímo příslušný orgán ochrany přírody, nebo jsou příslušným orgánem ochrany přírody požadovány v rámci realizace schváleného plánu péče nebo v rámci opatření ke zlepšení stavu prostředí přírodní rezervace.

7. Vymezení hranice přírodní rezervace a jejího ochranného pásma

7.1. Navrhovaná hranice přírodní rezervace

Nově navrženou hranici PR tvoří hranice vnější prostorové úpravy lesních porostů. Stávající maloplošná zvláště chráněná území (dále jen MZCHÚ) byla dosud tvořena pouze severní částí – oblastí Malého a Velkého Kamýku, a to prakticky ve stávající hranici. V jižní části byla k rezervaci přičleněna lokalita tzv. Mandy, porost 209C17b. Hranice byla navržena tak, aby všechny významné fenomény předmětu ochrany byly v území zahrnuty.

7.2. Vymezení ochranného pásma přírodní rezervace

Ochranné pásmo je tvořeno pásem o vzdálenosti 50 m od hranice ZCHÚ.

7.3. Získání informace o vymezení přírodní rezervace

Zákres a vymezení hranice PR je přílohou č. 1 a 2 tohoto návrhu.

Návrh hranice PR je dále k dispozici na internetových stránkách Krajského úřadu Jihočeského kraje (www.kraj-jihocesky.cz) v kapitole „Krajský úřad – Odbor životního prostředí, zemědělství a lesnictví – Ochrana přírody a krajiny – Oddělení – Příroda, krajina, druhová ochrana – Zvláště chráněná území“ (<https://zp.kraj-jihocesky.cz/zvlaste-chranena-uzemi.html>).

8. Územně správní zařazení přírodní rezervace

kraj: Jihočeský

okres: Týn nad Vltavou

obec s rozšířenou působností: Týn nad Vltavou

obec s pověřeným obecním úřadem: Týn nad Vltavou

obec: Všemyslice

katastrální území: Nová Ves u Protivína (795097), Všetec (787221)

9. Přehled katastrálních území a parcelních čísel pozemků dotčených návrhem přírodní rezervace

Podrobný výčet parcel a jejich výměr je přílohou č. 4 tohoto návrhu.

10. Předpokládaná výměra zvláště chráněného území*

Přírodní památka: 52,3794 ha

Ochranné pásmo: 23,7321 ha

Celkem: **76,1115 ha**

* výměra byla stanovena výpočtem z mapových podkladů (v programu ArcGIS)

11. Odůvodnění návrhu

11.1. Historie ochrany území, vymezení PR

Území Malého Kamýku je legislativně chráněno od roku 1990 a území Velkého Kamýku od roku 1991, obě části jako chráněné přírodní výtvořy.

Nařízením vlády č. 318/2013 Sb., o stanovení národního seznamu evropsky významných lokalit, se území navrhované PR stalo evropsky významnou lokalitou (dále též EVL) CZ0310020 Velký a Malý Kamýk.

11.2. Hlavní důvody zpracování návrhu na vyhlášení PR

Hlavní důvod zpracování návrhu na vyhlášení PR Velký a Malý Kamýk představuje zajištění ochrany stanoviště 9110 – bučiny asociace *Luzulo-Fagetum*. Současně dojde k úpravě průběhu hranice PR, která nově respektuje hranice vnější prostorové úpravy lesních porostů. Dále dojde ke sjednocení zřizovacích předpisů a bližších ochranných podmínek pro celou PR.

Vyhlášením PR Velký a Malý Kamýk dojde k implementaci soustavy chráněných území Natura 2000 a zařazení lokality na národní seznam evropsky významných lokalit. Zařazení lokality na národní seznam evropsky významných lokalit, bylo důvodem k zahájení legislativního procesu nového vyhlášení zvláště chráněného území.

Po novém vyhlášení PR budou novým zřizovacím předpisem zrušeny stávající zřizovací předpisy, konkrétně:

- čl. 1 odst. 1 písm. e) Vyhlášky Okresního národního výboru v Českých Budějovicích, kterou se určuje chráněný přírodní výtvar „Dáblík“, „Děkanec“, „Dvořiště“, „Hliniň“, „Malý Kamýk“, „Pašínovická louka“ ze dne 24. 9. 1990 s účinností ode dne 1. 10. 1990;
- čl. 1 odst. 15 Vyhlášky Okresního úřadu v Českých Budějovicích, o zřízení chráněných přírodních výtvarů ochrany přírody ze dne 30. 12. 1991.

11.3. K názvu zvláště chráněného území

Navrhován je název Velký a Malý Kamýk vycházející z místního pojmenování lokality. Shodný název nese i stávající PR a evropsky významná lokalita.

11.4. Ke kategorii ochrany zvláště chráněného území

Vzhledem k současnému charakteru lokality, historickému způsobu ochrany i na základě metodiky Ministerstva životního prostředí pro stanovení kategorií zvláště chráněných území, je navrhována kategorie přírodní rezervace.

11.5. K předmětům ochrany

Předmět ochrany je vymezen tak, aby obsáhl přírodní hodnoty území nově navržené PR v celém jejich rozsahu. Jeho definice vychází mj. z inventarizačních průzkumů provedených v roce 2019. Zároveň pokrývá předmět ochrany EVL Velký a Malý Kamýk, která se s navrhovanou PR překrývá.

Navrhovaný předmět ochrany PR vychází z nařízení vlády č. 318/2013 Sb., o stanovení národního seznamu evropsky významných lokalit, které definuje jako předmět ochrany EVL bučiny asociace *Luzulo-Fagetum*.

Z floristického hlediska se jedná o poměrně chudé území s převažujícími holými a acidofilními bučinami. Ve stromovém patře zcela dominuje buk lesní, přimísen je smrk ztepilý. Z významných taxonů byly nalezeny krušík šírolistý (*Epipactis helleborine*), kyčelnice cibulkonosná (*Dentaria bulbifera*), čarovník pařížský (*Circaea lutetiana*) a jedle bělokorá (*Abies alba*). V acidofilních bučinách dominuje bika bělavá (*Luzula luzuloides*). Některé porosty zejména na východním svahu Malého Kamýku představují silně ochuzené degradační stádium květnatých bučin, převažují zde bažanka vytrvalá (*Mercurialis perennis*), kyčelnice cibulkonosná (*Dentaria bulbifera*), svízel vonný (*Galium odoratum*), ostřice lesní (*Carex sylvatica*), dále se

vyskytují bukovník kaprad'ovitý (*Gymnocarpium dryopteris*), šťavel kyselý (*Oxalis acetosella*), pitulník horský (*Galeobdolon montanum*), samorostlík klasnatý (*Actaea spicata*), svízel okrouhlolistý (*Galium rotundifolium*), lipnice hajní (*Poa nemoralis*), kokořík mnohokvětý (*Polygonatum multiflorum*), třtina rákosovitá (*Calamagrostis arundinacea*), věsenka nachová (*Prenanthes purpurea*), bika bělavá (*Luzula luzuloides*). Skála na vrcholu Malého Kamýku je zastíněná a druhově ochuzená, kromě běžných druhů kapradin kaprad' samec (*Dryopteris filix-mas*) a kaprad' osténkatá (*Dryopteris carthusiana*) zde roste vzácně osladič obecný (*Polypodium vulgare*).

Obratlovci jsou na lokalitě dlouhodobě sledováni. Recentní inventarizační průzkumy (Volf 2019a-d) potvrdily význam lokality především pro lesní druhy ptáků a některé savce. Ptáci jsou zastoupeni reprezentativním společenstvem biotopově náročných druhů vyžadujících rozsáhlé, zachovalé a strukturované porosty. Mimo jiné zde hnízdí sluka lesní (*Scolopax rusticola*), kulíšek nejmenší (*Glaucidium passerinum*), holub doupňák (*Columba oenas*), lejsek malý (*Ficedula parva*), pravděpodobně je hnízdění čápa černého (*Ciconia nigra*) a jestřába lesního (*Accipiter gentilis*). Zjištěn byl výskyt 9 druhů netopýrů včetně dvou druhů řazených mezi kriticky ohrožené zvláště chráněné druhy – netopýra černého (*Barbastella barbastellus*) a netopýra velkého (*Myotis myotis*). Z dalších druhů savců byli zjištěni pouze hojně a široce rozšířené druhy. Společenstva obojživelníků a plazů jsou druhově relativně chudá.

Fauna bezobratlých je nedostatečně známa. Dvoukřídlé a brouky zde sledoval Máca (1997), který zaznamenal 94 druhů dvoukřídlých a 63 druhů brouků, vesměs běžných a rozšířených taxonů. Ke vzácnějším taxonům patří potemník *Corticeus unicolor*.

11.6. K cílům ochrany

Management je navržen s cílem nejen zachování stanovišť uvedených v předmětu ochrany, ale ve zvýšení heterogenity jejich struktury. Navržené zásahy v rámci celé MZCHÚ by měly vést k diverzifikaci stanovišť, a tedy zlepšení podmínek po řadu druhů. Zásahy jsou navrženy tak, aby v dlouhodobém horizontu zlepšily podmínky pro ohrožené a chráněné druhy vyskytující se v rámci MZCHÚ.

Cílem navržených zásahů je v tomto decéníu zejména úprava druhové skladby v porostech s dominantním smrkem (nevhodné zalesnění kalamitních holin v minulosti) a výsadbami douglasky a modřínu.

Ve stejnověkových listnatých porostech s minimální příměsí jehličnanů (SM do 5 %) by měla být snaha o jejich věkové a prostorové rozrůznění a o úpravu dřevinné skladby směrem k zastoupení dřevin pro daná SLT.

Těžba je dle typu skladby porostu umožněna pouze clonnou sečí nebo náseky formou kotlíků – maximálně o průměru okolních porostů. U víceetážových porostů jednotlivě nebo skupinově výběrným způsobem. Pro zrychlení náhrady stanovištně nepůvodních dřevin, je v některých nevhodných porostech (s dominantním SM) možná těžba formou kotlíků i o průměru dvojnásobné výšky porostů nebo v případě v minulosti nevhodně smrkem zalesněných kalamitních holin je navrhována postupná rekonstrukce ve třech časově oddělených (po zajištění kultur) zásazích.

U porostu 202 C 17 je na pokyn OOP nařízena bezzásahovost, která je také požadována u porostu 209 C 17b. V porostech jsou zcela vyloučeny jakékoliv zásahy vč. dosadeb vhodných dřevin, či těžba stromů napadených kůrovcem.

11.7. K návrhu bližších ochranných podmínek

Bližší ochranné podmínky PR jsou navrženy v souladu s ustanovením § 44 odst. 3 zákona a jsou nastaveny tak, aby umožnily orgánu ochrany přírody usměrňovat činnosti, které nejsou zcela ošetřeny základními ochrannými podmínkami PR a mohly by vést k nežádoucím změnám dochovaného stavu přírodního prostředí.

11.8. K jednotlivým bližším ochranným podmínkám

ad a) *povolovat změny druhu pozemků nebo způsobů jejich využití:*

Předmět ochrany PR je vázán na stávající druh a způsob využití pozemků. Proto změna druhu využití pozemků znamená potenciální ohrožení předmětu ochrany PR, proto je navrhováno změnu vázat na souhlas orgánu ochrany přírody.

ad b) zřizovat skládky jakýchkoli materiálů, s výjimkou nezbytných skládek dřeva při provádění lesnických prací:

Společenstva tvořící předmět ochrany PR mohou být nevhodným umístěním skládky i malého rozsahu nebo krátké doby trvání vážně poškozena nebo zcela zničena. Zřizování skládek proto není možné, s výjimkou krátkodobého uskladnění dřevní hmoty na lesních pozemcích mimo lokality druhů a společenstev tvořících předmět ochrany.

ad c umisťovat myslivecká zařízení k příkrmování zvěře, příkrmovat zvěř mimo příkrmovací zařízení a vypouštět odchovanou zvěř:

Zařízení k příkrmování zvěře stejně jako příkrmování mimo příkrmovací zařízení může být zdrojem nežádoucího zvýšení trofie v území a možného zavlékání semen stanovištně nepůvodních druhů rostlin, včetně druhů invazních. Chráněná společenstva jsou citlivá na zvýšený obsah dusíku a fosforu v půdě a při příkrmování obsah těchto prvků v půdě roste, dochází tak ke zhoršování podmínek pro společenstva a druhy předmětu ochrany. Stavby spárkaté zvěře zásadně ovlivňují druhové složení i věkovou strukturu dřevinné složky chráněných společenstev.

ad d) hnojit pozemky:

Narušení chemismu a trofie území může omezit až znemožnit existenci druhů i společenstev uvedených v předmětu ochrany PR, zejména těch citlivých na chemismus prostředí či vázaných na stanoviště s nízkou trofickou úrovní. Hnojení vede k hromadění živin v půdě a postupnému nahrazení stanovištně původních druhů konkurenčně zdatnějšími rostlinami.

Na území ochranného pásma nově navržené PR

ad a) povolovat změny druhu pozemků nebo způsobů jejich využití:

Předmět ochrany PR je vázán na stávající druh a způsob využití pozemků. Proto změna druhu využití pozemků znamená potenciální ohrožení předmětu ochrany PR, proto je navrhováno změnu vázat na souhlas orgánu ochrany přírody.

ad b) zřizovat skládky jakýchkoli materiálů, s výjimkou nezbytných skládek dřeva při provádění lesnických prací:

Společenstva tvořící předmět ochrany PR mohou být nevhodným umístěním skládky i malého rozsahu nebo krátké doby trvání vážně poškozena nebo zcela zničena. Zřizování skládek proto není možné, s výjimkou krátkodobého uskladnění dřevní hmoty na lesních pozemcích mimo lokality druhů a společenstev tvořících předmět ochrany.

ad c umisťovat myslivecká zařízení k příkrmování zvěře, příkrmovat zvěř mimo příkrmovací zařízení a vypouštět odchovanou zvěř:

Zařízení k příkrmování zvěře stejně jako příkrmování mimo příkrmovací zařízení může být zdrojem nežádoucího zvýšení trofie v území a možného zavlékání semen stanovištně nepůvodních druhů rostlin, včetně druhů invazních. Chráněná společenstva jsou citlivá na zvýšený obsah dusíku a fosforu v půdě a při příkrmování obsah těchto prvků v půdě roste, dochází tak ke zhoršování podmínek pro společenstva a druhy předmětu ochrany. Stavby spárkaté zvěře zásadně ovlivňují druhové složení i věkovou strukturu dřevinné složky chráněných společenstev.

11.9. K vymezení hranice zvláště chráněného území

Hranice byla upravena tak, aby respektovala hranice vnější prostorové úpravy lesních porostů, za současného zahrnutí všech významných fenoménů předmětu ochrany.

Oproti původnímu vymezení vlastní přírodní rezervace dojde ke zvětšení plochy z 49,4030 ha na 53,3794 ha.

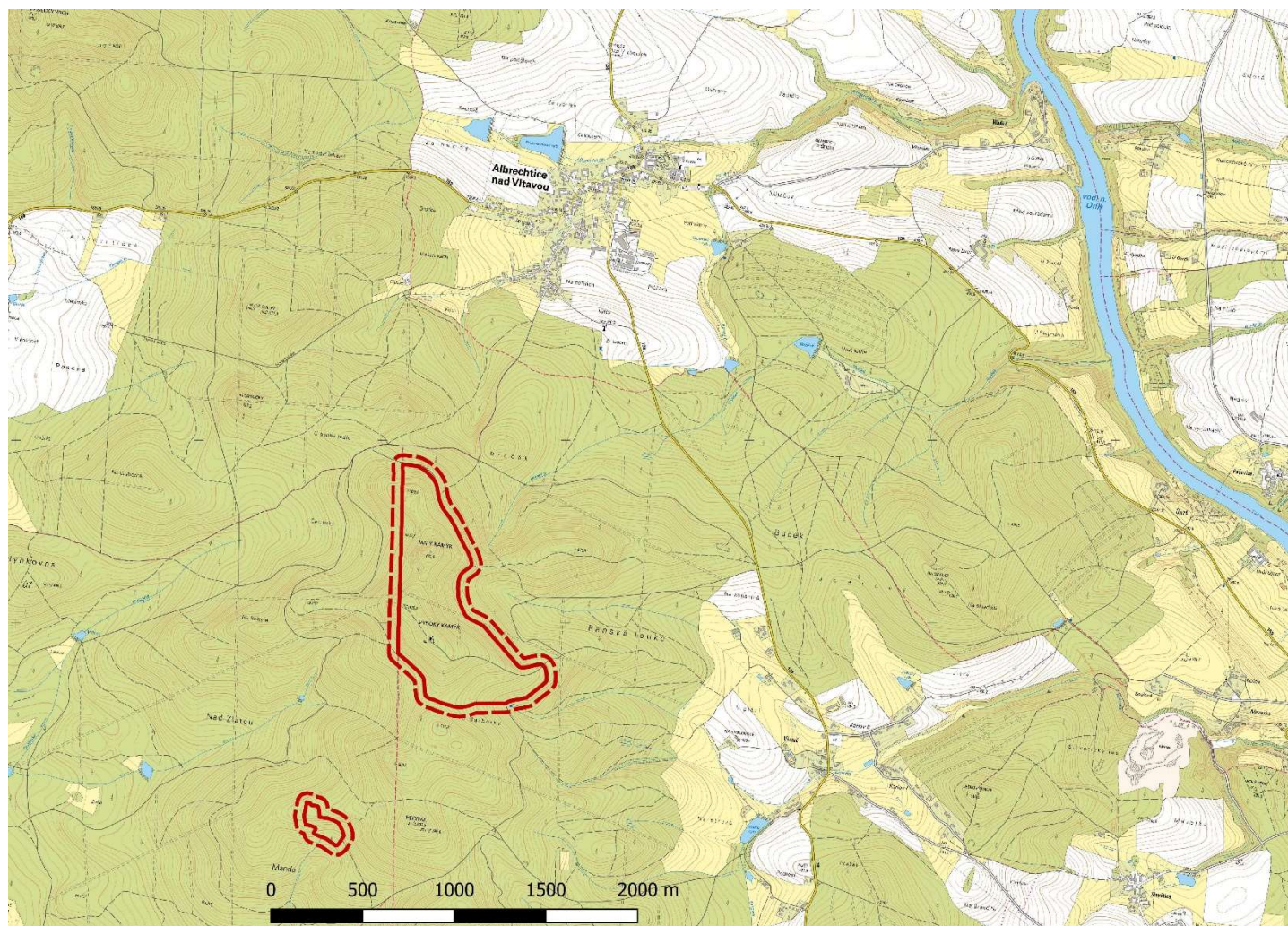
11.10. K vymezení ochranného pásma

Ochranné pásmo se vyhláší k ochraně přírodní rezervace před nepříznivými vlivy. Ochranné pásmo přírodní rezervace bude tvořeno 50 m pásem podél celé hranice PR. Parcelní vymezení ochranného pásma je uvedeno v příloze č. 4 tohoto návrhu na vyhlášení, celková výměra ochranného pásma bude činit 23,7321 ha.

Přílohy:

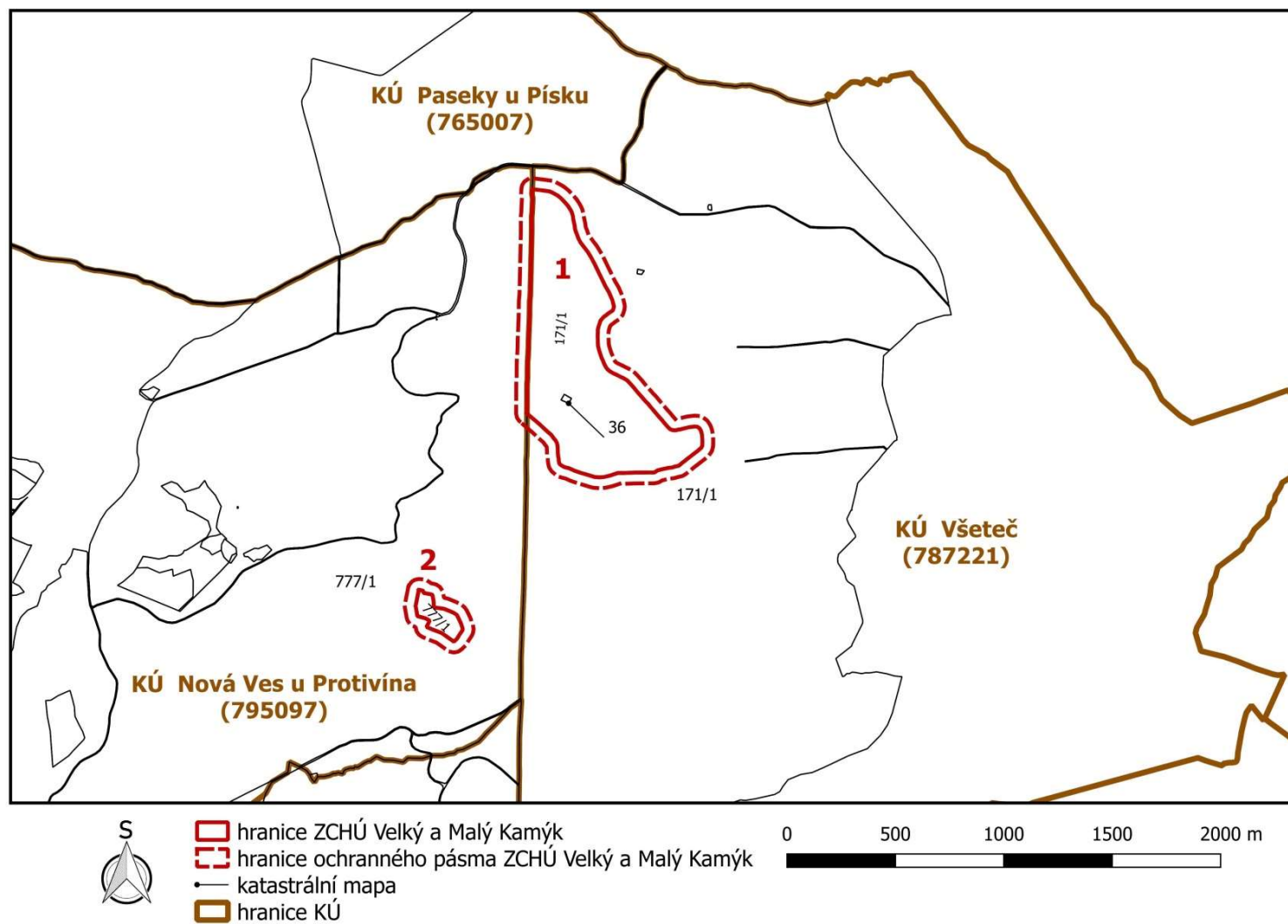
- č. 1 – Orientační mapa PR a ochranného pásma
- č. 2 – Katastrální mapa se zákresem PR a ochranného pásma
- č. 3 – Mapa Současné vegetace
- č. 4 – Parcelní vymezení ZCHÚ

Příloha č. 1 – Orientační mapa PR Velký a Malý Kamýk a jejího OP

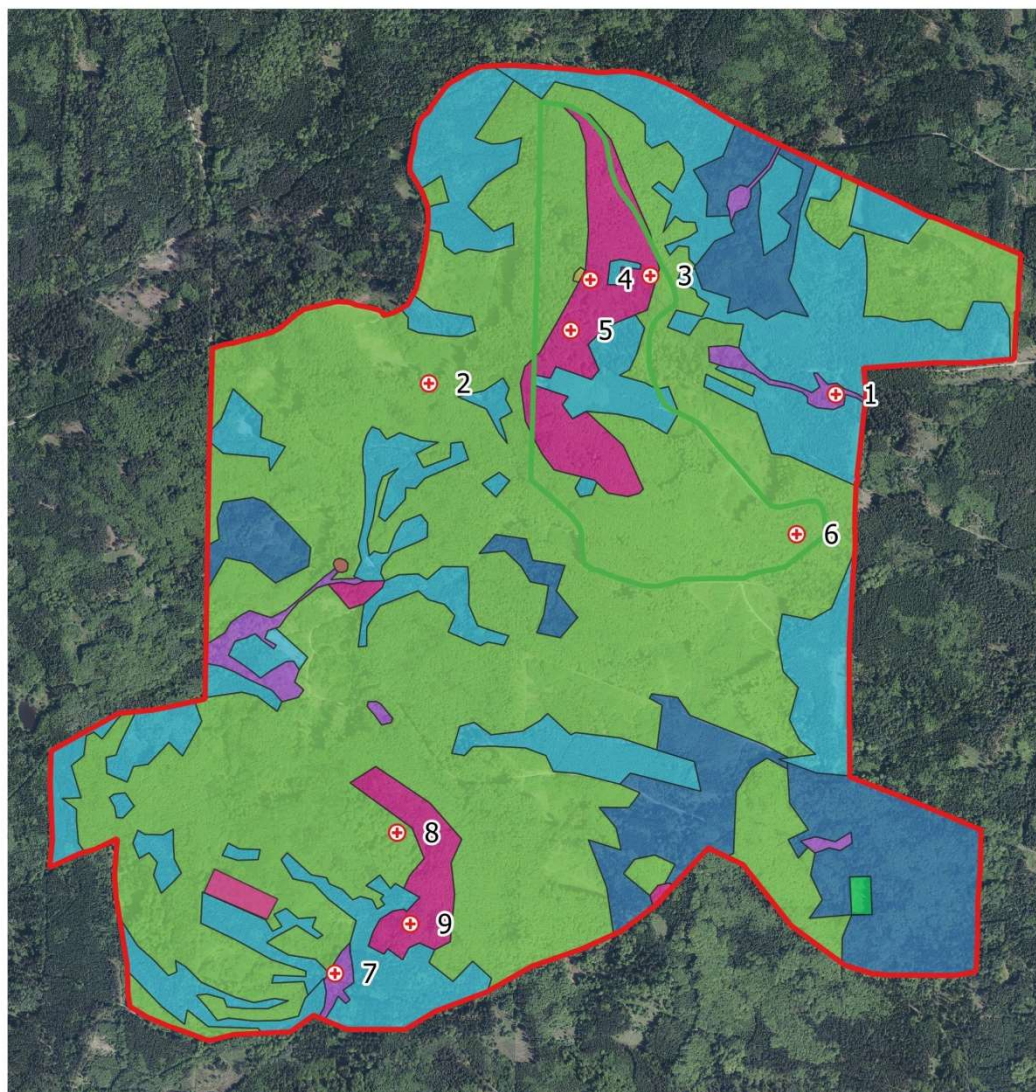


Hranice ZCHÚ je vyznačena červenou čarou, OP přerušovanou čarou

Příloha č. 2 Katastrální mapa se zákresem PR a ochranného pásma



Příloha č. 3 Mapa Současné vegetace pro plochu EVL Velký a Malý Kamýk



Legenda

- ⊕ Fytocenologické snímky Vegetační mapa Kamýk
- ▭ EVL Velký a Malý Kamýk
- ▭ PR Velký a Malý Kamýk
- ▭ *Carici remotae-Fraxinetum excelsioris*
- ▭ *Galio odorati-Fagetum sylvaticae*
- ▭ Kulturní lesy
- ▭ Kulturní louky
- ▭ *Lemno-Spirodeletum polyrhizae*
- ▭ *Luzulo luzuloidis-Fagetum sylvaticae*
- ▭ Mozaika acidofilních bučin a kulturních lesů
- ▭ Společenstvo silikátových skal s kapradinami

0 250 500 m



Příloha č. 4 Parcelní vymezení ZCHÚ

Zvláště chráněné území:

Katastrální území: 787221 Všeteč

Číslo parcely podle KN	Číslo parcely podle PK nebo jiných evidencí	Druh pozemku podle KN	Způsob využití pozemku podle KN	Číslo listu vlastnictví	Výměra parcely celková podle KN (m2)	Výměra parcely v ZCHÚ (m2)
36		zastavěná plocha a nádvoří		857	1 065	1 065
171/1		lesní pozemek		4	4 745 517	498 227
Celkem						499 292

Katastrální území: 795097 Nová Ves u Protivína

Číslo parcely podle KN	Číslo parcely podle PK nebo jiných evidencí	Druh pozemku podle KN	Způsob využití pozemku podle KN	Číslo listu vlastnictví	Výměra parcely celková podle KN (m2)	Výměra parcely v ZCHÚ (m2)
777/1		lesní pozemek		9	2 633 613	24 502
Celkem						24 502

Ochranné pásmo:

Katastrální území: 787221 Všeteč

Číslo parcely podle KN	Číslo parcely podle PK nebo jiných evidencí	Druh pozemku podle KN	Způsob využití pozemku podle KN	Číslo listu vlastnictví	Výměra parcely celková podle KN (m2)	Výměra parcely v ZCHÚ (m2)
171/1		lesní pozemek		4	4 745 517	137 005
Celkem						137 005

Katastrální území: 795097 Nová Ves u Protivína

Číslo parcely podle KN	Číslo parcely podle PK nebo jiných evidencí	Druh pozemku podle KN	Způsob využití pozemku podle KN	Číslo listu vlastnictví	Výměra parcely celková podle KN (m2)	Výměra parcely v ZCHÚ (m2)
777/1		lesní pozemek		9	2 633 613	100 315
Celkem						100 315