



AGENTURA OCHRANY
PŘÍRODY A KRAJINY
ČESKÉ REPUBLIKY

PLÁN PÉČE

O

PŘÍRODNÍ PAMÁTKU

LOUKY U PROSTŘEDNÍHO ŽĎÁRU

na období

2023–2032

Plán péče je odborný a koncepční dokument ochrany přírody, který na základě údajů o dosavadním vývoji a současném stavu zvláště chráněného území navrhuje opatření na zachování nebo zlepšení stavu předmětu ochrany ve zvláště chráněném území a na zabezpečení zvláště chráněného území před nepříznivými vlivy okolí v jeho ochranném pásmu. Plán péče slouží jako podklad pro jiné druhy plánovacích dokumentů a pro rozhodování orgánů ochrany přírody. Pro fyzické ani právnické osoby není závazný. Realizaci plánu péče zajišťuje orgán ochrany přírody příslušný ke schválení péče, a to v součinnosti s vlastníky a nájemci dotčených pozemků postupy podle § 68 zákona č. 114/1992 Sb. o ochraně přírody a krajiny, v platném znění.

Obsah

1. Základní údaje o zvláště chráněném území	3
1.1. Základní identifikační údaje.....	3
1.2. Údaje o lokalizaci území v rámci územně správního členění ČR.....	3
1.3. Vymezení území podle současného stavu katastru nemovitostí.....	3
1.4. Výměra území a jeho ochranného pásma.....	4
1.5. Překryv území s jiným typem ochrany.....	4
1.6. Kategorie IUCN.....	4
1.7. Předmět ochrany ZCHÚ.....	4
1.7.1. Předmět ochrany ZCHÚ podle zřizovacího předpisu.....	4
1.7.2. Předmět ochrany – současný stav	5
1.8. Cíl ochrany	6
2. Rozbor stavu zvláště chráněného území s ohledem na předmět ochrany	7
2.1. Popis území a charakteristika jeho přírodních poměrů.....	7
2.2. Historie využívání území a zásadní pozitivní i negativní vlivy lidské činnosti v minulosti a současnosti.....	9
2.3. Související plánovací dokumenty, správní akty a opatření obecné povahy	10
2.4. Současný stav zvláště chráněného území a přehled dílčích ploch	10
2.4.1. Základní údaje o plochách mimo lesní pozemky	10
2.5. Souhrnné zhodnocení stavu předmětů ochrany, výsledků předchozí péče, dosavadních ochranných zásahů do území a závěry pro další postup	10
2.6. Stanovení prioritních zájmů ochrany území v případě jejich možné kolize	12
3. Plán zásahů a opatření	13
3.1. Výčet, popis a lokalizace navrhovaných zásahů a opatření v ZCHÚ.....	13
3.1.1. Rámcové zásady péče o ekosystémy a jejich složky nebo zásady jejich jiného využívání	13
3.1.2. Podrobný výčet navrhovaných zásahů a činností v území	15
3.2. Zásady hospodářského nebo jiného využívání ochranného pásma včetně návrhu zásahů a přehledu činností	15
3.3. Zaměření a vyznačení území v terénu	15
3.4. Návrhy potřebných administrativně – správních opatření v území.....	15
3.5. Návrhy na regulaci rekreačního a sportovního využívání území veřejností	16
3.6. Návrhy na vzdělávací a osvětové využití území	16
3.7. Návrhy na průzkum či výzkum a monitoring předmětu ochrany území.....	16
4. Závěrečné údaje.....	17
4.1. Předpokládané orientační náklady hrazené orgánem ochrany přírody podle jednotlivých zásahů (druhů činností)	17
4.2. Použité podklady a zdroje informací	17
4.3. Seznam používaných zkratk	18
4.4. Podklady pro plán péče zpracoval	18
5. Přílohy.....	19

1. Základní údaje o zvláště chráněném území

1.1. Základní identifikační údaje

evidenční číslo:	5774
kategorie ochrany:	přírodní památka
název území:	Louky u Prostředního Žďáru
druh právního předpisu, kterým bylo území vyhlášeno:	nařízení
orgán, který předpis vydal:	AOPK ČR – SCHKO Český les
číslo předpisu:	1/2013
datum platnosti předpisu:	13. 3. 2013
datum účinnosti předpisu:	28. 3. 2013

1.2. Údaje o lokalizaci území v rámci územně správního členění ČR

kraj:	Plzeňský
okres:	Tachov
obec s rozšířenou působností:	Tachov
obec s pověřeným obecním úřadem:	Planá
obec:	Chodský Újezd
katastrální území:	Žďár u Tachova

Přílohy:

M1a, b – Orientační mapa s vyznačením území

1.3. Vymezení území podle současného stavu katastru nemovitostí

Zvláště chráněné území:

Katastrální území: 637009 Žďár u Tachova

Číslo parcely podle KN	Číslo parcely podle PK nebo jiných evidencí	Druh pozemku podle KN	Způsob využití pozemku podle KN	Výměra parcely celková podle KN (m ²)	Výměra parcely v ZCHÚ (m ²)*
96/2		trvalý travní porost		17 156	17 156
99/1		orná půda		7 136	7 136
108		ostatní plocha	neplodná půda	1 291	300
Celkem					24 592

* Výměry částí parcel byly vypočteny s využitím open source softwaru QGis 3.22.5 pomocí funkce \$area na základě zákresu hranice památky vytvořeného podle geometrického plánu pro zaměření chráněného území, Geometrická kancelář, v.o.s., Zámecká 1395, 347 01 Tachov ze dne 1. 12. 2010 a mapových podkladů ČÚZK, 2022.

Ochranné pásmo:

Ochranné pásmo není vyhlášené, je jím tedy dle § 37 zákona č. 114/1992 Sb. pás do vzdálenosti 50 m od hranice ZCHÚ.

Příloha:

M2 – Katastrální mapa se zákresem ZCHÚ a jeho ochranného pásma

1.4. Výměra území a jeho ochranného pásma

druh pozemku	ZCHÚ plocha v ha	vyhlášené OP plocha v ha	způsob využití pozemku	ZCHÚ plocha v ha
lesní pozemky	–	–		
vodní plochy	–	–	zamokřená plocha	–
			rybník nebo nádrž	–
			vodní tok	–
trvalé travní porosty	1,7156	–		
orná půda	0,7136	–		
ostatní zemědělské pozemky	–	–		
ostatní plochy	0,0300	–	nepłodná půda	0,0300
			ostatní způsoby využití	–
zastavěné plochy a nádvoří	–	–		
plocha celkem	2,4592	–		

1.5. Překryv území s jiným typem ochrany

národní park: –
 chráněná krajinná oblast (včetně zóny): Český les, II. zóna odstupňované ochrany přírody
 překryv s jiným typem ochrany: –
 mezinárodní statut ochrany: –

Natura 2000
 ptačí oblast: –
 evropsky významná lokalita: –

1.6. Kategorie IUCN

IV – území pro péči o stanoviště/druhy

1.7. Předmět ochrany ZCHÚ

1.7.1. Předmět ochrany ZCHÚ podle zřizovacího předpisu

Zachovalá, převážně vodou ovlivněná luční společenstva s výskytem zvláště chráněných a vzácných druhů rostlin.

1.7.2. Předmět ochrany – současný stav

A. Ekosystémy

ekosystém	podíl plochy v ZCHÚ (%)	popis ekosystému	kód předmětu ochrany*
T1. 5 Vlhké pcháčové louky	39	<p>Porosty pcháčových luk náleží do sv. <i>Calthion palustris</i>. As. <i>Angelico sylvestris</i>-<i>Cirsietum palustris</i> jsou rozšířeným typem vegetace zejména ve střední a východní části památky.</p> <p>Vedle dominujících společenstev vlhkých luk sv. <i>Calthion palustris</i> jsou v tomto ekosystému zastoupeny také acidofyty rašelinných luk, zejména ostřice obecná (<i>Carex nigra</i>), ostřice ježatá (<i>Carex echinata</i>), ostřice prosová (<i>Carex panicea</i>), mochna nátržník (<i>Potentilla erecta</i>) a violka bahenní (<i>Viola palustris</i>). Zejména ve východní části tohoto ekosystému jsou místy vyvinuté souvislé porosty mechového patra s ochranně významnými druhy jako rašelíník Warnstorffův (<i>Sphagnum warnstorffii</i>), baňatka Mildeova (<i>Brachythecium mildeanum</i>), rokyt luční (<i>Hypnum pratense</i>) a zelenka prodloužená (<i>Campylium protensum</i>).</p> <p>V pcháčovém společenstvu dosahují vyšší pokryvnosti druhy jako děhel lesní (<i>Angelica sylvestris</i>), blatouch bahenní (<i>Caltha palustris</i>), přeslička bahenní (<i>Equisetum palustre</i>), tužebník jilmový (<i>Filipendula ulmaria</i>), svízel slatinový (<i>Galium uliginosum</i>), pomněnka hajní (<i>Myosotis nemorosa</i>), skřipina lesní (<i>Scirpus sylvaticus</i>) a kozlík dvoudomý (<i>Valeriana dioica</i>). Okrajově se na území památky vyskytovaly porosty vysokých ostřic, pravidelnou sečí však došlo k jejich eliminaci a v současné době je na území památky nenalezneme. Typický je hojný výskyt prstnatce májového (<i>Dactylorhiza majalis</i> subsp. <i>majalis</i>).</p> <p>Na tento ekosystém je v památce vázaná řada druhů ohrožených motýlů červeného seznamu (HEJDA a kol. 2017), kterými jsou perleťovec dvanáctitečný (<i>Boloria selene</i>), ohniváček modrolehý (<i>Lycaena hippothoe</i>), hnědásek jitrocelový (<i>Melitaea athalia</i>), hnědásek rozrazilový (<i>Melitaea diamina</i>), modrásek ušlechtilý (<i>Polyommatus amandus</i>).</p> <p>Při východním okraji památky, podél cesty, se objevuje zatím v marginálním množství expanzivní třtina křovištní (<i>Calamagrostis epigejos</i>). Ekosystém je silně ovlivněn vodou a vtroušeně se v něm vyskytují křovité vrby a ojedinělé smrky. Tyto křoviny a nálety zaujímají celkově plochu cca 1 700 m².</p>	a

ekosystém	podíl plochy v ZCHÚ (%)	popis ekosystému	kód předmětu ochrany*
T2. 3 Podhorské a horské smilkové trávníky	46	<p>Tento biotop vyplňuje prakticky celou sušší jižní a západní část památky a náleží k as. <i>Festuco capillatae-Nardetum strictae</i>. Dominují zde porosty sv. <i>Violion caninae</i> zastoupené zejména smilkou tuhou (<i>Nardus stricta</i>), svízelem hercinským (<i>Galium saxatile</i>), mochnou nátržníkem (<i>Potentilla erecta</i>), rozrazilem lékařským (<i>Veronica officinalis</i>) a ostřicí kulkonosnou (<i>Carex pilulifera</i>), na malé ploše s výskytem prhy arniky (<i>Arnica montana</i>) v počtu cca 8 kvetoucích jedinců.</p> <p>Druhy tř. <i>Scheuchzeria-Caricetea fuscae</i> a tř. <i>Molinio-Arrhenatheretea</i> zastupují na území památky floristicky pestřejší porosty smilkových trávníků, charakteristický je výskyt zvonečníku černého (<i>Phyteuma nigrum</i>) a vítodu douškolistého (<i>Polygala serpyllifolia</i>), který se nachází na ploše cca 28 m².</p> <p>V jihozápadní části památky je ekosystém méně reprezentativní v důsledku předchozí absence hospodaření. Výrazně zde dominuje medyněk (<i>Holcus</i> sp.) a psineček (<i>Agrostis</i> sp.). Lokálně lze detekovat přechody společenstva k Mezofilním ovsíkovým loukám (T1.1).</p> <p>Sekundárně se pomístně objevuje zde nepůvodní druh, jestřábník oranžový (<i>Hieracium aurantiacum</i>).</p>	a

*kód předmětu ochrany:

a – předmět ochrany spadá pod definici předmětu ochrany dle zřizovacího předpisu ZCHÚ

1.8. Cíl ochrany

A. Ekosystémy

ekosystém	cíl ochrany	indikátory cílového stavu
T1. 5 Vlhké pcháčové louky	zachování ekosystému vlhkých pcháčových luk o stávající rozloze s výskytem početné populace prstnatce májového (<i>Dactylorhiza majalis</i> subsp. <i>majalis</i>)	<ul style="list-style-type: none"> rozloha ekosystému 0,95 ha přítomnost prstnatce májového (<i>Dactylorhiza majalis</i> subsp. <i>majalis</i>) ve stovkách kvetoucích jedinců zamezení šíření třtiny křovištní (<i>Calamagrostis epigejos</i>) mimo stávající výskyt, tj. příkop přilehlý k asfaltové komunikaci při hranici památky pokryvnost náletových dřevin vyššího vzrůstu max. 1 000 m²
T2. 3 Podhorské a horské smilkové trávníky	zachování ekosystému ve stávajícím rozsahu s výskytem zvláště chráněných druhů, vítodu douškolistého (<i>Polygala serpyllifolia</i>) a prhy arniky (<i>Arnica montana</i>)	<ul style="list-style-type: none"> rozloha ekosystému min. 1,14 ha přítomnost vítodu douškolistého (<i>Polygala serpyllifolia</i>) na ploše o velikosti 28 m² počet kvetoucích rostlin prhy arniky (<i>Arnica montana</i>) – desítky jedinců

2. Rozbor stavu zvláště chráněného území s ohledem na předmět ochrany

2.1. Popis území a charakteristika jeho přírodních poměrů

2.1.1. Stručný popis území a jeho přírodních poměrů

Přírodní památka se nachází na zachovalých druhově bohatých loukách při severním okraji obce Prostřední Žďár. Nadmořská výška území je v rozpětí od 680 do 700 m. Geomorfologicky lze území zařadit do celku Český les, podcelku Dyleňský les (DEMEK a MACKOVČIN 2014). Geologický podklad je tvořen migmatizovanými cordieritickými pararulami náležícími moldanubiku Českého lesa. Hydrograficky území náleží k povodí Mže. Převládajícím půdním druhem jsou typické gleje a pseudogleje doplněné v menší míře kyselou kambizemí pseudoglejovou. (ZAHRADNICKÝ a MACKOVČIN 2004).

Z hlediska fytogeografického členění náleží území do fytogeografického okresu č. 26 – Český les patřícího do fytogeografického obvodu Českomoravské mezofytikum (SKALICKÝ 1988). Mapa potenciální přirozené vegetace ČR (NEUHÄUSLOVÁ a kol. 1998) řadí území do jednotky kyselých bučin as. *Luzulo-Fagetum*, velké mapové měřítko však nepodchycuje drobná lokální stanoviště. Potenciální přirozenou vegetací by byl na zamokřených stanovištích nějaký typ mokřadních nebo rašelinných lesů.

Památka je ve východní části tvořena mozaikou vodou silně ovlivněných rostlinných společenstev s převahou formací svazu *Calthion* se silnou populací prstnatce májového (*Dactylorhiza majalis*). V minulosti byly v menší míře zastoupeny porosty vysokých ostřic, které však pravidelnou sečí vymizely. Západní část památky je tvořena suššími společenstvy smilkových luk. Do památky zasahuje i výběžek kulturní smrčiny a při západním okraji památky se nachází výsadba javorů klenů (stáří cca 40 let). Jde však o nelesní zeleň.

Ve vlhké východní části památky jsou významně zastoupeny rašelinné louky z okruhu as. *Caricetum nigrae*, ve kterých je místy vyvinuto souvislé mechové patro s ochránářsky významnými druhy jako rašeliník Warnstorfovův (*Sphagnum warnstorffii*), baňatka Mildeova (*Brachythecium mildeanum*), rokyt luční (*Hypnum pratense*) a zelenka prodloužená (*Campylium protensum*). (MUDRA a MUDROVÁ 2013)

Ze zoologického hlediska je památka zajímavá především vysokou rozmanitostí denních druhů motýlů. Celkem zde bylo v roce 2018 v rámci inventarizačního průzkumu nalezeno 33 druhů s denní aktivitou (ČERVENÝ 2018), z toho 9 druhů řazených mezi ohrožené druhy dle Červeného seznamu bezobratlých ČR (HEJDA a kol. 2017), jmenovitě perleťovec dvanáctítečný (*Boloria selene*), modrásek lesní (*Cyaniris semiargus*), okáč rosičkový (*Erebia medusa*), okáč ječmínkový (*Lasiommata maera*), ohniváček modrolehý (*Lycaena hippothoe*), ohniváček celíkový (*Lycaena virgaureae*), hnědásek jitrocelový (*Melitaea athalia*), hnědásek rozrazilový (*Melitaea diamina*) a modrásek ušlechtilý (*Polyommatus amandus*).

Na území dosud nebyl proveden žádný inventarizační průzkum zaměřený na obratlovce, proto veškeré záznamy o jejich výskytu pochází z náhodných pozorování. Takto zde byly zaznamenány dva zvláště chráněné druhy (AOPK ČR 2022), užovka obojková (*Natrix natrix*) a jestřáb lesní (*Accipiter gentilis*).

2.1.2. Přehled zvláště chráněných, ohrožených a vzácných druhů rostlin a živočichů

druh	kategorie podle vyhlášky č. 395/1992 Sb.*	stupeň ohrožení**	popis biotopu druhu v ZCHÚ a aktuální početnost nebo vitalita populace, další poznámky
Rostliny			
hadí mord nízký <i>Scorzonera humilis</i>	–	LC	desítky jedinců při SV hranici památky (MUDRA & MUDROVÁ 2013)

druh	kategorie podle vyhlášky č. 395/1992 Sb.*	stupeň ohrožení**	popis biotopu druhu v ZCHÚ a aktuální početnost nebo vitalita populace, další poznámky
prha chlumní <i>Arnica montana</i>	O	NT	několik desítek jedinců ve střešní části památky podél výběžku lesa (MUDRA & MUDROVÁ 2013), v roce 2022 bylo identifikováno pouze 8 kvetoucích rostlin (MARKOVÁ úst. sdělení)
prstnatec májový <i>Dactylorhiza majalis</i>	O	NT	na celém území památky velmi hojný druh, početnost dosahuje tisíce jedinců (MUDRA & MUDROVÁ 2013), v roce 2022 stovky kvetoucích jedinců (MARKOVÁ úst. sdělení)
rozrazil štítkovitý <i>Veronica scutellata</i>	–	LC	desítky jedinců roztroušeně v památce, a to především na narušovaných místech (MUDRA & MUDROVÁ 2013)
vítod douškolistý <i>Polygala serpyllifolia</i>	KO	EN	cca 85 fertilních trsů ve střední a SV části památky (MUDRA & MUDROVÁ 2013), v roce 2022 byl druh zaznamenán na ploše cca 28 m ² (MARKOVÁ úst. sdělení)
zábělník bahenní <i>Potentilla palustris</i>	–	NT	cca 50 fertilních trsů, výskyt ve vlhčí východní části památky (MUDROVÁ 2010)
Mechorosty			
baňatka Mildeova <i>Brachythecium mildeanum</i>	–	LC-att	mezotrofní ostricové louky na S okraji památky (MUDRA & MUDROVÁ 2013)
rašeliník Warnstorffův <i>Sphagnum warnstorffii</i>	–	LR-nt	mezotrofní ostricové louky na SV okraji památky (MUDRA & MUDROVÁ 2013)
rokyt luční <i>Hypnum pratense</i>	–	LR-nt	mezotrofní ostricové louky v severovýchodní části památky (MUDRA & MUDROVÁ 2013)
zelenka prodloužená <i>Campylium protensum</i>	–	LC	prameniště luční enkláva na SV okraji památky (MUDRA & MUDROVÁ 2013)
Živočiškové			
Bezobratlí			
hnědásek jitrocelový <i>Melitaea athalia</i>	–	NT	19 jedinců, výskyt ve vlhkých částech památky, ale také při okraji lesa (ČERVENÝ 2018)
hnědásek rozrazilový <i>Melitaea diamina</i>	–	VU	5 jedinců, vázán především na ekosystém vlhkých pcháčových luk (ČERVENÝ 2018)
modrásek lesní <i>Cyaniris semiargus</i>	–	VU	2 jedinci, výskyt ve vlhkých i sušších částech památky (ČERVENÝ 2018)
modrásek ušlechtilý <i>Polyommatus amandus</i>	–	NT	2 jedinci, výskyt ve vlhkých částech památky, ale také při okraji lesa (ČERVENÝ 2018)
ohniváček celíkový <i>Lycaena virgaureae</i>	–	NT	6 jedinců, výskyt ve vlhkých částech památky a při okraji lesa (ČERVENÝ 2018)
ohniváček modrolehý <i>Lycaena hippothoe</i>	–	NT	1 jedinec, výskyt na vlhkých i sušších plochách památky (ČERVENÝ 2018)
okáč ječmínkový <i>Lasiommata maera</i>	–	NT	3 jedinci, výskyt při okraji lesa (ČERVENÝ 2018)
okáč rosičkový <i>Erebia medusa</i>	–	NT	14 jedinců, výskyt ve všech ekosystémech památky (ČERVENÝ 2018)
perleťovec dvanáctitečný <i>Boloria selene</i>	–	NT	2 jedinci, výskyt na vlhkých rašelinných loukách památky (ČERVENÝ 2018)
Obratlovci			
jestřáb lesní <i>Accipiter gentilis</i>	O	VU	1 jedinec (Pišvejcová 2018, AOPK 2022)
užovka obojková <i>Natrix natrix</i>	O	NT	1 jedinec, záznam z JV okraje památky (Kašparová 2016, AOPK 2022)

*kategorie podle vyhl. č. 395/1992 Sb.: O – ohrožený, KO – kriticky ohrožený

**dle červených seznamů ČR: cévnaté rostliny (GRULICH & CHOBOT 2017; NT – téměř ohrožený, LC – málo dotčený, EN – ohrožený), mechorosty (KUČERA a kol. 2012; LR-nt – blízké ohrožení, LC-att – vyžadující pozornost, LC – málo dotčený), obratlovci (CHOBOT & NĚMEC 2017; VU – zranitelný, NT – téměř ohrožený), bezobratlí (HEJDA a kol. 2017; VU – zranitelný, NT – téměř ohrožený)

2.1.3. Výčet a popis významných přirozených disturbančních činitelů působících v území v minulosti a současnosti

a) Abiotické disturbanční činitele

Zásadním abiotickým činitelem je voda. Již v současné době je zřejmé postupné vysychání lokality a jeho vliv na složení společenstev.

b) Biotické disturbanční činitele

Z biotických činitelů je možné zmínit potenciální ohrožení předmětů ochrany působením zvěře. To je aktuálně omezeno pouze na okus kvetoucích rostlin jelení zvěří.

2.2. Historie využívání území a zásadní pozitivní i negativní vlivy lidské činnosti v minulosti a současnosti

a) Ochrana přírody

Dotčené území nepodléhalo do roku 2005, kdy byla vyhlášena Chráněná krajinná oblast Český les, žádné speciální ochrany. Od roku 2007 byl na pozemcích současné památky a nedalekém pozemku p. č. 125/1 v k. ú. Žďár u Tachova, kde se rovněž vyskytují cenné luční biotopy, Správou CHKO Český les zajišťován management za účelem zachování či zlepšení dochovaného stavu druhově bohatých luk. V roce 2013 byla část lokality, konkrétně na pozemcích p. č. 96/2, 99/1 a 108 v k. ú. Žďár u Tachova, vyhlášena za přírodní památku. Z důvodu nesouhlasu vlastníka se nepodařilo do památky začlenit pozemek p. č. 125/1 v k. ú. Žďár u Tachova a tedy dnes její součástí není. Aktuálně zde probíhá dědické řízení a v budoucnu by proto mohl vzniknout prostor pro otevření jednání o začlenění tohoto pozemku do přírodní památky, protože zdejší luční společenstva byla a jsou pravidelně sečena a z hlediska ochrany přírody jsou stále cenná.

b) Zemědělské hospodaření

Sušší část přírodní památky byla v minulosti (devadesátá léta 20. století) pravidelně strojově kosena. Toto obhospodařování však skončilo a pozemky zůstaly několik let zcela bez jakéhokoliv hospodaření. V rámci restitucí byly pozemky vráceny soukromému majiteli, který začal od roku 2009 sušší části opět pravidelně strojově kosit, mokřejší části nebyly nadále nijak obhospodařovány.

Centrální částí památky vede stružka, která v minulosti částečně odvodňovala lokalitu a tím usnadňovala její obhospodařování. V současné době je stružka zarostlá a vodní režim v území významně neovlivňuje.

c) Myslivost

Památkou je součástí honitby Žďár I. (CZ3215210098), držitelem honitby je státní podnik Lesy ČR, který ji pronajímá MS Chodský Újezd. Na území památky se dříve nacházela myslivecká kazatelna, které byla v průběhu posledního desetiletí odstraněna. V současnosti se zde tedy nenachází žádné myslivecké zařízení.

Negativní dopad přítomnosti zvěře se projevuje zejména okusem kvetoucích arnik, což výrazně omezuje možnosti jejich generativního šíření.

d) Rekreační a sport

Památky se nachází v těsném sousedství lesní asfaltové komunikace z Prostředního Žďáru na Jalový Dvůr a do Broumova na okraji obce Prostřední Žďár. Pohyb veřejnosti v okolí památky je proto poměrně intenzivní, ale přímo na její území vstupují návštěvníci jen málo a žádné významné poškozování nebylo zjištěno.

Informační panel o přírodních hodnotách památky je umístěn u přístupové cesty na hranici památky, je dobře přístupný z cesty vedoucí po její hranici.

2.3. Související plánovací dokumenty, správní akty a opatření obecné povahy

- Nařízení vlády č. 70/2005 Sb. – vyhlášení CHKO Český les
- Územní plán Chodský Újezd účinný od 22. 12. 2021

2.4. Současný stav zvláště chráněného území a přehled dílčích ploch**2.4.1. Základní údaje o plochách mimo lesní pozemky****Přílohy:**

T1 – Popis dílčích ploch a objektů mimo lesní pozemky a výčet plánovaných zásahů v nich

M3 – Mapa dílčích ploch a objektů

2.5. Souhrnné zhodnocení stavu předmětů ochrany, výsledků předchozí péče, dosavadních ochranných zásahů do území a závěry pro další postup**A. Ekosystémy**

ekosystém:	T1.5 vlhké pcháčové louky	
indikátory cílového stavu	aktuální hodnoty indikátorů a zhodnocení stavu a trendu vývoje ekosystému ve vztahu k provedené péči a působícím vlivům	
rozloha ekosystému 0,95 ha	Vlhké pcháčové louky se nachází na ploše 0,95 ha a jsou osídleny typickými druhy tohoto biotopu. Od roku 2007 do roku 2012 byla tato část památky třikrát posečena, po vyhlášení památky, tj. od roku 2013, je ekosystém udržován pravidelnou, každoroční, ruční sečí. V roce 2021 proběhlo odstranění vyšších náletů, které zasahovaly do tohoto ekosystému. Následné zmlazení vrb a olší bylo dále omezováno v rámci každoročního sečení.	
	Ekosystém je v posledních letech negativně ovlivňován úbytkem hladiny spodní vody způsobeným klimatickými změnami a místy pozvolna přechází v ekosystém T2.3, který je rovněž předmětem ochrany památky.	
	stav:	dobrý
	trend vývoje:	setrvalý

ekosystém:	T1.5 vlhké pcháčové louky	
indikátory cílového stavu	aktuální hodnoty indikátorů a zhodnocení stavu a trendu vývoje ekosystému ve vztahu k provedené péči a působícím vlivům	
přítomnost prstnatce májového (<i>Dactylorhiza majalis</i> subsp. <i>majalis</i>) ve stovkách kvetoucích jedinců	Prstnatec májový je na území památky velmi hojný. Počty jedinců se pohybují v řádech stovek kvetoucích jedinců (MUDRA a MUDROVÁ 2013, MARKOVÁ úst. sdělení 2022). U druhu se osvědčilo pravidelné kosení v době po vysemenění.	
	stav:	dobrý
	trend vývoje:	setrvalý
zamezení šíření třtiny křovištní (<i>Calamagrostis epigejos</i>) mimo stávající výskyt, tj. příkop přilehlý k asfaltové komunikaci při hranici památky	Drobné ohnisko třtiny křovištní se nachází podél komunikace na východním okraji památky. Zatím nevykazuje tendenci k dalšímu šíření směrem do vnitřní plochy památky. Šíření druhu je zabraňováno pravidelným kosením.	
	stav:	dobrý
	trend vývoje:	setrvalý
pokryvnost náletových dřevin vyššího vzrůstu max. 1 000 m ²	Náletové dřeviny vyššího vzrůstu se aktuálně nachází roztroušeně v centrální části památky a při severovýchodním a východním okraji památky na ploše přibližně 1 700 m ² . V roce 2021 bylo provedeno odstranění části náletu na ploše 0,02 ha v severovýchodní části památky. Rozrůstání náletů, především mohutnění křovitých vrb, přesto pokračuje.	
	stav:	zhoršený
	trend vývoje:	zhoršující se

ekosystém:	T2. 3 podhorské a horské smilkové trávníky	
indikátory cílového stavu	aktuální hodnoty indikátorů a zhodnocení stavu a trendu vývoje ekosystému ve vztahu k provedené péči a působícím vlivům	
rozloha ekosystému min. 1,14 ha	Ekosystém podhorských a horských smilkových trávníků se vyskytuje na ploše 1,14 ha a tvoří větší část památky. Reprezentativní ekosystém s výskytem diagnostických druhů se nachází ve střední a východní části dílčí plochy č. 2. Zbývající část byla v minulosti silně degradována, v současnosti je její stav stabilizovaný, ale bez výskytu významných druhů a částečně přechází k ekosystému Mezofilní ovsíkové louky T1.1. Sušší části přírodní památky byly v minulosti (devadesátá léta 20. století) pravidelně strojově koseny, pak toto obhospodařování dočasně skončilo a pozemky zůstaly několik let bez jakéhokoliv hospodaření. V rámci restitucí byly pozemky vráceny soukromému majiteli, který je začal od roku 2009 opět pravidelně strojově kosit. Každoroční sečení těžkou mechanizací je realizováno dosud. Pro zachovalou část ekosystému a jeho typické druhy se kosení těžkou mechanizací osvědčilo, v méně zachovalé západní části dílčí plochy č. 2 již sečí ke zlepšení nedochází a je vhodné začlenit další způsoby péče.	
	stav:	dobrý
	trend vývoje:	setrvalý
přítomnost vítodu douškolistého (<i>Polygala serpyllifolia</i>) na ploše o velikosti 28 m ²	Vítod douškolistý se nachází ve střední části památky u výběžku lesa. Jeho výskyt je v posledních letech stabilní, populace se nachází na ploše cca 28 m ² . Plocha je od roku 2009 pravidelně strojově sečena a rozsah výskytu druhu se nemění.	
	stav:	dobrý
	trend vývoje:	setrvalý

ekosystém:	T2. 3 podhorské a horské smilkové trávníky	
indikátory cílového stavu	aktuální hodnoty indikátorů a zhodnocení stavu a trendu vývoje ekosystému ve vztahu k provedené péči a působícím vlivům	
počet kvetoucích rostlin prhy arniky (<i>Arnica montana</i>) – desítky jedinců	Prha arnika se v současné době vyskytuje ve střední části památky u výběžku lesa. V roce 2013 se zde nacházelo několik desítek rostlin (MUDRA & MUDROVÁ 2013), v roce 2022 bylo nalezeno pouze osm kvetoucích jedinců (MARKOVÁ úst. sdělení), z nich u šesti byly květy ukousnuty zvěří. Je zjevné, že zvěř představuje v současnosti zásadní limit pro rozšíření druhu v památce.	
	stav:	zhoršený
	trend vývoje:	setrvalý

2.6. Stanovení prioritních zájmů ochrany území v případě jejich možné kolize

Na území památky se vyskytují dva druhy motýlů, jmenovitě modrásek lesní (*Cyaniris semiargus*) a hnědásek rozrazilový (*Melitaea diamina*), vedené v Červeném seznamu bezobratlých ČR (HEJDA a kol. 2017). Opatření na podporu obou druhů mohou být v kolizi s údržbou lučních porostů vlhkých pcháčových luk (T1.5) a podhorských a horských smilkových trávníků (T2.3), více viz kap. 3.1.1, odst. c), které jsou předmětem ochrany dle vyhlášovacích dokumentace. V takovém případě je třeba upřednostnit opatření na ochranu a podporu rostlinných společenstev před ochranou uvedených druhů motýlů, konkrétně mozaikovou seč na podporu denních motýlů provádět pouze v případě, že nedojde k oslabení populací ZCHD rostlin, které jsou neoddělitelnou součástí předmětu ochrany v památce.

3. Plán zásahů a opatření

3.1. Výčet, popis a lokalizace navrhovaných zásahů a opatření v ZCHÚ

3.1.1. Rámcové zásady péče o ekosystémy a jejich složky nebo zásady jejich jiného využívání

a) Péče o ekosystémy mimo lesní pozemky

Rámcová směrnice péče o ekosystémy mimo lesní pozemky

Ekosystém	T1.5 vlhké pcháčové louky
Typ managementu	ruční sečení s odstraněním pokosené biomasy
Vhodný interval	každoročně
Minimální interval	1x/rok
Prac. nástroj / hosp. zvíře	kosa, křovinořez
Kalendář pro management	červenec – září
Upřesňující podmínky	- při manipulaci s pokosenou biomasou postupovat tak, aby nedocházelo k přenosu semen nebo částí rostlin třtiny křovištní do památky nebo dalších částí ochranného pásma - na podporu denních motýlů a jiných bezobratlých je možné provádět mozaikovou seč s ponecháním neposečených částí do následující vegetační sezóny, v tomto případě je nezbytné zajistit meziroční střídání kosených a nekosených ploch a plochy nepokosené v jednom roce pokosit nejpozději v následující vegetační sezóně; uplatnění mozaikové seče je vždy třeba zvážit v souvislosti se stavem populace prstnatce májového (<i>Dactylorhiza majalis</i>); mozaikovou seč lze provádět pouze mimo degradované části travních porostů

Ekosystém	T1.5 vlhké pcháčové louky, T2.3 podhorské a horské smilkové trávníky
Typ managementu	extenzivní pastva otav
Vhodný interval	1x /5 let
Minimální interval	1x /5 let
Prac. nástroj / hosp. zvíře	ovce, koza, jak, skot
Kalendář pro management	září – říjen
Upřesňující podmínky	v případě mozaikové/pásové seče je nutné oplotit neposečené plochy, tak aby nedošlo k jejich spasení

Ekosystém	T1.5 vlhké pcháčové louky
Typ managementu	odstranění náletu
Vhodný interval	jednorázově
Minimální interval	–
Prac. nástroj / hosp. zvíře	ruční vytrhávání, kosa, křovinořez, ruční motorová pila, případně jiné vhodné nástroje
Kalendář pro management	září – únor
Upřesňující podmínky	kmeny dřevin odstraňovat co nejvíce u země, pro usnadnění případného kosení; vzniklou biomasu odstranit z plochy památky

Ekosystém	T2. 3 podhorské a horské smilkové trávníky
Typ managementu	kosení těžkou mechanizací
Vhodný interval	1–2x/rok
Minimální interval	1x/rok
Prac. nástroj / hosp. zvíře	žací stroj nesený kolovým traktorem
Kalendář pro management	červenec – září; v případě dvou sečí lze 2. seč realizovat v říjnu

Upřesňující podmínky	- posečenou hmotu odstranit z prostoru památky - na podporu denních motýlů a jiných bezobratlých je možné provádět mozaikovou seč s ponecháním neposečených částí do následující vegetační sezóny, v tomto případě je nezbytné zajistit meziroční střídání kosených a nekosených ploch a plochy nepokosené v jednom roce pokosit nejpozději v následující vegetační sezóně; uplatnění mozaikové seče je vždy třeba zvážit v souvislosti se stavem populací ZCHD rostlin; mozaikovou seč lze provádět pouze mimo degradované části travních porostů
----------------------	-------------------------------------------------------------------------------------------------------------------------------------------------------------------------------------------------------------------------------------------------------------------------------------------------------------------------------------------------------------------------------------------------------------------------------------------------------------------------------------------------------------------------------------------------------

Ekosystém	T2. 3 podhorské a horské smilkové trávníky
Typ managementu	vláčení
Vhodný interval	1x/rok
Minimální interval	1x/ 2 roky
Prac. nástroj / hosp. zvíře	ruční brány, lehká mechanizace, těžká mechanizace
Kalendář pro management	říjen – duben
Upřesňující podmínky	vzniklou hmotu odstranit z prostoru památky

Ekosystém	T2.3 podhorské a horské smilkové trávníky
Typ managementu	narušení drnu s vyhrabáním stařiny
Vhodný interval	1x /2–3 roky
Minimální interval	1x /10 let
Prac. nástroj / hosp. zvíře	vertikutační hrábě, ruční brány, případně jiné vhodné nástroje (např. upravená lehká mechanizace)
Kalendář pro management	říjen – duben
Upřesňující podmínky	vzniklou biomasu je třeba odstranit mimo památku

b) Péče o populace a biotopy rostlin a hub

Kromě péče uvedené v rámcových směrniciích je potřeba se zaměřit na podporu populace prhy arniky (*Arnica montana*) a expanzní třtinu křovištní (*Calamagrostis epigejos*).

Prha arnika (*Arnica montana*)

V době květu a dozrávání semen je třeba rostliny chránit proti okusu zvěří. Ochranu lze zajistit pachovými zradidly, případně mechanicky. Zároveň je vhodné v okolí stávající populace vytvořit podmínky vhodné pro klíčení semenáčků, vyhrabáním stařiny, narušením drnu.

Třtina křovištní (*Calamagrostis epigejos*)

Primárně je potřeba sledovat, zda nedochází k šíření tohoto druhu z drobného ohniska v jihovýchodní části ochranného pásma do památky, případně dalších částí ochranného pásma. Důležité je zajistit, aby nedocházelo k šíření semen nebo částí rostlin v rámci realizace managementu (sečení, odstranění náletů), zejména je důležité vhodně stanovit trasy a místa pro vynášení a ukládání vzniklé biomasy. V případě, že bude zjištěno šíření třtiny křovištní, je nezbytné přikročit k její likvidaci. Likvidaci je vhodné provádět nejprve vhodným načasováním seče a její vyšší frekvencí, případně využít mechanického odstranění oddenků.

c) Péče o populace a biotopy živočichů

Na území památky byly zaznamenány dva druhy motýlů, jmenovitě modrásek lesní (*Cyaniris semiargus*) a hnědásek rozrazilový (*Melitaea diamina*), vedené v Červeném seznamu bezobratlých ČR v kategorii VU – zranitelný (HEJDA a kol. 2017).

První z nich je vázán na výskyt dostatečného množství živných rostlin housenek, kterými jsou jetel luční (*Trifolium pratense*), j. prostřední (*T. medium*) a další druhy jetelů. Výskyt těchto rostlin na území památky ale není vzhledem k předmětu ochrany, ekosystémům vlhkých pcháčovských luk (T1.5) a podhorských a horských smilkových trávníků (T2.3), žádoucí. Jetele indikují degradaci uvedených ekosystémů a managementová opatření na jejich podporu jsou v rozporu se zájmy ochrany přírody v památce. V okolí památky se navíc nachází dostatek lučních porostů s jeteli, kde může populace modráška lesního dobře prosperovat.

Živnou rostlinou housenek hnědáška rozrazilového je v této lokalitě kozlík dvoudomý (*Valeriana dioica*), vázaný na vlhké pcháčkové louky (T1.5), který je předmětem ochrany památky. Dalším předpokladem prosperity populace hnědáška rozrazilového je ponechávání neposečeného travního porostu v okolí živné rostliny přes zimní období, protože housenky jsou gregarické a přezimují v její blízkosti ve skupinách v hnízdech ze spletených listů. Na podporu těchto motýlů je možné provádět v dílčí ploše č. 1 mozaikovou seč s ponecháním neposečených částí do následující vegetační sezóny.

V případě mozaikové seče je nezbytné meziročně střídat sečené a nesečné plochy a sledovat, zda nedochází k nežádoucím změnám rostlinného společenstva nebo snížení početnosti prstnatic májových (*Dactylorhiza majalis*). S ohledem na poměrně malou rozlohu vlhkých pcháčkových luk v památce je třeba zvážit vhodnost aplikace mozaikové seče, aby nedošlo k poškození chráněného biotopu.

3.1.2. Podrobný výčet navrhovaných zásahů a činností v území

a) Ekosystémy mimo lesní pozemky

Přílohy:

T1 – Popis dílčích ploch a objektů mimo lesní pozemky a výčet plánovaných zásahů v nich

M3 – Mapa dílčích ploch a objektů

3.2. Zásady hospodářského nebo jiného využívání ochranného pásma včetně návrhu zásahů a přehledu činností

Ochranné pásmo je asi z poloviny tvořeno lesními pozemky a z poloviny lučními společenstvy. Východní částí, při hranici s památkou, prochází lesní účelová komunikace se zpevněným asfaltovým povrchem. Místa, zejména z východní a severní části ochranného pásma, prostupují na území památky náletové dřeviny, které je vhodné odstraňovat, tak aby nezastiňovaly a nezarůstaly cenná luční a mokřadní společenstva. Náletové dřeviny při lesní komunikaci na východním okraji památky je třeba ponechat v dostatečném rozsahu, slouží k ochraně památky před negativními vlivy od přilehlé cesty. Na vhodných místech ochranného pásma lze z posečené a vyřezané biomasy vytvářet zimoviště pro obojživelníky a plazy.

Na území ochranného pásma, zejména při východní hranici památky, je třeba sledovat rozsah výskytu expanzní třtiny křovištní (*Calamagrostis epigejos*). Důležité je zajistit, aby nedocházelo k šíření semen nebo částí rostlin v rámci realizace managementu (sečení, odstranění náletů), zejména je třeba vhodně stanovit trasy a místa pro vynášení a ukládání vzniklé biomasy. V případě, že bude zjištěno šíření třtiny křovištní, je nezbytné přikročit k její likvidaci. Likvidaci je vhodné provádět nejprve vhodným načasováním seče a její vyšší frekvencí, případně využít mechanického odstranění oddenků.

3.3. Zaměření a vyznačení území v terénu

V případě úspěšného projednání rozšíření památky o nedaleké cenné biotopy (viz kap. 2.2, písm. a)) bude potřeba zaměřit hranici nově přičleňované části vyhotovením ZPMZ.

Stávající tabulové označení památky je dostačující. V případě úspěšného rozšíření památky bude třeba nově vyhlášenou část označit novým tabulovým i pruhovým značením.

Tabulové a pruhové značení památky je třeba v následujícím období pravidelně udržovat.

3.4. Návrhy potřebných administrativně – správních opatření v území

a) Vyhlášovacím dokumentace

- V případě úspěšného projednání rozšíření památky o nedaleké cenné biotopy (viz kap. 2.2, písm. a)) bude potřeba území nově vyhlásit a stávající vyhlášovacím předpis zrušit.

b) Návrhy potřebných správních rozhodnutí o výjimkách, povoleních nebo souhlasech

- Povolení ke kácení v případě, že parametry odstraňovaných náletových dřevin přesáhnou limity stanovené zákonem o ochraně přírody.

c) Ostatní

- Nejsou.

3.5. Návrhy na regulaci rekreačního a sportovního využívání území veřejností

Na ploše památky nejsou aktuálně pozorovány negativní vlivy způsobené rekreačním nebo sportovním využíváním území veřejností. Z výše uvedených důvodů se regulativní opatření nenavrhují.

3.6. Návrhy na vzdělávací a osvětové využití území

Informační panel o přírodních hodnotách památky je umístěný u přístupové cesty na hranici památky a je pro prezentaci území dostačující. Informační tabuli je nutné pravidelně udržovat.

Výsledky průzkumů a výzkumů je vhodné využívat formou odborných přednášek, článků a publikací. Památku je možné v omezené míře využívat pro odborné exkurze.

3.7. Návrhy na průzkum či výzkum a monitoring předmětu ochrany území

V zájmu sledování indikátorů cílového stavu ekosystémů je třeba při běžných terénních šetřeních sledovat:

- rozšíření a počet kvetoucích jedinců druhů – prstnatce májového (*Dactylorhiza majalis* subsp. *majalis*) a prhy arniky (*Arnica montana*),
- velikost populace vítodu douškolistého (*Polygala serpyllifolia*),
- rozšíření expanzivní třtiny křovištní (*Calamagrostis epigejos*),
- rozšíření náletových dřevin.

Během období platnosti plánu péče je s ohledem na hlavní předměty ochrany potřeba provést aktualizaci botanického a bryologického průzkumu (MUDRA & MUDROVÁ 2013). Dále je vhodné provést aktualizaci průzkumu denních motýlů (ČERVENÝ 2018).

4. Závěrečné údaje

4.1. Předpokládané orientační náklady hrazené orgánem ochrany přírody podle jednotlivých zásahů (druhů činností)

druh zásahu (činnost)	odhad množství (např. plochy)	četnost zásahu za období plánu péče	orientační náklady za období platnosti plánu péče (Kč)
ruční sečení s odstraněním pokosené biomasy	0,95 ha	každoročně	407 550,-
sečení těžkou mechanizací	1,14 ha	každoročně	142 500,-
extenzivní pastva	2,09 ha	2×	125 400,-
odstranění náletových dřevin	0,07 ha	1×	7 000,-
narušení drnu s vyhrabáním stařiny	50 m ²	3×	5 010,-
vláčení strojové	1,14 ha	každoročně	25 080,-
ochrana proti okusu kvetoucích rostlin zvěří (pachový ohradník, mechanická ochrana)	1 zásah	každoročně	20 000,-
obnova pruhového značení	0,74 km	2×	2 664,-
údržba tabulového značení	2 ks	1×	4 300,-
údržba informační tabule	1 ks	1×	15 000,-
náklady celkem (Kč)			754 504,-

Předpokládané orientační náklady jsou stanoveny pouze s ohledem na § 68 odst. 3 zákona č. 114/1992 Sb., o ochraně přírody a krajiny. Finančně-právní stránka je vždy řešena až před realizací konkrétních zásahů.

V případě úspěšného projednání rozšíření památky budou náklady orgánu ochrany přírody vyšší o cca 39 350,- Kč na geodetické zaměření nové hranice v délce cca 860 m.

4.2. Použité podklady a zdroje informací

- AOPK ČR (2022). Nálezová databáze ochrany přírody. – Agentura ochrany přírody a krajiny České republiky, <http://portal.nature.cz> (on-line databáze; navštíveno 22. 6. 2022).
- ČERVENÝ J. (2018): Inventarizační průzkum denních motýlů na PP Louky u Prostředního Žďáru – Ms. [Závěr. zpráva; depon. in: AOPK ČR, RP SCHKO Český les, Přimda].
- DEMEK J. & MACKOVČIN P. [eds] (2014): Zeměpisný lexikon ČR. Hory a nížiny. – Vydání 3. přepracované, Mendelova univerzita v Brně, Brno.
- GRULICH V. & CHOBOT K. [eds] (2017): Červený seznam ohrožených druhů České republiky. Cévnaté rostliny. – Příroda, Praha, 35: 1–178.
- HEJDA R., FARKAČ J. & CHOBOT K. [eds] (2017): Červený seznam ohrožených druhů České republiky. Bezobratlí. – Příroda, Praha, 36: 1–612.
- CHOBOT K. & NĚMEC M. [eds] (2017): Červený seznam ohrožených druhů České republiky. Obratlovci. – Příroda, Praha, 34: 1–182.
- KUČERA J., VÁŇA J. & HRADÍLEK Z. (2012): Bryophyte flora of the Czech Republic: Updated checklist and Red List and a brief analysis. – Preslia 84: 813–850.
- Mudra P. & MUDROVÁ R. (2013): Inventarizační botanický průzkum PP Louky u Prostředního Žďáru – Ms. [Závěr. zpráva; depon. in: AOPK ČR, RP SCHKO Český les, Přimda].
- MUDROVÁ R. (2010): Aktualizace mapovacího okrsku cz2790. Aktualizace vrstvy mapování biotopů ČR. AOPK ČR, Praha.

- NEUHNÄUSLOVÁ Z., MORAVEC J., CHYTRÝ M., SÁDLO J., RYBNÍČEK K., KOLBEK J. & JIRÁSEK J. (1998): Mapa potenciální přirozené vegetace České republiky. – Průhonice: Botanický ústav AV ČR, 1 s.
- SKALICKÝ V. (1988): Regionálně fytogeografické členění. – In: HEJNÝ S. a SLAVÍK B. [eds] (1997), Květena České republiky 2, pp. 65–102, Academia, Praha.
- ZAHRADNICKÝ J. & MACKOVČIN P. [eds.] (2004): Plzeňsko a Karlovarsko. – In: MACKOVIČ P. & SEDLÁČEK M. [eds.], Chráněná území ČR, svazek IX: 1–588, Aгенutra ochrany přírody a krajiny ČR a EkoCentrum Brno, Praha.

4.3. Seznam používaných zkratek

AOPK ČR	Agentura ochrany přírody a krajiny ČR
as.	Asociace
ČÚZK	Český úřad zeměměřičský a katastrální
CHKO	chráněná krajinná oblast
IUCN	International Union for Conservation of Nature
KN	katastr nemovitostí
OP	ochranné pásmo
PK	pozemkový katastr
PP	přírodní památka
RP SCHKO	Regionální pracoviště Správa Chráněné krajinné oblasti Český les
ZCHD	zvláště chráněný druh
ZCHÚ	zvláště chráněné území
ZPMZ	záznam podrobného měření změn

4.4. Podklady pro plán péče zpracoval

Agentura ochrany přírody a krajiny ČR
Regionální pracoviště Správa CHKO Český les
Náměstí Republiky 287, 348 06 Přimda

(Ing. Kateřina Marková, RNDr. Tomáš Peckert, Ph.D., RNDr. Milena Prokopová, Ph.D.)

Plán péče není dílem autorským, ale úředním podle § 3 písm. a) zákona č. 121/2000 Sb. (autorský zákon).

V Přimdě dne 24. 10. 2022

5. Přílohy

Tabulky:

- Příloha T1 – Popis dílčích ploch a objektů mimo lesní pozemky a výčet plánovaných zásahů v nich (Tabulka k bodům 2.4.2, 2.4.3 a 2.4.4 a k bodu 3.1.2)

Mapy:

- Příloha M1a – Orientační mapa s vyznačením území
Příloha M1b – Orientační mapa s vyznačením území
Příloha M2 – Katastrální mapa se zákresem ZCHÚ a jeho ochranného pásma
Příloha M3 – Mapa dílčích ploch a objektů

Vrstvy:

- Příloha V1 – Digitální grafické znázornění průběhu hranic dílčích ploch

Protokol o způsobu vypořádání připomínek, kterým se zároveň plán péče schvaluje

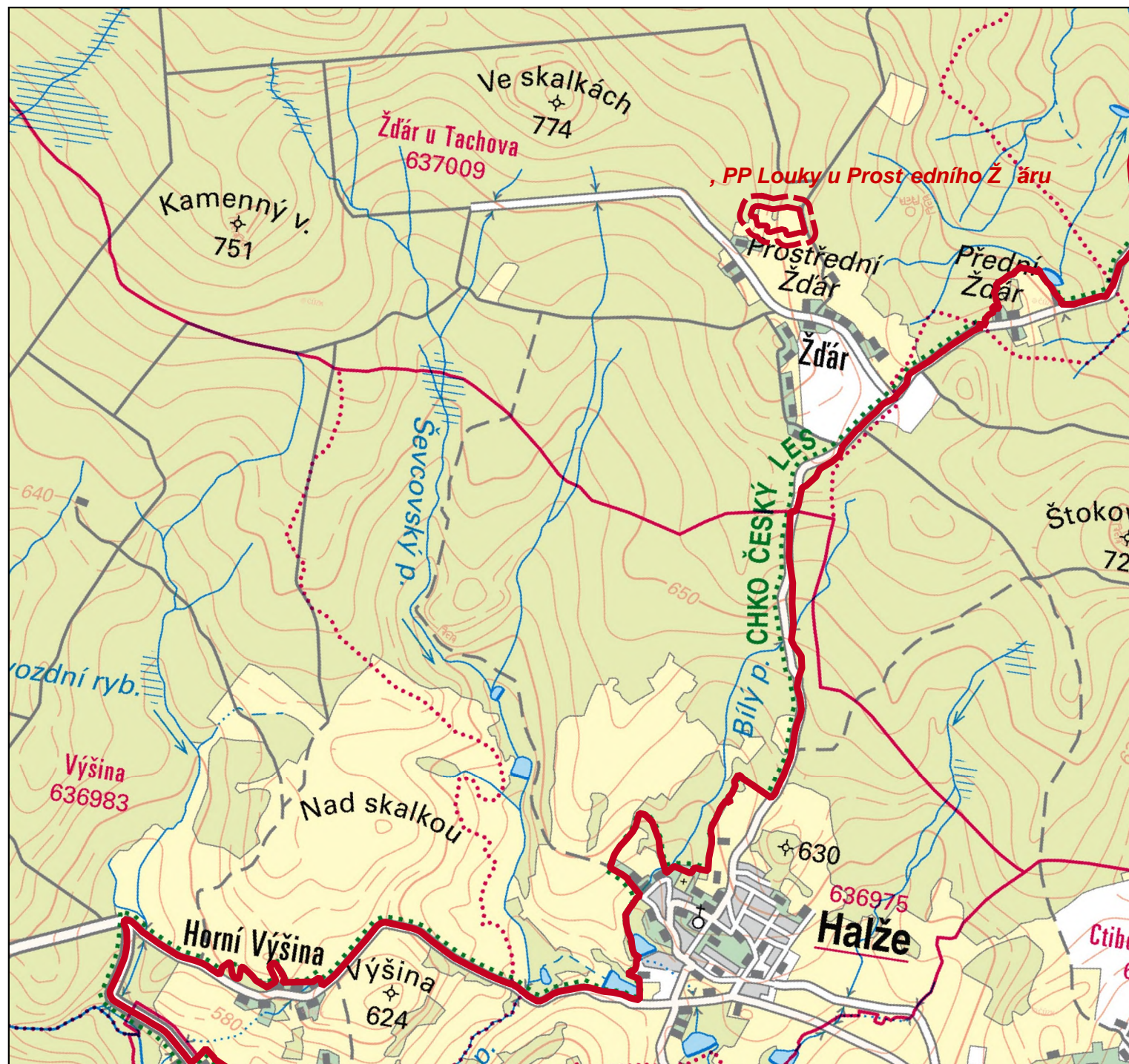
Příloha T1: Popis dílčích ploch a objektů mimo lesní pozemky a výčet plánovaných zásahů v nich**(Tabulka k bodům 2.4.2, 2.4.3 a 2.4.4 a k bodu 3.1.2)**

označení dílčí plochy	výměra [ha]	stručný popis charakteru plochy nebo objektu a dlouhodobý cíl péče	doporučený zásah	naléhavost*	termín provedení	interval provádění
1	0,95	popis: Vlhké pcháčové louky s místy rozvinutým mechovým patrem rašelinných luk a hojným výskytem prstnatce májového. Roztroušeně se v celé ploše a na jejích okrajích vyskytují náletové dřeviny, zejména keřovité vrby. cíl péče: Zachování ekosystému vlhkých pcháčových luk o minimálně stávající rozloze, s výskytem početné populace prstnatce májového, s omezeným výskytem náletových dřevin a bez expanzní třtiny křovištní.	ruční sečení s odstraněním pokosené biomasy	nutný	červenec – září	1× ročně
			extenzivní pastva otav	doporučený	září – říjen	1× za 5 let
			odstranění náletu	nutný	září – únor	dle potřeby
2	1,14	popis: Podhorské a horské smilkové trávníky s výskytem prhy arniky a vítodu douškolistého. Místy je ekosystém druhově chudší nebo přechází k mezofilním ovsíkovým loukám. cíl péče: Zachování ekosystému druhově bohatých podhorských a horských smilkových trávníků s výskytem vítodu douškolistého. Navýšení početnosti populace prhy arniky.	kosení těžkou mechanizací	nutný	červenec – září; v případě dvou sečí lze 2. seč realizovat v říjnu	1–2× ročně
			vláčení	potřebný	říjen – duben	každoročně
			extenzivní pastva otav	potřebný	září – říjen	1× za 5 let
			narušení drnu s vyhrabáním stařiny	nutný	říjen – duben	1× za 2–3 roky
			ochrana kvetoucích rostlin prhy arniky	nutný	květen – červenec	1× za 2 roky
3	0,37	popis: Částečně kulturní smrčina, částečně vzrostlá výsadba javoru klenu. cíl péče: Ponechání samovolnému vývoji.	bez zásahu	–	–	–

*Stupně naléhavosti jednotlivých zásahů pro období platnosti plánu péče se uvádí podle následujícího členění:

1. stupeň – zásah nutný (nelze odložit, je nutný pro zachování předmětu ochrany),
2. stupeň – zásah potřebný (jeho neprovedení neohrožuje existenci předmětu ochrany, zhorší však jeho kvalitu),
3. stupeň – zásah doporučený (odložitelný, jeho neprovedení neohrožuje existenci ani kvalitu předmětu ochrany v období platnosti plánu péče, jeho provedení však povede k jeho zlepšení).

PŘÍRODNÍ PAMÁTKA LOUKY U PROSTŘEDNÍHO ŽDÁRU ORIENTAČNÍ MAPA S VYZNAČENÍM ÚZEMÍ



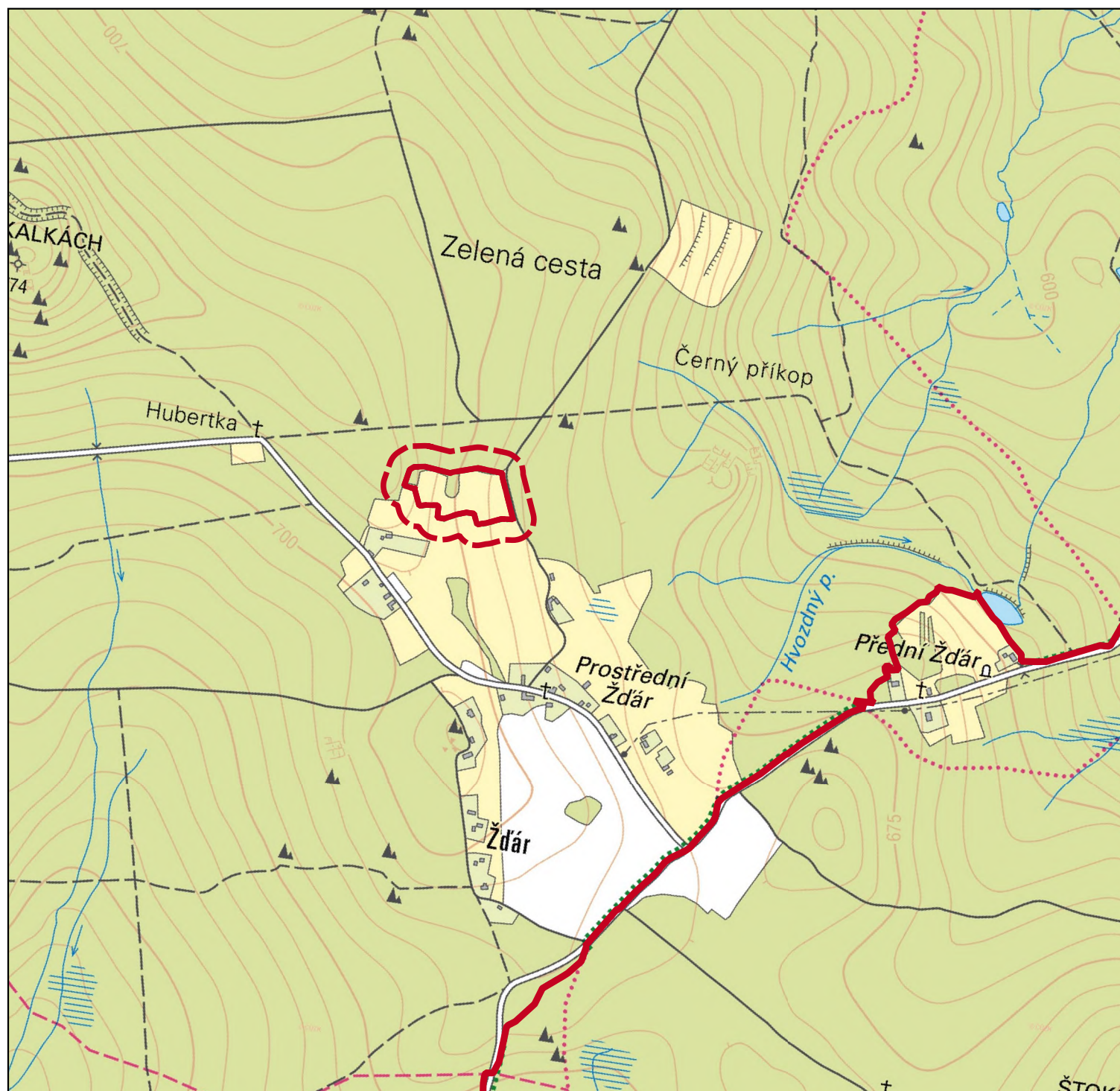
- Chráněná krajinná oblast Český les
- Hranice maloplošného chráněnného území
- Přírodní památka
- Přírodní památka - ochranné pásmo

0 0,5 1 1,5 2 km

Základní mapa ČR

© AOPK ČR, RP SCHKO Český les, 2022
mapové podklady:
© ČUZK, 2022

PŘÍRODNÍ PAMÁTKA LOUKY PROSTŘEDNÍHO ŽDÁRU ORIENTAČNÍ MAPA S VYZNAČENÍM ÚZEMÍ



— Chráněná krajinná oblast Český les

Hranice maloplošného chráněného území

□ Přírodní památka Louky u Prostředního Ždár

□ Přírodní památka Louky u Prostředního Ždár -
ochranné pásmo

0 0,25 0,5 0,75 1 km



Základní mapy ČR

© AOPK ČR, RP SCHKO Český les, 2022

mapové podklady:


© ČÚZK, 2022

PŘÍRODNÍ PAMÁTKA LOUKY U PROSTŘEDNÍHO ŽDÁRU KATASTRÁLNÍ MAPA SE ZÁKRESEM ZCHÚ A JEHO OCHRANNÉHO PÁSMO



Hranice maloplošného chráněnného území

 Přírodní památka Louky u Prostředního Žďáru

 Přírodní památka Louky u Prostředního Žďáru - ochranné pásmo

0 25 50 75 100 m



Katastrální mapa ČR
Ortofo mapa ČR

© AOPK ČR, RP SCHKO Český les, 2022
mapové podklady:
© ČÚZK, 2022


PŘÍRODNÍ PAMÁTKA LOUKY U PROSTŘEDNÍHO ŽDÁRU MAPA DÍLČÍCH PLOCH A OBJEKTŮ



Hranice maloplošného chráněnného území

 Přírodní památka Louky u Prostředního Žďáru - ochranné pásmo

 Přírodní památka louky u Prostředního Žďáru

 hranice dílčích ploch

0 25 50 75 100 m



Ortofoto mapa ČR

© AOPK ČR, RP SCHKO Český les, 2022

mapové podklady:

© ČÚZK, 2022