



AGENTURA OCHRANY
PŘÍRODY A KRAJINY
ČESKÉ REPUBLIKY

Plán péče
o
přírodní památku
Kienberg
na období
2023–2032



EVROPSKÁ UNIE
Evropský fond pro regionální rozvoj
Operační program Životní prostředí

Plán péče je odborný a koncepční dokument ochrany přírody, který na základě údajů o dosavadním vývoji a současném stavu zvláště chráněného území navrhuje opatření na zachování nebo zlepšení stavu předmětu ochrany ve zvláště chráněném území a na zabezpečení zvláště chráněného území před nepříznivými vlivy okolí v jeho ochranném pásmu. Plán péče slouží jako podklad pro jiné druhy plánovacích dokumentů a pro rozhodování orgánů ochrany přírody. Pro fyzické ani právnické osoby není závazný. Realizaci plánu péče zajišťuje orgán ochrany přírody příslušný ke schválení péče, a to v součinnosti s vlastníky a nájemci dotčených pozemků postupy podle § 68 zákona č. 114/1992 Sb. o ochraně přírody a krajiny, v platném znění.

Obsah

1. Základní údaje o zvláště chráněném území	1
1.1 Základní identifikační údaje	1
1.2 Údaje o lokalizaci území	1
1.3 Vymezení území podle současného stavu katastru nemovitostí	1
1.4 Výměra území a jeho ochranného pásma	2
1.5 Překryv území s jiným typem ochrany.....	2
1.6 Kategorie IUCN.....	3
1.7 Předmět ochrany ZCHÚ	3
1.7.1 Předmět ochrany ZCHÚ podle zřizovacího předpisu.....	3
1.7.2 Předmět ochrany – současný stav.....	3
1.8 Cíl ochrany.....	4
2. Rozbor stavu zvláště chráněného území s ohledem na předmět ochrany	5
2.1 Popis území a charakteristika jeho přírodních poměrů	5
2.1.1 Stručný popis území a jeho přírodních poměrů.....	5
2.1.2 Přehled zvláště chráněných a významných ohrožených druhů rostlin a živočichů	6
2.1.3 Výčet a popis významných přirozených disturbančních činitelů působících v území v minulosti a současnosti	8
2.2 Historie využívání území a zásadní pozitivní i negativní vlivy lidské činnosti v minulosti a současnosti	9
2.3 Související plánovací dokumenty, správní akty a opatření obecné povahy	10
2.4 Současný stav zvláště chráněného území a přehled dílčích ploch	12
2.4.1 Základní údaje o útvarech neživé přírody	10
2.4.2 Základní údaje o nelesních plochách.....	10
2.5 Souhrnné zhodnocení stavu předmětů ochrany, výsledků předchozí péče, dosavadních ochrannářských zásahů do území a závěry pro další postup.....	10
2.6 Stanovení prioritních zájmů ochrany území v případě jejich možné kolize	12
3. Plán zásahů a opatření.....	13
3.1 Výčet, popis a lokalizace navrhovaných zásahů a opatření v ZCHÚ	13
3.1.1 Rámcové zásady péče o ekosystémy a jejich složky nebo zásady jejich jiného využívání	13
3.1.2 Podrobný výčet navrhovaných zásahů a činností v území	15
3.2 Zásady hospodářského nebo jiného využívání ochranného pásma včetně návrhu zásahů a přehledu činností	16
3.3 Zaměření a vyznačení území v terénu	16
3.4 Návrhy potřebných administrativně-správních opatření v území.....	16
3.5 Návrhy na regulaci rekreačního a sportovního využívání území veřejností	16
3.6 Návrhy na vzdělávací a osvětové využití území	16
3.7 Návrhy na průzkum či výzkum a monitoring předmětu ochrany území	17
4. Závěrečné údaje	18
4.1 Předpokládané orientační náklady hrazené orgánem ochrany přírody podle jednotlivých zásahů (druhů činností)	18
4.2 Použité podklady a zdroje informací	18
4.3 Seznam používaných zkratk	19
4.4. Podklady pro plán péče zpracoval	19
5. Přílohy	21

1. Základní údaje o zvláště chráněném území

1.1 Základní identifikační údaje

evidenční číslo: 1779
kategorie ochrany: přírodní památka
název území: Kienberg
druh právního předpisu, kterým bylo území vyhlášeno: nařízení
orgán, který předpis vydal: Správa CHKO Pálava
číslo předpisu: 2/2014
datum platnosti předpisu: 27. 3. 2014
datum účinnosti předpisu: 1. 4. 2014

1.2 Údaje o lokalizaci území

kraj: Jihomoravský
okres: Břeclav
obec s rozšířenou působností: Mikulov
obec s pověřeným obecním úřadem: Mikulov
obec: Mikulov
katastrální území: Mikulov na Moravě

Příloha:

M1 – Orientační mapa s vyznačením území

1.3 Vymezení území podle současného stavu katastru nemovitostí

Zvláště chráněné území:

Katastrální území: 694193, Mikulov na Moravě

Číslo parcely podle KN	Číslo parcely podle PK nebo jiných evidencí	Druh pozemku podle KN	Způsob využití pozemku podle KN	Výměra parcely celková podle KN (m ²)	Výměra parcely v ZCHÚ (m ²)*
8013		trvalý travní porost		7260	7260
8016		ostatní plocha	neplodná půda	2168	2168
8622		trvalý travní porost		52277	52277
8626		ostatní plocha	zeleň	14452	14452
Celkem					76157

Ochranné pásmo:

Katastrální území: 694193, Mikulov na Moravě

Číslo parcely podle KN	Číslo parcely podle PK nebo jiných evidencí	Druh pozemku podle KN	Způsob využití pozemku podle KN	Výměra parcely celková podle KN (m ²)	Výměra parcely v OP (m ²)
8011		ostatní plocha	zeleň	24879	24879
8014		ostatní plocha	zeleň	2873	2873

Číslo parcely podle KN	Číslo parcely podle PK nebo jiných evidencí	Druh pozemku podle KN	Způsob využití pozemku podle KN	Výměra parcely celková podle KN (m ²)	Výměra parcely v OP (m ²)
8019		ostatní plocha	neplodná půda	11073	11073
8022		ostatní plocha	neplodná půda	1709	1709
8025		ostatní plocha	neplodná půda	3554	3554
8034		ostatní plocha	neplodná půda	1980	1980
8035		ostatní plocha	neplodná půda	4993	4993
8036		ostatní plocha	neplodná půda	3081	3081
Celkem					54142

Příloha:

M2 – Katastrální mapa se zákresem ZCHÚ a jeho ochranného pásma

1.4 Výměra území a jeho ochranného pásma

Druh pozemku	ZCHÚ plocha v ha	Vyhlášené OP plocha v ha	Způsob využití pozemku	ZCHÚ plocha v ha
lesní pozemky	--	--		
vodní plochy	--	--	zamokřená plocha	--
			rybník nebo nádrž	--
			vodní tok	--
trvalé travní porosty	5,95	--		
orná půda	--	--		
ostatní zemědělské pozemky	--	--		
ostatní plochy	1,67	5,41	neplodná půda	0,22
			ostatní způsoby využití	1,45
zastavěné plochy a nádvoří	--	--		
plocha celkem	7,62	5,41		

1.5 Překryv území s jiným typem ochrany

národní park:	--
chráněná krajinná oblast (včetně zóny):	Pálava, I. a II. zóna
překryv s jiným typem ochrany:	--
mezinárodní statut ochrany:	Biosférická rezervace Dolní Morava

Natura 2000

ptačí oblast:	CZ 0621029 Pálava
evropsky významná lokalita:	CZ 0624100 Milovický les

1.6 Kategorie IUCN

III – přírodní památka nebo prvek

1.7 Předmět ochrany ZCHÚ

1.7.1 Předmět ochrany ZCHÚ podle zřizovacího předpisu

Paleontologické naleziště miocénní fauny evropského významu, stepní lada s roztroušenými křovinami s výskytem zvláště chráněných a ohrožených teplomilných druhů rostlin a živočichů a současně biotop druhů ptačí oblasti a ukázka typického krajinného prvku území CHKO Pálava.

1.7.2 Předmět ochrany – současný stav

A. ekosystémy

ekosystém	podíl plochy v ZCHÚ (%)	popis ekosystému	kód předmětu ochrany*
T3.4D Širokolisté suché trávníky bez význačného výskytu vstavačovitých a bez jalovce obecného (<i>Juniperus communis</i>)	46	Zapojené i nezapojené trávníky s dominancí válečky prapořité (<i>Brachypodium pinnatum</i>) a výskytem teplomilných a suchomilných druhů bylin, jako je hvězdnice chlumní (<i>Aster amellus</i>), řebříček chlumní (<i>Achillea collina</i>) oman mečolistý (<i>Inula ensifolia</i>), hlaváč šedavý (<i>Scabiosa canescens</i>), hvězdnice zlatovlásek (<i>Galatella linoisyris</i>) nebo čilimník rakouský (<i>Chamaecytisus austriacus</i>), které porůstají středně hluboké půdy na svazích převážně jihovýchodní expozice	A, B

B. druhy

druh	stupeň ohrožení**	popis biotopu druhu v ZCHÚ a aktuální početnost nebo vitalita populace	kód předmětu ochrany*
hnědásek černýšový (<i>Melittaea aurelia</i>)	EN	nezapojená řídká step nehojně	A
pěnice vlašská (<i>Sylvia nisoria</i>)	VU	zapojené křoviny; nepravidelně hnízdí	A, B
ťuhýk obecný (<i>Lanius collurio</i>)	NT	okrajové křoviny a roztroušené keře v území; jednotlivé páry	A, B

**stupeň ohrožení dle červených seznamů ČR:

C. útvary neživé přírody

útvary	geologická charakteristika	popis útvaru	kód předmětu ochrany*
Paleontologické naleziště miocénní fauny	Paleontologické naleziště miocénní fauny	bývalou těžbou obnažená souvrství bádenských písků, vápnitých písků a vápenců, ve kterých se nalézají četné fosílie	A

*kód předmětu ochrany:

A = předmět ochrany spadá pod definici předmětu ochrany dle zřizovacího předpisu ZCHÚ

B = předmět ochrany překrývající se EVL/PO (v závorce je uveden kód stanoviště dle vyhl. č. 166/2005 Sb., hvězdičkou (*) jsou označena prioritní stanoviště a druhy)

1.8 Cíl ochrany

A. ekosystémy

ekosystém	cíl ochrany	indikátory cílového stavu
T3.4D Širokolisté suché trávníky bez význačného výskytu vstavačovitých a bez jalovce obecného (<i>Juniperus communis</i>)	zachovaný stepní charakter ploch s hlubší půdou s výskytem širokolistých druhově bohatých trávníků s hojným zastoupením typických i regionálně specifických rostlinných druhů, s omezeným, nezvyšujícím se zastoupením křovin, bez přítomnosti invazních a expanzivních druhů	<ul style="list-style-type: none">- rozloha alespoň 7 ha- výskyt alespoň 15 specifických druhů- absence invazních a expanzivních druhů- pokryvnost křovin do 5 %

B. druhy

druh	cíl ochrany	indikátory cílového stavu
hnědásek černýšový (<i>Melitta aurelia</i>)	životaschopná populace s dlouhodobou perspektivou	<ul style="list-style-type: none">- min. 5 jedinců zaznamenaných během jedné návštěvy v ideálním období
pěnice vlašská (<i>Sylvia nisoria</i>)	zachování vhodného biotopu druhu (zapojené křoviny), umožňující jeho hnízdění	<ul style="list-style-type: none">- přítomnost vhodného biotopu (zapojené křoviny)- hnízdění jednoho páru alespoň 1x za 5 let
ťuhýk obecný (<i>Lanius collurio</i>)	zachování vhodného biotopu druhu (trnité druhy křovin – hloh, růže šípková, trnka) umožňující jeho každoroční hnízdění	<ul style="list-style-type: none">- přítomnost solitérních keřů- každoroční hnízdění alespoň jednoho páru

C. útvary neživé přírody

útvár	cíl ochrany	indikátory cílového stavu
Paleontologické naleziště miocenní fauny	zachování obnažených stěn bývalých pískoven a zemníků	<ul style="list-style-type: none">- min. 85 % plochy obnažených stěn bez porostu vegetace

2. Rozbor stavu zvláště chráněného území s ohledem na předmět ochrany

2.1 Popis území a charakteristika jeho přírodních poměrů

2.1.1 Stručný popis území a jeho přírodních poměrů

Území přírodní památky Kienberg tvoří jižní část protáhlého hřbetu Kienberg o rozloze 7,62 ha asi 3,6 km východně od Mikulova. Nadmořská výška území je od 210 do 244 m. Lokalita je ze severu a východu obklopena zemědělsky užívanými pozemky zastoupenými ornou půdou a vinicemi, z jihovýchodu sousedí s plochou bývalé vojenské střelnice, která však již od roku 2003 neslouží svému účelu a větší část jejího území leží v současné době ladem. Ze západu k lokalitě přiléhají taktéž hospodářsky nevyužívané pozemky, které jsou součástí údolnice Mušlovského potoka.

Geologie, geomorfologie a pedologie

Území patří ke geomorfologické jednotce IXA1 Milovická pahorkatina.

Temeno vrchu je překryto spraší. Ve staré pískovně na hraně západního svahu nad Mušlovským potokem jsou obnažena souvrství jemnozrnných až hrubozrnných písků a kongrečních zpevněných vápnitých pískovců, jakož i čoček řasových a biodetritických vápenců hrušeckých vrstev středního a svrchního badenu (sedimenty západního okraje vídeňské pánve). V okolí pískovny se vyvinula asociace černozemě typické s pararendzinou typickou (západní část) ve východní části pak hnědozem typická (Danihelka J. a kol. 2007).

V písčítých sedimentech a vápencích se nacházejí fosilie; v současné době je odsud známo asi 120 druhů mořských mlžů (*Bivalvia*), 150 druhů mořských plžů (*Gastropoda*), 40 druhů dírkonošců (*Foraminifera*), 30 druhů lasturnatek (*Ostracoda*), 63 druhů ryb (z větší části jen dle otolitů – sluchových kůstek, Brzobohatý 2007, Schultz 2010) a mnoho dalších fragmentů těl živočichů. Z hlediska pestrosti a početnosti rybích druhů se jedná o nejbohatší lokalitu celé vídeňské pánve, dva recentní druhy (*Scorpeanea notata* a *Spondylisoma cantharus*) zde byly poprvé nalezeny jako zkamenělé. V sypkých sedimentech se nacházejí jednotlivé žraločí zuby (např. i *Carcharodon megalodon*). Z flóry byly nalezeny jen červené řasy (Bubík 2009). Další naleziště fosilií leží v nejbližším okolí, zejména v terasách mezi vinicemi, které jsou vyhlášeny jako ochranné pásmo PP.

Převážnou část rezervace kryje suchý širokolistý trávník svazu *Cirsio-Brachypodium pinnati*, místy postižený expanzí ovsíku vyvýšeného (*Arrhenatherum elatius*) s ochuzenou garniturou obvyklých teplomilných druhů. Na území PP Kienberg bylo v letech 1997–2002 nalezeno celkem 130 druhů cévnatých rostlin, z toho 5 zvláště chráněných, a to kavyl Ivanův (*Stipa pennata*), kozinec vičencovitý (*Astragalus onobrychis*), hvězdnice zlatovlásek (*Galatella linoisyris*), violka obojetná (*Viola ambigua*) a vstavač vojenský (*Orchis militaris*) (Danihelka J. a kol. 2007).

Území je významné pro bezobratlé živočichy, vázané na holou nebo jen řídce zarostlou půdu, např. kolmé stěny býv. hliníku, narušovaná místa v ploše stepi (výhraby v okolí nor lišek) nebo cíleně disturbované plochy. Samotná step s roztroušenými křovinami hostí unikátní společenstvo herbivorních druhů brouků, zejména výskyt několika kriticky ohrožených druhů mandelínek na relativně malé ploše je pozoruhodný (Trnka, 2021). Lokalita je význačná výskytem více druhů blanokřídlého hmyzu vázaného na hlinité svahy. Významní jsou též pavouci, a to šestiočka uherská (*Dysdera hungarica*), pavučenka okrajová (*Metopobactrus ascitus*), běžník bylinný (*Xysticus lineatus*) a skákavka mravenčí (*Myrmarachne formicaria*). V roce 2003 zde byl učiněn vůbec první nález zory severské (*Zora parallela*) v České republice.

Z ptáků se zde vyskytují především druhy vázané na křoviny, hnízdí zde bramborníček černohlavý (*Saxicola torquata*), pěnice vlašská (*Sylvia nisoria*), strnad luční (*Miliaria calandra*) nebo ťuhýk obecný (*Lanius collurio*). Obnažené stěny využívá k hnízdění vlha pestrá (*Merops apiaster*) a za potravou sem zalétají z nedalekého Milovického lesa dudci chocholatí (*Upupa epops*) a včelojedi lesní (*Pernis apivorus*).

2.1.2 Přehled zvláště chráněných a významných ohrožených druhů rostlin a živočichů

druh	kategorie podle vyhlášky č. 395/1992 Sb.	stupeň ohrožení*	popis biotopu druhu v ZCHÚ a aktuální početnost nebo vitalita populace, další poznámky
Cévnaté rostliny			
čilimník rakouský (<i>Chamaecytisus austriacus</i>)	-	NT	stepní trávník, hojně
hlaváč šedavý (<i>Scabiosa canescens</i>)	-	NT	stepní trávník, roztroušeně
hvězdnice chlumní (<i>Aster amellus</i>)	O	NT	stepní trávník, roztroušeně
hvězdnice zlatovlásek (<i>Galatella linosyris</i>)	O	NT	stepní trávník, hojně
kamejka lékařská (<i>Lithospermum officinale</i>)	-	VU	lemý křovin a stepní trávník, vzácně
kavyl Ivanův (<i>Stipa pennata</i>)	O	NT	stepní trávník, hojně
kozinec vičencovitý (<i>Astragalus onobrychis</i>)	O	NT	stepní trávník, roztroušeně
lněnka Dollinerova (<i>Thesium ramosum</i>)	KO	EN	stepní trávník, vzácně
oman mečolistý (<i>Inula ensifolia</i>)	-	NT	stepní trávník, vzácně
turan podolský (<i>Erigeron podolicus</i>)	-	EN	stepní trávník, roztroušeně
violka obojetná (<i>Viola ambigua</i>)	SO	NT	stepní trávník, roztroušeně
vlhice chlupatá (<i>Oxytropis pilosa</i>)	-	NT	rozvolněný stepní trávník, vzácně
vstavač vojenský (<i>Orchis militaris</i>)	SO	EN	stepní trávník, vzácně
Živočichové			
Bezobratlí			
Motýli			
hnědásek černýšový (<i>Melitaea aurelia</i>)	-	EN	vyžaduje kombinaci ploch v raných fázích sukcese a dlouhostébelných trávníků; nehojně
martináč hrušňový (<i>Saturnia pyri</i>)	SO	NT	staré ovocné stromy; vzácně
ohniváček černočárný (<i>Lycaena dispar</i>)	SO	-	otevřená stanoviště; nehojně
otakárek fenyklový (<i>Papilio machaon</i>)	O	-	otevřená stanoviště; hojně
otakárek ovocný (<i>Iphiclide podalirius</i>)	O	NT	otevřená stanoviště; hojně
vřetenuška pozdní (<i>Zygaena laeta</i>)	-	EN	suché stepi s máčkou ladní; nehojně
Brouci			
hlodáč <i>Trox eversmanni</i>	-	EN	otevřená stanoviště; vzácně

druh	kategorie podle vyhlášky č. 395/1992 Sb.	stupeň ohrožení*	popis biotopu druhu v ZCHÚ a aktuální početnost nebo vitalita populace, další poznámky
chrobák ozbrojený (<i>Odontaeus armiger</i>)	O	VU	otevřená stanoviště; nehojně
chrobák vrubounovitý (<i>Sisyphus schaefferi</i>)	O	VU	otevřená stanoviště; hojně (v závislosti na pastvě)
chroustek <i>Omaloplia ruricola</i>	-	EN	stepi na sprašových půdách; rel. hojně
krasec <i>Anthaxia fulgurans</i>	-	EN	step s křovinami, solitérními stromy; nehojně
krasec <i>Anthaxia salicis</i>	-	EN	druh vázaný vývojem na duby; nehojně
krytohlav <i>Cryptocephalus pygmaeus vittula</i>	-	EN	otevřená stanoviště; vzácně
krytohlav <i>Cryptocephalus schaefferi</i>		EN	step s křovinami, solitérními stromy; nehojně
krytohlav <i>Cryptocephalus strigosus</i>	-	CR	stepi s výskytem omanů (<i>Inula</i> sp.); vzácně
majky (<i>Meloe</i> sp. – <i>M. proscarabaeus</i> , <i>M. violaceus</i> , <i>M. decorus</i>)	O	-	otevřená stanoviště; hojně
mandelinka <i>Coptocephala chalybaea</i>	-	CR	otevřená stanoviště; vzácně
mandelinka <i>Cheilotoma musciformis</i>	-	CR	stepi s úročníkem bolhojem; vzácně
polník <i>Agrilus antiquus croaticus</i>	-	CR	stepi s čilimníky, na nichž se vyvíjí larvy; vzácně
prskavci (<i>Brachinus</i> sp.)	O	-	otevřená stanoviště; nehojně
slunéčko <i>Tetrabrachys connatus</i>	-	EN	stepi na sprašových půdách; nehojně
střevlík <i>Licinus cassideus</i>	-	EN	otevřená stanoviště; vzácně
střevlík Ullrichův (<i>Carabus ullrichi</i>)	O	-	celá plocha PP; nehojně
svižník polní (<i>Cicindela campestris</i>)	O	-	otevřená stanoviště; nehojně
štítonoš <i>Cassida canaliculata</i>	-	CR	otevřená stanoviště s řídkou vegetací; vzácně
zlatohlávek Fieberův (<i>Protaetia fieberi</i>)	-	EN	vývoj larev v dutinách listnatých dřevin; vzácně
zlatohlávek huňatý (<i>Tropinota hirta</i>)	SO	VU	otevřená stanoviště; hojně
zlatohlávek tmavý (<i>Oxythyrea funesta</i>)	O	-	otevřená stanoviště; hojně
Blanokřídli			
čmeláci (<i>Bombus</i> sp.)	O	-	otevřená stanoviště; hojně
mravenci (<i>Formica</i> sp.)	O	-	celá plocha PP; jednotlivá hnízda
pačmelák cizopasný (<i>Bombus rupestris</i>)	SO	-	otevřená stanoviště; hojně
žlutoproužka uherská (<i>Camptopoeum frontale</i>)	-	EN	holá nebo jen řídké zarostlá stanoviště na stepích; vzácně
Kudlanky			
kudlanka nábožná (<i>Mantis religiosa</i>)	KO	VU	otevřená stanoviště; hojně

druh	kategorie podle vyhlášky č. 395/1992 Sb.	stupeň ohrožení*	popis biotopu druhu v ZCHÚ a aktuální početnost nebo vitalita populace, další poznámky
Obratlovci			
Obojživelníci			
ropucha zelená (<i>Bufo viridis</i>)	SO	EN	otevřená stanoviště; jednotlivě
skokan štíhlý (<i>Rana dalmatina</i>)	SO	NT	celá plocha PP; jednotlivě
Plazi			
ještěrka obecná (<i>Lacerta agilis</i>)	SO	VU	otevřená stanoviště; hojně
slepýš křehký (<i>Anguis fragilis</i>)	SO	NT	křoviny a lesostepní části PP; jednotlivě
Ptáci			
bramborníček černohlavý (<i>Saxicola torquata</i>)	O	VU	otevřená stanoviště; jednotlivě hnízdí
dudek chocholatý (<i>Upupa epops</i>)	SO	EN	otevřená stanoviště; zálety za potravou
krutihlav obecný (<i>Jynx torquilla</i>)	SO	VU	staré duté stromy; jednotlivě hnízdí
pěnice vlašská (<i>Sylvia nisoria</i>)	SO	VU	křoviny; jednotlivě hnízdí
strnad luční (<i>Miliaria calandra</i>)	KO	VU	otevřené plochy s keři a stromy; nepravidelně hnízdí
ťuhýk obecný (<i>Lanius collurio</i>)	O	NT	otevřené plochy s keři a stromy; jednotlivě hnízdí
včelojed lesní (<i>Pernis apivorus</i>)	SO	EN	otevřená stanoviště; zálety za potravou
vlha pestrá (<i>Merops apiaster</i>)	SO	EN	stěny zemníku a terasy v OP; hnízdí kolonie

* podle vyhlášky č. 395/1992 Sb., v platném znění: KO – kriticky ohrožený, SO – silně ohrožený, O – ohrožený

**** dle červených seznamů ČR:**

Cévnaté rostliny, bezobratlí, obratlovci: CR – kriticky ohrožený, EN – ohrožený, VU – zranitelný, NT – téměř ohrožený; podle Grulich et Chobot (2017), Hejda et al. (2017), Chobot et Němec (2017)

2.1.3 Výčet a popis významných přirozených disturbančních činitelů působících v území v minulosti a současnosti

a) abiotické disturbanční činitele

Druhovou diverzitu vegetace stepních trávníků pomáhají udržovat klimatické výkyvy, které při velké extremitě směrem do sucha mohou způsobovat dočasný rozpad společenstva tak, jak ho známe, a s tím spojenou ruderalizaci.

Na obnažené stěny bývalých zemníků působí srážková voda a působí tak občasné menší sesuvy stěn

b) biotické disturbanční činitele

V současné době území nepůsobí žádní významní biotičtí disturbanční činitelé, jejichž výskyt by měl vliv na předměty ochrany.

2.2 Historie využívání území a zásadní pozitivní i negativní vlivy lidské činnosti v minulosti a současnosti

a) ochrana přírody

Přírodní památka Kienberg byla prvně vyhlášena Vyhláškou o zřízení přírodní památky ze dne 28. 11. 1995, kterou vydala Správa CHKO Pálava. Nařízením vlády č. 682/2004 se pak PP Kienberg stala součástí Ptačí oblasti (PO) Pálava (CZ0621029), jejíž vymezení je totožné s vymezením CHKO Pálava.

Lokalita Kienberg je součástí Chráněné krajinné oblasti (CHKO) Pálava od jejího vyhlášení v roce 1976. Roku 1986 bylo území CHKO Pálava zahrnuto do celosvětové sítě biosférických rezervací UNESCO a stalo se součástí nově vyhlášené Biosférické rezervace (BR) Pálava. Ta byla roku 2003 rozšířena o Lednicko-valtický areál a lužní lesy na soutoku Moravy a Dyje a přejmenována na Biosférickou rezervaci Dolní Morava.

V roce 2005 se stala PP Kienberg součástí EVL Milovický les (CZ0624100), která byla vyhlášena nařízením vlády č. 132/2005.

K novému vyhlášení PP Kienberg došlo v roce 2014, důvodem bylo dokončené komplexní pozemkové úpravy v k. ú. Mikulov, při kterém zde došlo ke změnám v parcelní situaci i ve vlastnických vztazích k pozemkům, zapsaných ve vyhlášovacím dokumentu.

b) Zemědělské hospodaření

V současné době není území PP Kienberg nijak zemědělsky využíváno. V historii se zde nejspíše nacházely pastviny v kombinaci s extenzivními výsadbami ovocných dřevin, jejichž zbytky lze v lokalitě ještě ojediněle nalézt. Toto užívání skončilo pravděpodobně v první polovině minulého století.

c) Myslivost

V současné době v PP Kienberg hospodaří Myslivecké sdružení Turolď se sídlem v Mikulově (honitba Turolď Mikulov). V území přírodní památky je umístěno myslivecké zařízení sloužící k lovu. Žádná myslivecká zařízení sloužící k přikrmování zvěře zde umístěna nejsou. Do současné doby nebyly zaznamenány negativní projevy spojené s výkonem práva myslivosti.

d) Rekreační a sport

Území PP Kienberg se nachází mimo značené turistické cesty i cyklotrasy nacházející se na území CHKO Pálava. Z toho důvodu zde nehrozí problémy způsobené vysokou turistickou návštěvností. Jistý, ale poměrně ojedinělý problém mohou představovat návštěvníci lokality přicházející sem za účelem sběru zkamenělin, ke kterému je však nutný souhlas Správy CHKO Pálava.

e) Těžba nerostných surovin

Na několika místech zde byl v minulosti těžen písek, pravděpodobně i zemina, zřejmě pro stavební účely. Díky této činnosti byla obnažena souvrství jemnozrnných až hrubozrnných písků i zpevněných vápnitých pískovců a vápenců. V těchto vrstvách se stále nachází velké množství nejrozličnějších fosilií.

f) Jiné způsoby využívání

V minulosti byla v těsném sousedství PP Kienberg vojenská střelnice a provoz tohoto areálu mohl představovat jisté ohrožení lokality. Činnost armády zde však byla roku 2003 ukončena. V současné době jsou provozní budovy vojenského areálu (cca 150 m od hranice PP Kienberg) přestavěny a využívány částečně k zemědělské výrobě (vinařství a v malém rozsahu též výroba sýrů) a částečně k bydlení. Původní záměr využít travnaté plochy střelnice a blízkého

okolí jako pastviny pro zvířata s produkcí mléka nebyl realizován.

2.3 Související plánovací dokumenty, správní akty a opatření obecné povahy

Plán péče o CHKO Pálava na období 2016–2025, MŽP, 2016

Územní plán Mikulov, Urbanistické středisko Brno, spol. s r.o., listopad 2020

Nařízení vlády č. 682/2004, kterým se vymezuje Ptačí oblast Pálava

Nařízení vlády č. 132/2005, kterým se stanoví národní seznam Evropsky významných lokalit (EVL Milovický les).

Souhrn doporučených opatření pro EVL Milovický les, schválený MŽP v roce 2017

2.4 Současný stav zvláště chráněného území a přehled dílčích ploch

2.4.1 Základní údaje o útvarech neživé přírody

V území PP jsou vymezeny tři menší samostatné plochy s útvary neživé přírody označené jako pískovny a zemníky (souhrnně dílčí plocha č. 2). Jedná se o útvary vytvořené nebo spojené s dřívější těžební činností (lomové stěny, suťové svahy apod.). Zarůstání vegetací je redukováno managementovými zásahy.

Přílohy:

T1 – Popis nelesních dílčích ploch a objektů a výčet plánovaných zásahů v nich

M3 – Mapa dílčích ploch a objektů

2.4.2 Základní údaje o nelesních plochách

V území PP je vymezena jedna dílčí plocha nelesního charakteru označená jako suché trávníky (dílčí plocha č. 1).

Přílohy:

T1 – Popis nelesních dílčích ploch a objektů a výčet plánovaných zásahů v nich

M3 – Mapa dílčích ploch a objektů

2.5 Souhrnné zhodnocení stavu předmětů ochrany, výsledků předchozí péče, dosavadních ochranných zásahů do území a závěry pro další postup

A. ekosystémy

ekosystém:	T3.4D Širokolisté suché trávníky bez význačného výskytu vstavačovitých a bez jalovce obecného (<i>Juniperus communis</i>)		
indikátory cílového stavu	aktuální hodnoty indikátorů a zhodnocení stavu a trendu vývoje ekosystému ve vztahu k provedené péči a působícím vlivům		
rozloha alespoň 7 ha	Současná rozloha biotopu se díky pravidelnému vyřezávání keřového zmlazení nezmenšuje. Biotop má potenciál se dále mírně rozšiřovat vzhledem pastvě, která rozvolňuje křoviny a umožňuje tak šíření širokolistého suchého trávníku.		
	stav:	dobrý	
	trend vývoje:	setrvalý	

výskyt alespoň 15 specifických druhů	v biotopu se vyskytuje dostatečný počet specifických druhů pro příznivé hodnocení. V roce 2019 byly na lokalitě mimo jiné pozorovány druhy bělozářka větevnatá (<i>Anthericum ramosum</i>), hvězdnice zlatovlásek (<i>Aster linosyris</i>), hvězdnice chlumní (<i>Aster amellus</i>), kozinec vičencový (<i>Astragalus onobrychis</i>), zvonek klubkatý (<i>Campanula glomerata</i>), čilimník řezenský (<i>Chamaecytisus ratisbonensis</i>), čilimník řezenský (<i>Chamaecytisus ratisbonensis</i>), čilimník zelenavý (<i>Chamaecytisus virescens</i>), bílojetel německý (<i>Dorycnium germanicum</i>), jestřábník Bauhinův (<i>Hieracium bauhinii</i>), oman mečolistý (<i>Inula ensifolia</i>), smělek štíhlý (<i>Koeleria macrantha</i>), máchelka srstnatá (<i>Leontodon hispidus</i>), kopretina bílá (<i>Leucanthemum vulgare</i>), jehlice trnitá (<i>Ononis spinosa</i>), smldník jelení (<i>Peucedanum cervaria</i>), bedrník obecný (<i>Pimpinella saxifraga</i>) nebo violka srstnatá (<i>Viola hirta</i>)	
	stav:	dobrý
	trend vývoje:	setrvalý
absence výskytu invazních a expanzivních druhů	na lokalitě expanduje ovsík vyvýšený (<i>Arrhenatherum elatius</i>) a třtina křovištní (<i>Calamagrostis epigejos</i>), díky probíhající pastvě je zde však potenciál ke zlepšení	
	stav:	zhoršený
	trend vývoje:	setrvalý
pokryvnost křovin do 5 %	křoviny jsou jednou za několik let vyřezávány a dosahují pokryvnosti nižší než 5 %	
	stav:	dobrý
	trend vývoje:	setrvalý

B. druhy

druh:	hnědásek černýšový (<i>Melitta aurelia</i>)	
indikátory cílového stavu	aktuální hodnoty indikátorů a zhodnocení stavu a trendu vývoje druhu ve vztahu k provedené péči a působícím vlivům	
min. 5 jedinců při jedné návštěvě území ve vhodném termínu	Vzácný hnědásek se specifickými nároky na prostředí. Vyžaduje kromě ploch v raných fázích sukcese (spoře zarostlé, řídké trávníky) i vysokostébelnou vegetaci. Proto je nutné při managementu území aktivně vytvářet nové plošky bez vegetace (a nechat je pomalu zarůstat) a zároveň vždy ponechávat část území bez zásahu. Tyto plochy je nutné střídát. V předchozích letech v území pravidelně nalézán, současná situace (poslední 3 roky) neznámá.	
	stav:	neznámý
	trend vývoje:	neznámý

druh:	pěnice vlašská (<i>Sylvia nisoria</i>)	
indikátory cílového stavu	aktuální hodnoty indikátorů a zhodnocení stavu a trendu vývoje druhu ve vztahu k provedené péči a působícím vlivům	
přítomnost vhodného biotopu (zapojené křoviny)	Počet a kvalita křovin vhodných druhů je dostatečný a stabilní.	
	stav:	dobrý
	trend vývoje:	setrvalý
hnízdění jednoho páru alespoň 1× za 5 let	V současné době druh v území hnízdí nepravidelně. Min. 1× za pět let hnízdí jeden pár.	
	stav:	zhoršený
	trend vývoje:	setrvalý

druh:	ťuhýk obecný (<i>Lanius collurio</i>)	
indikátory cílového stavu	aktuální hodnoty indikátorů a zhodnocení stavu a trendu vývoje druhu ve vztahu k provedené péči a působícím vlivům	
přítomnost solitérních keřů	Počet a kvalita křovin vhodných druhů je dostatečný a stabilní.	
	stav:	dobrý
	trend vývoje:	setrvalý
každoroční hnízdění alespoň jednoho páru	Oproti předchozím letům došlo k mírnému poklesu hnízdicích párů. Po počátečním poklesu se propad zastavil a stabilizoval. Každoročně hnízdí min. jeden pár.	

	stav:	zhoršený
	trend vývoje:	setrvalý

C. útvary neživé přírody

útvary neživé přírody:	Paleontologické naleziště miocenní fauny	
indikátory cílového stavu	aktuální hodnoty indikátorů a zhodnocení stavu a trendu vývoje útvaru neživé přírody ve vztahu k provedené péči a působícím vlivům	
Min. 85 % plochy plochy obnažených stěn bez porostu vegetace	Za dobu platnosti předchozího plánu péče bylo prováděno vyřezávání křovin a odstranění vegetace. Pokračování v dosavadním způsobu péče je pro zachování požadovaného stavu lokality dostatečné	
	stav:	dobrý
	trend vývoje:	setrvalý

2.6 Stanovení prioritních zájmů ochrany území v případě jejich možné kolize

V území PP Kienberg není předpokládán střet mezi zájmy ochrany přírody, není tedy třeba stanovovat priority pro jejich ochranu. Pro účelnou ochranu PP lze považovat za dostatečné dodržení navrhovaných opatření – ta jsou navržena dostatečně citlivě pro zachování všech zájmů ochrany přírody.

3. Plán zásahů a opatření

3.1 Výčet, popis a lokalizace navrhovaných zásahů a opatření v ZCHÚ

3.1.1 Rámcové zásady péče o ekosystémy a jejich složky nebo zásady jejich jiného využívání

c) péče o nelesní ekosystémy

Rámcová směrnice péče o nelesní ekosystémy

Ekosystém	T3.4D Širokolisté suché trávníky bez význačného výskytu vstavačovitých a bez jalovce obecného (<i>Juniperus communis</i>)
Typ managementu	Extenzivní pastva
Vhodný interval	1× za 3 roky nebo dle potřeby
Minimální interval	1× za 5 let
Prac. nástroj/hosp. zvíře	Kombinované stádo ovcí a koz, případně pastva těžších zvířat (kůň, poník)
Kalendář pro management	V–X
Upřesňující podmínky	1. Načasování a intenzitu pastvy nastavit podle aktuálního stavu porostu před zahájením pastvy a v průběhu pastvy 2. Pastvu v případě kombinace se sečením umisťovat maximálně na polovině území 3. Vždy ponechávat na pasených plochách nedopasky (pokud nejde o nežádoucí, např. invazní druhy) důležité pro vývoj některých druhů hmyzu

Ekosystém	T3.4D Širokolisté suché trávníky bez význačného výskytu vstavačovitých a bez jalovce obecného (<i>Juniperus communis</i>)
Typ managementu	Sečení a odklizení posečené hmoty
Vhodný interval	1× ročně (mimo roky s extenzivní pastvou)
Minimální interval	1× za 2 roky
Prac. nástroj/hosp. zvíře	Křovinořez, motorová kosa, samohybná technika
Kalendář pro management	VI–X
Upřesňující podmínky	1. Vhodný interval sečení jednotlivých ploch je třeba nastavit dle aktuálního stavu vegetace 2. Pro nastavení termínu seče zohlednit kvetení chráněných druhů rostlin 3. Po seči je třeba odstranit veškerou posečenou hmotu z plochy (nejlépe po jejím usušení na seno) 4. Přibližně 1/3 z celkové plochy území by neměla být v jednom roce sečena vůbec, tyto neposečené plochy pak musí být posečeny v následujícím roce. 5. Sečení je vhodné kombinovat s pastvou

Ekosystém	T3.4D Širokolisté suché trávníky bez význačného výskytu vstavačovitých a bez jalovce obecného (<i>Juniperus communis</i>)
Typ managementu	Narušování půdního povrchu
Vhodný interval	Jednorázově
Minimální interval	Alespoň jednou po dobu platnosti plánu péče
Prac. nástroj/hosp. zvíře	Hrábě, motyka, smyk, brány
Kalendář pro management	XII–II
Upřesňující podmínky	1. Při výběru místa provedení je třeba zohlednit výskyt zvláště chráněných druhů rostlin a plochám s jejich výskytem se raději vyhnout, naopak upřednostnit plochy s předpokladem výskytu a ochrany některých druhů hmyzu a pavoukovců 2. Tento management provádět zejména na plochách s hustě zapojeným souvislým travním drnem, případně mechovým patrem

Ekosystém	T3.4D Širokolisté suché trávníky bez význačného výskytu vstavačovitých a bez jalovce obecného (<i>Juniperus communis</i>)
Typ managementu	Lokální vypalování travního porostu
Vhodný interval	Občasné při nahromadění stařiny a invazních druhů
Minimální interval	---
Prac. nástroj/hosp. zvíře	Plynový hořák
Kalendář pro management	XI–II
Upřesňující podmínky	1. Provádět vypalování v souladu s platnou legislativou (§ 90 odst 23 ZOPK, „invazní novela“ 364/2021 Sb.) 2. Vypalování provádět na předem připravených plochách, tj. obsečených nebo jinak vhodně ohraničených proti nekontrolovanému úniku ohně.

Ekosystém	T3.4D Širokolisté suché trávníky bez význačného výskytu vstavačovitých a bez jalovce obecného (<i>Juniperus communis</i>)
Typ managementu	Výřezání náletu dřevin
Vhodný interval	1× za 3 roky nebo dle potřeby
Minimální interval	1× za 5 let
Prac. nástroj/hosp. zvíře	Křovinořez, motorová pila
Kalendář pro management	X–III (mimo období hnízdění ptáků)
Upřesňující podmínky	1. Redukci dřevin (křovin) uvnitř území omezit tak, aby vždy na ploše byly solitérní kusy nebo malé skupiny, mozaikovitě rozmístěné, s minimální vzdáleností 6–8 metrů od sebe a od okrajových keřových lemů 2. Redukci dřevin (křovin) v okrajových keřových lemech omezit tak, aby lem vždy tvořila alespoň jedna souvislá řada keřů 3. Všechny vyřezané dřeviny (křoviny) musí být seříznuty v úrovni terénu aby následné kosení nekomplikovaly ponechané vyšší pařízky 4. Pro zvýšení účinku odstranění dřevin (křovin) je třeba provést aplikaci herbicidu na řeznou plochu pařízku 5. následná likvidace výmladků

Ekosystém	Suché trávníky (T3.3A, T3.4D) a okrajové křoviny (K3)
Typ managementu	Výsadba ovocných stromů
Vhodný interval	Jednorázově
Minimální interval	jednorázově
Prac. nástroj / hosp. zvíře	Zahradnické nářadí (rýč, lopata, hrábě, krumpáč)
Kalendář pro management	IX–XI/ III–IV
Upřesňující podmínky	1. Vysadit maximálně 10 ks ovocných stromů starých odrůd (např. jablono, třešně, hrušně, oskeruše) 2. Místa výsadby vybrat na půdně vhodných stanovištích a na plochách po vyřezávce keřů. 3. Vysazené stromy zahradnický zajistit (zálivka, řez, upevnění, ochrana proti okusu)

d) péče o populace a biotopy rostlin a hub

-vše uvedeno v tabulkách výše

e) péče o populace a biotopy živočichů

Na celém území přírodní památky je k ochraně druhů živočichů žádoucí:

- zachovávat co nejpestřejší mozaiku biotopů střídáním různých typů managementu
- ponechávat při sečení nebo pastvě travních porostů vždy nejméně 30 % plochy bez zásahu, sečení provádět tzv. „mozaikovitým způsobem“
- zajistit pro území pastvu těžších zvířat (poník, kůň) alespoň 1x za tři roky
- ponechávat na několika místech, nejlépe pod okrajovými keřovými porosty, deponie posečené hmoty k přirozenému rozkladu (stanoviště a úkryt živočichů)

- odstraňovat na vhodných místech keřový lem a budovat tak volné propojení s okolním územím (rozvolněná lemová společenstva původních druhů keřů a stromů)
- nutno zachovat dostatečné keřové porosty pro ptactvo a fytofágní brouky
- ponechávat při kácení stromů nebo vyřezávání křovin vždy část dřeva na místě k přirozenému rozkladu a jako stanoviště a úkryt pro živočichy, staré ovocné stromy ponechávat vždy na stanovišti celé (i odumřelé)
- dosazovat vhodné stromy, přednostně ovocné (vysokokmeny, staré odrůdy) na vybraných místech, kde nezpůsobí změnu složení rostlinných společenstev v podrostu
- aktivně vytvářet plošky bez vegetace (disturbancemi např. pastvou těžkých zvířat, případně alternativními způsoby)
- při pastvě hospodářských zvířat důsledně dbát na dodržování pravidel odčervování (zcela vyloučit používání agresivních antiparazitik, např. na bázi ivermectinu, u ostatních typů antiparazitik pást až po uplynutí ochranné lhůty)
- chránit části obhospodařovaných ploch s výskytem bobovitých a dalších živných rostlin např. instalací vnitřních ohradníků, oplůtků apod.,
- zajistit vhodný tvar lomové stěny pro podporu hnízdní kolonie vlhy pestré (udržovat stěnu +/- kolmou, úpravy stěny ideálně provádět v podzimním nebo zimním období)

f) péče o útvary neživé přírody

- jednotlivé obnažené stěny bývalých zemníků a pískoven (dílčí plochy č. 2) ponechávat bez destrukčních zásahů
- provádět vyřezávku a odstraňování vegetace zarůstají tyto obnažené stěny včetně opatření proti zmlazení
- nutná je namátková přítomnost strážce přírody k zajištění ochrany lokality před živelným sběrem sběr fosilií

g) zásady jiných způsobů využívání území

- vhodným způsobem zajistit ochranu paleontologických lokalit před živelným sběrem sběr fosilií, nutná je namátková přítomnost strážce přírody.

3.1.2 Podrobný výčet navrhovaných zásahů a činností v území

a) útvary neživé přírody

Přílohy:

T1 – Popis útvarů neživé přírody a výčet plánovaných zásahů v nich

M3 – Mapa dílčích ploch a objektů

b) nelesní ekosystémy

Přílohy:

T1 – Popis nelesních dílčích ploch a výčet plánovaných zásahů v nich

M3 – Mapa dílčích ploch a objektů

3.2 Zásady hospodářského nebo jiného využívání ochranného pásma včetně návrhu zásahů a přehledu činností

V případě nutnosti je třeba v OP zejména:

- odstraňovat nepůvodní a invazní druhy rostlin a dřevin, které by se mohly z OP do přírodní památky šířit (např. pajasan žláznatý, trnovník akát a další)
- zamezit ukládání různého materiálu (plastové chráničky, betonové sloupky, další odpadky) spojené s ošetřováním vinic v sousedství
- redukovat zapojenost keřového porostu a vytvářet tak místní propojení s okolním územím
- případná výsadba vhodných dřevin, dle zásad pro výsadby v PP

3.3 Zaměření a vyznačení území v terénu

Při novém vyhlášení v roce 2014 byl zhotoven záznam podrobného měření změn (ZPMZ) a seznam souřadnic lomových bodů, kterými je stanovena hranice PP Kienberg a jejího ochranného pásma.

Území je opatřeno pruhovým značením vymezujícím v terénu hranice PP, hraničními tabulemi s malým státním znakem (5 ks) a informační tabulí (1 ks). V průběhu platnosti plánu péče se navrhuje údržba případně obnova značení.

3.4 Návrhy potřebných administrativně-správních opatření v území

a) vyhledávací dokumentace

Netřeba

b) návrhy potřebných správních rozhodnutí o výjimkách, povoleních nebo souhlasech

Není potřeba žádných správních aktů

c) ostatní

Pozemek p. č. 8013 k. ú. Mikulov na Moravě je ve vlastnictví fyzické osoby, je navrhován jeho výkup. Navrhuje se také zbudování nové příjezdové cesty do PP od severu (směna příp. odkup pozemku na okraji pole), protože lokalita je obtížně přístupná.

3.5 Návrhy na regulaci rekreačního a sportovního využívání území veřejností

Nenavrhují se specifická regulační opatření pro rekreační a sportovní využívání přírodní památky. Navrhuje se příležitostná kontrola nelegálního sběru fosilií prostřednictvím stráže přírody.

3.6 Návrhy na vzdělávací a osvětové využití území

Území přírodní památky je možné vhodným způsobem využívat ke vzdělávání především tím, že se pro území zajistí:

- podpora zájmu škol, zejména vysokých, o zadávání studentských prací s přírodovědnými a biologickými tématy vztahujícími se k území přírodní památky
- využití informačního panelu o přírodní památce k interpretaci pro případné návštěvníky území

přírodní památky.

3.7 Návrhy na průzkum či výzkum a monitoring předmětu ochrany území

V území přírodní památky bude po dobu platnosti plánu péče zabezpečen průběžný monitoring a výzkum v následujících oblastech:

- inventarizační průzkum vyšších rostlin
- inventarizační průzkum hmyzu, zejména brouků a motýlů
- inventarizační průzkum ptáků

4. Závěrečné údaje

4.1 Předpokládané orientační náklady hrazené orgánem ochrany přírody podle jednotlivých zásahů (druhů činností)

Druh zásahu (činnosti)	Odhad množství (např. plochy)	Četnost zásahu za období plánu péče	Orientační náklady za období platnosti plánu péče (Kč)
Extenzivní pastva	2 ha	3	180.000
Sečení a odklizení posečené hmoty	2 ha	7	490.000
Narušování půdního povrchu	Cca 500 m ²	1	8.500
Lokální vypalování travního porostu	Cca 1.000 m ²	1	5.000
Vyřezávání náletu dřevin, včetně likvidace výmladků	0,5 ha	2	100.000
Výsadba ovocných stromů	Max. 10 ks	1	21.600
Údržba návštěvnické infrastruktury	1 ks infopanel 5 ks hraničník	1 1	24.000 15.000
Údržba a vyznačení hranic – pruhové značení	2000m	2	4.600
Vyřezávání náletu dřevin v lomových stěnách	Cca 200 m ²	2	40.000
Provedení speciálních zásahů v lomové stěně	Cca 200 m ²	2	22.000
N á k l a d y c e l k e m (Kč)		-----	910.700

Předpokládané orientační náklady jsou stanoveny pouze s ohledem na § 68 odst. 3 zákona č. 114/1992 Sb. Finančně-právní stránka je vždy řešena až před realizací konkrétních zásahů.

4.2 Použité podklady a zdroje informací

Anonymus: Rezervační kniha PP Kienberg. – Ms., depon. in AOPK ČR, RP Jižní Morava, Správa CHKO Pálava.

Brzobohatý R., Nolf D. & Kroupa O. (2007): Fish Otoliths from the Middle Miocene of Kienberg at Mikulov, Czech Republic, Vienna Basin: their paleoenvironmental and paleogeographic significance. – Bulletin de l'Institut Royal des Sciences Naturelles de Belgique 77: 167–196.

Danihelka J. a kol. (2007): Chráněná území CHKO Pálava. – In: Mackovčín P., Jatiová M., Demek. J., Slavík P. a kol., Chráněná území ČR – Brněnsko, svazek IX. AOPK ČR a EkoCentrum Brno, Praha 56 pp.

Dudycha M. (2011): Závěrečná zpráva orientačního průzkumu denních motýlů (nadčeledí Hesperioidea a Papilionoidea) ve vybraných MZCHÚ CHKO Pálava. – Ms., depon. in AOPK ČR, Správa CHKO Pálava, 16 pp.

Grulich V. & Chobot K. [eds] (2017): Červený seznam ohrožených druhů České republiky. Cévnaté rostliny. – Příroda 35: 1–178.

Hejda R., Farkač J. & Chobot K. [eds] (2017): Červený seznam ohrožených druhů České republiky. Bezobratlí. – Příroda 36: 1–612.

Chobot K. & Němec M. [eds] (2017): Červený seznam ohrožených druhů České republiky. Obratlovci. – Příroda 34: 1–182.

Chytrý M., Kučera T., Kočí M., Grulich V. & Lustyk P. [eds] (2010): Katalog biotopů České republiky. Ed. 2. – AOPK ČR Praha.

Poznámky k Nařízení vlády č. 682/2004 – Ptačí oblast Pálava

Schultz O., Brzobohatý R. & Kroupa O. (2010): Fish teeth from the Middle Miocene of Kienberg at Mikulov, Czech Republic, Vienna Basin. – Ann. Naturhist. Mus. Wien, Ser. A, 112: 489–506.

Trnka F. (2021) Inventarizační průzkum PP Kienberg: Fytofágní hmyz a epigeičtí predátoři. – Ms., depon. in AOPK ČR.

Šimek L., (1998): Paleontologické výzkumy na lokalitě Kinberk, podkladový materiál k vyhlášení CHÚ. – Ms., depon.in: Správa CHKO Pálava, Mikulov.

Výmolová B. (2012): *Oichnus praboloides* BROMLEY na schránkách miocénních měkkýšů z lokality Mikulov. – Ms., bakalářská práce, depon. in Katedra geologie, Univerzita Palackého v Olomouci., 39 str. + 18 str. příloh.

4.3 Seznam používaných zkratek

zkratka	obsah zkratky
AOPK ČR	Agentura ochrany přírody a krajiny České republiky
ČR	Česká republika
EVL	evropsky významná lokalita
CHKO	chráněná krajinná oblast
IUCN	International Union for the Conservation of Nature and Natural Resources
KN	katastr nemovitostí
LPIS	Land Parcel Identification System
LV	list vlastnictví
MZCHÚ	maloplošné zvláště chráněné území
MŽP	Ministerstvo životního prostředí
N2000	Natura 2000
OP	ochranné pásmo
PK	pozemkový katastr
PO	ptačí oblast
PP	přírodní památka
UNESCO	Organizace OSN pro vzdělání, vědu a kulturu
ZCHÚ	zvláště chráněné území
ZOPK	Zákon č. 114/1992 Sb., o ochraně přírody a krajiny

4.4. Podklady pro plán péče zpracovala

AOPK ČR, Regionální pracoviště Jižní Morava, oddělení Správa CHKO Pálava

Plán péče není dílem autorským, ale úředním podle § 3 písm. a) zákona č. 121/2000 Sb. (autorský zákon).

5. Přílohy

Tabulky:

Příloha T1 – **Popis nelesních dílčích ploch a objektů a výčet plánovaných zásahů v nich**
(Tabulka k bodům 2.4.2, 2.4.3 a 2.4.4 a k bodu 3.1.2).

Mapy:

Příloha M1 – **Orientační mapa s vyznačením území**

Příloha M2 – **Katastrální mapa se zákresem ZCHÚ a jeho ochranného pásma**

Příloha M3 – **Mapa dílčích ploch a objektů**

Vrstvy:

Příloha V1 – **Digitální grafické znázornění průběhu hranic dílčích ploch**

Protokol o způsobu vypořádání připomínek, kterým se zároveň plán péče schvaluje

Příloha T1 — Popis nelesních dílčích ploch a objektů a výčet plánovaných zásahů v nich

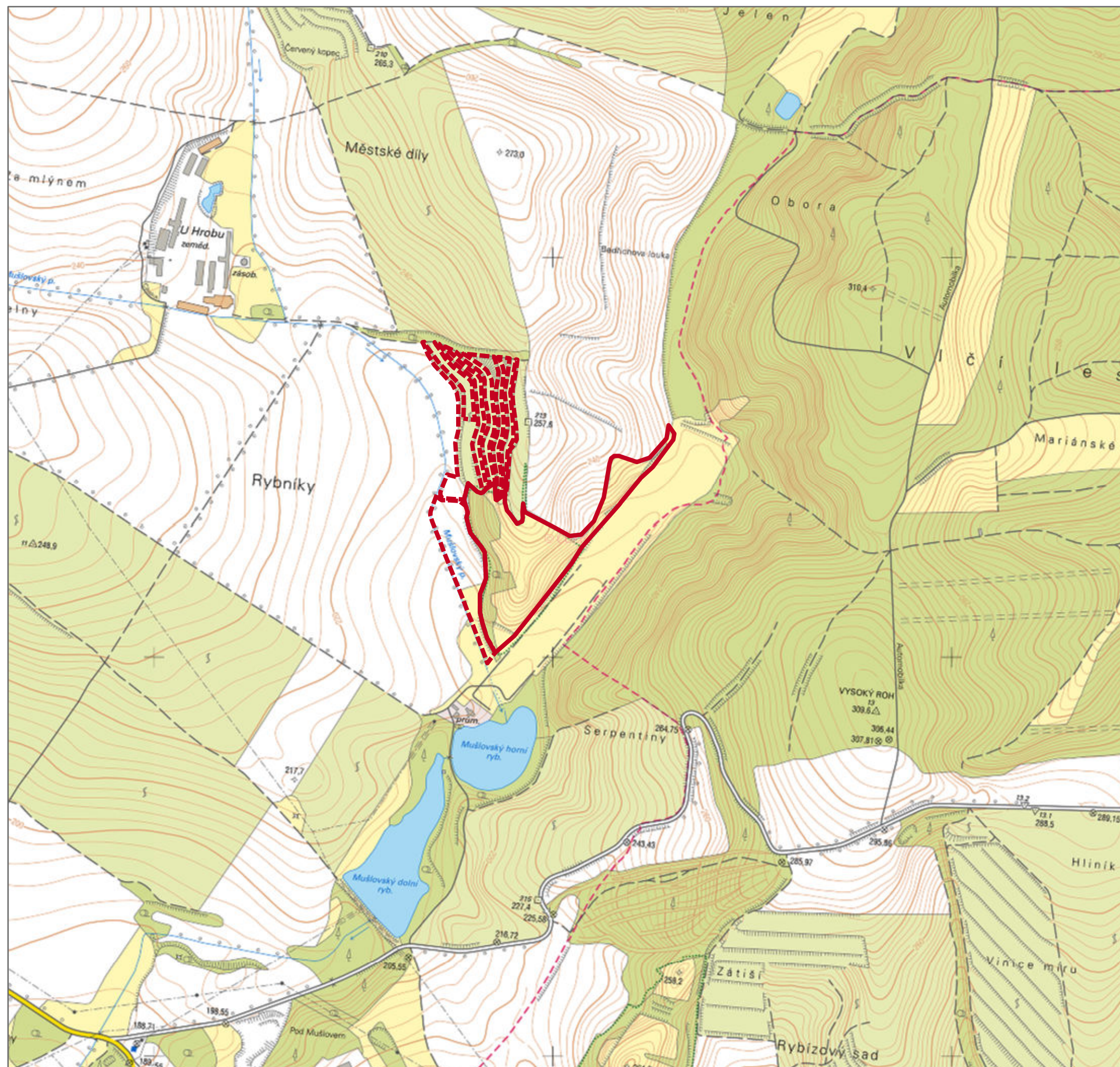
(Příloha k bodům 2.4.2, 2.4.3 a 2.4.4 a k bodu 3.1.2)



označení dílčí plochy	výměra (ha)	stručný popis charakteru plochy nebo objektu a dlouhodobý cíl péče	doporučený zásah	naléhavost	termín provedení	interval provádění
1. suché trávníky	7,12	Suché trávníky s roztroušenými keři na plochách, které nebyly narušeny těžbou písku nebo zeminy, druhově mírně ochuzené. Po celé ploše jsou roztroušeny staré ovocné stromy Cíl péče: dobře vyvinuté druhově bohaté trávníky na dostatečně velkých plochách, s hojným zastoupením typických i regionálně specifických rostlinných druhů, se zastoupením křovin na nezvyšující se ploše, bez přítomnosti invazních a expanzivních druhů rostlin	Ruční sečení travinobylinných porostů s odklizením posečené hmoty (mozaiková seč)	1	VI–X	1× za 1–2 roky
			Vyřezání náletu dřevin	1	X–III	1× za 3–5 let
			extenzivní pastva	2	V–X	1× za 3 roky
			vypalování (v souladu s platnou legislativou)	2	XI–II	občasné dle potřeby
			výsadba ovocných stromů	3	IX–XI/ III–IV, ochrana před okusem celoročně	jednorázově
			narušování povrchu půdy	3	X–II	dle potřeby
2. pískovny a zemníky	0,5	Lomové stěny, sut'ové svahy a další menší útvary vytvořené nebo související s historickou těžební činností menšího rozsahu Cíl péče: Zachování významné paleontologické lokality, udržení obnažených profilů ve stavu nezarostlém vegetací. Podpora hnízdních příležitostí pro vlhu pestrá	Vyřezávání dřevin zarůstajících profily lomových stěn s provedením opatření proti zmlazení (mechanicky, chemicky) a s následným odstraněním případného zmlazení	2	IX–II	1× za 5 let
			Úprava lomové stěny pro podporu hnízdních možností vlhy pestré	2	IX–II	1× za 5–10 let

Naléhavost:

1. stupeň — zásah nutný (nelze odložit, je nutný pro zachování předmětu ochrany),
2. stupeň — zásah potřebný (jeho neprovedení neohrožuje existenci předmětu ochrany, zhorší však jeho kvalitu),
3. stupeň — zásah doporučený (odložitelný, jeho neprovedení v období platnosti plánu péče neohrožuje existenci ani kvalitu předmětu ochrany, jeho provedení však povede k jeho zlepšení).

Orientační mapa s vyznačením území přírodní památky Kienberg



-  hranice zvláště chráněného území
-  hranice ochranného pásma





0 200 400 600 800 m

1 : 10 000

**Ortofoto s vyznačením území
přírodní památky Kienberg**

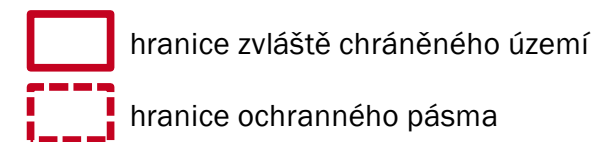


-  hranice zvláště chráněného území
 hranice ochranného pásma



0 50 100 150 200 m

1 : 3 500

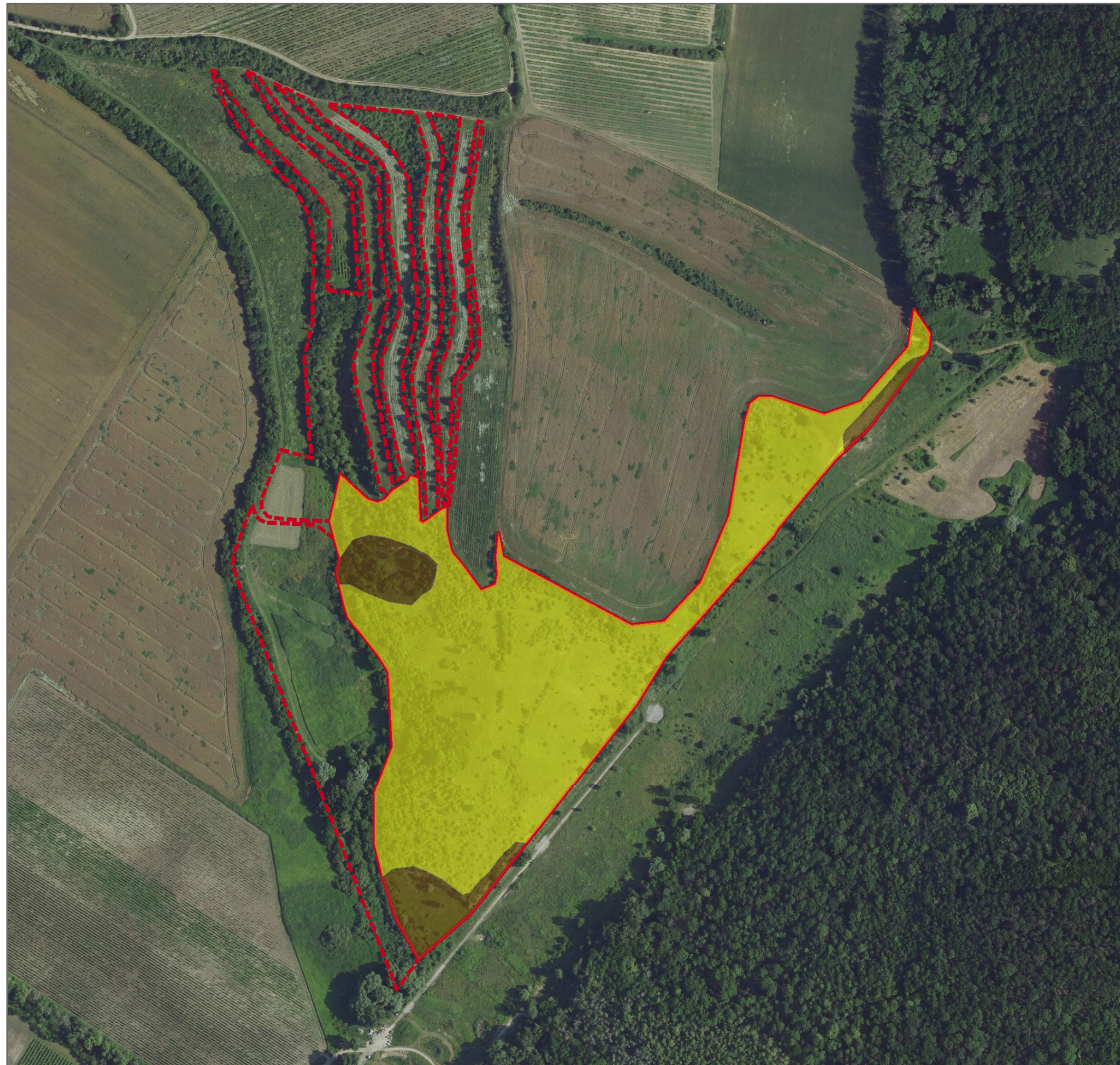


A horizontal scale bar with tick marks at 0, 50, 100, 150, and 200 m.





1 : 3 500

Tematický obsah: © AOPK ČR, Ministerstvo životního prostředí
Mapový podklad: katastrální mapa © ČÚZK
Kartografické zpracování: © AOPK ČR, Regionální pracoviště
Jižní Morava, Správa CHKO Pálava 2022

Mapa dílčích ploch a objektů



dílčí plochy

-  1 - suché trávníky
-  2 - pískovny a zemníky
-  hranice zvláště chráněného území
-  hranice ochranného pásma



0 50 100 150 200 m

1 : 3 500