

**Plán péče
o
přírodní památku
Lužany**

**na období
2023 – 2032**

Plán péče je odborný a koncepční dokument ochrany přírody, který na základě údajů o dosavadním vývoji a současném stavu zvláště chráněného území navrhuje opatření na zachování nebo zlepšení stavu předmětu ochrany ve zvláště chráněném území a na zabezpečení zvláště chráněného území před nepříznivými vlivy okolí v jeho ochranném pásmu. Plán péče slouží jako podklad pro jiné druhy plánovacích dokumentů a pro rozhodování orgánů ochrany přírody. Pro fyzické ani právnické osoby není závazný. Realizaci plánu péče zajišťuje orgán ochrany přírody příslušný ke schválení péče, a to v součinnosti s vlastníky a nájemci dotčených pozemků postupy podle § 68 zákona č. 114/1992 Sb. o ochraně přírody a krajiny, v platném znění.

Obsah

1. Základní údaje o zvláště chráněném území	1
1.1 Základní identifikační údaje	1
1.2 Údaje o lokalizaci území v rámci územně správního členění ČR	1
1.3 Vymezení území podle současného stavu katastru nemovitostí	1
1.4 Výměra území a jeho ochranného pásma	5
1.5 Překryv území s jiným typem ochrany	6
1.6 Kategorie IUCN	6
1.7 Předmět ochrany ZCHÚ	6
1.7.1 Předmět ochrany ZCHÚ podle zřizovacího předpisu	6
1.7.2 Předmět ochrany – současný stav	7
1.8 Cíl ochrany	8
2. Rozbor stavu zvláště chráněného území s ohledem na předmět ochrany	9
2.1 Popis území a charakteristika jeho přírodních poměrů	9
2.1.1 Stručný popis území a jeho přírodních poměrů	9
2.1.2 Přehled zvláště chráněných a významných ohrožených druhů rostlin a živočichů	9
2.1.3 Výčet a popis významných přirozených disturbančních činitelů působících v území v minulosti a současnosti	11
2.2 Historie využívání území a zásadní pozitivní i negativní vlivy lidské činnosti v minulosti a současnosti	11
2.3 Související plánovací dokumenty, správní akty a opatření obecné povahy	12
2.4 Současný stav zvláště chráněného území a přehled dílčích ploch	13
2.4.1 Základní údaje o lesích na lesních pozemcích	13
2.4.2 Základní údaje o rybnících, vodních nádržích a tocích	13
2.4.3 Základní údaje o plochách mimo lesní pozemky	14
2.5 Souhrnné zhodnocení stavu předmětů ochrany, výsledků předchozí péče, dosavadních ochrannářských zásahů do území a závěry pro další postup	14
2.6 Stanovení prioritních zájmů ochrany území v případě jejich možné kolize	15
3. Plán zásahů a opatření	16
3.1 Výčet, popis a lokalizace navrhovaných zásahů a opatření v ZCHÚ	16
3.1.1 Rámcové zásady péče o ekosystémy a jejich složky nebo zásady jejich jiného využívání	16
3.1.2 Podrobný výčet navrhovaných zásahů a činností v území	17
3.2 Zásady hospodářského nebo jiného využívání ochranného pásma včetně návrhu zásahů a přehledu činností	18
3.3 Zaměření a vyznačení území v terénu	18
3.4 Návrhy potřebných administrativně-správních opatření v území	18
3.5 Návrhy na regulaci rekreačního a sportovního využívání území veřejností	18
3.6 Návrhy na vzdělávací a osvětové využití území	18
3.7 Návrhy na průzkum či výzkum a monitoring předmětu ochrany území	19
4. Závěrečné údaje	20
4.1 Předpokládané orientační náklady hrazené orgánem ochrany přírody podle jednotlivých zásahů (druhů činností)	20
4.2 Použité podklady a zdroje informací	20
4.3 Seznam používaných zkratk	21

4.4. Podklady pro plán péče zpracoval	21
5. Přílohy	22

1. Základní údaje o zvláště chráněném území

1.1 Základní identifikační údaje

evidenční číslo: 231
kategorie ochrany: přírodní památka
název území: Lužany
druh právního předpisu, kterým bylo území vyhlášeno: nařízení
orgán, který předpis vydal: Okresní úřad Plzeň-jih
číslo předpisu: 5/96
datum platnosti předpisu: 13. 6. 1996
datum účinnosti předpisu: 28. 6. 1996

1.2 Údaje o lokalizaci území v rámci územně správního členění ČR

kraj: Plzeňský
okres: Plzeň-jih
obec s rozšířenou působností: Přeštice
obec s pověřeným obecním úřadem: Přeštice
obec: Lužany
katastrální území: Lužany u Přeštic

Příloha:

M1 – Orientační mapa s vyznačením území

1.3 Vymezení území podle současného stavu katastru nemovitostí

Zvláště chráněné území: PP Lužany

Katastrální území: 689181 Lužany u Přeštic

Číslo parcely podle KN	Číslo parcely podle PK nebo jiných evidencí	Druh pozemku podle KN	Způsob využití pozemku podle KN	Výměra parcely celková podle KN (m ²)	Výměra parcely v ZCHÚ (m ²)*
1/2		lesní pozemek		9760	438
1/3		vodní plocha	koryto vodního toku přirozené nebo upravené	296	287
111/1		trvalý travní porost		6221	141
111/9		vodní plocha	koryto vodního toku přirozené nebo upravené	129	129
120/1		trvalý travní porost		634	113
120/2		vodní plocha	koryto vodního toku přirozené nebo upravené	22	22
121/1		trvalý travní porost		552	102
121/2		vodní plocha	koryto vodního toku přirozené nebo upravené	52	52
123		trvalý travní porost		1980	544
124/1		trvalý travní porost		382	5
124/3		vodní plocha	koryto vodního toku přirozené nebo upravené	71	62

Číslo parcely podle KN	Číslo parcely podle PK nebo jiných evidencí	Druh pozemku podle KN	Způsob využití pozemku podle KN	Výměra parcely celková podle KN (m ²)	Výměra parcely v ZCHÚ (m ²)*
124/4		vodní plocha	koryto vodního toku přírozené nebo upravené	53	44
125/1		trvalý travní porost		1863	4
125/2		vodní plocha	koryto vodního toku přírozené nebo upravené	135	58
132/1		trvalý travní porost		525	19
132/2		vodní plocha	koryto vodního toku přírozené nebo upravené	167	123
133/1		trvalý travní porost		121	81
133/2		vodní plocha	koryto vodního toku přírozené nebo upravené	147	147
134/1		trvalý travní porost		21	11
134/2		vodní plocha	koryto vodního toku přírozené nebo upravené	12	12
135/1		trvalý travní porost		3194	108
135/2		ostatní plocha	ostatní komunikace	854	490
135/4		vodní plocha	koryto vodního toku přírozené nebo upravené	1303	5
135/5		vodní plocha	koryto vodního toku přírozené nebo upravené	299	11
135/6		trvalý travní porost		2976	19
135/7		trvalý travní porost		454	13
135/9		trvalý travní porost		76	33
215/1		trvalý travní porost		2072	3
216/1		trvalý travní porost		2463	71
216/2		vodní plocha	koryto vodního toku přírozené nebo upravené	944	315
366/1		trvalý travní porost		1288	82
366/2		vodní plocha	koryto vodního toku přírozené nebo upravené	131	23
366/3		vodní plocha	koryto vodního toku přírozené nebo upravené	177	106
367/2		vodní plocha	koryto vodního toku přírozené nebo upravené	307	221
368/1		trvalý travní porost		1957	695
368/2		vodní plocha	koryto vodního toku přírozené nebo upravené	289	197
369/1		trvalý travní porost		1097	189
369/2		vodní plocha	koryto vodního toku přírozené nebo upravené	44	9
370		trvalý travní porost		1100	361
371		trvalý travní porost		1413	255
372		vodní plocha	koryto vodního toku přírozené nebo upravené	662	495
373/1		trvalý travní porost		695	64
373/2		vodní plocha	koryto vodního toku přírozené nebo upravené	199	73
374/1		trvalý travní porost		850	58
374/2		vodní plocha	koryto vodního toku přírozené nebo upravené	199	88
375/1		trvalý travní porost		993	37
375/2		vodní plocha	koryto vodního toku přírozené nebo upravené	275	123
376/1		trvalý travní porost		1043	14

Číslo parcely podle KN	Číslo parcely podle PK nebo jiných evidencí	Druh pozemku podle KN	Způsob využití pozemku podle KN	Výměra parcely celková podle KN (m ²)	Výměra parcely v ZCHÚ (m ²)*
376/2		vodní plocha	koryto vodního toku přírozené nebo upravené	57	10
377		trvalý travní porost		1173	17
384		trvalý travní porost		1531	11
385/2		vodní plocha	koryto vodního toku přírozené nebo upravené	265	120
386/1		trvalý travní porost		1141	123
386/2		vodní plocha	koryto vodního toku přírozené nebo upravené	417	236
387/1		lesní pozemek		20312	20291
387/2		vodní plocha	koryto vodního toku přírozené nebo upravené	281	281
387/3		vodní plocha	koryto vodního toku přírozené nebo upravené	358	358
387/4		vodní plocha	koryto vodního toku přírozené nebo upravené	1229	1229
387/5		vodní plocha	koryto vodního toku přírozené nebo upravené	254	254
388		lesní pozemek		650	650
389/1		lesní pozemek		13427	838
389/3		lesní pozemek		3	1
392/11		trvalý travní porost		3098	25
392/13		trvalý travní porost		1547	1
392/20		vodní plocha	koryto vodního toku přírozené nebo upravené	28	25
392/26		vodní plocha	koryto vodního toku přírozené nebo upravené	194	179
397/1		ostatní plocha	jiná plocha	128	18
397/10		vodní plocha	koryto vodního toku přírozené nebo upravené	67	48
397/11		vodní plocha	koryto vodního toku přírozené nebo upravené	690	86
397/12		trvalý travní porost		621	600
397/13		vodní plocha	koryto vodního toku přírozené nebo upravené	225	52
397/18		trvalý travní porost		664	398
397/19		vodní plocha	koryto vodního toku přírozené nebo upravené	517	515
397/2		trvalý travní porost		9262	1153
397/21		vodní plocha	koryto vodního toku přírozené nebo upravené	348	21
397/25		vodní plocha	koryto vodního toku přírozené nebo upravené	661	661
397/5		trvalý travní porost		361	41
397/8		trvalý travní porost		475	170
397/9		ostatní plocha	jiná plocha	146	139
70/1		trvalý travní porost		565	85
70/2		vodní plocha	zamokřená plocha	159	19
70/3		vodní plocha	koryto vodního toku přírozené nebo upravené	111	111
71/1		trvalý travní porost		445	28
71/2		vodní plocha	koryto vodního toku přírozené nebo upravené	121	121
72/1		trvalý travní porost		407	1

Číslo parcely podle KN	Číslo parcely podle PK nebo jiných evidencí	Druh pozemku podle KN	Způsob využití pozemku podle KN	Výměra parcely celková podle KN (m ²)	Výměra parcely v ZCHÚ (m ²)*
72/2		vodní plocha	koryto vodního toku přirozené nebo upravené	106	85
73/1		trvalý travní porost		515	16
73/2		vodní plocha	koryto vodního toku přirozené nebo upravené	82	81
74/1		trvalý travní porost		643	3
74/2		vodní plocha	koryto vodního toku přirozené nebo upravené	108	104
75/1		trvalý travní porost		721	28
75/2		vodní plocha	koryto vodního toku přirozené nebo upravené	71	71
76/1		trvalý travní porost		751	26
76/2		vodní plocha	koryto vodního toku přirozené nebo upravené	70	69
77/1		trvalý travní porost		756	74
77/2		vodní plocha	koryto vodního toku přirozené nebo upravené	51	51
78		trvalý travní porost		694	81
79/1		trvalý travní porost		880	127
79/2		vodní plocha	koryto vodního toku přirozené nebo upravené	102	88
819/2		ostatní plocha	jiná plocha	456	5
85/3		vodní plocha	koryto vodního toku přirozené nebo upravené	88	54
86/3		vodní plocha	koryto vodního toku přirozené nebo upravené	157	92
87/3		vodní plocha	koryto vodního toku přirozené nebo upravené	167	71
870/1		vodní plocha	koryto vodního toku přirozené nebo upravené	25839	23834
870/7		vodní plocha	zamokřená plocha	298	2
870/10		vodní plocha	koryto vodního toku přirozené nebo upravené	19705	7223
870/12		vodní plocha	zamokřená plocha	244	244
870/15		vodní plocha	koryto vodního toku přirozené nebo upravené	9	9
870/2		vodní plocha	zamokřená plocha	2793	120
870/8		vodní plocha	zamokřená plocha	1114	865
89/2		vodní plocha	koryto vodního toku přirozené nebo upravené	437	284
90/2		vodní plocha	koryto vodního toku přirozené nebo upravené	30	23
91/2		vodní plocha	koryto vodního toku přirozené nebo upravené	26	22
92/2		vodní plocha	koryto vodního toku přirozené nebo upravené	26	24
93/1		trvalý travní porost		457	1
93/2		vodní plocha	koryto vodního toku přirozené nebo upravené	80	73
94/1		trvalý travní porost		468	6
94/3		vodní plocha	koryto vodního toku přirozené nebo upravené	70	69
95/1		trvalý travní porost		432	12

Číslo parcely podle KN	Číslo parcely podle PK nebo jiných evidencí	Druh pozemku podle KN	Způsob využití pozemku podle KN	Výměra parcely celková podle KN (m ²)	Výměra parcely v ZCHÚ (m ²)*
95/4		vodní plocha	koryto vodního toku přirozené nebo upravené	64	63
96/1		trvalý travní porost		438	12
96/3		vodní plocha	koryto vodního toku přirozené nebo upravené	43	43
97/1		trvalý travní porost		472	57
98/1		trvalý travní porost		507	65
99		trvalý travní porost		627	51
Celkem					69 696

* Od vyhlášovací dokumentace a posledního geometrického plánu došlo k výrazným změnám v parcelním vymezení a k navýšení počtu parcel, nyní proto nelze přesně určit příslušnost a výměru parcel patřících do ZCHÚ. Na některých pozemcích navíc v současnosti probíhají pozemkové úpravy. Plocha částí pozemků byla dopočítána měřením v QGIS dle platné shp vrstvy hranic PP a celková výměra (6,9696 ha) se tedy shoduje s výměrou této vrstvy. Plocha uvedená ve vyhlášovací dokumentaci činí 7,0241 ha.

Ochranné pásmo je vyhlášené. Je jím pás do vzdálenosti 50 m od hranice ZCHÚ (soulad s § 37 odst. 1 zákona č. 114/1992 Sb.).

Příloha:

M2 – Katastrální mapa se zákresem ZCHÚ a jeho ochranného pásma

1.4 Výměra území a jeho ochranného pásma

Druh pozemku	ZCHÚ plocha v ha	Vyhlášené OP plocha v ha	Způsob využití pozemku		ZCHÚ plocha v ha
lesní pozemky	2,2218	-			
vodní plochy	4,0592	-	zamokřená plocha	0,1250	
			rybník nebo nádrž	-	
			vodní tok	3,9342	
trvalé travní porosty	0,6234	-			
orná půda	-	-			
ostatní zemědělské pozemky	-	-			
ostatní plochy	0,0652	-	neplodná půda	-	
			ostatní způsoby využití	0,0652	
zastavěné plochy a nádvoří	-	-			
plocha celkem	6,9696	-			

1.5 Překryv území s jiným typem ochrany

národní park:

-

chráněná krajinná oblast (včetně zóny):

-

překryv s jiným typem ochrany:

ochranné pásmo vodního zdroje III.
stupně
ÚSES – nadregionální biokoridor,
regionální biocentrum

mezinárodní statut ochrany:

-

Natura 2000

ptačí oblast:

-

evropsky významná lokalita:

-

1.6 Kategorie IUCN

IV - území pro péči o stanoviště/druhy

1.7 Předmět ochrany ZCHÚ

1.7.1 Předmět ochrany ZCHÚ podle zřizovacího předpisu

Ochrana zachovalého zbytku meandrujícího řečiště Úhlavy a lužního lesa.

1.7.2 Předmět ochrany – současný stav

A. ekosystémy

ekosystém	podíl plochy v ZCHÚ (%)	popis ekosystému	kód předmětu ochrany*
L2.2 Údolní jasanovo-olšové luhy	32 %	<p>Lužní les podsv. <i>Alnenion glutinoso-incanae</i> na periodicky zaplavovaných eutrofních půdách s mrtvými rameny a tůněmi. Převážně stejnověký porost olší lepkavých s příměsí dalších dřevin (jasan ztepilý, javor mléč, lípa srdčitá, vrba křehká, jilm vaz), s velkým podílem ležícího i stojícího mrtvého dříví a s přirozenou obnovou, která je místy likvidována bobrem. V keřovém patře hojně roste rybíz červený (<i>Ribes rubrum</i>) a bez černý (<i>Sambucus nigra</i>). V jarním aspektu dominuje orsej jarní (<i>Ficaria verna</i>), sasanka hajní (<i>Anemone nemorosa</i>) a břečťan popínavý (<i>Hedera helix</i>); dále se vyskytují blatouch bahenní (<i>Caltha palustris</i>), řeřišnice hořká (<i>Cardamine amara</i>), křivatec žlutý (<i>Gagea lutea</i>), sněženka podsněžník (<i>Galanthus nivalis</i>), hluchavka skvrnitá (<i>Lamium maculatum</i>) a popenec obecný (<i>Glechoma hederacea</i>). V letním aspektu dominuje kopřiva dvoudomá (<i>Urtica dioica</i>), bršlice kozí noha (<i>Aegopodium podagraria</i>), česnáček lékařský (<i>Alliaria petiolata</i>), ptačinec hajní (<i>Stellaria nemorum</i>) aj.</p> <p>Na tůně a lužní porosty je vázáno množství bezobratlých živočichů, především hygrofilní druhy střevlíkovitých (<i>Carabidae</i>) a drabčíkovitých (<i>Staphylinidae</i>) a některé vzácnější druhy motýlů (stužkonoska jasanová - <i>Catocala fraxini</i>, stužkonoska topolová - <i>Catocala nupta</i>, batolec duhový - <i>Apatura ilia</i>). V PP byly zjištěny některé chráněné druhy obojživelníků, plazů a ptáků.</p>	a
Ekosystém vodního toku	58 %	<p>Přirozeně meandrující tok řeky Úhlavy má krajinnotvornou a hydrologickou funkci a poskytuje útočiště mnoha rostlinám a živočichům. Tok je narušen jezem, který představuje částečnou migrační překážku. V břehových porostech převažují vrby, jasan ztepilý, olše lepkavá, javor klen a dub letní, v bylinném patře chrastice rákosovitá (<i>Phalaris arundinacea</i>), kopřiva dvoudomá (<i>Urtica dioica</i>), kyprej vrbice (<i>Lythrum salicaria</i>), zblochan vodní (<i>Glyceria maxima</i>), tužebník jilmový (<i>Filipendula ulmaria</i>), čistec bahenní (<i>Stachys palustris</i>), invazní netýkavka žláznatá (<i>Impatiens glandulifera</i>) a vzácnější ostřice Buekova (<i>Carex buekii</i>). Ve slepém říčním rameni na jižním okraji PP roste hojně růžkatec ostnitý (<i>Ceratophyllum demersum</i>) a rdesno obojživelné (<i>Persicaria amphibia</i>), ojediněle stulík žlutý (<i>Nuphar lutea</i>) a šípka střelolistá (<i>Sagittaria sagittifolia</i>).</p>	a

*kód předmětu ochrany:

a = předmět ochrany spadá pod definici předmětu ochrany dle zřizovacího předpisu ZCHÚ

b = předmět ochrany překrývající se EVL/PO (v závorce je uveden kód stanoviště dle vyhl. č. 166/2005 Sb., hvězdičkou (*) jsou označena prioritní stanoviště a druhy)

c = další významný ekosystém nebo jeho složka, který je navržen k doplnění mezi předměty ochrany ZCHÚ (viz i kap. 3.4)

1.8 Cíl ochrany

A. ekosystémy

ekosystém	cíl ochrany	indikátory cílového stavu
L2.2 Údolní jasanovo-olšové luhy	Zachování ekosystému údolních jasanovo-olšových luk ve stupni přirozenosti „les přírodě blízký“.	<ul style="list-style-type: none">• klasifikace stupně přirozenosti „les přírodě blízký“• rozloha ekosystému (min. 2,2 ha)• zachování vodního režimu, mrtvých ramen a tůní• přítomnost vývojových fází ekosystému, přítomnost mrtvého dřeva, ponechání nejstarších stromů do rozpadu• výskyt druhů vázaných na lužní lesy• minimum invazních a ruderálních druhů• absence odpadků
Ekosystém vodního toku	Zachování přirozeného koryta a břehů řeky Úhlavy.	<ul style="list-style-type: none">• zachování přirozeného říčního kontinua

2. Rozbor stavu zvláště chráněného území s ohledem na předmět ochrany

2.1 Popis území a charakteristika jeho přírodních poměrů

2.1.1 Stručný popis území a jeho přírodních poměrů

Přírodní památka Lužany se nachází na východním okraji obce Lužany a zahrnuje meandrující řečiště řeky Úhlavy s břehovými porosty a slepým ramenem a zbytek periodicky zaplavovaného lužního lesa se zachovalým komplexem tůní. Nadmořská výška tohoto území se pohybuje kolem 355 m n. m. V okolí se nacházejí intenzivní pastviny a louky a zámecký park.

Dle geomorfologického členění patří území do Poberounské soustavy, podsoustavy Plzeňská pahorkatina, geomorfologického celku Plaská pahorkatina. Horninovým podkladem jsou nívní sedimenty, půdní pokryv tvoří fluvizem glejová. PP náleží do mírně teplé klimatické oblasti MT5 s průměrnou roční teplotou 7–8 °C a průměrným ročním úhrnem srážek 550 mm. Přírodní památka leží v povodí Úhlavy.

Území náleží do oblasti mezofytika, fytogeografického okresu Plzeňská pahorkatina vlastní. V geobotanické rekonstrukční mapě náleží území k jednotce luhy a olšiny (*Alno-Padion*, *Alnetea glutinosae*, *Salicetea purpureae*), podle mapy potenciální vegetace se jedná o střemchovou jasaninu (*Pruno-Fraxinetum*), místy v komplexu s mokřadními olšinami (*Alnion glutinosae*). V současnosti jsou převažujícím typem vegetace v PP údolní jasanovo-olšové luhy (L2.2).

V PP bylo provedeno několik průzkumů (Beneš 1983, Čechil 1984, Cihlár a Těšál 2012), při nichž bylo nalezeno množství rostlinných a živočišných druhů vázaných na lužní lesy, zejména bezobratlých. Za zmínku stojí vzácnější druhy motýlů - lokálně se vyskytující stužkonoska jasanová (*Catocala fraxini*), sporadicky se na území západních Čech v posledních desetiletích vyskytující stužkonoska topolová (*Catocala nupta*) a ohrožený batolec duhový (*Apatura ilia*); a také v západních Čechách vzácné druhy brouků - páteříček *Cantharis decipiens* a drabčík *Deinopsis erosa*. Množství ležícího i stojícího mrtvého dříví poskytuje biotop pro bezobratlé i ptáky, tůně jsou využívány vodními bezobratlými a obojživelníky. Mezi vzácnější nově nalezené rostlinné druhy patří sněženka podsněžník (*Galanthus nivalis*), ostřice Buekova (*Carex buekii*) a stulík žlutý (*Nuphar lutea*). Druhy chráněné ze zákona a zahrnuté v Červených seznamech jsou uvedeny v tab. 2.1.2.

2.1.2 Přehled zvláště chráněných a významných ohrožených druhů rostlin a živočichů

druh	kategorie podle vyhlášky č. 395/1992 Sb.	stupeň ohrožení*	popis biotopu druhu v ZCHÚ a aktuální početnost nebo vitalita populace, další poznámky
rostliny			
jilm vaz <i>Ulmus laevis</i>	-	C4a	2021: několik ex. v lužním lese
ostřice Buekova <i>Carex buekii</i>	-	C4a	2021: roztroušeně na březích Úhlavy
sněženka podsněžník <i>Galanthus nivalis</i>	ohrožený	C3	2021: desítky ex. v lužním lese, N 49° 32.747', E 013° 19.164'
stulík žlutý <i>Nuphar lutea</i>	-	C4a	2021: ojediněle ve slepém říčním rameni na jihu PP

druh	kategorie podle vyhlášky č. 395/1992 Sb.	stupeň ohrožení*	popis biotopu druhu v ZCHÚ a aktuální početnost nebo vitalita populace, další poznámky
bezobratlí			
batolec duhový <i>Apatura iris</i>	ohrožený	-	2012: Cihlár a Těťál (IP)
čmelák hájový <i>Bombus lucorum</i>	ohrožený	-	1984: F. Čečil (NDOP)
drabčík <i>Deinopsis erosa</i>	-	VU	2012: Cihlár a Těťál (IP)
klínatka rohatá <i>Ophiogomphus cecilia</i>	silně ohrožený	NT	2015: Tájková P., Tájek P. (NDOP)
klínatka vidlitá <i>Onychogomphus forcipatus</i>	-	NT	2015: Tájková P., Tájek P. (NDOP)
okáč ječmínkový <i>Lasiommata maera</i>	-	NT	1984: Čečil F. (NDOP)
obratlovci			
bobr evropský <i>Castor fiber</i>	silně ohrožený	LC	2021: pobytové znaky na břehu řeky
čáp bílý <i>Ciconia ciconia</i>	ohrožený	NT	1984: Čečil F. (NDOP)
čejka chocholatá <i>Vanellus vanellus</i>	-	VU	1984: Čečil F. (NDOP)
ještěrka obecná <i>Lacerta agilis</i>	silně ohrožený	VU	2009: Benediktová V. (NDOP), 1984: Čečil F. (NDOP)
konipas luční <i>Motacilla flava</i>	silně ohrožený	VU	1984: Čečil F. (NDOP)
kuňka žlutobřichá <i>Bombina variegata</i>	silně ohrožený	CR	2009: Benediktová V. (NDOP)
ledňáček říční <i>Alcedo atthis</i>	silně ohrožený	VU	2015: Tájková P., Tájek P. (NDOP), 1984: Čečil F. (NDOP)
lín obecný <i>Tinca tinca</i>	-	VU	1979: Čečil F. (NDOP)
parma obecná <i>Barbus barbus</i>	-	NT	1980: Čečil F. (NDOP)
potápka roháč <i>Podiceps cristatus</i>	ohrožený	VU	1984: Čečil F. (NDOP)
racek chechtavý <i>Chroicocephalus ridibundus</i>	-	VU	1984: Čečil F. (NDOP)
ropucha obecná <i>Bufo bufo</i>	ohrožený	VU	1984: Čečil F. (NDOP)
skokan hnědý <i>Rana temporaria</i>	-	VU	1984: Čečil F. (NDOP)
slípka zelenonohá <i>Gallinula chloropus</i>	-	NT	1984: Čečil F. (NDOP)
užovka obojková <i>Natrix natrix</i>	ohrožený	NT	1984: Čečil F. (NDOP)
veverka obecná <i>Sciurus vulgaris</i>	ohrožený	DD	1984: Čečil F. (NDOP)
zajíc polní <i>Lepus europaeus</i>	-	NT	1984: Čečil F. (NDOP)
žluva hajní <i>Oriolus oriolus</i>	silně ohrožený	-	1984: Žán M. (NDOP)

* dle červených seznamů ČR:

Kategorie podle Červeného seznamu cévnatých rostlin (GRULICH et al. 2017): C1 – kriticky ohrožený druh, C2 – silně ohrožený druh, C2t – silně ohrožený, rapidně ustupující druh, C2b – silně ohrožený, vzácný a ustupující druh, C3 – ohrožený druh, C4a – méně ohrožený, C4b – vzácnější vyžadující další pozornost, dosud nedostatečně prostudované.

Kategorie podle Červeného seznamu ČR: Bezobratlí (HEJDA et al. 2017): CR – Kriticky ohrožený; EN – ohrožený; VU – zranitelný; NT – téměř ohrožený; Obratlovci (CHOBOT et al. 2017): CR – Kriticky ohrožený; EN – ohrožený; VU – zranitelný; NT – téměř ohrožený, LC – málo dotčený, RE – vymizelý pro území ČR, DD – druh, o němž jsou nedostatečné údaje.

2.1.3 Výčet a popis významných přirozených disturbančních činitelů působících v území v minulosti a současnosti

a) abiotické disturbanční činitele

Území bylo vždy ovlivňováno záplavami, díky nimž se uchoval přirozený charakter lužního lesa. Zvýšená eutrofizace se projevuje větší pokryvností nitrofilních druhů. V poslední době naopak vodní režim nepříznivě ovlivňuje dlouhotrvající sucho.

b) biotické disturbanční činitele

V minulosti byly zaznamenány choroby dubů a jilmů a šíření invazních druhů – *Impatiens parviflora*, *Solidago canadensis*. V současnosti se mírně šíří *Impatiens glandulifera* a v pobřežních porostech se objevuje bobr, který likviduje zejména zmlazující dřeviny, zatím v menší míře.

2.2 Historie využívání území a zásadní pozitivní i negativní vlivy lidské činnosti v minulosti a současnosti

a) ochrana přírody

K zřízení Státní přírodní rezervace (SPR) Lužany o výměře cca 15 ha došlo výnosem Ministerstva školství, věd a umění (č. j. 102.036/51-IV/5) ze dne 28. 12. 1951. Rezervace zahrnovala zámecký park včetně „Loužku“ a lesa „Za Loužkem“. V roce 1958 byl z SPR vyčleněn „Loužek“ a zámecký park a SPR tvořil pouze les „Za Loužkem“ a část vodního toku Úhlavy o rozloze 8,49 ha. Dodatečně bylo z SPR vyčleněno slepé rameno Úhlavy nad jezy u mlýna. K přehlášení a vymezení rezervace došlo výnosem Ministerstva kultury ČSR (č. j. 14.200/88- SÚOP) ze dne 29. 11. 1988 s účinností od 30. 12. 1988.

K 11. 6. 1992 byla na základě zákona č. 114/92 Sb. změněna kategorie SPR na přírodní památku (PP). K přehlášení a vymezení rezervace došlo nařízením Okresního úřadu Plzeň-jih ze dne 13. 6. 1996 s účinností od 28. 6. 1996 (č. j. 5/96). Byl vyhotoven geometrický plán (19. 9. 1995) a výměra rezervace činila 7,0241 ha. K zpřesnění výměry rezervace došlo digitalizací katastru a současná výměra činí 6,9758 ha. Problémem zůstává přesné vymezení hranice památky v terénu.

V Územní studii krajiny ORP Přeštice je navrženo rozšířit PP o jižní meandr s přilehlým TTP.

b) lesní hospodářství

Období založení lesního porostu v PP Lužany není známo, na mapě stabilního katastru z r. 1837 jsou v místě dnešního lesa pastviny a políčka, na leteckém snímku z r. 1938 je už patrný vzrostlý lesní porost. Po válce les spravovaly Západočeské státní lesy, později Lesy ČR. Lesní porost v SPR byl schválen rozhodnutím MLVH ČSR ze 4. 5. 1981 č. j. 55 476/1566/ORLH/393/ODV/81 lesem zvláštního určení. V období 1995 – 2002 byla v luhu provedena výchovná těžba olše. Nyní je les schopen bezzásahového vývoje. V porostu leží

množství mrtvého dříví a dochází k přirozenému zmlazení. Pozemky jsou v soukromém vlastnictví, byly pro ně zpracovány Lesní hospodářské osnovy (LHO) pro zařizovací obvod 301810 – LHO Přeštice s platností 2013 – 2022.

c) zemědělské hospodaření

V bezprostřední blízkosti PP se nacházejí intenzivní pastviny skotu a koní, které byly v minulosti odvodněny, což nepříznivě ovlivnilo i vodní režim v PP. Území je ovlivňováno i splachy z ochranného pásma.

d) myslivost

Území je součástí honitby Lužany. Honitba je běžně myslivecky obhospodařována. Riziko představují vysoké stavy zvěře, zvěř byla a bude hlavním limitujícím faktorem odrůstání přirozené i umělé obnovy.

e) rybářství

Úhlava je mimopstruhovým revírem, PP je součástí revírů Úhlava 3 a Úhlava 4 (hranici revírů tvoří lužanský jez). V obecném zájmu je zákaz lovu ryb na levém břehu Úhlavy od jezu mlýna v Lužanech až k silničnímu mostu v Lužanech.

f) rekreace a sport

Jádrové území je obklopeno intenzivními pastvinami a je poměrně špatně přístupné, proto je přinejmenším v poslední době ušetřeno negativních vlivů lidské činnosti. Nachází se zde nicméně jeden bunkr, k jehož stavbě je těženo dřevo z porostu. Kolem jižní části PP vedou vycházkové trasy.

g) jiné způsoby využívání

Vodohospodářské úpravy v minulosti (stavba jezu a náhonu) měly vliv na vodní režim v PP. Slepé rameno Úhlavy nad jezem bylo v minulosti zavezeno odpadem. Odpadky byly zaváženy i některé části PP, což dnes již není patrné.

2.3 Související plánovací dokumenty, správní akty a opatření obecné povahy

Lesní hospodářské osnovy (LHO) pro zařizovací obvod 301810 – LHO Přeštice s platností 1. 1. 2013 – 31. 12. 2022.

Oblastní plán rozvoje lesů (OPRL) pro PLO 6 – Západočeská pahorkatina. 2000 – 2019. Ústav pro hospodářskou úpravu lesů Brandýs nad Labem.

Plán dílčího povodí Berounky. Povodí Vltavy, s. p., 2016.

Územní plán Lužany, vydalo zastupitelstvo usnesením 26. 6. 2013, nabytí účinnosti 30. 12. 2016.

Územní studie krajiny ORP Přeštice, schváleno 14. 1. 2019.

Zásady územního rozvoje Plzeňského kraje, Aktualizace č. 4 vydána 17. 12. 2018 usn. ZPK č. 920/18, nabytí účinnosti 24. 1. 2019.

2.4 Současný stav zvláště chráněného území a přehled dílčích ploch

2.4.1 Základní údaje o lesích na lesních pozemcích

Přírodní lesní oblast	6 – Západočeská pahorkatina
Lesní hospodářský celek / zařizovací obvod	301810 – LHO Přeštice
Výměra LHC (zařizovacího obvodu) v ZCHÚ (ha)	2,09
Období platnosti LHP (LHO)	1. 1. 2013 – 31. 12. 2022
Organizace lesního hospodářství	-

Přehled výměr a zastoupení souborů lesních typů

Přírodní lesní oblast: 6 – Západočeská pahorkatina				
Soubor lesních typů (SLT)	Název SLT	Přirozená dřevinná skladba SLT*	Výměra (ha)	Podíl (%)
3L	jasanovo-olšový luh	OL 7, JS 3, SM, DB, JV, JL	2,09	100
Celkem			2,09	100 %

*OPRL pro PLO 6 – Západočeská pahorkatina

Okrajové části parcel č. 1/2, 389/1 a 389/3 vedené v katastru nemovitostí jako lesní pozemky jsou součástí zámekského parku, probíhá zde pravidelné sečení a pastva. Tyto pozemky nemají charakter lesa, a proto nebyly zahrnuty do výměry lesa.

Přílohy:

T1 - Popis lesních porostů a výčet plánovaných zásahů v nich

M3 - Mapa dílčích ploch a objektů

M4 - Lesnická mapa typologická

M5 - Mapa stupňů přirozenosti lesních porostů

2.4.2 Základní údaje o rybnících, vodních nádržích a tocích

Název vodního toku	Úhlava
Číslo hydrologického pořadí	1-10-03-0720-0-00
Úsek dotčený ochranou (řkm od–do)	36,6 – 35,2
Charakter toku	kaprové vody
Příčné objekty na toku	jez na 36,6 ř.km, pravá část částečně migračně průchodná, levá část neprůchodná
Manipulační řád	-
Správce toku	Povodí Vltavy
Správce rybářského revíru	Český rybářský svaz, Západočeský územní svaz
Rybářský revír	431 066 Úhlava 3 a 431 067 Úhlava 4
Zarybnovací plán	-

Přílohy:

T2 - Popis dílčích ploch a objektů mimo lesní pozemky a výčet plánovaných zásahů v nich

M3 - Mapa dílčích ploch a objektů

2.4.3 Základní údaje o plochách mimo lesní pozemky

Přílohy:

T2 - Popis dílčích ploch a objektů mimo lesní pozemky a výčet plánovaných zásahů v nich

M3 - Mapa dílčích ploch a objektů

2.5 Souhrnné zhodnocení stavu předmětů ochrany, výsledků předchozí péče, dosavadních ochrannářských zásahů do území a závěry pro další postup

A. ekosystémy

ekosystém:	L2.2 Údolní jasanovo-olšové luhy	
indikátory cílového stavu	aktuální hodnoty indikátorů a zhodnocení stavu a trendu vývoje ekosystému ve vztahu k provedené péči a působícím vlivům	
klasifikace stupně přirozenosti „les přírodě blízký“	Porost lze považovat za přírodě blízký, až na výjimečné případy krádeží dřeva zde delší dobu neprobíhají žádné hospodářské zásahy. Druhovú skladbu je blízká přirozené, v porostu leží či stojí množství mrtvého dřeva.	
	stav:	dobrý
	trend vývoje:	setrvalý
rozloha ekosystému (min. 2,2 ha)	Plocha údolních jasanovo-olšových luk se v průběhu platnosti předchozího plánu péče nezměnila a činí stále 2,2 ha. Jedná se sice o fragmentární, ale hodnotný lužní porost.	
	stav:	dobrý
	trend vývoje:	setrvalý
zachování vodního režimu a tůň	V porostu jsou zachovány tůně i jedno vedlejší rameno. Vlivem klimatických změn může docházet k jejich vysychání, v roce 2021 bylo nasycení vodou dostatečné.	
	stav:	dobrý
	trend vývoje:	setrvalý
přítomnost vývojových fází ekosystému, přítomnost mrtvého dřeva, ponechání nejstarších stromů do rozpadu	V porostu převažuje stádium kmenoviny, v menší míře se vyskytují i ostatní stádia, včetně přirozeného zmlazení a výmladků. Pozitivním jevem je velké množství mrtvého dřeva a výskyt doupných stromů. Přirozené zmlazení je na břehu řeky likvidováno bobrem.	
	stav:	dobrý
	trend vývoje:	setrvalý
výskyt druhů vázaných na lužní lesy	Typické rostlinné druhy jasanovo-olšových luk jsou vzhledem k eutrofizaci a intenzivnímu hospodaření v okolí vytlačovány ruderalními druhy, území zřejmě i kvůli své omezené velikosti není příliš druhově bohaté. Je zde však množství vzácných typů biotopů pro živočichy (mrtvé dřevo, tůně).	
	stav:	dobrý
	trend vývoje:	setrvalý
minimum invazních a ruderalních druhů	Na březích řeky se ojediněle vyskytuje invazní netýkavka žláznatá (<i>Impatiens glandulifera</i>), zatím bez významného vlivu na zapojenou vegetaci.	
	stav:	dobrý
	trend vývoje:	setrvalý
absence odpadků	V minulosti zmiňované černé skládky již nejsou v území patrné, lokalita je bez odpadků.	
	stav:	dobrý
	trend vývoje:	zlepšující se

ekosystém:	Ekosystém vodního toku	
indikátory cílového stavu	aktuální hodnoty indikátorů a zhodnocení stavu a trendu vývoje ekosystému ve vztahu k provedené péči a působícím vlivům	
zachování přirozeného říčního kontinua	V PP je zachováno přirozeně meandrující koryto s pobřežními porosty a se slepým ramenem. Přirozený splaveninový režim toku byl již v minulosti narušen výstavbou jezu, který je částečně migračně průchodný.	
	stav:	dobrý
	trend vývoje:	setrvalý

2.6 Stanovení prioritních zájmů ochrany území v případě jejich možné kolize

Les v PP se zřejmě díky své izolované poloze mezi intenzivními pastvinami a řekou dobře samovolně obnovuje, přirozená obnova netrpí přespríliš okusem zvěří. V posledních letech však dochází k likvidaci mladších stromů bobrem, zatím jen v blízkém okolí řeky. Lze proto předpokládat kolizi mezi ochranou bobra a ochranou biotopu lužního lesa. Situace by mohla být řešitelná pomocí individuálního oplocení vybraných stromů pletivem.

3. Plán zásahů a opatření

3.1 Výčet, popis a lokalizace navrhovaných zásahů a opatření v ZCHÚ

3.1.1 Rámcové zásady péče o ekosystémy a jejich složky nebo zásady jejich jiného využívání

a) péče o lesní ekosystémy na lesních pozemcích

Rámcová směrnice péče o lesní porosty na lesních pozemcích

Číslo směrnice	Kategorie lesa	Soubory lesních typů	Cílový předmět ochrany
1	les hospodářský	3L	L2.2 Údolní jasanovo-olšové luhy
Předpokládaná cílová druhová skladba dřevin – blízká přirozené druhové skladbě			
SLT	Druhy dřevin a jejich orientační podíly v cílové druhové skladbě (%)		
3L	OL 8-9, JS 1-2, DB+, JV+, JL+, LP+, VR+		
Porostní typ A			
olšový			
Základní rozhodnutí			
Hospodářský způsob (forma)			
výběrný (jednotlivý, popř. skupinový)			
Obmýtl		Obnovní doba	
100 – fyzický věk		20 (nepřetržitá)	
Dlouhodobý cíl péče o lesní porosty			
Zachování biotopu jasanovo-olšových luk. Ponechání většiny území samovolnému vývoji. U olše i vrb prodloužení obmýtl a ponechání většiny stromů do jejich fyzického rozpadu. Ponechání břehových porostů bez zásahu. Ponechání většiny odumřelé ležící a stojící dřevní hmoty v porostu (obzvláště doupné stromy).			
Způsob obnovy a obnovní postup			
Přirozená obnova (včetně vegetativní obnovy u olše), umělá obnova jen v případě nezdaru přirozené obnovy.			
Způsob zalesnění, stanovení druhů a procento melioračních a zpevňujících dřevin při obnově porostu			
Max. využití možností přirozené obnovy dřevin cílové druhové skladby doplněné umělou obnovou. MZD min. 70 %.			
Dřeviny uplatňované při zalesnění za použití umělé obnovy (%)			
SLT	druh dřeviny	komentář k způsobu použití dřeviny při umělé obnově	
3L	OL 10, DB+, JL+, LP+, JV+	v případě potřeby umělé obnovy nutné pravidelné ožínání buřeně, vhodná je vyvýšená sadba odrostků olše v řidším sponu	
Péče o nálety, nárosty a kultury a výchova porostů,			
Zejména u případné umělé obnovy individuální mechanická ochrana proti škodám zvěří. Neodstraňovat sukcesní dřeviny.			
Opatření ochrany lesa včetně provádění nahodilých těžeb			
Udržování normovaného stavu zvěře. Vyloučit příkrmování zvěře v PP a jejím ochranném pásmu. Na podmačených místech vyloučit pohyb těžké techniky. Část dřevní hmoty vč. doupných stromů a stojících pahýlů ponechat v lese k zetlení. Možné čištění koryta řeky – vodní zákon.			
Poznámka			
Veškeré zásahy, které by mohly ovlivnit režim PP včetně vodního toku a ochranného pásma PP v předstihu oznámit orgánu ochrany přírody. Provádění nahodilých těžeb a použití chemických prostředků nutné předem konzultovat s příslušným orgánem ochrany přírody. Transport dřeva provádět šetrnými technologiemi a pokud možno v zimním období.			

Přílohy:

M4 - Lesnická mapa typologická

M5 - Mapa stupňů přirozenosti lesních porostů

b) péče o vodní ekosystémy

Zachovat přirozenou morfologii toku včetně slepého ramene. Nekácet břehové porosty, případně provést dosadbu stanovištně původních dřevin. Nevyhovující fyzikálně-chemické parametry vody nejsou řešitelné v úseku PP. Zdroje znečištění je třeba eliminovat vhodnými krajinnými úpravami v rámci celého povodí. Do budoucna lze uvažovat o lepším zprůchodnění jezu, které bylo navrženo v projektu databáze migračních překážek (<http://prp.vuv.cz/prp/>).

c) péče o ekosystémy mimo lesní pozemky

Trvalé travní porosty zasahují do PP pouze okrajově částmi parcel. Jsou využívány jako intenzivní pastviny a louky. Je třeba zamezit pronikání dobytka do území PP pravidelnou kontrolou ohradníků.

d) péče o populace a biotopy rostlin a hub

Druhy zde rostoucí nevyžadují žádnou speciální péči. Je třeba zachovat příznivý vodní režim. Likvidace invazních druhů, pokud se objeví.

e) péče o populace a biotopy živočichů

Z hlediska výskytu hygrofilních druhů bezobratlých je důležité nepřipustit vodohospodářské úpravy, které by mohly narušit vodní režim stanoviště. K případnému narušení charakteru tohoto území může přispět částečně i intenzivní pastva dobytka na přilehlých pastvinách, kdy se jednotlivé kusy dostávají do těsné blízkosti jak vlastního lužního lesa, tak břehů meandrů řeky a při porušení ohradníků by mohlo dojít k přímému kontaktu, k poškození okolního porostu a tím pádem i k možnému snížení druhové diverzity.

Pro udržení vhodných životních podmínek pro organismy vázané na doupné stromy, odumírající a mrtvé dřevo (některé druhy ptáků a savců, široká škála druhů bezobratlých živočichů), je nutné ponechávat i nadále některé exempláře stromů samovolnému rozpadu.

f) zásady jiných způsobů využívání území

Je třeba zamezit černým stavbám a krádežím dřeva.

3.1.2 Podrobný výčet navrhovaných zásahů a činností v území**a) lesy na lesních pozemcích****Příloha:**

T1 - Popis lesních porostů a výčet plánovaných zásahů v nich

M3 - Mapa dílčích ploch a objektů

b) vodní toky

Příloha:

T2 - Popis dílčích ploch a objektů mimo lesní pozemky a výčet plánovaných zásahů v nich

M3 - Mapa dílčích ploch a objektů

c) ekosystémy mimo lesní pozemky

Příloha:

T2 - Popis dílčích ploch a objektů mimo lesní pozemky a výčet plánovaných zásahů v nich

M3 - Mapa dílčích ploch a objektů

3.2 Zásady hospodářského nebo jiného využívání ochranného pásma včetně návrhu zásahů a přehledu činností

Starší meliorační příkopy na trvalých travních porostech neobnovovat. Vyloučit nové meliorace. Udržovat funkční ohradníky na pastvinách.

Vyloučit zásahy do vodního toku, s výjimkou případné stavby rybího přechodu na jezu.

Neumísťovat krmná zařízení pro zvěř.

3.3 Zaměření a vyznačení území v terénu

Obnova pruhového značení.

Instalace tabulí se státním znakem (chybí), na severní hranici PP k mostu a na jižní hranici ke slepému rameni.

3.4 Návrhy potřebných administrativně-správních opatření v území

a) vyhlášovací dokumentace

Bez návrhu.

b) návrhy potřebných správních rozhodnutí o výjimkách, povoleních nebo souhlasech

Bez návrhu.

c) ostatní

Bez návrhu.

3.5 Návrhy na regulaci rekreačního a sportovního využívání území veřejností

Bez návrhu.

3.6 Návrhy na vzdělávací a osvětové využití území

Bez návrhu.

3.7 Návrhy na průzkum či výzkum a monitoring předmětu ochrany území

Zoologický průzkum (hmyz, obojživelníci, ptáci).

Monitoring činnosti bobra alespoň jedenkrát v období platnosti plánu péče – v případě plošně výraznější likvidace mladých stromů zajistit jejich individuální ochranu (oplocení pletivem).

4. Závěrečné údaje

4.1 Předpokládané orientační náklady hrazené orgánem ochrany přírody podle jednotlivých zásahů (druhů činností)

Druh zásahu (činnost)	Odhad množství (např. plochy)	Četnost zásahu za období plánu péče	Orientační náklady za období platnosti plánu péče (Kč)
Obnova pruhového značení	obvod 2,8 km	1x	4200
Instalace tabulového značení ZCHÚ	2 ks	1x	7200
N á k l a d y c e l k e m (Kč)			

Předpokládané orientační náklady jsou stanoveny pouze s ohledem na § 68 odst. 3 zákona č. 114/1992 Sb. Finančně-právní stránka je vždy řešena až před realizací konkrétních zásahů.

4.2 Použité podklady a zdroje informací

Beneš P. (1983): Botanická inventarizace SPR Lužany, - Ms., depon. in: Krajský úřad Plzeňského kraje.

Cihlár V., Těšál I. (2012): Inventarizační entomologický průzkum PP Lužany (Coleoptera, Lepidoptera). - Ms., depon. in: Krajský úřad Plzeňského kraje, odbor ŽP, Plzeň.

Čečil F. (red.) (1984): Státní přírodní rezervace Lužany. Inventarizační průzkum. – 73 p., 17 map., 10 photo, ms., depon. in: Krajský úřad Plzeňského kraje, odbor ŽP, Plzeň.

Grulich V., Chobot K. (eds.) (2017): Červený seznam ohrožených druhů České republiky. Cévnaté rostliny. – Příroda, Praha, 35: 1-178.

Hejda R., Farkač J., Chobot K. (eds.) (2017): Červený seznam ohrožených druhů České republiky. Bezobratlí. – Příroda, Praha, 36: 1–612.

Chobot K., Němec M. (eds.) (2017): Červený seznam ohrožených druhů České republiky. Obratlovci. – Příroda, Praha, 34: 1–182.

Chytrý M., Kučera T., Kočí M., Grulich V., Lustyk P. (eds) (2010): Katalog biotopů České republiky. Ed. 2. Agentura ochrany přírody a krajiny ČR, Praha.

Kaplan Z., Danihelka J., Chrtěk J. jun., Kirschner J., Kubát K., Štech M. & Štěpánek J. (eds) (2019): Klíč ke květeně České republiky. Ed. 2. – 1168 p., Academia, Praha.

Lesní hospodářské osnovy (LHO) pro zařizovací obvod 301810 – LHO Přeštice s platností 1. 1. 2013 – 31. 12. 2022.

Lišková D. (2002): Plán péče pro PP Lužany na období 2003 – 2012. - Ms., depon. in: Krajský úřad Plzeňského kraje.

Michal I., Petříček V. et al. (1999): Péče o chráněná území. II. Lesní společenstva. – Agentura ochrany přírody a krajiny ČR, Praha

Oblastní plán rozvoje lesů (OPRL) pro PLO č. 6 - Západočeská pahorkatina, platnost 2000 - 2019. Ústav pro hospodářskou úpravu lesů Brandýs nad Labem

Vacek V., Matějková I. (1995): Materiál ke květeně Přešticka. – Sborník Západočeského Muzea Plzeň, Přír., 91: 5-131.

Wild J., Kaplan Z., Danihelka J., Petřík P., Chytrý M., Novotný P., Rohn M., Šulc V., Brůna J., Chobot K., Ekrt L., Holubová D., Knollová I., Kocián P., Štech M., Štěpánek J. & Zouhar

V. (2019): Plant distribution data for the Czech Republic integrated in the Pladias database. – Preslia 91: 1–24. <https://pladias.cz/>

AOPK ČR 2021. Nálezová databáze ochrany přírody (NDOP). [on-line databáze; <https://ndop.nature.cz/>]. [cit. 8. 4. 2021]

AOPK ČR 2021. Ústřední seznam ochrany přírody (ÚSOP). [on-line databáze; <https://drusop.nature.cz/portal/>]. [cit. 8. 4. 2021]

<https://aopkcr.maps.arcgis.com/home/gallery.html>

<http://geoportal.plzensky-kraj.cz/gs/>

<http://www.uhul.cz/mapy-a-data/katalog-mapovych-informaci>

<https://archivnimapy.cuzk.cz/uazk/pohledy/archiv.html>

<https://data.nature.cz/>

<https://geoportal.cuzk.cz/>

<https://mapy.geology.cz/geocr50/>

<https://mapy.geology.cz/pudy/>

<https://nahlizenidokn.cuzk.cz/> cit. 8. 4. 2021

https://heis.vuv.cz/data/webmap/isapi.dll?map=mp_heis_voda&TMPL=MAPWND_MAIN

<http://prp.vuv.cz/prp/>

<https://www.najdirevir.cz/seznam-rybarskych-reviru/>

vlastní terénní šetření v roce 2021

4.3 Seznam používaných zkratk

DP = dílčí plocha

KN = katastr nemovitostí

LHC = lesní hospodářský celek

LHO = lesní hospodářské osnovy

LHP = lesní hospodářský plán

NDOP = nálezová databáze ochrany přírody

OPRL = oblastní plán rozvoje lesa

PP = přírodní památka

RS = rámcová směrnice

SLT = soubor lesních typů

ZCHÚ = zvláště chráněné území

4.4. Podklady pro plán péče zpracoval

Mgr. Zuzana Černíková

Plán péče není dílem autorským, ale úředním podle § 3 písm. a) zákona č. 121/2000 Sb. (autorský zákon).

5. Přílohy

Tabulky: Příloha T1 - **Popis lesních porostů a výčet plánovaných zásahů v nich**
(Tabulka k bodu 2.4.1 a k bodu 3.1.2).

Příloha T2 - **Popis dílčích ploch a objektů mimo lesní pozemky a výčet plánovaných zásahů v nich**
(Tabulka k bodům 2.4.2, 2.4.3 a 2.4.4 a k bodu 3.1.2).

Mapy: Příloha M1 - **Orientační mapa s vyznačením území**

Příloha M2 - **Katastrální mapa se zákresem ZCHÚ a jeho ochranného pásma**

Příloha M3 - **Mapa dílčích ploch a objektů**

Příloha M4 - **Lesnická mapa typologická**

Příloha M5 - **Mapa stupňů přirozenosti lesních porostů**

Vrstvy: Příloha V1 - **Digitální grafické znázornění průběhu hranic dílčích ploch**

Fotografie: Příloha F1 – **Vybraná fotodokumentace**

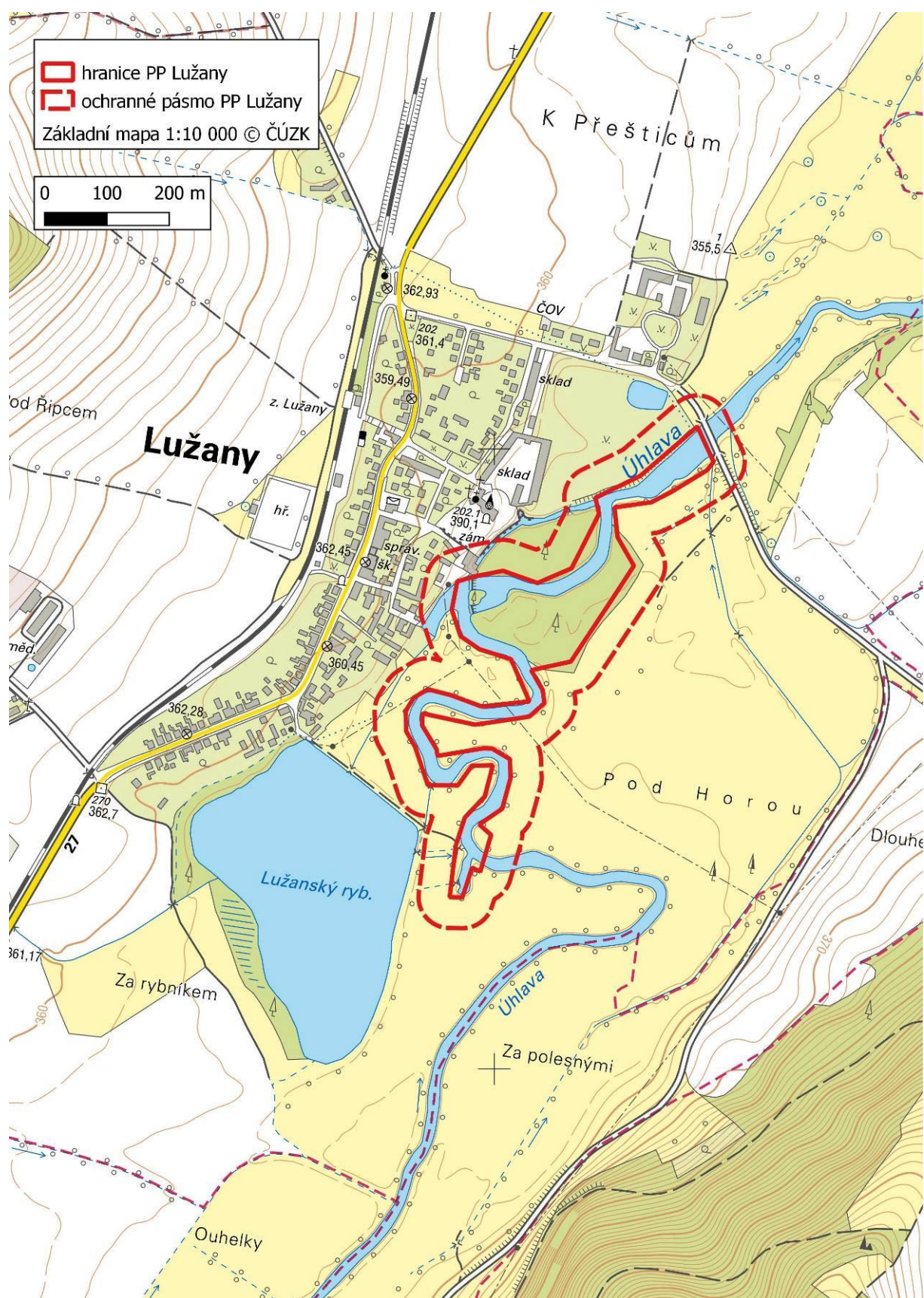
Příloha T1 – Popis lesních porostů a výčet plánovaných zásahů v nich

označení JPRL/dílčí plochy	část JPRL/dílčí plochy	výměra (ha)	číslo rámcové směrnice/porostní typ	dřeviny	zastoupení dřevin (%)	stupeň přirozenosti	doporučený zásah	naléhavost	Poznámka (další charakteristika, významné druhy atd.)
207Ec10	207Ec10	2,09	1/olšovový	OLL	90	3 – les přirodě blízký	bez zásahu	-	SLT 3L jilm vaz
				JS	5				
				JV	5				
				BK	+				
				DB	+				
				HB	+				
				JL	+				
				KL	+				
				LP	+				
				TP	+				
				VR	+				

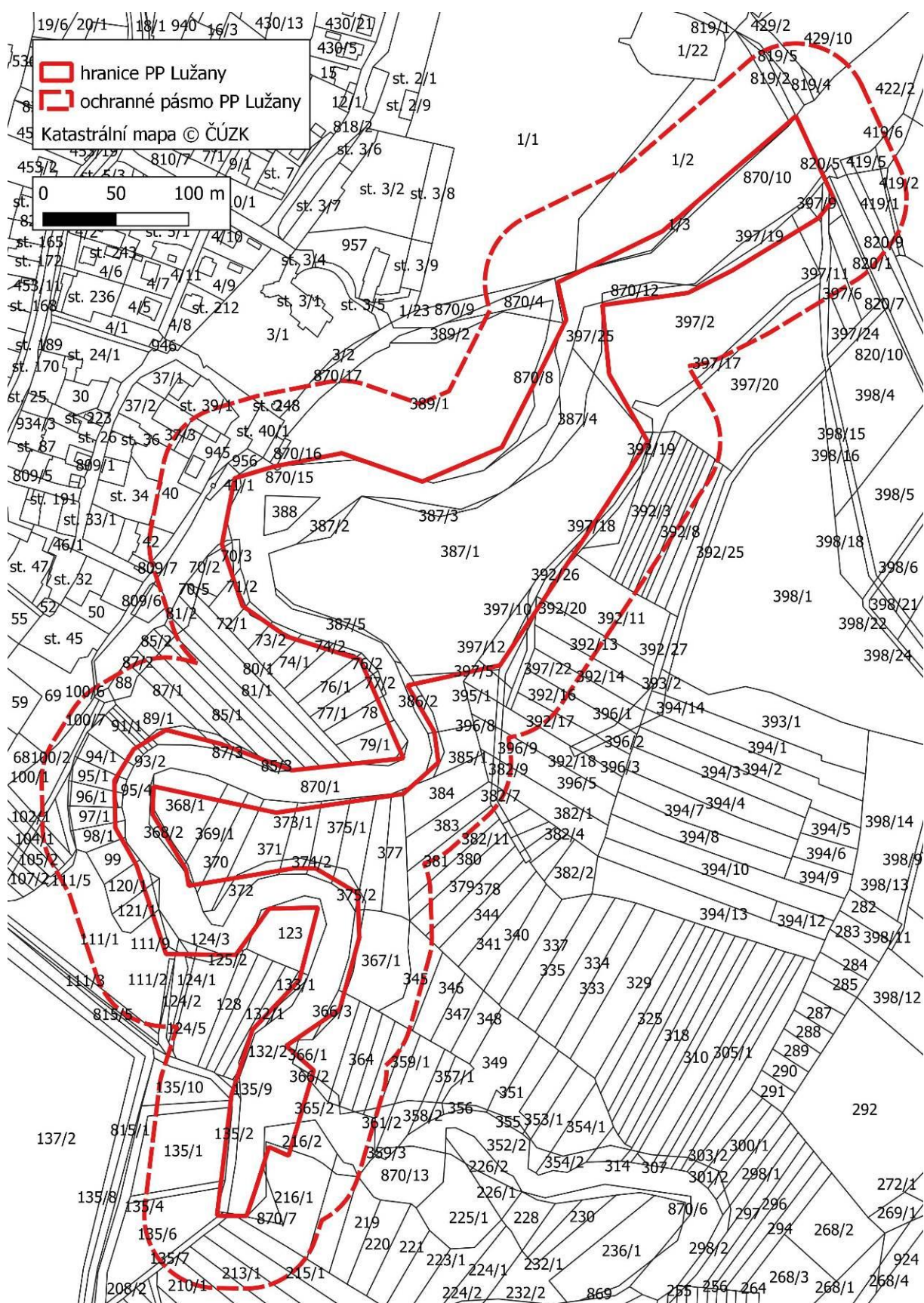
Příloha T2 – Popis dílčích ploch a objektů mimo lesní pozemky a výčet plánovaných zásahů v nich

označení dílčí plochy	výměra (ha)	stručný popis charakteru plochy nebo objektu a dlouhodobý cíl péče	doporučený zásah	naléhavost	termín provedení	interval provádění
3	4,7231	Vodní tok spolu s břehovými porosty, nepatrně zasahující trvalé travní porosty. Cíl péče: Zachovat přirozený charakter toku a břehových porostů.	bez zásahu	-	-	

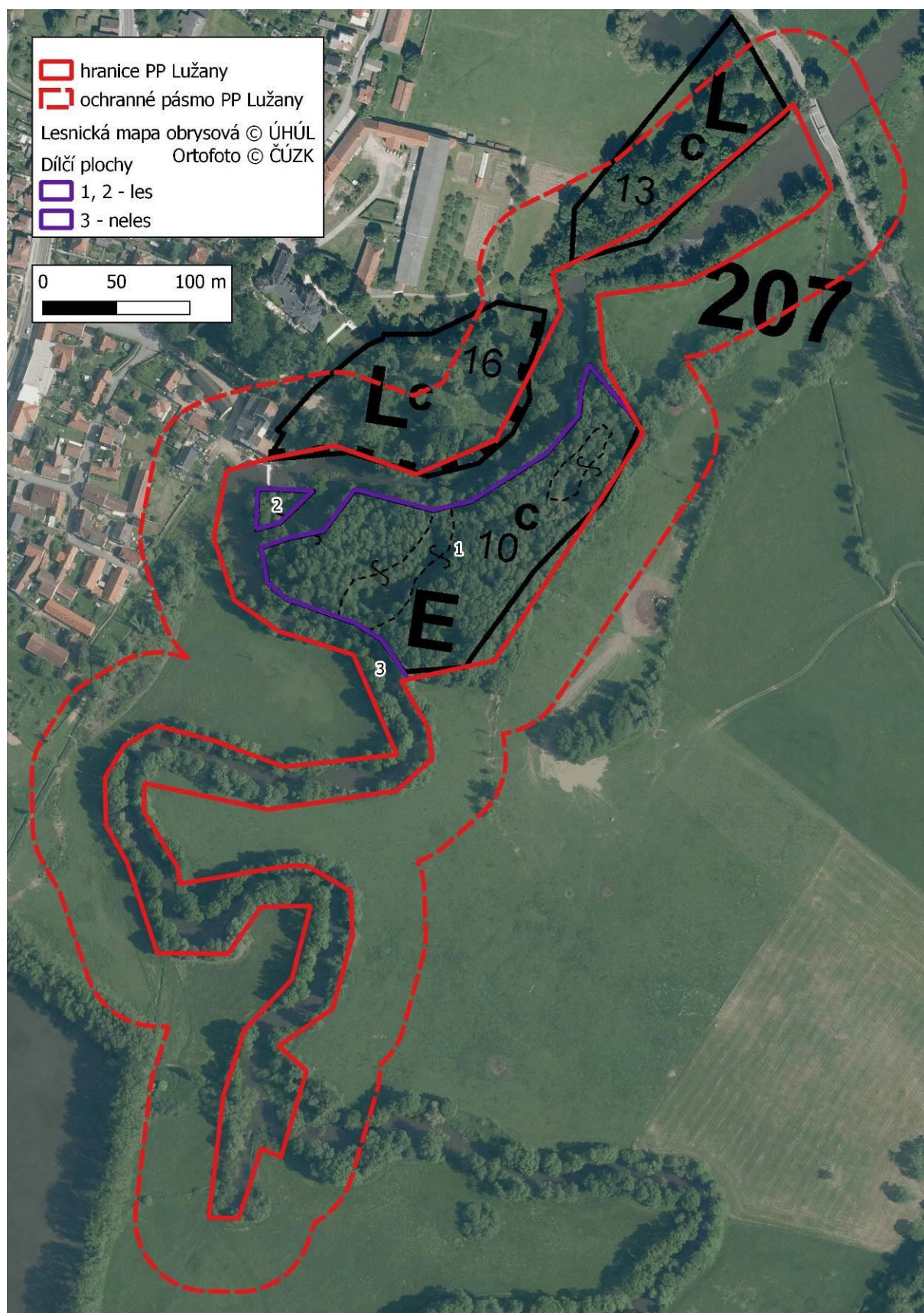
Příloha M1 – Orientační mapa s vyznačením území PP Lužany



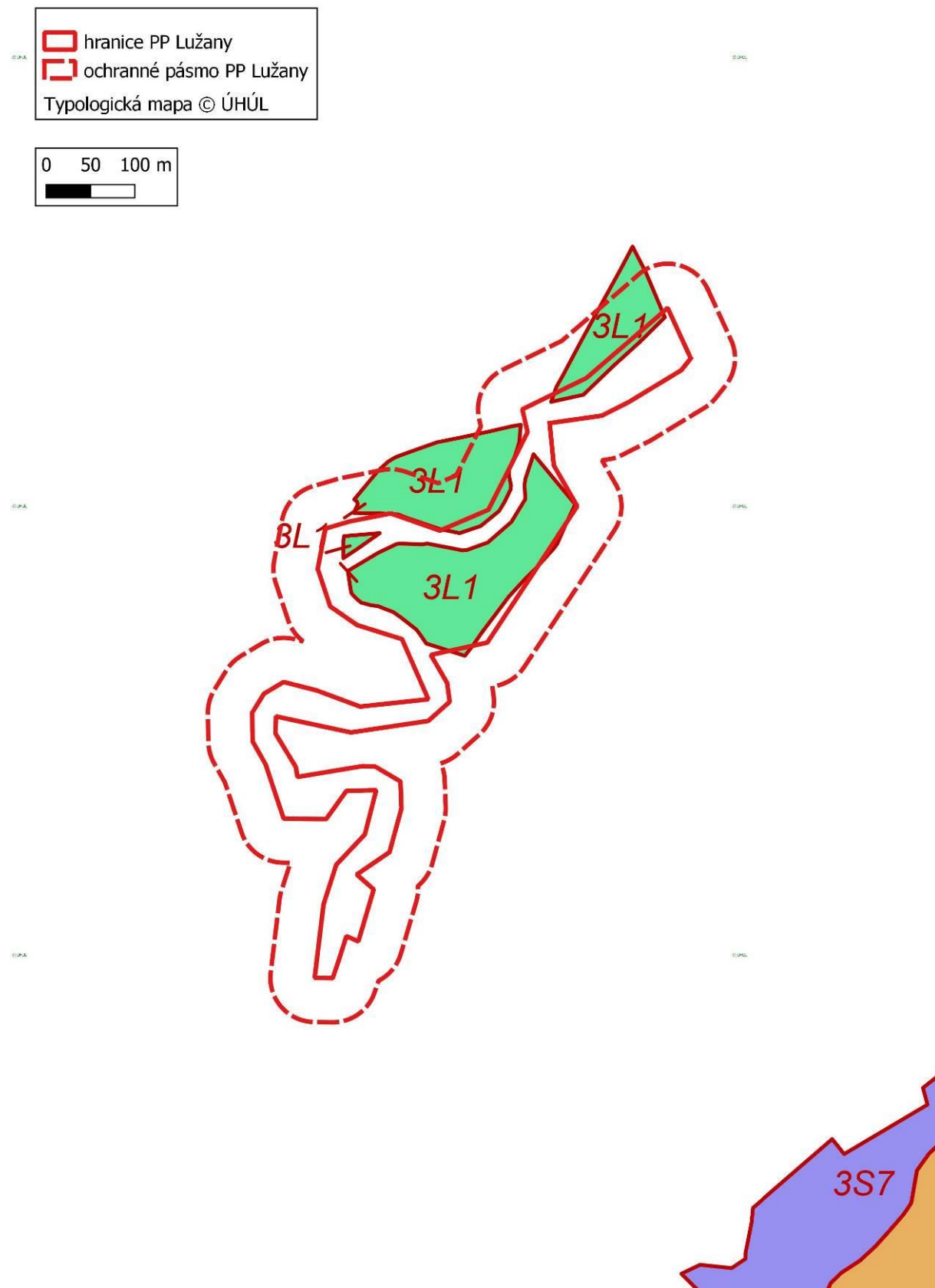
Príloha M2 – Katastrálna mapa se zákresom PP Lužany a jejého ochranného pásma



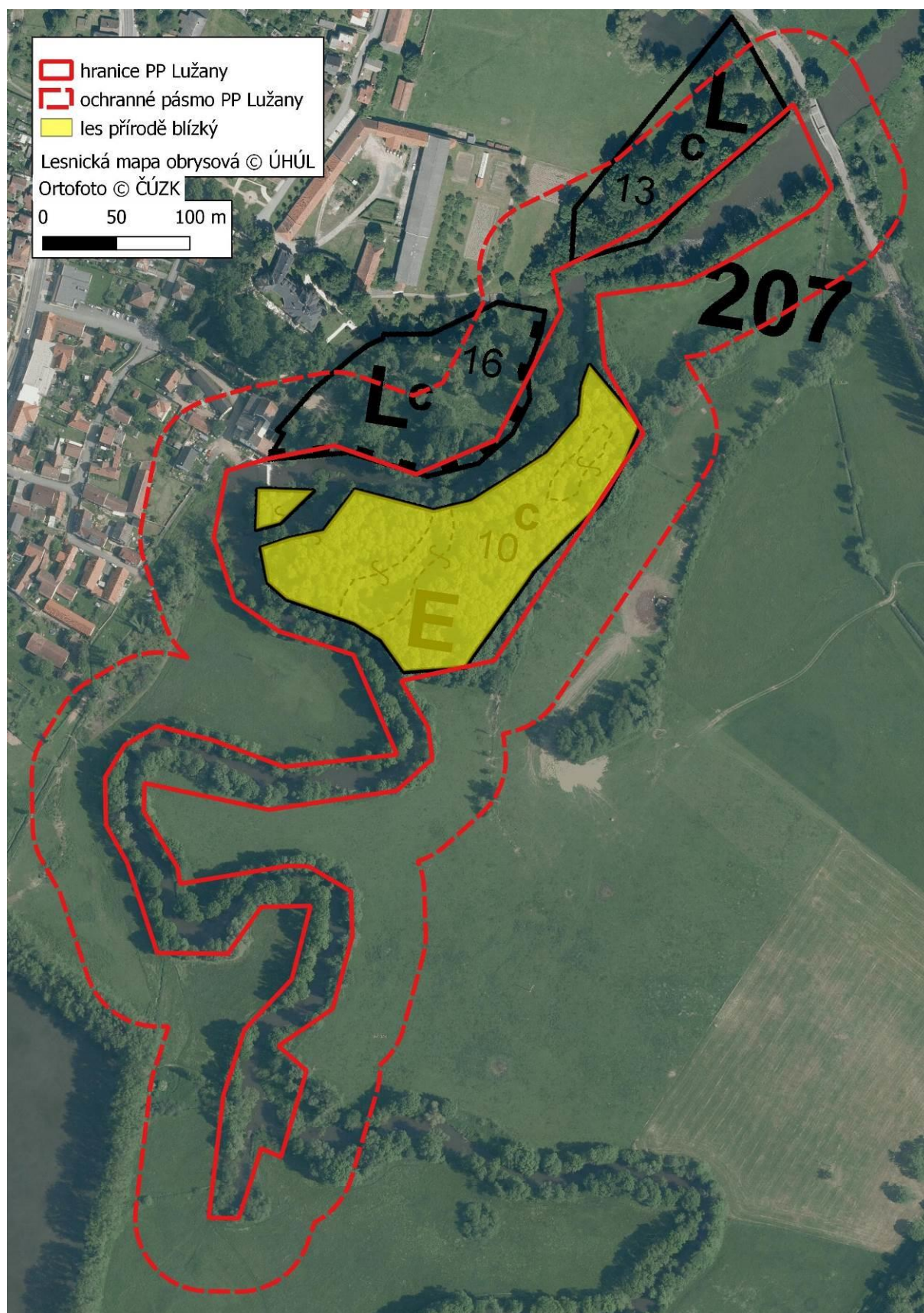
Příloha M3 – Mapa dílčích ploch a objektů PP Lužany



Příloha M4 – Lesnická mapa typologická PP Lužany



Příloha M5 – Mapa stupňů přirozenosti lesních porostů PP Lužany



Příloha F1 – Vybraná fotodokumentace



Foto 1. Slepé rameno na jižním okraji PP



Foto 2. Slepé rameno na jižním okraji PP



Foto 3. Řeka Úhlava s břehovými porosty, ostřice Buekova (*Carex buekii*)



Foto 4. Lužní les s množstvím mrtvého dříví



Foto 5. Lužní les se zachovalými tůněmi



Foto 6. Lužní les se zachovalými tůněmi

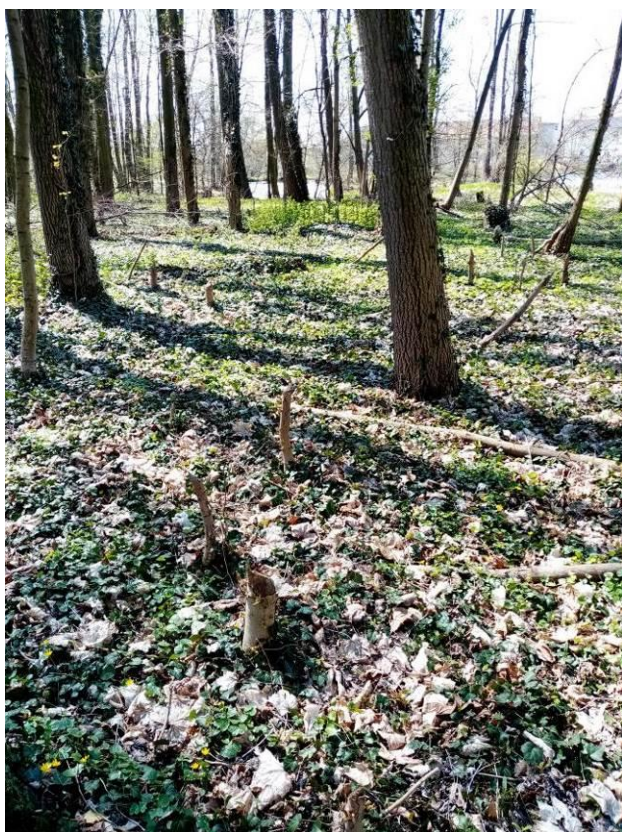


Foto 7. Činnost bobra na břehu řeky

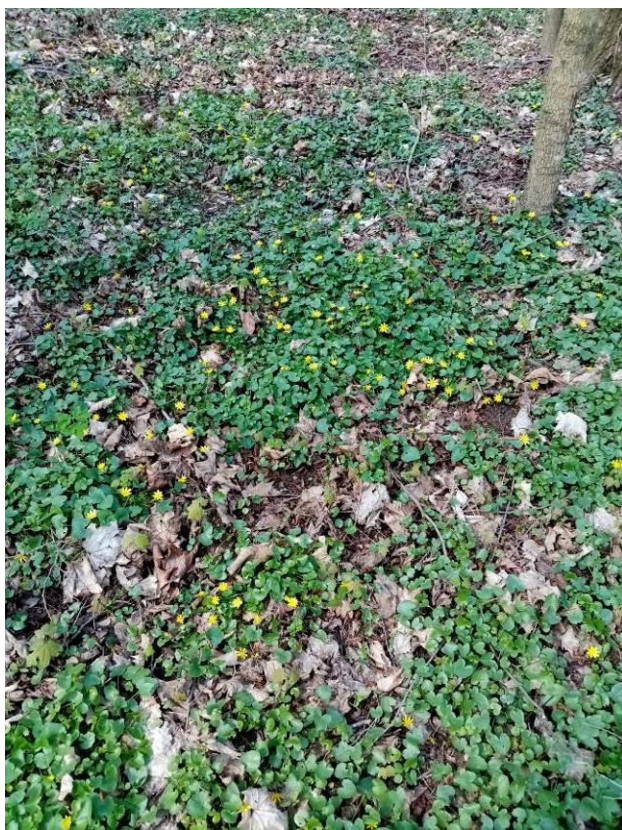


Foto 8. Jarní aspekt v lužním lese (orsej jarní)



Foto 9. Doupné stromy v lužním lese



Foto 10. Stržené břehy řeky Úhlavy