

**Plán péče  
o  
Přírodní rezervaci  
Vršky pod Špičákem**

**na období  
2023-2032**



*Schváleno příslušným orgánem ochrany přírody, Krajským úřadem  
Středočeského kraje, odborem životního prostředí a zemědělství*

*schváleno protokolem č.j. .... ze dne .....*

*Ing. Simona Jandurová*

*vedoucí odboru životního prostředí*

*a zemědělství*

# Obsah

<b>1. Základní údaje o zvláště chráněném území.....</b>	<b>1</b>
1.1 Základní identifikační údaje.....	1
1.2 Údaje o lokalizaci území v rámci územně správního členění ČR.....	1
1.3 Vymezení území podle současného stavu katastru nemovitostí.....	2
1.4 Výměra území a jeho ochranného pásma.....	4
1.5 Překryv území s jiným typem ochrany.....	4
1.6 Kategorie IUCN.....	4
1.7 Předmět ochrany ZCHÚ.....	4
1.7.1 Předmět ochrany ZCHÚ podle zřizovacího předpisu.....	4
1.7.2 Předmět ochrany – současný stav.....	5
1.8 Cíl ochrany.....	5
<b>2. Rozbor stavu zvláště chráněného území s ohledem na předmět ochrany.....</b>	<b>7</b>
2.1 Popis území a charakteristika jeho přírodních poměrů.....	7
2.1.1 Stručný popis území a jeho přírodních poměrů.....	7
2.1.2 Přehled zvláště chráněných a významných ohrožených druhů rostlin a živočichů.....	8
2.1.3 Výčet a popis významných přirozených disturbančních činitelů působících v území v minulosti a současnosti.....	9
2.2 Historie využívání území a zásadní pozitivní i negativní vlivy lidské činnosti v minulosti a současnosti.....	10
2.3 Související plánovací dokumenty, správní akty a opatření obecné povahy.....	10
2.4 Současný stav zvláště chráněného území a přehled dílčích ploch.....	10
2.4.1 Základní údaje o lesích na lesních pozemcích.....	10
2.4.4 Základní údaje o plochách mimo lesní pozemky .....	11
2.5 Souhrnné zhodnocení stavu předmětů ochrany, výsledků předchozí péče, dosavadních ochranných zásahů do území a závěry pro další postup.....	11
2.6 Stanovení prioritních zájmů ochrany území v případě jejich možné kolize.....	12
<b>3. Plán zásahů a opatření.....</b>	<b>13</b>
3.1 Výčet, popis a lokalizace navrhovaných zásahů a opatření ZCHÚ.....	13
3.1.1 Rámcové zásady péče o ekosystémy a jejich složky nebo zásady jejich jiného využívání .....	13
3.1.2 Podrobný výčet navrhovaných zásahů a činností v území.....	16
3.2 Zásady hospodářského nebo jiného využívání ochranného pásma včetně návrhu zásahů a přehledu činností.....	16
3.3 Zaměření a vyznačení území v terénu.....	16
3.4 Návrhy potřebných administrativně-správních opatření v území.....	16
3.5 Návrhy na regulaci rekreačního a sportovního využívání území veřejností.....	17
3.6 Návrhy na vzdělávací a osvětové využití území.....	17
3.7 Návrhy na průzkum či výzkum a monitoring předmětu ochrany území.....	17

<b>4. Závěrečné údaje.....</b>	<b>18</b>
<b>4.1 Předpokládané orientační náklady hrazené orgánem ochrany přírody podle jednotlivých zásahů     (druhů činností).....</b>	<b>18</b>
<b>4.2 Použité podklady a zdroje informací.....</b>	<b>18</b>
<b>4.4. Podklady pro plán péče zpracoval.....</b>	<b>19</b>
<b>5. Přílohy.....</b>	<b>20</b>

# 1. Základní údaje o zvláště chráněném území

## 1.1 Základní identifikační údaje

evidenční číslo:	5682
kategorie ochrany:	přírodní rezervace
název území:	Vršky pod Špičákem
druh právního předpisu, kterým bylo území vyhlášeno:	nařízení
orgán, který předpis vydal:	Krajský úřad Středočeského kraje
číslo předpisu:	1/2012
datum platnosti předpisu:	21. 12. 2011
datum účinnosti předpisu:	16. 01. 2012

## 1.2 Údaje o lokalizaci území v rámci územně správního členění ČR

kraj:	Středočeský
okres:	Praha - východ
obec s rozšířenou působností:	Brandýs nad Labem–Stará Boleslav
obec s pověřeným obecním úřadem:	Odolena Voda
obec:	Odolena Voda
katastrální území:	Odolena Voda

### Příloha:

M1 – Orientační mapa s vyznačením území

### 1.3 Vymezení území podle současného stavu katastru nemovitostí

**Zvláště chráněné území:**

**Katastrální území:** 708992, Odolena Voda

Číslo parcely podle KN	Číslo parcely podle PK nebo jiných evidencí	Druh pozemku podle KN	Způsob využití pozemku podle KN	Výměra parcely celková podle KN (m <sup>2</sup> )	Výměra parcely v ZCHÚ (m <sup>2</sup> )*
624/1		orná půda		29420	1860
627/2		lesní pozemek		2546	2546
628/2		lesní pozemek		583	583
634/10		ostatní plocha	neplodná půda	19209	18350
634/2		trvalý travní porost		28308	10170
634/8		lesní pozemek		19210	18210
634/9		ostatní plocha	ostatní komunikace	1509	340
799		orná půda		7049	180
633		orná půda		7539	2558
631		orná půda		9912	244
627/8		lesní pozemek		88	88
627/7		lesní pozemek		108	108
611/31		orná půda		27582	3773
627/3		lesní pozemek		2413	2410
627/5		lesní pozemek		324	324
627/6		lesní pozemek		784	784
628/3		lesní pozemek		780	780
627/4		lesní pozemek		2882	2882
611/28		orná půda		5935	451
800		orná půda		9535	59
<b>Celkem</b>					<b>66700</b>

\* výměry částí parcel spadajících do ZCHÚ byly získány oklikáním nad katastrální mapou

**Ochranné pásmo:**

**Katastrální území:** 708992, Odolena Voda

Číslo parcely podle KN	Číslo parcely podle PK nebo jiných evidencí	Druh pozemku podle KN	Způsob využití pozemku podle KN	Výměra parcely celková podle KN (m <sup>2</sup> )	Výměra parcely v OP (m <sup>2</sup> )*
634/2		trvalý travní porost		28308	12112
634/9		ostatní plocha	ostatní komunikace	1509	802
800		orná půda		9535	4892
634/10		ostatní plocha	neplodná půda	19209	889
799		orná půda		7049	4374
633		orná půda		7539	1339
631		orná půda		9912	5835
634/8		lesní pozemek		19210	260
611/32		orná půda		2168	2168
611/34		orná půda		10030	8016
630		orná půda		6765	4619
625		orná půda		730	730
611/19		orná půda		24530	24484
611/31		orná půda		27582	23855
624/1		orná půda		29420	9119

611/28		orná půda		5935	3340
611/11		orná půda		251	216
611/27		orná půda		83	83
611/29		orná půda		6207	5575
634/13		lesní pozemek		544	544
634/17		lesní pozemek		850	850
611/30		orná půda		610	210
622		orná půda		964	964
<b>Celkem</b>					<b>115276</b>

\* výměry částí parcel spadajících do vyhlášeného OP byly získány oklikáním nad katastrální mapou

#### **Příloha:**

M2 – Katastrální mapa se zákresem ZCHÚ a jeho ochranného pásma

## 1.4 Výměra území a jeho ochranného pásma

Druh pozemku	ZCHÚ plocha v ha	Vyhlášené OP plocha v ha	Způsob využití pozemku	ZCHÚ plocha v ha
lesní pozemky	2,87	0,17		
vodní plochy			zamokřená plocha	
			rybník nebo nádrž	
			vodní tok	
trvalé travní porosty	1,02	1,21		
orná půda	0,91	9,98		
ostatní zemědělské pozemky				
ostatní plochy	1,87	0,17	nepłodná půda	1,84
			ostatní způsoby využití	0,03
zastavěné plochy a nádvoří				
<b>plocha celkem</b>	<b>6,67</b>	<b>11,53</b>		

## 1.5 Překryv území s jiným typem ochrany

národní park: .....  
chráněná krajinná oblast (včetně zóny): .....  
překryv s jiným typem ochrany: .....  
mezinárodní statut ochrany: .....

### Natura 2000

ptačí oblast: .....  
evropsky významná lokalita: .....

## 1.6 Kategorie IUCN

III - přírodní památka nebo prvek

## 1.7 Předmět ochrany ZCHÚ

### 1.7.1 Předmět ochrany ZCHÚ podle zřizovacího předpisu

Společenstva teplomilných travníků a skalních výchozů s výskytem vzácných a ohrožených druhů rostlin a živočichů



## 1.7.2 Předmět ochrany – současný stav

### A. ekosystémy

ekosystém	podíl plochy v ZCHÚ (%)	popis ekosystému	kód předmětu ochrany*
úzkolisté suché trávníky (T3.3)	30	nižší teplomilné trávníky sv. <i>Festucion valesiaceae</i> , s dominantními kostřavami a se zastoupením mnoha vzácných druhů jako je kavyl vláskovitý ( <i>Stipa capillata</i> ), koniklec luční ( <i>Pulsatilla pratensis</i> ), silenka ušnice ( <i>Silene otites</i> ), vousatka prstnatá ( <i>Bothriochloa ischaemum</i> ), divizna brunátná ( <i>Verbascum phoeniceum</i> ), nebo rozrazil rozprostřený ( <i>Veronica prostrata</i> ).	a
šírokolisté suché trávníky (T3.4)	20	teplomilné trávníky sv. <i>Cirsio-Brachypodium pinnati</i> s válečkou prapořitou ( <i>Brachypodium pinnatum</i> ), smělkem štíhlým ( <i>Koeleria macrantha</i> ) a sveřepem vzpřímeným ( <i>Bromus erectus</i> ) Z dvouděložných bylin se vyskytuje zejména tužebník obecný ( <i>Filipendula vulgaris</i> ), úročník bolhoj ( <i>Anthylis vulneraria</i> ), chrpa čekánek ( <i>Centaurea scabiosa</i> ), šalvěj luční ( <i>Salvia pratensis</i> ), nebo čičorka pestrá ( <i>Securigera varia</i> ).	a
acidofilní suché trávníky (T3.5)	10	rozvolněná pionýrská společenstva na mělkých půdách a kolem skalních výchozů. Na většině míst tvoří vegetace plynulé přechody k úzkolístým suchým trávníkům, maloplošně také k teplomilné vegetaci jarních efemer. Ze vzácných druhů se vyskytuje např. lněnka lnolistá ( <i>Thesium linophyllon</i> ), rozrazil klasnatý ( <i>Veronica spicata</i> ), nebo křivatec český ( <i>Gagea bohemica</i> ).	a

\*kód předmětu ochrany:

a = předmět ochrany spadá pod definici předmětu ochrany dle zřizovacího předpisu ZCHÚ

## 1.8 Cíl ochrany

Dlouhodobým cílem péče je zachování společenstev teplomilných trávníků a podpora výskytu vzácných a chráněných druhů v důsledku pravidelného provádění vhodného managementu.

### A. ekosystémy

ekosystém	cíl ochrany	indikátory cílového stavu
úzkolisté suché trávníky	Zachování ekosystému úzkolístých trávníků o dostatečné rozloze, s výskytem většího počtu typických druhů rostlin a s řídké rozptýlenými křovinami, omezení expanze ovsíku	rozloha cca 0,6 ha, udržení a podpora populace druhu <i>Pulsatilla pratensis</i> , přítomnost 10-15 diagnostických druhů (dle Katalogu biotopů ČR). Rozloha roztroušených křovin cca 10% plochy

širokolisté suché trávníky	<i>Zachování ekosystému širokolistých trávníků o dostatečné rozloze, s výskytem většího počtu typických druhů rostlin a s řídce rozptýlenými křovinami, omezení expanze ovsíku</i>	rozloha 2,2 ha, přítomnost cca 10 diagnostických druhů (dle Katalogu biotopů ČR). Rozloha roztroušených křovin cca 20% -30% plochy
acidofilní suché trávníky	<i>udržení pionýrských společenstev na mělkých půdách a skalních výchozech</i>	rozloha cca 0,3 ha, udržení populace <i>Veronica spicata</i> , případně i udržení druhu <i>Gagea bohemica</i>

## 2. Rozbor stavu zvláště chráněného území s ohledem na předmět ochrany

### 2.1 Popis území a charakteristika jeho přírodních poměrů

#### 2.1.1 Stručný popis území a jeho přírodních poměrů

Přírodní rezervace Vršky pod Špičákem se nachází při severním okraji obce Odolena Voda. Jižní část území tvoří vrch Špičák. Mírné zatravněné sedlo pak odděluje severní část rezervace tvořenou úzkým hřebínkem. Samotný vrchol Špičáku je zalesněný, zbytek území tvoří mozaika křovin a cenných xerothermních trávníků, maloplošně jsou zastoupena také společenstva skal a mělkých půd. Nadmořská výška území se pohybuje v rozmezí 210–228 m. Geologickým podkladem jsou vulkanity starohorního stáří – bazalty a andezitobazalty.

Dle geomorfologického členění je lokalita součástí Středolabské tabule, spadá do podcelku Českobrodská tabule, okrsek Kojetická pahorkatina. Klimaticky patří do teplé oblasti (T2). Z hlediska fytogeografického členění je součástí fytogeografického okresu Dolní Povltaví. Jako potenciální vegetace jsou předpokládány dubohabrové háje (Geobotanická mapa ČSSR - Mikyška 1972), případně dle Mapy potenciální přirozené vegetace ČR (Neuhäuslová a Moravec, 1997) černýšová dubohabřina (*Melampyro nemorosi-Carpinetum*).

Z vegetačního hlediska jsou cenné porosty teplomilných trávníků, fytocenologicky zařaditelné do sv. *Festucion valesiaceae*, *Cirsio-Brachypodium pinnati* a *Koelerio-Phleion phleoidis*. Úzkolisté suché trávníky (T3.3) sv. *Festucion valesiaceae* se vyskytují zejména na mělkých půdách na jižně orientovaném svahu pod vrcholem Špičáku, a ve vrcholové partii severní části rezervace. Dominantními druhy jsou zde především kostřava žlábkatá (*Festuca rupicola*) a smělek štíhlý (*Koeleria macrantha*), případně kavyl vláskovitý (*Stipa capillata*), méně často se vyskytuje kostřava walliská (*Festuca valesiaca*), nebo prstnatka vousatá (*Bothriochloa ischaemum*). Z dvouděložných se s vyšší pokryvností vyskytují mateřídoušky (*Thymus pannonicus*), chrpa latnatá (*Centaurea stoebe*), mařinka psi (*Asperula cynanchica*), pelyněk ladní (*Artemisia campestris*), mochna písečná (*Potentilla incana*), dále např. rozrazil rozprostřený (*Veronica prostrata*), nebo rozrazil klasnatý (*Veronica spicata*), častým druhem je také ostřice nízká (*Carex humilis*). Ze vzácnějších druhů se dále vyskytuje koniklec luční (*Pulsatilla pratensis*), silenka ušnice (*Silene otites*), lněnka lnolistá (*Thesium linophyllon*), nebo divizna brunátná (*Verbascum phoeniceum*).

Zejména v severní části rezervace tvoří úzkolisté suché trávníky plynulé přechody k vegetaci acidofilních suchých trávníků (T3.5). Kromě kostřavy žlábkaté (*Festuca rupicola*) a bojínku tuhého (*Phleum phleoides*) se zde s větší pokryvností vyskytují acidofyty jako je jestřábník chlupáček (*Hieracium pilosella*), méně často šťovík menší (*Rumex acetosella*), z dalších typických druhů pak např. rozrazil klasnatý (*Veronica spicata*). Na narušovaných místech s mělkou půdou a kolem skalních výchozů tato společenstva maloplošně přechází až k teplomilné vegetaci jarních efemér s chmerky (*Scleranthus perennis*), rozchodníky (*Sedum sexangulare*), osívkou jarní (*Erophila verna*). Na jediném místě v rezervaci byl v tomto typu vegetace zaznamenán velmi vzácný krivátec český (*Gagea bohemica*).

Širokolisté suché trávníky (T3.4) jsou vázané spíše na hlubší půdy a místa s větší pokryvností křovin, jejich výskyt je koncentrován zejména na vrchol a severně a západně orientované svahy Špičáku. Z trav zde dominuje válečka prapořitá (*Brachypodium pinnatum*), sveřep vzpřímený (*Bromus erectus*), nebo smělek štíhlý (*Koeleria macrantha*), časté jsou dvouděložné, jako např. tužebník obecný (*Filipendula vulgaris*), úročník bolhoj (*Anthyllis vulneraria*), chrpa čekánek (*Centaurea scabiosa*), šalvěj luční (*Salvia pratensis*), čičorka pestrá (*Securigera varia*), nebo jetel horský (*Trifolium montanum*).

Z dalších vzácných druhů je z území udáván také kozinec dánský (*Astragalus danicus*), křivatec rolní (*Gagea villosa*), sesel fenyklový (*Seseli hippomarathrum*), nebo pcháč bezlodyžný (*Cirsium acaule*).

Z území jsou udávány také některé teplomilné druhy hmyzu, např. kudlanka nábožná (*Mantis religiosa*), nebo některé vzácnější druhy mravenců, např. mravenec *Formica rufibaris*, nebo mravenec travní (*Formica pratensis*). Stabilně se zde vyskytuje ještěrka obecná, rozvolněné křoviny slouží jako útočiště řadě druhů ptáků, včetně pěnice vlašské (*Sylvia nisoria*), strnada lučního (*Emberiza calandra*), ůhýka obecného (*Lanius collurio*), slavíka obecného (*Luscinia megarhynchos*), bramborníčka černohlavého (*Saxicola rubicola*), udáván je také výskyt krahujce obecného (*Accipiter nisus*), nebo jetřába lesního (*Accipiter gentilis*).

## 2.1.2 Přehled zvláště chráněných a významných ohrožených druhů rostlin a živočichů

druh	kategorie podle vyhlášky č. 395/1992 Sb.	stupeň ohrožení*	popis biotopu druhu v ZCHÚ a aktuální početnost nebo vitalita populace, další poznámky **
Černýš rolní ( <i>Melampyrum arvense</i> )		VU, C3	v teplomilných trávnících v severní i jižní části rezervace, roztroušeně
Divizna brunátná ( <i>Verbascum phoeniceum</i> )		NT, C3	sev. část rezervace, vzácně
Dřín jarní ( <i>Cornus mas</i> )	ohrožený	LC, C4a	rozptýlené křoviny v sev. části rezervace, roztroušeně
Hlaváč šedavý ( <i>Scabiosa canescens</i> )		NT, C3	sev. část rezervace, roztroušeně
Kavyl vláskovitý ( <i>Stipa capillata</i> )		NT, C4a	v teplomilných trávnících v severní i jižní části rezervace, roztroušeně
Koniklec luční ( <i>Pulsatilla pratensis</i> )	silně ohrožený	VU, C2b	vrcholová plošina v sev. části rezervace, desítky
Kozinec dánský ( <i>Astragalus danicus</i> )	ohrožený	NT, C3	<b>NDOP - Novák 2007 (aktualizace mapovacího okrsku cz0171) – sev. svah pod vrcholem Špičáku</b>
Křivatec český ( <i>Gagea bohemica</i> subsp. <i>bohemica</i> )	silně ohrožený	VU, C2r	sev. okraj jižní části rezervace, na jediném místě na výchozu hornin, v r. 2022 dva kvetoucí jedinci, další sterilní
Lněnka lnolistá ( <i>Thesium linophyllum</i> )		NT, C3	teplomilné trávníky - zejména na vrcholové plošině v sev. části rezervace běžný druh
Mahalebka obecná ( <i>Prunus mahaleb</i> )		NT, C3	rozptýlené křoviny v sev. části rezervace, roztroušeně
Mateřídouška panonská ( <i>Thymus pannonicus</i> )		LC, C4a	v teplomilných trávnících v severní i jižní části rezervace, běžný druh
Mochna písečná ( <i>Potentilla incana</i> )		NT, C4a	v teplomilných trávnících v severní i jižní části rezervace, běžný druh
Ostřice nízká ( <i>Carex humilis</i> )		NT, C4a	v teplomilných trávnících v severní i jižní části rezervace, roztroušeně
Pcháč bezlodyžný ( <i>Cirsium acaulon</i> )		NT, C4a	<b>NDOP - Novák 2007 (aktualizace mapovacího okrsku cz0171) – SV svah pod vrcholem Špičáku</b>
Pipla osmahlá ( <i>Nonea pulla</i> )		LC, C4a	při kraji bezlesí v jižní části PR
Rozrazil klasnatý ( <i>Veronica spicata</i> )		LC, C4a	v teplomilných trávnících v severní i jižní části rezervace, roztroušeně

Rozrazil rozprostřený ( <i>Veronica prostrata</i> )		LC, C4a	v teplomilných trávnících v severní i jižní části rezervace, roztroušeně
Sesel fenýklový ( <i>Seseli hippomarathrum</i> )		NT, C3	<b>NDOP - Novák 2007 (aktualizace mapovacího okrsku cz0171) – sev. část rezervace, sev. svah pod vrcholem Špičáku Pladias – Prančl, Štěpánek 2017 - vrchol Špičáku a přilehlé J svahy</b>
Sesel sivý ( <i>Seseli osseum</i> )		LC, C4a	v teplomilných trávnících v severní i jižní části rezervace, běžný druh
Silenka ušnice ( <i>Silene otites</i> )		NT, C3	v teplomilných trávnících v severní i jižní části rezervace ( v severní části asi častěji), relativně běžný druh
Vousatka prstnatá ( <i>Bothriochloa ischaemum</i> )		NT, C3	roztroušeně, zejména v jižní části rezervace
Bramborníček černohlavý ( <i>Saxicola rubicola</i> )	ohrožený	VU	<b>NDOP, Šimek 2020</b>
Jestřáb lesní ( <i>Accipiter gentilis</i> )	ohrožený	VU	<b>NDOP, Šimek 2020</b>
Pěnice vlašská ( <i>Sylvia nissoria</i> )	silně ohrožený	VU	zpěv
Slavík obecný ( <i>Luscinia megarhynchos</i> )	ohrožený		<b>NDOP, Moran 2016, Strnad 2016</b>
Strnad luční ( <i>Emberiza calandra</i> )	kriticky ohrožený	VU	<b>NDOP, Šimek 2020</b>
Ťuhák obecný ( <i>Lanius collurio</i> )	ohrožený	NT	rozptýlené křoviny v sev. části PR
Zajíc polní ( <i>Lepus europaeus</i> )		NT	pobytové stopy, plošně
Kudlanka nábožná ( <i>Mantis religiosa</i> )	kriticky ohrožený	VU	<b>NDOP, Král 2021</b>
Mravenec travní ( <i>Formica pratensis</i> )	ohrožený		<b>NDOP, Vohralík, Werner, Amcha 2015</b>
<i>Formica rufibarbis</i>	ohrožený		<b>NDOP, Vohralík, Werner, Amcha 2015</b>

\* dle červených seznamů ČR: rostliny – Grulich a Chobot 2017, obratlovci – Chobot a Němec 2017, bezobratlí – Hejda, Frkač a Chobot 2017

\*\*výskyt tučně zvýrazněných druhů nebyl potvrzen během terénního průzkumu v r. 2022, uvedeny jsou poslední údaje o výskytu druhů z databází Pladias a NDOP

### 2.1.3 Výčet a popis významných přirozených disturbančních činitelů působících v území v minulosti a současnosti

#### a) abiotické disturbanční činitele

Nejsou známy

#### b) biotické disturbanční činitele

Při východní straně severní části PR dochází k významnějšímu narušení travního drnu rytím prasaty.

## 2.2 Historie využívání území a zásadní pozitivní i negativní vlivy lidské činnosti v minulosti a současnosti

### a) ochrana přírody

Spolu s blízkou přírodní rezervací Kopeč, svahy u lomu Čenkov (významný krajinný prvek) a Velkoveským vrchem (v současnosti po nevhodných terénních úpravách) tvoří Vršky pod Špičákem soubor cenných ostrůvků teplomilné květeny v jinak zemědělsky intenzivně využívané krajině. V minulosti bylo uvažováno o vyhlášení EVL Kopeč, ke kterému nakonec nedošlo a místo toho bylo území Vršků vyhlášeno v roce 2011 jako PR. V době platnosti minulého plánu péče proběhla v území částečná redukce porostů křovin, část území je pravidelně kosena.

### b) lesní hospodářství

Většina severní části rezervace a jeden pozemek v jižní polovině PR zahrnuje plochy na lesních pozemcích, vedené jako bezlesí. Pozemky jsou odlesněné, není na nich lesnický hospodařeno. Na severovýchodním svahu vrchu Špičák (neplodná půda) jsou vysazené duby.

### c) zemědělské hospodaření

Území bylo v minulosti využíváno patrně jako pastvina, v jižní části území je dosud patrný starý sad. Pozemky při kraji CHÚ a v jeho ochranném pásmu sloužila jako pole.

### d) myslivost

Na okrajích území jsou umístěna myslivecká zařízení (dva zásypy), v blízkosti CHÚ se také nachází několik újedí (zejména zbytky zeleniny).

### e) rekreace a sport

Území je hojně navštěvované, cesty a pěšiny však vedou převážně po okrajích, nebo mimo vlastní území. Návštěvnost území nemá zatím negativní vliv.

### f) těžba nerostných surovin

V území v minulosti probíhala těžba kamene, zejména v jižní části PR jsou dosud znatelné četné drobné lůmky.

## 2.3 Související plánovací dokumenty, správní akty a opatření obecné povahy

Územní plán obce Odolena Voda

Územní systém ekologické stability – regionální biokoridor Dřínovský háj - Kopeč

LHP pro LHC Mělník

## 2.4 Současný stav zvláště chráněného území a přehled dílčích ploch

### 2.4.1 Základní údaje o lesích na lesních pozemcích

Přírodní lesní oblast	17. Polabí
Lesní hospodářský celek / zařizovací obvod	LHC Mělník
Výměra LHC (zařizovacího obvodu) v ZCHÚ (ha)	1,9 ha
Období platnosti LHP (LHO)	1.1.2017-31.12.2026
Organizace lesního hospodářství	LS Brandýs nad Labem

## Přehled výměr a zastoupení souborů lesních typů

Přírodní lesní oblast:				
Soubor lesních typů (SLT)*	Název SLT	Přírozená dřevinná skladba SLT	Výměra (ha)	Podíl (%)
1Z3	zakrslá doubrava kostřavová	db9, bř1, lp, hb, bo	1,9	100
<b>Celkem</b>				<b>100 %</b>

### Přílohy:

T1 - Popis lesních porostů a výčet plánovaných zásahů v nich

M3- Mapa dílčích ploch a objektů

M4 - Lesnická mapa typologická

## 2.4.4 Základní údaje o plochách mimo lesní pozemky

### Přílohy:

T2 - Popis dílčích ploch a objektů mimo lesní pozemky a výčet plánovaných zásahů v nich

M3 - Mapa dílčích ploch a objektů

## 2.5 Souhrnné zhodnocení stavu předmětů ochrany, výsledků předchozí péče, dosavadních ochrannářských zásahů do území a závěry pro další postup

### A. ekosystémy

ekosystém:	úzkolisté suché trávníky (T3.3)		
indikátory cílového stavu	aktuální hodnoty indikátorů a zhodnocení stavu a trendu vývoje ekosystému ve vztahu k provedené péči a působícím vlivům		
rozloha cca 0,6 ha	Plocha úzkolistých trávníků se zatím patrně příliš nemění a je dostatečná. Problémem může být expanze ovsíku, ke které na některých místech dochází a která způsobuje degradaci porostů a konečném důsledku časem i zmenšení jejich rozlohy. Expanze mezofilních trav (zejména ovsíku) v xerothermních trávnících je běžný problém, ke kterému dochází v důsledku eutrofizace vlivem spadu vzdušného dusíku.		
	stav:	dobrý	
	trend vývoje:	setrvalý	
udržení a podpora populace druhu <i>Pulsatilla pratensis</i>	Během terénního průzkumu v roce 2022 bylo nalezeno cca 30 kvetoucích jedinců, početnost druhu se však pravidelně nemonitoruje.		
	stav:	dobrý	
	trend vývoje:	setrvalý	
přítomnost 10-15 diagnostických druhů biotopu	Nasycenost diagnostickými druhy je dobrá, potvrzen byl výskyt 13 diagnostických druhů dle publikace Chytrý et al. (2001).		
	stav:	dobrý	
	trend vývoje:	setrvalý	
rozloha křovin 10% plochy	Křoviny v současnosti tvoří cca 20-25% plochy biotopu. V severní části PR kromě vzrostlejších solitérních jedinců na východním svahu postupně zmlazují další křoviny (zejména šípky a ostružiny) a brání tak důkladnému pokosení plochy. V jižní části rezervace došlo v minulosti k redukci křovin, nicméně i tak zůstává jejich rozloha vysoká a je žádoucí jejich další redukce, aby nedocházelo k zarůstání a zástinu teplomilných trávníků.		
	stav:	zhoršený	
	trend vývoje:	zhoršující se	

ekosystém:	šírokolisté suché trávníky (T3.4)		
indikátory cílového stavu	aktuální hodnoty indikátorů a zhodnocení stavu a trendu vývoje ekosystému ve vztahu k provedené péči a působícím vlivům		
rozloha cca 2,2 ha	Šírokolisté trávníky zabírají dle mapování biotopů plochu cca 2,2 ha, nicméně ve skutečnosti je jejich plocha menší, kromě několika větších plošek v okolí lůmků se často jedná o drobné světliny v porostech křovin a v podrostu stromů. Při postupném zarůstání se bude jejich rozloha nadále zmenšovat. K degradaci společenstva a následně ke zmenšování rozlohy širokolistých trávníků může postupně docházet i vlivem expanze ovsíku (např. DP 2).		
	stav:	zhoršený	
	trend vývoje:	zhoršující se	
přítomnost cca 10 diagnostických druhů biotopu	Nasycenost diagnostickými druhy je dobrá, potvrzen byl výskyt 9 diagnostických druhů dle publikace Chytrý et al. (2001).		
	stav:	dobrý	
	trend vývoje:	setrvalý	
rozloha křovin 20-30% plochy	Většina plochy biotopu je buď přímo zarostlá dřevinami, nebo je v zástínu okolních porostů. V jižní části rezervace došlo v minulosti k částečné redukci křovin. V porovnání se společenstvem úzkolistých trávníků je v biotopu T3.4 vyšší podíl křovin možný, nicméně současná rozloha vysoká, v současnosti již patrně dochází ke zmenšování plochy biotopu a snižování jeho kvality. Další redukce plochy křovin je proto nezbytná.		
	stav:	zhoršený	
	trend vývoje:	zhoršující se	

ekosystém:	acidofilní suché trávníky (T3.5)		
indikátory cílového stavu	aktuální hodnoty indikátorů a zhodnocení stavu a trendu vývoje ekosystému ve vztahu k provedené péči a působícím vlivům		
rozloha cca 0,3 ha	Acidofilní suché trávníky se vyskytují v severní části PR, maloplošně i jinde. Většinou tvoří porosty přechodné k jiným typům vegetace, odhad jejich rozlohy je proto do značné míry závislý na konkrétním mapovateli. Jejich faktická rozloha se však patrně příliš nemění.		
	stav:	dobrý	
	trend vývoje:	setrvalý	
udržení populace <i>Veronica spicata</i> , případně i udržení druhu <i>Gagea bohemica</i>	Monitoring výskytu druhů není prováděn. Druh <i>Veronica spicata</i> je jediným diagnostickým druhem biotopu T3.5 a zároveň druhem červeného seznamu cévnatých rostlin. V území se vyskytuje na více místech, jeho populace čítá vyšší desítky jedinců, populace je patrně stabilní. Druh <i>Gagea bohemica</i> se v současnosti vyskytuje pouze v SZ cípu segmentu 2, v roce 2022 byly potvrzeny dva kvetoucí jedinci a několik sterilních. V minulosti se tento druh vyskytoval i v severní části rezervace (Hrčka 2011), stejně jako další vzácný krivátec <i>Gagea villosa</i> , který byl udáván z těsné blízkosti PR. Ani v jednom případě však nebyl výskyt potvrzen.		
	stav:	dobrý	
	trend vývoje:	neznámý	

## 2.6 Stanovení prioritních zájmů ochrany území v případě jejich možné kolize

Kolize zájmů ochrany přírody se nepředpokládá.



### 3. Plán zásahů a opatření

#### 3.1 Výčet, popis a lokalizace navrhovaných zásahů a opatření v ZCHÚ

##### 3.1.1 Rámcové zásady péče o ekosystémy a jejich složky nebo zásady jejich jiného využívání

###### a) péče o lesní ekosystémy na lesních pozemcích

###### Rámcová směrnice péče o lesní porosty na lesních pozemcích

Číslo směrnice	Kategorie lesa	Soubory lesních typů	Cílový předmět ochrany
1	32a – lesy v 1. zónách CHKO, v přírodních památkách a rezervacích	1Z3 – zakrslá doubrava kostřavová	úzkolisté suché trávníky šírokolisté suché trávníky acidofilní suché trávníky
<b>Předpokládaná cílová druhová skladba dřevin</b>			
SLT	Druhy dřevin a jejich orientační podíly v cílové druhové skladbě (%)		
1Z3	DB9, BŘ1, LP, HB		
<b>Porostní typ A</b>		<b>Porostní typ B</b>	<b>Porostní typ C</b>
015 - dubový		bezlesí	
<b>Základní rozhodnutí</b>			
<b>Hospodářský způsob (forma)</b>		<b>Hospodářský způsob (forma)</b>	<b>Hospodářský způsob (forma)</b>
výběrný			
<b>Obmýetí*</b>	<b>Obnovní doba*</b>	<b>Obmýetí*</b>	<b>Obnovní doba*</b>
fyzický věk	nepřetržitá		
<b>Dlouhodobý cíl péče o lesní porosty</b>			
podpora přirozené druhové skladby, vytvoření strukturně heterogenního porostu		udržení bezlesí	
<b>Způsob obnovy a obnovní postup</b>			
výběrný způsob, přirozená obnova			
<b>Způsob zalesnění, stanovení druhů a procento melioračních a zpevňujících dřevin při obnově porostu</b>			
využití přirozeného zmlazení			
<b>Dřeviny uplatňované při zalesnění za použití umělé obnovy (%)</b>			
SLT	druh dřeviny	komentář k způsobu použití dřeviny při umělé obnově	
1Z3	DB9, LP, HB		
<b>Péče o nálety, nárosty a kultury a výchova porostů,</b>			
odstraňovat z porostů dub červený, šetřit keřové patro, dbát o nerozšiřování okrajů lesa směrem do bezlesí		odstraňování náletů a zmlazení a výmladků keřů a stromů, šetřit pouze stávající soliterní jedince	
<b>Opatření ochrany lesa včetně provádění nahodilých těžeb</b>			
<b>Poznámka</b>			

\* u kategorií PR, NPR se dle vyhlášky č. 45/2018 Sb. se údaje o obmýetí a době obnovní číselně neuvádějí z důvodu induktivní metody stanovení výše těžeb dle vyhl. č. 84/1996 Sb.

## Přílohy:

M4 - Lesnická mapa typologická

### b) péče o ekosystémy mimo lesní pozemky

#### Rámcová směrnice péče o ekosystémy mimo lesní pozemky

Ekosystém	<i>teplomilné trávníky</i>
Typ managementu	<i>kosení</i>
Vhodný interval	<i>1x ročně</i>
Minimální interval	<i>1x za dva roky</i>
Prac. nástroj / hosp. zvíře	<i>křovinořez, kosa</i>
Kalendář pro management	<i>(VI-) VII-VIII (-IX)</i>
Upřesňující podmínky	<i>Mozaikovitá seč</i>

#### Kosení

Kosení je vhodné provádět mozaikovitě či v pruzích, pokud možno po odkvětu a vysemenění ochranných významných druhů rostlin.

Seč je vhodné rozvrhnout do dvou nebo více termínů – pokosit část území a později zbylou část tak, aby v každém roce byla postupně pokosená celá plocha vyčleněná ke kosení. Dříve a později kosené plochy pak v dalším roce prostřídat.

Pokosenou biomasu je potřeba důkladně odklidit (vyhrabat) a odstranit mimo území PR.

Zapojenější plochy s vyšší vegetací, nebo s expandujícím ovsíkem (např. DP 2) je možné (a vhodné) kosit dříve (již koncem června, začátkem července, dle průběhu počasí v jednotlivých letech). Dřívejší termín seče je také možný v případě kosení dvakrát ročně.

Ekosystém	<i>teplomilné trávníky</i>
Typ managementu	<i>pastva</i>
Vhodný interval	<i>1x ročně</i>
Minimální interval	<i>1x za 3 roky</i>
Prac. nástroj / hosp. zvíře	<i>ovce, kozy</i>
Kalendář pro management	<i>V-VI</i>
Upřesňující podmínky	<i>pastva v jarních měsících pro potlačení expanze ovsíku, pokosení nedopasků</i>

#### Pastva

Velmi vhodným alternativním managementem na části PR by byla pastva menšího počtu ovcí a koz.

Pastva působí narušení povrchu půdy, mění konkurenční poměry mezi druhy, otevírá volné prostory nutné pro generativní obnovu, odstraňuje přebytečnou biomasu a zabraňuje nežádoucí sukcesi společenstva, obvykle v neprospěch širokolistých mezofilních trav jako je ovsík. Je však zapotřebí dobře stanovit vhodný počet zvířat, při jejich vyšším počtu na malé ploše, nebo při dlouhotrvající pastvě, by mohlo naopak dojít k přílišné disturbanci a eutrofizaci pasených ploch.

Vzhledem ke zranitelnosti ochranně cenné vegetace na skalních hřebících, kde se navíc má zvěř tendence shlukovat, by bylo vhodné vyzkoušet pastvu nejdříve na plochách s vyšší vegetací a s expandujícím ovsíkem (pro začátek okraje sev. části PR mimo vlastní vrcholový hřebítek, nebo JV část DP 4 zarůstající křovinami). V plánu péče je navržena pastva v jarních měsících (do konce června). Pastva v tomto termínu by mohla přispět k omezení expanze

ovsíku, která snižuje druhovou diverzitu. Jak je patrné z práce Dostálek a Frantík 2012, příp. Dostálek a Frantík 2008, pastva v jarních měsících snižuje pokryvnost ovsíku v následujících letech. Pastva v pozdějším termínu (léto, podzim) ovsík neomezuje, případně ho dokonce podporuje. (Při pozdějším termínu zvířata starší suché porosty ovsíku nespásají, ovsík není dostatečně sešlapáván, dochází k jeho vysemenění a šíření.)

Realizace pastvy předpokládá úzkou spolupráci orgánu ochrany přírody s botanikem a existenci pravidelného monitoringu stavu pasených porostů a pravidelného vyhodnocování účinnosti provedených zásahů. Vhodně navržená a prováděná pastva by byla pro části území nejvhodnějším managementem.

Ekosystém	<i>křoviny</i>
Typ managementu	<i>redukce keřů</i>
Vhodný interval	<i>1x za 3 roky</i>
Minimální interval	<i>1x za 10 let</i>
Prac. nástroj / hosp. zvíře	<i>motorová pila, křovinořez</i>
Kalendář pro management	<i>podzim, zima</i>
Upřesňující podmínky	<i>v DP 1 ponechat pouze soliterní vzrostlejší keře, V DP 4 ponechat torza starých ovocných stromů</i>

## Redukce keřů

Pro zabránění nežádoucí sukcese je nutné provádět redukci keřů a to v podstatě ve všech dílčích plochách. V DP 1 je množství křovin relativně malé, nicméně kromě vzrostlejších soliterních jedinců a skupinek keřů zde zejména na východním svahu postupně zmlazují další křoviny a brání tak důkladnému pokosení plochy. DP 1 představuje pravděpodobně nejčinnější část rezervace a je nezbytné zde udržovat množství křovin pouze na minimální úrovni. DP 2 tvoří louka stanoviště odpovídající širokolistým teplomilným trávnikům, degradovaná expanzí ovsíku. Na skalním výchozu v její SZ části bylo nalezeno několik jedinců křivatce českého (*Gagea bohemica*). V těsné blízkosti výchozu a i jinde po kraji DP 2 se nachází stráně zarostlé křovinami. Zejména poblíž výchozu s křivatci by bylo žádoucí opatrně křoviny redukovat a zabránit tak zástinu nebo zarůstání mikrolokalit. (Před zásahem je nutné lokalitu navštívit v době květu křivatců a mikrolokalitu označit tak, aby nedošlo k její likvidaci při odstraňování keřů). DP 3 je prakticky celá zarostlá – severovýchodní svah Špičáku tvoří výsadby dubů, vrchol Špičáku a západní svah pak mozaika náletů, křovin a teplomilných trávníků v okolí drobných lůmků a na malých ploškách světlín a porosty vzrostlejších křovin a náletů při východním okraji plochy. Zde je namístě postupná redukce náletů a křovin v okolí zbytků teplomilných společenstev a postupné prosvětlení křovin kolem vrcholu Špičáku a na západním svahu pod vrcholem, případně také redukce křovin při východním kraji segmentu. Následně je pak vzniklé světliny potřeba kosit a zacházet s nimi jako plochami společenstev T3.4, T3.3. V DP 4 je pak vhodná další redukce křovin podél východního kraje segmentu a rovněž podél západního okraje segmentu, kde je vhodné ponechat torza starých ovocných stromů. Pokácené křoviny je potřeba odvézt mimo PR, nebo spálit. Pokud bude biomasa spalována, pak spalování provádět ideálně na orné půdě mimo území PR.

## c) péče o populace a biotopy rostlin a hub

Péče o ekosystém je zároveň péčí o ochrannářsky cenné druhy rostlin.

#### **d) péče o populace a biotopy živočichů**

Ponechávat rozptýlené skupinky křovin a torza starých stromů pro podporu populací bezobratlých a ptáků. Na části území ponechat mozaikovitou seč.

#### **e) zásady jiných způsobů využívání území**

Je třeba zamezit ukládání odpadu (to se v současnosti neděje) a umístování újedí do území PR (ve spolupráci s uživatelem honitby Odolena Voda).

### **3.1.2 Podrobný výčet navrhovaných zásahů a činností v území**

#### **a) lesy na lesních pozemcích**

Lesní pozemky v PR jsou vesměs vedené jako bezlesí. Z pohledu ochrany přírody se na nich nacházejí velmi hodnotná společenstva úzkolistých a širokolistých suchých trávníků s řadou vzácných druhů rostlin. Z tohoto důvodu je nezbytné uvedené plochy jako bezlesí zachovat.

#### **Příloha:**

T1 - Popis lesních porostů a výčet plánovaných zásahů v nich

M3 - Mapa dílčích ploch a objektů

#### **b) ekosystémy mimo lesní pozemky**

#### **Příloha:**

T2 - Popis dílčích ploch a objektů mimo lesní pozemky a výčet plánovaných zásahů v nich

M3 - Mapa dílčích ploch a objektů

### **3.2 Zásady hospodářského nebo jiného využívání ochranného pásma včetně návrhu zásahů a přehledu činností**

Ochranné pásmo je pravidelně obhospodařováno (koseno). Kosení 1-2x ročně je vhodným managementem a je zapotřebí v něm dále pokračovat, možnou alternativou by byla i extenzivní pastva.

### **3.3 Zaměření a vyznačení území v terénu**

Území je označeno pásovým značením a cedulemi se státním znakem, další vyznačení není potřeba.

### **3.4 Návrhy potřebných administrativně-správních opatření v území**

#### **a) vyhledávací dokumentace**

Nejsou.

#### **b) návrhy potřebných správních rozhodnutí o výjimkách, povoleních nebo souhlasech**

Vhodným managementem v území by byla pastva. Vzhledem k tomu, že část území leží na lesní půdě, je v případě realizace toho typu managementu nutná výjimka z lesního zákona (lesní pastva, §20, písm. n).

**c) ostatní**

Nejsou

**3.5 Návrhy na regulaci rekreačního a sportovního využívání území veřejností**

Nejsou.

**3.6 Návrhy na vzdělávací a osvětové využití území**

Při SZ okraji území navrhujeme instalaci informačního panelu popisujícího přírodovědné hodnoty území.

**3.7 Návrhy na průzkum či výzkum a monitoring předmětu ochrany území**

Území dosud nebylo blíže zkoumáno z hlediska živočichů, navrhujeme provést inventarizační průzkum zejména hmyzu. Dále by bylo vhodné provádět pravidelný monitoring stavu populací vzácných druhů rostlin (*Gagea*, *Pulsatila*)

## 4. Závěrečné údaje

### 4.1 Předpokládané orientační náklady hrazené orgánem ochrany přírody podle jednotlivých zásahů (druhů činností)

Druh zásahu (činnost)	Odhad množství (např. plochy)	Četnost zásahu za období plánu péče	Orientační náklady za období platnosti plánu péče (Kč)
kosení	3,28 ha	každoročně	1 082 000 Kč
odstranění náletů a křovin	2,50 ha	jednorázově	275 000 Kč
<b>N á k l a d y c e l k e m (Kč)</b>			<b>1 375 000</b>

Předpokládané orientační náklady jsou stanoveny pouze s ohledem na § 68 odst. 3 zákona č. 114/1992 Sb. Finančně-právní stránka je vždy řešena až před realizací konkrétních zásahů.

### 4.2 Použité podklady a zdroje informací

Dostálek J., Frantík T. (2008): Dry grassland plant diversity conservation using low-intensity sheep and goat grazing management: case study in Prague (Czech Republic) *Biodiversity Conservation* 17:1439–1454

Dostálek J., Frantík T. (2012): Vliv pastvy na omezování ovsíku vyvýšeného a dřevin. *Ochrana přírody* 67, č. 5: 16-17.

Grulich V. (2017): Červený seznam cévnatých rostlin ČR [The Red List of vascular plants of the Czech Republic]. – *Příroda* 35: 75–132.

Hejda R., Farkač J., Chobot K. (eds.) (2017): Červený seznam ohrožených druhů České republiky. Bezobratlí Red List of threatened species of the Czech Republic. Invertebrates. *Příroda*. 36, s. 1-612.

Hrčka D. (2011): Plán péče o přírodní památku Vršky pod Špičákem (návrh na vyhlášení) na období 2012-2021.

Chobot K., Němec M. [eds.] (2017): Červený seznam ohrožených druhů České republiky. Obratlovci. – *Příroda*, Praha, 34: 1–182.

Chytrý M., Kučera T., Kočí M. (eds.) (2001): Katalog biotopů České republiky. AOPK ČR, Praha

Chytrý M. (ed.) (2010): Vegetace České republiky 1. Travinná a keříčková vegetace. Academia, Praha

#### Internetové zdroje:

NDOP - <https://portal.nature.cz/nd/find.php>

Pladias - <https://www.pladias.cz/taxon/>

DRUSOP - <https://drusop.nature.cz/portal/>

Stránky Salvia - ekologický institut z.s. - <https://salvia-os.cz/vrsky-pod-spicakem/>

#### **4.4. Podklady pro plán péče zpracoval**

Mgr. Iva Weiterová, PhD

RNDr. Libor Weiter

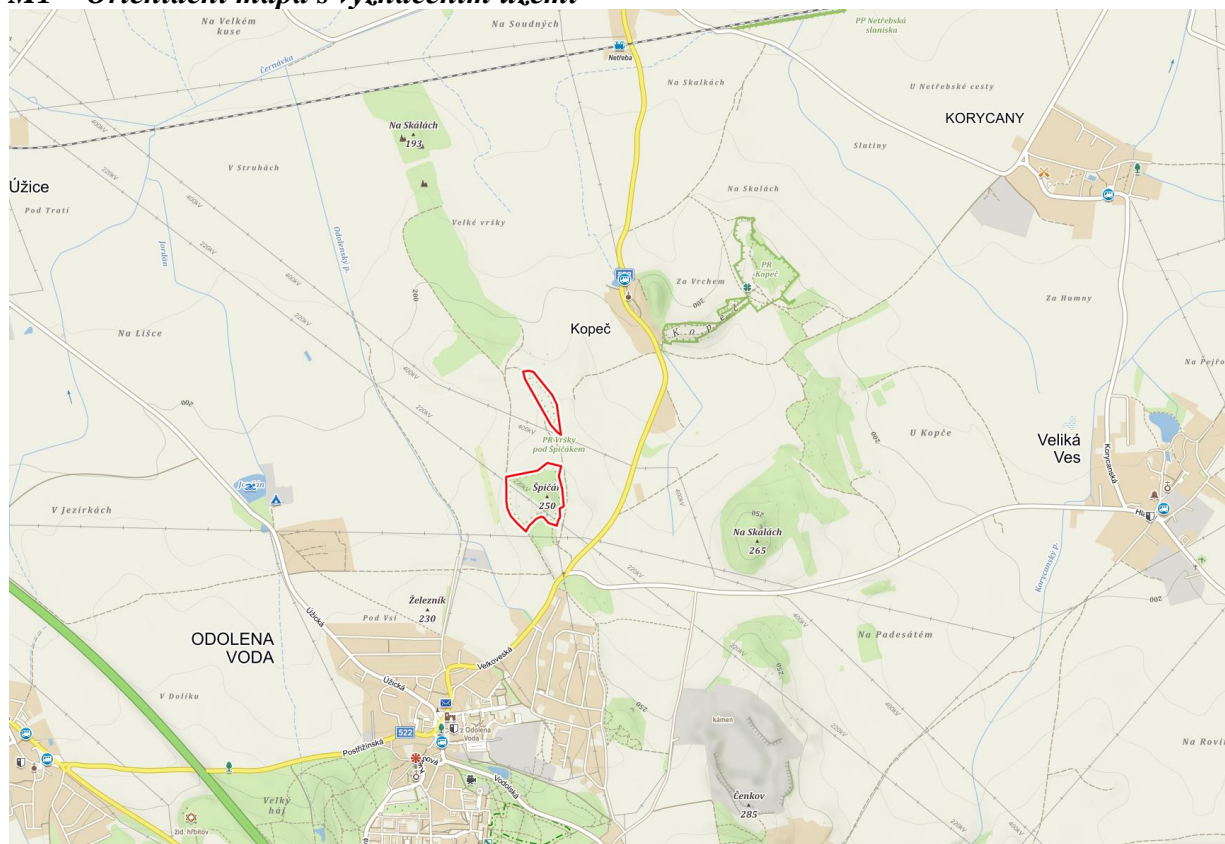
Plán péče není dílem autorským, ale úředním podle § 3 písm. a) zákona č. 121/2000 Sb. (autorský zákon).

## 5. Přílohy

<b>Tabulky:</b>	<b>Příloha T1 - Popis lesních porostů a výčet plánovaných zásahů v nich</b> (Tabulka k bodu 2.4.1 a k bodu 3.1.2).
	<b>Příloha T2 - Popis dílčích ploch a objektů mimo lesní pozemky a výčet plánovaných zásahů v nich</b> (Tabulka k bodům 2.4.2, 2.4.3 a 2.4.4 a k bodu 3.1.2).
<b>Mapy:</b>	<b>Příloha M1 - Orientační mapa s vyznačením území</b>
	<b>Příloha M2 - Katastrální mapa se zákresem ZCHÚ a jeho ochranného pásma</b>
	<b>Příloha M3 - Mapa dílčích ploch a objektů</b>
	<b>Příloha M4 - Lesnická mapa typologická</b>
	<b>Příloha M5 – Mapa se zákresem výskytu vzácných druhů</b>
<b>Vrstvy:</b>	<b>Příloha V1 - Digitální grafické znázornění průběhu hranic dílčích ploch</b>



## ***M1 – Orientační mapa s vyznačením území***



The map displays a cadastral area with numerous land parcels. The parcels are numbered with blue text, including 666/37, 666/38, 666/40, 666/42, 666/43, 666/44, 666/45, 663/5, 666/48, 666/49, 660, 661, 666/51, 666/50, 661, 666/52, 656/6, 646, 656/3, 656/2, 656/1, 652, 651, 634/14, 634/15, 634/16, 634/17, 611/30, 611/29, 611/28, 611/27, 622, 641/28, 627/4, 628/2, 628/3, 627/5, 627/3, 627/2, 627/7, 627/8, 624/1, 611/31, 625, 630, 631, 633, 634/8, 634/10, 634/9, 600, 798, 797/1, 796, 601, 604, 605, 606, 607, 611, 617, 618, 619, 620, 621, 622, 623, 624, 625, 626, 627, 628, 629, 630, 631, 632, 633, 634, 635, 636, 637, 638, 639, 640, 641, 642, 643, 644, 645, 646, 647, 648, 649, 650, 651, 652, 653, 654, 655, 656, 657, 658, 659, 660, 661, 662, 663, 664, 665, 666, 667, 668, 669, 670, 671, 672, 673, 674, 675, 676, 677, 678, 679, 680, 681, 682, 683, 684, 685, 686, 687, 688, 689, 690, 691, 692, 693, 694, 695, 696, 697, 698, 699, 700, 701, 702, 703, 704, 705, 706, 707, 708, 709, 710, 711, 712, 713, 714, 715, 716, 717, 718, 719, 720, 721, 722, 723, 724, 725, 726, 727, 728, 729, 730, 731, 732, 733, 734, 735, 736, 737, 738, 739, 740, 741, 742, 743, 744, 745, 746, 747, 748, 749, 750, 751, 752, 753, 754, 755, 756, 757, 758, 759, 760, 761, 762, 763, 764, 765, 766, 767, 768, 769, 770, 771, 772, 773, 774, 775, 776, 777, 778, 779, 780, 781, 782, 783, 784, 785, 786, 787, 788, 789, 790, 791, 792, 793, 794, 795, 796, 797, 798, 799, 800, 801, 802, 803, 804, 805, 806, 807, 808, 809, 810, 811, 812, 813, 814, 815, 816, 817, 818, 819, 820, 821, 822, 823, 824, 825, 826, 827, 828, 829, 830, 831, 832, 833, 834, 835, 836, 837, 838, 839, 840, 841, 842, 843, 844, 845, 846, 847, 848, 849, 850, 851, 852, 853, 854, 855, 856, 857, 858, 859, 860, 861, 862, 863, 864, 865, 866, 867, 868, 869, 870, 871, 872, 873, 874, 875, 876, 877, 878, 879, 880, 881, 882, 883, 884, 885, 886, 887, 888, 889, 890, 891, 892, 893, 894, 895, 896, 897, 898, 899, 900, 901, 902, 903, 904, 905, 906, 907, 908, 909, 910, 911, 912, 913, 914, 915, 916, 917, 918, 919, 920, 921, 922, 923, 924, 925, 926, 927, 928, 929, 930, 931, 932, 933, 934, 935, 936, 937, 938, 939, 940, 941, 942, 943, 944, 945, 946, 947, 948, 949, 950, 951, 952, 953, 954, 955, 956, 957, 958, 959, 960, 961, 962, 963, 964, 965, 966, 967, 968, 969, 970, 971, 972, 973, 974, 975, 976, 977, 978, 979, 980, 981, 982, 983, 984, 985, 986, 987, 988, 989, 990, 991, 992, 993, 994, 995, 996, 997, 998, 999, 1000. The map also includes labels for 'PR Viský pod Spáčkem' and 'PR Viský pod Spáčkem' in orange text. The map is oriented with North at the top.



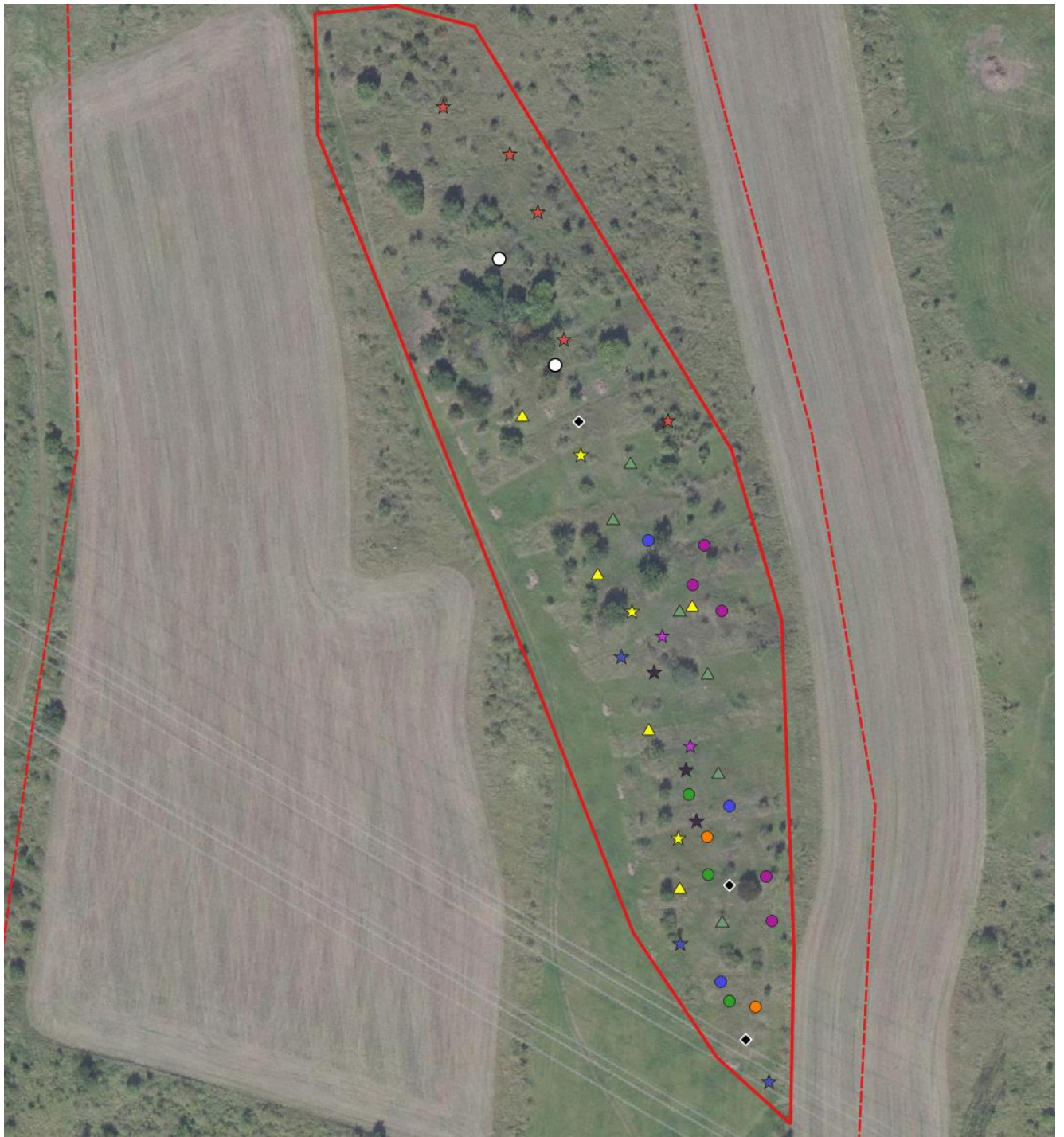
*M3 - Mapa dílčích ploch a objektů*







*M5 - Mapa se zákresem výskytu vzácných druhů*







- ★ *verbascum phoeniceum*
- *bothriochloa ischaemum*
- ★ *silene otites*
- *seseli osseum*
- *veronica prostrata*
- ★ *veronica spicata*
- *nonea pulla*
- ▲ *potentilla incana*
- *prunus mahaleb*
- *gagea bohémica*
- ★ *pulsatilla pratensis*
- ◆ *thymus pannonicus*
- ▲ *thesium linophyllum*
- *scabiosa canescens*
- *stipa capillata*
- ★ *cornus mas*
- *melampyrum arvense*

**Tabulka T1 k bodu 2.4.1 a k bodu 3.1.2**

označení JPRL/dílčí plochy	část JPRL/dílčí plochy	výměra (ha)	číslo rámcové směrnice/porostní typ	dřeviny	zastoupení dřevin (%)	stupeň přirozenosti	doporučený zásah	naléhavost	Poznámka (další charakteristika, významné druhy atd.)
101Bf		0,30	1 B	bezlesí		6	Výřez výmladků náletů a zmlazení. Zachování pouze stávajících soliterních jedinců. Redukce větších skupin keřů.	2	
101Br		0,13	1 B	bezlesí		6	Výřez výmladků náletů a zmlazení. Zachování pouze stávajících soliterních jedinců. Redukce větších skupin keřů.	2	
136D		0,70	1 A	DB	90	6	Odstraňovat z porostů dub červený, v porostu šetřit keřové patro. Dbát o nerozšiřování okrajů lesa nad stávající rozsah. Rozvolněné části nezalesňovat, ponechat jako bezlesí.	2	
				BŘ	10				
				LP					
				HB					

**naléhavost** - stupně naléhavosti jednotlivých zásahů pro období platnosti plánu péče se uvádí podle následujícího členění:

1. stupeň - zásah nutný (nelze odložit, je nutný pro zachování předmětu ochrany),
2. stupeň - zásah potřebný (jeho neprovedení neohrožuje existenci předmětu ochrany, zhorší však jeho kvalitu),
3. stupeň - zásah doporučený (odložitelný, jeho neprovedení neohrožuje existenci ani kvalitu předmětu ochrany v období platnosti plánu péče, jeho provedení však povede k jeho zlepšení).





**Tabulka T2 k bodům 2.4.2, 2.4.3 a 2.4.4 a k bodu 3.1.2**

**Popis dílčích ploch a objektů mimo lesní pozemky a výčet plánovaných zásahů v nich**

označení dílčí plochy	výměra (ha)	stručný popis charakteru plochy nebo objektu a dlouhodobý cíl péče	doporučený zásah	naléhavost	termín provedení	interval provádění
1	1,6 ha	severní část rezervace – xerothermní trávníky s rozptýlenými křovinami  Cíl péče: zachovat druhově bohatá teplomilná společenstva, omezení expanze ovsíku, podíl rozptýlených křovin cca 10%	kosení	1	(VI-) VII-VIII	1x ročně
			alternativně pastva	1	V- VI	1x ročně
			výřezy křovin	2	podzim, zima	jednorázově
2	0,4 ha	SV okraj jižní části rezervace – louka s vyšším podílem ovsíku a křoviny, v SZ cípu segmentu na skalním výchozu výskyt <i>Gagea bohemica</i>  Cíl péče: podpora druhu <i>Gagea bohemica</i> (opatrným odstraněním křovin v blízkosti), udržování bezlesí, omezení expanze ovsíku v lučním porostu	kosení	2	(VI-) VII-VIII (-IX)	1x -2x ročně
			výřezy křovin	2	podzim, zima	jednorázově
3	1,9 ha	Vrchol Špičáku a přilehlé severní a východní svahy – výsadba dubů a křovinaté stráně, v okolí lůmků zbytky xerothermních společenstev  Cíl péče: zachovat druhově bohatá teplomilná společenstva na světlinách a kolem lůmků, blokovat sukcesí postupným prosvětlením porostů v okolí	výřezy křovin kosení pastva	2 2 2	podzim, zima VII-VIII V-VI	2x -3x za 10 let
4	2,9 ha	Jižní a západní svahy Špičáku - xerothermní trávníky a zbytky starého sadu zarůstající křovinami  Cíl péče: zachovat druhově bohatá teplomilná společenstva, prosvětlit porosty křovin při JZ a SZ kraji segmentu a v JZ cípu segmentu, ponechat torza starých ovocných stromů	kosení	1	(VI-) VII-VIII	1x ročně
			alternativně pastva	1	V- VI	1x ročně
			výřezy křovin	2	podzim, zima	2x -3x za 10 let

**naléhavost** - stupně naléhavosti jednotlivých zásahů pro období platnosti plánu péče se uvádí podle následujícího členění:

1. stupeň - zásah nutný (nelze odložit, je nutný pro zachování předmětu ochrany),
2. stupeň - zásah potřebný (jeho neprovedení neohrožuje existenci předmětu ochrany, zhorší však jeho kvalitu),
3. stupeň - zásah doporučený (odložitelný, jeho neprovedení neohrožuje existenci ani kvalitu předmětu ochrany v období platnosti plánu péče, jeho provedení však povede k jeho zlepšení).