



AGENTURA OCHRANY
PŘÍRODY A KRAJINY
ČESKÉ REPUBLIKY

REGIONÁLNÍ PRACOVIŠTĚ JIŽNÍ MORAVA
SPRÁVA CHKO PÁLAVA

Plán péče o přírodní rezervaci Liščí vrch

**na období
2023–2032**

Mikulov, 2022



EVROPSKÁ UNIE
Evropský fond pro regionální rozvoj
Operační program Životní prostředí

Plán péče je odborný a koncepční dokument ochrany přírody, který na základě údajů o dosavadním vývoji a současném stavu zvláště chráněného území navrhuje opatření na zachování nebo zlepšení stavu předmětu ochrany ve zvláště chráněném území a na zabezpečení zvláště chráněného území před nepříznivými vlivy okolí v jeho ochranném pásmu. Plán péče slouží jako podklad pro jiné druhy plánovacích dokumentů a pro rozhodování orgánů ochrany přírody. Pro fyzické ani právnické osoby není závazný. Realizaci plánu péče zajišťuje orgán ochrany přírody příslušný ke schválení péče, a to v součinnosti s vlastníky a nájemci dotčených pozemků postupy podle § 68 zákona č. 114/1992 Sb. o ochraně přírody a krajiny, v platném znění.

Obsah

1. Základní údaje o zvláště chráněném území.....	1
1.1 Základní identifikační údaje	1
1.2 Údaje o lokalizaci území v rámci územně správního členění ČR.....	1
1.3 Vymezení území podle současného stavu katastru nemovitostí	1
1.4 Výměra území a jeho ochranného pásma	2
1.5 Překryv území s jiným typem ochrany.....	2
1.6 Kategorie IUCN.....	3
1.7 Předmět ochrany ZCHÚ.....	3
1.7.1 Předmět ochrany ZCHÚ podle zřizovacího předpisu.....	3
1.7.2 Předmět ochrany – současný stav.....	3
1.8 Cíl ochrany	4
2. Rozbor stavu zvláště chráněného území s ohledem na předmět ochrany	5
2.1 Popis území a charakteristika jeho přírodních poměrů	5
2.1.1 Stručný popis území a jeho přírodních poměrů.....	5
2.1.2 Přehled zvláště chráněných a významných ohrožených druhů rostlin a živočichů	6
2.1.3 Výčet a popis významných přirozených disturbančních činitelů působících v území v minulosti a současnosti	8
2.2 Historie využívání území a zásadní pozitivní i negativní vlivy lidské činnosti v minulosti a současnosti	9
2.3 Související plánovací dokumenty, správní akty a opatření obecné povahy	9
2.4 Současný stav zvláště chráněného území a přehled dílčích ploch.....	10
2.4.1 Základní údaje o plochách mimo lesní pozemky	Chyba! Záložka není definována.10
2.5 Souhrnné zhodnocení stavu předmětů ochrany, výsledků předchozí péče, dosavadních ochrannářských zásahů do území a závěry pro další postup.....	10
2.6 Stanovení prioritních zájmů ochrany území v případě jejich možné kolize	12
3. Plán zásahů a opatření.....	13
3.1 Výčet, popis a lokalizace navrhovaných zásahů a opatření v ZCHÚ	13
3.1.1 Rámcové zásady péče o ekosystémy a jejich složky nebo zásady jejich jiného využívání	13
3.1.2 Podrobný výčet navrhovaných zásahů a činností v území	16
3.2 Zásady hospodářského nebo jiného využívání ochranného pásma včetně návrhu zásahů a přehledu činností	16
3.3 Zaměření a vyznačení území v terénu	16
3.4 Návrhy potřebných administrativně-správních opatření v území.....	16
3.5 Návrhy na regulaci rekreačního a sportovního využívání území veřejností.....	16
3.6 Návrhy na vzdělávací a osvětové využití území.....	16
3.7 Návrhy na průzkum či výzkum a monitoring předmětu ochrany území	16
4. Závěrečné údaje	17
4.1 Předpokládané orientační náklady hrazené orgánem ochrany přírody podle jednotlivých zásahů (druhů činností)	17
4.2 Použité podklady a zdroje informací.....	17
4.3 Seznam používaných zkratk.....	18
4.4. Podklady pro plán péče zpracoval.....	18
5. Přílohy	19

1. Základní údaje o zvláště chráněném území

1.1 Základní identifikační údaje

evidenční číslo:	1229
kategorie ochrany:	přírodní rezervace
název území:	Liščí vrch
druh právního předpisu, kterým bylo území vyhlášeno:	vyhláška
orgán, který předpis vydal:	Správa CHKO Pálava
číslo předpisu:	2/2002
datum platnosti předpisu:	23. 9. 2002
datum účinnosti předpisu:	15. 10. 2002

1.2 Údaje o lokalizaci území v rámci územně správního členění ČR

kraj:	Jihomoravský
okres:	Břeclav
obec s rozšířenou působností:	Mikulov
obec s pověřeným obecním úřadem:	Mikulov
obec:	Sedlec
katastrální území:	Sedlec u Mikulova

Přílohy:

M1a – Orientační mapa s vyznačením území

M1b – Ortofoto s vyznačením území

1.3 Vymezení území podle současného stavu katastru nemovitostí

Zvláště chráněné území:

Katastrální území: 746789, Sedlec u Mikulova

Číslo parcely podle KN	Číslo parcely podle PK nebo jiných evidencí	Druh pozemku podle KN	Způsob využití pozemku podle KN	Výměra parcely celková podle KN (m ²)	Výměra parcely v ZCHÚ (m ²)*
1058		ostatní plocha	neplodná půda	7661	7661
1059		ostatní plocha	neplodná půda	7308	7308
1060/1		ostatní plocha	neplodná půda	10186	10186
1060/2		ostatní plocha	ostatní komunikace	1772	1772
1061/1		ostatní plocha	neplodná půda	7724	7724
1061/2		ostatní plocha	neplodná půda	5774	5774
1061/3		ostatní plocha	neplodná půda	3840	3840
1061/4		ostatní plocha	neplodná půda	6797	6797
1061/5		ostatní plocha	neplodná půda	4760	4760
1061/6		ostatní plocha	neplodná půda	9091	9091
1061/7		ostatní plocha	neplodná půda	3251	3251
1061/8		ostatní plocha	neplodná půda	4440	4440
1061/9		ostatní plocha	neplodná půda	2800	2800
1061/10		ostatní plocha	neplodná půda	3684	3684
1061/11		ostatní plocha	neplodná půda	5336	5336
1061/12		ostatní plocha	neplodná půda	5082	5082
1061/13		ostatní plocha	neplodná půda	3848	3848
1061/14		TTP	-	1592	1592
1061/15		TTP	-	2473	2473

Číslo parcely podle KN	Číslo parcely podle PK nebo jiných evidencí	Druh pozemku podle KN	Způsob využití pozemku podle KN	Výměra parcely celková podle KN (m ²)	Výměra parcely v ZCHÚ (m ²)*
1061/16		ostatní plocha	neplodná půda	4622	4622
1061/17		zastavěná plocha a nádvoří	-	114	114
1061/18		ostatní plocha	neplodná půda	4686	4686
1061/19		TTP	-	1333	1333
Celkem					108174

Ochranné pásmo:

Ochranné pásmo není vyhlášené, je jím tedy dle § 37 zákona č. 114/1992 Sb. pás do vzdálenosti 50 m od hranice ZCHÚ

Příloha:

M2 – Katastrální mapa se zákresem PR Liščí vrch a jejího ochranného pásma

1.4 Výměra území a jeho ochranného pásma

Druh pozemku	ZCHÚ plocha v ha	Vyhlášené OP plocha v ha	Způsob využití pozemku	ZCHÚ plocha v ha
lesní pozemky	-	-		
vodní plochy	-	-	zamokřená plocha	-
			rybník nebo nádrž	-
			vodní tok	-
trvalé travní porosty	0,5398	-		
orná půda	-	-		
ostatní zemědělské pozemky	-	-		
ostatní plochy	10,2662	-	neplodná půda	10,0890
			ostatní způsoby využití	0,1772
zastavěné plochy a nádvoří	0,0114	-		
plocha celkem	10,8174	-		

1.5 Překryv území s jiným typem ochrany

národní park:

chráněná krajinná oblast (včetně zóny):

Pálava (I. zóna)

překryv s jiným typem ochrany:

mezinárodní statut ochrany:

Biosférická rezervace Dolní Morava

Natura 2000

ptačí oblast:

CZ0621029 Pálava

evropsky významná lokalita:

CZ0624100 Milovický les

1.6 Kategorie IUCN

IV – území pro péči o stanoviště/druhy

1.7 Předmět ochrany ZCHÚ

1.7.1 Předmět ochrany ZCHÚ podle zřizovacího předpisu

Suché trávníky, úhory a křoviny s výskytem mnoha zvláště chráněných druhů rostlin a živočichů.

1.7.2 Předmět ochrany – současný stav

A. Ekosystémy

ekosystém	podíl plochy v ZCHÚ (%)	popis ekosystému	kód předmětu ochrany*
T3.3A Subpanonské stepní trávníky	28	Úzkolisté stepní trávníky svazu <i>Festucion valesiacae</i> s výskytem druhů vázaných výhradně nebo převážně na panonskou oblast jižní Moravy, jako je např. kavyl sličný (<i>Stipa pulcherrima</i>), koniklec velkovešý (<i>Pulsatilla grandis</i>), kosatec nízký (<i>Iris pumila</i>), koulenka prodloužená (<i>Globularia bisnagarica</i>), len chlupatý (<i>Linum hirsutum</i>) nebo violka obojetná (<i>Viola ambigua</i>).	A, B 6240
T3.4D Širokolisté suché trávníky bez význačného výskytu vstavačovitých a bez jalovce	23	Širokolisté suché trávníky s dominancí sveřeu vzpřímeného (<i>Bromus erectus</i>) příp. válečky prapořité (<i>Brachypodium pinnatum</i>) a s rozptýlenými solitárními keři, vyskytující se na středně hlubokých půdách, zejména na úbočích svahů, které byly v minulosti zemědělsky využívány a nyní jsou dlouhodobě ponechány ladem. Z významných druhů zde roste čilimník rakouský (<i>Cytisus austriacus</i>), hlaváček jarní (<i>Adonis vernalis</i>), modřeneček hroznatý (<i>Muscari neglectum</i>) nebo večernice smutná (<i>Hesperis tristis</i>).	A, B 6210
K3 Vysoké mezofilní a xerofilní křoviny	18	souvislé porosty křovin s převahou hlohů a trnek lemující území; křoviny jsou biotopem ůuhýka obecného (<i>Lanius collurio</i>) a několika vzácných druhů fytofágních brouků (zejména mandelínek)	A, B 6210

B. Druhy

druh	stupeň ohrožení**	popis biotopu druhu v ZCHÚ a aktuální početnost nebo vitalita populace	kód předmětu ochrany*
len chlupatý pravý (<i>Linum hirsutum</i> subsp. <i>hirsutum</i>)	EN	Stepní trávníky v celé rezervaci, zejména na disturbovaných plochách; tisíce rostlin	A
hnědásek černýšový (<i>Melitaea aurelia</i>)	EN	Stepní část rezervace, kde se střídají plochy raných sukcesních stádií s vysokostébelnými trávníky; relativně početná populace	A
ťuhýk obecný (<i>Lanius collurio</i>)	NT	Step s křovinami; jednotlivé páry	A, B
pěnice vlašská (<i>Sylvia nisoria</i>)	VU	Step s křovinami; jednotlivě	A, B

*kód předmětu ochrany:

A = předmět ochrany spadá pod definici předmětu ochrany dle zřizovacího předpisu ZCHÚ

B = předmět ochrany překrývající se EVL/PO (v závorce je uveden kód stanoviště dle vyhl. č. 166/2005 Sb., hvězdičkou (*) jsou označena prioritní stanoviště a druhy)

**stupeň ohrožení dle červených seznamů ČR: EN – ohrožený, NT – téměř ohrožený

1.8 Cíl ochrany

A. Ekosystémy

ekosystém	cíl ochrany	indikátory cílového stavu
T3.3A Subpanonské stepní trávníky	Zachovalý stepní charakter trávníků s hojným zastoupením specifických rostlinných druhů a bez přítomnosti invazních a expanzivních druhů, s rozptýlenými solitárními keři	- rozloha alespoň 1,8 ha; - přítomnost alespoň 10 specifických druhů; - pokryvnost křovin do 5 %; - absence invazních a expanzivních druhů
T3.4D Širokolisté suché trávníky porosty bez význačného výskytu vstavačovitých a bez jalovce obecného (<i>Juniperus communis</i>)	zachovaný stepní charakter ploch s hlubší půdou s výskytem širokolístých druhově bohatých trávníků s hojným zastoupením specifických rostlinných druhů, s omezeným, nezvyšujícím se zastoupením křovin, bez přítomnosti invazních a expanzivních druhů	- rozloha alespoň 2 ha; - životaschopná populace hlaváčku jarního (<i>Adonis vernalis</i>), čítající alespoň několik desítek trsů rostlin, které se generativně rozmnožují; - přítomnost alespoň 15 specifických druhů; - pokryvnost křovin do 5 %; - absence invazních a expanzivních druhů
K3 Vysoké mezofilní a xerofilní křoviny	Souvislé pásy křovin lemující území, s roztroušenými průseky umožňujícími migraci a bez výskytu invazních druhů dřevin	- rozloha 1,5–2 ha - absence invazních dřevin

B. Druhy

druh	cíl ochrany	indikátory cílového stavu
len chlupatý (<i>Linum hirsutum</i> subsp. <i>hirsutum</i>)	zachování životaschopné populace této rostliny	- přítomnost alespoň 50 kvetoucích prýtlů v každém roce
hnědásek černýšový (<i>Melitaea aurelia</i>)	životaschopná a perspektivní populace druhu	- přítomnost druhu na lokalitě - přítomnost ploch raných sukcesních stádií na rozloze min. 1 ha roztroušeně po ploše PR
ťuhýk obecný (<i>Lanius collurio</i>)	každoroční hnízdění druhu	- každoroční hnízdění alespoň jednoho páru - zastoupení jednotlivých keřů nebo jejich skupinek neklesne pod 5 % rozlohy ZCHÚ
pěnice vlašská (<i>Sylvia nisoria</i>)	hnízdění druhu min. 1x za 5 let	- hnízdění alespoň 1x za 5 let - zastoupení jednotlivých keřů nebo jejich skupinek neklesne pod 5 % rozlohy ZCHÚ

2. Rozbor stavu zvláště chráněného území s ohledem na předmět ochrany

2.1 Popis území a charakteristika jeho přírodních poměrů

2.1.1 Stručný popis území a jeho přírodních poměrů

Území se nachází asi 1,3 km severně až severozápadně od obce Sedlec. Je tvořeno vrcholovou částí a svahy kopce Liščí vrch (259, 7 m n. m.).

Geologické podloží tvoří zvětralé horniny ždánické jednotky vnějšího flyšového pásma, tvořené převážně rozpadavými pískovci s polohami šterku (Česká geologická služba 2022a). Na pískovcích jsou převážně vyvinuty pararendziny typické s černozemí typickou (Česká geologická služba 2022b).

Území leží v teplé klimatické oblasti (T4) s roční průměrnou teplotou přes 9 °C a celkovým úhrnem srážek do 500 mm (Hrnčiarová et al. 2009).

Z fytogeografického hlediska území řadíme k Panonskému termofytku. Převážnou část rezervace tvoří stepní lada v různých stádiích sukcese, krytá nevyhraněnou vegetací suchomilných trávníků. Výskyt typicky vyvinutých, úzkolistých trávníků ze svazu *Festucion valesiacae* je omezen na temeno vrchu a některé příkré meze. Na hlubších půdách je nahrazují širokolisté suché trávniky svazu *Cirsio-Brachypodion pinnati*, místy přecházející v lemové společenstvo asociace *Geranio sanguinei-Peucedanetum cervariae* či porosty nízkých suchomilných křovin asociace *Prunetum fruticosae*. Vysoké křoviny svazu *Berberidion* porůstají svahy opuštěných viničních tras a lemy PR (Demeket al. 2007).

Nejvýznamnějším rostlinným druhem PR Liščí vrch je len chlupatý (*Linum hirsutum*), tvořící zde v příznivých letech nejbohatší populaci v rámci celé ČR. Významný je rovněž výskyt silné populace hlaváčku jarního (*Adonis vernalis*) a koniklece velkokvětého (*Pulsatilla grandis*).

Ze vzácnějších druhů živočichů lze jmenovat např. ploskoroha pestrého (*Libelloides macaronius*) nebo hnědáka černýšového (*Melitaea aurelia*), vázaného na střídající se plochy raných sukcesních stádií a naopak vysokostébelných trávníků. V minulosti se v území vyskytovala i populace bourovce trnkového (*Eriogaster catax*), v posledních více než 10 letech zde druh nebyl zaznamenán. Na zdejší plochy řídce zarostlých trávníků jsou vázány i další ochrannářsky významné skupiny hmyzu, např. majky (zde *Meloe proscarabaeus*, *M. rugosus* a *M. violaceus*) nebo nosatcovití brouci rýhonosci (např. *Rhabdorrhynchus echii*, *Lixus ochraceus*). Mezi další vzácné druhy bezobratlých patří brouk *Combocerus glaber* z čeledi Erotylidae, žijící na podzemních houbách nebo mandelinky *Cryptocephalus schaefferi* a *Cheilotoma musciformis*. Na máčkách ladních, rostoucích na disturbovaných plochách v rezervaci, lze relativně často zastihnout vzácnějšího zástupce blanokřídlého hmyzu žahalku šestiskvrnnou (*Scolia sexmaculata*) i hojnější žahalku žlutou (*Scolia hirta*). Díky přítomnosti různých sukcesních stádií vegetačního krytu tedy rezervace poskytuje útočiště mnoha druhům bezobratlých živočichů se specifickými nároky. Z tohoto pohledu je významná zejména přítomnost obnažených ploch půdy např. v okolí nor větších savců a vegetace na bývalých úhorech. Tuto pestrost sukcesních stádií je nutné udržet a dále rozvíjet i do budoucna. Z obojživelníků jsou v území zastoupeny jen druhy bez užší vazby na vodní prostředí, vyskytující si mimo období rozmnožování i na xerothermních stanovištích, jako je skokan štíhlý (*Rana dalmatina*), ropucha zelená (*Bufo viridis*), plazy zastupují druhy typické pro pálavské lokality, tedy slepýš křehký (*Anguis fragilis*) a ještěrka obecná (*Lacerta agilis*). Z ptáčích druhů jsou významné ty, vázané na staré doupné stromy např. krutihlav obecný (*Jynx torquilla*) nebo druhy s vazbou na křoviny – pěnice vlašská (*Sylvia nisoria*), ůuhák obecný (*Lanius collurio*). Území rezervace je využíváno jako potravní teritorium včelojedem lesním (*Pernis apivorus*) a dudkem chocholatým (*Upupa epops*) (oba druhy mají početné populace v oborách Milovického lesa). Hojným druhem je zde vlha pestrá, jejíž početní stavy v posledních letech (nejen) na jižní

Moravě stoupají. V území byl v roce 2020 proveden inventarizační průzkum herbivorních brouků (Trnka, 2020).

2.1.2 Přehled zvláště chráněných a významných ohrožených druhů rostlin a živočichů

Druh	kategorie podle vyhlášky č. 395/1992 Sb.*	stupeň ohrožení **	popis biotopu druhu v ZCHÚ a aktuální početnost nebo vitalita populace, další poznámky
Rostliny			
len chlupatý (<i>Linum hirsutum</i> subsp. <i>hirsutum</i>)	KO	EN	stepní trávníky, zejména v místech bývalých políček a na dalších disturbovaných plochách; v některých letech až tisíce prýtlů
lněnka rolní (<i>Thesium dollineri</i>)	KO	EN	hřbety a svahy kopců ve střední a jižní části rezervace; vzácně
koniklec velkokvětý (<i>Pulsatilla grandis</i>)	SO	VU	hřbet kopce Liščí vrch; desítky trsů
violka obojetná (<i>Viola ambigua</i>)	SO	NT	svahy s jižní a jihovýchodní expozicí; roztroušeně
kosatec nízký (<i>Iris pumila</i>)	SO	VU	nezapojené úzkolisté trávníky; desítky prýtlů
kavyl sličný (<i>Stipa pulcherrima</i>)	SO	NT	úzkolisté stepní trávníky; desítky trsů
kozinec rakouský (<i>Astragalus austriacus</i>)	SO	NT	úzkolisté stepní trávníky; roztroušeně
sinokvět měkký (<i>Jurinea mollis</i>)	SO	VU	výslunné suché svahy; roztroušeně
hlaváček jarní (<i>Adonis vernalis</i>)	O	VU	hřbítky ve střední části rezervace; desítky trsů
hvězdnice chlumní (<i>Aster amellus</i>)	O	NT	stepní trávníky; hojně
hvězdnice zlatovlásek (<i>Galatella linoisyensis</i>)	O	NT	stepní trávníky; hojně
kozinec vičencovitý (<i>Astragalus onobrychis</i>)	O	NT	stepní trávníky; roztroušeně
koulenka prodloužená (<i>Globularia bisnagarica</i>)	O	NT	nezapojená místa na prudších svazích; desítky růžic
len tenkolistý (<i>Linus tenuifolium</i>)	O	NT	výslunné stráně; roztroušeně
kavyl Ivanův (<i>Stipa pennata</i>)	O	NT	úzkolisté trávníky na svazích; hojně
sasanka lesní (<i>Anemone sylvestris</i>)	O	EN	stepní trávníky především ve střední části rezervace; roztroušeně
zvonek sibiřský (<i>Campanula sibirica</i>)	O	NT	úzkolisté stepní trávníky; roztroušeně
černucha rolní (<i>Nigella arvensis</i>)	-	CR	narušovaná místa v trávnících a staré úhory; roztroušeně
zběhovec trojklanný pravý (<i>Ajuga chamaepitys</i>)	-	CR	narušovaná místa v trávnících a staré úhory; roztroušeně
záraza šupinatá (<i>Orobancha artemisiae-campestris</i>)	-	EN	narušovaná písčité místa s pelyňkem ladním; roztroušeně
mordovka písečná (<i>Orobancha arenaria</i>)	-	EN	narušovaná písčité místa s pelyňkem ladním; roztroušeně
modřenec hroznatý (<i>Muscari neglectum</i>)	-	VU	suché trávníky; vzácně
večernice smutná (<i>Hesperis tristis</i>)	-	VU	suché trávníky; vzácně

Druh	kategorie podle vyhlášky č. 395/1992 Sb.*	stupeň ohrožení **	popis biotopu druhu v ZCHÚ a aktuální početnost nebo vitalita populace, další poznámky
Zivočichové			
Blanokřídlí			
pačmelák cizopasný (<i>Psithyrus rupestris</i>)	SO	-	stepní části rezervace; jednotlivá hnízda
čmeláci (<i>Bombus</i> sp.)	O	-	stepní části PR; jednotlivá hnízda
mravenci (<i>Formica</i> sp. div.)	O	-	stepní části PR; jednotlivá hnízda
krásenka <i>Podagrion pachymerum</i>	-	CR	parazitoid kudlanek; jednotlivě
žahalka žlutá (<i>Scolia hirta</i>); žahalka šestiskvrnná (<i>Scolia sexmaculata</i>)	-	NT; VU	stepní části PR; ž. žlutá rel. hojně; ž. šestiskvrnná vzácněji
Motýli			
martináč hrušňový (<i>Saturnia pyri</i>)	SO	NT	starý sad; jednotlivě
ohniváček černočárný (<i>Lycaena dispar</i>)	SO	-	celá plocha rezervace; jednotlivě
otakárek fenyklový (<i>Papilio machaon</i>)	O	-	stepní části PR; běžně
otakárek ovocný (<i>Iphiclides podalirius</i>)	O		stepi s křovinami; běžně
hnědásek černýšový (<i>Melitaea aurelia</i>)	-	EN	stepní části PR; nehojně
Brouci			
zlatohlávek huňatý (<i>Tropinota hirta</i>)	SO	VU	stepní části PR; hojně
chrobák ozbrojený (<i>Odonteus armiger</i>)	O	VU	stepní části PR; vzácně
chrobák vrubounovitý (<i>Sisyphus schaefferi</i>)	O	VU	stepní části PR; nehojně
majky (<i>Meloe</i> sp. div.)	O	-	stepní části PR, disturbované plochy; nehojně
prskavci (<i>Brachinus</i> sp.)	O		stepní části PR, disturbované plochy; nehojně
roháč obecný (<i>Lucanus cervus</i>)	O		starý sad, soliterní ovocné dřeviny; vzácně
střevlík Ullrichův (<i>Carabus ullrichi</i>)	O		celá plocha PR; nehojně
svižníci (<i>Cicindela</i> sp. div.)	O		stepní části PR, disturbované plochy; nehojně
zlatohlávek skvostný (<i>Cetonischema aeruginosa</i>)	O		dutiny v listnatých stromech; vzácně
zlatohlávek tmavý (<i>Oxythyrea funesta</i>)	O		stepní části PR; hojně
mandelinka <i>Gonioctena fornicata</i>	-	CR	stepní části PR; jednotlivě
mandelinka <i>Cheilotoma musciformis</i>	-	CR	stepní části PR; jednotlivě
štítonoš <i>Cassida subreticulata</i>	-	CR	stepní části PR; vzácně
slunéčko <i>Tetrabrachys connatus</i>	-	EN	stepní části PR; jednotlivě
krytohlav <i>Cryptocephalus schaefferi</i>	-	EN	křovinatější části PR; nehojně

Druh	kategorie podle vyhlášky č. 395/1992 Sb.*	stupeň ohrožení **	popis biotopu druhu v ZCHÚ a aktuální početnost nebo vitalita populace, další poznámky
rýhonosec <i>Rhabdorrhynchus echii</i>	-	EN	stepní části PR, vazba na hadince; jednotlivě
trojáč <i>Combocerus glaber</i>	-	VU	stepní části PR; vzácně
Ostatní bezobratlí			
kudlanka nábožná (<i>Mantis religiosa</i>)	KO	VU	stepní části rezervace; běžně
ploskoroh pestrý (<i>Libelloides macaronius</i>)	KO	VU	stepní části rezervace; jednotlivě
štítočka hadincová (<i>Psacasta exanthematica</i>)	-	EN	stepní části PR, vazba na hadince; jednotlivě
Obojživelníci a plazi			
ještěrka obecná (<i>Lacerta agilis</i>)	SO	VU	celá plocha rezervace; běžně
ropucha zelená (<i>Bufo viridis</i>)	SO	NT	celá PR; jednotlivě, terestrický biotop
skokan štíhlý (<i>Rana dalmatina</i>)	SO	NT	celá PR; jednotlivě, terestrický biotop
slepýš křehký (<i>Anguis fragilis</i>)	SO	-	křovinatější části PR; jednotlivě
Ptáci			
krutihlav obecný (<i>Jynx torquilla</i>)	SO	VU	staré doupné stromy; jednotlivé páry
pěnice vlašská (<i>Sylvia nisoria</i>)	SO	VU	křoviny v PR; jednotlivé páry
včelojed lesní (<i>Pernis apivorus</i>)	SO	EN	zálety za potravou z obor; jednotlivě
vlha pestrá (<i>Merops apiaster</i>)	SO	EN	stepní části rezervace; možné hnízdění jednotlivých párů, lov
dudek chocholatý (<i>Upupa epops</i>)	SO	EN	zálety za potravou z obor; jednotlivě
ťuhýk obecný (<i>Lanius collurio</i>)	O		křovinatější části PR; jednotlivé páry
Savci			
plšík liskový (<i>Muscardinus avellanarius</i>)	SO	NT	step s křovinami; jednotlivě

* podle vyhlášky č. 395/1992 Sb. v platném znění: KO – kriticky ohrožený, SO – silně ohrožený, O – ohrožený.

** podle červených seznamů:

Cévnaté rostliny, bezobratlí, obratlovci: CR – kriticky ohrožený, EN – ohrožený, VU – zranitelný, NT – téměř ohrožený, DD – taxon, o němž jsou nedostatečné údaje; podle Grulich & Chobot (2017), Hejda et al. (2017), Chobot & Němec (2017).

2.1.3 Výčet a popis významných přirozených disturbančních činitelů působících v území v minulosti a současnosti

a) abiotické disturbanční činitele

- **klimatické výkyvy** – druhovou diverzitu vegetace stepí pomáhají udržovat klimatické výkyvy, které při velké extremitě směrem do sucha mohou způsobovat dočasný rozpad společenstva a s tím spojenou ruderalizaci.

b) biotické disturbanční činitele

- V současné době území nepůsobí žádní významní biotičtí disturbanční činitelé, jejichž výskyt by měl negativní vliv na předměty ochrany.

2.2 Historie využívání území a zásadní pozitivní i negativní vlivy lidské činnosti v minulosti a současnosti

a) Ochrana přírody

Vyhláškou Okresního národního výboru v Břeclavi č. II/1 206 ze dne 9. 10. 1986 byl k ochraně stepních společenstev zřízen Chráněný přírodní výtvor Liščí vrch. Vyhláškou Ministerstva životního prostředí č. 395/1992 Sb. ze dne 11. 6. 1992 byl CHPV Liščí vrch převeden do kategorie přírodní rezervace. V roce 2002 byla PR Liščí vrch vyhláškou Správy CHKO Pálava nově vyhlášena (důvodem nového vyhlášení PR Liščí vrch byly nedostatky v původní vyhlášovacím dokumentaci). Pro území byly dosud zpracovány plány péče na období 1993–1999 a 2002–2012. Území je od roku 1976 součástí CHKO Pálava, od roku 2004 součástí PO Pálava (která se vymezením kryje s hranicemi CHKO) a od roku 2005 součástí EVL Milovický les.

b) Zemědělské hospodaření

Území rezervace bylo v minulosti (do r. 1945) obhospodařováno dílem jako sad a vinohrad, dílem se na území polařilo a páslo. V současnosti území není zemědělsky využíváno. Jako pozůstatek dřívějšího zemědělského hospodaření se v PR Liščí vrch dochovaly některé raně sukcesní druhy rostlin vázané na úhory, jako např. len chlupatý (*Linum hirsutum*).

Okolní plochy jsou intenzivně zemědělsky využívány, zčásti jako vinice, zčásti jako pole.

c) Myslivost

Území rezervace je od roku 1993 zahrnuto do honitby CZ6211110020 Sedlec-Liščí vrch, jejímž držitelem je Honební společenstvo Sedlec Liščí vrch. V současné době umístěná myslivecká zařízení nemají zásadní negativní vliv na území rezervace. Potenciální negativní vliv by mohla mít krmeliště zřízená u stávajících mysliveckých zařízení sloužících k lovu.

d) Rekreační a sport

Území PR Liščí vrch není pro tyto účely, vyjma běžné turistiky, využíváno.

e) Jiné způsoby využívání

V jižní části rezervace byl ve 30. letech 20. století zbudován malý pěchotní srub, stavba má v současné době vlastní parcelní vymezení. Objekt není v současnosti využíván.

2.3 Související plánovací dokumenty, správní akty a opatření obecné povahy

Plán péče o CHKO Pálava na období 2016–2025, Ministerstvo životního prostředí ČR, 2016

Nařízení vlády č. 682/2004 Sb., Ptačí oblast Pálava

Nařízení vlády č. 132/2005 Sb., Evropsky významná lokalita Milovický les

Souhrn doporučených opatření pro EVL Milovický les, schválený MŽP v roce 2017

Územní plán Sedlec, Studio Region s.r.o., květen 2016 (v účinnosti 4. 8. 2017)

2.4 Současný stav zvláště chráněného území a přehled dílčích ploch

2.4.1 Základní údaje o plochách mimo lesní pozemky

V území PR je vymezeno pět dílčích ploch, rozlohou největší je dílčí plocha označená jako Stepní trávníky, zahrnující suché úzkolisté a širokolisté trávníky (dílčí plocha č. 1), dále ovsíková louka (d. p. 2), plocha, na které v minulosti proběhla výsadba dubů (d. p. 3), plocha bývalého sadu (d. p. 4) a podél okrajů rezervace pak d. p. 5, zahrnující lemové dřeviny.

Přílohy:

T1 – Popis dílčích ploch a objektů mimo lesní pozemky a výčet plánovaných zásahů v nich

M3 – Mapa dílčích ploch a objektů

2.5 Souhrnné zhodnocení stavu předmětů ochrany, výsledků předchozí péče, dosavadních ochrannářských zásahů do území a závěry pro další postup

A. Ekosystémy

ekosystém:	T3.3A Subpanonské stepní trávníky		
indikátory cílového stavu	aktuální hodnoty indikátorů a zhodnocení stavu a trendu vývoje ekosystému ve vztahu k provedené péči a působícím vlivům		
rozloha alespoň 1,8 ha	Biotop úzkolistých suchých trávníků je na lokalitě vázán na místa s nejextrémnějšími podmínkami. Nejlépe vyvinut je tento biotop okolo vrcholové kóty. Díky likvidaci keřů, seči a pastvě se plocha biotopu nezmenšuje a zaujímá požadovanou rozlohu 1,8 ha.		
	stav:	dobrý	
	trend vývoje:	setrvalý	
přítomnost alespoň 10 specifických druhů	Na lokalitě roste v biotopu dostatečné množství specifických druhů pro příznivé hodnocení. Jsou to např. hvězdnice zlatovlásek (<i>Galatella linosyris</i>), vousatka prstnatá (<i>Bothriochloa ischaemum</i>), zvonek sibiřský (<i>Campanula sibirica</i>), čilimník poléhavý (<i>Cytisus procumbens</i>), bílojetel německý (<i>Dorcnium germanicum</i>), oman mečolistý (<i>Inula ensifolia</i>), kosatec nízký (<i>Iris pumila</i>), kavyl vláskovitý (<i>Stipa capillata</i>), kavyl sličný (<i>Stipa pulcherrima</i>), žluťucha menší (<i>Thalictrum minus</i>). Díky likvidaci keřů, seči a pastvě lze předpokládat udržení tohoto stavu.		
	stav:	dobrý	
	trend vývoje:	setrvalý	
pokryvnost křovin do 5 %	V biotopu se místy vyskytují keře a keřové zmlazení. Díky pravidelnému managementu jejich větší rozvoj nehrozí a nepřekračují pokryvnost 5 %.		
		dobrý	
		setrvalý	
absence invazních a expanzivních druhů	Místy se v biotopu vyskytuje ovsík vyvýšený, který se však díky extremitě podmínek prostředí a pravidelnému managementu nechová expanzivně.		
	stav:	dobrý	
	trend vývoje:	setrvalý	

ekosystém:	T3.4D Širokolisté suché trávníky, porosty bez význačného výskytu vstavačovitých a bez jalovce obecného (<i>Juniperus communis</i>)		
indikátory cílového stavu	aktuální hodnoty indikátorů a zhodnocení stavu a trendu vývoje ekosystému ve vztahu k provedené péči a působícím vlivům		
rozloha alespoň 2 ha	Biotop je v rezervaci vyvinut jak ve větších celcích, tak i v mozaice s křovinami. Většina ploch je tvořena druhově pestrými, typicky vyvinutými společenstvy. Díky likvidaci keřů, seči a pastvě se plocha biotopu nezmenšuje a dosahuje rozlohy přes 2,5 ha.		
	stav:	dobrý	
	trend vývoje:	setrvalý	

životaschopná populace hlaváčku jarního (<i>Adonis vernalis</i>), čítající alespoň několik desítek trsů rostlin, které se generativně rozmnožují	Na území rezervace každoročně vykvétají desítky starých trsů a roztroušeně se vyskytují i mladé rostliny. Populace je početná a stabilní a při dodržení managementu nehrozí její zánik.	
	stav:	dobrý
	trend vývoje:	setrvalý
přítomnost alespoň 15 specifických druhů	Na lokalitě roste v biotopu dostatečné množství specifických druhů pro příznivé hodnocení. Díky likvidaci keřů, seči a pastvě lze předpokládat udržení tohoto stavu.	
	stav:	dobrý
	trend vývoje:	setrvalý
pokryvnost křovin do 5 %	V biotopu místy expandují keře, vytvářející zde jak souvislé porosty, tak i bohaté zmlazení. Díky vyřezávání, prořezávání a pastvě lze očekávat příznivý vývoj.	
	stav:	zhoršený
	trend vývoje:	zlepšující se
absence invazních a expanzivních druhů	Místy expanduje ovsík vyvýšený a třtina křovištní. Díky pravidelné pastvě a sečení je však jejich rozšiřování omezeno.	
	stav:	zhoršený
	trend vývoje:	setrvalý

ekosystém:	K3 Vysoké mezofilní a xerofilní křoviny	
indikátory cílového stavu	aktuální hodnoty indikátorů a zhodnocení stavu a trendu vývoje ekosystému ve vztahu k provedené péči a působícím vlivům	
rozloha 1,5–2 ha	Rozloha biotopu dosahuje požadovaných hodnot.	
	stav:	dobrý
	trend vývoje:	setrvalý
absence invazních dřevin	Místy se vyskytuje ořešák královský (<i>Juglans regia</i>) a trnovník akát (<i>Robinia pseudoaccacia</i>).	
	stav:	zhoršený
	trend vývoje:	setrvalý

B. Druhy

druh:	len chlupatý (<i>Linum hirsutum</i>)	
indikátory cílového stavu	aktuální hodnoty indikátorů a zhodnocení stavu a trendu vývoje druhu ve vztahu k provedené péči a působícím vlivům	
přítomnost alespoň 50 kvetoucích prýtlů v každém roce	na lokalitě se každoročně vyskytuje více, než 50 kvetoucích rostlin. Počty kvetoucích rostlin v průběhu let přírozně kolísají. Ve srážkově příznivých letech zde vykvétá na mnoha místech plošně v počtu přesahujícím tisíce jedinců	
	stav:	dobrý
	trend vývoje:	setrvalý

druh:	hnědásek černýšový (<i>Melitaea aurelia</i>)	
indikátory cílového stavu	aktuální hodnoty indikátorů a zhodnocení stavu a trendu vývoje druhu ve vztahu k provedené péči a působícím vlivům	
přítomnost druhu na lokalitě	V současnosti lze během návštěvy území v příhodné době a za ideálních povětrnostních podmínek sledovat tento druh poměrně početně (nižší desítky jedinců).	
	stav:	dobrý
	trend vývoje:	setrvalý
přítomnost ploch raných sukcesních stádií na rozloze min. 1	Pro tento druh je podstatná přítomnost rané sukcesních stádií stepí společně s vysokostébelnými trávníky. V současné době jsou nároky druhu splněny, je podstatné, aby se i nadále udržovala mozaika různě sukcesně starých stepí.	
	stav:	dobrý

ha roztroušeně po ploše PR	trend vývoje:	setrvalý
----------------------------	----------------------	----------

druh:	ťuhýk obecný (<i>Lanius collurio</i>)	
indikátory cílového stavu	aktuální hodnoty indikátorů a zhodnocení stavu a trendu vývoje druhu ve vztahu k provedené péči a působícím vlivům	
každoroční hnízdění alespoň jednoho páru	Hnízdění ťuhýky je pravidelně zaznamenáváno.	
	stav:	dobrý
	trend vývoje:	setrvalý
zastoupení jednotlivých keřů nebo jejich skupinek neklesne pod 5 % rozlohy ZCHÚ	Zásadní je přítomnost rozptýlených keřů nebo souvislejších porostů keřů v lemech. V současnosti nabízí území PR dostatek hnízdních příležitostí.	
	stav:	dobrý
	trend vývoje:	setrvalý

druh:	Pěnice vlašská (<i>Sylvia nisoria</i>)	
indikátory cílového stavu	aktuální hodnoty indikátorů a zhodnocení stavu a trendu vývoje druhu ve vztahu k provedené péči a působícím vlivům	
Hnízdění min. 1x za 5 let	Hnízdění pěnice je zaznamenáváno nepravidelně.	
	stav:	dobrý
	trend vývoje:	setrvalý
zastoupení jednotlivých keřů nebo jejich skupinek neklesne pod 5 % rozlohy ZCHÚ	Zásadní je přítomnost souvislejších porostů keřů v lemech. V současnosti nabízí území PR dostatek hnízdních příležitostí.	
	stav:	dobrý
	trend vývoje:	setrvalý

2.6 Stanovení prioritních zájmů ochrany území v případě jejich možné kolize

Konflikt dílčích ochrannářských zájmů na lokalitě není předpokládán. Management travních porostů lze organizovat tak, aby nebyly ohroženy populace ochrannářsky cenných druhů rostlin a zároveň bylo umožněno přežívání významných zástupců entomofauny.

3. Plán zásahů a opatření

3.1 Výčet, popis a lokalizace navrhovaných zásahů a opatření v ZCHÚ

3.1.1 Rámcové zásady péče o ekosystémy a jejich složky nebo zásady jejich jiného využívání

a) péče o ekosystémy mimo lesní pozemky

Rámcová směrnice péče o ekosystémy mimo lesní pozemky

Ekosystém	T3.3A Subpanonské stepní trávníky, T3.4D Širokolisté suché trávníky, porosty bez význačného výskytu vstavačovitých a bez jalovce obecného (<i>Juniperus communis</i>)
Typ managementu	Extenzivní pastva
Vhodný interval	1× za 2 roky nebo dle potřeby
Minimální interval	1× za 3 roky
Prac. nástroj/hosp. zvíře	Kombinované stádo ovcí a koz, velká hospodářská zvířata (koně, skot)
Kalendář pro management	IV–X
Upřesňující podmínky	1. Načasování a intenzitu pastvy nastavit podle aktuálního stavu porostu před zahájením pastvy a v průběhu pastvy 2. Při pastvě na velké ploše vymezit vnitřními ohradníky bezzásahové části (min. 30 %), které se v následujícím roce posečou. 3. Vždy ponechávat na pasených plochách nedopasky (pokud nejde o nežádoucí, např. invazní druhy) důležité pro vývoj některých druhů hmyzu 4. Pastvu provádět v ohrazení a u toho průběžně kontrolovat funkčnost, ohrazení je možné protáhnout i na sousední plochu ochranného pásma

Ekosystém	T3.3A Subpanonské stepní trávníky, T3.4D Širokolisté suché trávníky, porosty bez význačného výskytu vstavačovitých a bez jalovce obecného (<i>Juniperus communis</i>)
Typ managementu	Sečení a odklizení posečené hmoty (včetně likvidace výmladků)
Vhodný interval	1× ročně (mimo rok s extenzivní pastvou)
Minimální interval	1× za 2 roky
Prac. nástroj/hosp. zvíře	Křovinořez, motorová kosa, samohybná technika
Kalendář pro management	VII–XI
Upřesňující podmínky	1. Vhodný interval sečení jednotlivých ploch je třeba nastavit dle jejich aktuálního stavu vegetace 2. Pro nastavení termínu seče je třeba zohlednit kvetení chráněných druhů rostlin 3. Po seči je třeba odstranit veškerou posečenou hmotu z plochy sečení (nejlépe po jejím usušení na seno) 4. Minimálně 1/3 z celkové plochy území by neměla být v jednom roce sečena vůbec, tyto neposečené plochy pak musí být posečeny v následujícím roce. 5. Sečení je vhodné na určené ploše kombinovat s pastvou

Ekosystém	T3.3A Subpanonské stepní trávníky, T3.4D Širokolisté suché trávníky, porosty bez význačného výskytu vstavačovitých a bez jalovce obecného (<i>Juniperus communis</i>)
Typ managementu	Narušování půdního povrchu
Vhodný interval	2× za období platnosti plánu péče
Minimální interval	Alespoň jednou po dobu platnosti plánu péče
Prac. nástroj/hosp. zvíře	Brány, orba, pojezdy těžkou technikou
Kalendář pro management	I–XII

Upřesňující podmínky	<ol style="list-style-type: none"> 1. Při výběru místa provedení je třeba zohlednit výskyt zvláště chráněných druhů rostlin a plochám s jejich početným výskytem se raději vyhnout, naopak upřednostnit plochy s předpokladem podpory výskytu a ochrany některých druhů hmyzu 2. Tento management provádět zejména na plochách s hustě zapojeným souvislým travním drnem, případně mechovým patrem 3. Pro management upřednostňovat podzimní až časně jarní termín.
-----------------------------	--

Ekosystém	T3.3A Subpanonské stepní trávníky, T3.4D Širokolisté suché trávníky, porosty bez význačného výskytu vstavačovitých a bez jalovce obecného (<i>Juniperus communis</i>)
Typ managementu	Lokální vypalování travního porostu
Vhodný interval	Občasné při nahromadění sařiny
Minimální interval	---
Prac. nástroj/hosp. zvíře	Plynový hořák
Kalendář pro management	XI–II (případně dle potřeby)
Upřesňující podmínky	<ol style="list-style-type: none"> 1. Provádět vypalování v souladu s platnou legislativou požární ochrany 2. Vypalování provádět na předem připravených plochách, tj. obsečených nebo jinak vhodně ohraničených proti nekontrolovanému úniku ohně.

Ekosystém	T3.3A Subpanonské stepní trávníky, T3.4D Širokolisté suché trávníky, porosty bez význačného výskytu vstavačovitých a bez jalovce obecného (<i>Juniperus communis</i>)
Typ managementu	Vyřezání náletu dřevin
Vhodný interval	1× za 3 roky nebo dle potřeby
Minimální interval	1× za 5 let
Prac. nástroj/hosp. zvíře	Křovinořez, motorová pila
Kalendář pro management	X–III (mimo období hnízdění ptáků)
Upřesňující podmínky	<ol style="list-style-type: none"> 1. Redukci dřevin (křovin) uvnitř území omezit tak, aby vždy na ploše byly solitérní kusy nebo malé skupiny, mozaikovitě rozmístěné, s minimální vzdáleností 6–8 metrů od sebe a od okrajových keřových lemů 2. Redukci dřevin (křovin) v okrajových keřových lemech omezit tak, aby lem vždy tvořila alespoň jedna souvislá řada keřů a nevznikaly nové další vstupy mezi nimi 3. Všechny vyřezané dřeviny (křoviny) musí mít seříznutý kmen v úrovni terénu a nekomplikovalo se ponechanými vyššími pařízky následné kosení 4. Pro zvýšení účinku odstranění dřevin (křovin) je vhodné provést standardní aplikaci herbicidu na řeznou plochu pařízku

Ekosystém	T3.3A Subpanonské stepní trávníky, T3.4D Širokolisté suché trávníky, porosty bez význačného výskytu vstavačovitých a bez jalovce obecného (<i>Juniperus communis</i>)
Typ managementu	Výsadba ovocných stromů
Vhodný interval	Jednorázově
Minimální interval	
Prac. nástroj / hosp. zvíře	Zahradnické nářadí (rýč, lopata, hrábě, krumpáč)
Kalendář pro management	IX–XI, případně III–IV
Upřesňující podmínky	<ol style="list-style-type: none"> 1. Vysadit maximálně 10 ks ovocných stromů starších odrůd (např. třešeň, hrušeň) 2. Místa výsadby vybrat na půdně vhodných stanovištích a na plochách po vyřezávce keřů. 3. Vysazené stromy standardně zahradnický zajistit (např. zálivka, stříh, upevnění)

Ekosystém	T3.3A Subpanonské stepní trávníky, T3.4D Širokolisté suché trávníky, porosty bez význačného výskytu vstavačovitých a bez jalovce obecného (<i>Juniperus communis</i>), <u>K3 Vysoké mezofilní a xerofilní křoviny</u>
Typ managementu	Odstraňování invazních dřevin
Vhodný interval	Dle potřeby
Minimální interval	Alespoň 1× za období platnosti plánu péče
Prac. nástroj / hosp. zvíře	řetězová pila, křovinořez, chemické prostředky
Kalendář pro management	zvážit dle použité metody a likvidovaného druhu
Upřesňující podmínky	1. Při použití chemických prostředků nesmí být zasažena okolní plocha

b) Péče o populace a biotopy rostlin a hub

- místa s výskytem chráněných druhů rostlin (např. kavyl sličný, koniklec velkokvětý, hlaváček jarní, hvězdnice zlatovlásek) je třeba sekat v době po skončení, nebo alespoň ke konci jejich vegetační doby (předpoklad vysemenění)
- místa s výskytem invazní třtiny křovištní (*Calamagrostis epigejos*) je žádoucí kosit pravidelně, i vícekrát ročně, první seč provádět zásadně před květem, aby docházelo k efektivnímu oslabování druhu
- místa s výskytem expanzivního ovsíku vyvýšeného (*Arrhenatherum elatius*) kosit před květem (druhá polovina května), a to i v případě umístěné pastvy, aby docházelo k efektivnímu oslabování druhu

c) Péče o populace a biotopy živočichů

Na celém území přírodní památky je k ochraně druhů živočichů žádoucí:

- zachovávat co nejpestřejší mozaiku biotopů střídáním různých typů managementu
- ponechávat při sečení nebo pastvě travních porostů vždy min. 30 % plochy bez zásahu, sečení provádět v mozaice nebo pásech
- odstraňovat na vhodných místech keřový lem směrem zevnitř území a zamezovat tak šíření keřů do plochy území přírodní rezervace, vytvářet migrační koridory pro bezobratlé v zapojených porostech křovin v obvodu PR
- při odstraňování keřů vždy ponechávat jednotlivé keře a jejich skupinky jako biotop některých druhů hmyzu a ptáků, ponechávat přednostně hlohy jako živnou rostlinu bourovce trnkového pro případ jeho návratu na území PR, podíl křovin by neměl klesnout pod 5% rozlohy ZCHÚ
- ponechávat při kácení stromů nebo vyřezávání křovin vždy část dřeva na místě k přirozenému rozkladu
- disturbančním managementem vytvářet plošky raně sukcesních stádií
- reintrodukovat králíka divokého, který svou činností vytváří v okolí nor cenné biotopy (výhraby, vydupaná místa, krátkostébelný trávník)

d) Péče o útvary neživé přírody

Nenavrhuje se.

e) Zásady jiných způsobů využívání území

Nenavrhují se.

3.1.2 Podrobný výčet navrhovaných zásahů a činností v území

a) ekosystémy mimo lesní pozemky

Přílohy:

T1 – Popis dílčích ploch a objektů mimo lesní pozemky a výčet plánovaných zásahů v nich

M3 – Mapa dílčích ploch a objektů

3.2 Zásady hospodářského nebo jiného využívání ochranného pásma včetně návrhu zásahů a přehledu činností

V případě nutnosti je třeba zejména:

- odstraňovat nepůvodní a invazní druhy rostlin a dřevin, které by se mohly z OP do přírodní památky šířit (např. pajasan žláznatý, trnovník akát a další).

3.3 Zaměření a vyznačení území v terénu

Průběžná kontrola stavu hraničníků a hraničního pruhového značení, vymezujících v terénu hranici přírodní památky, a následná průběžná údržba a obnova.

Průběžná kontrola hraničních tabulí přírodní památky a následná údržba a obnova.

3.4 Návrhy potřebných administrativně-správních opatření v území

a) Vyhlášovacím dokumentem

Nenavrhuje se.

b) Návrhy potřebných správních rozhodnutí o výjimkách, povoleních nebo souhlasech

Nenavrhuje se.

c) Ostatní

Nenavrhuje se.

3.5 Návrhy na regulaci rekreačního a sportovního využívání území veřejností

Nenavrhuje se.

3.6 Návrhy na vzdělávací a osvětové využití území

Území přírodní rezervace je možné využívat ke vzdělávání např. tím, že se pro území zajistí podpora zájmu škol, zejména vysokých, o zadávání studentských prací s přírodovědnými a biologickými tématy vztahujícími se k území přírodní rezervace. Stávající vzdělávací/osvětovou funkci je žádoucí podporovat údržbou infopanelu.

3.7 Návrhy na průzkum či výzkum a monitoring předmětu ochrany území

- monitoring populací předmětů ochrany
- inventarizační průzkum hmyzu (např. motýli, pavouci, ploštice)

4. Závěrečné údaje

4.1 Předpokládané orientační náklady hrazené orgánem ochrany přírody podle jednotlivých zásahů (druhů činností)

Druh zásahu (činnosti)	Odhad množství (např. plochy)	Četnost zásahu za období plánu péče	Orientační náklady za období platnosti plánu péče (Kč)
Extenzivní pastva	5 ha	3	495 000
Sečení a odklizení posečené hmoty (včetně výmladků)	5 ha	6	990 000
Narušování půdního povrchu	0,5 ha	2	25 000
Lokální vypalování travního porostu	1,5 ha	1	50 000
Vyřezávání náletu dřevin	1 ha	1	100 000
Výsadba ovocných stromů	10 ks	1	20 000
Likvidace invazních dřevin	0,5	2	120 000
Reintrodukce králíka divokého	30 ks	1	20 000
Údržba návštěvnické infrastruktury – infopanel	1 ks	1	10 000
Údržba a vyznačení hranic – hraničníky	5 ks	1	5 000
Údržba a vyznačení hranic – pruhové značení	250 m	1	1 000
N á k l a d y c e l k e m (Kč)		-----	1 836 000

Předpokládané orientační náklady jsou stanoveny pouze s ohledem na § 68 odst. 3 zákona č. 114/1992 Sb. Finančně-právní stránka je vždy řešena až před realizací konkrétních zásahů.

4.2 Použité podklady a zdroje informací

Anonymous: Plán péče o CHKO Pálava na období 2016–2025. – Ms., depon. in AOPK ČR, Správa CHKO Pálava.

Anonymous, 2012: Plán péče pro PR Liščí vrch na období 2013–2022. – Ms., depon. in AOPK ČR, Správa CHKO Pálava.

Česká geologická služba (2022): Geovědní mapy 1:50000. – URL: <https://mapy.geology.cz/geocr50/>.

Česká geologická služba (2022): Půdní mapa 1:50000. – URL: <https://mapy.geology.cz/pudy/>.

Demek J., Slavík P. a kol. (2007): Chráněná území ČR – Brněnsko, svazek IX. Agentura ochrany přírody a krajiny ČR a EkoCentrum Brno, Praha.

Grulich V. & Chobot K. [eds], 2017: Červený seznam ohrožených druhů České republiky. Cévnaté rostliny. – Příroda 35: 1–178.

Hejda R., Farkač J. & Chobot K. [eds], 2017: Červený seznam ohrožených druhů České republiky. Bezobratlí. – Příroda 36: 1–612.

Hrnčiarová T., Mackovčín P., Zvara I. et al. (2009): Atlas krajiny České republiky. – Ministerstvo životního prostředí České republiky, Praha & Výzkumný ústav Silva Taroucy pro krajinu a okrasné zahradnictví, Průhonice.

Chobot K. & Němec M. [eds], 2017: Červený seznam ohrožených druhů České republiky. Obratlovci. – Příroda 34: 1–182.

Chytrý M., Kučera T., Kočí M., Grulich V. & Lustyk P. [eds], 2010: Katalog biotopů České republiky, Ed. 2. – AOPK ČR, Praha.

Trnka F., 2020: Herbivorní brouci PR Liščí vrch, inventarizační průzkum. – Ms., depon. in AOPK ČR, Správa CHKO Pálava.

4.3 Seznam používaných zkratk

V textu plánu péče jsou použity následující zkratky:

zkratka	obsah zkratky
AOPK ČR	Agentura ochrany přírody a krajiny České republiky
ČR	Česká republika
EVL	evropsky významná lokalita
CHKO	chráněná krajinná oblast
IUCN	International Union for the Conservation of Nature and Natural Resources
KN	katastr nemovitostí
LPIS	Land Parcel Identification systém
LV	list vlastnictví
MZCHÚ	maloplošné zvláště chráněné území
MŽP	Ministerstvo životního prostředí
N2000	Natura 2000
NPR	národní přírodní rezervace
OP	ochranné pásmo
PK	pozemkový katastr
PO	ptačí oblast
PR	přírodní rezervace
SPR	státní přírodní rezervace
SÚOP	Státní ústav ochrany přírody
UNESCO	Organizace OSN pro vzdělání, vědu a kulturu
ZCHÚ	zvláště chráněné území

4.4. Podklady pro plán péče zpracoval

AOPK ČR, RP Jižní Morava, oddělení Správa CHKO Pálava

Plán péče není dílem autorským, ale úředním podle § 3 písm. a) zákona č. 121/2000 Sb. (autorský zákon).

5. Přílohy

Tabulky: Příloha T1 – **Popis dílčích ploch a objektů mimo lesní pozemky a výčet plánovaných zásahů v nich** (*Tabulka k bodům 2.4.1, a k bodu 3.1.2*).

Mapy: Příloha M1a – **Orientační mapa s vyznačením území**

Příloha M1b – **Ortofoto s vyznačením území**

Příloha M2 – **Katastrální mapa se zákresem MZCHÚ a jeho ochranného pásma**

Příloha M3 – **Mapa dílčích ploch a objektů**

Vrstvy: Příloha V1 – **Digitální grafické znázornění průběhu hranic dílčích ploch**

Protokol o způsobu vypořádání připomínek, kterým se zároveň plán péče schvaluje

Příloha T1 - Popis dílčích ploch a objektů mimo lesní pozemky a výčet plánovaných zásahů v nich
(Tabulka k bodům 2.4.1 a 3.1.2)

označení dílčí plochy	výměra (ha)	stručný popis charakteru plochy nebo objektu a dlouhodobý cíl péče	doporučený zásah	naléhavost	termín provedení	interval provádění
1. Stepi	7,47	<p>Druhově bohaté nezapojené nízkostébelné trávníky s dominancí trsnatých travin a hojným zastoupením xerofilních druhů suchých ploch na náhorní plošině a k jihozápadu orientovaném svahu v jižní části území a druhově bohaté zapojené až mezernaté trávníky s vyšším zastoupením širokolistých vytrvalých bylin na široké dolní terase v západní části území a na svahu v severní části území</p> <p>Cíl péče: dobře vyvinuté druhově bohaté trávníky na dostatečně velkých plochách, s hojným zastoupením typických i regionálně specifických rostlinných druhů, s omezeným, nezvyšujícím se zastoupením křovin, bez přítomnosti invazních a expanzivních druhů</p>	sečení travinobylinných porostů s odklizením posečené hmoty (včetně výmladků)	1	VII–XI	1×/1–2 roky
			extenzivní pastva	1	IV–X	1×/2–3 roky
			odstraňování nepůvodních dřevin (pajasan, akát)	1	celoročně	dle potřeby
			odstraňování porostů křovin (hloh, růže, trnka)	2	IX–III	dle potřeby
			vypalování (v souladu s platnou legislativou)	2	ideálně XI–III	občasně
			narušování povrchu půdy	2	ideálně X–II	2x10 let
			reintrodukce králíka divokého	3	celoročně	1× za dobu platnosti plánu péče
2. Ovsíková louka	0,59	<p>Lada s druhově chudými ovsíkovými trávníky v jihovýchodním cípu rezervace.</p> <p>Cíl péče: Pravidelně sečená louka nezarůstající keři, v následujících letech osázena ovocnými stromy starých odrůd.</p>	odstraňování nepůvodních dřevin (pajasan, akát)	1	celoročně	dle potřeby
			extenzivní pastva	2	III–X	1×/2–5 let
			redukce okrajů porostů křovin (hloh, růže, trnka)	2	IX–III	dle potřeby
			sečení travinobylinných porostů s odklizením posečené hmoty	1	V–X	1×/1–3 roky

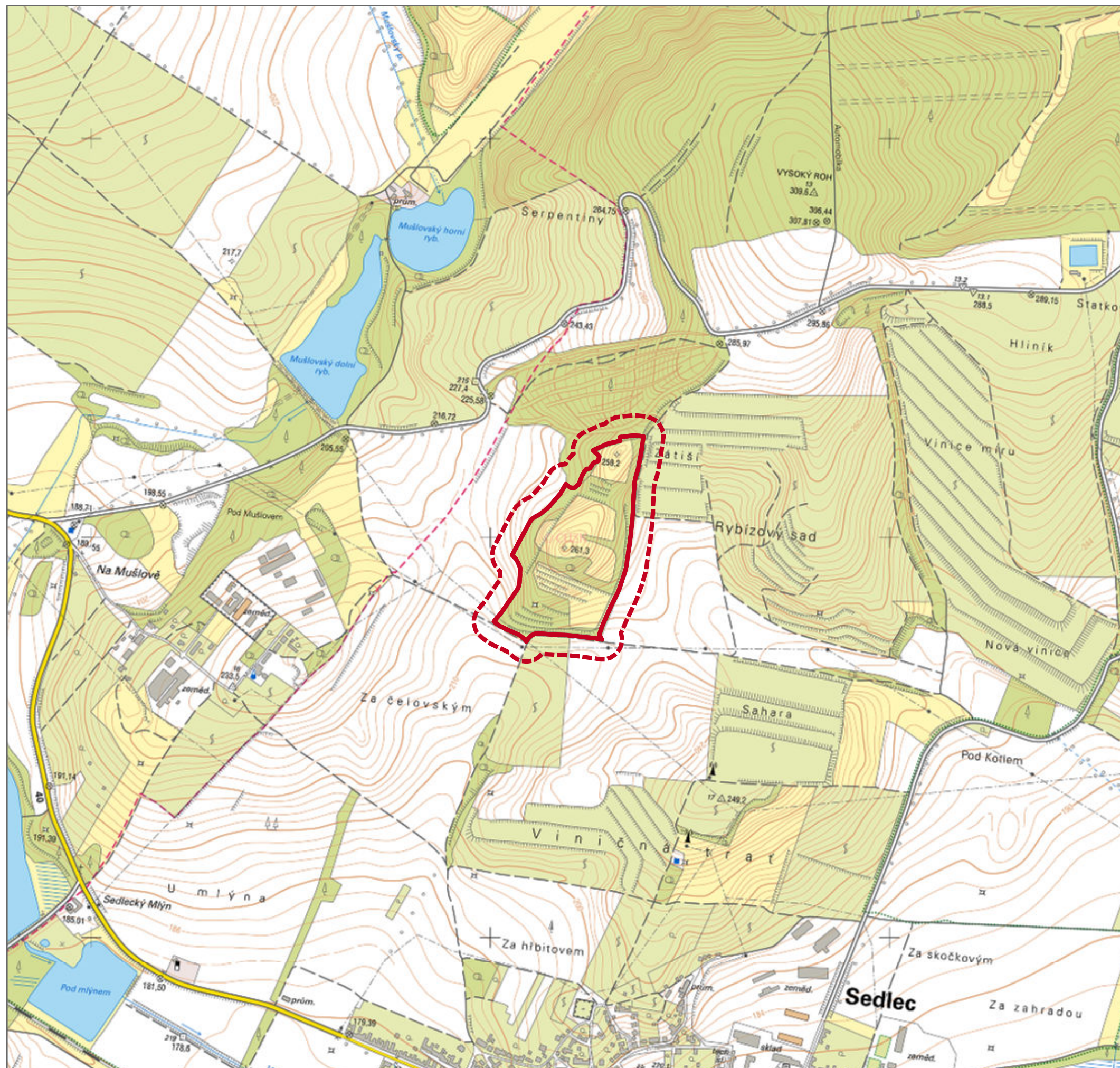
označení dílečkové plochy	výmě ra (ha)	stručný popis charakteru plochy nebo objektu a dlouhodobý cíl péče	doporučený zásah	naléhavost	termín provedení	interval provádění
			výsadba ovocných stromů	3	podle nároků zvolených dřevin	1× za období plánu péče
			vypalování (v souladu s platnou legislativou)	2	ideálně XI–III	občasně při nahromadění stařiny
4. sad	0,48	Starý sad s rozpadajícími se ovocnými stromy, druhově ochuzenými širokolistými suchými trávníky a místy expandujícími keři. Cíl péče: Postupná obnova dílečkové plochy v sad se solitérními ovocnými stromy a solitérními keři v mozaice s travinobylinnou vegetací. V následujících letech výsadba několika ovocných stromů, pastva, sečení a prořezávání křovin.	sečení travinobylinných porostů s odklizením posečené hmoty	1	IV–X	1×/1–3 roky
			sečení výmladků dřevin s odklizením posečené hmoty	2	IV–X	1×/1–3 roky
			extenzivní pastva	2	III–X	1×3 roky
			odstraňování nepůvodních dřevin (pajasan, akát)	1	celoročně	dle potřeby
			výsadba ovocných stromů	2	X–XI, ochrana před okusem celoročně,	1x10 let
			vypalování (v souladu s platnou legislativou)	3	ideálně XI–III	občasně při nahromadění stařiny
5. lemové křoviny	2,00	Souvislé pásy hustých křovin podél hranic rezervace, vhodné zejména pro hnízdění ptáků. Cíl péče: Zachování současné rozlohy souvislých pásů křovin a zabránění jejich rozrůstání do plochy rezervace. Provádění lokálního zředění pro vytvoření migračních koridorů.	likvidace invazních dřevin	1	celoročně	průběžně
			vytváření migračních koridorů pro bezobratlé v zapojených porostech křovin	2	IX–III	dle potřeby



Naléhavost:

1. stupeň – zásah nutný (nelze odložit, je nutný pro zachování předmětu ochrany),
2. stupeň – zásah potřebný (jeho neprovedení neohrožuje existenci předmětu ochrany, zhorší však jeho kvalitu),

3. stupeň – zásah doporučený (odložitelný, jeho neprovedení v období platnosti plánu péče neohrožuje existenci ani kvalitu předmětu ochrany, jeho provedení však povede k jeho zlepšení).

Orientační mapa s vyznačením území přírodní rezervace Liščí vrch



-  hranice zvláště chráněného území
-  hranice ochranného pásma





0 200 400 600 800 m

1 : 10 000

**Ortofoto s vyznačením území
přírodní rezervace Liščí vrch**

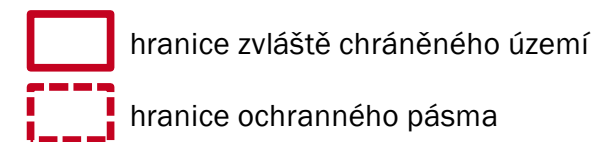


-  hranice zvláště chráněného území
-  hranice ochranného pásma



0 50 100 150 200 m

1 : 2 500



0 25 50 75 100 m

1 : 2 500

Tematický obsah: © AOPK ČR, Ministerstvo životního prostředí
Mapový podklad: katastrální mapa © ČÚZK
Kartografické zpracování: © AOPK ČR, Regionální pracoviště
Jižní Morava, Správa CHKO Pálava 2022

Mapa dílčích ploch a objektů



dílčí plochy

- 1 - stepní trávníky
- 2 - ovsíková louka
- 3 - dubová výsadba
- 4 - sad
- 5 - lemové dřeviny
- 6 - vodní plochy
- hranice zvláště chráněného území
- hranice ochranného pásma



0 50 100 150 200 m

1 : 2 500