

Plán péče o přírodní památku Chodská Úhlava



**na období
2024–2033**

Spolek Ametyst – pobočka Prusiny
2022



Plán péče je odborný a koncepční dokument ochrany přírody, který na základě údajů o dosavadním vývoji a současném stavu zvláště chráněného území navrhuje opatření na zachování nebo zlepšení stavu předmětu ochrany ve zvláště chráněném území a na zabezpečení zvláště chráněného území před nepříznivými vlivy okolí v jeho ochranném pásmu. Plán péče slouží jako podklad pro jiné druhy plánovacích dokumentů a pro rozhodování orgánů ochrany přírody. Pro fyzické ani právnické osoby není závazný. Realizaci plánu péče zajišťuje orgán ochrany přírody příslušný ke schválení péče, a to v součinnosti s vlastníky a nájemci dotčených pozemků postupy podle § 68 zákona č. 114/1992 Sb. o ochraně přírody a krajiny, v platném znění.

Obsah

1. Základní údaje o zvláště chráněném území.....	3
1.1 Základní identifikační údaje.....	3
1.2 Údaje o lokalizaci území v rámci územně správního členění ČR	3
1.3 Vymezení území podle současného stavu katastru nemovitostí	3
1.4 Výměra území a jeho ochranného pásma	5
1.5 Překryv území s jiným typem ochrany	5
1.6 Kategorie IUCN	5
1.7 Předmět ochrany ZCHÚ.....	5
1.7.1 Předmět ochrany ZCHÚ podle zřizovacího předpisu.....	5
1.7.2 Předmět ochrany – současný stav.....	6
1.8 Cíl ochrany	7
2. Rozbor stavu zvláště chráněného území s ohledem na předmět ochrany.....	7
2.1 Popis území a charakteristika jeho přírodních poměrů	7
2.1.1 Stručný popis území a jeho přírodních poměrů.....	7
2.1.2 Přehled zvláště chráněných a významných ohrožených druhů rostlin a živočichů	9
2.1.3 Výčet a popis významných přirozených disturbančních činitelů působících v území v minulosti a současnosti	11
2.2 Historie využívání území a zásadní pozitivní i negativní vlivy lidské činnosti v minulosti a současnosti..	12
2.3 Související plánovací dokumenty, správní akty a opatření obecné povahy.....	13
2.4 Současný stav zvláště chráněného území a přehled dílčích ploch.....	13
2.4.1 Základní údaje o rybnících, vodních nádržích a tocích	13
2.4.1 Základní údaje o plochách mimo lesní pozemky	14
2.5 Souhrnné zhodnocení stavu předmětů ochrany, výsledků předchozí péče, dosavadních ochranných zásahů do území a závěry pro další postup	15
2.6 Stanovení prioritních zájmů ochrany území v případě jejich možné kolize	16
3. Plán zásahů a opatření.....	17
3.1 Výčet, popis a lokalizace navrhovaných zásahů a opatření v ZCHÚ	17
3.1.1 Rámcové zásady péče o ekosystémy a jejich složky nebo zásady jejich jiného využívání	17
3.1.2 Podrobný výčet navrhovaných zásahů a činností v území	19
3.2 Zásady hospodářského nebo jiného využívání ochranného pásma včetně návrhu zásahů a přehledu činností	19
3.3 Zaměření a vyznačení území v terénu.....	19
3.4 Návrhy potřebných administrativně-správních opatření v území.....	19
3.5 Návrhy na regulaci rekreačního a sportovního využívání území veřejností.....	20
3.6 Návrhy na vzdělávací a osvětové využití území	20
3.7 Návrhy na průzkum či výzkum a monitoring předmětu ochrany území	20
4. Závěrečné údaje	20
4.1 Předpokládané orientační náklady hrazené orgánem ochrany přírody podle jednotlivých zásahů (druhů činností).....	20
4.2 Použité podklady a zdroje informací.....	20
4.3 Seznam používaných zkratk	21
4.4. Podklady pro plán péče zpracoval.....	21
5. Přílohy.....	22

1. Základní údaje o zvláště chráněném území

1.1 Základní identifikační údaje

evidenční číslo:	5816
kategorie ochrany:	přírodní památka
název území:	Chodská Úhlava
druh právního předpisu, kterým bylo území vyhlášeno:	nařízení
orgán, který předpis vydal:	Krajský úřad Plzeňského kraje
číslo předpisu:	2/2013
datum platnosti předpisu:	29. 3. 2013
datum účinnosti předpisu:	10. 12. 2013

1.2 Údaje o lokalizaci území v rámci územně správního členění ČR

kraj:	Plzeňský
okres:	Klatovy
obec s rozšířenou působností:	Klatovy
obec s pověřeným obecním úřadem:	Nýrsko
obec:	Chudenín, Nýrsko
katastrální území:	Skelná Huť, Chudenín, Nýrsko

Příloha:

M1 – Orientační mapa s vyznačením území

1.3 Vymezení území podle současného stavu katastru nemovitostí

Zvláště chráněné území:

Katastrální území: 654680 Skelná Huť

Číslo parcely podle KN	Číslo parcely podle PK nebo jiných evidencí	Druh pozemku podle KN	Způsob využití pozemku podle KN	Číslo LV	Výměra parcely celková podle KN (m ²)	Výměra parcely v ZCHÚ (m ²)*
1111		vodní plocha	koryto vodního toku umělé	10002	763	763
1112		trvalý travní porost		10002	52974	52974
1113		vodní plocha	koryto vodního toku přirozené nebo upravené	60000	6244	1210
Celkem						54947

* Výměry částí parcel proběhly výpočtem v programu qGIS – proložení katastrální mapy a hranice MZCHÚ.

Katastrální území: 708453 Nýrsko

Číslo parcely podle KN	Číslo parcely podle PK nebo jiných evidencí	Druh pozemku podle KN	Způsob využití pozemku podle KN	Číslo LV	Výměra parcely celková podle KN (m ²)	Výměra parcely v ZCHÚ (m ²)*
2598		vodní plocha	koryto vodního toku umělé	10002	1262	1262
2599		trvalý travní porost		10002	72088	72088

Číslo parcely podle KN	Číslo parcely podle PK nebo jiných evidencí	Druh pozemku podle KN	Způsob využití pozemku podle KN	Číslo LV	Výměra parcely celková podle KN (m ²)	Výměra parcely v ZCHÚ (m ²)*
2600		vodní plocha	koryto vodního přirozené nebo upravené	161	34760	4331
Celkem						77681

Ochranné pásmo:

Ochranné pásmo je vyhlášeno v pásu do vzdálenosti 50 m od hranic zvláště chráněného území téměř po obvodu chráněného území. Výjimku tvoří jihozápadní a severní okraj, kde je ochranné pásmo zúženo tak, aby nezasahovalo do komunikací.

Katastrální území: 654663 Chudenín

Číslo parcely podle KN	Číslo parcely podle PK nebo jiných evidencí	Druh pozemku podle KN	Způsob využití pozemku podle KN	Číslo LV	Výměra parcely celková podle KN (m ²)	Výměra parcely v ZCHÚ (m ²)*
1279		trvalý travní porost		205	17872	7215
1313		trvalý travní porost		242	27760	315
1314		ostatní plocha	neplošná půda	1	11605	8412
1315		trvalý travní porost		162	16494	3318
1316/1		ostatní plocha	jiná plocha	1	8612	8612
Celkem						27872

Katastrální území: 654680 Skelná Huť

Číslo parcely podle KN	Číslo parcely podle PK nebo jiných evidencí	Druh pozemku podle KN	Způsob využití pozemku podle KN	Číslo LV	Výměra parcely celková podle KN (m ²)	Výměra parcely v ZCHÚ (m ²)*
1110		orná půda		179	56351	12816
Celkem						12816

Katastrální území: 708453 Nýrsko

Číslo parcely podle KN	Číslo parcely podle PK nebo jiných evidencí	Druh pozemku podle KN	Způsob využití pozemku podle KN	Číslo LV	Výměra parcely celková podle KN (m ²)	Výměra parcely v ZCHÚ (m ²)*
2597		trvalý travní porost		2759	9379	9379
2600		vodní plocha	koryto vodního přirozené nebo upravené	161	34760	384
2601		ostatní plocha	ostatní komunikace	10001	2290	943
2602		trvalý travní porost		2460	14369	2239
2603		orná půda		1612	34551	1801
2604		orná půda		2406	122697	4991
2732		trvalý travní porost		1678	47	47
Celkem						19784

* Výměry částí parcel proběhly výpočtem v programu qGIS – proložení katastrální mapy a hranice MZCHÚ.

Příloha:

M2 – Katastrální mapa se zákresem ZCHÚ a jeho ochranného pásma

1.4 Výměra území a jeho ochranného pásma

Druh pozemku	ZCHÚ plocha v ha	Vyhlášené OP plocha v ha	Způsob využití pozemku	ZCHÚ plocha v ha
lesní pozemky	-	-		
vodní plochy	0,7566	0,0384	zamokřená plocha	
			rybník nebo nádrž	
			vodní tok	0,7566
trvalé travní porosty	12,5062	2,2513		
orná půda		1,9608		
ostatní zemědělské pozemky				
ostatní plochy		1,7967	neplodná půda	
			ostatní způsoby využití	
zastavěné plochy a nádvoří				
plocha celkem	13,2628	6,0472		

1.5 Překryv území s jiným typem ochrany

národní park: -
chráněná krajinná oblast (včetně zóny): -
překryv s jiným typem ochrany: -
mezinárodní statut ochrany: -

Natura 2000

ptačí oblast: -
evropsky významná lokalita: -

1.6 Kategorie IUCN

IV – území pro péči o stanoviště/druhy

1.7 Předmět ochrany ZCHÚ

1.7.1 Předmět ochrany ZCHÚ podle zřizovacího předpisu

Vlhkomilné nelesní biotopy významné pro hnízdění zvláště chráněných druhů ptáků a sloužící i jako tahová zastávka ptáků

1.7.2 Předmět ochrany – současný stav

A. ekosystémy

ekosystém	podíl plochy v ZCHÚ (%)	popis ekosystému	kód předmětu ochrany*
M1.1 Rákosiny eutrofních stojatých vod	15,6	Porost rákosu na nekosené části louky – nejedná se o vyhraněný biotop. Pod úrovní rákosu obecného (<i>Phragmites australis</i>) roste hojně blatouch bahenní (<i>Caltha palustris</i>), skřípina lesní (<i>Scirpus sylvaticus</i>), místy chrastice rákosovitá (<i>Phalaris arundinacea</i>), tužebník jilmový (<i>Filipendula ulmaria</i>) a kopřiva dvoudomá (<i>Urtica dioica</i>). Hnízdní biotop slavíka modráčka (<i>Luscinia svecica</i>), rákosníka zpěvného (<i>Acrocephalus palustris</i>), strnada rákosního (<i>Emberiza schoeniclus</i>) aj.	a
Nevyhraněné svěží až mokřadní luční porosty (T1.6, T1.5, M1.7, T1.4, R2.2)	74,9	Složitá mozaika biotopů svěžích až mokřadních luk, vyšší porosty s vysokou pokryvností, na vrcholu vegetační sezóny dominují vysoké druhy bylin – tužebník jilmový (<i>Filipendula ulmaria</i>), vrbina obecná (<i>Lysimachia vulgaris</i>), skřípina lesní (<i>Scirpus sylvaticus</i>), kakost bahenní (<i>Geranium sylvaticum</i>), dále tu hojně roste blatouch bahenní (<i>Caltha palustris</i>), psárka luční (<i>Alopecurus pratensis</i>), medyněk vlnatý (<i>Holcus lanatus</i>), třtina šedavá (<i>Calamagrostis canescens</i>), chrastice rákosovitá (<i>Phalaris arundinacea</i>) aj. Ojedíněle se tu nachází plošky s vachtou trojlistou (<i>Menyanthes trifoliata</i>) a prstnatcem májovým (<i>Dactylorhiza majalis</i>). Z dalších ohrožených druhů je zde hojnější ostřice dvouřadá (<i>Carex disticha</i>), ptačinec bahenní (<i>Stellaria palustris</i>) a rozchodník nachový (<i>Hylotelephium telephium</i>). Převážná většina porostů odpovídá nejbližší T1.6 a T1.5, místy M1.7, část inklinuje k T1.4 a maloplošně zde najdeme plošky R2.2 či přechody k tomuto biotopu. Porosty jsou převážně druhově chudší, avšak s nízkou mírou ruderalizace a vytváří hodnotnou mozaiku vlhkomilných lučních cenóz. Biotop chrástala polního, bekasiny otavní, lindušky luční, cvrčilky zelené a řady dalších druhů ptáků.	a

*kód předmětu ochrany:

a = předmět ochrany spadá pod definici předmětu ochrany dle zřizovacího předpisu ZCHÚ

b = předmět ochrany překrývající se EVL/PO (v závorce je uveden kód stanoviště dle vyhl. č. 166/2005 Sb., hvězdičkou (*) jsou označena prioritní stanoviště a druhy)

c = další významný ekosystém nebo jeho složka, který je navržen k doplnění mezi předměty ochrany ZCHÚ (viz i kap. 3.4)

1.8 Cíl ochrany

A. ekosystémy

ekosystém	cíl ochrany	indikátory cílového stavu
M1.1 Rákosiny eutrofních stojatých vod	Zachování porostu rákosu obecného o dostatečné rozloze, bez invazních druhů a bez dřevin, představující hnízdní prostředí a tahovou zastávku řady ptačích druhů včetně zvláště chráněných a ohrožených	<ul style="list-style-type: none">rozloha ekosystému (min. 2 ha)úplná absence invazních druhůúplná absence dřevin na plošehnízdni výskyt více párů rákosníka zpěvného, strnada rákosního, pravidelné pozorování slavíka modráčka
Nevyhraněné svěží až mokřadní luční porosty (T1.6, T1.5, M1.7, T1.4, R2.2)	Zachování pestré mozaiky vlhkomilných nelesních porostů o dostatečné rozloze, bez výskytu invazních druhů a bez dřevin, s výskytem vzácnějších druhů a sloužící jako hnízdiště a tahová zastávka řadě ptačích druhů, včetně zvláště chráněných a ohrožených	<ul style="list-style-type: none">rozloha ekosystému (min. 9,5 ha)pestrá mozaika porostů odpovídající více typům biotopůúplná absence invazních druhůúplná absence dřevin na ploševýskyt druhů prstnatec májový, ptačinec bahenní, mochna bahenní, ostřice dvouřadá, vachta trojlistá, škarďa měkká čertkusolistá, svízel povázkavýskyt chřástala polního, bekasiny otavní, lindušky luční.

2. Rozbor stavu zvláště chráněného území s ohledem na předmět ochrany

2.1 Popis území a charakteristika jeho přírodních poměrů

2.1.1 Stručný popis území a jeho přírodních poměrů

PP Chodská Úhlava se nachází cca 250 m východně od okraje Chudenína a 1,5 km západně od Nýrska, severním cípem přiléhá k silnici II/190 mezi těmito obcemi. Leží v široké ploché nivě několika drobnějších vodních toků, dva z nich – Chodská Úhlava a její bezejmenný pravostranný přítok – lokalitu z větší části ohraničují. Pouze z jihu hranici tvoří místní komunikace. Území bylo i historicky tvořeno travními porosty, v rozsáhlé otevřené ploše s menším podílem rozptýlené a lesní zeleně. Obklopují ho další louky a z východu pak orná půda mírně se svažující směrem do ZCHÚ. Severozápadně, za silnicí, navazují na lokalitu další podmáčené plochy, nové rybníky na Chudenínském potoce (cca z 90. let, využívané jako násadové) a jeho niva. Toto území doplňuje mozaiku mokřadních biotopů atraktivních pro obratlovce i bezobratlé.

Nejbližší lesní celky se nachází cca 2 km jihozápadním a severozápadním směrem. Nadmořská výška se pohybuje okolo 460 - 465 m.

Geomorfologie

Geomorfologicky náleží PP do provincie Česká vysočina, subprovincie V - Poberounská soustava, oblasti VB – Plzeňská pahorkatina, celku VB-3 Švihovská vrchovina, podcelku VB-3C Klatovská kotlina, okrsku VB-3C-1 Janovický úval.

Geologie a pedologie

Horninovým podkladem jsou jílovité sedimenty spodního a středního ordoviku, zcela zakryté kvartérními fluvialními uloženinami. Na silně podmáčených místech převažují zrašelinělé a hydromorfnní půdy typu glejů (glej typický), které lemují typické pseudogleje. (Matějková, Pivoňková, 2013).

Hydrologie

Lokalita leží v povodí Chodské Úhlavy a je odvodňována dvěma regulovanými vodními toky při hranicích lokality. Ze západní strany je to právě Chodská Úhlava, z východní pak bezejmenný tok, který do Chodské Úhlavy ústí v severním cípu PP. Chodská Úhlava pak pokračuje severovýchodním směrem a u Úborska se vlévá do Úhlavy.

Klima

Klimaticky leží PP v mírně teplé klimatické oblasti MT4, pro kterou je charakteristická průměrná teplota v lednu -2 až -3°C, průměrná teplota v červenci 16-17°C, srážkový úhrn za vegetační období 350-450 mm a v zimním období 250-300 mm.

Biogeografie, fyto geografie

Území PP leží v Plzeňském bioregionu (1.28) hercynské podprovincie. Náleží do biochory 4Nh Hlinité nivy 4. vegetačního stupně.

Fyto geograficky spadá plocha PP do Českomoravského mezofytika, fyto geografického okresu Plzeňská pahorkatina vlastní.

Potenciální přirozená vegetace

Podle mapy potenciální přirozené vegetace by území PP pokrývaly střemchové jaseniny (Pruno-Fraxinetum), místy v komplexu s mokřadními olšinami (Alnion glutinosae)

Aktuální flóra

Vegetace zde představuje prolínání různých, převážně nevyhraněných porostů nelesní svěží až mokřadní vegetace odpovídající plošně nejčastěji biotopům T1.5, T1.6 a ve východní nekosené části M1.1. Dále jsou zde porosty biotopu M1.7, T1.4 a drobné plošky R2.2 či přechody tohoto biotopu k jiným vlhkomilným formacím. Podél okraje PP se nacházejí úzké pásy ruderalizovaných porostů klasifikovatelných jako X7A, K1, X13, L2.2 a X12A.

Porosty jsou druhově převážně chudší. Bylo zde pozorováno 9 druhů červeného seznamu (Grulich et Chobot 2017), včetně dvou zvláště chráněných rostlin – vachta trojlistá (*Menyanthes trifoliata*) a prstnatec májový (*Dactylorhiza majalis*).

Aktuální fauna

Kosení vegetačně pestřejší části lokality termínově přizpůsobené avifauně a prováděné celoplošně limituje výskyt bezobratlých trvale vázaných na lokalitu. Během letošního roku bylo například pozorováno jen okolo 10 druhů denních motýlů, vesměs široce rozšířených a početných (př. babočka paví oko a kopřivová, bělásek řepový, okáč luční a pohánkový). Nebyl zastižen zvláště chráněný modrásek bahenní (*Phengaris nausithous*), přestože lokalita odpovídá biotopovým nárokům druhu, vyskytuje se zde roztroušeně živná rostlina a recentně je zjištěn v blízkém okolí. Je možné, že na lokalitu občasně zaletuje, nicméně vlivem celoplošné seče obvykle prováděné v době kladení vajíček a vývoje housenek je úspěšné rozmnožování poměrně málo pravděpodobné. Pro podporu bezobratlých by bylo vhodné louku kosit po částech s odstupem.

Na lokalitě se nenachází vhodný biotop pro rozmnožování obojživelníků, jejich nehojný výskyt lze nicméně předpokládat. V letošním roce byly pozorovány pouze 2 ex. ropuchy obecné (*Bufo bufo*) u jižní hranice PP a nedaleko za ní. Z plazů se na lokalitě vyskytuje hojně zmije obecná (*Vipera berus*).

Lokalita je dlouhodobě významná a ZCHÚ bylo vyhlášeno k ochraně hnízdiště a tahové zastávky řady druhů ptáků, převážně vázaných na vlhčí až mokřadní biotopy a rákosiny, tedy druhů, které v mnoha případech dlouhodobě vykazují snižování početnosti a mizí z naší krajiny. V okolí PP, především za silnicí II/190, se nachází další zamokřené louky, lada a porosty křovin, atraktivní pro obdobné spektrum ptačích druhů. SV od PP se jedná o pestřejší mozaiku různých stanovišť, navíc pravděpodobně celkově vlhčí a s drobnými vodními ploškami, kde je recentně zjištěna řada významných druhů udávaná i z plochy PP. Pro území PP pak zůstává

unikátní především rozsáhlá plocha rákosin. V ní pravidelně hnízdí vysoké počty rákosníků zpěvných, dále např. strnad rákosní nebo rákosník proužkovaný. Jsou zde dlouhodobě udržovány vhodné podmínky zejména pro pravidelně hnízdícího slavíka modráčka – rákosiny jsou rozčleňovány systémem průseků, ve kterých pak navíc vznikají vhodná stanoviště pro sběr potravy. Porosty rákosu mají také velký význam jako nocoviště během hnízdního období i v mimo něj, zejména pro vlaštovku obecnou, strnada obecného a rákosního. Kosené luční porosty a jejich přechodové části jsou potenciálním hnízdním biotopem (v minulosti potvrzeným) pro chrástala polního či bekasinu otavní, v současnosti se zde zdržují na tahu. Hnízdí zde pravděpodobně alespoň občasně linduška luční, pro kterou jsou stěžejní právě přechodové části ploch (zejména mezi rákosinou a loukou), je možné zahnízdění bramborníčka hnědého, případně i bramborníčka černohlavého. Další druhy ptáků jsou hnízdně vázané na porosty dřevin při okrajích PP (především podél toku Chodské Úhlavy) - např. pěníce černohlavá či hnědokřídlá, cvrčilka říční, ze zvláště chráněných např. tuhýk obecný, nízko v křovinách může hnízdit hýl rudý, který bývá pravidelně v hnízdním období zaznamenán.

Význam lokality jako tahového koridoru dokazují výsledky kroužkování, které probíhá na lokalitě dlouhodobě, byť je obvykle primárně zaměřeno na výskyt slavíka modráčka, odchyty jsou tedy lokalizovány pouze do rákosiny a zároveň je v jednotlivých letech prováděno s různou intenzitou. Celkově bylo zachyceno kolem 60 druhů ptáků, v r. 2021 bylo okroužkováno 480 exemplářů.

2.1.2 Přehled zvláště chráněných a významných ohrožených druhů rostlin a živočichů

druh	kategorie podle vyhlášky č. 395/1992 Sb.	stupeň ohrožení*	popis biotopu druhu v ZCHÚ a aktuální početnost nebo vitalita populace, další poznámky
Kozlík dvoudomý (<i>Valeriana dioica</i>)		C4a, LC	roztrošeně až ojediněle ve východní polovině louky, druh uváděn v NDOP 2002 (J. Sladký) a 2016 (O. Bušek)
Mochna bahenní (<i>Pentstemon palustris</i>)		C4a, NT	jediná plocha v severní polovině louky, roste na ploše o velikosti cca 12 x 6 m, maloplošná sníženina s charakterem rašelinných luk; druh uváděn také v NDOP 2016 (Bušek O.)
Ostřice dvouřadá (<i>Carex disticha</i>)		C4a, NT	rozsáhlý porost při jihozápadním okraji louky a menší výskyt při severovýchodním okraji; udáváno také v r. 2008 (Matějková 2008)
Prstnatec májový (<i>Dactylorhiza majalis</i>)	§3	C3, NT	sečeno 19 ex., pravděpodobně celkem přes 20 ex. (nepřehledná vysoká vegetace v době květu), v severovýchodní části louky v mozaice nevyhraněných vlhkých porostů a plošek s charakterem rašelinných luk, v r. 2008 (Matějková 2008) – 3 fertilní ex.; slabá populace
Ptačinec bahenní (<i>Stellaria palustris</i>)		C2b, VU	jedna plocha 10 x 10 m s hojným výskytem a dále roztrošeně v jižní části louky, populace pravděpodobně vitální, 2008 (Matějková 2008) – roztrošeně na louce
Rozchodník nachový (<i>Hylotelephium telephium</i>)		C4a, NT	roztrošeně v severní polovině louky, udáván (jako cf) také v r. 2008 (Matějková 2008)
Rozrazil štitkovitý (<i>Veronica scutellata</i>)		C4a, LC	v r. 2022 nepotvrzeno, vzácný výskyt pravděpodobný, v r. 2008 (Matějková 2008) – drobné až velmi drobné shluky na louce

druh	kategorie podle vyhlášky č. 395/1992 Sb.	stupeň ohrožení*	popis biotopu druhu v ZCHÚ a aktuální početnost nebo vitalita populace, další poznámky
Svízel povázka (<i>Galium mollugo</i>)		C4b, DD	ojediněle v louce, v severní části roztroušeně, nově udávaný druh
Škarda měkká čertkusolistá (<i>Crepis mollis</i> subsp. <i>succisifolia</i>)		C3, NT	jižní okraj louky, hojně na ploše 20 x 14 m, okolo ojediněle, determinace R. Paulič, nově udávaný druh
Vachta trojlístá (<i>Menyanthes trifoliata</i>)	§3	C3, NT	2 malé kolonie – v severní polovině louky 5 x 5 m ve sníženině s charakterem rašelinistní louky a v jižní polovině 3 x 3 m ve vyježděných kolejkách od traktoru; v r. 2008 (Matějková 2013) – 2 malé kolonie, obě do 1 m² v severní části, další údaje v NDOP; stabilní, ale malá populace
Vemeník dvoulistý (<i>Plantanthera bifolia</i>)	§3	C3, VU	v r. 2022 nepotvrzeno; v r. 2008 (Matějková 2008) – 1 fert. ex. v severní části
Vrba plazivá (<i>Salix repens</i>)	§3	C2b, VU	v r. 2022 nepotvrzeno; druh uváděn v NDOP 2002 (J. Sladký) a 2016 (O. Bušek)
Vrba rozmarýnolistá (<i>Salix rosmarinifolia</i>)		C3, VU	v r. 2022 druh nepotvrzen, současný výskyt nelze vyloučit; v r. 2008 (Matějková 2013) – 1 drobný výhonek, 1 drobná kolonie a 2 vitální kolonie 2 x 2 a 2 x 4 m
Zlatohlávek tmavý (<i>Oxythyrea funesta</i>)	§3		Pozorován 1 ex. v severní části lokality. Jedná se v současnosti o široce rozšířený druh.
Ropucha obecná (<i>Bufo bufo</i>)	§3	VU	Pozorovány 2 ex. v J části PP a na druhé straně místní komunikace za hranicí ZCHÚ. V PP se nerozmnožuje
Zmije obecná (<i>Vipera berus</i>)	§1	VU	hojně
Volavka popelavá (<i>Ardea cinerea</i>)		NT	pozorovány 2 ex. (10/2022), občasný potravní biotop
Luňák červený (<i>Milvus milvus</i>)	§1	CR	NDOP 2019 (Melichar) opakovaně v blízkém okolí, sběr potravy - občasně zálety, nehnízdí
Moták pochop (<i>Circus aeruginosus</i>)	§3	VU	1 M přelet (7/2022), hnízdění v okolí
Chřástal polní (<i>Crex crex</i>)	§2	VU	Občasně hnízdění možné (2022 1M akusticky v hnízdním období (Škopek in verb.), jednotlivý výskyt celkem pravidelný. Pozorování i z dalších ploch v blízkosti PP.
Čejka chocholátá (<i>Vanellus vanellus</i>)	-	VU	Vzácně na tahu, hnízdění možné v okolí PP
Bekasina otavní (<i>Gallinago Gallinago</i>)	§2	EN	Hnízdění v minulosti, nyní celkem pravidelně na tahu (letos pozorován 8.10. 1 ex.). Možný hnízdní výskyt v blízkém okolí (v mokřadu za silnicí pod rybníky).
Vlaštovka obecná (<i>Hirundo rustica</i>)	§3	NT	Potravní biotop, nocoviště

druh	kategorie podle vyhlášky č. 395/1992 Sb.	stupeň ohrožení*	popis biotopu druhu v ZCHÚ a aktuální početnost nebo vitalita populace, další poznámky
Jiříčka obecná (<i>Delichon urbica</i>)		NT	Potravní biotop
Linduška luční (<i>Anthus pratensis</i>)		NT	Pravděpodobné hnízdění min. 1 páru, vázána zejména na přechod rákosiny a louky, pozorována obvykle jednotlivě v hnízdním období
Slavík modráček (<i>Luscinia svecica</i>)	§2	NT	Hnízdění více párů v rákosině, tahová zastávka (odchyceny pravidelně jednotky až desítky ex., 2022 při méně intenzivních odchycích 4 ex.)
Bramborníček hnědý (<i>Saxicola rubetra</i>)	§3		V minulosti hnízdilo více párů, hnízdění možné i v současnosti, otevřené a přechodové části PP
Bramborníček černohlavý (<i>Saxicola rubicola</i>)	§3	VU	V minulosti hnízdil, výskyt nelze vyloučit ani v současnosti, otevřené a přechodové části PP
Žluva hajní (<i>Oriolus oriolus</i>)	§2	VU	Výskyt v okolí (NDOP), možné zálety
Ťuhýk šedý (<i>Lanius excubitor</i>)	§3	VU	Občasné na tahu, hnízdění možné.
Ťuhýk obecný (<i>Lanius collurio</i>)	§3	NT	Dřeviny při okrajích PP, možné hnízdění min. 1 páru (pozorován 1M v hnízdním období v SV části PP)
Vrána obecná (<i>Corvus corone</i>)		NT	Občasné na tahu.
Hýl rudý (<i>Carpodacus erythrinus</i>)	§3	VU	Možné hnízdění v doprovodných dřevinách podél Chodské Úhlavy
Bobr evropský (<i>Castor fiber</i>)	§2		Výskyt na většině vodních toků v oblasti, v PP pobytové stopy v severní části (okusy), dvě hráze v letošním roce odstraněny bez oznámení

* dle červených seznamů ČR

2.1.3 Výčet a popis významných přirozených disturbančních činitelů působících v území v minulosti a současnosti

a) abiotické disturbanční činitele

Stav území ovlivňují vlhkostní poměry. Z historických leteckých snímků je patrné, že do 2. poloviny 20. stol. fungovala na lokalitě síť otevřených odvodňovacích kanálů. Vodní tok na východní hranici PP měl stejnou funkci a charakter (část je zobrazena již na mapách Stablního katasru). V první polovině 60. let byl napřímen, zahloben a opevněn tok Chodské Úhlavy po celé jeho délce až k soutoku s Úhlavou. Následně bylo v 60. a 80. letech provedeno plošné zmeliorování širšího okolí a zatrubnění drobných vodotečí. Těmito zásahy došlo nepochybně i k ovlivnění hladiny podzemní vody v území. Zároveň rozorání mírně svažitých ploch východně od PP přispělo k přísunu živin a chemických látek ze zemědělského hospodaření do ZCHÚ.

Celkově tím došlo k degradaci mokřadních rostlinných společenstev a v návaznosti na to k úbytku fauny bezobratlých i obratlovců, vázané na tato stanoviště, obdobně jako na většině území republiky.

V posledních letech způsobuje další změny také vývoj klimatu s vyššími teplotami a nižšími úhrny srážek.

b) biotické disturbanční činitele

Významné biotické disturbanční činitel nejsou známy.

2.2 Historie využívání území a zásadní pozitivní i negativní vlivy lidské činnosti v minulosti a současnosti

a) ochrana přírody

Lokalita je ornitologicky pravidelně sledována cca od r. 1982, především jako potenciální hnízdiště slavíka modráčka (*Luscinia svecica*), které zde bylo sice poprvé prokázáno až v r. 1995, ale mezitím a také v dalších letech zde byla zároveň zjištěna řada dalších druhů ptáků, včetně významných, hnízdně vázaných nebo na území se zastavujících na tahu. Po prokázání hnízdění slavíka modráčka pokračovaly kontroly území intenzivněji, 2x nebo i 3x ročně, jsou zaměřeny v drtivě většině na plochu rákosiny. Od r. 1998 probíhají i soustavnější odchyty a kroužkování, zpočátku v hnízdním období, později i během podzimního tahu. Zachyceno bylo na šest desítek ptačích druhů, přičemž jako významné biotopy byly označeny jednak rákosiny a louky, jednak porosty keřových vrb při jižním okraji PP.

Také botanicky byla lokalita známa nejméně desetiletí před vyhlášením ZCHÚ. V r. 2008 byl pro zjištění bližších údajů o stavu bioty na lokalitě zpracován botanický a ornitologický inventarizační průzkum (Matějková, Škopek). Z výsledků poté vycházel i plán péče pro navrhované ZCHÚ z roku 2011. PP byla následně vyhlášena v r. 2013. Žádné další komplexní průzkumy nejsou známy.

Louka v území je sečena v rámci zemědělského hospodaření (podrobněji viz b)).

Cca od doby pravidelných odchytů a kroužkování ptáků jsou vysekávány průseky v rákosině. Po vyhlášení PP jsou od r. 2016 průseky rozčleňující rákosinu vysekávány pravidelně, obvykle 2-4x ročně v celkové délce přes 300 m a šířce 3 m

b) zemědělské hospodaření

Již v 1. pol. 19. století jsou na mapách stabilního katastru zakresleny louky, na pozdějších leteckých snímcích z 1. pol. 20. stol. pak je patrné historické rozdělení území řadou povrchových odvodňovacích kanálů na hranicích jednotlivých parcel, v jižní části (k. ú. Skelná Hut') vedoucích cca ve směru východ-západ, v severní části (k. ú. Nýrsko) pak cca ve směru severovýchod-jihozápad. Do 2. pol. 20. stol. byly pozemky v PP různou měrou sečeny jednotlivými majiteli. Po kolektivizaci a intenzifikaci zemědělství byla alespoň občasně (v sušších letech) strojně sečena celá plocha ZCHÚ, došlo k vyřezání jednotlivých dřevin z plochy PP a k zániku otevřených koryt kanálů. Jejich vedení je nicméně dosud patrné na leteckých snímcích a ortofotech (např. z r. 2015). V době před vyhlášením ZCHÚ je zmiňováno jen občasné kosení celé plochy nebo pouze její části a ponechávání posečené hmoty na místě, což přispívalo k další degradaci rostlinných společenstev.

V současné době je louka v PP s výjimkou malé části u S okraje součástí půdního bloku 9601/3 a je obhospodařována dlouhodobě stejným nájemcem v systému konvenčního zemědělství. Hospodaření je dotováno z Programu rozvoje venkova (Agroenvironmentálně-klimatické opatření, podopatření Ošetřování travních porostů, titul Trvale podmáčené a rašelinné louky), stanovení podmínek dle nařízení vlády č. 75/2015 Sb. Termín seče je stanoven mezi 15.7. a 7.9. seč má být prováděna ručně nesenou nebo vedenou mechanizací.

K seči dochází v různých termínech, bývá sečena celá plocha najednou, v posledních sušších letech obvykle strojně. Balíky sena (i z předchozích let) zůstávají ležet při J okraji PP a jednotlivé i jinde (v letošním roce 1 ks na okraji rákosiny, 1 ks v S cípu PP).

c) myslivost

PP je součástí honitby Hadrava (CZ3205109017) o výměře 804 ha, jejíž jižní hranice je shodná s jižní hranicí ZCHÚ. V přírodní památce se nenachází žádná myslivecká zařízení, v ochranném pásmu východně od PP stojí několik posedů, jejich řada dále pokračuje ve větší vzdálenosti od PP. Na lokalitě bylo opakovaně pozorováno početnější stádo srn, rákosiny zvěři mohou poskytovat vhodný úkryt, zejména při vyšších počtech prasat divokých hrozí predace na ptačích druzích hnízdících na zemi. Není proto vhodné podporovat shromažďování zvěře ani v blízkosti PP.

d) rybářství

Tok Chodské Úhlavy je součástí rybářského pstruhového revíru Chodská Úhlava 1 o délce 10 km, na kterém hospodaří ČRS z. s., MO Nýrsko.

2.3 Související plánovací dokumenty, správní akty a opatření obecné povahy

Plán péče o přírodní památku Chodská Úhlava pro období 10.12.2013–31.12.2023 (Matějková, Pivoňková, 2013)

Územní plán Chudenín, nabytí účinnosti 4. 8. 2021

Územní plán Nýrsko, ve znění změny č. 2, nabytí účinnosti 6. 2. 2020

Zásady územního rozvoje Plzeňského kraje, nabytí účinnosti 17. 10. 2008

2.4 Současný stav zvláště chráněného území a přehled dílčích ploch

2.4.1 Základní údaje o rybnících, vodních nádržích a tocích

Název vodního toku	Chodská Úhlava
Číslo hydrologického pořadí	1-10-03-150
Úsek dotčený ochranou (řkm od–do)	5-5,6
Charakter toku	Lososové vody
Příčné objekty na toku	
Manipulační řád	-
Správce toku	Povodí Vltavy, s. p.
Správce rybářského revíru	ČRS, z. s., MO Nýrsko
Rybářský revír	Chodská Úhlava 1
Zarybňovací plán	-

Název vodního toku	Bezejmenný pravostranný přítok Chodské Úhlavy, hlavní odvodňovací kanál (O10)
Číslo hydrologického pořadí	IDVT 10 252 639
Úsek dotčený ochranou (řkm od–do)	0-0,6
Charakter toku	Lososové vody
Příčné objekty na toku	
Manipulační řád	-
Správce toku	SPÚ
Správce rybářského revíru	-
Rybářský revír	-
Zarybňovací plán	-

2.4.1 Základní údaje o plochách mimo lesní pozemky

V území byly podle charakteru stanoviště a navržené péče vylišeny 4 dílčí plochy:

Dílčí plocha 1 (dále DP1):

Dílčí plochu tvoří travní porosty tvořené pestrou mozaikou biotopů svěžích až zamokřených luk, s vysokou pokryvností vegetace, dominancí vyšších druhů bylin jako je tužebník jilmový, skřípina lesní či vrbina obecná, ale také s nízkou mírou ruderalizace a s výskytem několika vzácnějších druhů (např. prstnatec májový, vachta trojlistá).

Dílčí plocha 2 (dále DP2):

Dílčí plochu tvoří terestrická rákosina ve východní části PP, která je významným hnízdištěm řady druhů ptáků. Pro některé druhy (zejm. slavík modráček) je potřeba rákosinu rozčleňovat a vytvářet v ní otevřené plošky ideálně s místy s nezapojenou vegetací pro sběr potravy.

Dílčí plocha 3 (dále DP 3):

U jihozápadního okraje PP se nachází menší plochy s porosty křovitých vrb, odpovídající biotopu K1 a pokračující dále západním směrem do ochranného pásma. Rozšiřují mozaiku různých typů prostředí na lokalitě.

Roztroušeně se zde vyskytuje netýkavka žláznatá, hrozí její rozšiřování do okolí.

Dílčí plocha 4 (dále DP4):

Dílčí plochu tvoří oba vodní toky a jejich břehové linie – eutrofizované úzké pásy při západní, východní a severní hranici PP, místy s jednotlivými dřevinami nebo jejich malými skupinami. Vegetace je tvořena převážně chřasticí rákosovitou (*Phalaris arundinacea*), často s kopřivou dvoudomou (*Urtica dioica*), místy pcháč oset (*Cirsium arvense*), v severním cípu území hojněji bršlice kozí noha (*Aegopodium podagraria*), u jižního okraje dílčí plochy v západní části PP se z DP3 ojediněle šíří netýkavka žláznatá. Podél břehů Chodské Úhlavy je vysazeno několik javorů klenů (*Acer pseudoplatanus*) a ptačích zobů obecných (*Ligustrum vulgare*). V severním cípu PP se nachází souvislejší porost dřevin, který lze označit za fragment biotopu L2.2. Stromové a keřové patro je tvořeno olší lepkavou, jasanem ztepilým, vrbou křehkou a ušatou. V území se nachází stopy činnosti bobra evropského, který se vyskytuje i na dalších tocích v blízkém okolí. Během léta letošního roku bylo zjištěno neohlášené odstranění dvou bobřích hrází na území PP (Pivoňková, písemné sdělení). Během podzimní návštěvy nebylo pozorováno obnovení hrází ani jiné čerstvé pobytové stopy, v budoucnu se však dá přítomnost druhu na lokalitě očekávat.

Přílohy:

T1 – Popis dílčích ploch a objektů mimo lesní pozemky a výčet plánovaných zásahů v nich

M3 – Mapa dílčích ploch a objektů

2.5 Souhrnné zhodnocení stavu předmětů ochrany, výsledků předchozí péče, dosavadních ochrannářských zásahů do území a závěry pro další postup

A. ekosystémy

ekosystém:	M1.1 Rákosiny eutrofních stojatých vod	
indikátory cílového stavu	aktuální hodnoty indikátorů a zhodnocení stavu a trendu vývoje ekosystému ve vztahu k provedené péči a působícím vlivům	
rozloha ekosystému (min. 2 ha)	Rozloha ekosystému je cca 2,16 ha. Rozkládá se v nekosené východní části louky podél bezejmenného přítoku říčky Chodské Úhlavy.	
	stav:	dobrý
	trend vývoje:	setrvalý
úplná absence invazních druhů	V porostu nebyly pozorovány invazní druhy.	
	stav:	dobrý
	trend vývoje:	setrvalý
úplná absence dřevin na ploše	V porostu nerostou žádné dřeviny.	
	stav:	dobrý
	trend vývoje:	setrvalý
hnízdni výskyt více párů rákosníka zpěvného, strnada rákosního, pravidelné pozorování slavíka modráčka.	V rákosinách pravidelně hnízdí vyšší počty rákosníků zpěvných a několik párů strnada rákosního. Slavík modráček na lokalitě hnízdí a bývá zastižen na tahu v počtu jednotek až desítek exemplářů.	
	stav:	dobrý
	trend vývoje:	setrvalý

ekosystém:	Nevyhraněné svěží až mokřadní luční porosty (T1.6, T1.5, M1.7, T1.4, R2.2)	
indikátory cílového stavu	aktuální hodnoty indikátorů a zhodnocení stavu a trendu vývoje ekosystému ve vztahu k provedené péči a působícím vlivům	
rozloha ekosystému (min. 9,5 ha)	Rozloha ekosystému je cca 9,92 ha. Zahrnuje celý prostor louky bez porostu rákosu ve východní části.	
	stav:	dobrý
	trend vývoje:	setrvalý
pestrá mozaika porostů odpovídající více typům biotopů	Vyskytuje se zde více typů nelesních vlhkofilních porostů, které jsou převážně nevyhraněné. Na většině plochy odpovídají nejbližší biotopům T1.6 a T1.5, dále pak biotopům M1.7 a T1.4.	
	stav:	dobrý
	trend vývoje:	setrvalý
úplná absence invazních druhů	Na ploše se nevyskytují žádné agresivní invazní druhy. Podél západního okraje louky se v těsném sousedství toku nachází několik menších ploch s invazní netýkavkou žláznatou (<i>Impatiens glandulifera</i>).	
	stav:	dobrý
	trend vývoje:	setrvalý
úplná absence dřevin na ploše	Na louce nerostou žádné dřeviny. K mírnému rozrůstání dřevin dochází jen v ruderalizovaných pásích vegetace v těsné blízkosti toků, které neodpovídají tomuto ekosystému.	
	stav:	dobrý
	trend vývoje:	setrvalý

ekosystém:	Nevyhraněné svěží až mokřadní luční porosty (T1.6, T1.5, M1.7, T1.4, R2.2)	
indikátory cílového stavu	aktuální hodnoty indikátorů a zhodnocení stavu a trendu vývoje ekosystému ve vztahu k provedené péči a působícím vlivům	
výskyt druhů prstnatec májový, ptačinec bahenní, mochna bahenní, ostřice dvouřadá, vachta trojlistá, škarda měkká čertkusolistá, svízel povázka	V letošním roce byla zjištěna pravděpodobně vitální populace ptačince bahenního, kolem 20 ex. prstnatce májového, dvě menší kolonie vachty trojlisté (v severní a jižní části PP), jednu plochu v severní části území s hojným výskytem mochny bahenní a jednu plochu v jižní části území s hojným výskytem škardy měkké čertkusolisté. V jihozápadní části PP se nachází rozsáhlý porost ostřice dvouřadá, druhý menší byla pak zaznamenán u severovýchodního okraje. Svízel povázka se vyskytuje roztroušeně v severní části území, jinde v louce ojediněle.	
	stav:	dobrý
	trend vývoje:	setrvalý
Výskyt chřástala polního, bekasiny otavní, lindušky luční.	V současné době v území hnízdí 1 pár lindušky luční, bekasina a chřástal se vyskytují jednotlivě na tahu, případně i v hnízdním období.	
	stav:	dobrý
	trend vývoje:	setrvalý

2.6 Stanovení prioritních zájmů ochrany území v případě jejich možné kolize

Prioritním zájmem je zachování biotopů významných pro ornitofaunu a tím její vysokou diverzitu. Dále je žádoucí hospodařit v území takovým způsobem, aby byly zachovány podmínky pro výskyt významných druhů rostlin.

3. Plán zásahů a opatření

3.1 Výčet, popis a lokalizace navrhovaných zásahů a opatření v ZCHÚ

3.1.1 Rámcové zásady péče o ekosystémy a jejich složky nebo zásady jejich jiného využívání

a) péče o vodní ekosystémy

V případě zásahů do vodotečí provádět práce mimo hnízdní období, tj. po 15.8.

Dlouhodobým problémem, podobně jako na jiných místech, je vysychání lokality. Řešení by přinesla revitalizace toku Chodské Úhlavy. Jednalo by se každopádně o rozsáhlý záměr nad rámec samotného ZCHÚ. Zásah by ovlivnil i okolní pozemky a zároveň by bylo potřeba revitalizovat delší úsek toku než pouze část podél hranic PP.

Jako méně náročná a rozsáhlá varianta se jeví podpora renaturace Chodské Úhlavy na území PP, byť i zde dojde kromě plochy ZCHÚ zároveň k ovlivnění pozemků na druhém břehu toku. Je možné uvažovat o zpřírodnění umělé vodoteče při východní hranici PP, alespoň v části toku by zde mohly být vhodnější podmínky v navazujících plochách (méně konfliktní - v okolí toku se nachází rákosina a pás neobdělávané půdy).

Ke zpřírodnění toku přispívá i činnost bobra evropského, pokud to bude možné z hlediska vlivu na okolí PP, je vhodné případně hráze v ZCHÚ zachovávat.

Dílčí výsledky by mohlo přinést a nabídku stanovišť na lokalitě obohatit vytvoření několika drobných tůní v botanicky méně hodnotných částech území.

b) péče o ekosystémy mimo lesní pozemky

Rámcová směrnice péče o ekosystémy mimo lesní pozemky

Ekosystém	Nevyhraněné svěží až mokřadní luční porosty (T1.6, T1.5, M1.7, T1.4, R2.2) – DP1
Typ managementu	Kosení travních porostů
Vhodný interval	1-2x ročně
Minimální interval	1x ročně
Prac. nástroj / hosp. zvíře	Křovinořez, ručně vedená sekačka, v suchých letech možno lehká samohybná mechanizace
Kalendář pro management	(15. 7.) 31. 7. -31. 8., po 30. 9.
Upřesňující podmínky	<p>Zejména v případě lehké mechanizace postupovat od kraje ke kraji nebo od středu ke kraji.</p> <p>Termíny kosení je vhodné v jednotlivých letech střídát, častěji kosit později v doporučeném období, červencový termín jen málo často (podpora významných druhů rostlin, ale zasahuje výrazněji do hnízdního období chřástala, příp. bekasiny).</p> <p>Pro podporu bezobratlých i zachování úkrytových možností pro obratlovce je žádoucí rozdělit alespoň v některých letech plochu na části (alespoň 2) a kosit s alespoň dvoutýdenním odstupem, nebo druhou polovinu až v podzimním termínu. Případně v některých letech v podzimním termínu může proběhnout druhá seč celé plochy.</p> <p>Je nezbytné pokosenou hmotu důsledně odstranit z plochy a odvézt z PP a ochranného pásma.</p> <p>Nehnojit, nemulčovat</p>

Ekosystém	Rákosiny eutrofních stojatých vod (M1.1) – DP2
Typ managementu	Vytváření/obnovování průseků v souvislé rákosině
Vhodný interval	2-4x ročně
Minimální interval	2x ročně
Prac. nástroj / hosp. zvíře	Křovinořez, ručně vedená sekačka
Kalendář pro management	Květen až září
Upřesňující podmínky	Pokosenou hmotu lze uložit v rákosině (s kontrolou míry eutrofizace), přípustné je i spálení na okraji rákosiny (na místě po vysekání rákosu)

Ekosystém	Mokřadní vrbiny (K1)– DP3, doprovod vodních toků - DP4
Typ managementu	Omezení šíření/likvidace invazní netýkavky žláznaté (<i>Impatiens glandulifera</i>)
Vhodný interval	Každoročně opakovaně do vymizení (likvidace), 1-2x ročně (omezení)
Minimální interval	1x ročně
Prac. nástroj / hosp. zvíře	Mechanicky – vytrhávání
Kalendář pro management	Červen-červenec, srpen-září
Upřesňující podmínky	V severním cípu PP (DP4) zlikvidovat izolovanou skupinu rostlin, u jihozápadního okraje (DP3, DP4) omezovat rozlohu porostu a šíření do okolí. Zásahy časovat na začátek kvetení rostlin. Vytrhávání rostlin s důsledným odstraněním biomasy z lokality (odvézt, spálit mimo PP). V případě likvidace skupiny rostlin u severní hranice po zásahu kontrola a případné opakování v těžce sezóně. V případě omezování porostu jeden zásah v roce, lze podpořit pečlivým kosením ke krajům louky v rámci seče DP1.

Ekosystém	Doprovod vodních toků – DP4
Typ managementu	Kosení travních porostů
Vhodný interval	1x za 3-5 let
Minimální interval	1x za 10 let
Prac. nástroj / hosp. zvíře	křovinořez
Kalendář pro management	Říjen-listopad nebo s jinými pracemi v území (mimo hnízdní období)
Upřesňující podmínky	Pás podél každého vodního toku rozdělit na několik částí (2-4), kosit po částech – v jednom roce max. polovinu délky každého pásu. Biomasu odstranit z PP.

c) péče o populace a biotopy rostlin a hub

Péče o významnější rostlinné druhy je realizována péčí o jejich biotopy.

Při západní hranici PP a v navazující části ochranného pásma se nachází ohnisko invazní netýkavky žláznaté (*Impatiens glandulifera*), jedná se cca o 200 rostlin, malá izolovaná skupina roste v severním cípu PP. Je žádoucí tento porost zredukovat a zabránit jeho rozšiřování, izolovanou skupinu zlikvidovat. V případě jihozápadního okraje PP je minimálně potřeba

omezovat severní okraj porostu a zabránit jeho šíření podél vodního toku. Vzhledem ke zranitelnosti stanoviště přichází v úvahu jen mechanická likvidace.

d) péče o populace a biotopy živočichů

Péče o významné druhy živočichů je realizována péčí o jejich biotopy. Cílem je především prostřednictvím vhodných způsobů a vhodného načasování péče zajistit zachování podmínek pro hnízdění ptačích druhů a udržet význam lokality jako tahové zastávky.

V ploše PP není přípustné umisťování mysliveckých zařízení, v ochranném pásmu pak není vhodné příkrmování zvěře.

3.1.2 Podrobný výčet navrhovaných zásahů a činností v území

a) ekosystémy mimo lesní pozemky

Viz příloha T1

Příloha:

T1 – Popis dílčích ploch a objektů mimo lesní pozemky a výčet plánovaných zásahů v nich

M3 – Mapa dílčích ploch a objektů

3.2 Zásady hospodářského nebo jiného využívání ochranného pásma včetně návrhu zásahů a přehledu činností

V OP se nachází ze západní strany luční porosty, z východní pak neobdělávaný pás, na který navazuje orná půda svažující se směrem k PP. U jihovýchodního okraje pak navazuje na PP plantáž rychle rostoucích dřevin ve věku cca 10 let.

Je žádoucí ponechat neobdělávaný pás jako prevenci působení vlivů zemědělského hospodaření na území PP. Jedná se o eutrofizovaný porost, který je vhodné 1x za 3-5 let kosit, aby nedocházelo k jeho další degradaci. Vzhledem k velké výměře by měla být plocha rozdělena na části (3-4) a každý rok pokosena jen jedna až dvě. Kosení je vhodné provádět mimo hnízdní a tahové období, tj. v říjnu až listopadu, s odvezením biomasy z území.

V ochranném pásmu není žádoucí příkrmování zvěře ani umisťování újedi.

3.3 Zaměření a vyznačení území v terénu

Území PP je vyznačeno pruhovým značením a u jižního a severního okraje jsou umístěny tabulky se státním znakem.

Před koncem platnosti tohoto plánu péče je vhodné zkontrolovat stav značení a případně ho obnovit.

3.4 Návrhy potřebných administrativně-správních opatření v území

a) vyhlášovacá dokumentace

Nenavrhujeme změny ve vyhlášovacá dokumentaci.

b) návrhy potřebných správních rozhodnutí o výjimkách, povoleních nebo souhlasech Nejsou.

3.5 Návrhy na regulaci rekreačního a sportovního využívání území veřejností

Území je přístupné po silnici za jižní hranicí, která je občasně využívána cyklisty a místními obyvateli, přímo k ovlivňování PP nedochází.

3.6 Návrhy na vzdělávací a osvětové využití území

Území lze využít jako exkurzní plochu, u jižního okraje je možné umístit informační tabuli s údaji o lokalitě a jejím významu.

Vzhledem k rozloze a dostupnosti lokality a charakteru navržených opatření je možné uvažovat o zapojení území do projektu Patronáty skautského institutu (<https://www.skautskyinstitut.cz/patronaty>), v rámci kterého se skautské oddíly, školní třídy, případně jiné zájmové skupiny pracující s dětmi zapojují do péče o přírodně cenné lokality. Dobrovolníci by se tak mohli podílet na vytrhávání netýkavky, odstraňování biomasy po kosení rákosiny nebo ploch podél vodních toků apod.

3.7 Návrhy na průzkum či výzkum a monitoring předmětu ochrany území

Je vhodné pravidelně monitorovat stav avifauny v území. Dále je žádoucí sledovat dodržování termínů seče travních porostů a odklízení biomasy z území.

Alespoň 3x za dobu platnosti plánu péče je vhodné vyhodnotit stav území ve vztahu k předmětům ochrany a vývoj rostlinných společenstev a případně upravit péči o lokalitu.

Entomologický průzkum by mohl přinést další důležité informace o lokalitě.

4. Závěrečné údaje

4.1 Předpokládané orientační náklady hrazené orgánem ochrany přírody podle jednotlivých zásahů (druhů činností)

Druh zásahu (činnost)	Odhad množství (např. plochy)	Četnost zásahu za období plánu péče	Orientační náklady za období platnosti plánu péče (Kč)
Obnova značení	1,6 km	1x	3000
Kosení rákosiny	0,1 ha	40x	132 000
Regulace výskytu netýkavky žláznaté	0,02 ha	10x	15 000
Kosení ruderalního porostu podél vodních toků	0,75 ha	2x	50 000
Kosení ruderalního porostu v ochranném pásmu	1,75 ha	2x	105 000
N á k l a d y c e l k e m (Kč)			305 000

Předpokládané orientační náklady jsou stanoveny pouze s ohledem na § 68 odst. 3 zákona č. 114/1992 Sb. Finančně-právní stránka je vždy řešena až před realizací konkrétních zásahů.

4.2 Použité podklady a zdroje informací

Grulich V. & Chobot K. [eds.] (2017): Červený seznam ohrožených druhů České republiky. Cévnaté rostliny. Příroda, Praha, 35: 1–178.

Chytrý M., Kučera T., Kočí M., Grulich V., Lustyk P., [eds.] (2010): Katalog biotopů České republiky.

Kubát K. [eds.] (2002): Klíč ke květeně České republiky. Academia, Praha.

Matějková I. (2008): Botanický průzkum navrženého ZCHÚ Chodská Úhlava. Ms., depon. in: Krajský úřad Plzeňského kraje, Plzeň.

Matějková I. (2013): Plán péče pro období 10. 12. 2013–31. 12. 2023 – přírodní památka Chodská Úhlava, <https://drusop.nature.cz/portal/>.

Nálezová databáze ochrany přírody ©AOPK ČR 2022 (NDOP)

Pladias – databáze české flóry a vegetace, www.pladias.cz

Geoportál ČUZK: <http://geoportal.cuzk.cz/>

Vlastní terénní šetření v roce 2022 – Š. Čížková, V. Benediktová, spolupráce R. Paulič

Ústní a písemné sdělení – RNDr. J. Škopek

Písemné sdělení – Ing. L. Pivoňková

4.3 Seznam používaných zkratk

OP – ochranné pásmo

PP – přírodní památka

ZCHÚ – zvláště chráněné území

4.4. Podklady pro plán péče zpracoval

Spolek Ametyst – pobočka Prusiny

(na zpracování se podíleli: Ing. Vlasta Benediktová, Mgr. Štěpánka Čížková)

listopad 2022

Plán péče není dílem autorským, ale úředním podle § 3 písm. a) zákona č. 121/2000 Sb. (autorský zákon).

5. Přílohy

Tabulky: Příloha T1 – **Popis Dílčích ploch a objektů mimo lesní pozemky a výčet plánovaných zásahů v nich**

Mapy: Příloha M1 – **Orientační mapa s vyznačením území**

Příloha M2 – **Katastrální mapa se zákresem ZCHÚ a jeho ochranného pásma**

Příloha M3 – **Mapa dílčích ploch a objektů**

Vrstvy: Příloha V1 – **Digitální grafické znázornění průběhu hranic dílčích ploch**

Fotografie: Příloha F1 – **Vybraná fotodokumentace**

Tabulka T1

Popis dílčích ploch a objektů mimo lesní pozemky a výčet plánovaných zásahů v nich

označení dílčí plochy	výměra (ha)	stručný popis charakteru plochy nebo objektu a dlouhodobý cíl péče	doporučený zásah	naléhavost	termín provedení	interval provádění
DP 1 -	9,92	travní porosty tvořené pestrou mozaikou biotopů svěžích až zamokřených luk (T1.6, T1.5, M1.7, T1.4, R2.2), s vysokou pokryvností vegetace, dominancí vyšších druhů bylin jako je tužebník jilmový, skřípina lesní či vrbina obecná, ale také s nízkou mírou ruderalizace a s výskytem několika vzácnějších druhů (např. prstnatec májový, vachta trojlistá). Na toto stanoviště jsou hnízdně vázány druhy jako chrástal polní, bekasina otavní či linduška luční. Cíl péče: Zachování pestré mozaiky vlhkomilných nelesních porostů v reprezentativním stavu a sloužící jako hnízdiště nebo tahová zastávka řady ptačích druhů.	Kosení travních porostů. Křovinořezem či ručně vedenou sekačkou, v suchých letech možno lehkou samohybnou mechanizací. Odstranění biomasy po zavadnutí, v případě potřeby po usušení (do 14 dní), důsledné odvážení odklizené biomasy z území PP a jejího ochranného pásma. Termíny v jednotlivých letech střídat (častěji pozdější termín, červencový termín jen ojediněle). Vhodné alespoň v některých letech kosit po částech (alespoň na dvě části) s odstupem alespoň dvou týdnů, případně druhá část až podzimní termín. V podzimním termínu případně druhá seč již pokoseného.	1	(15.7.) 31.7.-31.8., od 30.9.	1-2x ročně
DP 2	2,16	Porost rákosu obecného u východního okraje PP, nevyhraněný biotop sloužící jako hnízdní prostředí a úkryt a nocoviště v tahovém i hnízdním období pro řadu druhů ptáků. Stanoviště slavíka modráčka. Cíl péče: Zachování rákosiny významné z ornitologického hlediska, podmínky vhodné pro slavíka modráčka a další druhy s obdobnými preferencemi.	Vytváření/obnovování průseků v rákosině, širé pásů cca 3 m, celková délka cca 200-400 m. Křovinořez, ručně vedená sekačka. Biomasu možno uložit v rákosině, kontrolovat míru eutrofizace.	1	Květen až září	2-4x ročně
DP 3	0,43 (0,29 + 0,14)	Porosty keřových vrb (<i>Salix cinerea</i> , <i>Salix fragilis</i> , místy <i>Alnus glutinosa</i>), sloužící jako biotop řady ptačích druhů a zároveň jako nárazníkové pásmo lučních ploch. V podrostu netýkavka žláznatá (<i>Impatiens glandulifera</i>) Cíl péče: zachování porostů keřových vrb v reprezentativním stavu	Omezování porostu netýkavky žláznaté vytrháváním, likvidace biomasy (odvoz, spálení). Zásah těsně před kvetením, případně plus seč okrajových částí v rámci kosení DP 1. Stejný postup pro jižní navazující okraj DP 4.	3	Červen/ červenec,	1x ročně

označení díleč plochy	výměra (ha)	stručný popis charakteru plochy nebo objektu a dlouhodobý cíle péče	doporučený zásah	naléhavost	termín provedení	interval provádění
DP 4	0,75	Vodní toky a jejich břehové porosty podél západní a východní hranice PP a kolem jejich soutoku v severním cípu ZCHÚ. V západní části PP (podél Chodské Úhlavy) s jednotlivými vysazenými dřevinami (javor klen (<i>Acer pseudoplatanus</i>), ptačí zob obecný (<i>Ligustrum vulgare</i>), v severním cípu fragment biotopu L 2.2 – starší dřeviny – jasan ztepilý (<i>Fraxinus excelsior</i>), olše lepkavá (<i>Alnus glutinosa</i>), vrba křehká (<i>Salix fragilis</i>), v keřovém patře dále vrba ušatá (<i>Salix aurita</i>) Cíl péče: zachování nárazníkového pásu zmenšujícího vnější vlivy na území PP, občasná revitalizace porostu a odčerpání části živin, zabránění šíření invazních druhů.	Pokosení po částech (pás podél každého z vodních toků rozdělit na 2-3 části, sít pokaždé najednou max. polovinu délky dané strany). Křovinořez, odklizení biomasy z území.	3	1.10.-30.11. nebo při jiných pracích na lokalitě	1x za 3-5 let
			Likvidace izolovaného porostu netýkavky žláznaté u severního okraje PP. Vytrhávání s následnou kontrolou a opakovaným zásahem v téže sezóně. Omezování porostu a zabránění šíření netýkavky u jižního okraje DP 4 (západní část území) prostřednictvím opatření popsaných u DP 3	2	Červen/ červenec, Srpen/ září	Každoročně opakovaně do vymizení

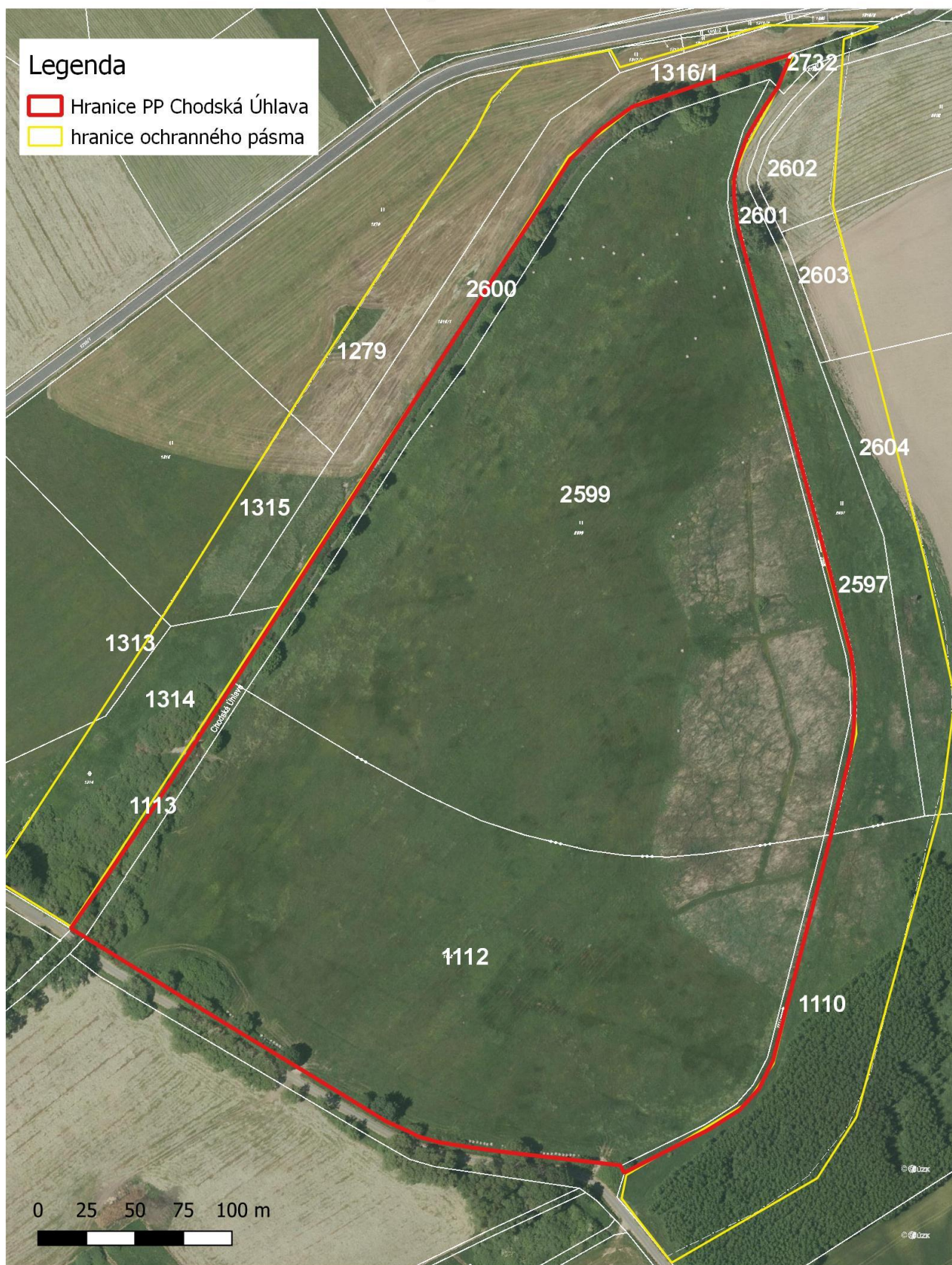
naléhavost – stupně naléhavosti jednotlivých zásahů pro období platnosti plánu péče se uvádí podle následujícího členění:

1. stupeň – zásah nutný (nelze odložit, je nutný pro zachování předmětu ochrany),
2. stupeň – zásah potřebný (jeho neprovedení neohrožuje existenci předmětu ochrany, zhorší však jeho kvalitu),
3. stupeň – zásah doporučený (odložitelný, jeho neprovedení neohrožuje existenci ani kvalitu předmětu ochrany v období platnosti plánu péče, jeho provedení však povede k jeho zlepšení).

M1: Orientační mapa s vyznačením území



M2: Katastrální mapa se zákresem ZCHÚ a jeho ochranného pásma



M3: mapa dílčích ploch a objektů



F1: Vybraná fotodokumentace

1: tužebník v S části PP



2: centrální část PP



3: J část PP, pohled k západu



4: SV cíp PP s *Eriophorum angustifolium*



5: průsek v rákosině



6: přechod rákosiny do louky



foto 1-4 červenec 2022, foto 5-6 září 2022