

Plán péče o přírodní památku Růžový kopec

**na období
2023–2032**



EVROPSKÁ UNIE
Evropský fond pro regionální rozvoj
Operační program Životní prostředí

Plán péče je odborný a koncepční dokument ochrany přírody, který na základě údajů o dosavadním vývoji a současném stavu zvláště chráněného území navrhuje opatření na zachování nebo zlepšení stavu předmětu ochrany ve zvláště chráněném území a na zabezpečení zvláště chráněného území před nepříznivými vlivy okolí v jeho ochranném pásmu. Plán péče slouží jako podklad pro jiné druhy plánovacích dokumentů a pro rozhodování orgánů ochrany přírody. Pro fyzické ani právnické osoby není závazný. Realizaci plánu péče zajišťuje orgán ochrany přírody příslušný ke schválení péče, a to v součinnosti s vlastníky a nájemci dotčených pozemků postupy podle § 68 zákona č. 114/1992 Sb. o ochraně přírody a krajiny, v platném znění.

Obsah

1. Základní údaje o zvláště chráněném území	1
1.1 Základní identifikační údaje	1
1.2 Údaje o lokalizaci území v rámci územně správního členění ČR	1
1.3 Vymezení území podle současného stavu katastru nemovitostí	1
1.4 Výměra území a jeho ochranného pásma	2
1.5 Překryv území s jiným typem ochrany	2
1.6 Kategorie IUCN	2
1.7 Předmět ochrany ZCHÚ	2
1.7.1 Předmět ochrany ZCHÚ podle zřizovacího předpisu	2
1.7.2 Předmět ochrany – současný stav	3
1.8 Cíl ochrany	4
2. Rozbor stavu zvláště chráněného území s ohledem na předmět ochrany	5
2.1 Popis území a charakteristika jeho přírodních poměrů	5
2.1.1 Stručný popis území a jeho přírodních poměrů	5
2.1.2 Přehled zvláště chráněných a významných ohrožených druhů rostlin a živočichů	5
2.1.3 Výčet a popis významných přirozených disturbančních činitelů působících v území v minulosti a současnosti	7
2.2 Historie využívání území a zásadní pozitivní i negativní vlivy lidské činnosti v minulosti a současnosti	8
2.3 Související plánovací dokumenty, správní akty a opatření obecné povahy	8
2.4 Současný stav zvláště chráněného území a přehled dílčích ploch	8
2.4.1 Základní údaje o nelesních plochách	8
2.5 Souhrnné zhodnocení stavu předmětů ochrany, výsledků předchozí péče, dosavadních ochrannářských zásahů do území a závěry pro další postup	9
2.6 Stanovení prioritních zájmů ochrany území v případě jejich možné kolize	11
3. Plán zásahů a opatření	12
3.1 Výčet, popis a lokalizace navrhovaných zásahů a opatření v ZCHÚ	12
3.1.1 Rámcové zásady péče o ekosystémy a jejich složky nebo zásady jejich jiného využívání	12
3.1.2 Podrobný výčet navrhovaných zásahů a činností v území	14
3.2 Zásady hospodářského nebo jiného využívání ochranného pásma včetně návrhu zásahů a přehledu činností	14
3.3 Zaměření a vyznačení území v terénu	14
3.4 Návrhy potřebných administrativně-správních opatření v území	15
3.5 Návrhy na regulaci rekreačního a sportovního využívání území veřejností	15
3.6 Návrhy na vzdělávací a osvětové využití území	15
3.7 Návrhy na průzkum či výzkum a monitoring předmětu ochrany území	15
4. Závěrečné údaje	16
4.1 Předpokládané orientační náklady hrazené orgánem ochrany přírody podle jednotlivých zásahů (druhů činností)	16
4.2 Použité podklady a zdroje informací	16
4.3 Seznam používaných zkratk	16
4.4. Podklady pro plán péče zpracoval	17
5. Přílohy	18

1. Základní údaje o zvláště chráněném území

1.1 Základní identifikační údaje

evidenční číslo:	1230
kategorie ochrany:	přírodní památka
název území:	Růžový kopec
druh právního předpisu, kterým bylo území vyhlášeno:	nařízení
orgán, který předpis vydal:	Správa CHKO Pálava
číslo předpisu:	4/2014
datum platnosti předpisu:	1. 4. 2014
datum účinnosti předpisu:	1. 4. 2014

1.2 Údaje o lokalizaci území v rámci územně správního členění ČR

kraj:	Jihomoravský
okres:	Břeclav
obec s rozšířenou působností:	Mikulov
obec s pověřeným obecním úřadem:	Mikulov
obec:	Mikulov
katastrální území:	Mikulov na Moravě

Přílohy:

- M1a – Orientační mapa s vyznačením území PP Růžový kopec
M1b – Ortofoto s vyznačením území PP Růžový kopec

1.3 Vymezení území podle současného stavu katastru nemovitostí

Zvláště chráněné území:

Katastrální území: 694193 Mikulov na Moravě

Číslo parcely podle KN	Číslo parcely podle PK nebo jiných evidencí	Druh pozemku podle KN	Způsob využití pozemku podle KN	Výměra parcely celková podle KN (m ²)	Výměra parcely v ZCHÚ (m ²)*
7628		ostatní plocha	zeleň	12634	12634
7996		ostatní plocha	zeleň	7328	7328
8127		ostatní plocha	zeleň	41541	41541
9178		ostatní plocha	zeleň	500	500
Celkem					62003

Ochranné pásmo:

Ochranné pásmo není vyhlášené, je jím tedy dle § 37 zákona č. 114/1992 Sb. pás do vzdálenosti 50 m od hranice ZCHÚ

Příloha:

M2 – Katastrální mapa se zákresem ZCHÚ a jeho ochranného pásma

1.4 Výměra území a jeho ochranného pásma

Druh pozemku	ZCHÚ plocha v ha	Vyhlášené OP plocha v ha	Způsob využití pozemku	ZCHÚ plocha v ha
lesní pozemky	--	--		
vodní plochy	--	--	zamokřená plocha	--
			rybník nebo nádrž	--
			vodní tok	--
trvalé travní porosty	--	--		
orná půda	--	--		
ostatní zemědělské pozemky	--	--		
ostatní plochy	6,2003	--	neplodná půda	--
			ostatní způsoby využití	6,2003
zastavěné plochy a nádvoří	--	--		
plocha celkem	6,2003	--		

1.5 Překryv území s jiným typem ochrany

národní park: --
chráněná krajinná oblast (včetně zóny): Pálava (I., II. a III. zóna)
překryv s jiným typem ochrany: --
mezinárodní statut ochrany: Biosférická rezervace Dolní Morava
Územní působnost Karpatské úmluvy (IX – Vnější
Západní Karpaty)

Natura 2000

ptačí oblast: CZ0621029, Pálava
evropsky významná lokalita: --

1.6 Kategorie IUCN

IV – území pro péči o stanoviště/druhy

1.7 Předmět ochrany ZCHÚ

1.7.1 Předmět ochrany ZCHÚ podle zřizovacího předpisu

Stepní lada s roztroušenými křovinami, se zachovalým skalním výchozem ve vrcholové části území a s kombinací skalní vegetace a vegetace úzkolistých a širokolistých suchých trávníků a vysokých a nízkých křovin s výskytem zvláště chráněných teplomilných druhů rostlin a

živočichů typických pro bradlové pásmo Pavlovských vrchů. Současně jde o biotop druhů ptačí oblasti a ukázkou typického krajinného prvku území CHKO Pálava.

1.7.2 Předmět ochrany – současný stav

A. ekosystémy

ekosystém	podíl plochy v ZCHÚ (%)	popis ekosystému	kód předmětu ochrany*
T3.3A Úzkolisté suché trávníky subpanonské	<1	vrcholová plošina, místy s vystupujícími vápenci a zachovalým fragmentem úzkolistých suchých trávníků a výskytem česneku žlutého (<i>Allium flavum</i>), kosatce nízkého (<i>Iris pumila</i>) nebo violky obojetné (<i>Viola ambigua</i>)	A
T3.4D Širokolisté suché trávníky bez význačného výskytu vstavačovitých a bez jalovce obecného (<i>Juniperus communis</i>)	65	Druhově bohaté až ochuzené a širokolisté trávníky na hlubších půdách na svazích a starých agrárních terasách, místy v mozaice s vysokými teplomilnými křovinami a nízkými xerofilními křovinami. Biotop je typický výskytem dominantní válečky prapořité (<i>Brachypodium pinnatum</i>), vlnice chlupaté (<i>Oxytropis pilosa</i>), hvězdnice chlumní (<i>Aster amellus</i>) nebo omanu mečolistého (<i>Inula ensifolia</i>)	A
K4C Nízké xerofilní křoviny, sekundární porosty bez mandloně	7	nízké keřové porosty s třešní křovitou na svazích teras JV až Z orientace	A

B. druhy

druh	stupeň ohrožení**	popis biotopu druhu v ZCHÚ a aktuální početnost nebo vitalita populace	kód předmětu ochrany*
vlha pestrá (<i>Merops apiaster</i>)	EN	stržená stěna terasy, pravidelně v nízkých počtech (max. 3 hnízdící páry)	C
řuhák obecný (<i>Lanius collurio</i>)	NT	rozvolněné porosty vysokých keřů, minimálně jeden hnízdní pár	B

**stupeň ohrožení dle červeného seznamu obratlovců (Chobot & Němec, 2017): EN – ohrožený, NT – téměř ohrožený

*kód předmětu ochrany:

A = předmět ochrany spadá pod definici předmětu ochrany dle zřizovacího předpisu ZCHÚ

B = předmět ochrany překrývající se EVL/PO (v závorce je uveden kód stanoviště dle vyhl. č. 166/2005 Sb., hvězdičkou (*) jsou označena prioritní stanoviště a druhy)

C = další významný ekosystém nebo jeho složka

1.8 Cíl ochrany

A. ekosystémy

ekosystém	cíl ochrany	indikátory cílového stavu
T3.3A Úzkolisté suché trávníky subpanonské	zachovaný stepní charakter ploch s výskytem úzkolistých suchých trávníků s hojným zastoupením specifických rostlinných druhů, bez výskytu křovin a bez přítomnosti invazních a expanzivních druhů	<ul style="list-style-type: none">- rozloha alespoň 0,1 ha- výskyt alespoň 10 specifických druhů- výskyt kosatce nízkého (<i>Iris pumila</i>), min. 100 prýtlů- absence invazních a expanzivních druhů- absence křovin a keřového zmlazení
T3.4D Širokolisté suché trávníky bez význačného výskytu vstavačovitých a bez jalovce obecného (<i>Juniperus communis</i>)	zachovaný stepní charakter ploch s hlubší půdou s výskytem širokolistých druhově bohatých trávníků a nízkých xerofilních křovin s hojným zastoupením specifických rostlinných druhů, s omezeným, nezvyšujícím se zastoupením vysokých křovin, bez přítomnosti invazních a expanzivních druhů	<ul style="list-style-type: none">- rozloha min. 5 ha- výskyt alespoň 15 specifických druhů- absence invazních a expanzivních druhů- pokryvnost vysokých křovin do 5 %
K4C Nízké xerofilní křoviny, sekundární porosty bez mandloně	zachované souvislé porosty s dominantní třešní křovitou, bez vysokých křovin a bez invazních a expanzivních druhů	<ul style="list-style-type: none">- rozloha min. 0,5 ha- absence vysokých křovin- absence invazních a expanzivních druhů

B. druhy

druh	cíl ochrany	indikátory cílového stavu
vlha pestrá (<i>Merops apiaster</i>)	pravidelné hnízdění	<ul style="list-style-type: none">- minimálně 3 hnízdící páry
řuhýk obecný (<i>Lanius collurio</i>)	každoroční hnízdění	<ul style="list-style-type: none">- minimálně jeden hnízdící pár

2. Rozbor stavu zvláště chráněného území s ohledem na předmět ochrany

2.1 Popis území a charakteristika jeho přírodních poměrů

2.1.1 Stručný popis území a jeho přírodních poměrů

Území přírodní památky tvoří vrchol, terasy a svahy Růžového kopce (298 m n. m.), ležícího SZ od Mikulova, východně od silnice Mikulov – Brno. Lokalita je ze všech stran obklopena zemědělsky využívanými pozemky (orná půda a vinice).

Návrší je tvořeno usazenými flyšovými horninami ždánicko-hustopečského souvrství, ze kterých na vrcholu kopce vystupuje vápencový balvan. Pedologicky je území tvořeno převážně pararendzinou typickou, v okolí na zemědělsky využívaných pozemcích jsou černozemě erodované na spraši i svahovinách z karbonátového materiálu a černozemě pelické na slinitých jílech.

V minulosti byla převážná část Růžového kopce zterasována a zčásti využívána jako vinohrady a sady. Po opuštění teras se na úhory začala postupně navracet teplomilná vegetace, která dnes tvoří cennou mozaiku stanovišť – od mladších úhorů a obnažených stěn teras s výskytem vzácných ruderalních a plevelových druhů, přes druhově pestrá travinobylinná společenstva v mozaice s drnovou stepí a nízkými teplomilnými křovinami až po vyšší křoviny. Na vrcholové plošině se střídají nevelké plochy úzkolistých suchých trávníků svazu *Festucion valesiaceae* s vegetací širokolistých suchých trávníků svazu *Cirsio-Brachypodion pinnati*, které na okrajích přecházejí do lemových společenstev svazu *Geranion sanguinei*. Na agrárních terasách se na mladších úhorech často vyskytuje ruderalizovaná travinná vegetace, místy s porosty expanzivních druhů sveřepu bezbranného (*Bromus inermis*), třtiny křovištní (*Calamagrostis epigejos*) a ovsíku vyvýšeného (*Arrhenatherum elatius*). Na dlouho opuštěných terasách se vyskytují druhově pestré, širokolisté suché trávníky svazu *Cirsio-Brachypodion*, místy přecházející v lemovou vegetaci svazu *Geranion sanguinei*. Zejména na západně orientovaných svazích těchto teras rostou pásy vysokých teplomilných křovin svazu *Berberidion*. Vyvýšenina v JV části rezervace je porostlá širokolistými suchými trávníky svazu *Cirsio-Brachypodion* v mozaice s nízkými xerofilními křovinami svazu *Prunion fruticosae*. V letech 1992–2002 bylo na lokalitě nalezeno 180 druhů cévnatých rostlin, z toho 10 zvláště chráněných.

Vzhledem k charakteru biotopu převažují stepní a křovinné druhy živočichů. V posledních letech zde byl zaznamenán výrazný vzestup stavu křepelky polní (*Coturnix coturnix*); pravidelně zde hnízdí ůhýk obecný (*Lanius collurio*), i pěnice hnědokřídlá (*S. communis*), strnad luční (*Emberiza calandra*), bramborníček černohlavý (*Saxicola rubicola*), a skřivan polní (*Alauda arvensis*). Po stržení jedné z teras zde zahnízdila vlha pestrá (*Merops apiaster*). Z entomologického hlediska je zajímavý i početný výskyt největšího nosatcovitého brouka, klikoroha *Liparus dirus*.

2.1.2 Přehled zvláště chráněných a významných ohrožených druhů rostlin a živočichů

druh	kategorie podle vyhlášky č. 395/1992 Sb.	stupeň ohrožení*	popis biotopu druhu v ZCHÚ a aktuální početnost nebo vitalita populace, další poznámky
Cévnaté rostliny			
prorostlík okrouhlolistý (<i>Bupleurum rotundifolium</i>)	-	CR	mladé úhory, obnažené svahy agrárních teras; vzácně
mordovka písečná (<i>Phelipanche arenaria</i>)	-	EN	obnažené svahy agrárních teras; vzácně

druh	kategorie podle vyhlášky č. 395/1992 Sb.	stupeň ohrožení*	popis biotopu druhu v ZCHÚ a aktuální početnost nebo vitalita populace, další poznámky
třešeň křovitá (<i>Prunus fruticosa</i>)	-	EN	nízké xerofiní křoviny; roztroušeně, místy v souvislých porostech
kosatec nízký (<i>Iris pumila</i>)	SO	VU	vrcholová drnová step; roztroušeně
chlupáček sličný (<i>Pilosella auriculoides</i>)	-	VU	mezernaté trávníky, úhory; hojně
kamejka lékařská (<i>Lithospermum officinale</i>)	-	VU	lemová vegetace; roztroušeně
růže bedrníkolistá (<i>Rosa spinosissima</i>)	-	VU	nízké xerofiní křoviny; vzácně
kavyl sličný (<i>Stipa pulcherrima</i>)	SO	NT	vrcholová drnová step; roztroušeně
violka obojetná (<i>Viola ambigua</i>)	SO	NT	suché trávníky; vzácně
hvězdnice chlumní (<i>Aster amellus</i>)	O	NT	šírokolistý suchý trávník; hojně
hvězdnice zlatovlásek (<i>Galatella linoxyris</i>)	O	NT	suchý trávník, úhory; hojně
kavyl Ivanův (<i>Stipa pennata</i>)	O	NT	stepní trávník; vzácně
kozinec vičencový (<i>Astragalus onobrychis</i>)	O	NT	suchý trávník, úhory; roztroušeně
len tenkolistý (<i>Linum tenuifolium</i>)	O	NT	mezernatý suchý trávník; roztroušeně
třemdava bílá (<i>Dictamnus albus</i>)	O	NT	lemová vegetace; roztroušeně
čilimník rakouský (<i>Chamaecytisus austriacus</i>)	-	NT	svahy agrárních teras, širokolisté suché trávníky; hojně
oman mečolistý (<i>Inula ensifolia</i>)	-	NT	suché trávníky; hojně
vlhice chlupatá (<i>Oxytropis pilosa</i>)	-	NT	suchý trávník, úhory; hojně
česnek žlutý (<i>Allium flavum</i>)	-	NT	suchý trávník; vzácně
Živočiškové			
kudlanka nábožná (<i>Mantis religiosa</i>)	KO	VU	step; běžně
zlatohlávek huňatý (<i>Tropinota hirta</i>)	SO	VU	step; běžně
pačmelák cizopasný (<i>Bombus rupestris</i>)	SO	-	step; nehojně
martináč hrušňový (<i>Saturnia pyri</i>)	SO	NT	step, ovocné dřeviny; jednotlivě
slepýš křehký (<i>Anguis fragilis</i>)	SO	NT	step s porosty křovin; jednotlivě
užovka hladká (<i>Coronella austriaca</i>)	SO	VU	step; jednotlivě
chrobák vrubounovitý (<i>Sisyphus schaefferi</i>)	O	VU	step; nehojně
otakárek fenýklový (<i>Papilio machaon</i>)	O	-	step; jednotlivě
otakárek ovocný (<i>Iphiclides podalirius</i>)	O	NT	step s křovinami; jednotlivě
čmeláci (<i>Bombus</i> sp. div.)	O	-	step; jednotlivá hnízda

druh	kategorie podle vyhlášky č. 395/1992 Sb.	stupeň ohrožení*	popis biotopu druhu v ZCHÚ a aktuální početnost nebo vitalita populace, další poznámky
mravenci (<i>Formica</i> sp. div.)	O	-	step; jednotlivá hnízda
svižníci (<i>Cicindela</i> sp. div.)	O	-	step, disturbované plochy; nehojně
prskavci (<i>Brachinus</i> sp. div.)	O	-	step; nehojně
majka obecná (<i>Meloe proscarabaeus</i>)	O	VU	disturbované plochy na stepi; nehojně
mandelinka <i>Tituboea macropus</i>	-	CR	step; velmi vzácně
mandelinka <i>Cheilotoma musciformis</i>	-	CR	step; rel. hojně
mandelinka <i>Coptocephala chalybaea</i>	-	CR	step s keři; nehojně
mandelinka <i>Eumolpus asclepiadeus</i>	-	CR	step, na tolitách; rel. hojně
rýhonosec <i>Rhabdorrhynchus echii</i>	-	EN	step s hadinci; nehojně
rýhonosec <i>Pseudocleonus cinereus</i>	-	EN	step s disturbovanými plochami; nehojně
vřetenuška čtverotečná (<i>Zygaena punctum</i>)	-	EN	step; vzácně
soumračník proskurníkový (<i>Pyrgus carthami</i>)	-	EN	step; vzácně
klikoroh <i>Liparus dirus</i>	-	VU	step; rel. hojně
skřivan lesní (<i>Lullula arborea</i>)	SO	EN	nízká vegetace; jeden pár
vlha pestrá (<i>Merops apiaster</i>)	SO	EN	kolmá stěna; hnízdí až 3 páry, zálety za potravou
poštolka rudonohá (<i>Falco vespertinus</i>)	KO	RE	jediné pozorování v roce 2019
ťuhýk obecný (<i>Lanius collurio</i>)	O	NT	rozvolněná vegetace se soliterními trnitými keři; min. 1 pár

* podle vyhlášky č. 395/1992 Sb. v platném znění: KO – kriticky ohrožený, SO – silně ohrožený, O – ohrožený.

** podle červených seznamů:

Cévnaté rostliny, bezobratlí, obratlovci: CR – kriticky ohrožený, EN – ohrožený, VU – zranitelný, NT – téměř ohrožený, DD – taxon, o němž jsou nedostatečné údaje; RE – regionálně vyhynulý; podle Grulich & Chobot (2017), Hejda et al. (2017), Chobot & Němec (2017).

2.1.3 Výčet a popis významných přirozených disturbančních činitelů působících v území v minulosti a současnosti

a) abiotické disturbanční činitele

Druhovou diverzitu vegetace stepních trávníků pomáhají udržovat klimatické výkyvy, které při velké extremitě směrem do sucha mohou způsobovat dočasný rozpad společenstva tak, a s tím spojenou ruderalizaci.

Na obnažené stěny agrárních teras a bývalých zemníků působí srážková voda a působí tak občasné menší sesuvy stěn

b) biotické disturbanční činitele

V současné době území nepůsobí žádní významní biotičtí disturbanční činitelé, jejichž výskyt by měl vliv na předměty ochrany.

2.2 Historie využívání území a zásadní pozitivní i negativní vlivy lidské činnosti v minulosti a současnosti

a) ochrana přírody

Přírodní památka byla vyhlášena roku 1986, území bylo vymezeno výčtem tehdejších parcel a s uvedením bližších ochranných podmínek MZCHÚ. Vyhlášku o zřízení chráněného přírodního útvaru vydal Okresní národní výbor v Břeclavi dne 9. 10. 1986.

Území přírodní památky je součástí Ptačí oblasti Pálava CZ0621029, která byla v roce 2004 vymezena nařízením vlády č. 682/2004 Sb.

V roce 2011 proběhly komplexní pozemkové úpravy, kterými byly urovnány vlastnické vztahy v k. ú. Mikulov na Moravě. Na základě provedených pozemkových úprav došlo k úpravě skutečného stavu vymezení parcel v evidenci katastru nemovitostí. Orgán ochrany přírody shledal nesoulad aktuálního stavu KN a platné vyhlášky PP Růžový kopec a na základě tohoto nesouladu přistoupil k procesu nového vyhlášení a upřesnění rozlohy území na hranice parcel. Dřívější vymezení bylo rozšířeno o návrší v jihovýchodní části lokality s místním názvem „Východní kopec“, jelikož svými přírodními hodnotami a umístěním přirozeně navazuje na území dřívějšího vymezení a je rovněž místem výskytu předmětu ochrany PP.

b) zemědělské hospodaření

V minulosti byly prováděny pokusy o zemědělské využití. Část plochy byla pravděpodobně rozorávána a část byla sečena či vypásána. Zřejmě v důsledku velké svažitosti a mělké kamenité půdy byly dříve obdělávané plochy ponechány ladem a svah v západní části lokality v souladu s tehdejší strategií zterasován. Vzniklo šest teras oddělených prudkými svahy, na kterých je patrná postupující eroze. V současné době není území PP nijak zemědělsky využíváno.

c) myslivost

V současné době v PP Růžový kopec hospodaří Myslivecké sdružení Turolď se sídlem v Mikulově. V území přírodní památky není umístěno žádné myslivecké zařízení sloužící k hospodaření se zvěří.

d) rekreace a sport

Území PP Růžový kopec se nachází mimo značené turistické cesty i cyklotrasy nacházející se na území CHKO Pálava. Z toho důvodu zde nehrozí problémy způsobené vysokou turistickou návštěvností.

2.3 Související plánovací dokumenty, správní akty a opatření obecné povahy

Plán péče o CHKO Pálava na období 2016–2025, MŽP ČR, 2016
Nařízení vlády č. 682/2004 Ptačí oblast Pálava.

2.4 Současný stav zvláště chráněného území a přehled dílčích ploch

2.4.1 Základní údaje o nelesních plochách

Přílohy:

T1 – Popis nelesních dílčích ploch a objektů a výčet plánovaných zásahů v nich

M3 – Mapa dílčích ploch a objektů

2.5 Souhrnné zhodnocení stavu předmětů ochrany, výsledků předchozí péče, dosavadních ochrannářských zásahů do území a závěry pro další postup**A. ekosystémy**

ekosystém:	T3.3A Úzkolisté suché trávníky subpanonské		
indikátory cílového stavu	aktuální hodnoty indikátorů a zhodnocení stavu a trendu vývoje ekosystému ve vztahu k provedené péči a působícím vlivům		
rozloha alespoň 0,1 ha	Biotop úzkolistých suchých trávníků je na lokalitě vázán na místa s nejextrémnějšími podmínkami, která se vyskytují jen na vrcholové plošině a svou plochou jsou značně omezena. Díky likvidaci keřů, seči a pastvě se ale plocha biotopu nezměňuje a dosahuje přibližně požadované hodnoty 0,1 ha		
	stav:	dobrý	
	trend vývoje:	setrvalý	
výskyt kosatce nízkého (<i>Iris pumila</i>), min. 100 prýtlů	počet prýtlů na lokalitě se pohybuje okolo 150 a díky pravidelnému managementu lze předpokládat příznivý vývoj.		
	stav:	dobrý	
	trend vývoje:	setrvalý	
výskyt alespoň 10 specifických druhů	Na lokalitě ve zmíněném biotopu sice roste dostatek specifických druhů pro příznivé hodnocení. Vlivem malé rozlohy ale může při klimatických výkyvech a disturbancemi docházet k ochuzování společenstva. V roce 2022 byly nalezeny česnek žlutý (<i>Allium flavum</i>), hvězdnice zlatovlásek (<i>Galatella linosyris</i>), bílojetel německý (<i>Dorycnium germanicum</i>), oman mečolistý (<i>Inula ensifolia</i>), kosatec nízký (<i>Iris pumila</i>), kostřava žlábkatá (<i>Festuca rupicola</i>), smělek štíhlý (<i>Koeleria macrantha</i>), mochna písečná (<i>Potentilla incana</i>), ožanka kalamandra (<i>Teucrium chamaedrys</i>) a kavyl sličný (<i>Stipa pulcherrima</i>)		
	stav:	dobrý	
	trend vývoje:	setrvalý	
absence výskytu invazních a expanzivních druhů (trnovník akát, pajasan žláznatý, ovsík vyvýšený, třtina křovištní, sveřep bezbranný)	V biotopu místy zmlazuje trnovník akát, který je cíleně likvidován. Místy se vyskytuje třtina křovištní a sveřep bezbranný, které jsou však omezovány extremitou podmínek a managementem (pastava, seč)		
	stav:	zhoršený	
	trend vývoje:	zlepšující se	
absence výskytu křovin a keřového zmlazení	V biotopu se místy vyskytují keře a keřové zmlazení. Díky pravidelné likvidaci zde při zachování managementu jejich větší rozvoj nehrozí		
	stav:	zhoršený	
	trend vývoje:	setrvalý	

ekosystém:	T3.4D Širokolisté suché trávníky bez význačného výskytu vstavačovitých a bez jalovce obecného (<i>Juniperus communis</i>)		
indikátory cílového stavu	aktuální hodnoty indikátorů a zhodnocení stavu a trendu vývoje ekosystému ve vztahu k provedené péči a působícím vlivům		
rozloha min. 5 ha	Širokolisté suché trávníky zaujímají většinu rozlohy rezervace (více než 5 ha) a díky pravidelnému managementu (pasení, seč, vyřezávání křovin) lze očekávat udržení jejich současné rozlohy, popřípadě mírné rozšiřování na místa po vyřezání vysokých křovin		
	stav:	dobrý	

	trend vývoje:	setrvalý
výskyt alespoň 15 specifických druhů	V biotopu se vyskytuje dostatek specifických druhů pro příznivé hodnocení. Recentně byly zaznamenány druhy řebříček panonský (<i>Achillea pannonica</i>), hvězdnice chlumní (<i>Aster amellus</i>), hvězdnice zlatovlásek (<i>Galatella linosyris</i>), kozinec vičencovitý (<i>Astragalus onobrychis</i>), bílojetel německý (<i>Dorycnium germanicum</i>), chlupáček Bauhinův (<i>Hieracium bauhini</i>), čilimník rakouský (<i>Chamaecytisus austriacus</i>), oman mečolistý (<i>Inula ensifolia</i>), smělek štíhlý (<i>Koeleria macrantha</i>), len tenkolistý (<i>Linum tenuifolium</i>), smldník alsaský (<i>Peucedanum alsaticum</i>) a hlaváč žlutý (<i>Scabiosa ochroleuca</i>).	
	stav:	zhoršený
	trend vývoje:	setrvalý
absence výskytu invazních a expanzivních druhů	Vzhledem k intenzivním zásahům v minulosti (terasování, orba) se na velké části rezervace vyskytují ruderalizovaná společenstva teplomilných trávníků s invazivními a expanzivními druhy (trnovník akát, pajasan žláznatý, ovsík vyvýšený, třtina křovištní, sverep bezbranný), místy tvořící souvislé porosty a narušující tak charakter vegetace. Díky prováděnému managementu – pastva, kosení, likvidace invazních dřevin, lze však očekávat zlepšování stavu	
	stav:	zhoršený
	trend vývoje:	zlepšující se
pokryvnost vysokých křovin do 5 %	Křoviny jsou v rozmezí několika let vyřezávány a jejich rozloha se tak stabilně pohybuje okolo 5 %. Díky pravidelnému kosení a pastvě je většina křovin vázaná na svahy teras a jejich šíření do širokolistých suchých trávníků je tak regulováno.	
	stav:	dobrý
	trend vývoje:	setrvalý

ekosystém:	K4C Nízké xerofilní křoviny, sekundární porosty bez mandloně	
indikátory cílového stavu	aktuální hodnoty indikátorů a zhodnocení stavu a trendu vývoje ekosystému ve vztahu k provedené péči a působícím vlivům	
rozloha min. 0,5 ha	Plocha souvislých porostů nízkých xerofilních křovin se pohybuje pod hranicí 0,5 ha a vlivem zarůstání příhodných stanovišť vysokými křovinami lze předpokládat stagnaci rozvoje nebo i úbytek této vegetace	
	stav:	zhoršený
	trend vývoje:	zhoršující se
absence vysokých křovin	Vysoké křoviny se do tohoto biotopu v současnosti šíří a zarůstají i stanoviště, která jsou vhodná pro osídlení nízkými xerofilními křovinami	
	stav:	zhoršený
	trend vývoje:	zhoršující se
absence výskytu invazních a expanzivních druhů	invazní a expanzivní druhy se v tomto biotopu vegetaci nevyskytují	
	stav:	dobrý
	trend vývoje:	setrvalý

B. druhy

druh:	kosatec nízký (<i>Iris pumila</i>)	
indikátory cílového stavu	aktuální hodnoty indikátorů a zhodnocení stavu a trendu vývoje druhu ve vztahu k provedené péči a působícím vlivům	
celkově alespoň 150 prýtlů	počet prýtlů na lokalitě se pohybuje okolo 150 a díky pravidelnému managementu lze předpokládat příznivý vývoj.	
	stav:	dobrý
	trend vývoje:	setrvalý
nezarůstání keří	Pravidelným managementem je zabráněno zarůstání keří.	
	stav:	dobrý
	trend vývoje:	setrvalý

druh:	vlha pestrá (<i>Merops apiaster</i>)	
indikátory cílového stavu	aktuální hodnoty indikátorů a zhodnocení stavu a trendu vývoje druhu ve vztahu k provedené péči a působícím vlivům	
minimálně 3 hnízdící páry	nepravidelně hnízdí i tři páry	
	stav:	dobrý
	trend vývoje:	setrvalý

druh:	ťuhýk obecný (<i>Lanius collurio</i>)	
indikátory cílového stavu	aktuální hodnoty indikátorů a zhodnocení stavu a trendu vývoje druhu ve vztahu k provedené péči a působícím vlivům	
každoroční hnízdění	druh zde každoročně hnízdí	
	stav:	dobrý
	trend vývoje:	setrvalý

2.6 Stanovení prioritních zájmů ochrany území v případě jejich možné kolize

Na území PP Růžový kopec není očekáván střet zájmů ochrany přírody.

3. Plán zásahů a opatření

3.1 Výčet, popis a lokalizace navrhovaných zásahů a opatření v ZCHÚ

3.1.1 Rámcové zásady péče o ekosystémy a jejich složky nebo zásady jejich jiného využívání

a) péče o nelesní ekosystémy

Rámcová směrnice péče o nelesní ekosystémy

Ekosystém	T3.3A Úzkolisté suché trávníky subpanonské, T3.4D Širokolisté suché trávníky bez význačného výskytu vstavačovitých a bez jalovce (<i>Juniperus communis</i>)
Typ managementu	Sečení a odklizení posečené hmoty
Vhodný interval	1× ročně
Minimální interval	1× za dva roky
Prac. nástroj / hosp. zvíře	Křovinořez, motorová kosa, samohybná technika
Kalendář pro management	VII–X
Upřesňující podmínky	1. Vhodný interval sečení jednotlivých ploch je třeba nastavit dle aktuálního stavu vegetace 2. Pro nastavení termínu seče zohlednit kvetení chráněných druhů rostlin 3. Po seči je třeba odstranit veškerou posečenou hmotu z plochy (nejlépe po jejím usušení na seno) 4. Přibližně 1/4 z celkové plochy území by neměla být v jednom roce sečena vůbec, tyto neposečené plochy pak musí být posečeny v následujícím roce. 5. Sečení je vhodné kombinovat s pastvou

Ekosystém	T3.3A Úzkolisté suché trávníky subpanonské, T3.4D Širokolisté suché trávníky bez význačného výskytu vstavačovitých a bez jalovce (<i>Juniperus communis</i>)
Typ managementu	Extenzivní pastva
Vhodný interval	1× za 3 roky nebo dle potřeby
Minimální interval	1× za 5 let
Prac. nástroj / hosp. zvíře	Kombinované stádo ovcí a koz
Kalendář pro management	V–X
Upřesňující podmínky	1. Načasování a intenzitu pastvy nastavit podle aktuálního stavu porostu před zahájením pastvy a v průběhu pastvy 2. Pastvu v případě kombinace se sečením umisťovat maximálně na polovině území 3. Vždy ponechávat na pasených plochách nedopasky (pokud nejde o nežádoucí, např. invazní druhy) důležité pro vývoj některých druhů hmyzu

Ekosystém	T3.3A Úzkolisté suché trávníky subpanonské, T3.4D Širokolisté suché trávníky bez význačného výskytu vstavačovitých a bez jalovce (<i>Juniperus communis</i>)
Typ managementu	Lokální vypalování travního porostu
Vhodný interval	Občasné při nahromadění stařiny a invazních druhů
Minimální interval	---
Prac. nástroj / hosp. zvíře	Plynový hořák
Kalendář pro management	XI–II (případně dle potřeby)
Upřesňující podmínky	1. Provádět vypalování v souladu s platnou legislativou (§ 90 odst 23 ZOPK, „invazní novela“ 364/2021 Sb.) 2. Vypalování provádět na předem připravených plochách, tj. obsečených nebo jinak vhodně ohraničených proti nekontrolovanému úniku ohně.

Ekosystém	T3.3A Úzkolisté suché trávníky subpanonské, T3.4D Širokolisté suché trávníky bez význačného výskytu vstavačovitých a bez jalovce (<i>Juniperus communis</i>)
Typ managementu	Vyřezání náletu dřevin
Vhodný interval	1× za 3 roky nebo dle potřeby
Minimální interval	1× za 5 let
Prac. nástroj / hosp. zvíře	Křovinořez, motorová pila
Kalendář pro management	X–III (mimo období hnízdění ptáků)
Upřesňující podmínky	<ol style="list-style-type: none"> 1. Redukci dřevin (křovin) uvnitř území omezit tak, aby vždy na ploše byly solitérní kusy nebo malé skupiny, mozaikovitě rozmístěné, s minimální vzdáleností 6–8 metrů od sebe a od okrajových keřových lemů 2. Redukci dřevin (křovin) v okrajových keřových lemech omezit tak, aby lem vždy tvořila alespoň jedna souvislá řada keřů 3. Všechny vyřezané dřeviny (křoviny) musí mít seříznutý kmen v úrovni terénu aby následné kosení nekomplikovaly ponechané vyšší pařízky 4. Pro zvýšení účinku odstranění dřevin (křovin) je třeba provést aplikaci herbicidu na řeznou plochu pařízku

Ekosystém	T3.4D Širokolisté suché trávníky bez význačného výskytu vstavačovitých a bez jalovce (<i>Juniperus communis</i>)
Typ managementu	Výsadba ovocných stromů
Vhodný interval	Jednorázově
Minimální interval	-
Prac. nástroj / hosp. zvíře	Zahradnické nářadí (rýč, lopata, hrábě, krumpáč)
Kalendář pro management	Září až listopad, případně březen až duben
Upřesňující podmínky	<ol style="list-style-type: none"> 1. Vysadit maximálně 10 ks ovocných stromů starých odrůd (např. jablůň, třešeň, hrušeň, oskeruše) 2. Místa výsadby vybrat na půdně vhodných stanovištích a na plochách po vyřezávce keřů. 3. Vysazené stromy zahradnický zajistit (zálivka, řez, upevnění, ochrana proti okusu)

Ekosystém	Svahy teras – hnízdní biotop vlhy pestré (<i>Merops apiaster</i>)
Typ managementu	Strhávání stěn a odklizení odtěženého materiálu
Vhodný interval	Jednorázově
Minimální interval	---
Prac. nástroj / hosp. zvíře	těžká technika (bagr, buldozer)
Kalendář pro management	X–IV
Upřesňující podmínky	<ol style="list-style-type: none"> 1. Stržení a odtěžení svahu terasy za účelem vytvoření kolmé stěny pro hnízdění vlhy pestré a samotářských včel 2. Místo vybrat tak, aby co nejlépe vyhovovalo z hlediska ornitologického i entomologického a zároveň nebyly ohroženy populace vzácných a chráněných druhů 3. Strhnout stěnu terasy v délce alespoň 20 metrů 4. Odtěžený materiál vyvézt mimo plochu rezervace, nebo využít v rezervaci (např. vyrovnaní povrchu příjezdové cesty, vytvoření biotopu pro raná sukcesní stadia apod.)

b) péče o populace a biotopy rostlin a hub

Na celé ploše přírodní památky je žádoucí:

- provádět sečení vždy s pečlivým úklidem posečené hmoty ze sečených ploch, nejlépe mimo území přírodní památky
- místa s výskytem chráněných druhů rostlin – kosatec nízký a kavyl sličný je třeba sekat v době po skončení, nebo alespoň ke konci jejich vegetační doby (předpoklad vysemenění)
- zabránit rozšiřování vysokých křovin na úkor stepních trávníků a nízkých teplomilných křovin

- zabránit šíření invazních a druhů dřevin jejich cílenou likvidací vyřezáváním, sečením a chemickými prostředky
- zabránit šíření expanzivních druhů třtiny křovištní, ovsíku vyvýšeného a sveřepu bezbranného posečením před uvolněním semen.

c) péče o populace a biotopy živočichů

- zachovávat co nejpestřejší mozaiku biotopů střídáním různých typů managementu
- při seči i pastvě vždy zohledňovat ponechávání částí ploch bez zásahu (zde min. 25 %)
- pro podporu hnízdicích ptáků a hmyzu při výřezu křovin vždy ponechávat jednotlivé keře a jejich skupinky
- v případě absence pastvy přistoupit k náhradnímu opatření k tvorbě biotopů raných sukcesních stádií v podobě narušování povrchu půdy či úhorování na botanicky méně hodnotných plochách- ponechávat při kácení stromů nebo vyřezávání křovin vždy část dřeva na místě k přirozenému rozkladu a jako stanoviště a úkryt pro živočichy, staré ovocné stromy ponechávat vždy na stanovišti celé (i odumřelé)
- pravidelně strhávat nebo obnovovat svahy jako podporu při hnízdění vlhy pestré a pro rozvoj hmyzích společenstev vázaných na tyto ekosystémy

3.1.2 Podrobný výčet navrhovaných zásahů a činností v území

a) nelesní ekosystémy

Přílohy:

T1 – Popis nelesních dílčích ploch a výčet plánovaných zásahů v nich

M3 – Mapa dílčích ploch a objektů

3.2 Zásady hospodářského nebo jiného využívání ochranného pásma včetně návrhu zásahů a přehledu činností

V případě nutnosti je třeba v OP zejména:

- odstraňovat nepůvodní a invazní druhy rostlin a dřevin, které by se mohly z OP do přírodní památky šířit (např. pajasan žláznatý, trnovník akát a další)
- zamezit ukládání různého materiálu (plastové chráničky, betonové sloupky, další odpadky) spojené s ošetřováním vinic v sousedství
- redukovat zapojenost keřového porostu a vytvářet tak místní propojení s okolním územím
- případná výsadba vhodných dřevin, dle zásad pro výsadby v PP

3.3 Zaměření a vyznačení území v terénu

Pro období platnosti plánu péče PR Růžový kopec se navrhuje:

- průběžná kontrola stavu hraničnicků a hraničního pruhového značení, vymezujících v terénu hranici přírodní památky, a následná průběžná údržba a obnova
- průběžná kontrola hraničních tabulí přírodní památky a následná údržba a obnova.

3.4 Návrhy potřebných administrativně-správních opatření v území

a) vyhlášovací dokumentace

Netřeba

b) návrhy potřebných správních rozhodnutí o výjimkách, povoleních nebo souhlasech

Není potřeba žádných správních aktů

c) ostatní

Netřeba

3.5 Návrhy na regulaci rekreačního a sportovního využívání území veřejností

Nenavrhují se specifická regulační opatření pro rekreační a sportovní využívání přírodní památky.

3.6 Návrhy na vzdělávací a osvětové využití území

Území přírodní památky je možné vhodným způsobem využívat ke vzdělávání především tím, že se pro území zajistí:

- podpora zájmu škol, zejména vysokých, o zadávání studentských prací s přírodovědnými a biologickými tématy vztahujícími se k území přírodní památky
- využití informačního panelu a doplňujících informačních tabulek na hraničnících o přírodní památce k interpretaci pro případné návštěvníky území přírodní památky. Navrhuje se průběžná údržba těchto prvků.

3.7 Návrhy na průzkum či výzkum a monitoring předmětu ochrany území

V území přírodní památky bude po dobu platnosti plánu péče přednostně zabezpečen průběžný průzkum a výzkum v následujících oblastech:

- inventarizační průzkum vyšších rostlin
- inventarizační průzkum hmyzu, zejména brouků a motýlů
- inventarizační průzkum ptáků

4. Závěrečné údaje

4.1 Předpokládané orientační náklady hrazené orgánem ochrany přírody podle jednotlivých zásahů (druhů činností)

Druh zásahu (činnost)	Odhad množství (např. plochy)	Četnost zásahu za období plánu péče	Orientační náklady za období platnosti plánu péče (Kč)
Extenzivní pastva	4 ha	4	480.000
Sečení a odklizení posečené hmoty	4 ha	7	980.000
Lokální vypalování travního porostu	ca 0,1 ha	3	15.000
Vyřezávání náletu dřevin	0,5 ha	3	150.000
Výsadba ovocných stromů	max. 10 ks	1	21.600
Strhávání stěn	20 m ³ vytěžené zeminy	1	44.000
Údržba návštěvnické infrastruktury	1 ks infopanel	1	24.000
Údržba a vyznačení hranic – pruhové značení	1,5 km	2	11.500
N á k l a d y c e l k e m (Kč)			1.726.100

Předpokládané orientační náklady jsou stanoveny pouze s ohledem na § 68 odst. 3 zákona č. 114/1992 Sb. Finančně-právní stránka je vždy řešena až před realizací konkrétních zásahů.

4.2 Použité podklady a zdroje informací

Danihelka J. a kol., 2007: Chráněná území CHKO Pálava. – In: Mackovčín P., Jatiová M., Demek J., Slavík P. a kol. (2007), Chráněná území ČR – Brněnsko, svazek IX., AOPK ČR a EkoCentrum Brno, Praha.

Grulich V. & Chobot K. [eds], 2017: Červený seznam ohrožených druhů České republiky. Cévnaté rostliny. – Příroda 35: 1–178.

Hejda R., Farkač J. & Chobot K. [eds] (2017): Červený seznam ohrožených druhů České republiky. Bezobratlí. – Příroda 36: 1–612.

Chytrý M., Kučera T., Kočí M., Grulich V. & Lustyk P. [eds] 2010: Katalog biotopů České republiky, Ed. 2 – AOPK ČR, Praha.

Plán péče o CHKO Pálava na období 2016–2025, MŽP ČR, 2016.

Anonymus, 2012: Plán péče o PP Růžový vrch na období 2013–2022. – Ms., depon. in AOPK ČR, Správa CHKO Pálava, Mikulov.

4.3 Seznam používaných zkratek

zkratka	obsah zkratky
AOPK ČR	Agentura ochrany přírody a krajiny České republiky
ČR	Česká republika
EVL	evropsky významná lokalita
CHKO	chráněná krajinná oblast
IUCN	International Union for the Conservation of Nature and Natural Resources
KN	katastr nemovitostí

zkratka	obsah zkratky
MZCHÚ	maloplošné zvláště chráněné území
MŽP	Ministerstvo životního prostředí
OP	ochranné pásmo
PK	pozemkový katastr
PO	ptačí oblast
PP	přírodní památka
RP	regionální pracoviště
ZCHÚ	zvláště chráněné území
ZOPK	Zákon č. 114/1992 Sb., o ochraně přírody a krajiny

4.4. Podklady pro plán péče zpracoval

AOPK ČR, RP Jižní Morava, oddělení Správa CHKO Pálava

Plán péče není dílem autorským, ale úředním podle § 3 písm. a) zákona č. 121/2000 Sb. (autorský zákon).

5. Přílohy

Tabulky: Příloha T1 – **Popis nelesních dílčích ploch a objektů a výčet plánovaných zásahů v nich** (Tabulka k bodům 2.4.1 a 3.1.2).

Mapy: Příloha M1a – **Orientační mapa s vyznačením území**

Příloha M1b – **Ortofoto s vyznačením území**

Příloha M2 – **Katastrální mapa se zákresem ZCHÚ a jeho ochranného pásma**

Příloha M3 – **Mapa dílčích ploch a objektů**

Vrstvy: Příloha V1 – **Digitální grafické znázornění průběhu hranic dílčích ploch**

Protokol o způsobu vypořádání připomínek, kterým se zároveň plán péče schvaluje

Příloha T1 – Popis dílčích ploch a objektů mimo lesní pozemky a výčet plánovaných zásahů v nich
(Tabulka k bodům 2.4.1 a 3.1.2)

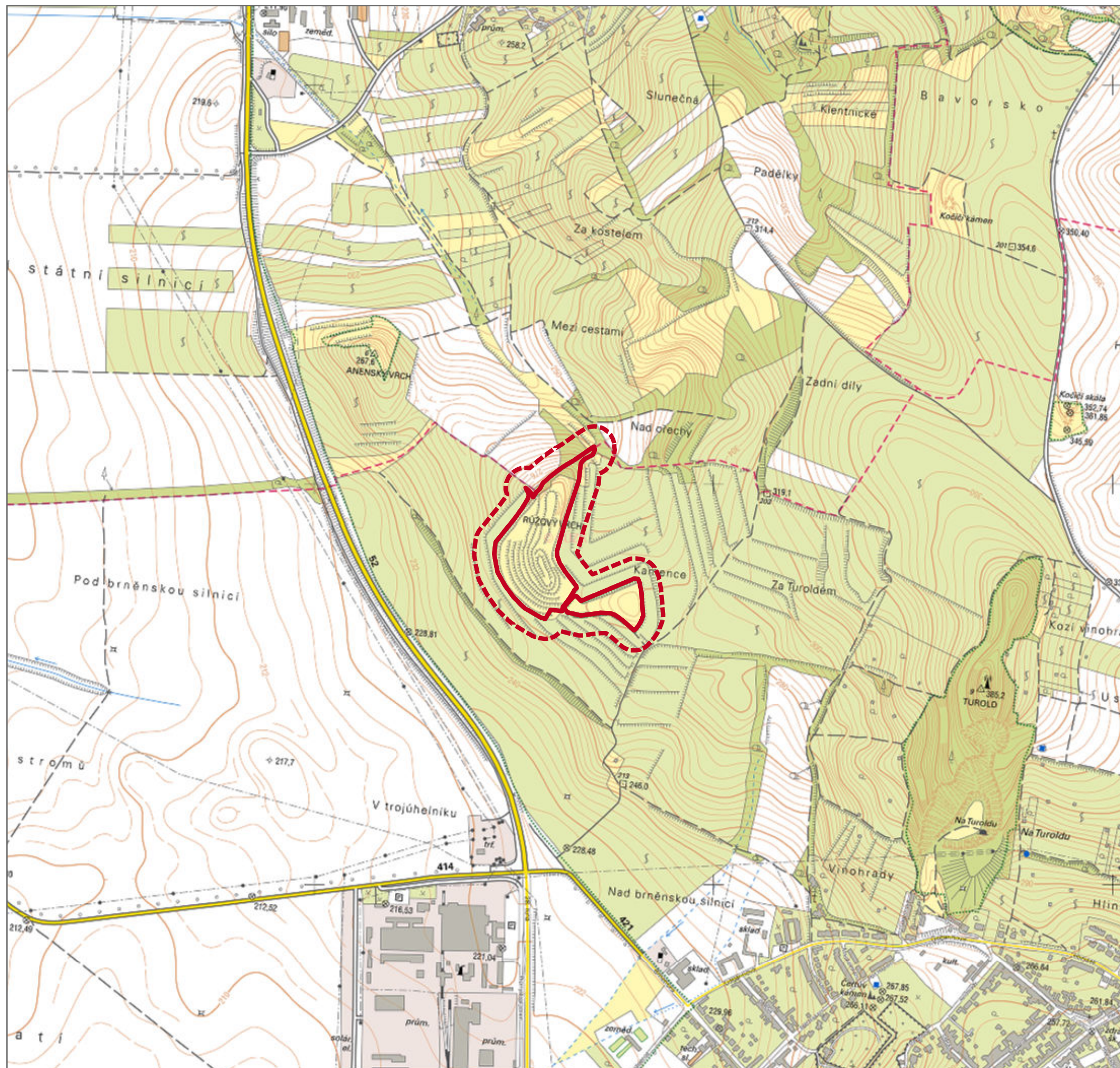
označení dílčí plochy	výměra (ha)	stručný popis charakteru plochy nebo objektu a dlouhodobý cíl péče	doporučený zásah	naléhavost	termín provedení	interval provádění
1. Východní kopec	0,6	Zapojené širokolisté suché trávníky s roztroušenými soliterními keři nebo skupinami keřů a prudší svahy s nezapojenou xerofilní travinobylinnou vegetací v lemech dílčí plochy Cíl péče: dobře vyvinuté, druhově bohaté trávníky na dostatečně velkých plochách, s hojným zastoupením typických i regionálně specifických rostlinných druhů, s omezeným, nezvyšujícím se zastoupením křovin, bez přítomnosti invazních a expanzivních druhů	sečení travinobylinných porostů s odklizením posečené hmoty	1	VII–X	1× ročně
			sečení výmladků dřevin s odklizením posečené hmoty	1	III–X	dle potřeby
			extenzivní pastva	1	V–X	1× za 3 roky
			odstraňování nepůvodních dřevin (pajasan, akát)	2	kdykoliv během vegetační sezóny (mimo hnízdění ptáků)	dle potřeby
			odstraňování porostů křovin (hloh, růže, trnka)	2	X–III	dle potřeby
			vypalování (v souladu s platnou legislativou)	3	XI–II	dle potřeby
			výsadba ovocných stromů	3	IX–XI/III–IV	jednorázově
2. Vrcholová plošina	1	Fragmenty kavylové a drnové stepi s výskytem kosatce nízkého (<i>Iris pumila</i>) a kavylu sličného (<i>Stipa pulcherrima</i>) Cíl péče: dobře vyvinuté, druhově bohaté úzkolisté suché trávníky na dostatečně velkých plochách, s hojným zastoupením typických i regionálně specifických rostlinných druhů, s omezeným, nezvyšujícím se zastoupením křovin, bez přítomnosti invazních a expanzivních druhů. Přítomnost míst s narušovanou a obnaženou půdou (zejména příkré svahy teras) pro zachování výskytu teplomilných rudérálních a plevelných druhů rostlin.	sečení travinobylinných porostů s odklizením posečené hmoty	1	VII–X	1× ročně
			extenzivní pastva	1	V–X	1× za 3 roky
			odstraňování nepůvodních dřevin (pajasan, akát)	2	kdykoliv během vegetační sezóny (mimo hnízdění ptáků)	dle potřeby
			odstraňování porostů křovin (hloh, růže, trnka)	2	X–III	dle potřeby
			vypalování (v souladu s platnou legislativou)	3	XI–II	dle potřeby
3.	4		sečení travinobylinných porostů s odklizením posečené hmoty	1	VII–X	1× ročně



označení díleč plochy	výměra (ha)	stručný popis charakteru plochy nebo objektu a dlouhodobý cíl péče	doporučený zásah	naléhavost	termín provedení	interval provádění
Meze s terasami		Mozaika teras s širokolistými suchými trávničky, vysokými i nízkými teplomilnými křovinami, vegetací teplomilných lemů a narušovaných míst Cíl péče: Zachování rozlohy teplomilné travinobylinné vegetace na plošinách teras. Zachování mozaiky nízkých teplomilných křovin s třešní křovitou (<i>Prunus fruticosa</i>) a vysokých teplomilných křovin na stěnách a svazích teras. Přítomnost míst s narušovanou a obnaženou půdou (zejména příkré svahy teras) pro zachování výskytu teplomilných ruderalních a plevelných druhů rostlin.	sečení výmladků dřevin s odklizením posečené hmoty	1	III–X	dle potřeby
			extenzivní pastva	1	V–X	1×x za 3 roky
			odstraňování nepůvodních dřevin (pajasan, akát)	2	kdykoliv během vegetační sezóny (mimo hnízdění ptáků)	dle potřeby
			odstraňování porostů křovin (hloh, růže, trnka)	2	X–III	dle potřeby
			vypalování (v souladu s platnou legislativou)	3	XI–II	dle potřeby
			strhávání stěn teras	3	X–IV	1 × za období plánu péče
			výsadba ovocných stromů	3	podle nároků zvolených dřevin	jednorázově

Naléhavost:

1. stupeň – zásah nutný (nelze odložit, je nutný pro zachování předmětu ochrany),
2. stupeň – zásah potřebný (jeho neprovedení neohrožuje existenci předmětu ochrany, zhorší však jeho kvalitu),
3. stupeň – zásah doporučený (odložitelný, jeho neprovedení v období platnosti plánu péče neohrožuje existenci ani kvalitu předmětu ochrany, jeho provedení však povede k jeho zlepšení).

Orientační mapa s vyznačením území přírodní památky Růžový kopec



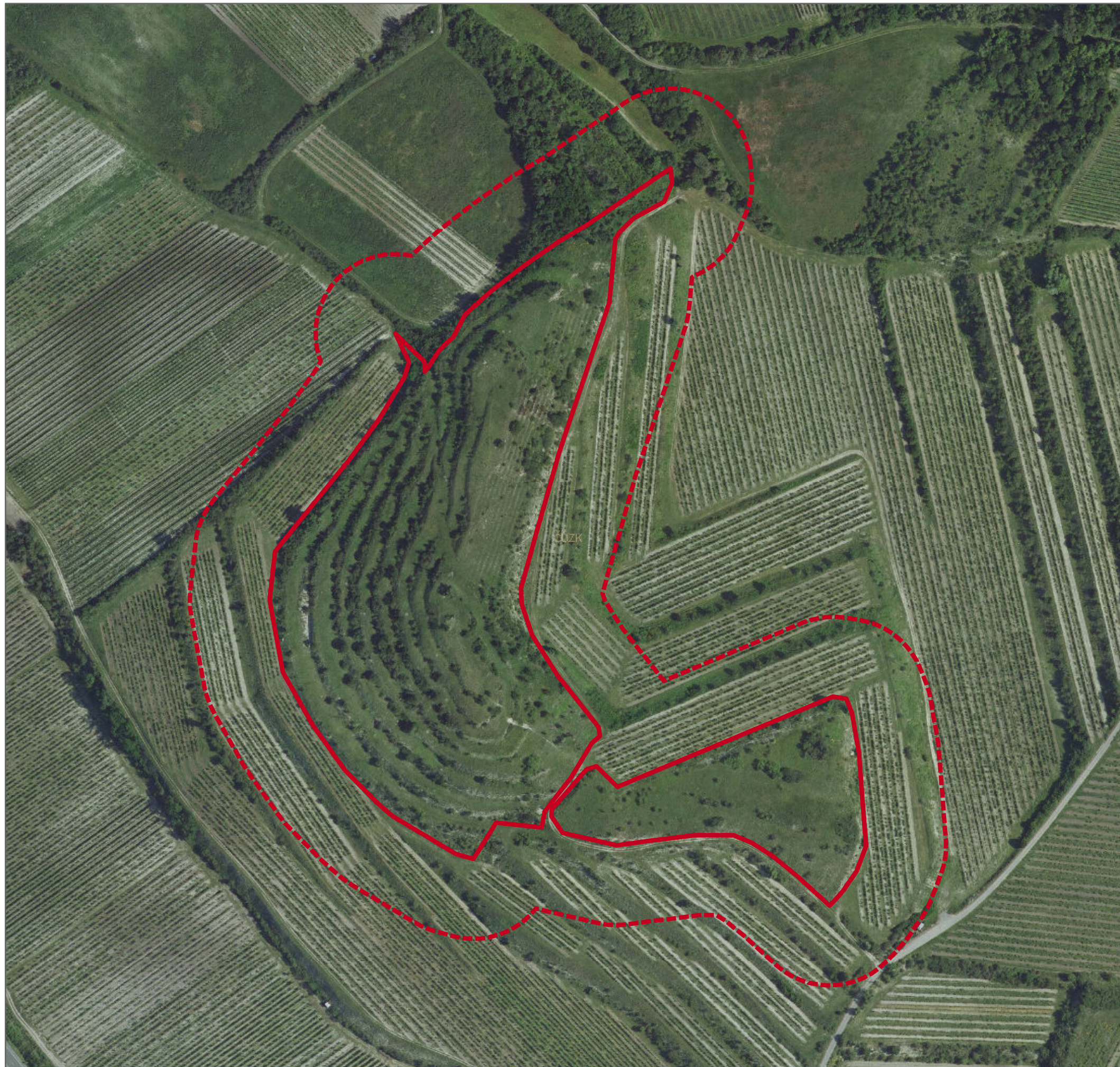
-  hranice zvláště chráněného území
-  hranice ochranného pásma





0 200 400 600 800 m

1 : 10 000

**Ortofoto s vyznačením území
přírodní památky Růžový kopec**

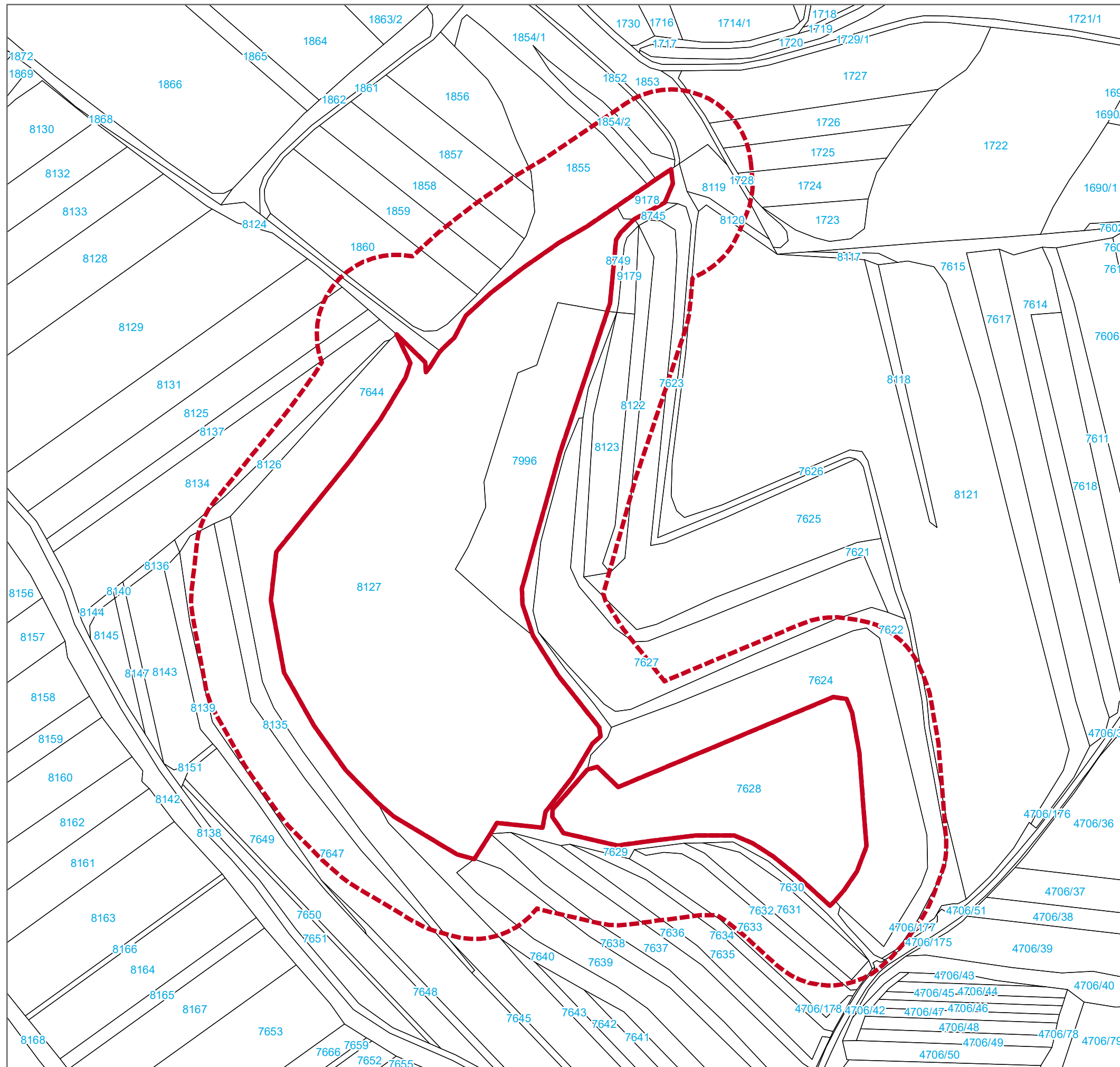



-  hranice zvláště chráněného území
 hranice ochranného pásma




0 50 100 150 200 m

1 : 2 500



 hranice zvláště chráněného území

 hranice ochranného pásma




A horizontal scale bar with markings at 0, 50, 100, 150, and 200 m.


1 : 2 500

Tematický obsah: © AOPK ČR, Ministerstvo životního prostředí
Mapový podklad: katastrální mapa © ÚZK
Kartografické zpracování: © AOPK ČR, Regionální pracoviště
Jižní Morava, Správa CHKO Pálava 2022

Mapa dílčích ploch a objektů




 hranice zvláště chráněného území

 hranice ochranného pásma

dílčí plochy

 1 - východní kopec

 2 - vrcholová plošina

 3 - meze s terasami



0 50 100 150 200 m

1 : 2 500