



AGENTURA OCHRANY  
PŘÍRODY A KRAJINY  
ČESKÉ REPUBLIKY

REGIONÁLNÍ PRACOVISŤE JIŽNÍ MORAVA  
SPRÁVA CHKO PÁLAVA

# **Plán péče o přírodní památku Na cvičišti**

**na období  
2022–2032**



EVROPSKÁ UNIE  
Evropský fond pro regionální rozvoj  
Operační program Životní prostředí

Plán péče je odborný a koncepční dokument ochrany přírody, který na základě údajů o dosavadním vývoji a současném stavu zvláště chráněného území navrhuje opatření na zachování nebo zlepšení stavu předmětu ochrany ve zvláště chráněném území a na zabezpečení zvláště chráněného území před nepříznivými vlivy okolí v jeho ochranném pásmu. Plán péče slouží jako podklad pro jiné druhy plánovacích dokumentů a pro rozhodování orgánů ochrany přírody. Pro fyzické ani právnické osoby není závazný. Realizaci plánu péče zajišťuje orgán ochrany přírody příslušný ke schválení péče, a to v součinnosti s vlastníky a nájemci dotčených pozemků postupy podle § 68 zákona č. 114/1992 Sb. o ochraně přírody a krajiny, v platném znění.

# Obsah

<b>1. Základní údaje o zvláště chráněném území .....</b>	<b>1</b>
1.1 Základní identifikační údaje .....	1
1.2 Údaje o lokalizaci území .....	1
1.3 Vymezení území podle současného stavu katastru nemovitostí .....	1
1.5 Překryv území s jinými typem ochrany .....	2
1.6 Kategorie IUCN.....	3
1.7 Předmět ochrany ZCHÚ.....	3
1.7.1 Předmět ochrany ZCHÚ podle zřizovacího předpisu.....	3
1.7.2 Předmět ochrany – současný stav.....	3
1.8 Cíl ochrany.....	4
<b>2. Rozbor stavu zvláště chráněného území s ohledem na předmět ochrany .....</b>	<b>5</b>
2.1 Popis území a charakteristika jeho přírodních poměrů .....	5
2.1.1 Stručný popis území a jeho přírodních poměrů.....	5
2.1.2 Přehled zvláště chráněných a významných ohrožených druhů rostlin a živočichů .....	7
2.1.3 Výčet a popis významných přirozených disturbančních činitelů působících v území v minulosti a současnosti .....	11
2.2 Historie využívání území a zásadní pozitivní i negativní vlivy lidské činnosti v minulosti a současnosti .....	11
2.3 Související plánovací dokumenty, správní akty a opatření obecné povahy .....	12
2.4 Současný stav zvláště chráněného území a přehled dílčích ploch.....	12
2.4.1 Základní údaje o nelesních pozemcích.....	12
2.5 Souhrnné zhodnocení stavu předmětů ochrany, výsledků předchozí péče, dosavadních ochrannářských zásahů do území a závěry pro další postup.....	13
2.6 Stanovení prioritních zájmů ochrany území v případě jejich možné kolize .....	14
<b>3. Plán zásahů a opatření.....</b>	<b>15</b>
3.1 Výčet, popis a lokalizace navrhovaných zásahů a opatření v ZCHÚ .....	15
3.1.1 Rámcové zásady péče o ekosystémy a jejich složky nebo zásady jejich jiného využívání .....	15
3.1.2 Podrobný výčet navrhovaných zásahů a činností v území .....	18
3.2 Zásady hospodářského nebo jiného využívání ochranného pásma včetně návrhu zásahů a přehledu činností .....	21
3.3 Zaměření a vyznačení území v terénu .....	21
3.4 Návrhy potřebných administrativně-správních opatření v území.....	21
3.5 Návrhy na regulaci rekreačního a sportovního využívání území veřejností .....	21
3.6 Návrhy na vzdělávací využití území .....	22
3.7 Návrhy na průzkum či výzkum a monitoring předmětu ochrany území .....	22
<b>4. Závěrečné údaje .....</b>	<b>23</b>
4.1 Předpokládané orientační náklady hrazené orgánem ochrany přírody podle jednotlivých zásahů (druhů prací) .....	23
4.2 Použité podklady a zdroje informací.....	23
4.3 Seznam používaných zkratk .....	24
4.4 Plán péče zpracoval.....	24
<b>5. Seznam příloh.....</b>	<b>25</b>

# 1. Základní údaje o zvláště chráněném území

## 1.1 Základní identifikační údaje

evidenční číslo:	6103
kategorie ochrany:	přírodní památka
název území:	Na cvičišti
druh právního předpisu, kterým bylo území vyhlášeno:	nařízení
orgán, který předpis vydal:	AOPK ČR
číslo předpisu:	č. 4/2016
datum platnosti předpisu:	20. 7. 2016
datum účinnosti předpisu:	5. 6. 2016

## 1.2 Údaje o lokalizaci území

kraj:	Jihomoravský
okres:	Břeclav
obec s rozšířenou působností:	Mikulov
obec s pověřeným obecním úřadem:	Mikulov
obec:	Mikulov
katastrální území:	694193 Mikulov na Moravě

### Přílohy:

M1a – Orientační mapa s vyznačením území

## 1.3 Vymezení území podle současného stavu katastru nemovitostí

### Zvláště chráněné území:

katastrální území: 694193 Mikulov na Moravě

Číslo parcely podle KN	Číslo parcely podle PK nebo jiných evidencí	Druh pozemku podle KN	Způsob využití pozemku podle KN	Výměra parcely celková podle KN (m <sup>2</sup> )	Výměra parcely v ZCHÚ (m <sup>2</sup> )*
6909		ostatní plocha	zeleň	23270	23270
7140		ostatní plocha	jiná plocha	34	34
7141		ostatní plocha	zeleň	128836	128836
7142		ostatní plocha	jiná plocha	8	8
8072		ostatní plocha	zeleň	49429	49429
8073		ostatní plocha	zeleň	343098	343098
8077		ostatní plocha	ostatní komunikace	4142	297
Celkem					544 972

\* výměra dělené parcely je převzata z DRÚSOP (odpovídá výměře při vyhlášení ZCHÚ), od doby vyhlášení nedošlo k digitalizaci ani jiným změnám v katastrální mapě.



## Ochranné pásmo:

katastrální území: 694193 Mikulov na Moravě

Číslo parcely podle KN	Číslo parcely podle PK nebo jiných evidencí	Druh pozemku podle KN	Způsob využití pozemku podle KN	Výměra parcely celková podle KN (m <sup>2</sup> )	Výměra parcely v ZCHÚ (m <sup>2</sup> )*
3661/12		ostatní plocha	zeleň	9205	9205
3661/13		ostatní plocha	zeleň	2188	2188
3661/23		ostatní plocha	jiná plocha	479	479
3661/56		ostatní plocha	jiná plocha	4130	4130
7143		ostatní plocha	jiná plocha	362	362
7144		ostatní plocha	zeleň	3658	3658
8074		ostatní plocha	zeleň	4963	4963
8077		ostatní plocha	ostatní komunikace	4142	616
Celkem					25 601

\* výměra dělené parcely je převzata z DRÚSOP (odpovídá výměře při vyhlášení ZCHÚ), od doby vyhlášení nedošlo k digitalizaci ani jiným změnám v katastrální mapě.

## Příloha:

M2 – Katastrální mapa se zákresem ZCHÚ a jeho ochranného pásma

## 1.4 Výměra území a jeho ochranného pásma

Druh pozemku	ZCHÚ plocha v ha	Vyhlášené OP plocha v ha	Způsob využití pozemku	ZCHÚ plocha v ha
lesní pozemky	-	-		
vodní plochy	-	-	zamokřená plocha	-
			rybník nebo nádrž	-
			vodní tok	-
trvalé travní porosty	-	-		
orná půda	-	-		
ostatní zemědělské pozemky	-	-		
ostatní plochy	54,4972	2,5601	neplodná půda	-
			ostatní způsoby využití	54,4972
zastavěné plochy a nádvoří	-	-		
plocha celkem	54,4972	2,5601		

## 1.5 Překryv území s jinými typem ochrany

národní park:

ne

chráněná krajinná oblast (včetně zóny):

Pálava, II. zóna

překryv s jiným typem ochrany:

ne

mezinárodní statut ochrany:

BR Dolní Morava

Natura 2000

ptačí oblast:

CZ0621029 Pálava

evropsky významná lokalita:

CZ0624100 Milovický les

## 1.6 Kategorie IUCN

IV – území pro péči o stanoviště/druhy

## 1.7 Předmět ochrany ZCHÚ

### 1.7.1 Předmět ochrany ZCHÚ podle zřizovacího předpisu

Společenstva vzácných a chráněných druhů rostlin a živočichů vázaných na mozaiku převládajících pestrých nelesních biotopů (zejména suché trávníky a raná sukcesní stadia) a fragmentárních porostů dřevin.

### 1.7.2 Předmět ochrany – současný stav

#### A. ekosystémy

ekosystém	podíl plochy v ZCHÚ (%)	popis ekosystému	kód předmětu ochrany*
<b>Komplex širokolistých suchých trávníků T3.4D a fragmentů Vysokých mezofilních křovin K3</b>	74	zapojené a mezernaté širokolisté suché trávníky, převážně v různém stupni degradace, s výskytem ohrožených a zvláště chráněných druhů – hlaváček jarní ( <i>Adonis vernalis</i> ), kavyl Ivanův ( <i>Stipa pennata</i> ), kozinec vičencový ( <i>Astragalus onobrychis</i> ), lněnka Dollinerova ( <i>Thesium dollineri</i> ) a oman mečolistý ( <i>Inula ensifolia</i> ), v mozaice s fragmenty vysokých teplomilných křovin svazu <i>Berberidion</i> , na něž je vázán výskyt bourovice trnkového ( <i>Eriogaster catax</i> ), ťuhýka obecného ( <i>Lanios collurio</i> ), pěnice vlašské ( <i>Sylvia nisoria</i> ) a strnada lučního ( <i>Emberiza calandra</i> ) a periodicky narušovanými plochami s obnaženou půdou, které jsou charakteristické výskytem polních plevelů čistce ročního ( <i>Stachys annua</i> ) a hlaváčku letního ( <i>Adonis aestivalis</i> ), a dále bezobratlých, např. majek ( <i>Meloe</i> sp. div.) a svižníků ( <i>Cicindela</i> sp. div.)	A, B (6210, bourovec trnkový, ťuhýk obecný, pěnice vlašská)

\* kód předmětu ochrany:

A = předmět ochrany spadá pod definici předmětu ochrany dle zřizovacího předpisu ZCHÚ

B = předmět ochrany překrývající se EVL/PO (v závorce je uveden kód stanoviště dle vyhl. č. 166/2005 Sb., hvězdičkou (\*) jsou označena prioritní stanoviště a druhy)

\*\*stupeň ohrožení dle červených seznamů ČR (bezobratlí – Hejda et al. 2017, cévnaté rostliny – Grulich a Chobot 2017): CR – kriticky ohrožený, EN – ohrožený, VU – zranitelný, NT – téměř ohrožený

## 1.8 Cíl ochrany

### A. ekosystémy

ekosystém	cíl ochrany	indikátory cílového stavu
<b>Komplex Širokolistých suchých trávníků T3.4D a fragmentů Vysokých mezofilních křovin K3</b>	Souvislé plochy širokolistých suchých trávníků s hojným zastoupením typických i regionálně specifických rostlinných druhů a bez přítomnosti invazních a expanzivních druhů, s rozptýlenými solitérními keři hlohu a trnek (živé rostliny bourovce trnkového) fragmenty teplomilných křovin svazu <i>Berberidion</i> (biotop ťuhýka obecného a pěnice vlašské) a raně sukcesními stadii s obnaženou půdou.	<ul style="list-style-type: none"> <li>- rozloha alespoň 40 ha</li> <li>- výskyt druhů hlaváček jarní (<i>Adonis vernalis</i>), kavyl Ivanův (<i>Stipa pennata</i>), kozinec vičencový (<i>Astragalus onobrychis</i>), lněnka Dollinerova (<i>Thesium dollineri</i>) a oman mečolistý (<i>Inula ensifolia</i>) v abundanci alespoň 30 generativně se rozmnožujících trsů (trsnaté druhy) nebo prýtlů (ostatní druhy)</li> <li>- absence invazních a expanzivních druhů</li> <li>- každoroční výskyt alespoň jednotek larválních hnízd bourovce trnkového (<i>Eriogaster catax</i>)</li> <li>- každoroční hnízdění ťuhýka obecného (<i>Lanius collurio</i>), pěnice vlašské (<i>Sylvia nisoria</i>) a strnada lučního (<i>Emberiza calandra</i>)</li> <li>- zastoupení keřů mezi 15 a 20 % (včetně solitérních hlohů a trnek)</li> <li>- periodicky narušované plochy o celkové výměře od 1 do max. 3 ha</li> <li>- každoroční přítomnost druhů hlaváček letní (<i>Adonis aestivalis</i>) a čistec roční (<i>Stachys annua</i>) v narušovaných plochách</li> <li>- každoroční přítomnost některého druhu z rodu svižník (<i>Cicindela</i> sp.) a alespoň dvou druhů majek (<i>Meloe</i> spp.)</li> </ul>

## 2. Rozbor stavu zvláště chráněného území s ohledem na předmět ochrany

### 2.1 Popis území a charakteristika jeho přírodních poměrů

#### 2.1.1 Stručný popis území a jeho přírodních poměrů

Území PP Na cvičišti se nachází asi 2 km severovýchodně od města Mikulov. Lokalita je ohraničena ze severozápadu silnicí II. třídy Mikulov–Milovice a ornou půdou, ze severovýchodu oborním plotem Obora Bulhary, z jihovýchodní strany vinicemi a z jižní strany ornou půdou. Větší část rozlohy tohoto areálu (asi 2/3) je začleněna do Evropsky významné lokality (EVL) Milovický les. Celé navrhované území bylo od padesátých let 20. století využíváno jako prostor vojenského cvičiště.

Území tvoří mírné svahy orientované severovýchodně a převažující jihozápadní svahy. Nacházejí se zde druhově chudá lesostepní lada, stepní lada v pokročilém stadiu sukcese, s lemovými společenstvy a roztroušenými teplomilnými křovinami. Niže položená místa pozemku pokrývají prostorově omezené formace měkkých luhů. Okraj území podél silnice vedoucí do Milovic pokrývají dřevinné liniové porosty. Nadmořská výška území se pohybuje v rozmezí 245–300 m.

Orograficky náleží území do Milovické pahorkatiny, kterou tvoří paleogenní flyš překrytý z velké části pleistocenní spraší. Většinu území z geologického pohledu pokrývají spraše a sprašové hlíny. Snížená místa pozemku jsou tvořena fluvialními a deluviofluvialními kvartérními sedimenty, dále pak marinními jíly a vápenci třetihorního stáří. Půdní reakce je neutrální až mírně zásaditá (VÚMOP 2021).

Území patří podle klimatické klasifikace (Quitt 1971) do teplé a suché klimatické oblasti.

Dle mapy potenciální přirozené vegetace České republiky (Neuhäuslová 1997) se ve východní části lokality nachází Mahalebková anebo dřínová doubrava (*Pruno mahaleb-Quercetum pubescentis*, *Corno-Quercetum*), v západní části lokality se pak nachází Sprašová doubrava s dubem zimním (*Quercus petraea*), d. pýřitým (*Q. pubescens*), d. letním (*Q. robur*) (*Quercetum pubescenti-roboris*).

#### Biologický význam území

Zásadní roli ve stávající druhové pestrosti území sehrálo jeho využívání v minulosti. Pojezdy těžkou technikou, budování zákopů, krytů a další terénní úpravy, požáry a střelba vedly k periodickému a prostorově rozrůzněnému narušování povrchu půdy. Výsledkem byla koexistence velkého množství druhů přizpůsobených na různě disturbované a různě sukcesně staré biotopy. Pestrá mozaika biotopů různého sukcesního stáří a různě disturbovaných ploch umožňovala přežít druhům, které v okolní krajině již nenacházely vhodné biotopy. Upuštění od těchto aktivit (r. 2000) znamenalo nežádoucí posun sukcese směrem k zapojeným poloruderálním trávníkům a zarůstání ploch křovinami. Výsledky výzkumů na opuštěných vojenských cvičištích ČR ukazují, že již několik let po odchodu armády dochází k poklesu druhové diverzity území a mizí především nejcitlivější druhy, vázané na raná sukcesní stadia (Marhoul & Zámečník 2012).

#### A) Botanický význam území

Vegetační pokryv je tvořen mozaikou širokolistých suchých trávníků svazu *Cirsio-Brachypodium pinnati*, vysokých mezofilních a xerofilních křovin a ruderální bylinné vegetace. Ve dvou terénních sníženinách, ve vlhčích letech ovlivněných stojatou vodou, se nachází porost dřevin, který má ve své zachovalejší části charakter silně degradovaného

údolního jasanovo-olšového luhu. Podél silnice Mikulov–Milovice je vzrostlý porost trnovníku akátu. Místy zde najdeme staré výsadby ovocných dřevin.

Dominantu širokolistých suchých trávníků zde tvoří válečka prapořitá (*Brachypodium pinnatum*), srha laločnatá (*Dactylis glomerata*), místy rovněž sveřep vzpřímený (*Bromus erectus*), v nižší vrstvě se zpravidla vyskytuje kostřava žlábkatá (*Festuca rupicola*). Místy jsou porosty degradovány ovsíkem vyvýšeným (*Arrhenatherum elatius*) nebo třtinou křovištní (*Calamagrostis epigejos*).

Z bylin charakteristických pro širokolisté suché trávníky se na lokalitě vyskytují např. řebříček chlumní (*Achillea collina*), hlaváček jarní (*Adonis vernalis*), kozinec vičencovitý (*Astragalus onobrychis*), prorostlík srpovitý (*Bupleurum falcatum*), ostřice chabá (*Carex flacca*), pupava obecná (*Carlina vulgaris*), chrpa čekánek (*Centaurea scabiosa*), čilimník zelenavý (*Chamaecytisus virescens*), pryšec chvojka (*Euphorbia cyparissias*), jahodník trávnice (*Fragaria viridis*), svízel syřišťový (*Galium verum*), chrastavec rolní (*Knautia arvensis*), hrachor širolistý (*Lathyrus latifolius*), máchelka srstnatá (*Leontodon hispidus*), jehlice trnitá (*Ononis spinosa*), smldník jelení (*Peucedanum cervaria*), jitrocel prostřední (*Plantago media*), pryskyřník mnohokvětý (*Ranunculus polyanthemos*), šalvěj luční (*Salvia pratensis*), šalvěj přeslenitá (*Salvia verticillata*), hlaváč žlutavý (*Scabiosa ochroleuca*), čičorka pestrá (*Securigera varia*), ožanka kalamandra (*Teucrium chamaedrys*), lněnka lnolistá (*Thesium linophyllum*) a violka srstnatá (*Viola hirta*).

V křovinách jsou zastoupeny hlohy (*Crataegus* sp. div.), ptačí zob obecný (*Ligustrum vulgare*), růže šípková (*Rosa canina* agg.), slivoň myrobalán (*Prunus insititia*), slivoň trnka (*Prunus spinosa*), svída krvavá (*Cornus sanguinea*), vzácněji také brslen evropský (*Euonymus europaeus*), dřín jarní (*Cornus mas*), jilm habrolistý (*Ulmus minor*), kalina tušalaj (*Viburnum lantana*) a řešetlák počistivý (*Rhamnus cathartica*).

Ruderální porosty tvoří invazní taxony z okruhu astříčky novobelgické (*Symphyotrichum novi-belgii* agg.) a zlatobýl obrovský (*Solidago gigantea*), na déle neobhospodařovaných místech pak rovněž bez chebdí (*Sambucus ebulus*). Z botanického hlediska cenné jsou fragmenty úhorů s výskytem některých vzácnějších plevelů, např. hlaváčku letního (*Adonis aestivalis*), čistce ročního (*Stachys annua*) nebo pryšce srpovitého (*Euphorbia falcata*).

V letech 2002 a 2011 proběhlo podrobné mapování biotopů soustavy Natura 2000. V roce 2014 byl v území proveden inventarizační průzkum cévnatých rostlin (Juřica 2014). Výsledky tohoto průzkumu byly nahrány do databáze NDOP.

## B) Zoologický význam území

Území je zoologicky velmi cenné. Jednou z nejvýznamnějších skupin živočichů této PP je hmyz vázaný na raná sukcesní stádia. Kromě zvláště chráněných druhů majkovitých brouků (dosud zaznamenány 4 druhy) a svižníků (3 druhy) je území mimořádně bohaté také na zástupce blanokřídlého hmyzu (samotářské vosy a včely), hojně jsou také nosatcovití brouci vázaní na řídce zarostlou půdu (např. rýhonosci nebo klikorozi), plošek holé půdy využívají také mnozí motýli (např. „velcí okáči“).

Významným biotopem, byť zastoupeným jen okrajově, jsou fragmenty měkkého luhu, nacházející se v údolnici, vedoucí středem území. Mohutné topoly a vrby skýtají útočiště druhům, vázaným na dutiny (např. chráněný zlatohlávek skvostný (*Protaetia speciosissima*)). Další druhy obývají mrtvé a postupně odumírající dřevo (některé druhy kovaříků, dřevomil *Xylophilus testaceus*).

Z denních motýlů a vřetenušek inventarizační průzkum v roce 2018 (Segl) zaznamenal 66 druhů (z toho 21 „červenoseznamových“) – území o rozloze necelých 55 ha tedy hostí 40 % fauny denních motýlů ČR, z toho řadu vzácných a rychle ubývajících druhů a také populace některých dosud relativně běžných druhů zde dosahují velmi vysokých početností. Umožňuje to jednak biotopová a sukcesní pestrost území a také velmi bohatá nabídka nektaru po celou

sezónu (ve srovnání s „pravými“ stepmi na Pálavě). Mezi nejvýznamnější druhy patří jen jednotlivě se vyskytující kriticky ohrožený hnědásek květelový (*Melitaea didyma*) nebo hnědásek černýšový (*Melitaea aurelia*), který má v PP naopak poměrně bohatou populaci. Kolísavou početností se vyznačuje populace evropsky významného bourovce trnkového (*Eriogaster catax*). Dalším zástupcem evropsky významných druhů motýlů je přástevník kostivalový (*Euplagia quadripunctaria*).

Mezi ochránářsky významné druhy ptáků patří druhy vázané na křoviny (např. ůhýk obecný (*Lanius collurio*), pěnice vlašská (*Sylvia nisoria*)), dále strnad luční (*Emberiza calandra*), bramborníček černohlavý (*Saxicola rubicola*), druh který je vázaný na plochy s obnaženou půdou, podobně jako ubývající skřivan polní (*Alauda arvensis*). Obnaženou půdu (nejčastěji v podobě „břehů“ nebo stěn zákopů) osidlují vlhy pestré (*Merops apiaster*). Vyskytuje se zde také skřivan lesní (*Lullula arborea*), jehož populace v současné době na Pálavě obecně rostou nebo včelojed lesní (*Pernis apivorus*) zde nachází bohaté zdroje potravy (blanokřídly hmyz). Ve stromech hnízdí strakapoud velký (*Dendrocopos major*) nebo krutihlav obecný (*Jynx torquilla*). V posledních letech je také zaznamenáván výřeček malý (*Otus scops*), hnízdění se dosud nepodařilo prokázat, nicméně lokalita svým charakterem odpovídá tradičním hnízdištím.

Z obojživelníků jsou zde přítomny druhy vykazující menší vazbu na vodní prostředí – skokan štihlý (*Rana dalmatina*), ropucha zelená (*Bufo viridis*). Plazy zastupuje kromě ještěrky obecné (*Lacerta agilis*) také slepýš křehký (*Anguis fragilis*) a užovka hladká (*Coronella austriaca*).

## 2.1.2 Přehled zvláště chráněných a významných ohrožených druhů rostlin a živočichů

druh	kategorie podle vyhlášky č. 395/1992 Sb.	stupeň ohrožení*	popis biotopu druhu v ZCHÚ a aktuální početnost nebo vitalita populace, další poznámky
<b>rostliny</b>			
bílojetel německý ( <i>Dorycnium germanicum</i> )	-	NT	šírokolistý suchý trávník; vzácně
blín černý ( <i>Hyoscyamus niger</i> )	-	VU	úhory, pravidelně narušovaná místa v trávnících; roztroušeně
černýš rolní ( <i>Melampyrum arvense</i> )	-	VU	úhory, pravidelně narušovaná místa v trávnících; roztroušeně
čistec roční ( <i>Stachys annua</i> )	-	VU	úhory, pravidelně narušovaná místa v trávnících; roztroušeně
ěličimník rakouský ( <i>Chamaecytisus austriacus</i> )	-	NT	šírokolistý suchý trávník; lemová společenstva; roztroušeně
drechnička modrá ( <i>Anagallis foemina</i> )	-	NT	úhory, pravidelně narušovaná místa v trávnících; roztroušeně
dřín jarní ( <i>Cornus mas</i> )	O	-	zachovalejší křoviny; roztroušeně
hadí mord šedý ( <i>Scorzonera cana</i> )	-	NT	narušovaná místa, vzácně
hlaváček jarní ( <i>Adonis vernalis</i> )	O	VU	šírokolistý suchý trávník v severovýchodní části lokality; roztroušeně
hlaváček letní ( <i>Adonis aestivalis</i> )	-	NT	úhory, pravidelně narušovaná místa v trávnících; roztroušeně
hrachor chlupatý ( <i>Lathyrus hirsutus</i> )	-	LC(NA)	šírokolistý suchý trávník; roztroušeně
hrachor širolistý ( <i>Lathyrus latifolius</i> )	-	NT	šírokolistý suchý trávník, nízké křoviny; roztroušeně
kamejka lékařská ( <i>Lithospermum officinale</i> )	-	VU	lemová společenstva; roztroušeně

druh	kategorie podle vyhlášky č. 395/1992 Sb.	stupeň ohrožení*	popis biotopu druhu v ZCHÚ a aktuální početnost nebo vitalita populace, další poznámky
kavyl Ivanův ( <i>Stipa pennata</i> )	O	NT	šírokolistý suchý trávník v severní části lokality; vzácně
kozinec vičencovitý ( <i>Astragalus onobrychis</i> )	O	NT	šírokolistý suchý trávník; vzácně
lněnka Dollinerova ( <i>Thesium dollineri</i> )	K	EN	pasený suchý trávník v jižní části lokality; vzácně
lněnka lnolistá ( <i>Thesium linophyllum</i> )	-	NT	šírokolistý suchý trávník; roztroušeně
okrotice bílá ( <i>Cephalanthera damasonium</i> )	O	NT	okrajová část porostu dřevin; vzácně
oman mečolistý ( <i>Inula ensifolia</i> )	-	NT	šírokolistý suchý trávník; roztroušeně
prýšec srpovitý ( <i>Euphorbia falcata</i> )	-	VU	úhory, pravidelně narušovaná místa v trávnících; roztroušeně
radýk prutnatý ( <i>Chondrilla juncea</i> )	-	VU	pravidelně narušovaná místa v trávnících, vzácně
řepovník vytrvalý ( <i>Rapistrum perenne</i> )	-	NT	narušená místa v trávnících; roztroušeně
sasanka lesní ( <i>Anemone sylvestris</i> )	O	EN	okraje křovin; vzácně
smldník alsaský ( <i>Peucedanum alsaticum</i> )	-	NT	šírokolistý suchý trávník, rozvolněné křoviny; hojně
sněženka podsněžník ( <i>Galanthus nivalis</i> )	O	NT	okrajová část porostu dřevin; vzácně
turan podolský ( <i>Erigeron podolicus</i> )	-	EN	šírokolistý suchý trávník, narušovaná místa v trávnících; roztroušeně
vikev hrachovitá ( <i>Vicia pisiformis</i> )	-	NT	lemová společenstva, porost dřevin; roztroušeně
<b>živočišné</b>			
<b>obratlovci</b>			
bramborníček černohlavý ( <i>Saxicola rubicola</i> )	O	VU	otevřené biotopy s obnaženou půdou; vzácně, možné hnízdění
dudek chocholatý ( <i>Upupa epops</i> )	SO	EN	otevřené biotopy, jednotlivé páry (dvě budky)
ještěrka obecná ( <i>Lacerta agilis</i> )	SO	VU	otevřené biotopy; běžně
krutihlav obecný ( <i>Jynx torquilla</i> )	SO	VU	hnízdí v dutinách stromů; jednotlivé páry
pěnice vlašská ( <i>Sylvia nisoria</i> )	SO	VU	lemová společenstva, roztroušené keře na stepních lokalitách; jednotlivé páry
ropucha zelená ( <i>Bufo viridis</i> )	SO	EN	otevřené biotopy; jednotlivě
skokan štihlý ( <i>Rana dalmatina</i> )	SO	NT	celá plocha PP; jednotlivě
skřivan lesní ( <i>Lullula arborea</i> )	SO	EN	otevřené biotopy, lesostep; jednotlivé páry
slavík obecný ( <i>Luscinia megarhynchos</i> )	O	-	okraje lesa, křoviny; jednotlivé páry
slepýš křehký ( <i>Anguis fragilis</i> )	SO	NT	okraje porostů; jednotlivě
strnad luční ( <i>Miliaria calandra</i> )	KO	VU	otevřené biotopy s roztroušenými keři a vyšší vegetací, ruderní plochy; jednotlivé páry
ťuhýk obecný ( <i>Lanius collurio</i> )	O	NT	otevřené biotopy s křovinami; jednotlivé páry
užovka hladká ( <i>Coronella austriaca</i> )	SO	VU	otevřené biotopy; jednotlivě

druh	kategorie podle vyhlášky č. 395/1992 Sb.	stupeň ohrožení*	popis biotopu druhu v ZCHÚ a aktuální početnost nebo vitalita populace, další poznámky
včelojed lesní ( <i>Pernis apivorus</i> )	SO	EN	otevřené biotopy; potravní teritorium
veverka obecná ( <i>Sciurus vulgaris</i> )	O	DD	skupiny stromů; jednotlivě
vlha pestrá ( <i>Merops apiaster</i> )	SO	EN	otevřené biotopy; cca 20 párů
výreček malý ( <i>Otus scops</i> )	KO	-	dutiny ve stromech; jednotlivě zaznamenáni houkající samci
žluva hajní ( <i>Oriolus oriolus</i> )	O	-	okraje lesa, skupiny stromů; jednotlivé páry
bezobratlí			
batolec červený ( <i>Apatura ilia</i> )	O	-	vlhčí části PP; vzácně
bourovec ovocný ( <i>Gastropacha quercifolia</i> )	-	EN	housenky na listnatých dřevinách (zejména ovocných – trnky, třešně, ale i hlohy); nehojně
bourovec trnkový ( <i>Eriogaster catax</i> )	SO	EN	stráně s roztroušenými křovinami (hloh, méně často trnka); kolísavá početnost
čmeláci ( <i>Bombus</i> sp.)	O	-	otevřené biotopy; hojně
dřevomil <i>Xylophilus testaceus</i>	-	EN	měkké listnáče, vývoj larev v trouchnivém dřevě topolů a vrb; vzácně
hnědásek černýšový ( <i>Melitaea athalia</i> )	-	EN	vázaný na nízkostébelnou vegetaci s roztroušenými křovinami; relativně hojně
hnědásek květeloý ( <i>Melitaea didyma</i> )	-	CR	vázaný na starší sukcesní stádia stepí/lesostepí s výskytem ploch obnažené nebo řídké zarostlé půdy; vzácně
hnojník <i>Aphodius lugens</i>	-	EN	koprofágní druh; vzácně
chrobák ozbrojený ( <i>Odontaeus armiger</i> )	O	VU	otevřené biotopy; nehojně
chrobák pečlivý ( <i>Copris lunaris</i> )	KO	EN	pasené plochy; nehojně
chrobák vrubounovitý ( <i>Sisyphus schaefferi</i> )	O	VU	otevřené biotopy; hojně
kovařík <i>Neopristilophus insitivus</i>	-	EN	zachovalé lesostepi a světlé doubravy; vzácně
kovařík <i>Ampedus cinnaberinus</i>	-	EN	listnaté stromy, trouchnivé dřevo s červenou hnilobou; vzácně
kožojed <i>Phradonoma villosulum</i>	-	EN	otevřené biotopy (vegetace stepního charakteru); vzácně
krajník hnědý ( <i>Calosoma inquisitor</i> )	O	-	okraje lesa, skupiny stromů; jednotlivě
krasec <i>Anthaxia salicis</i>	-	EN	vázaný na duby; hojně
krasec <i>Anthaxia fulgurans</i>	-	EN	vývoj larev v kůře a pod kůrou dřínů; hojně
krasec třešňový ( <i>Anthaxia candens</i> )	-	EN	staré osluněné třešně; vzácně
krytohlav <i>Cryptocephalus schaefferi</i>	-	EN	lesostepní druh; nehojně
kudlanka nábožná ( <i>Mantis religiosa</i> )	KO	VU	otevřené biotopy; hojně
lesák rumělkový ( <i>Cucujus cinnaberinus</i> )	SO	VU	vlhčí místa, padlé kmeny topolů a jiných listnáčů; nehojně
majky ( <i>Meloe</i> sp.)	O	-	otevřené biotopy, častěji narušované; m. obecná, m. fialová, <i>M. decorus</i> a <i>M. rugosus</i>



druh	kategorie podle vyhlášky č. 395/1992 Sb.	stupeň ohrožení*	popis biotopu druhu v ZCHÚ a aktuální početnost nebo vitalita populace, další poznámky
mandelinka <i>Lachnaia sexpunctata</i>	-	CR	dospělci na listnatých stromech a keřích, nejčastěji na dubech; nehojně
mandelinka <i>Gonioctena fornicata</i>	-	CR	na bobovitých rostlinách; nehojně
mravenci r. <i>Formica</i>	O	-	po celé ploše PP; hojně
myšák zlatopásý <i>Lacon querceus</i>	O	EN	listnaté stromy, trouchnivé dřevo s červenou hnilobou; vzácně
nosatec <i>Minyops variolosus</i>	-	CR	řídke trávníky; vzácně
ohniváček černočárný <i>(Lycaena dispar)</i>	SO	-	zamokřené louky, ruderaly, bezlesé biotopy; nehojně
otakárek fenyklový <i>(Papilio machaon)</i>	O	-	celá plocha PP; hojně
otakárek ovocný <i>(Iphiclidides podalirius)</i>	O	NT	celá plocha PP; hojně
pačmelák cizopasný <i>(Psythirus rupestris)</i>	SO	-	otevřené biotopy; hojně
paličatka <i>Cimbex quadrimaculatus</i>	-	EN	larvy na hlozích, trnkách; nehojně
polník <i>Agrilus antiquus croaticus</i>	-	CR	otevřené biotopy, vegetace stepního charakteru (patrně vázán na čilimníky); rel. hojně
prskavci <i>(Brachinus sp.)</i>	O	-	otevřené biotopy; hojně
roháč obecný <i>(Lucanus cervus)</i>	O	VU	trouchnivé dřevo listnatých dřevin (preferuje duby); vzácně
rýhonosec <i>Rhabdorrhynchus seriegranosus</i>	-	EN	disturbované plochy s hadincem; nehojně
rýhonosec <i>Pseudocleonus cinereus</i>	-	EN	disturbované plochy; hojně
rýhonosec <i>Mecaspis alternans</i>	-	EN	disturbované plochy; nehojně
střevlík Ulrichův <i>(Carabus ulrichii)</i>	O	-	na celém území; nehojně
svižník <i>(Cicindela sp.)</i>	O	-	otevřené biotopy s obnaženým povrchem; hojně; <i>Cicindela campestris</i> , <i>C. germanica</i> , <i>C. hybrida</i>
štětconoš jetelový <i>(Dicallomera fascelina)</i>	-	EN	housenky polyfágní na rozmanitých stromech, keřích i bylinách; jednotlivě
štítonoš <i>Cassida canaliculata</i>	-	CR	na šalvějích; nehojně
zlatohlávek <i>Protaetia affinis</i>	-	EN	larvy v dutinách listnatých stromů; vzácně
zlatohlávek huňatý <i>(Tropinota hirta)</i>	SO	VU	otevřené biotopy; velmi hojně
zlatohlávek skvostný <i>(Cetonischema aeruginosa)</i>	O	VU	dutiny listnatých stromů; nehojně
zlatohlávek tmavý <i>(Oxythyrea funesta)</i>	O	-	otevřené biotopy; velmi hojně

\* kategorie dle vyhl. č. 395/1992 Sb.: KO – kriticky ohrožený, SO – silně ohrožený, O – ohrožený

\*\* kategorie dle Červených seznamů ČR (cévnaté rostliny – Grulich a Chobot 2017, bezobratlí – Hejda et al. 2017, obratlovci – Chobot a Němec 2017): CR – kriticky ohrožený, EN – ohrožený, VU – zranitelný, NT – téměř ohrožený, LC – málo dotčený, DD – nedostatečné údaje; cévnaté rostliny

## **2.1.3 Výčet a popis významných přirozených disturbančních činitelů působících v území v minulosti a současnosti**

### **a) abiotické disturbanční činitele**

*klimatické výkyvy* – druhovou diverzitu vegetace skalních stepí pomáhají udržovat klimatické výkyvy, které při velké extremitě směrem do sucha mohou způsobovat dočasný rozpad společenstva a s tím spojenou ruderalizaci.

### **b) biotické disturbanční činitele**

V území nepůsobí žádní významní disturbanční činitelé, jejichž výskyt by měl vliv na předměty ochrany.

## **2.2 Historie využívání území a zásadní pozitivní i negativní vlivy lidské činnosti v minulosti a současnosti**

### **a) Ochrana přírody**

Nařízením vlády č. 208/2012 Sb., byla část území zahrnuta do evropsky významné lokality Milovický les (CZ0624100), která je zařazena do evropského seznamu. Nařízením vlády č. 682/2004 Sb., bylo území zahrnuto do Ptačí oblasti Pálava (CZ0621029).

Území přírodní památky je od roku 1976 součástí Chráněné krajinné oblasti Pálava. Roku 1986 bylo území CHKO Pálava zahrnuto do celosvětové sítě biosférických rezervací UNESCO, a stalo se součástí Biosférické rezervace Pálava, která byla roku 2003 rozšířena o Lednicko-valtický areál a lužní lesy na soutoku Moravy a Dyje a přejmenována na Biosférickou rezervaci Dolní Morava.

Vlastní PP byla vyhlášena až v roce 2016.

### **b) Zemědělské hospodaření**

Dle historických pramenů bylo území součástí městského lesa, který kardinál Dietrichstein věnoval v 17. století měšťanům. Postupně zde na úkor lesa začaly vznikat sady, vinice, záhumenky. Dle historických map z II. (Františkova) vojenského mapování (1836–1852), část lokality v minulosti sloužila jako pole, část jako pastvina a území bylo až do konce II. světové války využíváno zemědělsky. Severní část pozemku nejbližší Milovickému lesu patrně pokrýval suchý stepní trávník, který byl využíván jako pastvina.

Z ortofotosnímků z roku 1953 je patrný úbytek zemědělsky využívaných pozemků ve prospěch travinných společenstev ve srovnání se stavem při II. vojenském mapování. Z tohoto ortofotosnímku je patrné dřívější mnohem menší zastoupení dřevin na lokalitě ve srovnání se současností, ty se nacházely především v terénních sníženinách a podél cest. Zarůstání lokality zřejmě započalo po příchodu armády (zřejmě již v padesátých letech). Na základě leteckých snímků z roku 2003 a vrstvy mapování biotopů z roku 2002 je zřejmé, že až 70 % území v tomto období tvořily keřové a ruderalní porosty.

Negativní vlivy: Při okolní zemědělské činnosti (ošetřování a hnojení polí a vinogradů) zasahují rezidua ochranných prostředků a úlety pesticidů při nepříznivých klimatických podmínkách a plošné aplikaci také předmětné území a území EVL. Uživatelé vinic a orné půdy v okolí území periodicky využívají k průjezdu zemědělské techniky středovou cestu, která je součástí lokality. Tyto průjezdy je nutné regulovat příp. řízeně koordinovat, zejména s ohledem na zachování obslužných cest pro zajištění managementu (pastva, sečení, speciální opatření apod.).

### c) Myslivost

Území je součástí honitby MS Turolď Mikulov. V minulosti bylo tímto sdružením využíváno jedno krmné poličko o rozloze cca 0,5 ha pro zajištění krmiva pro zvěř (kukuřice, řepa). Jsou zde také vybudována 2 myslivecká zařízení sloužící k lovu. Ze zvěře se zde pravidelně vyskytuje srnec obecný, prase divoké, zajíc polní a bažant obecný.

Negativní vlivy: V současnosti nemá myslivost na území ZCHÚ negativní vliv.

### d) Rekreační a sport

Území leží mimo turistické trasy a není rekreací a turismem dotčeno. Terénní konfigurace láká příležitostné zájemce motokrosu a jízdy na čtyřkolce. Dříve bylo území nepravidelně využíváno vč. opuštěných vojenských objektů k provozování airsoftových sportů (paintball).

V roce 2016 byla navázána spolupráce se spolkem Klub BVP – 1 z nedalekých Milovic, který v území pravidelně pořádá srazy příznivců vojenské techniky, v rámci nichž provádí žádoucí jezdby pásových i kolových vozidel. Způsob, termíny i rozsah jezdby jsou vždy předem přesně specifikovány.

Negativní vlivy: Tyto aktivity, pokud jsou provozovány řízeně a po vzájemné dohodě všech stran, nemají negativní vliv.

### e) Jiné způsoby využívání

Po 2. světové válce se pozemek využíval jako vojenské cvičiště až do roku 2000. Pravidelnými disturbancemi v podobě jezdby a manipulace těžkou mechanizací spolu s vytvořenými zákopy a periodickými lokálními požáry vznikla mozaika biotopů s vysokým podílem ploch v rané fázi sukcese. Dalšími pozůstatky armádní činnosti byly opuštěné vojenské objekty, které byly v r. 2011 odstraněny v rámci podpory OPŽP.

Negativní vlivy: Na lokalitě se roztroušeně nacházejí drobné armádní stavby, pozůstatky zbraní, terčů, rozvodů, zemních bunkrů, ostatních drátů, munice atd. Nejspíše z důvodu snadné dostupnosti a opuštěnosti areálu se vyskytují na různých místech také černé skládky.

## 2.3 Související plánovací dokumenty, správní akty a opatření obecné povahy

Plán péče o CHKO Pálava na období 2016–2025, Ministerstvo životního prostředí ČR, 2016  
Rozhodnutí o uznání honitby Turolď Mikulov, 1993

Rozhodnutí o uvedení honitby Turolď Mikulov do souladu se zákonem, 2003

Nařízení vlády č. 682/2004 Ptačí oblast Pálava (CZ 0621029)

Nařízení vlády č. 208/2012 Sb., EVL Milovický les (CZ 0624100)

Souhrn doporučených opatření pro EVL Milovický les, schválený MŽP v roce 2017

Územní plán města Mikulov, Urbanistické středisko Brno s. r. o., Brno, 12/2020

Poznámky k nařízení vlády č. 682/2004 – Ptačí oblast Pálava [Depon in: Správa CHKO Pálava].

## 2.4 Současný stav zvláště chráněného území a přehled dílčích ploch

### 2.4.1 Základní údaje o nelesních pozemcích

V PP je vymezeno šest dílčích ploch.

číslo plochy	označení plochy	rozloha (ha)	charakteristika plochy
1, 2	Suchý trávník s mozaikou	40,3712	Dvě rozsáhlé plochy s mozaikou širokolistých suchých trávníků a roztroušených dřevin v různých stádiích sukcese, hostící ohrožené

číslo plochy	označení plochy	rozloha (ha)	charakteristika plochy
	dřevin		druhy rostlin a hmyzu, včetně hlaváčku jarního a bourovnce trnkového. Častý je výskyt degradovaných biotopů širokolistých suchých trávníků a ruderalní vegetace s výskytem invazivních a expanzivních druhů, jako je třtina křovištní, zlatobýl obrovský, bez chebdí nebo klejicha hedvábná
3, 4	Fragmenty měkkého luhu	6,1624	Různorodé porosty vzrostlých stromů a náletových dřevin druhově blízké měkkému luhu a s diagnostickými druhy dubohabřin; údolní sníženiny s vysokou hladinou podzemní vody a mokřadní vegetací
5	Bývalá pole a liniové porosty	6,7013	Tři různé velké plochy dřívějších polí obhospodařované v minulosti myslivci (kukuřice, řepa) lemované liniovými porosty dřevin různého složení, políčka částečně formovaná jako úhory, travnaté plochy s převahou nežádoucích a invazních druhů rostlin (třtina, zlatobýl)
6	Okrajový porost dřevin	1,2623	Druhově různorodý porost dřevin při okraji lokality podél silnice Mikulov-Milovice, který vytváří přirozenou bariéru a odděluje část území; v porostu se místy vyskytují nežádoucí dřeviny (akát, pajasan)

## Příloha:

M3 – Mapa dílčích ploch a objektů

## 2.5 Souhrnné zhodnocení stavu předmětů ochrany, výsledků předchozí péče, dosavadních ochrannářských zásahů do území a závěry pro další postup

### A. ekosystémy

ekosystém:	Komplex širokolistých suchých trávníků T3.4D a fragmentů Vysokých mezofilních křovin K3		
indikátory cílového stavu	aktuální hodnoty indikátorů a zhodnocení stavu a trendu vývoje ekosystému ve vztahu k provedené péči a působícím vlivům		
rozloha alespoň 40 ha	ekosystém v PP zaujímá rozlohu asi 40 ha, přičemž jeho velká část v současnosti plošně zarůstá křovinami a mozaika zaniká. Bez razantního zásahu dojde v brzké době k výraznému snížení rozlohy ekosystému na úkor zapojených souvislých křovin.		
	stav:	zhoršený	
	trend vývoje:	zhoršující se	
výskyt druhů hlaváček jarní ( <i>Adonis vernalis</i> ), kavyl Ivanův ( <i>Stipa pennata</i> ), kozinec vičencový ( <i>Astragalus onobrychis</i> ), lněnka Dollinerova ( <i>Thesium dollineri</i> ) a oman mečolistý ( <i>Inula ensifolia</i> ) v abundanci alespoň 30 generativně se rozmnožujících trsů (trsnaté druhy) nebo prýtlů (ostatní druhy)	Uváděné druhy jsou v biotopu vázané převážně na méně degradovaná společenstva širokolistých suchých trávníků T3.4D. Taková místa se v rezervaci vyskytují fragmentárně na malých plochách a často trpí zarůstáním křovinami, invazními a expanzivními druhy. Kromě lněnky Dollinerovy dosahují cílové abundance všechny druhy. Snížení abundance pod hranici cílového stavu nebo vymizení některého druhu bude svědčit o pokračující degradaci širokolistých trávníků.		
	stav:	zhoršený	
	trend vývoje:	setrvalý	
zastoupení keřů mezi 15 a 20 %	V současnosti dochází k silnému nárůstu keřového zmlazení a zahušťování křovin. Současná rozloha keřů překračuje 20 % a dále se zvyšuje na úkor travinobylinné vegetace.		
	stav:	zhoršený	

	trend vývoje:	zhoršující se
každoroční výskyt alespoň jednotek larválních hnízd bourovce trnkového ( <i>Eriogaster catax</i> )	Pro druh velmi významná lokalita, v předchozích letech (např. 2017 – 50 hnízd., 2019 – 40 hnízd) nejpočetnější populace v ČR, v současnosti prudký pokles počtu hnízd (vyšší jednotky až nízké desítky). Druh je známý kolísavou početností. V r. 2021 dokončeny vyřezávky příliš hustých křovin, nabídka vhodných biotopů je v současnosti vyšší než v předchozích letech.	
	stav:	zhoršený
	trend vývoje:	neznámý
každoroční hnízdění ůuhýka obecného ( <i>Lanius collurio</i> ), pěnice vlašské ( <i>Sylvia nisoria</i> ) a strnada lučního ( <i>Emberiza calandra</i> )	Ačkoliv jsou všechny druhy v území každoročně přítomny, nedochází dosud k pravidelnému hnízdění. Vhodných biotopů je však na lokalitě dostatek a při dodržení současných managementových opatření (zřed'ování křovin, pastva) by měly nastat pro druhy optimální podmínky.	
	stav:	zhoršený
	trend vývoje:	setrvalý
periodicky narušovaných plochy o celkové výměře od 1 do max. 3 ha	Periodicky narušované plochy, které jsou udržovány pojezdy vojenské techniky, zaujímají v současnosti rozlohu asi 1 ha.	
	stav:	dobrý
	trend vývoje:	setrvalý
každoroční přítomnost druhů hlaváček letní ( <i>Adonis aestivalis</i> ) a čistec roční ( <i>Stachys annua</i> ) v narušovaných plochách	Oba druhy se v biotopu každoročně vyskytují s kolísavou početností.	
	stav:	dobrý
	trend vývoje:	setrvalý
každoroční přítomnost některého druhu z rodu svižník ( <i>Cicindela</i> sp.) a alespoň dvou druhů majek ( <i>Meloa</i> spp.)	Druhy obou rodů jsou zde každoročně nacházeny.	
	stav:	dobrý
	trend vývoje:	setrvalý
absence invazních a expanzivních druhů	Na lokalitě invadují a expandují druhy trnovník akát ( <i>Robinia pseudaccacia</i> ), pajasan žláznatý ( <i>Ailanthus altissima</i> ), ovsík vyvýšený ( <i>Arrhenatherum elatius</i> ), sveřep bezbranný ( <i>Bromus inermis</i> ), třtina křovištní ( <i>Calamagrostis epigejos</i> ), zlatobýl obrovský ( <i>Solidago gigantea</i> ) a astříčka novobelgická ( <i>Symphyotrichum novi-belgii</i> ).	
	stav:	zhoršený
	trend vývoje:	setrvalý

## 2.6 Stanovení prioritních zájmů ochrany území v případě jejich možné kolize

Při odstraňování nežádoucích nárostů dřevin je prioritním zájmem zachování populace bourovce trnkového. V dílčích plochách 1, 2 musí být zachována dostatečná rozloha dřevin – trnek a hlohů (mezi 15–20 %) ve formě solitérních rozptýlených keřů. Zachování určitého procenta rozptýlené zeleně je rovněž v souladu s hnízdními nároky ůuhýka obecného a pěnice vlašské.

Při managementových opatřeních prováděných za účelem potlačení nežádoucích druhů rostlin, spočívajících v opakované intenzivní pastvě a seči v jednom roce, může docházet ke krátkodobé kolizi s druhovou ochranou. V daném případě je prioritním zájmem potlačování nežádoucích druhů rostlin.

Při vytváření nových narušovaných ploch a úhorů musí být primárně vybírány degradované travinobylinné porosty s vysokým zastoupením expanzivních a invazních druhů. Naopak nesmí narušení vznikat v místech, kde se vyskytují nedegradované nebo slabě degradované porosty T3.4D s výskytem indikátorových druhů zmíněných v kap. 2.5 a na místech s výskytem hlaváčku jarního.

### 3. Plán zásahů a opatření

#### 3.1 Výčet, popis a lokalizace navrhovaných zásahů a opatření v ZCHÚ

##### 3.1.1 Rámcové zásady péče o ekosystémy a jejich složky nebo zásady jejich jiného využívání

###### a) Péče o ekosystémy mimo lesní pozemky

Ekosystém	Komplex širokolistých suchých trávníků T3.4D a fragmentů Vysokých mezofilních křovin K3
Typ managementu	pastva
Vhodný interval	1× ročně
Minimální interval	1× za 3 roky
Prac. nástroj / hosp. zvíře	ovce, koza, kůň, skot apod.
Kalendář pro management	celoročně
Upřesňující podmínky	Dlouhodobá extenzivní pastva, případně krátkodobé intenzivní přepasení stepních ploch a míst po vyřezávkách s vymezením bezzásahových částí. Případné uplatnění zimní pastvy na vhodných lokalitách za účelem narušení drnu, odstranění sařiny a potlačení výmladnosti, pastva s nutným příkrmem senem z lokalit s obdobným druhovým složením rostlin. Při pastvě zamezit používání agresivních antiparazitik, např. na bázi ivermectinu, (u ostatních typů antiparazitik pást až po uplynutí ochranné lhůty) kvůli ochraně koprofágních druhů brouků.

Ekosystém	Komplex širokolistých suchých trávníků T3.4D a fragmentů Vysokých mezofilních křovin K3
Typ managementu	pastva polodivokých zvířat
Vhodný interval	nepřetržitě
Minimální interval	5 let
Prac. nástroj / hosp. zvíře	polodivocí koně, pratuři apod.
Kalendář pro management	celoročně
Upřesňující podmínky	Celoroční extenzivní pastva s vymezením bezzásahových částí, které se budou v průběhu let střídát. Při pastvě zamezit používání agresivních antiparazitik, např. na bázi ivermectinu, (u ostatních typů antiparazitik pást až po uplynutí ochranné lhůty) kvůli ochraně koprofágních druhů brouků.

Ekosystém	Komplex širokolistých suchých trávníků T3.4D a fragmentů Vysokých mezofilních křovin K3
Typ managementu	sečení (včetně likvidace výmladků)
Vhodný interval	1× ročně
Minimální interval	1× za 2 roky
Prac. nástroj / hosp. zvíře	křovinořez, ručně vedená sekačka, těžká mechanizace
Kalendář pro management	V–X
Upřesňující podmínky	Mozaiková nebo pruhová seč s vymezením bezzásahových ploch (ca 25 % z plochy zásahu) a s následným odklizením pokosené hmoty. Výmladky by měly být sečeny každoročně s výjimkou ploch ponechaných pro zmlazení hlohů pro bourovce trnkového.

Ekosystém	Komplex širokolistých suchých trávníků T3.4D a fragmentů Vysokých mezofilních křovin K3
Typ managementu	odstraňování dřevin
Vhodný interval	jednorázově
Minimální interval	---
Prac. nástroj / hosp. zvíře	křovinořez, pila
Kalendář pro management	IX–III

Upřesňující podmínky	<p>Při plošných vyřezávkách ponechávat solitérní hlohy a trnky (živné rostliny bourovce trnkového) a další vhodné druhy solitérních dřevin (např. ovocné stromy, duby, jilmy, lípy, dřiny apod.) či jejich skupiny (cca 10–20 % z plochy zásahu).</p> <p>Po seříznutí pařízku na úroveň terénu neprodleně vhodný prostředek proti výmladnosti dřevin na řeznou plochu.</p> <p>V případě odstraňování hlohů a trnek toto provádět pouze v termínu od konce července do poloviny září (tj. mimo výskyt dospělců a vajíček bourovce trnkového).</p>
----------------------	--------------------------------------------------------------------------------------------------------------------------------------------------------------------------------------------------------------------------------------------------------------------------------------------------------------------------------------------------------------------------------------------------------------------------------------------------------------------------------------------------------------------------------------------------

Ekosystém	Komplex širokolistých suchých trávníků T3.4D a fragmentů Vysokých mezofilních křovin K3
Typ managementu	vypalování
Vhodný interval	občasné (při nahromadění stařiny)
Minimální interval	---
Prac. nástroj / hosp. zvíře	plynový hořák
Kalendář pro management	XI–III (případně dle potřeby)
Upřesňující podmínky	<p>Na vhodných místech za vhodných klimatických podmínek a za předpokladu, že tento typ managementu bude prováděn v rámci platné legislativy.</p> <p>Pokusně je možné vypalovat i mimo uvedený termín.</p>

Ekosystém	Komplex širokolistých suchých trávníků T3.4D a fragmentů Vysokých mezofilních křovin K3
Typ managementu	potlačení šíření a výskytu invazních a expanzivních druhů rostlin
Vhodný interval	opakovaně v průběhu let do úplného odstranění nežádoucího druhu
Minimální interval	---
Prac. nástroj / hosp. zvíře	motorová pila, křovinořez, herbicid (postřikovač, knotový aplikátor), ruční vytrhávání
Kalendář pro management	I–XII (celoročně)
Upřesňující podmínky	<p>Odstraňování geograficky a stanovištně nepůvodních invazních druhů dřevin (akát, pajasan, javor jasanolistý apod.) a bylin (třtina křovištní, zlatobýl kanadský, zlatobýl obrovský, slunečnice topinambur, hvězdnice kopinatá, hvězdnice novobelgická apod.).</p> <p>Upřednostňovat mechanickou likvidaci, v případě dřevin se zatíráním pařízků herbicidem.</p> <p>Chemickou likvidaci provádět šetrnou aplikací herbicidu na listovou plochu.</p> <p>V případě mechanických postupů (sečení, vytrhávání) je vhodné načasovat provedení zásahu do vegetačního období před vymetáním semen, ideálně takový postup několikrát opakovat v průběhu sezony. Kombinace opakované intenzivní seče a pastvy hospodářských zvířat s dalšími technickými opatřeními např. orba, stržením drnu atpod.</p> <p>K potlačování invazních a expanzivních bylin (zlatobýl obrovský, astříčka novobelgická, třtina křovištní) je vhodné využívat poloparazitických rostlin (kokrhel luštinec, černýš rolní); semínka těchto rostlin se nasejí v listopadu do posečeného a dobře vyhrabaného porostu s mírně narušeným půdním povrchem, výsevek je u kokrhele 2 g/m<sup>2</sup> a u černýše 3 g/m<sup>2</sup>, seč porostu s dosetými poloparazitickými rostlinami musí probíhat až po jejich odplození (záleží na chodu počasí v konkrétní vegetační sezóně, ale polovina července je jistotou), aby došlo k jejich přesetí na lokalitě.</p>

Ekosystém	Komplex širokolistých suchých trávníků T3.4D a fragmentů Vysokých mezofilních křovin K3
Typ managementu	narušování půdního povrchu
Vhodný interval	občasné dle potřeby
Minimální interval	---
Prac. nástroj / hosp. zvíře	traktor (orba, vláčení), těžká kolová a pásová (vojenská) technika, pastva (zimní, těžkých zvířat), kultivátor, vertikutátor, řízené odstřely trhavín apod.
Kalendář pro management	celoročně (s přihlédnutím k výskytu chráněných a ohrožených druhů), nejlépe však v jarních a podzimních měsících.

Upřesňující podmínky	Narušení povrchu půdy a úhorování, tj. lokální narušení drnu a půdního povrchu orbou, podmínkou, s ponecháním části území ladem atpod. Nová narušování provádět na plochách degradovaných trávníků s výskytem expanzivních a invazních druhů a bez výskytu ohrožených a chráněných vytrvalých druhů rostlin
----------------------	----------------------------------------------------------------------------------------------------------------------------------------------------------------------------------------------------------------------------------------------------------------------------------------------------------------

Ekosystém	Komplex širokolistých suchých trávníků T3.4D a fragmentů Vysokých mezofilních křovin K3
Typ managementu	pastva
Vhodný interval	1× ročně
Minimální interval	1× za 3 roky
Prac. nástroj / hosp. zvíře	ovce, koza, kůň, skot apod.
Kalendář pro management	celoročně
Upřesňující podmínky	Dlouhodobá extenzivní pastva, případně krátkodobé intenzivní přepasení stepních ploch a míst po vyřezávkách s vymezením bezzásahových částí. Případné uplatnění zimní pastvy na vhodných lokalitách za účelem narušení drnu, odstranění stařiny a potlačení výmladnosti, pastva s nutným příkrmem senem z lokalit s obdobným druhovým složením rostlin.

### c) péče o populace a biotopy rostlin a hub

- za účelem podpory vzácných druhů plevelů v území (např. silenka noční, hlaváček letní, čistec roční) je rovněž možné maloplošné ekologické zemědělství (do 1–2 ha), část ploch je však nezbytné ponechat každoročně jako úhor, pro tyto účely je nutné zvolit botanicky méně hodnotné plochy (např. dílčí plocha č. 3), ze zemědělských plodin jsou pro tyto účely vhodné obiloviny (mimo kukuřici), doporučit lze rovněž okopaniny a zeleninu.

- dlouhodobá podpora a zvyšování zastoupení podílu vhodných dřevin, např. dubů, jeřábu břeku, jilmu habrolistého a ovocných dřevin,

- ošetřování ploch, na nichž bylo provedeno plošné odstranění křovin v následujících letech až do jejich postupného převedení na stanovištně s odpovídajícími hodnotnými bylinnými společenstvy,

### d) péče o populace a biotopy živočichů

- žádoucí je reintrodukce králíků (ve spolupráci s místním mysliveckým sdružením), kteří vytvářejí mikroplošky nakrátko spaseného trávníku v širším okolí nor a vydupané holé půdy v bližším okolí nor,

- ponechávat při pastvě (či doplňkovém kosení) porostů ca 25% plochy bez zásahu, upřednostňovat nepravidelnou mozaikovitou seč, popř. ponechávání neposečených pásů o vhodné šířce,

- chránit části obhospodařovaných ploch s výskytem bobovitých (významné živné rostliny řady ohrožených druhů modrásků apod.) např. instalací vnitřních ohradníků, oplůtků apod.,

- k podpoře populací obojživelníků a vodních bezobratlých je vhodné budovat mělké tůně (tůně vytvářet v místech přirozené akumulace vody dle standardů AOPK ČR),

- k podpoře saproxylického hmyzu je vhodné ořezávat vhodné druhy dřevin "na hlavu" (ideálně založit vrbovnu), při rozsáhlejší těžbě pak část dřeva větších dimenzí ponechávat na místě k zetlení,

- odstraňování dřevin provádět převážně v období vegetačního klidu (1. 10. – 31. 3. běžného roku) s výjimkou odstraňování hlohů a trnek (živných rostlin bourovce trnkového) – toto provádět pouze v termínu od konce července do poloviny září (tj. mimo výskyt dospělců a vajíček),

- zachovat terénní nerovnosti (např. nezarovnávat bývalé zákopy apod.), naopak při vhodné příležitosti obnovovat ty stávající a vytvářet nové (vznikají kolmé stěny, využitelné pro blanokřídlé a vlhy pestré),

- pro podporu druhů vázaných na osluněné dřeviny vysazovat v území soliterní dřeviny (včetně ovocných)

- pro podporu hnízdících ptáků a hmyzu ponechávat na okrajích rezervace, sousedících se zemědělskými pozemky, rozvolněná lemová společenstva dubů a vysokých teplomilných křovin svazu *Berberidion*, v rámci odstraňování rozsáhlých porostů dřevin ze stepních ploch ponechávat jednotlivé keře či menší skupinky keřů (cca 10–20 % plochy původních druhů dřevin z dotčené plochy),



### 3.1.2 Podrobný výčet navrhovaných zásahů a činností v území

Tabulka T1 – Popis dílčích ploch a objektů mimo lesní pozemky a výčet plánovaných zásahů v nich

označení plochy/objektu	název	výměra (ha)	stručný popis charakteru plochy nebo objektu a dlouhodobý cíl péče	doporučený zásah	naléhavost	termín provedení	interval provádění
1, 2	Suchý trávník s mozaikou dřevin	40,3712	<b>Stručný popis charakteru plochy nebo objektu:</b>  Dvě rozsáhlé plochy s mozaikou širokolistých suchých trávníků a roztroušených dřevin v různých stádiích sukcese, místy s výskytem ruderalní vegetace (třtina, zlatobýl, bez chebdí)  <b>Dlouhodobý cíl péče:</b> Zajištění podmínek existence stanovišť a druhů na, vázaných na mozaiku trávníků a keřů. Výskyt periodicky narušovaných ploch. Potlačení šíření a výskytu invazních druhů. Redukce plošných křovin a vytváření mozaiky trávníků se solitérními keři a stromy a menšími fragmenty vysokých teplomilných křovin svazu <i>Berberidion</i> .	pastva hospodářských zvířat s délkou doby pastvy dle výšky, hustoty a zapojení travního porostu, včetně možnosti celoroční / zimní pastvy	1	celoročně	1× za 1–3 roky
				strojní a ruční sečení s odklizením posečené hmoty formou mozaikové seče	1	V–X	1× za 1–2 roky
				potlačení šíření a výskytu invazních a expanzivních druhů rostlin kombinací opakované intenzivní seče a pastvy hospodářských zvířat s technickými opatřeními např. vyřezáváním, orbou, stržením drnu, využitím poloparazitických rostlin (kokrhel luštinec, černýš rolní) apod.	1	celoročně – v období, kdy je zásah nejefektivnější	každoročně
				lokální narušení půdního povrchu a terénní úpravy technickými zásahy, pojezdem těžké techniky, řízeným odstřelem výbušnin apod.	1	celoročně	dle potřeby
				redukce křovin včetně ošetření pařezků proti výmladnosti), s ponecháním solitérů nebo vybraných skupin dřevin bez zásahu	2	X–III, hlohy a trnky pouze od konce července do poloviny září	jednorázově
				vypalování některých částí ploch za vhodných klimatických podmínek a za předpokladu, že tento typ managementu bude prováděn v rámci platné legislativy.	2	XI–III	1× za 1–5 let
				stavba dřevěné ohrady pro celoroční pastvu běžných domácích zvířat, exmoorských koní nebo praturů.	2	celoročně	jednorázově
				výsadba a údržba vhodných druhů dřevin a doprovodných liniových dřevin	2	celoročně dle nároků jednotlivých dřevin	jednorázově

označení plochy/objektu	název	výměra (ha)	stručný popis charakteru plochy nebo objektu a dlouhodobý cíl péče	doporučený zásah	naléhavost	termín provedení	interval provádění
3, 4	Fragmenty měkkého luhu	6,1624	<b>Stručný popis charakteru plochy nebo objektu:</b>  Různorodé porosty vzrostlých stromů a náletových dřevin druhově blízké měkkému luhu a s diagnostickými druhy dubohabřin; údolní sníženiny s vysokou hladinou podzemní vody a mokřadní vegetací  <b>Dlouhodobý cíl péče:</b> Zajištění podmínek existence stanovišť a druhů na ně vázaných. Potlačení šíření a výskytu invazních druhů. Podpora vhodných druhů dřevin a zajištění péče o ně vhodnými výchovnými zásahy.	<b>odstranění nežádoucích dřevin</b> vyřezáním	1	IX–III	jednorázově
				<b>podpoření druhové skladby</b> dřevin na vhodných místech cíleným výběrem a dosadbou (např. topol, vrba, lípa, habr, dub)	1	celoročně dle nároků jednotlivých dřevin	1× za 1–5 let
				<b>regulace vodního režimu</b> , možnost vytvoření vodních ploch (sanace prameniště, úprava koryta, realizace soustav tůní atpod.)	2	VI–IX	1× za 1–5 let
				<b>prosvětlení porostu</b> vhodnými výchovnými zásahy	2	IX–III	jednorázově
5	Bývalá pole a liniové porosty	6,7013	<b>Stručný popis charakteru plochy nebo objektu:</b>  Tři různě velké plochy dřívějších polí obhospodařované v minulosti myslivci (kukuřice, řepa) lemované liniovými porosty dřevin různého složení, políčka částečně formované jako úhory, travnaté plochy s převahou nežádoucích a invazních druhů rostlin (třtina, zlatobýl)  <b>Dlouhodobý cíl péče:</b> Zajištění podmínek existence stanovišť a druhů na ně vázaných. Potlačení šíření a výskytu invazních druhů. Dostatečně pestrá mozaiky ploch s různou mírou sukcese.	<b>pastva hospodářských zvířat</b> s délkou doby pastvy dle výšky, hustoty a zapojení travního porostu, včetně možnosti celoroční / zimní pastvy	1	celoročně	1× za 1–5 let
				<b>strojní a ruční sečení s odklizením posečené hmoty</b> formou mozaikové seče	1	V–X	1× za 1–5 let
				<b>potlačení šíření a výskytu invazních a expanzivních druhů rostlin</b> kombinací opakované intenzivní seče a pastvy hospodářských zvířat s technickými opatřeními např. vyřezáváním, orbou, stržením drnu, využitím poloparazitických rostlin (kokrhel luštinec, černýš rolní) apod.	1	celoročně – v období, kdy je zásah nejefektivnější	každoročně
				<b>redukce křovin</b> včetně ošetření pařezků proti výmladnosti), s ponecháním solitérů nebo vybraných skupin dřevin bez zásahu	2	X–III, hlohy a trnky pouze od konce července do poloviny září	jednorázově

označení plochy/ objektu	název	výměra (ha)	stručný popis charakteru plochy nebo objektu a dlouhodobý cíl péče	doporučený zásah	naléhavost	termín provedení	interval provádění
				<b>vypalování</b> některých částí ploch za vhodných klimatických podmínek a za předpokladu, že tento typ managementu bude prováděn v rámci platné legislativy.	2	XI–II	1× za 1–10 let
				<b>úhorování</b> , tj. lokální narušení drnu a půdního povrchu orbou, podmítkou, ponechání části území ladem atpod.	2	celoročně (s ohledem na výskyt ohrožených a zvláště chráněných druhů)	1× za 1–3 let
				<b>výsadba a údržba vhodných druhů dřevin</b> a doprovodných liniových dřevin	3	celoročně dle nároků jednotlivých dřevin	1× za 1–10 let
6	Okrajový porost dřevin	1,2623	<p><b>Stručný popis charakteru plochy nebo objektu:</b></p> <p>Druhově nestabilizovaný porost dřevin při okraji lokality podél silnice Mikulov-Milovice, který vytváří přirozenou bariéru a odděluje část území; v porostu se místy vyskytují nežádoucí dřeviny (akát, pajasán)</p> <p><b>Dlouhodobý cíl péče:</b>  Zajištění podmínek existence stanovišť a druhů na ně vázaných.  Potlačení šíření a výskytu invazních druhů.  Podpora vhodných druhů dřevin a zajištění péče o ně vhodnými výchovnými zásahy.</p>	<p><b>potlačení šíření a výskytu invazních a expanzivních druhů rostlin</b> kombinací opakované intenzivní seče a pastvy hospodářských zvířat s technickými opatřeními např. vyřezáváním, orbou, stržením drnu, využitím poloparazitických rostlin (kokrhel luštinec, černýš rolní) apod.</p> <p><b>odstranění nežádoucích dřevin</b> vyřezáním</p> <p><b>podpoření druhové skladby</b> dřevin na vhodných místech cíleným výběrem a dosadbou (např. topol, vrba, lípa, habr, dub)</p>	1	celoročně – v období, kdy je zásah nejefektivnější	každoročně
					1	IX–III	jednorázově
					2	celoročně	1× za 1–5 let

**naléhavost** - stupně naléhavosti jednotlivých zásahů pro období platnosti plánu péče se uvádí podle následujícího členění:

1. stupeň – zásah nutný (nelze odložit, je nutný pro zachování předmětu ochrany),
2. stupeň – zásah potřebný (jeho neprovedení neohrožuje existenci předmětu ochrany, zhorší však jeho kvalitu),
3. stupeň – zásah doporučený (odložitelný, jeho neprovedení neohrožuje existenci ani kvalitu předmětu ochrany v období platnosti plánu péče, jeho provedení však povede k jeho zlepšení).

#### Příloha:

M3 – Mapa dílčích ploch a objektů.

### **3.2 Zásady hospodářského nebo jiného využívání ochranného pásma včetně návrhu zásahů a přehledu činností**

Na území takto vymezeného ochranného pásma je dle § 37, odst. 2 zákona nezbytný souhlas AOPK ČR k umístování, povolování nebo provádění staveb, změně způsobu využití pozemků, terénním úpravám, změnám vodního režimu pozemků nebo k nakládání s vodami, k použití chemických prostředků a ke změnám druhu pozemku. Dále zde platí obecná omezení vyplývající z ustanovení § 26 zákona a všechna další obecná ustanovení.

Část vymezeného OP na jižní straně lokality, pozemky KN 7143 a 7144 k. ú. Mikulov na Moravě, je rekultivovanou plochou po bývalém vojenském objektu učebny, s možností jejího dalšího využití jako zázemí pro chov hospodářských zvířat za účelem zajištění managementu na území ZCHÚ.

Návrh obecných zásahů v OP:

- odstraňovat nepůvodní a invazní druhy rostlin,
- udržovat a redukovat zapojenost keřového porostu,
- prosvětlit okolí ovocných dřevin,
- omezit používání hnojiv a herbicidů,
- možnost využít část plochy jako zázemí pro chov hospodářských zvířat.

### **3.3 Zaměření a vyznačení území v terénu**

- průběžná kontrola stavu hraničníků a hraničního pruhového značení, jejich přeznačení a následná průběžná údržba,
- průběžná kontrola hraničních tabulí a instalace (přeznačení památky) a následná údržba.

### **3.4 Návrhy potřebných administrativně-správních opatření v území**

#### **a) vyhlášovací dokumentace**

Nejsou

#### **b) návrhy potřebných správních rozhodnutí o výjimkách, povoleních nebo souhlasech**

Nejsou

#### **c) ostatní**

Nejsou

### **3.5 Návrhy na regulaci rekreačního a sportovního využívání území veřejností**

Neuvažuje se o rekreačním využívání území širokou veřejností, je zvažována možnost vymezení části území pro paintballové a airsoftové sporty, pohyb čtyřkolek a podobné sportovní aktivity. Tyto činnosti však musí probíhat řízeně, tj. pouze na k tomu vyhrazených částech, v daném termínu a se stanovenou intenzitou. Pro zajištění disturbance území a zároveň za účelem propagace ochrany přírody jsou pravidelně předváděny pojezdy kolovou a pásovou vojenskou technikou v pohybu. Pojezdy musí probíhat ve vyhrazeném území a v jasně stanoveném termínu. V oprávněných případech je možné povolit i účast veřejnosti.

### **3.6 Návrhy na vzdělávací využití území**

Území přírodní památky je možné vhodným způsobem využívat ke vzdělávání především tím, že se pro území zajistí:

- podpora zájmu škol, zejména vysokých, o zadávání studentských prací s přírodovědnými a biologickými tématy vztahujícími se k území přírodní památky
- využití informačního panelu o přírodní památce k interpretaci pro případné návštěvníky území přírodní památky. Údržba, případně obnova infopanelu.

### **3.7 Návrhy na průzkum či výzkum a monitoring předmětu ochrany území**

V území PP bude po dobu platnosti plánu péče přednostně zabezpečen průzkum, výzkum a monitoring v následujících oblastech

- inventarizační průzkum vyšších rostlin
- inventarizační průzkum vybraných skupin bezobratlých (brouci, motýli, blanokřídlý hmyz ploštice, pavouci atd.)
- inventarizační průzkum hub
- inventarizační průzkum mechorostů
- monitoring stavu populací indikátorových druhů a druhů předmětů ochrany
- monitoring dopadu různých typů disturbančního managementu na cílové druhy.

## 4. Závěrečné údaje

### 4.1 Předpokládané orientační náklady hrazené orgánem ochrany přírody podle jednotlivých zásahů (druhů prací)

Druh zásahu (činnost)	Odhad množství (např. plochy)	Četnost zásahu za období plánu péče	Orientační náklady za období platnosti plánu péče (Kč)
sečení	15,0 ha	10	9.000.000,-
pastva	40,0 ha	10	11.200.000,-
vyřezávky	15 ha	1	1.200.000,-
likvidace invazních rostlin (PJS, AK)	1,0 ha	1	200.000,-
lokální vypalování travního porostu	0,3 ha	3	15.000,-
údržba návštěvnické infrastruktury – 1ks infopanel, 5 ks hraničníky	1×infopanel 5× hraničník	1	24.000,-
narušování půdního povrchu	5 ha	3	255.000,-
výsadba ovocných stromů	max. 30 ks	1	64.800,-
tvorba tůní	2 ks	1	100.000,-
stavba ohrady	3 km	1	3.000.000,-
<b>N á k l a d y c e l k e m (Kč)</b>			<b>25.058.800,-</b>

Předpokládané orientační náklady jsou stanoveny pouze s ohledem na § 68 odst. 3 zákona č. 114/1992 Sb. Finančně-právní stránka je vždy řešena až před realizací konkrétních zásahů.

### 4.2 Použité podklady a zdroje informací

DEDEK P., (2016): Přírodní památka Na cvičišti – nové a tak trochu jiné chráněné území. – RegioM, pp. 41–52.

HEJDA R., FARKAČ J. & CHOBOT K. [eds], 2017: Červený seznam ohrožených druhů České republiky, Bezobratlí. – Příroda 36: 1–611.

GRULICH V. & CHOBOT K. [eds] (2017): Červený seznam ohrožených druhů České republiky, cévnaté rostliny. – Příroda 35: 1–178.

HÁKOVÁ A., KLAUDISOVÁ A., SÁDLO, J. et al. (2004): Zásady péče o nelesní biotopy v rámci soustavy Natura 2000. – PLANETA. XII, 1–132.

CHOBOT K. & NĚMEC M. [eds] (2017): Červený seznam ohrožených druhů České republiky. Obratlovci. – Příroda 34: 1–182.

CHYTRÝ M. [ed.] (2007): Vegetace České republiky 1. Travinná a keříčková vegetace. Vydání 1. – Academia, 526 p.

CHYTRÝ M. [ed.] (2009): Vegetace České republiky 2. Ruderální, plevelová, skalní a suťová vegetace. Vydání 1. – Academia, 520 p.

MARHOUL P. & ZÁMEČNÍK J. (2012): Abandoned military areas. – In: JONGEPIEROVÁ I., PEŠOUT P., JONGEPIER J. W. & PRACH K. [eds.], Ecological restoration in the Czech republic. – Nature Conservation Agency of the Czech Republic, Praha.

JUŘICA J. (2014) Botanický inventarizační průzkum lokality Cvičiště B a přilehlé části Milovického lesa. – Ms., [Depon. in AOPK ČR, RP Jižní Morava, Správa CHKO Pálava, Mikulov].

CHYTRÝ M., KUČERA T. & KOČÍ M. (2010): Katalog biotopů České republiky. – AOPK ČR Praha.

QUITT E. 1971: Klimatické oblasti Československa. – Academia, Brno.

- SEGL J. (2018): Inventarizační průzkum denních motýlů bezlesí PP Na cvičišti. – Ms. [Depon. in: AOPK ČR, RP Jižní Morava, Správa CHKO Pálava, Mikulov], 21 p.
- TRÁVNÍČEK D. (2018): Inventarizační průzkum saproxylického hmyzu a epigeických predátorů PP Na cvičišti. – Ms. [Depon in: AOPK ČR, RP Jižní Morava, Správa CHKO Pálava], 10 p.
- TRNKA F. (2018): Inventarizační průzkum fytofágního hmyzu a epigeických predátorů PP Na cvičišti. – Ms. [Depon in: AOPK ČR, RP Jižní Morava, Správa CHKO Pálava], 14 p.
- VÚMOP (2021): Komplexní průzkum půd. – URL: <https://kpp.vumop.cz/?core=app> (cit. 2021)

### **4.3 Seznam používaných zkratk**

AOPK ČR – Agentura ochrany přírody a krajiny České republiky  
BR – biosférická rezervace  
EVL – evropsky významná lokalita  
GIS – geografický informační systém  
CHKO – chráněná krajinná oblast  
IUCN – International Union for the Conservation of Nature and Natural Resources  
KN – katastr nemovitostí  
LHO – lesní hospodářské osnovy  
MZCHÚ – maloplošné zvláště chráněné území  
MŽP – Ministerstvo životního prostředí  
MÚ – místní úmyslná (těžba)  
OP – ochranné pásmo  
PK – pozemkový katastr  
PP – přírodní památka  
SLT – soubor lesních typů  
ZCHD – zvláště chráněné druhy  
ZCHÚ – zvláště chráněné území

### **4.4 Plán péče zpracoval**

AOPK ČR, RP Jižní Morava, oddělení Správa CHKO Pálava

Plán péče není dílem autorským, ale úředním podle § 3 písm. a) zákona č. 121/2000 Sb. (autorský zákon).

## 5. Seznam příloh

### Tabulky:

Příloha T1 – **Popis nelesních dílčích ploch a objektů a výčet plánovaných zásahů v nich**  
(Tabulka k bodům 2.4.2, 2.4.3 a 2.4.4 a k bodu 3.1.2).

### Mapy:

Příloha M1a – **Orientační mapa s vyznačením území**  
Příloha M1b – **Orientační mapa s vyznačením území – ortofoto**

Příloha M2 – **Katastrální mapa se zákresem ZCHÚ a jeho ochranného pásma**

Příloha M3 – **Mapa dílčích ploch a objektů**

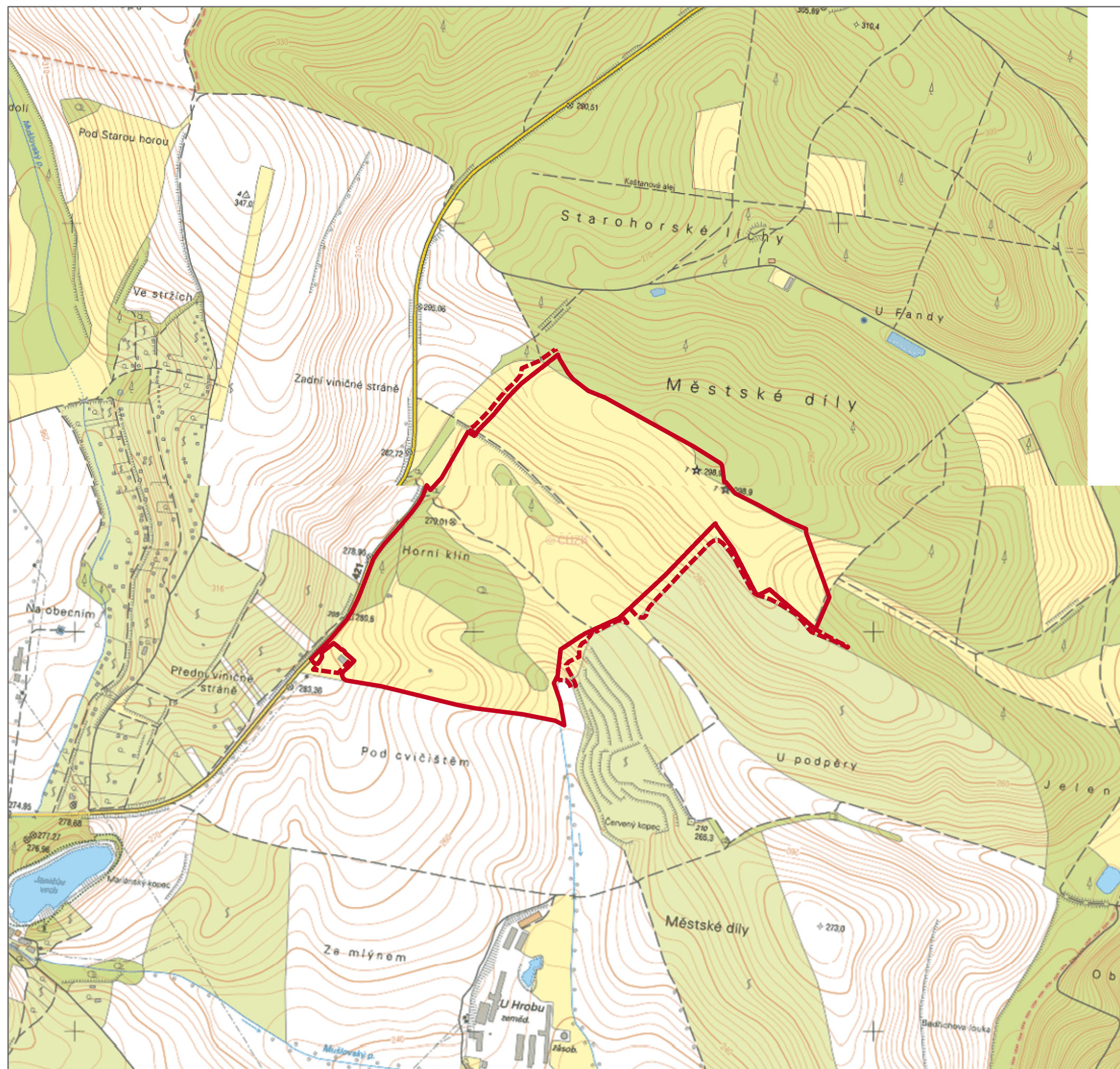
### Vrstvy:

Příloha V1 – **Digitální grafické znázornění průběhu hranic dílčích ploch**

**Protokol** o způsobu vypořádání připomínek, kterým se zároveň plán péče schvaluje



## Orientační mapa s vyznačením území přírodní památky Na cvičišti



- hranice PR
- hranice ochranného pásma





0 200 400 600 800 m

1 : 10 000



**Ortofoto s vyznačením území  
přírodní památky Na cvičišti**



-  hranice PR  
 hranice ochranného pásma

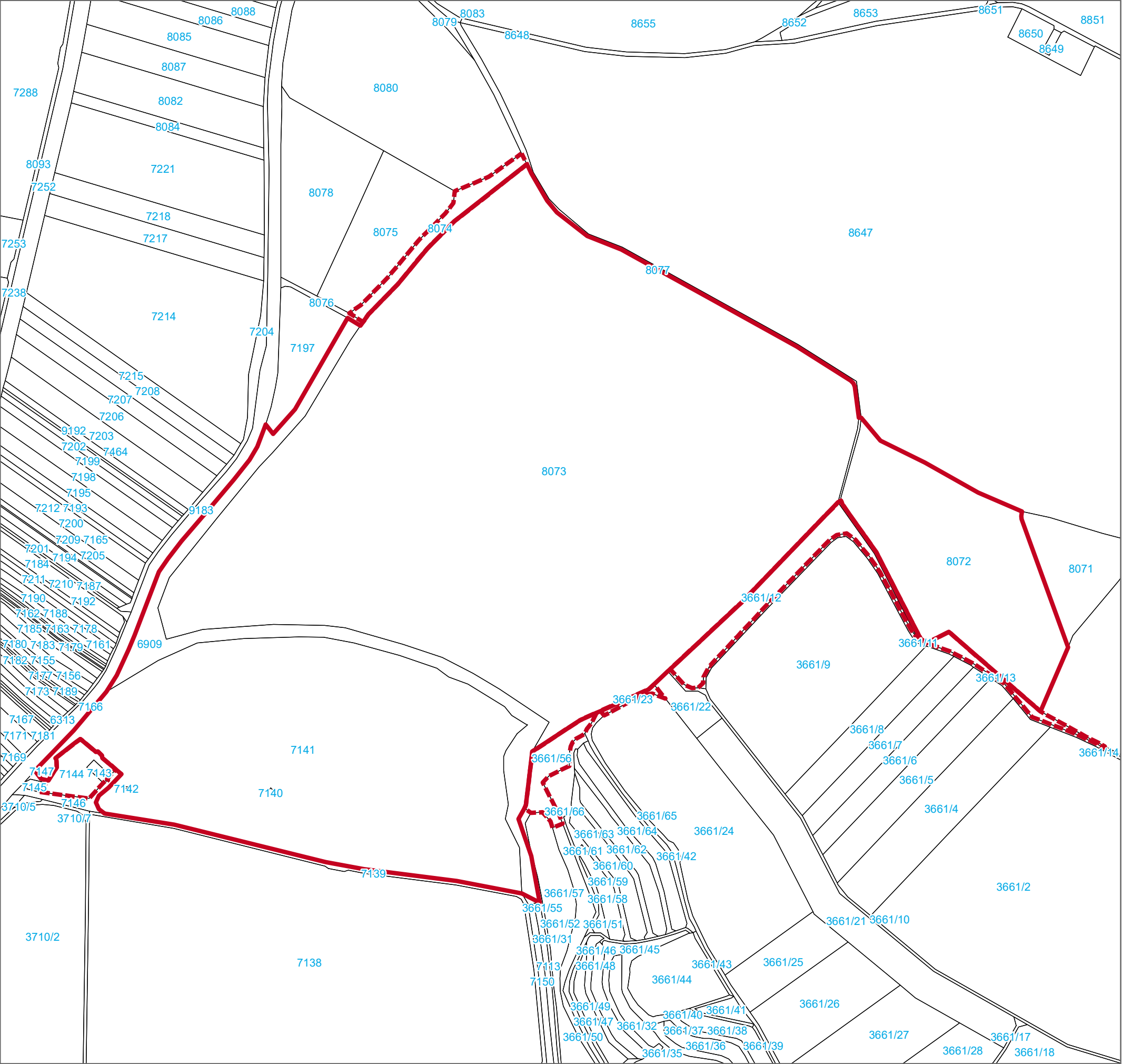


0 100 200 300 400 m

1 : 5 000



Katastrální mapa  
se zákresem MZCHÚ



hranice PR  
hranice ochranného pásma



0 100 200 300 400 m

1 : 5 000

Tematický obsah: © AOPK ČR, Ministerstvo životního prostředí  
Mapový podklad: katastrální mapa © ČÚZK  
Kartografické zpracování: © AOPK ČR, Regionální pracoviště  
Jižní Morava, Správa CHKO Pálava 2021



Mapa dílčích ploch a objektů



- dílčí plochy**
- suchý trávník s mozaikou dřevin
  - fragmenty měkkého luhu
  - bývalá pole a liniové dřeviny
  - okrajový porost dřevin
  - hranice PR
  - hranice ochranného pásma

