

**Plán péče  
o  
přírodní památku  
Pařezitý**

**na období  
2023-2032**



*Schváleno příslušným orgánem ochrany přírody, Krajským úřadem  
Středočeského kraje, odborem životního prostředí a zemědělství*

*schváleno protokolem č.j. .... ze dne ..... .*

*Ing. Simona Jandurová*

*vedoucí odboru životního prostředí*

*a zemědělství*

# Obsah

|  |           |
|--|-----------|
| <b>1. Základní údaje o zvláště chráněném území.....</b>  | <b>1</b>  |
| 1.1 Základní identifikační údaje.....  | 1         |
| 1.2 Údaje o lokalizaci území v rámci územně správního členění ČR.....  | 1         |
| 1.3 Vymezení území podle současného stavu katastru nemovitostí.....  | 1         |
| 1.4 Výměra území a jeho ochranného pásma.....  | 3         |
| 1.5 Překryv území s jiným typem ochrany.....   | 3         |
| 1.6 Kategorie IUCN.....  | 3         |
| 1.7 Předmět ochrany ZCHÚ.....  | 3         |
| 1.7.1 Předmět ochrany ZCHÚ podle zřizovacího předpisu.....   | 3         |
| 1.7.2 Předmět ochrany – současný stav.....   | 4         |
| 1.8 Cíl ochrany.....   | 4         |
| <b>2. Rozbor stavu zvláště chráněného území s ohledem na předmět ochrany.....</b>  | <b>5</b>  |
| 2.1 Popis území a charakteristika jeho přírodních poměrů.....  | 5         |
| 2.1.1 Stručný popis území a jeho přírodních poměrů.....  | 5         |
| 2.1.2 Přehled zvláště chráněných a významných ohrožených druhů rostlin a živočichů.....  | 6         |
| 2.1.3 Výčet a popis významných přirozených disturbančních činitelů působících v území v minulosti a současnosti.....                               | 7         |
| 2.2 Historie využívání území a zásadní pozitivní i negativní vlivy lidské činnosti v minulosti a současnosti.....                                  | 8         |
| 2.3 Související plánovací dokumenty, správní akty a opatření obecné povahy.....  | 9         |
| 2.4 Současný stav zvláště chráněného území a přehled dílčích ploch.....  | 9         |
| 2.4.1 Základní údaje o lesích na lesních pozemcích.....  | 9         |
| 2.4.2 Základní údaje o rybnících, vodních nádržích a tocích.....   | 9         |
| 2.4.4 Základní údaje o plochách mimo lesní pozemky.....  | 10        |
| 2.5 Souhrnné zhodnocení stavu předmětů ochrany, výsledků předchozí péče, dosavadních ochrannářských zásahů do území a závěry pro další postup..... | 10        |
| 2.6 Stanovení prioritních zájmů ochrany území v případě jejich možné kolize.....   | 11        |
| <b>3. Plán zásahů a opatření.....</b>  | <b>12</b> |
| 3.1 Výčet, popis a lokalizace navrhovaných zásahů a opatření v ZCHÚ.....   | 12        |
| 3.1.1 Rámcové zásady péče o ekosystémy a jejich složky nebo zásady jejich jiného využívání.....  | 12        |
| 3.1.2 Podrobný výčet navrhovaných zásahů a činností v území.....   | 15        |
| 3.2 Zásady hospodářského nebo jiného využívání ochranného pásma včetně návrhu zásahů a přehledu činností.....                                      | 15        |
| 3.3 Zaměření a vyznačení území v terénu.....   | 15        |
| 3.4 Návrhy potřebných administrativně-správních opatření v území.....  | 16        |
| 3.5 Návrhy na regulaci rekreačního a sportovního využívání území veřejností.....   | 16        |
| 3.6 Návrhy na vzdělávací a osvětové využití území.....   | 16        |
| 3.7 Návrhy na průzkum či výzkum a monitoring předmětu ochrany území.....   | 16        |

|   |           |
|---|-----------|
| <b>4. Závěrečné údaje.....</b>  | <b>17</b> |
| <b>4.1 Předpokládané orientační náklady hrazené orgánem ochrany přírody podle jednotlivých zásahů (druhů činností).....</b> | <b>17</b> |
| <b>4.2 Použité podklady a zdroje informací.....</b>   | <b>17</b> |
| <b>4.4. Podklady pro plán péče zpracoval.....</b>   | <b>17</b> |
| <b>5. Přílohy.....</b>  | <b>18</b> |

# 1. Základní údaje o zvláště chráněném území

## 1.1 Základní identifikační údaje

evidenční číslo: 5660

kategorie ochrany: přírodní památka

název území: Pařezitý

druh právního předpisu, kterým bylo území vyhlášeno: nařízení

orgán, který předpis vydal: Krajský úřad Středočeského kraje

číslo předpisu: 2/2009

datum platnosti předpisu: 31. 08. 2009

datum účinnosti předpisu: 10. 11. 2009

## 1.2 Údaje o lokalizaci území v rámci územně správního členění ČR

kraj: Středočeský

okres: Příbram

obec s rozšířenou působností: Dobříš

obec s pověřeným obecním úřadem: Dobříš

obec: Svaté pole

katastrální území: Svaté pole

### Příloha:

M1 – Orientační mapa s vyznačením území

## 1.3 Vymezení území podle současného stavu katastru nemovitostí

### Zvláště chráněné území:

**Katastrální území:** (760056, Svaté pole)

| Číslo parcely podle KN | Číslo parcely podle PK nebo jiných evidencí | Druh pozemku podle KN | Způsob využití pozemku podle KN | Výměra parcely celková podle KN (m <sup>2</sup> ) | Výměra parcely v ZCHÚ (m <sup>2</sup> )* |
|------------------------|---|-----------------------|---------------------------------|---|--|
| 151                    |   | vodní plocha          | rybník                          | 61581   | 61581                                    |
| 128/2                  |   | lesní pozemek         |                                 | 33352   | 8014                                     |
| 131                    |   | trvalý travní porost  |                                 | 1529  | 1529                                     |
| 132/6                  |   | trvalý travní porost  |                                 | 18972   | 18972                                    |
| 130                    |   | trvalý travní porost  |                                 | 1601  | 1601                                     |
| 134                    |   | trvalý travní porost  |                                 | 2014  | 2014                                     |
| 138/9                  |   | trvalý travní porost  |                                 | 4601  | 4601                                     |
| 148                    |   | ostatní plocha        | jiná plocha                     | 291   | 291                                      |
| 152                    |   | lesní pozemek         |                                 | 4639  | 4639                                     |
| Celkem                 |   |                       |                                 |   | 103242                                   |

**Ochranné pásmo:****Katastrální území: (760056, Svaté pole)**

| Číslo parcely podle KN | Číslo parcely podle PK nebo jiných evidencí | Druh pozemku podle KN | Způsob využití pozemku podle KN | Výměra parcely celková podle KN (m <sup>2</sup> ) | Výměra parcely v OP (m <sup>2</sup> ) |
|------------------------|---|-----------------------|---------------------------------|---|---------------------------------------|
| 147/2                  |   | trvalý travní porost  |                                 | 5608  | 5608                                  |
| 147/1                  |   | trvalý travní porost  |                                 | 9217  | 9217                                  |
| 145/1                  |   | trvalý travní porost  |                                 | 3318  | 3318                                  |
| 145/2                  |   | trvalý travní porost  |                                 | 2911  | 2911                                  |
| 145/3                  |   | trvalý travní porost  |                                 | 2573  | 2573                                  |
| 145/4                  |   | trvalý travní porost  |                                 | 2892  | 2892                                  |
| 145/5                  |   | trvalý travní porost  |                                 | 2384  | 2384                                  |
| 138/8                  |   | trvalý travní porost  |                                 | 5755  | 5755                                  |
| 138/7                  |   | trvalý travní porost  |                                 | 5755  | 5755                                  |
| 138/5                  |   | trvalý travní porost  |                                 | 6057  | 6057                                  |
| 132/1                  |   | trvalý travní porost  |                                 | 5252  | 5252                                  |
| 132/5                  |   | trvalý travní porost  |                                 | 2974  | 2974                                  |
| 132/4                  |   | trvalý travní porost  |                                 | 3075  | 3075                                  |
| 132/3                  |   | trvalý travní porost  |                                 | 2947  | 2947                                  |
| 132/2                  |   | trvalý travní porost  |                                 | 2094  | 2094                                  |
| 128/2                  |   | lesní pozemek         |                                 | 33352   | 25338                                 |
| 128/91                 |   | trvalý travní porost  |                                 | 3287  | 3287                                  |
| 128/96                 |   | trvalý travní porost  |                                 | 5602  | 5602                                  |
| 128/90                 |   | trvalý travní porost  |                                 | 2238  | 2238                                  |
| 128/100                |   | trvalý travní porost  |                                 | 2153  | 2153                                  |
| 128/4                  |   | trvalý travní porost  |                                 | 4278  | 4278                                  |
| 128/97                 |   | trvalý travní porost  |                                 | 1366  | 1366                                  |
| 128/98                 |   | trvalý travní porost  |                                 | 1115  | 1115                                  |
| 128/99                 |   | trvalý travní porost  |                                 | 1028  | 1028                                  |
| 128/1                  |   | trvalý travní porost  |                                 | 681   | 681                                   |
| <b>Celkem</b>          |   |                       |                                 |   | <b>109898</b>                         |

**Příloha:**

M2 – Katastrální mapa se zákresem ZCHÚ a jeho ochranného pásma

## 1.4 Výměra území a jeho ochranného pásma

| Druh pozemku                  | ZCHÚ<br>plocha v ha | Vyhlášené OP<br>plocha v ha | Způsob využití<br>pozemku  | ZCHÚ<br>plocha v ha |
|-------------------------------|---------------------|-----------------------------|----------------------------|---------------------|
| lesní pozemky                 | 1,27                | 2,53                        |                            |                     |
| vodní plochy                  | 6,16                |                             | zamokřená plocha           |                     |
|                               |                     |                             | rybník nebo nádrž          | 6,16                |
|                               |                     |                             | vodní tok                  |                     |
| trvalé travní porosty         | 2,87                | 8,46                        |                            |                     |
| orná půda                     |                     |                             |                            |                     |
| ostatní zemědělské<br>pozemky |                     |                             |                            |                     |
| ostatní plochy                | 0,03                |                             | neplodná půda              |                     |
|                               |                     |                             | ostatní způsoby<br>využití | 0,03                |
| zastavěné<br>plochy a nádvoří |                     |                             |                            |                     |
| <b>plocha celkem</b>          | 10,33               | 10,99                       |                            |                     |

## 1.5 Překryv území s jiným typem ochrany

národní park: .....  
chráněná krajinná oblast (včetně zóny): .....  
překryv s jiným typem ochrany: .....  
mezinárodní statut ochrany: .....

### Natura 2000

ptačí oblast: .....  
evropsky významná lokalita: .....

## 1.6 Kategorie IUCN

### *IV - území pro péči o stanoviště/druhy*

## 1.7 Předmět ochrany ZCHÚ

### 1.7.1 Předmět ochrany ZCHÚ podle zřizovacího předpisu

Předmětem ochrany je relativně zachovalý komplex litorálních porostů rybníka a navazujících mokřadních stanovišť, sloužících jako hnízdiště řady chráněných a ohrožených druhů ptáků a cenných bohatým zastoupením obojživelníků a bezobratlých živočichů.

## 1.7.2 Předmět ochrany – současný stav

### A. ekosystémy

| ekosystém                              | podíl plochy v ZCHÚ (%) | popis ekosystému   | kód předmětu ochrany* |
|--|-------------------------|--|-----------------------|
| M1.1 Rákosiny eutrofních stojatých vod | 10                      | zachovalé porosty orobinců (úzkolistého a širolistého), zejména při severním a východním kraji rybníka                       | a                     |
| L1 Mokřadní olšiny                     | 10                      | husté porosty vrb a olší při severním okraji rybníka, v podrostu s dominantní ostřicí prodlouženou ( <i>Carex elongata</i> ) | a                     |

\*kód předmětu ochrany:

a = předmět ochrany spadá pod definici předmětu ochrany dle zřizovacího předpisu ZCHÚ

## 1.8 Cíl ochrany

### A. ekosystémy

| ekosystém                              | cíl ochrany  | indikátory cílového stavu   |
|--|--|---|
| M1.1 Rákosiny eutrofních stojatých vod | zachování plochy litorálu jako stanoviště pro obojživelníky a hnízdění vodního ptactva     | rozloha alespoň 0,8 ha  |
| L1 Mokřadní olšiny                     | zachování podmáčeného lesního porostu jako stanoviště pro obojživelníky a hnízdění ptactva | rozloha cca 0,8 ha, přirozená druhová skladba, zachovalé keřové patro |



## 2. Rozbor stavu zvláště chráněného území s ohledem na předmět ochrany

### 2.1 Popis území a charakteristika jeho přírodních poměrů

#### 2.1.1 Stručný popis území a jeho přírodních poměrů

Území PP Pařezitý se nachází v blízkosti obce Svaté Pole, tvoří jej rybník Pařezitý s jeho litorálem a přilehlé lesíky a luční porosty.

Nadmořská výška relativně plochého území se pohybuje zhruba mezi 375-376 m n. m. Geomorfologicky spadá území do Středočeské pahorkatiny, patří do celku Benešovská pahorkatina, podcelku Dobříšská pahorkatina. PP leží při jižním okraji okrsku Mníšecká pahorkatina. Geologickým podkladem lokality jsou starohorní zpevněné sedimenty štěchovické skupiny (prachovce, břidlice, droby) a na většině území pak kvartérní nezpevněné deluviální a fluviální sedimenty. Převažujícím půdním typem je glej fluvický, případně pseudoglej modální, v SV cípu území pak také kambizem modální. Klimaticky patří území do mírně teplé oblasti (MT11). Z fytogeografického hlediska patří území do fytogeografického okrsku Střední Povltaví (mezofytikum). Jako potenciální vegetace jsou zde předpokládány dubohabrové háje a v SV část území též acidofilní doubravy (Geobotanická mapa ČSSR - Mikyška 1972), případně dle Mapy potenciální přirozené vegetace ČR (Neuhäuslová a Moravec, 1997) černýšové dubohabřiny (*Melampyro nemorosi-Carpinetum*).

Území je významné zejména ze zoologického hlediska, nicméně se zde vyskytují i některá relativně zachovalá rostlinná společenstva s výskytem vzácnějších druhů rostlin. Z vodních makrofyt kromě běžných okřehků a úzkolistých rdestů (rdest hřebenitý – *Stuckenia pectinata*) při okrajích rybníka roste také lakušník štítnatý (*Ranunculus peltatus*), stolítek klasnatý (*Myriophyllum spicatum*), nebo bublinatka (pravděpodobně bublinatka jižní *Utricularia australis*), v minulosti byl udáván také vzácnější druh růžkatec bradavčitý (*Ceratophyllum submersum*). Při severním a zejména východním břehu rybníka se nachází poměrně dobře vyvinutý litorál s dominantními orobinci (orobíneček úzkolistý, *Typha angustifolia* a o. širokolistý, *T. latifolia*) případně také se zblochanem vodním (*Glyceria maxima*). Na východním břehu podél přítoku jsou velmi maloplošně vyvinuta také společenstva vysokých ostřic. Zde dominuje ostřice štíhlá (*Carex acuta*), o. měchýřkatá (*Carex vesicaria*) a chrastice rákosovitá (*Phalaris arundinacea*). Lesní porosty obklopující rybník Pařezitý nejsou většinou z vegetačního hlediska příliš hodnotné. V úzkém pásu lesíka na jižní straně rybníka převládají duby a lípy, v podrostu se vyskytují běžné druhy. Kromě nich zde však byly nalezeny některé vzácnější druhy rostlin, např. hruštička okrouhlostá (*Pyrola rotundifolia*), hadí mord nízký (*Scorzonera humilis*), nebo kosatec sibiřský (*Iris sibirica*). Na severním břehu se nachází smíšený porost listnáčů (duby, lípy, ...) a borovice černé (*Pinus nigra*). Hodnotnější jsou podmáčené partie lesa v blízkosti rybníka, blízké mokřadním olšinám (L1). Ve stromovém patře dominují vrby a olše lepkavá, v podrostu roste řada typických druhů, např. ostřice prodloužená (*Carex elongata*), ostřice šedavá (*Carex canescens*), kozlík dvoudomý (*Valeriana dioica*), blatouch bahenní (*Caltha palustris*), řeřišnice hořká (*Cardamine amara*), kaprad' osténkatá (*Dryopteris carthusiana*), vrbina obecná (*Lysimachia vulgaris*), kosatec žlutý (*Iris pseudacorus*), nebo lilek potměchuť (*Solanum dulcamara*). Severovýchodní část území PP zahrnuje také střídavě vlhké louky sv. *Molinion* (biotop T1.9 dle Chytrý et al. 2001). Zejména podél mělkých odvodňovacích stružek se z méně častých druhů vyskytuje např. ostřice Hartmanova (*Carex hartmanii*) a ostřice dvouřadá (*Carex disticha*). Z běžnějších druhů dominuje v lučním porostu kostřava červená (*Festuca rubra*), dále se vyskytuje např. krvavec toten (*Sanguisorba officinalis*), mochna nátržník (*Potentilla erecta*), pryskyřník zlatožlutý

(*Ranunculus auricomus*), pcháč šedý (*Cirsium canum*), nebo řada druhů nízkých ostřic, např. ostřice obecná (*Carex nigra*), ostřice prosová (*Carex panicea*), ostřice bledavá (*Carex pallescens*), ostřice zaječí (*Carex leporina*), aj. Ve vyšších polohách přecházejí vlhké louky postupně až k sušším lučním společenstvům (maloplošný výskyt T3.5 na severovýchodní hraně PP).

Diverzita stanovišť a dobře vyvinutý litorál poskytují vhodné podmínky pro populace živočichů, zejména pro obojživelníky a vodní ptactvo. Na lokalitě byla zaznamenána v minulosti řada druhů obojživelníků (kuňky, skokani, ropuchy, čolci – přehled viz kap. 2.1.2.). Území je pravidelně navštěvováno ornitology, k nejvzácnějším druhům zaznamenaným v posledních pěti letech patří chřástal vodní (*Rallus aquaticus*) a chřástal kropenatý (*Porzana porzana*), nebo hohol severní (*Bucephala clangula*). Z těsné blízkosti PP je udáván krutihlav obecný (*Jynx torquilla*). Při terénním průzkumu pro potřeby tohoto plánu péče byl v roce 2022 potvrzen mj. výskyt čápa černého (*Ciconia nigra*), nebo luňáka červeného (*Milvus milvus*), další vzácnější ptačí druhy viz tabulka v kap. 2.1.2. Ze savců území PP navštěvuje vydra říční (*Lutra lutra*), nebo bobr evropský (*Castor fiber*).

## 2.1.2 Přehled zvláště chráněných a významných ohrožených druhů rostlin a živočichů

| druh   | kategorie podle vyhlášky č. 395/1992 Sb. | stupeň ohrožení* | popis biotopu druhu v ZCHÚ a aktuální početnost nebo vitalita populace, další poznámky |
|--|--|------------------|--|
| bublinatka jižní ( <i>Utricularia cf. australis</i> )  |  | C4a, LC          | při sev. okraji rybníka  |
| hadí mord nízký ( <i>Scorzonera humilis</i> )          |  | C4a, LC          | východní část lesíka při jižním kraji rybníka, (vyšší) desítky                         |
| hruštička okrouhlolistá ( <i>Pyrola rotundifolia</i> ) |  | C2t, EN          | desítky sterilních jedinců, záp. část lesíka při jižním kraji rybníka                  |
| kosatec sibiřský ( <i>Iris sibirica</i> )              | silně ohrožený                           | C3, VU           | 1 trs v lesíku při jižním kraji rybníka  |
| kozlík dvoudomý ( <i>Valeriana dioica</i> )            |  | C4a, LC          | podmáčená část lesa při sev. kraji rybníka   |
| ostřice dvouřadá ( <i>Carex disticha</i> )             |  | C4a, NT          | odvodňovací stružka při vých. hraně PP   |
| ostřice Hartmanova ( <i>Carex hartmanii</i> )          |  | C4a, NT          | SZ část bezkolencové louky, roztroušeně až hojně                                       |
| sněženka podsněžník ( <i>Galanthus nivalis</i> )       | ohrožený                                 | C3, NT           | pravděpodobně zplanělá, poblíž vých. cípu rybníka                                      |
| čolek obecný ( <i>Lissotriton vulgaris</i> )           | silně ohrožený                           | VU               | NDOP 2009, J. Fischerová   |
| čolek velký ( <i>Triturus cristatus</i> )              | silně ohrožený                           | EN               | NDOP 2011, D. Fischer  |
| kuňka obecná ( <i>Bombina bombina</i> )                | silně ohrožený                           | EN               | desítky  |
| ropucha obecná ( <i>Bufo bufo</i> )                    | ohrožený                                 | VU               | hojně  |
| skokan skřehotavý ( <i>Rana ridibunda</i> )            | kriticky ohrožený                        | NT               | NDOP 2009, J. Fischerová   |
| skokan štihlý ( <i>Rana dalmatina</i> )                | silně ohrožený                           | NT               | desítky  |
| skokan zelený ( <i>Pelophylax esculentus</i> )         | silně ohrožený                           | NT               | NDOP 2013, Melichar, Musilová  |
| užovka obojková ( <i>Natrix natrix</i> )               | ohrožený                                 | NT               | NDOP 2018, M. Kiš  |
| čáp černý ( <i>Ciconia nigra</i> )                     | silně ohrožený                           | VU               | přelet   |

|   |                   |    |   |
|---|-------------------|----|---|
| čírka obecná ( <i>Anas crecca</i> )                 | ohrožený          | CR | NDOP 2019, O. Kulháněk - 1 samice                   |
| hohol severní ( <i>Bucephala clangula</i> )         | silně ohrožený    | EN | NDOP 2016, N. Krkošková, 1 jedinec, hnízdní kód A1  |
| husa velká ( <i>Anser anser</i> )                   |                   | VU | NDOP 2021 (M. Strnad, 1 jedinec)                    |
| chřástal kropenatý ( <i>Porzana porzana</i> )       | silně ohrožený    | EN | NDOP 2022 (Palan, Janča, 1 jedinec, hnízdní kód A2) |
| chřástal vodní ( <i>Rallus aquaticus</i> )          | silně ohrožený    | VU | NDOP 2017, V. Palan, hnízdní kód B7                 |
| kopřivka obecná ( <i>Mareca strepera</i> )          |                   | VU | NDOP opakovaně, naposledy M. Strnad 2021 – 3 páry   |
| koroptev polní ( <i>Perdix perdix</i> )             | ohrožený          | NT | NDOP 2017, V. Palan, hnízdní kód C12                |
| labuť velká ( <i>Cygnus olor</i> )                  |                   | VU | NDOP opakovaně, naposledy M. Strnad 2022            |
| ledňáček říční ( <i>Alcedo atthis</i> )             | silně ohrožený    | VU | NDOP 2018, Z. Mařík, 1 jedinec, sběr potravy        |
| lejsek bělokrký ( <i>Ficedula albicollis</i> )      |                   | NT | NDOP 2021 (Palan, 1 jedinec, hnízdní kód A2)        |
| luňák červený ( <i>Milvus milvus</i> )              | kriticky ohrožený | CR | přelet  |
| moták pochop ( <i>Circus aeruginosus</i> )          |                   | VU | NDOP opakovaně, naposledy M. Strnad 2021 – 1 pár    |
| potápka malá ( <i>Tachybaptus ruficollis</i> )      | ohrožený          | VU | NDOP 2020, M. Strnad                                |
| potápka roháč ( <i>Podiceps cristatus</i> )         | ohrožený          | VU | NDOP 2020, M. Strnad                                |
| slípka zelenonohá ( <i>Gallinula chloropus</i> )    |                   | NT | NDOP 2020, N. Krkošková, 1 jedinec                  |
| strakapoud prostřední ( <i>Dendrocytes medius</i> ) | ohrožený          | VU | několik jedinců                                     |
| ťuhýk šedý ( <i>Lanius excubitor</i> )              | ohrožený          | VU | NDOP 2017, V. Palan, hnízdní aktivita A1            |
| volavka popelavá ( <i>Ardea cinerea</i> )           |                   | NT | hnízdo na sev. břehu rybníka, 2 jedinci             |
| žluva hajní ( <i>Oriolus oriolus</i> )              | silně ohrožený    |    | NDOP 2017, V. Palan, aktivita A2                    |
| bobr evropský ( <i>Castor fiber</i> )               | silně ohrožený    |    | pobytové stopy (okus)                               |
| vydra říční ( <i>Lutra lutra</i> )                  | silně ohrožený    | NT | pobytové stopy (trus)                               |

\* dle červených seznamů ČR: rostliny – Grulich a Chobot 2017, obratlovci – Chobot a Němec 2017

\*\*výskyt tučně zvýrazněných druhů nebyl potvrzen během terénního průzkumu v r. 2022, uvedeny jsou poslední údaje o výskytu druhů z databáze NDOP

### 2.1.3 Výčet a popis významných přirozených disturbančních činitelů působících v území v minulosti a současnosti

#### a) abiotické disturbanční činitele

Nejsou známy.

#### b) biotické disturbanční činitele

Nejsou známy.

## **2.2 Historie využívání území a zásadní pozitivní i negativní vlivy lidské činnosti v minulosti a současnosti**

### **a) ochrana přírody**

Pařezitý rybník je součástí lokálního biocentra ÚSES (dle platného územního plánu obce Svaté Pole). Území dnešní přírodní památky bylo v roce 1995 registrováno Městským úřadem Dobříš jako významný krajinný prvek „Rybník Pařezitý“ (č.j. 801/95-B z 9.10.1995). Přírodní památka Pařezitý pak byla vyhlášena později, v roce 2009.

### **b) lesní hospodářství**

Lesní pozemky do území PP Pařezitý zasahují pouze okrajově, většina zalesněné plochy (včetně většiny podmáčených vrbových a olšových porostů) je na parcele rybníka. Listnaté a smíšené lesní porosty obhospodařuje společnost Lesy Colloredo-Mansfeld, s.r.o., LS Dobříš.

### **c) zemědělské hospodaření**

Severovýchodní část PP zaujímají pravidelně obhospodařované luční porosty, užívané Zemědělským družstvem se sídlem v Rosovicích. Kosené luční porosty jsou součástí půdního bloku 4605-3, 4605/1 a 4605/0.

### **d) rybníkářství**

Pařezitý rybník je patrný již na mapě z prvního (Josefského) mapování, které proběhlo v 18. století. V současné době je rybník používán k polointenzivnímu chovu ryb, obhospodařuje jej společnost Colloredo-Mannsfeld Lesní a rybníční správa Zbiroh. Pařezitý rybník je provozován jako jednohorkový, s pravidelným výlovem v jarních měsících. Jarní termín vypouštění je častou příčinou úbytku obojživelníků na rybnících. V rybí obsádce dominuje kapr. Průhlednost vodního sloupce byla začátkem června 2022 poměrně nízká, pohybovala jen kolem 20 cm, což ukazuje na nevhodně vysokou rybí obsádku, stejně jako fakt, že vodní vegetace (lakušníky, bublinatky, stolístky) je v současnosti přítomná pouze v litorálu rybníka. Při chovu ryb nicméně pravděpodobně dochází ke střídání věkových kategorií kaprů, což naopak snižuje negativní vliv rybí obsádky na obojživelníky oproti hospodaření na jiných rybnících.

### **e) myslivost**

Území patří do honitby 2107110025 Vargač II. Nevhodným zásahem v minulosti byl chov divokých kachen, v současnosti se tak již neděje.

### **f) jiné způsoby využívání**

V severovýchodním cípu lesa se nachází deponie biologického odpadu z blízké chatové kolonie Kramářka, ze které mohou unikat některé pěstované druhy rostlin (nalezeny byly pravděpodobně nepůvodní sněženky, zimolez ovíjivý, v OP území modřence).

## 2.3 Související plánovací dokumenty, správní akty a opatření obecné povahy

územní plán obce Svaté Pole  
LHP pro LHC Dobříš

## 2.4 Současný stav zvláště chráněného území a přehled dílčích ploch

### 2.4.1 Základní údaje o lesích na lesních pozemcích

|   |                            |
|---|----------------------------|
| Přírodní lesní oblast                           | 10 Středočeská pahorkatina |
| Lesní hospodářský celek /<br>zařizovací obvod   | LHC Dobříš                 |
| Výměra LHC (zařizovacího<br>obvodu) v ZCHÚ (ha) | 1,2653 ha                  |
| Období platnosti LHP (LHO)                      | --                         |
| Organizace lesního hospodářství                 | LS Dobříš                  |

### Přehled výměr a zastoupení souborů lesních typů

| Přírodní lesní oblast: 10 Středočeská pahorkatina |                                   |   |                |              |
|---|-----------------------------------|---|----------------|--------------|
| Soubor lesních<br>typů (SLT)                      | Název SLT                         | Přirozená dřevinná skladba SLT          | Výměra<br>(ha) | Podíl (%)    |
| 2I  | Uléhavá kyselá buková<br>doubrava | DB5-7,BK0-3, LP2, BO+, BŘ+, HB+,<br>JD+ | 0,9623         | 76           |
| 1G  | Vrbová olšina                     | OL6, VR1, TP1, OS+, JS+                 | 0,3030         | 24           |
| <b>Celkem</b>                                     |                                   |   | <b>1,2653</b>  | <b>100 %</b> |

#### Přílohy:

T1 - Popis lesních porostů a výčet plánovaných zásahů v nich

M3- Mapa dílčích ploch a objektů

M4 - Lesnická mapa typologická

### 2.4.2 Základní údaje o rybnících, vodních nádržích a tocích

|   |  |
|---|--|
| Název rybníka (nádrže)                          | Pařezitý   |
| Katastrální plocha                              | 61581 m <sup>2</sup>   |
| Využitelná vodní plocha                         | 25 700 m <sup>2</sup>  |
| Plocha litorálu                                 | 7 900 m <sup>2</sup>   |
| Průměrná hloubka                                | 1,2 m  |
| Maximální hloubka                               | 1,5 m  |
| Postavení v soustavě                            | --   |
| Manipulační řád                                 | aktualizovaný manipulační řád schválený MÚ Dobříš ze dne<br>19.9.2014, č. j. MDOB 25749/2014/Bín |
| Povolení k nakládání s vodami                   | --   |
| Hospodářsko-provozní řád                        | --   |
| Způsob hospodaření                              | jednohorkový   |
| Intenzita hospodaření                           | polointenzivní   |
| Výjimka k aplikaci látek<br>znečišťujících vodu | --   |

|                           |  |
|---------------------------|--|
| Uživatel rybníka          | Colloredo-Mannsfeld Lesní a rybníční správa Zbiroh |
| Rybářský revír            | --   |
| Správce rybářského revíru | --   |
| Zarybňovací plán          | --   |
| Průtočnost – doba zdržení | --   |

#### Přílohy:

T2 - Popis dílčích ploch a objektů mimo lesní pozemky a výčet plánovaných zásahů v nich

M3 - Mapa dílčích ploch a objektů

#### 2.4.4 Základní údaje o plochách mimo lesní pozemky

#### Přílohy:

T2 - Popis dílčích ploch a objektů mimo lesní pozemky a výčet plánovaných zásahů v nich

M3 - Mapa dílčích ploch a objektů

### 2.5 Souhrnné zhodnocení stavu předmětů ochrany, výsledků předchozí péče, dosavadních ochrannářských zásahů do území a závěry pro další postup

#### A. ekosystémy

|                                  |   |
|----------------------------------|---|
| <b>ekosystém:</b>                | M1.1 Rákosiny eutrofních stojatých vod  |
| <b>indikátory cílového stavu</b> | <b>aktuální hodnoty indikátorů a zhodnocení stavu a trendu vývoje ekosystému ve vztahu k provedené péči a působícím vlivům</b>  |
| rozloha alespoň 0,8 ha           | současná rozloha litorálu činí zhruba 0,8 ha, za dobu minulého plánu péče se patrně příliš nezměnila. Pokud nedojde k výrazné změně v obhospodařování rybníka, nebo k nevhodným zásahům do porostů orobince, rozloha biotopu M1.1 zůstane v příštích 10 letech obdobná. |
| <b>stav:</b>                     | dobrý   |
| <b>trend vývoje:</b>             | setrvalý  |

|                                  |   |
|----------------------------------|---|
| <b>ekosystém:</b>                | Mokřadní olšiny L1  |
| <b>indikátory cílového stavu</b> | <b>aktuální hodnoty indikátorů a zhodnocení stavu a trendu vývoje ekosystému ve vztahu k provedené péči a působícím vlivům</b>  |
| rozloha cca 0,8 ha               | rozloha podmáčených lesních porostů při severním břehu rybníka činí v současnosti cca 0,8 ha.   |
| <b>stav:</b>                     | dobrý   |
| <b>trend vývoje:</b>             | setrvalý  |
| přirozená druhová skladba        | I když vzácnější druhy rostlin se zde až výjimky nevyskytují, listnaté lesní porosty podél severního břehu rybníka se vyznačují relativně přirozenou druhovou skladbou. Ve stromovém patře převládají olše a staré exempláře vrby křehké, bohaté je keřové patro se střemchou. Z typických mokřadních druhů se v podrostu vyskytuje ostrice prodloužená ( <i>Carex elongata</i> ), šišák vroubkovaný ( <i>Scutellaria galericulata</i> ), karbínec evropský ( <i>Lycopus europaeus</i> ), lilek potměchuť ( <i>Solanum dulcamara</i> ), nebo kozlík dvoudomý ( <i>Valeriana dioica</i> ). |
| <b>stav:</b>                     | dobrý   |
| <b>trend vývoje:</b>             | setrvalý  |
| zachovalé keřové patro           | Přítomnost keřového patra zvyšuje diverzitu stanoviště, keře poskytují příležitost pro hnízdění ptáků. Keřové patro tvoří především střemcha a vrby, jeho pokryvnost se pohybuje kolem 30% , místy je i vyšší.  |
| <b>stav:</b>                     | dobrý   |
| <b>trend vývoje:</b>             | setrvalý  |

## **2.6 Stanovení prioritních zájmů ochrany území v případě jejich možné kolize**

Kolize zájmů se nepředpokládá.

### 3. Plán zásahů a opatření

#### 3.1 Výčet, popis a lokalizace navrhovaných zásahů a opatření v ZCHÚ

##### 3.1.1 Rámcové zásady péče o ekosystémy a jejich složky nebo zásady jejich jiného využívání

###### a) péče o lesní ekosystémy na lesních pozemcích

###### Rámcová směrnice péče o lesní porosty na lesních pozemcích

|  |  |  |              |                            |              |
|--|--|--|--------------|----------------------------|--------------|
| Číslo směrnice   | Kategorie lesa   | Soubory lesních typů   |              | Cílový předmět ochrany     |              |
| 1  | 32a (lesy v prvních zónách CHKO, PR a PP)                            | 2I, 1G   |              | mokřadní olšiny            |              |
| Předpokládaná cílová druhová skladba dřevin  |  |  |              |                            |              |
| SLT  | Druhy dřevin a jejich orientační podíly v cílové druhové skladbě (%) |  |              |                            |              |
| 2I   | DB5-7, LP 2-3, BK2, BO,BŘ, HB, JD                                    |  |              |                            |              |
| 1G   | OL6, VR3, TP, OS, JS   |  |              |                            |              |
| Porostní typ A   |  | Porostní typ B   |              | Porostní typ C             |              |
| olšový   |  | dubový   |              |                            |              |
| Základní rozhodnutí  |  |  |              |                            |              |
| Hospodářský způsob (forma)   |  | Hospodářský způsob (forma)   |              | Hospodářský způsob (forma) |              |
| výběrný  |  | výběrný  |              |                            |              |
| Obmýetí  | Obnovní doba   | Obmýetí  | Obnovní doba | Obmýetí                    | Obnovní doba |
| 90   | 30   | 120  | 40           |                            |              |
| Dlouhodobý cíl péče o lesní porosty  |  |  |              |                            |              |
| Zajistit existenci věkově a prostorově diferencované olšiny.                                       |  | Zajistit vytvoření a existenci porostů věkově i prostorově diferencovaných, s dřevinnou skladbou blízkou přirozené. Potlačit rozvoj borovice černé.  |              |                            |              |
| Způsob obnovy a obnovní postup   |  |  |              |                            |              |
| Pomístní skupinové proředění.  |  | Podporovat v obnově DB a LP. Využívat a usměrňovat hojného přirozeného zmlazení.   |              |                            |              |
| Způsob zalesnění, stanovení druhů a procento melioračních a zpevňujících dřevin při obnově porostu |  |  |              |                            |              |
| Využití přirozeného zmlazení.  |  | Využití přirozeného zmlazení.  |              |                            |              |
| Dřeviny uplatňované při zalesnění za použití umělé obnovy (%)                                      |  |  |              |                            |              |
| SLT  | druh dřeviny   | komentář k způsobu použití dřeviny při umělé obnově  |              |                            |              |
|  |  |  |              |                            |              |
| Péče o nálety, nárosty a kultury a výchova porostů,  |  |  |              |                            |              |
| Využívat výmladkových schopností olše a přirozeného zmlazení.                                      |  | Podporovat vývoj nárostů s cílem rozvoje výškové a druhové diferenciaci. Probírkami (prořezávkami) pokračovat ve výchově mladších porostních skupin. |              |                            |              |
| Opatření ochrany lesa včetně provádění nahodilých těžeb  |  |  |              |                            |              |
|  |  | Výskyty kalamitních škůdců řešit mechanickou asanací.  |              |                            |              |
| Poznámka   |  |  |              |                            |              |



**Přílohy:**

M4 - Lesnická mapa typologická

M5 - Mapa stupňů přirozenosti lesních porostů

**b) péče o vodní ekosystémy****Rámcová směrnice péče o rybníky/nádrže**

|                                  |   |
|----------------------------------|---|
| Název rybníka (nádrže)           | Pařezitý  |
| Způsob hospodaření               | jednohorkový  |
| Intenzita hospodaření            | polointenzivní  |
| Manipulace s vodní hladinou      | výlov ideálně na podzim, jarní výlovy jsou přípustné za dodržení dalších podmínek (viz text pod tabulkou) |
| Způsob letnění nebo zimování     | bez letnění a pravidelného zimování   |
| Způsob odbahňování               | neodbahňovat  |
| Způsoby hnojení                  | nehnojit  |
| Způsoby regulačního příkrmování  | příkrmovat co nejdále od litorálu   |
| Způsoby použití chemických látek | bez použití chem. látek, v případě nutnosti je přípustné použití chlorového vápna                         |
| Rybí obsádky                     | zejména lín, případně kapr, dravé ryby (štika, candát) pouze v malém množství                             |

Hospodaření na Pařezitém rybníce musí být šetrné k vzhledu k předmětu ochrany, tj. nemělo by negativně ovlivňovat populace obojživelníků a vodního ptactva. Prioritní by mělo být zachování litorálních porostů vhodných k hnízdění zdejších ptačích druhů, vhodné by bylo větší rozšíření makrofytní vodní vegetace, jejíž výskyt je (pravděpodobně jako důsledek vysoké rybí obsádky) v současnosti omezen pouze na plochu litorálu.

Hospodaření na rybníce by mělo být méně intenzivní, s přiměřeně vysokou rybí obsádkou vhodného druhového složení. Vhodnými druhy ryb jsou např. lín, případně kapr, naopak nevhodné jsou dravé ryby ve větším množství, nebo býložravé ryby typu amur. V žádném případě není vhodné podporovat rozmnožování nepůvodních druhů ryb (střevličky východní). Vhodná rybí obsádka je taková, která ještě umožní dostatečně bohatý rozvoj středních a velkých druhů zooplanktonu a fytofilních bezobratlých a zachová dostatečnou průhlednost vody, která na jaře a v první polovině léta ideálně dosahuje 40-50 cm.

K manipulaci s výškou vodní hladiny nesmí docházet v době hnízdění vodního ptactva a rozmnožování obojživelníků. Současné jarní termíny výlovů nejsou ideální, nicméně při dodržení následujících podmínek jsou přípustné. Výlov by se měl provádět brzo na jaře před zahájením aktivity žab. (Jarní aktivita žab je závislá na průběhu počasí v daném roce, začíná již v březnu, nicméně ve větší míře k ní dochází až koncem března a v dubnu.) Březnový termín výlovu tak představuje možný kompromis mezi zájmy ochrany přírody a hospodářským využitím rybníka. Po výlovu by mělo dojít k co nejrychlejšímu napuštění nádrže tak, aby zhruba v polovině dubna byl již na plné vodě. Napuštění Pařezitého je možné náhonem ze sousedního Svatopolského rybníka, který by měl být loven na podzim a který pak na jaře zajistí dostatek vody.

Vyloučeno by mělo být letnění rybníka, zimování je přípustné, pokud nebude praktikováno častěji než 1x za pět let. Odbahňování nebude po dobu trvání tohoto plánu péče zapotřebí. Hospodaření na Pařezitém rybníce by mělo probíhat s minimálním použitím chemických látek. Hnojení ani vápnění není přípustné s výjimkou použití chlorového vápna jako preventivní dezinfekce. Použití dalších látek není přípustné.

Přikrmování ryb není vhodné (zbytečně zvyšuje již tak dost vysokou trofii stanoviště v současné zemědělsky využívané krajině), nicméně za dodržení některých podmínek ho lze tolerovat. Přikrmování by mělo probíhat co nejdále od stávajícího litorálu (ideálně při jižním konci hráze), tak aby byla další eutrofizace litorálu co nejmenší.

### c) péče o ekosystémy mimo lesní pozemky

#### Rámcová směrnice péče o ekosystémy mimo lesní pozemky

|                             |   |
|-----------------------------|---|
| Ekosystém                   | <i>střídavě vlhké louky</i>   |
| Typ managementu             | <i>kosení</i>   |
| Vhodný interval             | <i>1-2 x ročně</i>  |
| Minimální interval          | <i>1x ročně</i>   |
| Prac. nástroj / hosp. zvíře | <i>sekačka s traktorem</i>  |
| Kalendář pro management     | <i>V-IX</i>   |
| Upřesňující podmínky        | <i>kosit za sucha, na vyšší strniště, ponechávat nepokosené části</i> |

#### Kosení

Ideální frekvence je 1-2x ročně. Kosení je zapotřebí provádět na vyšší strniště (alespoň 10 cm, nejlépe 15 cm), a nekosit v deštivých dnech. (Při terénním průzkumu prováděném v roce 2022 byl zjištěn v čerstvě pokoseném porostu větší počet žab uhynulých v důsledku nevhodně provedené seče). Pro zvýšení diverzity stanoviště by bylo ideální nekosit celé území najednou, ale spíše postupně, v pásích, nebo praktikovat mozaikovitou seč. Vhodným řešením je také ponechat cca 10% plochy nepokosené a pokosit ji až při další seči a kosené a nekosené plošky střídát.

|                             |   |
|-----------------------------|---|
| Ekosystém                   | <i>lesní porosty na parcele rybníka</i> |
| Typ managementu             | <i>bez zásahu</i>                       |
| Vhodný interval             | --                                      |
| Minimální interval          | --                                      |
| Prac. nástroj / hosp. zvíře | --                                      |
| Kalendář pro management     | --                                      |
| Upřesňující podmínky        | --                                      |

### d) péče o populace a biotopy rostlin a hub

Péče o ekosystémy je zároveň péčí o ochránářsky cenné druhy rostlin.

### e) péče o populace a biotopy živočichů

Péče o živočichy spočívá v udržení příznivých podmínek pro obojživelníky a pro hnízdění ptactva. Pro vodní ptactvo je důležitým faktorem zejména přítomnost dobře vyvinutého (tj. plošně rozsáhlého a diverzifikovaného) litorálu, klid během hnízdního období a přítomnost velkého zooplanktonu. Věkově rozrůzněný lesní porost s keřovým patrem a s doupnými stromy, ponechaný samovolnému vývoji, představuje vhodné stanoviště pro další druhy ptáků, včetně některých vzácnějších druhů hnízdících v dutinách, které se v území, nebo jeho okolí vyskytují (např. strakapoud prostřední (*Dendrocoptes medius*), lejsek bělokrký (*Ficedula albicollis*), nebo krutihlav obecný (*Jynx torquilla*)).

Príznivé stanovištní podmínky pro populace obojživelníků zajistí vhodné rybniční hospodaření, zejména nižší a druhově dobře zvolená rybí obsádka a dodržování podmínek při manipulaci s vodní hladinou. Důležitá je rovněž správná péče o luční porosty. Zásady péče o živočichy jsou blíže popsány v dalších odstavcích kap. 3.1.1.

#### **f) zásady jiných způsobů využívání území**

Nepřípustný je chov divokých kachen.

### **3.1.2 Podrobný výčet navrhovaných zásahů a činností v území**

#### **a) lesy na lesních pozemcích**

##### **Příloha:**

T1 - Popis lesních porostů a výčet plánovaných zásahů v nich

M3 - Mapa dílčích ploch a objektů

#### **b) rybníky (nádrže)**

##### **Příloha:**

T2 - Popis dílčích ploch a objektů mimo lesní pozemky a výčet plánovaných zásahů v nich

M3 - Mapa dílčích ploch a objektů

#### **c) ekosystémy mimo lesní pozemky**

##### **Příloha:**

T2 - Popis dílčích ploch a objektů mimo lesní pozemky a výčet plánovaných zásahů v nich

M3 - Mapa dílčích ploch a objektů

### **3.2 Zásady hospodářského nebo jiného využívání ochranného pásma včetně návrhu zásahů a přehledu činností**

Luční porosty v OP je zapotřebí pravidelně obhospodařovat, při seči je třeba dbát podobných zásad jako při kosení luk na území PP, tj kosit přednostně za sucha a kosit na vysoké strniště (10-15 cm). Toto je důležité zejména na louce při jihovýchodním kraji PP, která těsně sousedí s plochou rybníka.

### **3.3 Zaměření a vyznačení území v terénu**

Území je označeno pásovým značením a cedulemi se státním znakem. Na hrázi rybníka (v JZ a SZ cípu území) je území označeno nestandardními cedulemi (viz foto), které by bylo vhodné vyměnit.



### **3.4 Návrhy potřebných administrativně-správních opatření v území**

#### **a) vyhlášovací dokumentace**

Nejsou.

#### **b) návrhy potřebných správních rozhodnutí o výjimkách, povoleních nebo souhlasech**

Nejsou.

#### **c) ostatní**

Nejsou.

### **3.5 Návrhy na regulaci rekreačního a sportovního využívání území veřejností**

Regulace není za současného při zachování současného stavu využívání lokality potřeba.

### **3.6 Návrhy na vzdělávací a osvětové využití území**

Při JZ okraji území se nachází turistický přístřešek. Navrhujeme zde instalovat informační panel popisujícího přírodovědné hodnoty území.

### **3.7 Návrhy na průzkum či výzkum a monitoring předmětu ochrany území**

Údajů o populacích obojživelníků z lokality v nálezové databázi AOPK není mnoho a jsou spíše staršího data, poslední pocházejí z r. 2013. Navrhujeme pravidelný monitoring populací obojživelníků (jednou za tři roky). Dále je vhodné pravidelné sledování stavu zooplanktonu a průhlednosti vody, které je důležitým faktorem indikujícím kvalitu prostředí pro obojživelníky.

## 4. Závěrečné údaje

### 4.1 Předpokládané orientační náklady hrazené orgánem ochrany přírody podle jednotlivých zásahů (druhů činností)

| Druh zásahu (činnost)                 | Odhad množství (např. plochy) | Četnost zásahu za období plánu péče | Orientační náklady za období platnosti plánu péče (Kč) |
|---------------------------------------|-------------------------------|-------------------------------------|--|
| kosení                                | 2,7 ha                        | každoročně                          | 340 000,-  |
| tabule se státním znakem              | 2 ks                          | jednorázově                         | 8600,-   |
| informační tabule                     | 1 ks                          | jednorázově                         | 30 000,-   |
| <b>N á k l a d y c e l k e m (Kč)</b> |                               |                                     | <b>378 600,-</b>                                       |

Předpokládané orientační náklady jsou stanoveny pouze s ohledem na § 68 odst. 3 zákona č. 114/1992 Sb. Finančně-právní stránka je vždy řešena až před realizací konkrétních zásahů.

### 4.2 Použité podklady a zdroje informací

Grulich V. (2017): Červený seznam cévnatých rostlin ČR [The Red List of vascular plants of the Czech Republic]. – Příroda 35: 75–132.

Chobot K., Němec M. (eds.) (2017): Červený seznam ohrožených druhů České republiky. Obratlovci. Příroda, Praha, 34: 1–182.

Chytrý M., Kučera T., Kočí M. (eds.) (2001): Katalog biotopů České republiky. AOPK ČR, Praha

Šorf M., Stachová T. (2006): Plán péče o přírodní rezervaci Pařezitý na období 2007 – 2016 (návrh na vyhlášení).

Zavadil V., Sádlo J., Vojar J. (eds.) (2011): Biotopy našich obojživelníků a jejich management. Metodika AOPK ČR, Praha.

#### Internetové zdroje:

NDOP - <https://portal.nature.cz/nd/find.php>

Pladias - <https://www.pladias.cz/taxon/>

DRUSOP - <https://drusop.nature.cz/portal/>

<https://obojzivelnici.wbs.cz/>

<http://bigfiles.birdlife.cz/Atlas.pdf>

### 4.4. Podklady pro plán péče zpracoval

Mgr. Iva Weiterová, PhD

RNDr. Libor Weiter

Plán péče není dílem autorským, ale úředním podle § 3 písm. a) zákona č. 121/2000 Sb. (autorský zákon).

## 5. Přílohy

- Tabulky:** Příloha T1 - **Popis lesních porostů a výčet plánovaných zásahů v nich**  
(Tabulka k bodu 2.4.1 a k bodu 3.1.2).
- Příloha T2 - **Popis dílčích ploch a objektů mimo lesní pozemky a výčet plánovaných zásahů v nich**  
(Tabulka k bodům 2.4.2, 2.4.3 a 2.4.4 a k bodu 3.1.2).
- Mapy:** Příloha M1 - **Orientační mapa s vyznačením území**
- Příloha M2 - **Katastrální mapa se zákresem ZCHÚ a jeho ochranného pásma**
- Příloha M3 - **Mapa dílčích ploch a objektů**
- Příloha M4 - **Lesnická mapa typologická**
- Vrstvy:** Příloha V1 - **Digitální grafické znázornění průběhu hranic dílčích ploch**

**Tabulka T1 k bodu 2.4.1 a k bodu 3.1.2**

**Popis lesních porostů a výčet plánovaných zásahů v nich**

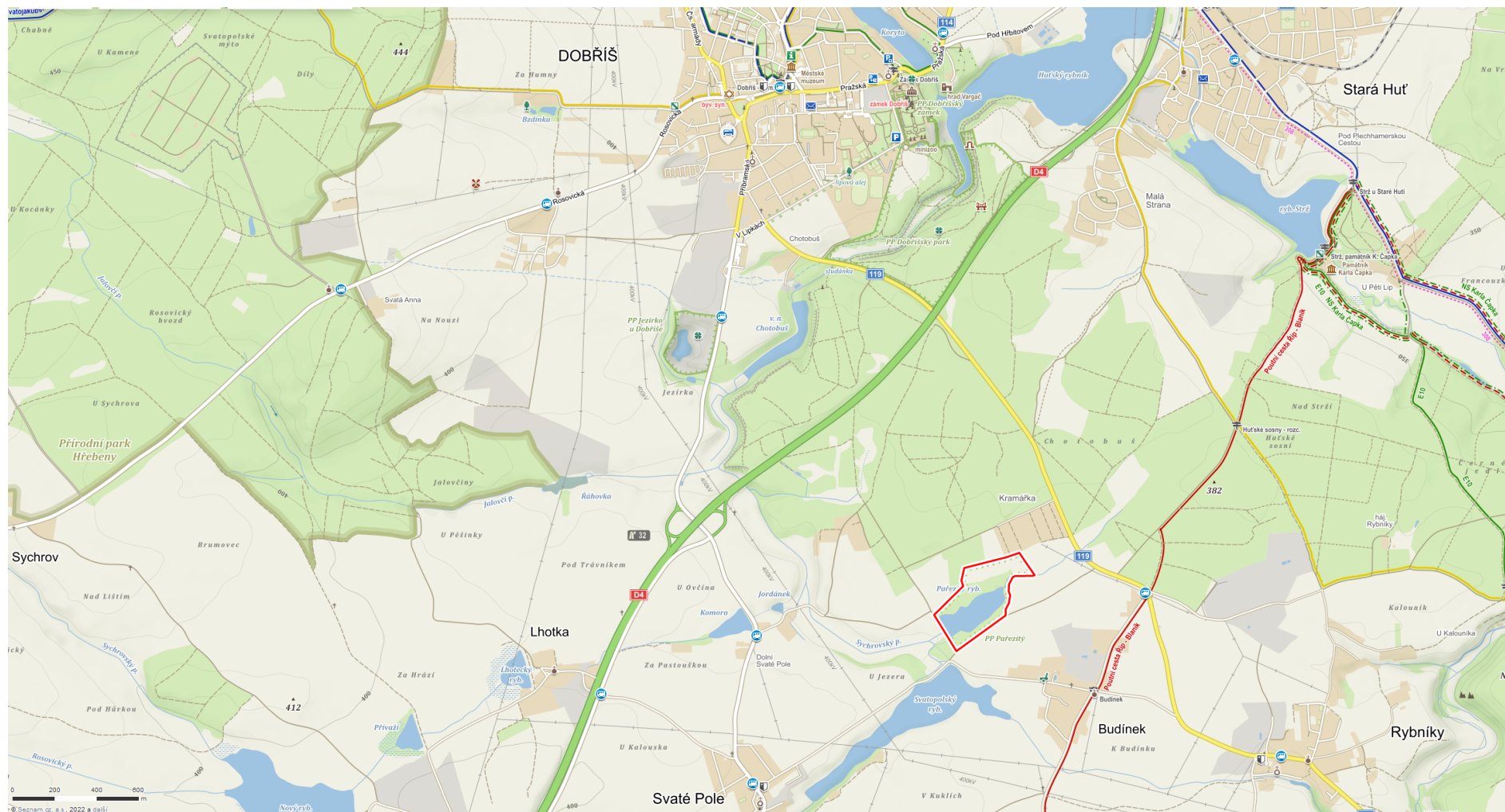
| označení JPRL/dílčí plochy | část JPRL/dílčí plochy | výměra (ha) | číslo rámcové směrnice/porostní typ | dřeviny | zastoupení dřevin (%) | stupeň přirozenosti | doporučený zásah              | naléhavost | Poznámka (další charakteristika, významné druhy atd.) |
|----------------------------|------------------------|-------------|-------------------------------------|---------|-----------------------|---------------------|-------------------------------|------------|---|
| 1G                         | --                     | 0,3030      | 1/porostní typ olšový               | OL      | 60                    |                     | bez návrhu, hospodařit dle RS | --         |   |
|                            |                        |             |                                     | VR      | 30                    |                     |                               |            |   |
| 2I                         | --                     | 0,9623      | 1/porostní typ dubový               | DB      | 70                    |                     | bez návrhu, hospodařit dle RS | --         |   |
|                            |                        |             |                                     | BK      | 20                    |                     |                               |            |   |
|                            |                        |             |                                     | LP      | 10                    |                     |                               |            |   |

**Tabulka T2 k bodům 2.4.2, 2.4.3 a 2.4.4 a k bodu 3.1.2**

**Popis dílčích ploch a objektů mimo lesní pozemky a výčet plánovaných zásahů v nich**

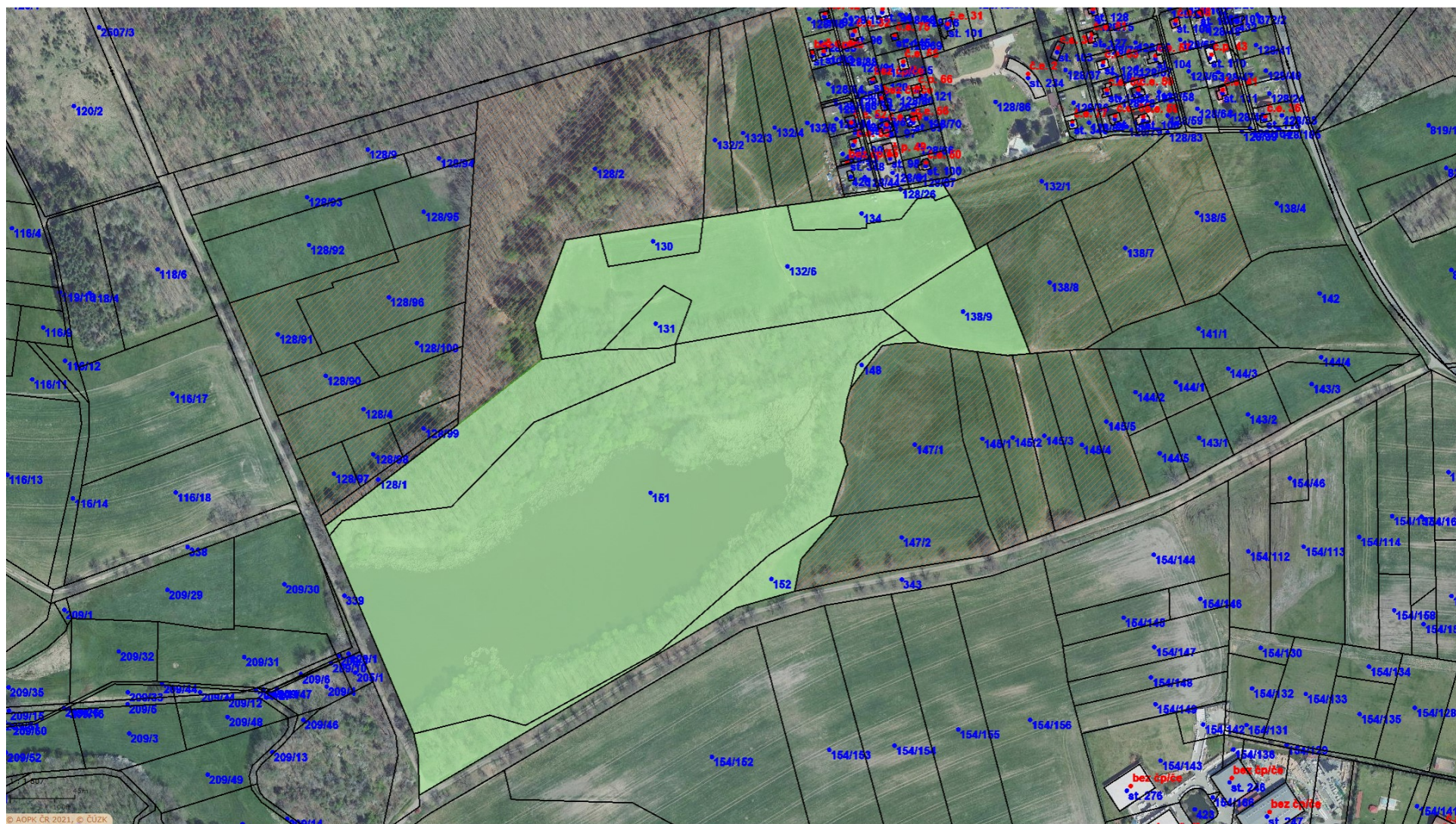
| označení dílčí plochy | výměra (ha) | stručný popis charakteru plochy nebo objektu a dlouhodobý cíl péče                               | doporučený zásah               | naléhavost | termín provedení | interval provádění |
|-----------------------|-------------|--|--------------------------------|------------|------------------|--------------------|
| 1                     | 2,6 ha      | vodní plocha rybníka   | hospodařit dle RS              | --         | --               | --                 |
|                       |             | Cíl péče: zachování kvality stanoviště pro obojživelníky a vodní ptactvo                         |                                |            |                  |                    |
| 2                     | 0,8 ha      | litorál s porosty orobinců   | bez zásahu (hospodařit dle RS) | --         | --               | --                 |
|                       |             | Cíl péče: zachování plochy litorálu jako stanoviště pro obojživelníky a hnízdění vodního ptactva |                                |            |                  |                    |
| 3                     |             | lesní porosty na parcele rybníka   | bez zásahu                     | --         | --               | --                 |
|                       |             | Cíl péče: zachování kvality stanoviště pro obojživelníky a ptactvo                               |                                |            |                  |                    |
| 4                     | 2,7 ha      | luční porosty  | kosení                         | I          | V - IX           | každoročně         |
|                       |             | Cíl péče: zachování kvality stanoviště pro obojživelníky a ptactvo                               |                                |            |                  |                    |

## Příloha M1 - Orientační mapa s vyznačením území





Příloha M2 - Katastrální mapa se zákresem ZCHÚ a jeho ochranného pásma





**Příloha M3 - Mapa dílčích ploch a objektů**



# Příloha M4 - Lesnická mapa typologická

