

Plán péče
o
Přírodní památku
Ledce - hájovna

na období
2023-2032

*Schváleno příslušným orgánem ochrany přírody, Krajským úřadem
Středočeského kraje, odborem životního prostředí a zemědělství*

schváleno protokolem č.j. ze dne

Ing. Simona Jandurová

vedoucí odboru životního prostředí

a zemědělství

Obsah

1. Základní údaje o zvláště chráněném území.....	1
1.1 Základní identifikační údaje.....	1
1.2 Údaje o lokalizaci území v rámci územně správního členění ČR.....	1
1.3 Vymezení území podle současného stavu katastru nemovitostí.....	1
1.4 Výměra území a jeho ochranného pásma.....	2
1.5 Překryv území s jiným typem ochrany.....	2
1.6 Kategorie IUCN.....	2
1.7 Předmět ochrany ZCHÚ.....	2
1.7.1 Předmět ochrany ZCHÚ podle zřizovacího předpisu.....	2
1.7.2 Předmět ochrany – současný stav.....	3
1.8 Cíl ochrany.....	3
2. Rozbor stavu zvláště chráněného území s ohledem na předmět ochrany.....	4
2.1 Popis území a charakteristika jeho přírodních poměrů.....	4
2.1.1 Stručný popis území a jeho přírodních poměrů.....	4
2.1.2 Přehled zvláště chráněných a významných ohrožených druhů rostlin a živočichů.....	4
2.1.3 Výčet a popis významných přirozených disturbančních činitelů působících v území v minulosti a současnosti.....	4
2.2 Historie využívání území a zásadní pozitivní i negativní vlivy lidské činnosti v minulosti a současnosti.....	5
2.3 Související plánovací dokumenty, správní akty a opatření obecné povahy.....	5
2.4 Současný stav zvláště chráněného území a přehled dílčích ploch.....	5
2.4.4 Základní údaje o plochách mimo lesní pozemky.....	5
2.5 Souhrnné zhodnocení stavu předmětů ochrany, výsledků předchozí péče, dosavadních ochrannářských zásahů do území a závěry pro další postup.....	5
2.6 Stanovení prioritních zájmů ochrany území v případě jejich možné kolize.....	6
3. Plán zásahů a opatření.....	7
3.1 Výčet, popis a lokalizace navrhovaných zásahů a opatření v ZCHÚ.....	7
3.1.1 Rámcové zásady péče o ekosystémy a jejich složky nebo zásady jejich jiného využívání.....	7
3.1.2 Podrobný výčet navrhovaných zásahů a činností v území.....	7
3.2 Zásady hospodářského nebo jiného využívání ochranného pásma včetně návrhu zásahů a přehledu činností.....	7
3.3 Zaměření a vyznačení území v terénu.....	8
3.4 Návrhy potřebných administrativně-správních opatření v území.....	8
3.5 Návrhy na regulaci rekreačního a sportovního využívání území veřejností.....	8
3.6 Návrhy na vzdělávací a osvětové využití území.....	8
3.7 Návrhy na průzkum či výzkum a monitoring předmětu ochrany území.....	8

4. Závěrečné údaje.....	9
4.1 Předpokládané orientační náklady hrazené orgánem ochrany přírody podle jednotlivých zásahů (druhů činností).....	9
4.2 Použité podklady a zdroje informací.....	9
4.4. Podklady pro plán péče zpracoval.....	9
5. Přílohy.....	10

1. Základní údaje o zvláště chráněném území

1.1 Základní identifikační údaje

evidenční číslo: 5765
kategorie ochrany: přírodní památka
název území: Ledce - hájovna
druh právního předpisu, kterým bylo území vyhlášeno: Nařízení
orgán, který předpis vydal: Krajský úřad Středočeského kraje
číslo předpisu: 10/2012
datum platnosti předpisu: 21. 05. 2012
datum účinnosti předpisu: 23. 07. 2012

1.2 Údaje o lokalizaci území v rámci územně správního členění ČR

kraj: Středočeský
okres: Mladá Boleslav
obec s rozšířenou působností: Mladá Boleslav
obec s pověřeným obecním úřadem: Mladá Boleslav
obec: Ledce
katastrální území: Ledce u Mladé Boleslavi

Příloha:

M1 – Orientační mapa s vyznačením území

1.3 Vymezení území podle současného stavu katastru nemovitostí

Zvláště chráněné území:

Katastrální území: (Ledce u Mladé Boleslavi, 679623)

Číslo parcely podle KN	Číslo parcely podle PK nebo jiných evidencí	Druh pozemku podle KN	Způsob využití pozemku podle KN	Výměra parcely celková podle KN (m ²)	Výměra parcely v ZCHÚ (m ²)*
st.75		zastavěná plocha a nádvoří		1364	285
Celkem					285

*výměry částí parcel spadajících do ZCHÚ byly získány oklikáním nad katastrální mapou

Ochranné pásmo:

Katastrální území: (Ledce u Mladé Boleslavi, 679623)

Číslo parcely podle KN	Číslo parcely podle PK nebo jiných evidencí	Druh pozemku podle KN	Způsob využití pozemku podle KN	Výměra parcely celková podle KN (m ²)	Výměra parcely v OP (m ²)
st.75		zastavěná plocha a nádvoří		1364	1079
2/3		ostatní plocha	manipulační plocha	1004	1004
Celkem					2083

* výměry částí parcel spadajících do vyhlášeného OP byly získány oklikáním nad katastrální mapou

Příloha:

M2 – Katastrální mapa se zákresem ZCHÚ a jeho ochranného pásma

1.4 Výměra území a jeho ochranného pásma

Druh pozemku	ZCHÚ plocha v ha	Vyhlášené OP plocha v ha	Způsob využití pozemku	ZCHÚ plocha v ha
lesní pozemky				
vodní plochy			zamokřená plocha	
			rybník nebo nádrž	
			vodní tok	
trvalé travní porosty				
orná půda				
ostatní zemědělské pozemky				
ostatní plochy		0,1004	neplodná půda	
			ostatní způsoby využití	
zastavěné plochy a nádvoří	0,0285	0,1079		
plocha celkem	0,0285	0,2083		

1.5 Překryv území s jiným typem ochrany

národní park:
chráněná krajinná oblast (včetně zóny):
překryv s jiným typem ochrany:
mezinárodní statut ochrany:

Natura 2000

ptačí oblast:
evropsky významná lokalita: EVL Ledce-Hájovna (CZ0213611)

1.6 Kategorie IUCN

III - přírodní památka nebo prvek

1.7 Předmět ochrany ZCHÚ**1.7.1 Předmět ochrany ZCHÚ podle zřizovacího předpisu**

Předmětem ochrany je kriticky ohrožený netopýr velký, jehož letní kolonie se vyskytuje v půdních prostorech hájovny.

1.7.2 Předmět ochrany – současný stav

B. druhy

druh	stupeň ohrožení**	popis biotopu druhu v ZCHÚ a aktuální početnost nebo vitalita populace	kód předmětu ochrany*
Netopýr velký (<i>Myotis myotis</i>)	NT – téměř ohrožený	stabilní letní kolonie netopýra velkého na půdě hájovny, početnost se v současnosti odhaduje na více než 4000 jedinců	a,b

**stupeň ohrožení dle červených seznamů ČR: obratlovci – Chobot a Němec 2017

*kód předmětu ochrany:

a = předmět ochrany spadá pod definici předmětu ochrany dle zřizovacího předpisu ZCHÚ

b = předmět ochrany překrývající se EVL

1.8 Cíl ochrany

B. druhy

druh	cíl ochrany	indikátory cílového stavu
Netopýr velký (<i>Myotis myotis</i>)	udržení letní kolonie netopýra velkého na úrovni v době vyhlášení PP	počet jedinců cca 3000

2. Rozbor stavu zvláště chráněného území s ohledem na předmět ochrany

2.1 Popis území a charakteristika jeho přírodních poměrů

2.1.1 Stručný popis území a jeho přírodních poměrů

Lokalita se nachází v hájovně z počátku 20. stol. s č. p. 29 ve volné zástavbě na západním okraji obce Ledce. Půda, v nejvyšším místě cca 5 m vysoká, tvořící třetí podlaží domu, má tři vletové otvory situované na S, Z a V v podobě kulatých světlíků. Vlet je možný jedině za podmínky, že okna zůstávají otevřená, což může stav na lokalitě komplikovat. Podlahu půdy tvoří pálené ploché cihly – půdovky. Krovky jsou zajímavě technicky řešeny s ohledem na maximální prostor, a to silnými horizontálními trámy (nejvíce poškozované trusem) kotvenými nad úrovní podlahy, z nichž jsou vztyčeny masivní vertikální vzpěry, které v horní části drží hlavní horizontální kosterní konstrukci střechy, na ní jsou nabita prkna nesoucí krytinu. Netopýři se zavěšují na horních horizontálních trámech, pomocných diagonálních vzpěrách a také přímo na prknech podbití střechy. Fasáda domu je dostatečně hrubá, aby umožnila snadné zachycení nalétávajících netopýřů. Jižní strana domu je oddělena od lesa úzkým pásem zahrady, okolní, zejména jehličnaté, lesy tvoří poměrně kompaktní plochy. Severně od domu vyrůstá nová zástavba a obec tímto směrem značně expanduje. Přibližně 1 km od domu tímto směrem, za zástavbou, se rozprostírá otevřenější krajina s lučními a pastvinnými formacemi. Východně, v širším areálu extravilánu obce je řada ploch zemědělské půdy Netopýr velký obývá půdu hájovny nepřetržitě, zhruba od 40.-50.tých let minulého století. Lokalita je jedna z pěti nejvýznamnějších letních kolonií netopýra velkého v ČR (v současnosti největší známá kolonie v ČR).

PP Ledce – hájovna se nachází v nadmořské výšce 266 m n. m., v teplé klimatické oblasti (T2), geomorfologicky patří k celku Jizerská tabule.

2.1.2 Přehled zvláště chráněných a významných ohrožených druhů rostlin a živočichů

druh	kategorie podle vyhlášky č. 395/1992 Sb.	stupeň ohrožení*	popis biotopu druhu v ZCHÚ a aktuální početnost nebo vitalita populace, další poznámky
Netopýr velký (<i>Myotis myotis</i>)	kriticky ohrožený	NT (téměř ohrožený)	počet jedinců (matky s mláďaty) v posledních letech cca 4000

* dle červených seznamů ČR: obratlovci – Chobot a Němec 2017

2.1.3 Výčet a popis významných přirozených disturbančních činitelů působících v území v minulosti a současnosti

a) abiotické disturbanční činitele

Nejsou známy

b) biotické disturbanční činitele

Nejsou známy

2.2 Historie využívání území a zásadní pozitivní i negativní vlivy lidské činnosti v minulosti a současnosti

a) ochrana přírody

EVL Ledce – Hájovna byla vyhlášena v r. 2005, jako PP je lokalita chráněna od roku 2012. Ve spolupráci s organizací ČESON je zde dlouhodobě prováděn monitoring početnosti kolonie který probíhá od roku 2012 (RNDr. V. Hanzal).

b) jiné způsoby využívání

Letní kolonie netopýra velkého existuje na půdě hájovny dlouhodobě, zhruba od 50. let minulého století. Hájovna je v současnosti trvale obývaná. Vzhledem k velkému počtu přebývajících jedinců je prakticky vyloučené jakékoli využití prostoru půdy. Na podlaze pod netopýry se v sezóně nachází velké množství trusu i zbytky uhynulých jedinců, trus je při každé návštěvě půdy roznášen do spodních obytných prostor, zápach je poměrně zřetelný nejen v prostorách půdy, ale i na schodišti a v přízemí domu. Netopýří trus je po sezóně pravidelně odklizen. Úklid včetně výměny plachet a údržby trámů provádí majitelé hájovny. Dlouhodobá existence a prosperita netopýří kolonie je tak možná jen díky velkému pochopení současných obyvatel domu.

V době platnosti minulého plánu péče proběhla výměna střešní krytiny (stávající eternit byl nahrazen pálenou střešní taškou, laťování a záklop zůstaly původní). Výměna krytiny byla konzultována s odborníky a zcela zjevně neměla na kolonii negativní vliv.

2.3 Související plánovací dokumenty, správní akty a opatření obecné povahy

Souhrn doporučených opatření pro evropsky významnou lokalitu Ledce – hájovna CZ0213611

2.4 Současný stav zvláště chráněného území a přehled dílčích ploch

2.4.4 Základní údaje o plochách mimo lesní pozemky

Přílohy:

T2 - Popis dílčích ploch a objektů mimo lesní pozemky a výčet plánovaných zásahů v nich

M3 - Mapa dílčích ploch a objektů

2.5 Souhrnné zhodnocení stavu předmětů ochrany, výsledků předchozí péče, dosavadních ochranných zásahů do území a závěry pro další postup

B. druhy

druh:	Netopýr velký (<i>Myotis myotis</i>)
indikátory cílového stavu	aktuální hodnoty indikátorů a zhodnocení stavu a trendu vývoje druhu ve vztahu k provedené péči a působícím vlivům
počet jedinců přibližně na úrovni v době vyhlášení EVL (cca 3 000 jedinců)	letní kolonie netopýra velkého v PP Ledce-hájovny je největší v Čechách. Její početnost je každoročně monitorována. Počty samic s mláďaty mezi jednotlivými roky mírně kolísají, nicméně početnost kolonie se dlouhodobě udržuje na vysoké úrovni. Nejnížší zaznamenané počty samic s mláďaty za posledních 10 let se pohybovaly kolem 3100 jedinců, nejvyšší počty byly zaznamenány v roce 2016 (4700 jedinců). V posledních dvou letech bylo nalezeno přes 4000 matek s mláďaty.

	stav:	dobrý
	trend vývoje:	setrvalý

2.6 Stanovení prioritních zájmů ochrany území v případě jejich možné kolize

Kolize zájmů není předpokládána.

3. Plán zásahů a opatření

3.1 Výčet, popis a lokalizace navrhovaných zásahů a opatření v ZCHÚ

3.1.1 Rámcové zásady péče o ekosystémy a jejich složky nebo zásady jejich jiného využívání

e) péče o populace a biotopy živočichů

Péče o netopýry spočívá v zachování současného stavu, který představuje dostatečně prostorné a klidné stanoviště pro jejich letní kolonii.

Pravidelná péče o lokalitu spočívá v opakovaném odklizení trusu a uhynulých netopýrů z plachet, které kryjí podlahu a vazné trámy. Vzhledem k tomu, že netopýří trus je velmi agresivní a životnost plachet není velká, je zapotřebí plachty pravidelně obměňovat. K ochraně trámů je rovněž vhodné použít plastové kryty (půlené plastové roury). Uvedené zásahy je nutné provádět po sezóně, po kontrole stavu lokality a při zjištění pozdního výskytu jednotlivých exemplářů netopýrů je potřeba úklid prostoru odložit. Po úklidu prostoru je možné vletové otvory zaslepit a zamezit tak unikům tepla a navátí sněhu, záslepky je pak zapotřebí odstranit nejpozději do 15. března.

Dále je zapotřebí pravidelné ošetření exponovaných dřevěných částí půdy přípravky na ochranu dřeva - použití konkrétního přípravku je vhodné předem konzultovat s odbornými pracovníky, vyloučené je použití přípravků toxických pro netopýry.

V následujících deseti letech nebude pravděpodobně potřeba zasahovat do střešní krytiny, nicméně v případě nezbytných oprav je nutno dodržet následující zásady:

- veškeré stavební i úklidové práce provádět mimo období výskytu netopýrů, tj. cca od začátku října do března, před i po ukončení stavebních prací by měla být lokalita navštívena odborníkem)
- zachovávat otvory, kterými netopýři do úkrytu vletují
- používat stejný nebo termoizolačně podobný typ střešní krytiny, aby nedošlo ke změně mikroklimatu
- neměnit charakter půdního prostoru (nebudovat nová střešní okna, půdní vestavbu apod.)

3.1.2 Podrobný výčet navrhovaných zásahů a činností v území

e) ekosystémy mimo lesní pozemky

Příloha:

T2 - Popis dílčích ploch a objektů mimo lesní pozemky a výčet plánovaných zásahů v nich

M3 - Mapa dílčích ploch a objektů

3.2 Zásady hospodářského nebo jiného využívání ochranného pásma včetně návrhu zásahů a přehledu činností

Nejsou.

3.3 Zaměření a vyznačení území v terénu

Lokalita je označena jednou tabulí se státním znakem poblíž vchodu do domu, což je naprosto dostatečné vzhledem k charakteru lokality.

3.4 Návrhy potřebných administrativně-správních opatření v území

a) vyhlášovací dokumentace

Nejsou.

b) návrhy potřebných správních rozhodnutí o výjimkách, povoleních nebo souhlasech

Nejsou.

c) ostatní

Nejsou.

3.5 Návrhy na regulaci rekreačního a sportovního využívání území veřejností

Nejsou

3.6 Návrhy na vzdělávací a osvětové využití území

Nejsou

3.7 Návrhy na průzkum či výzkum a monitoring předmětu ochrany území

Monitoring populace dlouhodobě provádí Česká společnost pro ochranu netopýrů (ČESON – V. Hanzal, M. Průcha, P. Moravec, R. Kovář, M. Anděra, J. Červený), další průzkumy se nepředpokládají.

4. Závěrečné údaje

4.1 Předpokládané orientační náklady hrazené orgánem ochrany přírody podle jednotlivých zásahů (druhů činností)

Druh zásahu (činnost)	Odhad množství (např. plochy)	Četnost zásahu za období plánu péče	Orientační náklady za období platnosti plánu péče (Kč)
výměna plachet	280m ²	3	42 900
zakrytí trámů plastovými kryty	16 ks	1	42 000
úklid trusu	280m ²	10	100 000
N á k l a d y c e l k e m (Kč)			184 900

Předpokládané orientační náklady jsou stanoveny pouze s ohledem na § 68 odst. 3 zákona č. 114/1992 Sb. Finančně-právní stránka je vždy řešena až před realizací konkrétních zásahů.

4.2 Použité podklady a zdroje informací

Andreas M., Cepáková E., Hanzal V. (2010): Metodická příručka pro praktickou ochranu netopýrů. 2., aktualiz. a dopl. vyd. AOPK ČR, Praha.

Hanzal V. (2014): Souhrn doporučených opatření pro evropsky významnou lokalitu Ledce – hájovna CZ0213611

Chobot K., Němec M. (eds.) (2017): Červený seznam ohrožených druhů České republiky. Obratlovci. Příroda, Praha, 34: 1–182.

Chochel M., Zajíček R. (2010): Plán péče o zvláště chráněné území – přírodní památku Ledce – hájovna na období 2013 - 2022

Internetové zdroje:

stránky ČESON: <https://www.ceson.org/index.php>

NDOP - <https://portal.nature.cz/nd/find.php>

DRUSOP - <https://drusop.nature.cz/portal/>

4.4. Podklady pro plán péče zpracoval

Mgr. Iva Weiterová, PhD

RNDr. Libor Weiter

Plán péče není dílem autorským, ale úředním podle § 3 písm. a) zákona č. 121/2000 Sb. (autorský zákon).

5. Přílohy

Tabulky:

Příloha T2 - **Popis dílčích ploch a objektů mimo lesní pozemky a výčet plánovaných zásahů v nich**
(Tabulka k bodům 2.4.2, 2.4.3 a 2.4.4 a k bodu 3.1.2).

Mapy:

Příloha M1 - **Orientační mapa s vyznačením území**

Příloha M2 - **Katastrální mapa se zákresem ZCHÚ a jeho ochranného pásma**

Příloha M3 - **Mapa dílčích ploch a objektů**

Vrstvy:

Příloha V1 - **Digitální grafické znázornění průběhu hranic dílčích ploch**

Tabulka T2

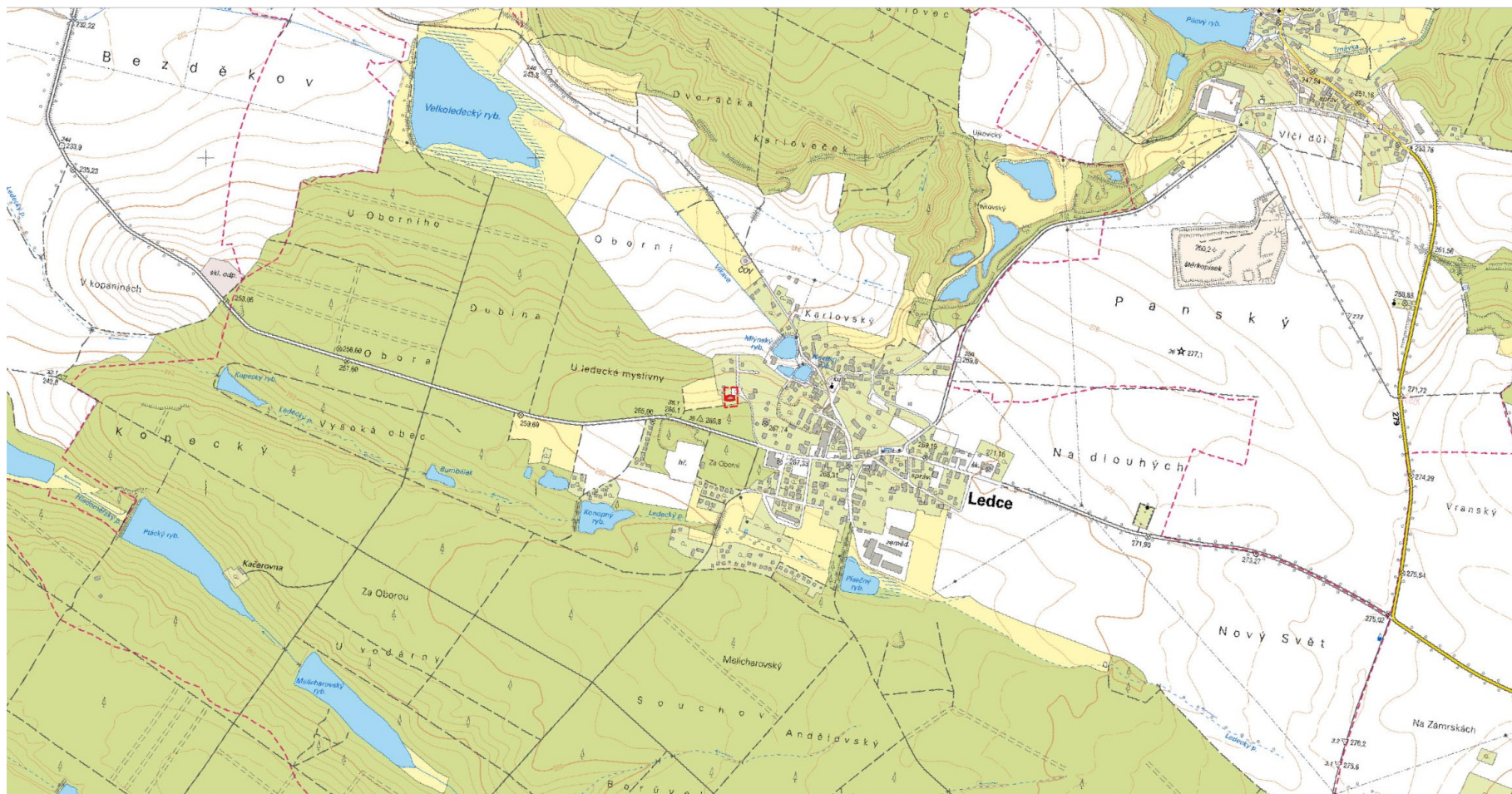
Popis dílčích ploch a objektů mimo lesní pozemky a výčet plánovaných zásahů v nich

označení dílčí plochy	výměra (ha)	stručný popis charakteru plochy nebo objektu a dlouhodobý cíl péče	doporučený zásah	naléhavost	termín provedení	interval provádění
1	0,03	půda hájovny Cíl péče: zachování půdy hájovny jako vhodného biotopu pro letní kolonii netopýra velkého	úklid trusu	1	X-III	1 x za rok
			zakrytí trámů a podlahy plachtami a plastovými kryty	1	X-III	dle potřeby, cca 1x za dva roky

naléhavost - stupně naléhavosti jednotlivých zásahů pro období platnosti plánu péče se uvádí podle následujícího členění:

1. stupeň - zásah nutný (nelze odložit, je nutný pro zachování předmětu ochrany),
2. stupeň - zásah potřebný (jeho neprovedení neohrožuje existenci předmětu ochrany, zhorší však jeho kvalitu),
3. stupeň - zásah doporučený (odložitelný, jeho neprovedení neohrožuje existenci ani kvalitu předmětu ochrany v období platnosti plánu péče, jeho provedení však povede k jeho zlepšení).

Příloha M1 - Orientační mapa s vyznačením území



This aerial map displays a residential neighborhood with various property boundaries and lot numbers. A central lot, labeled '75', is highlighted with a red outline. Surrounding this central lot are several other properties, each identified by a unique lot number. A road runs diagonally through the center of the map, separating the central lot from the properties to its right. The map also shows a dense forested area on the left side. The lot numbers visible on the map include 24, 25, 52, 338, 687, 11, 8/2, 11/6, 11/8, 192, 38, 39/2, 10, 427/10, and 650. The central lot '75' is the primary focus of the map.

Příloha M3 - Mapa dílčích ploch a objektů

