



Plán péče

o přírodní památku

Tučapská skalka

na období

2023 – 2032



Ing. Marián Horváth, Ph.D.
Mgr. Petra Hanáková Bečvářová, Ph.D.

Obsah

1. Základní údaje o zvláště chráněném území	1
1.1 Základní identifikační údaje	1
1.2 Údaje o lokalizaci území v rámci územně správního členění ČR.....	1
1.3 Vymezení území podle současného stavu katastru nemovitostí	1
1.4 Výměra území a jeho ochranného pásma	2
1.5 Překryv území s jiným typem ochrany.....	2
1.6 Kategorie IUCN	2
1.7 Předmět ochrany ZCHÚ	2
1.7.1 Předmět ochrany ZCHÚ podle zřizovacího předpisu	2
1.7.2 Předmět ochrany – současný stav	3
1.8 Cíl ochrany	4
2. Rozbor stavu zvláště chráněného území s ohledem na předmět ochrany	5
2.1 Popis území a charakteristika jeho přírodních poměrů	5
2.1.1 Stručný popis území a jeho přírodních poměrů	5
2.1.2 Přehled zvláště chráněných a významných ohrožených druhů rostlin a živočichů	6
2.1.3 Výčet a popis významných přirozených disturbančních činitelů působících v území v minulosti a současnosti	8
2.2 Historie využívání území a zásadní pozitivní i negativní vlivy lidské činnosti v minulosti a současnosti	8
2.3 Související plánovací dokumenty, správní akty a opatření obecné povahy	9
2.4 Současný stav zvláště chráněného území a přehled dílčích ploch	10
2.4.1 Základní údaje o plochách mimo lesní pozemky	10
2.5 Souhrnné zhodnocení stavu předmětů ochrany, výsledků předchozí péče, dosavadních ochranných zásahů do území a závěry pro další postup.....	10
2.6 Stanovení prioritních zájmů ochrany území v případě jejich možné kolize	12
3. Plán zásahů a opatření	12
3.1 Výčet, popis a lokalizace navrhovaných zásahů a opatření v ZCHÚ	12
3.1.1 Rámcové zásady péče o ekosystémy a jejich složky nebo zásady jejich jiného využívání	12
3.1.2 Podrobný výčet navrhovaných zásahů a činností v území	14
3.2 Zásady hospodářského nebo jiného využívání ochranného pásma včetně návrhu zásahů a přehledu činností ...	14
3.3 Zaměření a vyznačení území v terénu	16
3.4 Návrhy potřebných administrativně-správních opatření v území	16
3.5 Návrhy na regulaci rekreačního a sportovního využívání území veřejností	16
3.6 Návrhy na vzdělávací a osvětové využití území	16
3.7 Návrhy na průzkum či výzkum a monitoring předmětu ochrany území	16
4. Závěrečné údaje.....	17
4.1 Předpokládané orientační náklady hrazené orgánem ochrany přírody podle jednotlivých zásahů (druhů činností).....	17
4.2 Použité podklady a zdroje informací.....	17
4.3 Seznam používaných zkratk.....	18
4.4. Podklady pro plán péče zpracoval	18
5. Přílohy	19

1. Základní údaje o zvláště chráněném území

1.1 Základní identifikační údaje

evidenční číslo:	453
kategorie ochrany:	Přírodní památka
název území:	Tučapská skalka
druh právního předpisu, kterým bylo území vyhlášeno:	výnos
orgán, který předpis vydal:	Ministerstvo školství, věd a umění
číslo předpisu:	32.584/52-V-VIII/5
datum platnosti předpisu:	18. 4. 1952
datum účinnosti předpisu:	--

Území bylo přehlášeno výnosem č. j. 14.200/88-SÚOP Ministerstvem kultury ČSR dne 29. listopadu 1988 za chráněné v kategorii státní přírodní rezervace (částka 55/1952) s účinností od 30. 12. 1988.

1.2 Údaje o lokalizaci území v rámci územně správního členění ČR

kraj:	Olomoucký
okres:	Olomouc
obec s rozšířenou působností:	Olomouc
obec s pověřeným obecním úřadem:	Dub nad Moravou
obec:	Dub nad Moravou
katastrální území:	Dub nad Moravou (633275)

Příloha:

M1 – Orientační mapa s vyznačením území

1.3 Vymezení území podle současného stavu katastru nemovitostí

Zvláště chráněné území

Katastrální území: Dub nad Moravou (633275)

Číslo parcely podle KN	Číslo parcely podle PK nebo jiných evidencí	Druh pozemku podle KN	Způsob využití pozemku podle KN	Výměra parcely celková podle KN (m ²)	Výměra parcely v ZCHÚ (m ²)
1445		ostatní plocha	jiná plocha	1041	1041
1446		ostatní plocha	neplodná půda	3494	3494
1440/7		orná půda		3967	3967
Celkem					8502

Ochranné pásmo:

Ochranné pásmo není vyhlášené, je jím tedy dle § 37 zákona č. 114/1992 Sb. pás do vzdálenosti 50 m od hranice ZCHÚ.

Příloha:

M2 – Katastrální mapa se zákresem ZCHÚ a jeho ochranného pásma

1.4 Výměra území a jeho ochranného pásma

Druh pozemku	ZCHÚ plocha v ha	Vyhlášené OP plocha v ha	Způsob využití pozemku	ZCHÚ plocha v ha
lesní pozemky	-	-		
vodní plochy	-	-	zamokřená plocha	-
			rybník nebo nádrž	-
			vodní tok	-
trvalé travní porosty	-	-		
orná půda	0,3967	-		
ostatní zemědělské pozemky	-	-		
ostatní plochy	0,4535	-	neplodná půda	0,3494
			ostatní způsoby využití	0,1041
zastavěné plochy a nádvoří	-	-		
plocha celkem	0,8502	-		

1.5 Překryv území s jiným typem ochrany

národní park: -
chráněná krajinná oblast (včetně zóny): -
překryv s jiným typem ochrany: -
mezinárodní statut ochrany: -

Natura 2000

ptačí oblast: -
evropsky významná lokalita: -

1.6 Kategorie IUCN

IV - území pro péči o stanoviště/druhy

1.7 Předmět ochrany ZCHÚ

1.7.1 Předmět ochrany ZCHÚ podle zřizovacího předpisu

Ochrana rostlinného společenstva.

1.7.2 Předmět ochrany – současný stav

A. ekosystémy

ekosystém	podíl plochy v ZCHÚ (%)	popis ekosystému	kód předmětu ochrany*
Ovsíkové louky svazu <i>Arhenatherion elatioris</i>	30%	Mezofilní louky pod svahem skalky	a
Stepní trávníky svazu <i>Bromion erectii</i>	do 10%	Teplomilné trávníky na svahu skalky, potenciální rozšíření biotopu v mozaice s Ovsíkovými loukami v západní části ZCHÚ na polích	a

B. druhy

druh	stupeň ohrožení			popis biotopu druhu v ZCHÚ a aktuální početnost nebo vitalita populace	kód předmětu ochrany*
	kategorie dle vyhlášky č. 395/1992 Sb.	**	***		
Cévnaté rostliny					
Hvězdice chlumní (<i>Aster amellus</i>)	O	C3/NT	-	Druh zaznamenan na území PP při botan. průzkumu v roce 2011 (Krátký M., 2011) a v roce 2004 (Vynikal T., 2004). Druh vázán na teplomilné trávníky na svahu skalky, v roce 2011 bylo zaznamenáno cca 80 rostlin v severní polovině lomové stěny.	a
Rozrazil klasnatý pravý (<i>Pseudolysimachion spicatum</i> subsp. <i>spicatum</i>)	-	C4a/LC	-	Druh zaznamenan na území PP při botan. průzkumu v roce 2011 (Krátký M., 2011). Druh vázán na teplomilné trávníky na svahu skalky, v roce 2011 byl druh zaznamenan roztroušeně v severní části svahu v počtu několika desítek rostlin.	a
Žluťucha menší (<i>Thalictrum minus</i>)	-	C3/NT	-	Druh zaznamenan na území PP při botan. průzkumu v roce 2011 (Krátký M., 2011) a 2004 (Vynikal T., 2004). Druh vázán na teplomilné trávníky na hraně a svahu skalky, v roce 2011 byly zaznamenány žluťucha m. nicí (<i>Th. m. subsp. majus</i>) a žluťucha m. přímokvětá (<i>Th. m. subsp. elatum</i>) - žluťuchy byly zaznamenány ve dvou subpopulacích na horní hraně severní části svahu a pak v jižní části svahu, v početnosti cca 30 kvetoucích rostlin.	a
Hmyz					
Čmelák zemní (<i>Bombus terrestris</i>)	O	-	-	Druh zaznamenan na území PP při entomo. průzkumu v roce 2011 (Krátký M., 2011). Jedna kolonie čmeláků byla zaznamenána v jižní části svahu PP.	c

Batolec červený (<i>Apatura ilia</i>)	O	-	-	Druh zaznamenán na území PP při entomo. průzkumu v roce 2011 (Krátký M., 2011). Druh biotopově vázán na vrby, v rámci PP byly zaznamenány poletující jedinci okolo vrby na dně lomu. V okolí je dále mnoho vhodných biotopů pro tento druh, který je dobrý letec a osidluje tak širší okolí PP. Dle údajů v ND byl druh zaznamenán v širším okolí PP také v roce 2007 (Dostalík M., zdroj: ND), 2004 (Čelechovský A., zdroj: ND).	c
Plazi					
Ještěrka obecná (<i>Lacerta agilis</i>)	SO	VU	Příloha IV, Bern II	Druh zaznamenán na území PP v početnosti do 10 jed. Druh biotopově vázán na teplomilné trávníky.	c

*kód předmětu ochrany:

a = předmět ochrany spadá pod definici předmětu ochrany dle zřizovacího předpisu ZCHÚ

b = předmět ochrany překrývající se EVL/PO (v závorce je uveden kód stanoviště dle vyhl. č. 166/2005 Sb., hvězdičkou (*) jsou označena prioritní stanoviště a druhy)

c = další významný ekosystém nebo jeho složka, který je navržen k doplnění mezi předměty ochrany ZCHÚ (viz i kap. 3.4)

** ohrožení dle červených seznamů ČR

*** evropsky významný druh (podrobněji viz kap. 2.1.2)

Přílohy:

M3 - Mapa dílčích ploch a objektů

M4 - Mapa biotopů

M5 - Mapa historická - monochromatické ortofoto z 50-tých let

1.8 Cíl ochrany

Dlouhodobým cílem ochrany je zachování společenstev teplomilných trávníků a luk s výskytem ohrožených a regionálně významných druhů rostlin a živočichů.

A. ekosystémy

ekosystém	cíl ochrany	indikátory cílového stavu
Ovsíkové louky svazu <i>Arhenatherion elatioris</i>	Zachování ekosystému o dostatečné rozloze s reprezentativním výskytem druhů bez výskytu invazních druhů	<ul style="list-style-type: none"> rozloha ekosystému (cca 30 % území)
Stepní trávníky svazu <i>Bromion erectii</i>	Podpora ekosystému k dosažení dostatečné rozlohy s reprezentativním výskytem druhů bez výskytu invazních druhů	<ul style="list-style-type: none"> rozloha ekosystému (cca 30 % území)

B. druhy

druh	cíl ochrany	indikátory cílového stavu
Hvězdice chlumní (<i>Aster amellus</i>)	Stabilní populace bylinného druhu v lokalitě	• početnost jedinců (vyšší desítky jedinců)
Rozrazil klasnatý pravý (<i>Pseudolysimachion spicatum</i> subsp. <i>spicatum</i>)	Stabilní populace bylinného druhu v lokalitě	• početnost jedinců (vyšší desítky jedinců)
Žlutůcha menší (<i>Thalictrum minus</i>)	Stabilní populace bylinného druhu v lokalitě	• početnost jedinců (nižší desítky jedinců)
Čmelák zemní (<i>Bombus terrestris</i>)	Stabilní populace živočišného druhu v lokalitě	• přítomnost druhu v území
Batolec červený (<i>Apatura ilia</i>)	Stabilní populace živočišného druhu v lokalitě	• přítomnost druhu v území
Ještěrka obecná (<i>Lacerta agilis</i>)	Stabilní populace živočišného druhu v lokalitě	• početnost jedinců (nižší desítky jedinců)

2. Rozbor stavu zvláště chráněného území s ohledem na předmět ochrany

2.1 Popis území a charakteristika jeho přírodních poměrů

2.1.1 Stručný popis území a jeho přírodních poměrů

PP Tučapská skalka se nachází ca 1,3 km západně od místní části Tučapy náležící pod obec Dub nad Moravou v nadmořské výšce 212 – 228 m. n. Území tvoří fragment ohrožené teplomilné květeny na střední Moravě, který se sestává z lučních společenstev - mezofilních a subxerothermních se soliterními stromy, skalek a lomu s organismy na ně navázanými.

Geomorfologie

Dle geomorfologického členění náleží území do soustavy Vněkarpatské sníženy (VIII), podsoustavy Zápvní vněkarpatské sníženy (VIII A), celku Hornomoravský úval (VIII A-3), podcelku Prostějovská pahorkatina (VIII A-3A), okrsku Křelovská pahorkatina (VIII A-3A-1) (Mackovčín et al. 2006).

Geologie a pedologie

Geologickým podkladem proterozoické podložní horniny tzv. brunovistulika, které jsou překryté vrstvou spraší.

Hydrologie

Území PP je odvodňováno levostranným přítokem řeky Blaty Blatničkou a území náleží k povodí Moravy. Podle vodnatosti je možno zájmovou oblast charakterizovat jako nejméně vodnatou. Retenční schopnost je malá a odtok povrchových vod je silně rozkolísaný. V PP se nachází pramen sirnato-železitě vody.

Klima:

Dle klimatogeografického členění ČSR (Quitt 1971) se zájmové území nachází v klimatické oblasti **T2**. Charakterizuje ji dlouhé, teplé, suché až mírně suché léto s průměrným počtem 40-50 letních dnů (tj. dnů s maximální teplotou 25°C a vyšší) v roce a s průměrnou červencovou teplotou 17-18 °C. Přechodné období je krátké, mírně teplé, s mírně teplým jarem a podzimem (průměrná teplota v dubnu 6-7 °C a v říjnu je 7-8 °C). Zima je krátká, mírná a suchá (průměrný počet ledových dnů, tj. dnů s maximální teplotou pod 0°C, je 40 až 50 v roce a průměrná lednová teplota je zde -3 až -4°C) s krátkým trváním sněhové pokrývky (Quitt 1971).

Flóra a fauna:

Území náleží do fytogeografického okresu 21b – Hornomoravský úval oblasti Panonského termofytika. Potenciální přirozenou vegetaci tvoří černýšová dubohabřina *Melampyro nemorosi-Carpinetum* (Neuhäuslová 1997).

Dle botanického průzkumu provedeného v roce 2004 (Vynikal T., 2004) představuje lokalita velmi významný milník teplomilné stepní flóry na střední Moravě. V roce 2011 (Krátký M., 2011) byl proveden další botanický a entomologický průzkum. Oba průzkumy již nepotvrdily výskyt několika významných druhů např. zahořanky žluté. Významné zaznamenané druhy jsou uvedeny v tabulce níže. Zoologický průzkum zaměřený na ostatní skupiny v lokalitě nebyl proveden.

2.1.2 Přehled zvláště chráněných a významných ohrožených druhů rostlin a živočichů

druh	kategorie podle vyhlášky č. 395/1992 Sb.	stupeň ohrožení		popis biotopu druhu v ZCHÚ a aktuální početnost nebo vitalita populace, další poznámky
		*	**	
Cévnaté rostliny				
Hvězdice chlumní (<i>Aster amellus</i>)	O	C3/NT	-	Druh zaznamenanán na území PP při botan. průzkumu v roce 2011 (Krátký M., 2011) a v roce 2004 (Vynikal T., 2004). Druh vázán na teplomilné trávníky na svahu skalky, v roce 2011 bylo zaznamenáno cca 80 rostlin v severní polovině lomové stěny.
Hořinka východní (<i>Conringia orientalis</i>)	-	CR	-	Druh zaznamenanán na území PP dle údajů v ND v roce 2009. Početnost neznámá.
Ostřice oddálená (<i>Carex distans</i>)	-	C3/NT	-	Druh zaznamenanán na území PP při botan. průzkumu v roce 2011 (Krátký M., 2011) a 2004 (Vynikal T., 2004). Druh vázán na vlhkou depresi pod svahem skalky, v roce 2011 byla zaznamenána poměrně velká zvětšující se populace v mokřině na dně lomu čítající cca 100 rostlin.
Rozrazil klasnatý pravý (<i>Pseudolysimachion spicatum</i> subsp. <i>spicatum</i>)	-	C4a/LC	-	Druh zaznamenanán na území PP při botan. průzkumu v roce 2011 (Krátký M., 2011). Druh vázán na teplomilné trávníky na svahu skalky, v roce 2011 byl druh zaznamenanán roztroušeně v severní části svahu v počtu několika desítek rostlin.

Zahořanka žlutá (<i>Orthantha lutea</i>)	-	C2b/VU	-	Druh zaznamenán na území PP v minulosti - v roce 2001: 2 subtilní jed. na jihozápadní louce nad horní hranou lomu (Vynikal T., 2001). Při botan. průzkumech v roce 2011 (Krátký M., 2011) a v roce 2004 (Vynikal T., 2004) nebyl druh na lokalitě potvrzen. Druh vázán na teplomilné trávníky na hraně skalky.
Žluťucha menší (<i>Thalictrum minus</i>)	-	C3/NT	-	Druh zaznamenán na území PP při botan. průzkumu v roce 2011 (Krátký M., 2011) a 2004 (Vynikal T., 2004). Druh vázán na teplomilné trávníky na hraně a svahu skalky, v roce 2011 byly zaznamenány žluťucha m. nicí (<i>Th. m. subsp. majus</i>) a žluťucha m. přímokvětá (<i>Th. m. subsp. elatum</i>) - žluťuchy byly zaznamenány ve dvou subpopulacích na horní hraně severní části svahu a pak v jižní části svahu, v početnosti cca 30 kvetoucích rostlin.
Nadmutice bobulnatá (<i>Cucubalus baccifer</i>)	-	C3/NT	-	Druh zaznamenán na území PP při botan. průzkumu v 2004 (Vynikal T., 2004) v počtu 5 jed.
Mochna písečná (<i>Potentilla arenaria</i>)	-	C4a/NT	-	Druh zaznamenán na území PP při botan. průzkumu v 2004 (Vynikal T., 2004) v počtu 1 jed.
Hmyz				
Čmelák zemní (<i>Bombus terrestris</i>)	O	-	-	Druh zaznamenán na území PP při entomo. průzkumu v roce 2011 (Krátký M., 2011). Jedna kolonie čmeláků byla zaznamenána v jižní části svahu PP.
Lišaj pryšcový (<i>Celerio euphorbie</i>)	O	EN	-	Druh zaznamenán na území PP v minulosti. Při entomo. průzkumu v roce 2011 (Krátký M., 2011) nebyly nalezeny žádné larvy druhu. Druh vázán na teplomilné trávníky s pryšcem chvojkou.
Pískorypka běloskvrnná (<i>Andrena agilis</i>)	-	-	-	Druh zaznamenán na území PP při entomo. průzkumu v roce 2011 (Krátký M., 2011). Druh vázán na hliněný osyp na hraně skalky, v roce 2011 byla zaznamenána poměrně bohatá kolonie v osypu horní hrany lomové stěny.
Batolec červený (<i>Apatura ilia</i>)	O	-	-	Druh zaznamenán na území PP při entomo. průzkumu v roce 2011 (Krátký M., 2011). Druh biotopově vázán na vrby, v rámci PP byly zaznamenány poletující jedinci okolo vrby na dně lomu. V okolí je dále mnoho vhodných biotopů pro tento druh, který je dobrý letec a osidluje tak širší okolí PP. Dle údajů v ND byl druh zaznamenán v širším okolí PP také v roce 2007 (Dostálík M., zdroj: ND), 2004 (Čelechovský A., zdroj: ND).
Plazi				
Ještěrka obecná (<i>Lacerta agilis</i>)	SO	VU	Příloha IV, Bern II	Druh zaznamenán na území PP v početnosti do 10 jed. Druh biotopově vázán na teplomilné trávníky.

** evropsky významný druh:

- druh zařazený v přílohách směrnice č. 92/43/EHS o ochraně přírodních stanovišť, volně žijících živočichů a planě rostoucích rostlin

BERN - Druh zařazený v přílohách Úmluvy o ochraně evropské fauny a flóry a přírodních stanovišť

Bern II - přísně chráněné druhy živočichů;

* stupeň ohrožení dle červených seznamů ČR:

Grulich V. & Chobot K [eds.] (2017): Červený seznam ohrožených druhů České republiky. Cévnaté rostliny. Příroda 35 Praha, 178 s.

Kategorie dle IUCN uvedená ve všech výše zmíněných červených seznamech:

VU - zranitelný druh

LC - málo dotčený druh

NT - téměř ohrožený druh

Kategorie dle vyhlášky č. 395/1992 Sb.:

O - ohrožený druh

SO - silně ohrožený

KO - kriticky ohrožený druh

Dle údajů v nálezové databázi AOPK ČR (ND) bylo v rámci širšího okolí PP zaznamenáno několik významných druhů ptáků např. orel královský (2020), racek chechtavý, jiříčka obecná, vlaštovka obecná, koroptev polní, krkavec velký (2016), volavka červená (2014), ťuhýk šedý (2001) a několik druhů netopýrů: netopýr rezavý, netopýr parkový, netopýr večerní, netopýr vodní, netopýr řasnatý, netopýr ušatý a další (2010-2012). V roce 2004 bylo v širším okolí PP zaznamenáno také několik druhů motýlů např. batolec červený, otakárek fenyklový, ostruháček švestkový, ohniváček černočárný, otakárek ovocný.

2.1.3 Výčet a popis významných přirozených disturbančních činitelů působících v území v minulosti a současnosti

a) abiotické disturbanční činitele

Významné abiotické disturbanční činitele v území nejsou známy

b) biotické disturbanční činitele

Významné biotické disturbanční činitele v území nejsou známy

2.2 Historie využívání území a zásadní pozitivní i negativní vlivy lidské činnosti v minulosti a současnosti

a) ochrana přírody

Od roku 1952 je v území vyhlášeno maloplošné ZCHÚ s cílem ochránit společenstva zde se vyskytující. V rámci péče o PP jsou pravidelně koseny travní porosty, byla provedena prořezávka náletových dřevin a likvidace nepůvodních dřevin na svahu skalky – trnovníku akátu a javorovce jasanolistého. Na svahu byly také eliminovány trsy zlatobýlu kanadského lokálním postřikem herbicidu na list. Zásah by bylo potřeba zopakovat až do úplné likvidace zlatobýlů a zmlazujících akátu a škumpy. V prostoru pod skalkou byly odstraněny rozpadající se pajasany žlaznaté. Před rokem 1990 došlo vlivem absence managementu k částečnému

zarostení lokality náletem dřevin a degradaci trávníků způsobené přísunem živin z okolních pozemků a ruderalizací vegetace. Na horní hraně svahu rostou staré břízy, které stabilizují jinak se rozpadající půdní profil a pozitivně působí na stanoviště teplomilných trávníků. Pozitivní ochranný účinek má i zatravněný pás na části parcely č. 1440/7 nad horní hranou svahu eliminující splachy z pole nad svahem.

Území bylo přehlášeno výnosem č. j. 14.200/88-SÚOP Ministerstvem kultury ČSR dne 29. listopadu 1988 za chráněné v kategorii státní přírodní rezervace (částka 55/1952) s účinností od 30. 12. 1988.

b) zemědělské hospodaření

Část území byla v minulosti využívána jako pastvina. Okolí PP je intenzivně zemědělsky využíváno včetně používání hnojiv a pesticidů. V letech 2005 až 2013 byly vyorávány betonové mezníky nad horní hranou lomu.

c) myslivost

PP je součástí uznané honitby č. CZ7107110007 Dub nad Moravou. V území byl zřízen za platnosti předchozího plánu péče posed a zrušen starý zásyp na příkrmování zvěře. Jižně od PP byly zřízeny klece na odchov bažantů. Přibližně v letech 2007 až 2008 byl postaven v těsné blízkosti hranice posed.

d) rekreace a sport

Území PP je využíváno místními občany k relaxaci a procházkám. U vstupu do prostoru skalky z polní cesty je nainstalován informační panel o PP a jejich hodnotách.

e) těžba nerostných surovin

PP byla v minulosti využívána pro lokální těžbu granodioritu a sprašových hlín. Na místě drobného prameniště byla v minulosti zřízena studna s betonovými skružemi. Opravu a instalaci pumpy provedla obec Dub nad Moravou v předcházejícím období.

Přílohy:

T2 - Popis dílčích ploch a objektů mimo lesní pozemky a výčet plánovaných zásahů v nich

M3 - Mapa dílčích ploch a objektů

M4 - Mapa biotopů

M5 - Mapa historická - monochromatické ortofoto z 50-tých let

M6 - Mapa - monochromatické ortofoto z roku 2000

2.3 Související plánovací dokumenty, správní akty a opatření obecné povahy

- Výnos č. 32.584/52-V-VII/5 Ministerstva školství, věd a umění ze dne 18. 4. 1952 o zřízení Státní přírodní rezervace Tučapská skalka

- Výnos č. j. 14.200/88-SÚOP Ministerstva kultury ČSR dne 29. listopadu 1988 o přehlášení území Tučapská skalka na státní přírodní rezervaci (částka 55/1952) s účinností od 30. 12. 1988.

- Územní plán Dub nad Moravou (2016)

2.4 Současný stav zvláště chráněného území a přehled dílčích ploch

2.4.1 Základní údaje o plochách mimo lesní pozemky

V území jsou na plochách mimo lesní pozemky vylišeny 3 dílčí plochy (+ 6 dílčích ploch v ochranném pásmu). Stručný popis a charakteristika je uvedena v příloze T2.

Přílohy:

T2 - Popis dílčích ploch a objektů mimo lesní pozemky a výčet plánovaných zásahů v nich

M3 - Mapa dílčích ploch a objektů

2.5 Souhrnné zhodnocení stavu předmětů ochrany, výsledků předchozí péče, dosavadních ochrannářských zásahů do území a závěry pro další postup

V území probíhá každoročně péče o zvláště chráněné území dle platného plánu péče; mozaikovitě sečení lučních ploch (ručně vedenou sekačkou, ruční mechanizací) a sečení krovinořezem v ruderalizovaných místech s dřevinnými výmladky a invazními druhy.

Do budoucna by se mělo v nastaveném managementu pokračovat.

A. ekosystémy

ekosystém:	Ovsíkové louky svazu <i>Arhenatherion elatioris</i>		
indikátory cílového stavu	aktuální hodnoty indikátorů a zhodnocení stavu a trendu vývoje ekosystému ve vztahu k provedené péči a působícím vlivům		
• rozloha ekosystému (cca 30 % území)	V současné době je rozloha biotopu v území cca 30%.		
	stav:	<i>dobrý</i>	
	trend vývoje:	<i>setrvalý</i>	

ekosystém:	Stepní trávníky svazu <i>Bromion erectii</i>		
indikátory cílového stavu	aktuální hodnoty indikátorů a zhodnocení stavu a trendu vývoje ekosystému ve vztahu k provedené péči a působícím vlivům		
• rozloha ekosystému (cca 30 % území)	V současné době je rozloha biotopu v území cca 10%.		
	stav:	<i>špatný</i>	
	trend vývoje:	<i>neznámý</i>	

B. druhy

druh:	Hvězdice chlumní (<i>Aster amellus</i>)		
indikátory cílového stavu	aktuální hodnoty indikátorů a zhodnocení stavu a trendu vývoje druhu ve vztahu k provedené péči a působícím vlivům		
• početnost jedinců (vyšší desítky jedinců)	Druh zaznamenán na území PP při botan. průzkumu v roce 2011 (Krátký M., 2011) a v roce 2004 (Vynikal T., 2004). Druh vázán na teplomilné trávníky na svahu skalky, v roce 2011 bylo zaznamenáno cca 80 rostlin v severní polovině lomové stěny.		
	stav:	<i>dobrý</i>	
	trend vývoje:	<i>neznámý</i>	

druh:	Rozrazil klasnatý pravý (<i>Pseudolysimachion spicatum</i> subsp. <i>spicatum</i>)		
indikátory cílového stavu	aktuální hodnoty indikátorů a zhodnocení stavu a trendu vývoje druhu ve vztahu k provedené péči a působícím vlivům		
<ul style="list-style-type: none"> početnost jedinců (vyšší desítky jedinců) 	Druh zaznamenán na území PP při botan. průzkumu v roce 2011 (Krátký M., 2011). Druh vázán na teplomilné trávníky na svahu skalky, v roce 2011 byl druh zaznamenán roztroušeně v severní části svahu v počtu několika desítek rostlin.		
	stav:	<i>dobrý</i>	
	trend vývoje:	<i>neznámý</i>	

druh:	Žluťucha menší (<i>Thalictrum minus</i>)		
indikátory cílového stavu	aktuální hodnoty indikátorů a zhodnocení stavu a trendu vývoje druhu ve vztahu k provedené péči a působícím vlivům		
<ul style="list-style-type: none"> početnost jedinců (nižší desítky jedinců) 	Druh zaznamenán na území PP při botan. průzkumu v roce 2011 (Krátký M., 2011) a 2004 (Vynikal T., 2004). Druh vázán na teplomilné trávníky na hraně a svahu skalky, v roce 2011 byly zaznamenány žluťucha m. níci (<i>Th. m. subsp. majus</i>) a žluťucha m. přímokvětá (<i>Th. m. subsp. elatum</i>) - žluťuchy byly zaznamenány ve dvou subpopulacích na horní hraně severní části svahu a pak v jižní části svahu, v početnosti cca 30 kvetoucích rostlin.		
	stav:	<i>dobrý</i>	
	trend vývoje:	<i>neznámý</i>	

druh:	Čmelák zemní (<i>Bombus terrestris</i>)		
indikátory cílového stavu	aktuální hodnoty indikátorů a zhodnocení stavu a trendu vývoje druhu ve vztahu k provedené péči a působícím vlivům		
<ul style="list-style-type: none"> přítomnost druhu v území 	Druh zaznamenán na území PP při entomo. průzkumu v roce 2011 (Krátký M., 2011). Jedna kolonie čmeláků byla zaznamenána v jižní části svahu PP.		
	stav:	<i>dobrý</i>	
	trend vývoje:	<i>neznámý</i>	

druh:	Batolec červený (<i>Apatura ilia</i>)		
indikátory cílového stavu	aktuální hodnoty indikátorů a zhodnocení stavu a trendu vývoje druhu ve vztahu k provedené péči a působícím vlivům		
<ul style="list-style-type: none"> přítomnost druhu v území 	Druh zaznamenán na území PP při entomo. průzkumu v roce 2011 (Krátký M., 2011). Druh biotopově vázán na vrby, v rámci PP byly zaznamenány poletující jedinci okolo vrby na dně lomu. V okolí je dále mnoho vhodných biotopů pro tento druh, který je dobrý letec a osidluje tak širší okolí PP. Dle údajů v ND byl druh zaznamenán v širším okolí PP také v roce 2007 (Dostálík M., zdroj: ND), 2004 (Čelechovský A., zdroj: ND).		
	stav:	<i>zhoršený</i>	
	trend vývoje:	<i>neznámý</i>	

druh:	Ještěrka obecná (<i>Lacerta agilis</i>)		
indikátory cílového stavu	aktuální hodnoty indikátorů a zhodnocení stavu a trendu vývoje druhu ve vztahu k provedené péči a působícím vlivům		
<ul style="list-style-type: none"> početnost jedinců (nižší desítky jedinců) 	Druh zaznamenán na území PP opakovaně, v početnosti do 10 jed. Druh biotopově vázán na teplomilné trávníky.		
	stav:	<i>dobrý</i>	
	trend vývoje:	<i>neznámý</i>	

2.6 Stanovení prioritních zájmů ochrany území v případě jejich možné kolize

Prioritním zájmem ochrany přírody je ochrana xero- a subxerothermních společenstev a na ně vázaných rostlin a živočichů. Na tyto společenstva navazuje ve vytěženém prostoru skalky mezofilní vegetace. Managementové zásahy pro podporu a ochranu xero- a subxerothermní vegetace se dají provádět tak, aby nepoškozovaly a vytvářely vhodné biotopy pro ohrožené druhy živočichů, především hmyzu (vynechávání částí porostů při sečích. Ochrana rostlin a živočichů je prioritní před vykonáváním práva myslivosti a vysazováním a příkrmováním bažantů na území či v ochranném pásmu PP. Ostatní zájmy ochrany přírody lze v péči o území skloubit, a proto se další kolize zájmů ochrany v území nepředpokládají.

3. Plán zásahů a opatření

3.1 Výčet, popis a lokalizace navrhovaných zásahů a opatření v ZCHÚ

3.1.1 Rámcové zásady péče o ekosystémy a jejich složky nebo zásady jejich jiného využívání

a) péče o ekosystémy mimo lesní pozemky

Rámcová směrnice péče o ekosystémy mimo lesní pozemky

Likvidace invazních druhů by měla být v souladu se standardem MŽP ČR - Standardy péče o přírodu a krajinu - Likvidace vybraných invazních druhů rostlin (SPPK D02 007:2016) a měla by být prováděna specializovaným subjektem s odpovídajícími zkušenostmi a praxí.

Ekosystém	Dílčí plocha 1
Typ managementu	Odstranění nepůvodních dřevin
Vhodný interval	1 x v 1. 1/2 platnosti plánu péče
Minimální interval	1 x v 1. 1/2 platnosti plánu péče
Prac. nástroj / hosp. zvíře	Motorová pila, křovinořez
Kalendář pro management	Srpen - říjen
Upřesňující podmínky	Ve skupině akátů (centrální část dílčí plochy na východní hranici DP) odstranit 1 ks (prostřední), větve zlikvidovat, kácený kmen je možné ponechat v severní části dílčí plochy - posezení u studny. Při vykácení je nutné zatřířit řeznou plochu herbicidem (použití herbicidu dle platného metodického pokynu MŽP, případně konzultovat s OOP). Pajasan (centrální část dílčí plochy na východní hranici DP) ponechat ještě 10 let. Pro zabezpečení provozní bezpečnosti torzo BR v západní části DP skácet, ponechat na ploše k zetlení (v 1 kuse).

Ekosystém	Dílčí plocha 1
Typ managementu	Likvidace zmlazujících nepůvodních druhů dřevin
Vhodný interval	po odstranění akátu 2x ročně (dle potřeby)
Minimální interval	po odstranění akátu 2x ročně (dle potřeby)
Prac. nástroj / hosp. zvíře	Motorová pila, křovinořez, postřikovač, herbicid, ochranné pomůcky

Kalendář pro management	Květen - červen, srpen - září
Upřesňující podmínky	Likvidace zmlazujících akátů postřikem herbicidu na list a jejich následné odstranění po zaschnutí. (použití herbicidu dle platného metodického pokynu MŽP, případně konzultovat s OOP). Aplikace herbicidu musí být prováděna cíleně tak, aby došlo k maximální eliminaci aplikace postřiku (zasažení) na okolní trávníky.

Ekosystém	Dílčí plocha 1, 3
Typ managementu	Sečení ručně nebo lehkou mechanizací
Vhodný interval	2 x ročně
Minimální interval	1 x ročně
Prac. nástroj / hosp. zvíře	Křovinořez, lehká mechanizace, lehká ručně vedená sekačka
Kalendář pro management	1. seč: květen - červen, 2. seč: srpen - září
Upřesňující podmínky	Sečení travních porostů 2x ročně ručně nebo lehkou mechanizací, shrabání a odstranění biomasy mimo PP. Odstranit drobnou hromadu posečené biomasy v severní části dílčí plochy 1. V rámci úklidu sečené biomasy lze po domluvě se sousedícím zemědělsky hospodařícím subjektem sečenou biomasu z 2. seče zaorat. Při sečení ponechávat menší plošky nebo pásy neposečené jako pastvu pro hmyz. Tyto plochy při každé seči střídát tak, aby byly každoročně posečeny.

Ekosystém	Dílčí plocha 2
Typ managementu	Ruční sečení travních porostů ve svahu
Vhodný interval	1 x ročně
Minimální interval	1 x ročně
Prac. nástroj / hosp. zvíře	Křovinořez
Kalendář pro management	Červen - červenec
Upřesňující podmínky	Sečení travních porostů ručně 1x ročně, shrabání a odstranění biomasy mimo PP. Při sečení ponechávat menší plošky nebo pásy neposečené s výskytem ohrožených druhů rostlin a živočichů a také jako pastvu pro hmyz. Tyto plochy při každé seči střídát tak, aby byly každoročně posečeny. Při sečení šetřit jedince prýšce chvojky.

Ekosystém	Dílčí plocha 3
Typ managementu	Zatravnění teplomilnou travní směsí
Vhodný interval	1 x za období platnosti plánu péče
Minimální interval	1 x za období platnosti plánu péče
Prac. nástroj / hosp. zvíře	Ruční setí teplomilnou travní směsí
Kalendář pro management	Březen - duben
Upřesňující podmínky	Zatravnění celé dílčí plochy teplomilnou travní směsí.

Ekosystém	Dílčí plocha 1, 3
Typ managementu	Výsadba dřevin
Vhodný interval	1 x za období platnosti plánu péče
Minimální interval	1 x za období platnosti plánu péče
Prac. nástroj / hosp. zvíře	Ručně, motyka, krompáč, sazenice, ochrana proti okusu, ochranné pomůcky
Kalendář pro management	DP1: Březen - květen, případně září - listopad DP3: říjen - duben
Upřesňující podmínky	Dílčí plocha 1 - výsadba 2 ks stromů podél východní hranice PP na kontaktu s DP 4B (lípy, ochrana proti okusu). Dílčí plocha 3 - výsadba 4 ks solitérních stromů podél západní hranice dílčí plochy (dub zimní, lípa) k prostorové stabilizaci hranice ZCHÚ.

Odstraňovat suché větve a provozně nebezpečné stromy v okolí cest, aby byla zajištěna bezpečnost návštěvníků území (péči o dřeviny provádí vlastník pozemků).

Aplikaci hnojiv a chemických prostředků k ochraně rostlin v polních kulturách v ochranném pásmu PP provádět šetrně, jako v blízkosti zahrad, sousedících s ornou půdou.

b) péče o populace a biotopy rostlin a hub

V rámci péče o ohrožené druhy rostlin šetřit při sečení jejich populace vynecháváním plošek, tyto plochy meziročně střídát tak, aby byly aspoň 1x za 2 roky posečeny.

c) péče o populace a biotopy živočichů

V rámci péče o luční plochy ponechávat pruhy neposečené jako pastvu pro hmyz. Tyto pruhy meziročně střídát tak, aby byly alespoň jedenkrát za dva roky posečeny. Umístování příkrmovacích zařízení nebo skladů krmiv pro zvěř je na území PP nevhodné z důvodu eutrofizace okolí těchto zařízení.

3.1.2 Podrobný výčet navrhovaných zásahů a činností v území

a) ekosystémy mimo lesní pozemky

Příloha:

T2 - Popis dílčích ploch a objektů mimo lesní pozemky a výčet plánovaných zásahů v nich

M3 - Mapa dílčích ploch a objektů

3.2 Zásady hospodářského nebo jiného využívání ochranného pásma včetně návrhu zásahů a přehledu činností

Zásady využívání ploch v ochranném pásmu jsou uvedeny v tabulce T2.

Ekosystém	Dílčí plocha 4A, 4B, 6
Typ managementu	Sečení ručně nebo lehkou mechanizací
Vhodný interval	2 x ročně
Minimální interval	1 x ročně
Prac. nástroj / hosp. zvíře	Křovinořez, lehká mechanizace, lehká ručně vedená sekačka
Kalendář pro management	1. seč: květen - červen, 2. seč: srpen - září
Upřesňující podmínky	Sečení travních porostů 2x ročně ručně nebo lehkou mechanizací, shrabání a odstranění biomasy mimo OP. Při sečení ponechávat menší plošky nebo pásy neposečené jako pastvu pro hmyz. Tyto plochy při každé seči střídat tak, aby byly každoročně posečeny.

Ekosystém	Dílčí plocha 5
Typ managementu	Kácení
Vhodný interval	1 x za období platnosti plánu péče
Minimální interval	1 x za období platnosti plánu péče
Prac. nástroj / hosp. zvíře	Ručně, motorová pila, ochranné pomůcky
Kalendář pro management	Listopad - březen
Upřesňující podmínky	Vykácet vrůstavou BR (přednostně v úrovni), kácenou hmotu ponechat na ploše k zetlení.

Ekosystém	Dílčí plocha 5A, 5B
Typ managementu	Vyžínání buřeně a péče o sazenice
Vhodný interval	Vyžínání - 1 x ročně Uvolnění úvazků sazenic - 1 x za období platnosti plánu péče
Minimální interval	Vyžínání - 1 x ročně Uvolnění úvazků sazenic - 1 x za období platnosti plánu péče
Prac. nástroj / hosp. zvíře	Ručně, kososrp, srp
Kalendář pro management	Vyžínání buřeně: červen - září Uvolnění úvazků sazenic: bezodkladně
Upřesňující podmínky	V rámci dílčí plochy 5A - uvolnit úvazky z kolíků u VR, JIV. Vyžínat, příp. ošlapávat konkurující buřeně. U sazenic BK neprovádět žádná ochranná opatření. V rámci dílčí plochy 5B - vyžínat konkurující buřeně. Vylepšit výsadbou TP, VR, příp. TPC, DB.

Ekosystém	Dílčí plocha 5
Typ managementu	Založení travnatých biopásů
Vhodný interval	1 x za období platnosti plánu péče
Minimální interval	1 x za období platnosti plánu péče
Prac. nástroj / hosp. zvíře	Ručně případně lehkou mechanizací, osivo, hrábě
Kalendář pro management	Březen - duben
Upřesňující podmínky	Založení travnatých biopásů v ochranném pásmu přírodní památky.

3.3 Zaměření a vyznačení území v terénu

Podle mapových podkladů v příloze bude provedeno nové zaměření hranic PP Tučapská skalka podle návrhu na její rozšíření. Bude provedeno geodetické zaměření území, vyhotoven záznam podrobného měření změn pro zápis zvláště chráněného území do KN, určení souřadnic lomových bodů zájmového území a vymezení vybraných lomových bodů hranic území.

Po provedeném geodetickém zaměření vyznačit hranici přírodní památky.

3.4 Návrhy potřebných administrativně-správních opatření v území

a) vyhlášovací dokumentace

Předmět ochrany i bližší ochranné podmínky v zřizovacím předpisu se doporučuje po úvaze OOP změnit po proběhlých navrhovaných inventarizačních průzkumech.

b) návrhy potřebných správních rozhodnutí o výjimkách, povoleních nebo souhlasech

Jakákoliv činnost, která by mohla negativně ovlivnit hlavní předmět ochrany v ZCHÚ, je možná jen na základě výjimky z ochranných podmínek zvláště chráněného druhu, kterou vydává územně příslušný orgán ochrany přírody.

3.5 Návrhy na regulaci rekreačního a sportovního využívání území veřejností

V současné době není potřeba.

3.6 Návrhy na vzdělávací a osvětové využití území

Na přístupové cestě v severní části PP je nainstalován informační panel s popisem předmětů ochrany. Po provedených navržených inventarizačních průzkumech se doporučuje ho aktualizovat.

3.7 Návrhy na průzkum či výzkum a monitoring předmětu ochrany území

S ohledem na stanovený předmět ochrany v přírodní památce a jejím ochranném pásmu je navrženo provést v průběhu platnosti plánu péče následující průzkumy:

1 x za období platnosti plánu péče botanický průzkum floristický

1 x za období platnosti plánu péče botanický průzkum vegetace

1x za období platnosti plánu péče inventarizační průzkum entomologický zaměřený na skupinu Lepidoptera

1x za období platnosti plánu péče zoologický průzkum zaměřený na herpetofaunu

1x za období platnosti plánu péče zoologický průzkum ornitologický

4. Závěrečné údaje

4.1 Předpokládané orientační náklady hrazené orgánem ochrany přírody podle jednotlivých zásahů (druhů činností)

Kalkulace byla provedena dle nákladů obvyklých opatření MŽP (NOO MŽP), které jsou vyjádřeny cenami běžných činností (v Kč), které jsou v rámci daného typu opatření obvykle realizovány. Znění NOO MŽP použito při kalkulaci je účinné od 30. 3. 2022, dostupné z: https://www.mzp.cz/cz/naklady_obvyklych_opatreni_mzp

Druh zásahu (činnost)	Odhad množství (např. plochy)	Četnost zásahu za období plánu péče	Orientační náklady za období platnosti plánu péče (Kč)
Likvidace zmlazujících akátů a invazivních druhů	0,1 ha	10 x	33 000,-
Odstranění nepůvodních dřevin - akát (1 ks)	1 ks	1 x	3000,-
Sečení ručně vedenou sekačkou (2 x ročně)	3,16 ha	20 x	189 834,-
Ruční sečení travních porostů ve svahu křovinořezem (1 ročně)	0,2 ha	10 x	85 800,-
Zatravnění teplomilnou travní směsí	0,3 ha	1 x	23 400,-
Založení travnatých biopásů	2,34 ha	1 x	49 140,-
Výsadba dřevin - listnaté stromy - obvod kmene 12-14 cm - alejový strom (6 ks)	6 ks	1 x	35 400,-
Vyžínání buřeně - ručně	0,04 ha	10 x	5200,-
Geodetické zaměření a zpracování ZPMZ	467 m	1 x	18 640,-
Stabilizace lomových bodů mezníkem (7 bodů)	7 ks	1 x	2310,-
Vyznačit pruhové značení PP (po provedeném geodetickém zaměření)	obvod 467 m	1 x	-
Obnova infopanely (1 ks)	1 ks	1 x	30 000,-
N á k l a d y c e l k e m (Kč)			475 724,-

Předpokládané orientační náklady jsou stanoveny pouze s ohledem na § 68 odst. 3 zákona č. 114/1992 Sb. Finančně-právní stránka je vždy řešena až před realizací konkrétních zásahů.

4.2 Použité podklady a zdroje informací

Anonym: Zákon č. 114/1992 Sb., o ochraně přírody a krajiny ve znění pozdějších předpisů.

Anonym: Zákon č. 289/1995 Sb., o lesích ve znění pozdějších předpisů.

Anonym: Vyhláška MZe č. 298/2018 Sb. o zpracování oblastních plánů rozvoje lesů a o vymezení hospodářských souborů.

Anonym: Vyhláška MZe č. 84/1996 Sb. o lesním hospodářském plánování včetně Přílohy 4 Číselné značení, názvy a zkratky dřevin.

Anonym: Vyhláška č. 395/1992 Sb., kterou se provádí některá ustanovení zákona č. 114/1992 Sb., o ochraně přírody a krajiny, ve znění pozdějších předpisů.

Culek M. (1996): Biogeografické členění České republiky. – Enigma Praha, 347 pp.

Demek J., Macovčín P. eds. (2006): Zeměpisný lexikon ČR. Hory a nížiny. Brno: AOPK ČR, 580 s.

Chytrý M., Kučera T., Kočí M., Grulich V., Lustyk P. eds. (2010): Katalog biotopů České republiky. Ed. 2. Praha: AOPK ČR.

Krátký M. (2011): Monitoring ohrožených teplomilných druhů rostlin a ohroženého hmyzu v PP Tučapská skalka. SAGITTARIA, Olomouc, 2011. 7 s.

Krátký M. (2013): Plán péče o Přírodní památku Tučapská skalka na období 2015-2023. SAGITTARIA, Křelov 2013. 17 s.

Mackovčín, P. (ed.) et al. (2006). Mapy geomorfologického členění: Geomorfologické jednotky ČR 2005 Mapová příloha, s. 533-543. In: DEMEK, J.; MACKOVČÍN, P. (eds.) et al. Hory a nížiny: Zeměpisný lexikon ČR. Vydání II. Brno: AOPK ČR. 582 s., 1CD. ISBN 80-86064-99-9

Neuhäuslová Z., Moravec J., Chytrý M., Sádlo J., Rybníček K., Kolbek J., Jirásek J. Mapa potenciální přirozené vegetace České republiky. Průhonice: Botanický ústav AV ČR, 1997.

Skalický V. (1988): Regionálně fytogeografické členění. – In: Hejný S. & Slavík B. [eds], Květena České socialistické republiky 1: 103–121, Academia, Praha.

Quitt E. (1971): Klimatické oblasti ČSR. Mapa 1: 500 000.

Vynikal T. (2004): Inventarizační výzkum taxonů na PP Tučapská skalka. 24 s.

Zdroje online:

- Přírodní biotopy a habitaty dle vrstvy Přírodní biotop aktualizace 2007 – 2020 a Habitat aktualizace 2007 – 2020 WMS AOPK ČR.

- Nálezová databáze ochrany přírody, Agentura ochrany přírody a krajiny ČR

<https://portal.nature.cz/nd/>

- Taxonomický klasifikační systém půd ČR

<http://klasifikace.pedologie.czu.cz/index.php?action=showHomePage>

- Metodický pokyn k přípravě a zpracování plánů péče o národní přírodní rezervace, přírodní rezervace, národní přírodní památky, přírodní památky a jejich ochranná pásma (Aktualizovaná Osnova účinná od 1.1.2019)

https://www.mzp.cz/cz/osnova_planu_pece

- digitální vektor parcel KN

<http://services.cuzk.cz/>

4.3 Seznam používaných zkratek

GIS – geografický informační systém

IUCN – Mezinárodní svaz ochrany přírody

KN – katastr nemovitostí

MZD – meliorační a zpevňující dřeviny

MZCHÚ – maloplošné zvláště chráněné území

ND – nálezová databáze

OP – ochranné pásmo

OOP – orgán ochrany přírody

PP – přírodní památka

ÚSES – územní systém ekologické stability

WMS – webová mapová služba

ZCHD – zvláště chráněný druh

ZCHÚ – zvláště chráněné území

4.4. Podklady pro plán péče zpracoval

Pro Koalici pro řeky z. s. zpracoval Ing. Marián Horváth, Ph.D. a Mgr. Petra Hanáková Bečvářová, Ph.D.

Plán péče není dílem autorským, ale úředním podle § 3 písm. a) zákona č. 121/2000 Sb. (autorský zákon).

5. Přílohy

Mapy:	Příloha M1 - Orientační mapa s vyznačením území
	Příloha M2 - Katastrální mapa se zákresem ZCHÚ a jeho ochranného pásma
	Příloha M3 - Mapa dílčích ploch a objektů
	Příloha M4 - Mapa biotopů
	Příloha M5 - Mapa historická - monochromatické ortofoto z 50-tých let
	Příloha M6 - Mapa - monochromatické ortofoto z roku 2000
Tabulky:	Příloha T2 - Popis dílčích ploch a objektů mimo lesní pozemky a výčet plánovaných zásahů v nich
Vrstvy:	Příloha V1 - Digitální grafické znázornění průběhu hranic dílčích ploch

Přílohy

Příloha M1 - Orientační mapa s vyznačením území



Měřítko 1:5000

Podklad zdroj: ZM 10 – WMS ČÚZK

Příloha M2 - Katastrální mapa se zákresem ZCHÚ a jeho ochranného pásma



Měřítko 1:5000

Hranice parcel – shp dostupné na <https://services.cuzk.cz/>

Podklad zdroj: Ortofoto - WMS ČÚZK

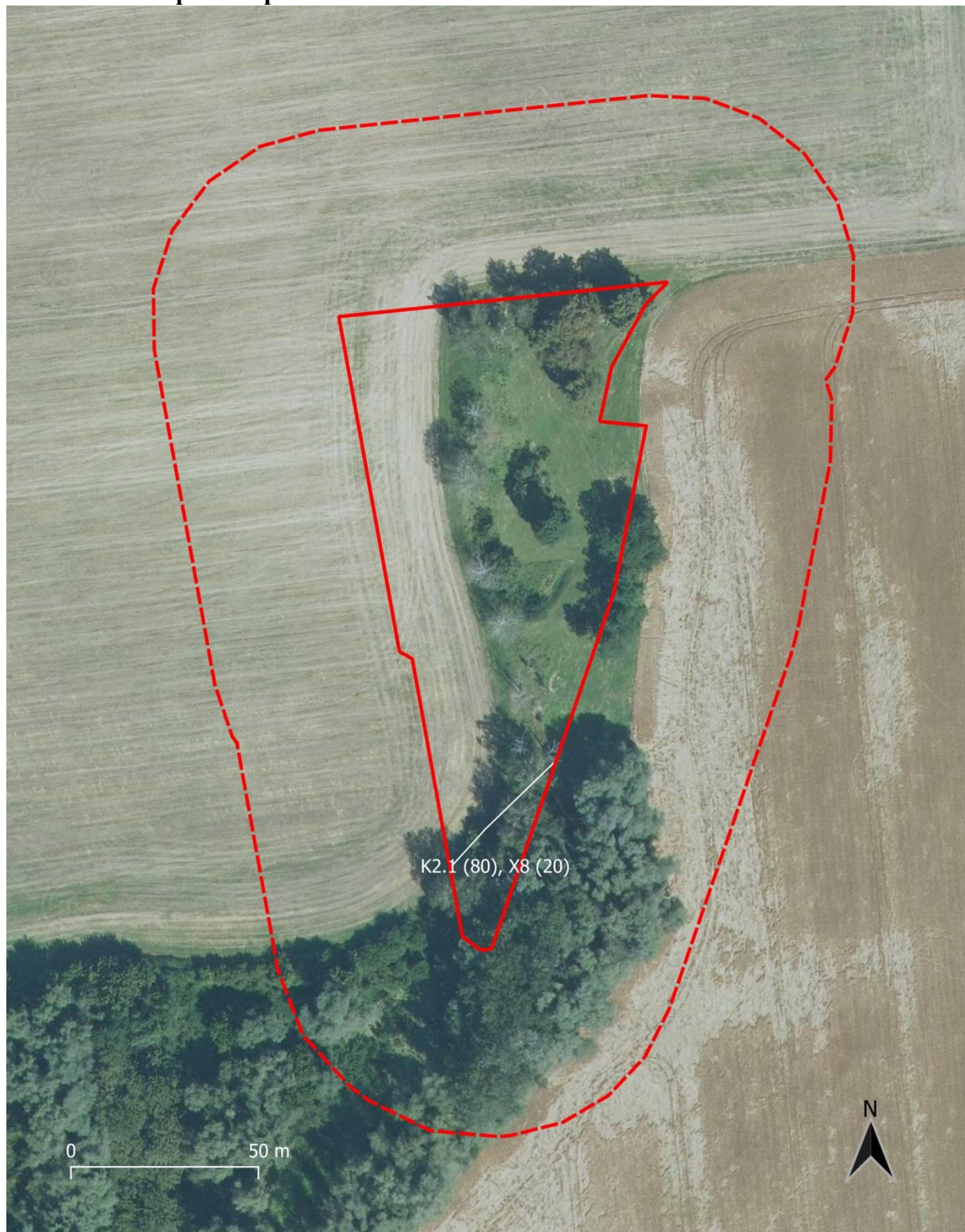
Příloha M3 - Mapa dílčích ploch a objektů



Měřítko 1:10 000

Podklad zdroj: Ortofoto - WMS ČÚZK

Příloha M4 - Mapa biotopů



Měřítko 1:10 000

Podklad zdroj: Ortofoto - WMS ČÚZK

Vektor vrstvy mapování biotopů AOPK ČR, dostupný z data.nature.cz

Příloha M5 - Mapa historická - monochromatické ortofoto z 50-tých let



Měřítko 1:10 000

Podklad zdroj: WMS CENIA





Příloha M6 - Mapa - monochromatické ortofoto z roku 2000



Měřítko 1:10 000

Podklad zdroj: WMS ČÚZK

Legenda k mapám:

-  Hranice ZCHÚ
-  Hranice OP
-  Hranice biotopů
-  Hranice dílčích ploch

Příloha T2 - Popis dílčích ploch a objektů mimo lesní pozemky a výčet plánovaných zásahů v nich
Přírodní památka Tučapská skalka, katastrální území Dub nad Moravou, kód k.ú.: [633275]

označení dílčí plochy	výměra (ha)*	stručný popis charakteru plochy nebo objektu a dlouhodobý cíl péče	doporučený zásah	naléhavost	termín provedení	interval provádění
1	0,3573	Mezofilní louka pod svahem. Mezofilní druhově pestrá louka pod svahem skalky se studnou a solitérními dřevinami (lípy, vrba, akáty). Při východním okraji se nachází vzrostlé trnovníky akáty a pajasan. Mezofilní až subxerofilní druhově pestrá louka nad horní hranou svahu a při severním okraji PP.	Sečení travních porostů 2x ročně ručně nebo lehkou mechanizací, shrabání a odstranění biomasy mimo PP. Při sečení ponechávat menší plošky nebo pásy neposečené jako pastvu pro hmyz. Tyto plochy při každé seči střídat tak aby byly každoročně posečeny.	1	1. seč květen - červen 2. seč srpen - září	každoročně
			Úklid sečené biomasy (po domluvě se sousedícím zemědělsky hospodařícím subjektem lze sečenou biomasu z 2. seče zaorat)	1	květen – červen srpen - září	každoročně
			Ve skupině akátů (centrální část dílčí plochy na východní hranici DP) odstranit 1 ks (prostřední), větve zlikvidovat, kácený kmen je možné ponechat v severní části dílčí plochy - posezení u studny. Při vykácení je nutné zatříť řeznou plochu herbicidem (použití herbicidu dle platného metodického pokynu MŽP, případně konzultovat s OOP) Pajasan (centrální část dílčí plochy na východní hranici DP) ponechat ještě 10 let. Pro zabezpečení provozní bezpečnosti torzo BR v západní části DP skácet, ponechat na ploše k zetlení (v 1 kuse).	1	srpen - říjen	1 x v 1. 1/2 platnosti plánu péče
			Likvidace zmlazujících akátů postřikem herbicidu na list a jejich následné odstranění po zaschnutí. (použití herbicidu dle platného metodického pokynu MŽP, případně konzultovat s OOP)	1	květen - červen srpen - září	po odstranění akátu 2x ročně (dle potřeby)
			Výsadba 2 ks stromů podél východní hranice PP na kontaktu s DP 4B (lípy, ochrana proti okusu)	1	březen - květen, září - listopad	1 x za období platnosti plánu péče
		Cíl péče: Zachování druhově pestré louky se stanovištně původními druhy dřevin. Zabezpečení provozní bezpečnosti v lokalitě.	Odstranit drobnou hromadu sečené biomasy v severní části dílčí plochy	1	bezodkladně	1 x za období platnosti plánu péče

označení dílčí plochy	výměra (ha)*	stručný popis charakteru plochy nebo objektu a dlouhodobý cíl péče	doporučený zásah	naléhavost	termín provedení	interval provádění
2	0,1962	Svah se skalkou se zbytky teplomilné vegetace a menším náletem keřů.	Sečení travních porostů ručně 1x ročně, shrabání a odstranění biomasy mimo PP. Při sečení ponechávat menší plošky nebo pásy neposečené jako pastvu pro hmyz. Tyto plochy při každé seči střídat tak aby byly každoročně posečeny.	1	červen - červenec	1 x ročně
		Cíl péče: Zachování teplomilné vegetace a ohrožených druhů bez výskytu invazních rostlin.	V centrální části nepatrná ploška se strženou vegetací - zatravnit regionální luční směsí	1		1 x za období platnosti plánu péče
3	0,3036	Intenzivně obhospodařované zemědělské pozemky	Zatravnění celé dílčí plochy teplomilnou travní směsí	1	březen - duben	1 x za období platnosti plánu péče
			Sečení zatravněných pozemků 2 x ročně, shrabání a odstranění sečené biomasy mimo PP	1	květen - červen srpen - září	každoročně
		Cíl péče: Travobylinné společenstvo nad hranou skalky s přítomnými solitéry autochtonních stromů	Výsadba 4 ks solitérních stromů podél západní hranice dílčí plochy (dub zimní, lípa) k prostorové stabilizaci hranice ZCHÚ	1	říjen - duben	1 x za období platnosti plánu péče

* výměra stanovena planimetrováním pomocí GIS nástroje, pozn.: naléhavost stupeň: 1 – zásah nutný (nelze odložit, je nutný pro zachování předmětu ochrany), 2 - zásah potřebný (jeho neprovedení neohrožuje existenci předmětu ochrany, zhorší však jeho kvalitu), 3 - zásah doporučený (odložitelný, jeho neprovedení v období platnosti plánu péče neohrožuje existenci ani kvalitu předmětu ochrany, jeho provedení však povede k jeho zlepšení).

Příloha T2 - Popis dílčích ploch a objektů mimo lesní pozemky a výčet plánovaných zásahů v nich
Ochranné pásmo Přírodní památky Tučapská skalka, katastrální území Dub nad Moravou, kód k.ú.: [633275]

označení dílčí plochy	výměra (ha)*	stručný popis charakteru plochy nebo objektu a dlouhodobý cíl péče	doporučený zásah	naléhavost	termín provedení	interval provádění
4A	0,0993	Mezofilní druhově pestrá louka v ochranném pásmu PP	Sečení travních porostů 2x ročně ručně nebo lehkou mechanizací, shrabání a odstranění biomasy mimo PP. Při sečení ponechávat menší plošky nebo pásy neposečené jako pastvu pro hmyz. Tyto plochy při každé seči střídat tak aby byly každoročně posečeny.	1	1. seč květen - červen 2. seč srpen - září	každoročně
		Cíl péče: Zachování druhově pestré louky				
4B	0,0573	Mezofilní druhově pestrá louka v ochranném pásmu PP	Sečení travních porostů 2x ročně ručně nebo lehkou mechanizací, shrabání a odstranění biomasy mimo PP. Při sečení ponechávat menší plošky nebo pásy neposečené jako pastvu pro hmyz. Tyto plochy při každé seči střídat tak aby byly každoročně posečeny.	1	1. seč květen - červen 2. seč srpen - září	každoročně
		Cíl péče: Zachování druhově pestré louky				
5	0,4303	Lesní porost vzrostlých DB, OL, JV, TP, VR, BR a rákosina mimo pozemky PUPFL v ochranném pásmu PP.	Vykácet vrůstavou BR (přednostně v úrovni), kácenou hmotu ponechat na ploše k zetlení.	1	listopad - březen	1 x za období platnosti plánu péče
		Cíl péče: Zachování porostu autochtonních dřevin	Odstranit myslivecké příkrmovací zařízení ve východní části dílčí plochy	1	bezodkladně	1 x za období platnosti plánu péče
5A	0,0795	Menší obnovní prvek s výsadbou a výmladky (DB, OL, JV, VR, JIV, BK), oplocený	Uvolnit úvazky z kolíků u VR, JIV. Vyžínat, příp. ošlapávat konkurující buřeň. U sazenic BK neprovádět žádná ochranná opatření.	1	bezodkladně	1 x za období platnosti plánu péče
		Cíl péče: Generační obnova dřevinného patra v porostu na pozemcích mimo PUPFL, podpora druhové diverzity populace autochtonních dřevin v lokalitě	Kontrola (případná oprava) oplocení	1	-	každoročně (oprava dle potřeby)
5B	0,0399	Plocha s rozvolněným korunovým zápojem. Výsadba dřevin trpí okusem a zarůstající buření.	Vyžínat konkurující buřeň. Vylepšit výsadbou TP, VR, příp. TPČ, DB	1	červen - září	1x ročně
		Cíl péče: Generační obnova dřevinného patra na pozemcích mimo PUPFL, podpora populace autochtonních dřevin v lokalitě				

označení díleč plochy	výměra (ha)*	stručný popis charakteru plochy nebo objektu a dlouhodobý cíl péče	doporučený zásah	naléhavost	termín provedení	interval provádění
6	2,3464	Intenzivně obhospodařované zemědělské pozemky v ochranném pásmu.	Založení travnatých biopásů v ochranném pásmu přírodní památky	2	březen - duben	1 x za období platnosti plánu péče
		Cíl péče: Pozemky ochranného pásma s dodržováním ochranných podmínek a zatravněným pásem.	Sečení travních porostů 2x ročně mechanizací, shrabání a odstranění biomasy mimo OP.	2	květen - červen srpen - září	každoročně

* výměra stanovena planimetrováním pomocí GIS nástroje, pozn.: naléhavost stupeň: 1 – zásah nutný (nelze odložit, je nutný pro zachování předmětu ochrany), 2 - zásah potřebný (jeho neprovedení neohrožuje existenci předmětu ochrany, zhorší však jeho kvalitu), 3 - zásah doporučený (odložitelný, jeho neprovedení v období platnosti plánu péče neohrožuje existenci ani kvalitu předmětu ochrany, jeho provedení však povede k jeho zlepšení).