



Plán péče o přírodní památku Černá Voda - kulturní dům

na období

2024 – 2033



KOALICE
pro řeky

Ing. Marián Horváth, Ph.D.
Mgr. Petra Hanáková Bečvářová, Ph.D.



EVROPSKÁ UNIE
Evropský fond pro regionální rozvoj
Operační program Životní prostředí

Realizováno v rámci projektu „Podpora biodiverzity v Olomouckém kraji – péče o vybrané evropsky významné lokality“ registrační číslo projektu CZ.05.4.27/0.0/0.0/16_031/0009996 spolufinancováno Evropskou unií v rámci Operačního programu Životní prostředí 2014 - 2020

Obsah

1. Základní údaje o zvláště chráněném území	1
1.1 Základní identifikační údaje.....	1
1.2 Údaje o lokalizaci území v rámci územně správního členění ČR	1
1.3 Vymezení území podle současného stavu katastru nemovitostí.....	1
1.4 Výměra území a jeho ochranného pásma	2
1.5 Překryv území s jiným typem ochrany	2
1.6 Kategorie IUCN.....	3
1.7 Předmět ochrany ZCHÚ.....	3
1.7.1 Předmět ochrany ZCHÚ podle zřizovacího předpisu	3
1.7.2 Předmět ochrany – současný stav	3
1.8 Cíl ochrany	4
2. Rozbor stavu zvláště chráněného území s ohledem na předmět ochrany.....	4
2.1 Popis území a charakteristika jeho přírodních poměrů	4
2.1.1 Stručný popis území a jeho přírodních poměrů.....	4
2.1.2 Přehled zvláště chráněných a významných ohrožených druhů rostlin a živočichů	5
2.1.3 Výčet a popis významných přirozených disturbančních činitelů působících v území v minulosti a současnosti.....	7
2.2 Historie využívání území a zásadní pozitivní i negativní vlivy lidské činnosti v minulosti a současnosti	7
2.3 Související plánovací dokumenty, správní akty a opatření obecné povahy	8
2.4 Současný stav zvláště chráněného území a přehled dílčích ploch.....	8
2.4.1 Základní údaje o plochách mimo lesní pozemky	8
2.5 Souhrnné zhodnocení stavu předmětů ochrany, výsledků předchozí péče, dosavadních ochranných zásahů do území a závěry pro další postup	9
2.6 Stanovení prioritních zájmů ochrany území v případě jejich možné kolize	9
3. Plán zásahů a opatření.....	10
3.1 Výčet, popis a lokalizace navrhovaných zásahů a opatření v ZCHÚ	10
3.1.1 Rámcové zásady péče o ekosystémy a jejich složky nebo zásady jejich jiného využívání.....	10
3.1.2 Podrobný výčet navrhovaných zásahů a činností v území	11
3.2 Zásady hospodářského nebo jiného využívání ochranného pásma včetně návrhu zásahů a přehledu činností ...	12
3.3 Zaměření a vyznačení území v terénu	12
3.4 Návrhy potřebných administrativně-správních opatření v území.....	12
3.5 Návrhy na regulaci rekreačního a sportovního využívání území veřejností.....	12
3.6 Návrhy na vzdělávací a osvětové využití území	12
3.7 Návrhy na průzkum či výzkum a monitoring předmětu ochrany území	12
4. Závěrečné údaje.....	13
4.1 Předpokládané orientační náklady hrazené orgánem ochrany přírody podle jednotlivých zásahů (druhů činností)	13
4.2 Použité podklady a zdroje informací	13
4.3 Seznam používaných zkratk	14
4.4. Podklady pro plán péče zpracoval	14
5. Přílohy	15

1. Základní údaje o zvláště chráněném území

1.1 Základní identifikační údaje

evidenční číslo: 5843
kategorie ochrany: Přírodní památka
název území: Černá Voda - kulturní dům
druh právního předpisu, kterým bylo území vyhlášeno: nařízení
orgán, který předpis vydal: Krajský úřad Olomouckého kraje
číslo předpisu: 6/2015
datum platnosti předpisu: 12. 11. 2015
datum účinnosti předpisu: 29. 12. 2015

PP Černá Voda - kulturní dům byla poprvé vyhlášena nařízením Olomouckého kraje č. 3/2013 ze dne 28. 11. 2013, kterým se vyhlásila přírodní památka Černá Voda - kulturní dům a její ochranné pásmo a stanovily se bližší ochranné podmínky přírodní památky. Území bylo následně změněno nařízením Olomouckého kraje č. 6/2015 ze dne 12. 11. 2015, kterým se mění nařízení Olomouckého kraje č. 3/2013, kterým se vyhlašuje přírodní památka Černá Voda - kulturní dům a její ochranné pásmo a stanovují bližší ochranné podmínky přírodní památky.

1.2 Údaje o lokalizaci území v rámci územně správního členění ČR

kraj: Olomoucký
okres: Jeseník
obec s rozšířenou působností: Jeseník
obec s pověřeným obecním úřadem: Černá Voda
obec: Černá Voda
katastrální území: Černá Voda (619922)

Příloha:

M1 – Orientační mapa s vyznačením území

1.3 Vymezení území podle současného stavu katastru nemovitostí

Zvláště chráněné území

Katastrální území: (619922) Černá voda

Číslo parcely podle KN	Číslo parcely podle PK nebo jiných evidencí	Druh pozemku podle KN	Způsob využití pozemku podle KN	Výměra parcely celková podle KN (m ²)	Výměra parcely v ZCHÚ (m ²)
st. 66/1		zastavěná plocha a nádvoří		3091	605
Celkem					605

Pozn.: Výměra parcel, které zasahují do ZCHÚ částí, byla stanovena geodetickým zaměřením provedeným v roce 2015.

Ochranné pásmo

Katastrální území: (619922) Černá voda

Číslo parcely podle KN	Číslo parcely podle PK nebo jiných evidencí	Druh pozemku podle KN	Způsob využití pozemku podle KN	Výměra parcely celková podle KN (m ²)	Výměra parcely v ZCHÚ (m ²)
st. 66/1		zastavěná plocha a nádvoří		3091	1643
Celkem					1643

Pozn.: Výměra parcel, které zasahují do OP částí, byla stanovena geodetickým zaměřením provedeným v roce 2015.

Příloha:

M2 – Katastrální mapa se zákresem ZCHÚ a jeho ochranného pásma

1.4 Výměra území a jeho ochranného pásma

Druh pozemku	ZCHÚ plocha v ha	Vyhlášené OP plocha v ha	Způsob využití pozemku	ZCHÚ plocha v ha
lesní pozemky	-	-		
vodní plochy	-	-	zamokřená plocha	-
			rybník nebo nádrž	-
			vodní tok	-
trvalé travní porosty	-	-		
orná půda	-	-		
ostatní zemědělské pozemky	-	-		
ostatní plochy	-	-	neplodná půda	-
			ostatní způsoby využití	-
zastavěné plochy a nádvoří	0,0605	0,1643		
plocha celkem	0,0605	0,1643		

1.5 Překryv území s jiným typem ochrany

národní park:

-

chráněná krajinná oblast (včetně zóny):

-

překryv s jiným typem ochrany:

- EECONET - zóna zvýšené péče o krajinu (kód: 156)

mezinárodní statut ochrany:

-

Natura 2000

ptačí oblast:

-

evropsky významná lokalita:

- CZ0713725 Černá Voda - kulturní dům (kód: 3210)

1.6 Kategorie IUCN

III - přírodní památka nebo prvek

1.7 Předmět ochrany ZCHÚ

1.7.1 Předmět ochrany ZCHÚ podle zřizovacího předpisu

Předmětem ochrany je biotop evropsky významného druhu netopýra brvitého (*Myotis emarginatus*).

1.7.2 Předmět ochrany – současný stav

A. druhy

druh	stupeň ohrožení			popis biotopu druhu v ZCHÚ a aktuální početnost nebo vitalita populace	kód předmětu ochrany*
	**	***	****		
netopýr brvitý (<i>Myotis emarginatus</i>)	KO	NT	Příloha II a IV, Bern II, Bonn II, Eurobats	Druh obývá půdní prostory kulturního domu. Početnost zaznamenaná v roce 2021: 483 jed. (zdroj: Šafář J., ND), v roce 2020: 610 jed. (zdroj: Šafář J., ND), v roce 2019: 208 jed. (zdroj: Šafář J., ND), v roce 2018: 485 jed. (zdroj: Šafář J., ND), v roce 2017: 590 jed. (zdroj: Šafář J., ND), v roce 2016: 318 jed. (zdroj: Šafář J., ND), v roce 2015: 267 jed. (zdroj: Šafář J., ND), v roce 2014: 570 jed. (zdroj: Šafář J., ND), v roce 2011: 42 jed. (zdroj: Šafář J., Mrtvá I., ND). Dle údajů z r. 2008 o letní kolonii uvedených v předchozím PP byla početnost druhu v rozsahu 500-710 jed.	a, b*

*kód předmětu ochrany:

a = předmět ochrany spadá pod definici předmětu ochrany dle zřizovacího předpisu ZCHÚ

b = předmět ochrany překrývající se EVL/PO (v závorce je uveden kód stanoviště dle vyhl. č. 166/2005 Sb., hvězdičkou (*) jsou označena prioritní stanoviště a druhy)

c = další významný ekosystém nebo jeho složka, který je navržen k doplnění mezi předměty ochrany ZCHÚ (viz i kap. 3.4)

** kategorie podle vyhlášky č. 395/1992 Sb.

*** stupeň ohrožení dle červených seznamů ČR

**** evropsky významný druh a druh chráněný dle úmluv

Přílohy:

T2 - Popis dílčích ploch a objektů mimo lesní pozemky a výčet plánovaných zásahů v nich

M3 - Mapa dílčích ploch a objektů

1.8 Cíl ochrany

Cílem je zachovat letní kolonii netopýra brvitého a udržení stavu populace tohoto druhu minimálně na úrovni jako v době vyhlášení PP zajištěním vhodných podmínek na lokalitě.

A. druhy

druh	cíl ochrany	indikátory cílového stavu
netopýr brvitý (<i>Myotis emarginatus</i>)	Zachovat letní kolonii netopýra brvitého a zajistit předmět ochrany ve stavu minimálně jako v době vyhlášení PP	<ul style="list-style-type: none">Počet dospělých samic druhu netopýra brvitého (500 – 710)

2. Rozbor stavu zvláště chráněného území s ohledem na předmět ochrany

2.1 Popis území a charakteristika jeho přírodních poměrů

2.1.1 Stručný popis území a jeho přírodních poměrů

Přírodní památka se nachází v nadm. výšce 318 - 320 m v katastrálním území Černá Voda. Přírodní památka a současně EVL zaujímá prostor půdy kulturního domu v obci Černá Voda. Kulturní dům stojí v centru obce v sousedství obecního úřadu, vlevo od místní komunikace ve směru do Červené Vody. Budova je orientována v podélné ose ve směru SV–JZ.

Geomorfologie

Geomorfologicky území náleží k celku Černovodská pahorkatina, kterou tvoří intrusivní horniny žulovského masivu, převážně granit a granodiorit. Reliéf tvoří erozně denudační povrch ukloněné tektonické kry se zbytky holoroviny a četnými ostrovními horami, stopami glaciální modelace a hlubokými soutěskovitými údolími řek. A je dotvářen výskytem oblíků, eratik, četných tvarů zvětrávání žuly – nízké exfoliační klenby, izolované skály, skalní mísy, tafoni, žlábkové škrapy, balvany a zbytky kaolinické kůry zvětrávání (Demek et Mackovčín 2006). Z hlediska geomorfologického členění České republiky náleží chráněné území do Krkonošsko-jesenické soustavy (IV), do Krkonošsko-jesenické podsoustavy (IVD), celku Žulovská pahorkatina (IVD-2), a okrsku Černovodská pahorkatina (IVD-2-2) (Mackovčín et al. 2006).

Klima:

Dle klimatogeografického členění ČSR (Quitt 1971) se zájmové území nachází v klimatické oblasti **MT9**. Charakterizuje ji dlouhé, teplé, suché až mírně suché léto s průměrným počtem 40-50 letních dnů (tj. dnů s maximální teplotou 25°C a vyšší) v roce a s průměrnou červencovou teplotou 17-18 °C. Přechodné období je mírně krátké a teplé, s mírně teplým jarem a podzimem (průměrná teplota v dubnu 6-7 °C a v říjnu je 7-8 °C). Zima je krátká, mírná a suchá (průměrný počet ledových dnů, tj. dnů s maximální teplotou pod 0°C, je 30 až 40 v roce a průměrná lednová teplota je zde -3 až -4°C) s krátkým trváním sněhové pokrývky (Quitt 1971). Podnebí je zde silně ovlivněné Slezskou nížinou, je tedy teplé až mírně teplé, vzhledem k nadmořské výšce bohaté na srážky. Projevuje se vliv polohy bioregionu na návětrném úpatí hor a celková zvýšená oceanida.

Historie:

Obec je poprvé připomínána v roce 1290.

Flóra a fauna:

Vyskytuje se běžná fauna výrazně zkulturněné krajiny a zbytků lesních porostů předhůří Jeseníků, s východními a severními vlivy.

2.1.2 Přehled zvláště chráněných a významných ohrožených druhů rostlin a živočichů

druh	kategorie podle vyhlášky č. 395/1992 Sb.	stupeň ohrožení		popis biotopu druhu v ZCHÚ a aktuální početnost nebo vitalita populace, další poznámky
		*	**	
Letouni				
netopýr brvitý (<i>Myotis emarginatus</i>)	KO	NT	Příloha II a IV, Bern II, Bonn II, Eurobats	Druh obývá půdní prostory kulturního domu. Početnost zaznamenaná v roce 2021: 483 jed. (zdroj: Šafář J., ND), v roce 2020: 610 jed. (zdroj: Šafář J., ND), v roce 2019: 208 jed. (zdroj: Šafář J., ND), v roce 2018: 485 jed. (zdroj: Šafář J., ND), v roce 2017: 590 jed. (zdroj: Šafář J., ND), v roce 2016: 318 jed. (zdroj: Šafář J., ND), v roce 2015: 267 jed. (zdroj: Šafář J., ND), v roce 2014: 570 jed. (zdroj: Šafář J., ND), v roce 2011: 42 jed. (zdroj: Šafář J., Mrtvá I., ND). Dle údajů z r. 2008 o letní kolonii uvedených v předchozím PP byla početnost druhu v rozsahu 500-710 jed.
netopýr pestrý (<i>Vespertilio murinus</i>)	SO	LC	Příloha IV, Bern II, Bonn II, Eurobats	Druh zaznamenaný v půdních prostorech kulturního domu. Početnost zaznamenaná v roce 2001 byla 1 jed. Později v roce 2010 a 2011 zaznamenan v širším území katastru Černá Voda (zdroj: ND).

** evropsky významný druh,

- druh zařazený v přílohách směrnice č. 92/43/EHS o ochraně přírodních stanovišť, volně žijících živočichů a planě rostoucích rostlin

Příloha II - druhy živočichů a rostlin v zájmu Společenství, jejichž ochrana vyžaduje vyhlášení zvláštních území ochrany,

Příloha IV - druhy živočichů a rostlin v zájmu Společenství, které vyžadují přísnou ochranu,

BERN - Druh zařazený v přílohách Úmluvy o ochraně evropské fauny a flóry a přírodních stanovišť

Bern II - přísně chráněné druhy živočichů;

Bonn - druh zařazený v přílohách Úmluvy o ochraně stěhovavých druhů volně žijících živočichů („Bonnská úmluva“),

Bonn II - stěhovavé druhy živočichů, s nepříznivým stavem z hlediska ochrany, jejichž ochrana by měla být zajištěna plněním mezinárodních dohod

Eurobats - dohoda o ochraně populací evropských druhů netopýrů

* stupeň ohrožení dle červených seznamů ČR:

Chobot & Němec (2017): Červený seznam ohrožených druhů České Republiky. Obratlovci. Příroda 34, Praha, 94 s.

Kategorie dle IUCN uvedená v červeném seznamu:

NT - téměř ohrožený druh

LC - málo dotčený druh

Kategorie dle vyhlášky č. 395/1992 Sb.:

KO - kriticky ohrožený druh

Hlavním předmětem ochrany v PP je dle zřizovacího předpisu biotop chráněného netopýra brvitého (*Myotis emarginatus*). Netopýr brvitý je teplomilný, původně jeskynní druh. Kolonie samic s mláďaty lze v našich podmínkách nalézt především na půdách větších budov (např. zámků). Těchto lokalit je však v České republice známých pouze cca 20 a jsou obývány obvykle 20-150 jedinci (výjimečně však letní kolonie čítají i přes 700 kusů). Letní úkryty samice osídlují v květnu, od poloviny června do začátku července rodí mláďata, která jsou vzletná asi po čtyřech týdnech. Netopýr brvitý zimuje v jeskyních, štolách a dalších podzemních prostorách. Ani na nejvýznamnějších zimovištích se však nevyskytuje ve velké početnosti, jen na třech lokalitách bylo zaznamenáno více než sto jedinců. Potravu, kterou tvoří zejména pavouci, dvoukřídlý hmyz a noční motýli, sbírá netopýr brvitý z větví či ze země. Patří spíše k usedlým druhům, většina přeletů nepřesahuje 40 km. Obecně ohrožují letní kolonie netopýrů nadměrné rušení (vstup osob, stavební činnost), nevhodné stavební úpravy či naopak chátrání staveb. Další hrozbou je nevhodné načasování stavebních prací, uzavření či jiné změny vletových otvorů, které mohou půdu netopýrům znepřístupnit (zánik nebo změna polohy a nenalezení otvorů) nebo nepříznivě změnit její mikroklima. Změna mikroklimatu může být způsobena i změnou střešní krytiny nebo vytvořením nových střešních oken. Netopýry může z úkrytu vypudit i zmenšení půdního prostoru. Nebezpečné je také ošetření trámů látkami, které mohou být pro netopýry toxické. Pokud jsou krovy a střešní krytina relativně zachovalé, je lepší ponechat lokalitu pokud možno bez zásahu (současný stav netopýrům vyhovuje). V případě, že je oprava střechy z technických důvodů nezbytná, je nutno stavbu provést tak, aby nedošlo k ohrožení netopýrů (tzn. provádět práce mimo období jejich výskytu, dbát na zachování stávajících vletových otvorů a zachování stávajícího mikroklimatu, vyhnout se používání toxických přípravků na ochranu dřeva). Dále je vhodné zajistit ochranu trámů před poškozením močí a trusem a v případě potřeby též odklizení trusu.

Dle údajů v nálezové databázi (Šafář J.) byla zaznamenána na území PP početnost tohoto druhu:

v roce 2021: 483 jed. (zdroj: Šafář J., ND),
v roce 2020: 610 jed. (zdroj: Šafář J., ND),
v roce 2019: 208 jed. (zdroj: Šafář J., ND),
v roce 2018: 485 jed. (zdroj: Šafář J., ND),
v roce 2017: 590 jed. (zdroj: Šafář J., ND),
v roce 2016: 318 jed. (zdroj: Šafář J., ND),
v roce 2015: 267 jed. (zdroj: Šafář J., ND),
v roce 2014: 570 jed. (zdroj: Šafář J., ND),
v roce 2011: 42 jed. (zdroj: Šafář J., Mrtvá I., ND),

Dle údajů z r. 2008 o letní kolonii uvedených v předchozím PP byla početnost druhu v rozsahu 500-710 jed.

V rámci širšího území PP bylo zaznamenáno v roce 2005: 695 jed. (zdroj: Šafář J., ND), a v roce 2001: 710 jed. (zdroj: Šafář J., ND).

Ze skupiny letouni byly z dřívějších záznamů v širším území PP uvedeny také druhy: netopýr velký (v roce 2012, zdroj: ND), netopýr řasnatý (v roce 2012, zdroj: ND), netopýr brvitý (v roce 2011, zdroj: ND), netopýr večerní (v roce 2011, zdroj: ND), netopýr vousatý (v roce 2011, zdroj: ND), netopýr rezavý (v roce 2011, zdroj: ND), netopýr severní (v roce 2011, zdroj: ND), netopýr stromový (v roce 2011, zdroj: ND), netopýr velkouchý (v roce 2011, zdroj: ND), netopýr hvízdavý (v roce 2011, zdroj: ND), netopýr ušatý (v roce 2011, zdroj:

ND), a další druhy letounů. Tyto druhy byly zaznamenány v rámci širšího okolí, proto nejsou uvedeny v tabulce výše. Jejich výskyt v rámci širšího okolí je však i nadále možný.

2.1.3 Výčet a popis významných přirozených disturbančních činitelů působících v území v minulosti a současnosti

a) abiotické disturbanční činitele

Nejsou známé.

b) biotické disturbanční činitele

Nejsou známé.

2.2 Historie využívání území a zásadní pozitivní i negativní vlivy lidské činnosti v minulosti a současnosti

a) ochrana přírody

První kontrola letní kolonie byla provedena v roce 1998 a od roku 2005 je lokalita sledována pravidelně. V roce 2002 bylo pracoviště AOPK ČR KS Olomouc upozorněno vlastníkem objektu (obec Černá Voda), že vlivem působení exkrementů netopýrů obývajících půdní prostor kulturního domu hrozí zřícení stropu tanečního sálu. V součinnosti AOPK ČR a obecního úřadu byl zajištěn finanční příspěvek z Programu péče o krajinu MŽP a v roce 2002 byla realizována instalace ochranných prvků (dřevěná podlážka krytá nepromokavou silnou fólií) proti působení moči a výkalů netopýrů. Jednorázový úklid půdního prostoru před instalací provedla obec na své náklady. Šlo o vůbec první obdobný projekt realizovaný v České republice z programu péče o krajinu MŽP.

V současnosti letní kolonie netopýra brvitého využívá prioritně prostor části půdy na SV od centrálního schodiště. Jako hlavní vletový otvor slouží nezasklená část rozetového okna ve štitové zdi. V roce 2002 byly v severovýchodní části půdního prostoru, preferované netopýry brvitými, instalovány ochranné prvky, které jsou funkční i v současné době (na podlaze půdy jsou položeny dřevěné podlážky kryté silnou fólií, zčásti jsou zakryty i některé trámy).

V roce 2006 byl částečně realizován záměr na vybudování půdní vestavby. Část půdy na severovýchod od centrálního schodiště byla od potenciálního staveniště oddělena neprodyšnou stěnou opatřenou vstupním otvorem pro případnou kontrolu kolonie. Zmenšený prostor je dostatečný pro normální fungování letní kolonie, přesto však došlo v následujících letech k poklesu početnosti netopýrů, pravděpodobně přesunem části kolonie na jiné lokality v okolí. Současný stav podkroví umožňuje netopýrům nalétávat i do druhé části půdy, kde jsou stavební práce přerušeny z důvodu nedostatku finančních prostředků. I když by byl záměr půdní vestavby dokončen a část půdy provozována jako ubytovna, nemělo by tím dojít k výraznému negativnímu ovlivnění existence letní kolonie v nyní vymezeném sektoru.

Z hlediska škodlivých vlivů jsou v současnosti největším ohrožením pro letní kolonie netopýrů opravy a přestavby střech včetně půdních prostorů a stavební úpravy kuchyně včetně skladů navazujících sklepních komor pod schodištěm:

- Nevhodné načasování stavebních prací (rušení, případně přímé ohrožení samic s mláďaty).

- Úplné uzavření vletových otvorů, například při zabezpečování půdy před ferálními holuby (zamezení výskytu netopýrů).
- Změna velikosti či umístění vletových otvorů (může netopýry zcela odradit od návratu do daného úkrytu, může také způsobit změnu mikroklimatu v půdním prostoru).
- Použití odlišné střešní krytiny (rovněž možná změna mikroklimatu).
- Zmenšení půdního prostoru, například při vybudování půdní vestavby (lokalita přestane splňovat nároky druhu na úkryt).
- Vytvoření nových střešních oken (nežádoucí prosvětlení prostoru).
- Použití nevhodných toxických látek na ošetřování dřevěných trámů (ohrožení zdraví a života netopýrů).

b) jiné způsoby využití

Objekt PP a současně EVL je částečně využíván jako restaurace. V části pod stanovištěm kolonie je taneční sál, který není průběžně užívaný. V části půdního prostoru u centrálního schodiště a na JZ od něj je plánována půdní vestavba za účelem vytvořit v obci ubytovací kapacitu pro turisty.

Přílohy:

T2 - Popis dílčích ploch a objektů mimo lesní pozemky a výčet plánovaných zásahů v nich

M3 - Mapa dílčích ploch a objektů

2.3 Související plánovací dokumenty, správní akty a opatření obecné povahy

- Nařízení Olomouckého kraje č. 3/2013 ze dne 28. 11. 2013, kterým se vyhlašuje přírodní památka Černá Voda - kulturní dům a její ochranné pásmo a stanovují bližší ochranné podmínky přírodní památky
- Nařízení Olomouckého kraje č. 6/2015 ze dne 12. 11. 2015, kterým se mění nařízení Olomouckého kraje č. 3/2013, kterým se vyhlašuje přírodní památka Černá Voda - kulturní dům a její ochranné pásmo a stanovují bližší ochranné podmínky přírodní památky
- Nařízení vlády ze dne 21. srpna 2013 o stanovení národního seznamu evropsky významných lokalit (sbírka zákonů č. 318/2013; částka 121)
- Nařízení vlády ze dne 15. srpna 2018 o vyhlášení evropských lokalit zařazených do evropského seznamu (sbírka zákonů č. 187/2018; částka 91)
- Souhrn doporučených opatření pro evropsky významnou lokalitu Černá Voda - kulturní dům CZ0713725. AOPK ČR, Správa chráněné krajinné oblasti Litovelské Pomoraví a krajské středisko Olomouc 2013 - Šafář J., Kovařík P. 8 s.
- Územní plán Černá Voda - 2019

2.4 Současný stav zvláště chráněného území a přehled dílčích ploch

2.4.1 Základní údaje o plochách mimo lesní pozemky

PP je vymezena jako jedna plocha celého půdního prostoru budovy. Letní kolonie netopýra brvitého prioritně využívá prostor části půdy na SV od centrálního schodiště. Ale jinak využívají netopýři celý půdní prostor. Jako hlavní vletový otvor slouží nezasklená část rozetového okna ve štítové zdi. V části půdy intenzivně využívané netopýry brvitými byly

instalovány ochranné prvky proti působení jejich exkrementů. Na podlaze půdy jsou položeny dřevěné podlahy kryté silnou fólií.

Přílohy:

T2 - Popis dílčích ploch a objektů mimo lesní pozemky a výčet plánovaných zásahů v nich

M3 - Mapa dílčích ploch a objektů

2.5 Souhrnné zhodnocení stavu předmětů ochrany, výsledků předchozí péče, dosavadních ochranných zásahů do území a závěry pro další postup

V roce 2002 byly v části půdního prostoru, preferované letní kolonií netopýrů brvitých, instalovány ochranné prvky, které jsou funkční i v současné době. V roce 2006 byl částečně realizován záměr na vybudování půdní vestavby. Část půdy na SV od centrálního schodiště byla od potenciálního staveniště oddělena neprodyšnou stěnou opatřenou vstupním otvorem pro případnou kontrolu kolonie. Zmenšený prostor je dostatečný pro normální fungování letní kolonie. Současný stav podkroví umožňuje netopýrům nalétávat i do druhé části půdy, kde jsou stavební práce dočasně přerušeny z důvodu nedostatku finančních prostředků. I když bude záměr půdní vestavby dokončen a část půdy provozována jako ubytovna, nedojde tím k negativnímu ovlivnění existence letní kolonie v nyní vymezeném sektoru. Veškeré stavební práce spojené s hlukem a otřesy by ovšem měly být realizovány v době nepřítomnosti netopýrů brvitých na lokalitě.

I nadále bude nutné řešit pravidelné čištění půdy a ochranu podlahy a trámů proti působení exkrementů netopýrů. Instalovanou dřevěnou podlahu a fólii na zachycení trusu je nutné pravidelně po několika letech opravovat či obnovovat a v případě potřeby je nutné doplňovat a obnovovat i ochranu trámů (desky a fólie kryjící exponované trámy, příp. doplnění o půlené plastové roury upevněné na trámy a kryjící je shora).

A. druhy

druh:	netopýr brvitý (<i>Myotis emarginatus</i>)	
indikátory cílového stavu	aktuální hodnoty indikátorů a zhodnocení stavu a trendu vývoje druhu ve vztahu k provedené péči a působícím vlivům	
<ul style="list-style-type: none"> Počet dospělých samic druhu netopýra brvitého (500 – 710) 	Druh obývá půdní prostory kulturního domu. Početnost zaznamenaná v roce 2021: 483 jed. (zdroj: Šafář J., ND), v roce 2020: 610 jed. (zdroj: Šafář J., ND), v roce 2019: 208 jed. (zdroj: Šafář J., ND), v roce 2018: 485 jed. (zdroj: Šafář J., ND), v roce 2017: 590 jed. (zdroj: Šafář J., ND), v roce 2016: 318 jed. (zdroj: Šafář J., ND), v roce 2015: 267 jed. (zdroj: Šafář J., ND), v roce 2014: 570 jed. (zdroj: Šafář J., ND), v roce 2011: 42 jed. (zdroj: Šafář J., Mrtvá I., ND). Dle údajů z r. 2008 o letní kolonii uvedených v předchozím PP byla početnost druhu v rozsahu 500-710 jed.	
	stav:	<i>dobrý</i>
	trend vývoje:	<i>setrvalý</i>

2.6 Stanovení prioritních zájmů ochrany území v případě jejich možné kolize

Konflikt není předpokládán.

3. Plán zásahů a opatření

3.1 Výčet, popis a lokalizace navrhovaných zásahů a opatření v ZCHÚ

3.1.1 Rámcové zásady péče o ekosystémy a jejich složky nebo zásady jejich jiného využívání

a) péče o populace a biotopy živočichů

Rámcové zásady péče o významné druhy živočichů vyskytujících se v ZCHÚ:

Pokud jsou krovy a střešní krytina relativně zachovalé, je lepší ponechat lokalitu pokud možno bez zásahu (současný stav netopýrům vyhovuje).

V případě, že je oprava střechy z technických důvodů nezbytná, je nutno dodržet následující zásady:

- Veškeré stavební i úklidové práce budou prováděny mimo období výskytu netopýrů, tj. od začátku října do poloviny dubna, před i po ukončení stavebních prací by měla být lokalita navštívena odborníkem.
- Budou zachovány otvory, kterými netopýři do úkrytu vletují.
- Bude použit stejný typ střešní krytiny, aby nedošlo ke změně mikroklimatu.
- Nebude změněn charakter půdního prostoru a sklepních komor (nebudou budována nová střešní okna, půdní vestavba apod.).
- Nebudou použity přípravky na ochranu dřeva, které jsou toxické pro netopýry.
- Pokud je třeba zajistit půdu proti pronikání ferálních holubů, lze do otvorů umístit latě či zahnuté pletivo, které umožní, aby půda byla nadále využívána netopýry.
- Trus, který se hromadí pod kolonií, je lépe odklízet každoročně (jednou z možností je položit na podlahu velkou igelitovou folii a na podzim z ní exkrementy vysypat).
- Lze také rozšířit ochranu trámů před poškozením exkrementy pomocí půlených plastových rour upevněných na trámy.

Lokalita	Dílčí plocha 1 - půda kulturního domu
Typ managementu	Úklid netopýřího trusu v objektu, který je chráněn PP a EVL, a jeho likvidace
Vhodný interval	1 x za 1 rok
Minimální interval	1 x za 1 rok
Prac. nástroj / hosp. zvíře	Ručně, lopaty, pytle na odpad
Kalendář pro management	Říjen - březen
Upřesňující podmínky	Pravidelné každoroční čištění půdy a prostoru objektu od netopýřího trusu a jeho likvidace (likvidace odvozem mimo dotčený objekt).

Lokalita	Dílčí plocha 1 - půda kulturního domu
Typ managementu	Výměna a oprava ochranných prvků
Vhodný interval	1 x za období platnosti plánu péče (dle potřeby)
Minimální interval	1 x za období platnosti plánu péče (dle potřeby)
Prac. nástroj / hosp. zvíře	Ručně, ruční náradí
Kalendář pro management	Říjen - březen
Upřesňující podmínky	Doplnění a pravidelná výměna či oprava ochranných prvků (dřevěné konstrukce a plastové fólie, půlených plastových trubek) v severozápadní části půdy, přednostně využívané netopýry a oddělené od zbytku půdy stěnou.

3.1.2 Podrobný výčet navrhovaných zásahů a činností v území

a) ekosystémy mimo lesní pozemky

Výčet plánovaných zásahů je uveden v příloze T2. Pro zajištění potřebného klidu letní kolonie letounů je třeba provádět pravidelný každoroční úklid mimo období porodů a výchovy mláďat (květen až srpen). V závěru období platnosti plánu péče bude vhodné provést výměnu ochranných plachet.

V souladu s uvedeným optimálním způsobem péče o předmět ochrany je nezbytně nutné je udržení přístupnosti lokality pro netopýry používanými vletovými otvory a zachování stávajících mikroklimatických a světelných podmínek půdním prostorem.

Jakékoliv případné zásahy do lokality je nutné provádět na místě výskytu letní kolonie mimo dobu výskytu netopýrů, tj. od října do března, a po poradě s odborným pracovníkem AOPK ČR. Pokud jsou krovy a střešní krytina, respektive stropy či jiné nosné konstrukce relativně zachovalé, je lepší ponechat lokalitu pokud možno bez zásahu (současný stav netopýrům vyhovuje).

V případě, že je oprava střechy z technických důvodů nezbytná, je nutno dodržet následující zásady:

- zachovávat otvory, kterými zvířata do úkrytu vletují; na půdě zámku slouží jako vletové otvory zejména vikýře ve střeše - pokud by měly být rekonstruovány, bylo by vhodné zvolit takové řešení, aby mohly být trvale otevřeny pro snadný průlet netopýrů a zároveň aby do nich nepršelo (nutný určitý přesah stříšky);
- používat stejný nebo termoizolačně podobný typ střešní krytiny, aby nedošlo ke změně mikroklimatu
- neměnit charakter půdního prostoru (nebudovat nová střešní okna, půdní vestavbu apod.)
- nepoužívat přípravky na ochranu dřeva, které jsou toxické pro netopýry; případné použití konkrétního přípravku předem konzultovat s odborným pracovníkem AOPK ČR
- pokud je třeba zajistit půdu proti pronikání ferálních holubů, lze do otvorů umístit latě, které umožní, aby půda byla nadále využívána letouny; konkrétní způsob zabezpečení vletového otvoru je nutné konzultovat s odborným pracovníkem AOPK ČR
- před i po ukončení stavebních prací by měla být lokalita navštívena odborným pracovníkem AOPK ČR

V případě zájmu vlastníka objektu o pokračování v minulosti započaté a nedokončené půdní vestavby je nutné:

- vestavbu omezit jen na již v minulosti upravovanou část půdy, nezasahovat do odděleného prostoru obývaného netopýry v severovýchodní části půdy
- zachovat přepážku oddělující vestavbu od prostoru obývaného netopýry
- zachovat stávající vletový otvor
- dodržet výše uvedené podmínky vhodného časového naplánování prací na období mimo dobu výskytu netopýrů a konzultace plánovaných prací s odborným pracovníkem AOPK ČR

I nadále bude nutné řešit pravidelné čištění půdy a ochranu podlahy a trámů proti působení exkrementů netopýrů. Instalovanou dřevěnou podlahu a fólii na zachycení trusu je nutné pravidelně po několika letech opravovat či obnovovat a v případě potřeby je nutné doplňovat a obnovovat i ochranu trámů (desky a fólie kryjící exponované trámy, příp. doplnění o půlené plastové roury upevněné na trámy a kryjící je shora).

Příloha:

T2 - Popis dílčích ploch a objektů mimo lesní pozemky a výčet plánovaných zásahů v nich

M3 - Mapa dílčích ploch a objektů

3.2 Zásady hospodářského nebo jiného využívání ochranného pásma včetně návrhu zásahů a přehledu činností

Ochranné pásmo není hospodářsky ani jinak využíváno způsobem, který by negativně ovlivňoval předmět ochrany. V případě plánování instalace nočního nasvícení budovy či jejího blízkého okolí nebo zásadní změny v nasvícení je nutné způsob jeho provedení předem konzultovat s odborným pracovníkem AOPK ČR - nevhodné nasvícení může ovlivnit využívání budovy a jejího okolí netopýry.

3.3 Zaměření a vyznačení území v terénu

Geodetické zaměření lokality bylo provedeno v roce 2015, v současné době není nutné aktualizovat.

S ohledem na charakter vymezení PP není nutné provést pruhové značení ZCHÚ. Státní znak je instalován před na zdi kulturního domu. 1 x v průběhu platnosti plánu péče by měl být obnoven ochranný nátěr dřevěného podkladu státního znaku.

3.4 Návrhy potřebných administrativně-správních opatření v území**a) vyhlášovacím dokumentace**

Předmět ochrany i bližší ochranné podmínky jsou v zřizovacím předpisu definovány dostatečně, není potřeba je měnit.

b) návrhy potřebných správních rozhodnutí o výjimkách, povoleních nebo souhlasech

Jakákoliv činnost, která by mohla negativně ovlivnit hlavní předmět ochrany v ZCHÚ, je možná jen na základě výjimky z ochranných podmínek zvláště chráněného druhu, kterou vydává územně příslušný orgán ochrany přírody.

3.5 Návrhy na regulaci rekreačního a sportovního využívání území veřejností

Území není zatím rekreačně a sportovně využíváno. V budoucnu by nemělo dojít k rozšíření ubytovací kapacity i do části půdy na SV od centrálního schodiště, která je v současnosti vymezena netopýry.

3.6 Návrhy na vzdělávací a osvětové využití území

V lokalitě je instalován 1 ks infopanelu, patrná je degradace materiálu působením slunečního záření, na začátku platnosti plánu péče se doporučuje provést jeho výměnu.

3.7 Návrhy na průzkum či výzkum a monitoring předmětu ochrany území

Navrhuje se každoroční monitoring populace druhu živočicha významného z hlediska ES – netopýra brvitého v době výskytu letní kolonie.

4. Závěrečné údaje

4.1 Předpokládané orientační náklady hrazené orgánem ochrany přírody podle jednotlivých zásahů (druhů činností)

Kalkulace byla provedena dle nákladů obvyklých opatření MŽP (NOO MŽP), které jsou vyjádřeny cenami běžných činností (v Kč), které jsou v rámci daného typu opatření obvykle realizovány. Znění NOO MŽP použito při kalkulaci je platné od 30. 3. 2022, dostupné z: https://www.mzp.cz/cz/naklady_obvyklych_opatreni_mzp

Druh zásahu (činnost)	Odhad množství (např. plochy)	Četnost zásahu za období plánu péče	Orientační náklady za období platnosti plánu péče (Kč)
Úklid netopýřího trusu a jeho likvidace	0,06 ha	10 x	60 000,-
Výměna a oprava ochranných prvků	-	1 x (dle potřeby)	po konzultaci s chiropterologem
Obnova ochranného nátěru dřevěného podkladu státním znakem (1 ks)	1 ks	1 x	2150,-
Obnova infopanelu (1 ks)	1 ks	1 x	10 500,-
N á k l a d y c e l k e m (Kč)			72 650,-

Předpokládané orientační náklady jsou stanoveny pouze s ohledem na § 68 odst. 3 zákona č. 114/1992 Sb. Finančně-právní stránka je vždy řešena až před realizací konkrétních zásahů.

4.2 Použité podklady a zdroje informací

Anonym: Zákon č. 114/1992 Sb., o ochraně přírody a krajiny ve znění pozdějších předpisů.
Anonym: Vyhláška č. 395/1992 Sb., kterou se provádí některá ustanovení zákona č. 114/1992 Sb., o ochraně přírody a krajiny, ve znění pozdějších předpisů.
Culek M. (1996): Biogeografické členění České republiky. – Enigma Praha, 347 pp.
Demek J., Macovčín P. eds. (2006): Zeměpisný lexikon ČR. Hory a nížiny. Brno: AOPK ČR, 580 s.
Chobot & Němec (2017): Červený seznam ohrožených druhů České Republiky. Obratlovci. Příroda 34, Praha, 94 s.
Mackovčín, P. (ed.) et al. (2006). Mapy geomorfologického členění: Geomorfologické jednotky ČR 2005 Mapová příloha, s. 533-543. In: DEMEK, J.; MACKOVČÍN, P. (eds.) et al. Hory a nížiny: Zeměpisný lexikon ČR. Vydání II. Brno: AOPK ČR. 582 s., 1CD. ISBN 80-86064-99-9
Quitt E. (1971): Klimatické oblasti ČSR. Mapa 1: 500 000.
Šafář J., Kovařík P. (2013): Souhrn doporučených opatření pro evropsky významnou lokalitu Černá Voda - kulturní dům CZ0713725. AOPK ČR, Správa chráněné krajinné oblasti Litovelské Pomoraví a krajské středisko Olomouc. 8 s.

Zdroje online:

- Nálezová databáze ochrany přírody, Agentura ochrany přírody a krajiny ČR
<https://portal.nature.cz/nd/>

- Metodický pokyn k přípravě a zpracování plánů péče o národní přírodní rezervace, přírodní rezervace, národní přírodní památky, přírodní památky a jejich ochranná pásma (Aktualizovaná Osnova účinná od 1.1.2019)

https://www.mzp.cz/cz/osnova_planu_pece
- digitální vektor parcel KN
<http://services.cuzk.cz/>

4.3 Seznam používaných zkratk

EVL – evropsky významná lokalita
GIS – geografický informační systém
IUCN – Mezinárodní svaz ochrany přírody
KN – katastr nemovitostí
ND – nálezová databáze
OP – ochranné pásmo
OOP – orgán ochrany přírody
PP – přírodní památka
ÚSES – územní systém ekologické stability
WMS – webová mapová služba
ZCHÚ – zvláště chráněné území

4.4. Podklady pro plán péče zpracoval

Pro Koalici pro řeky z. s. zpracoval Ing. Marián Horváth, Ph.D. a Mgr. Petra Hanáková Bečvářová, Ph.D.

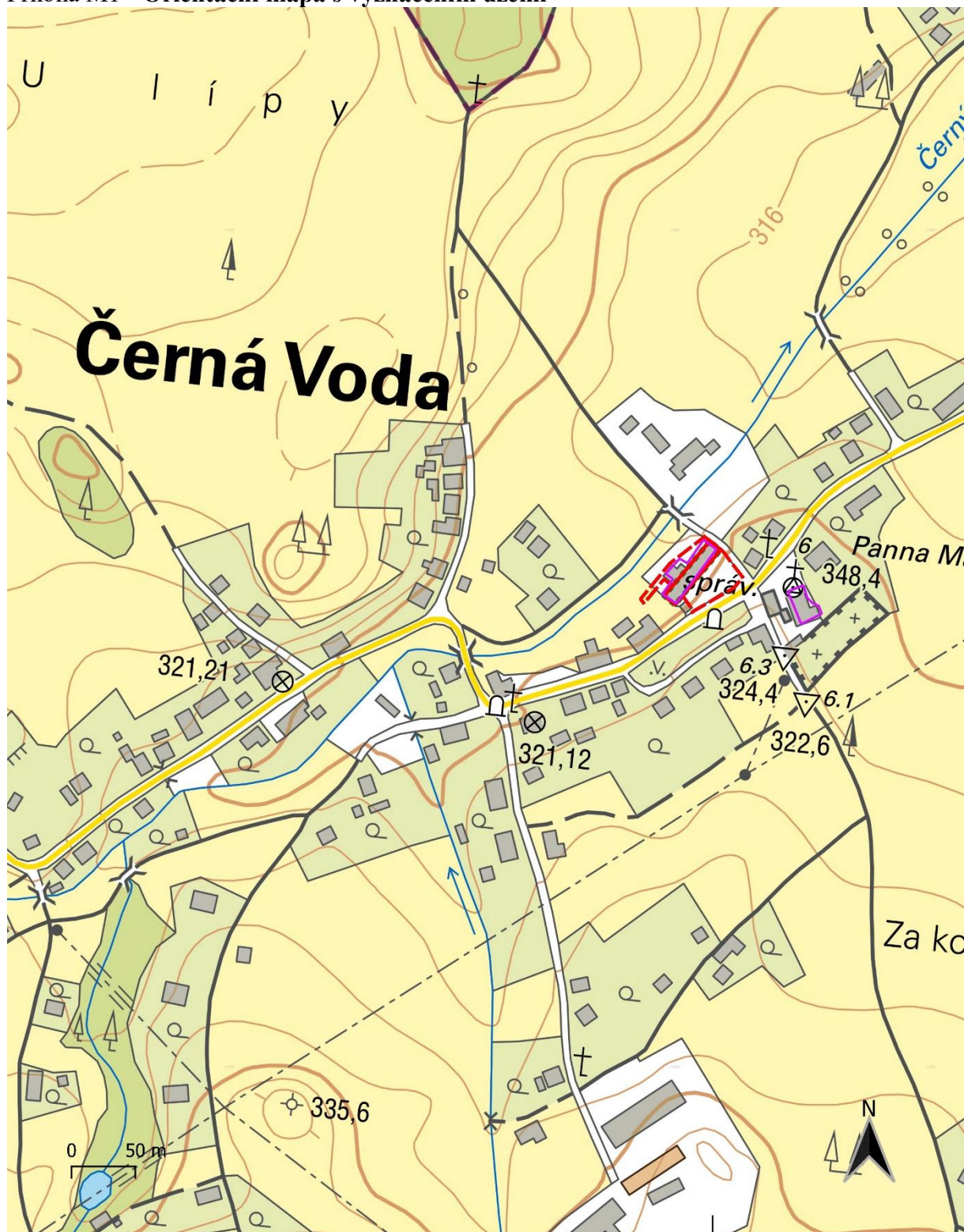
Plán péče není dílem autorským, ale úředním podle § 3 písm. a) zákona č. 121/2000 Sb. (autorský zákon).

5. Přílohy

- Mapy:** Příloha M1 - **Orientační mapa s vyznačením území**
- Příloha M2 - **Katastrální mapa se zákresem ZCHÚ a jeho ochranného pásma**
- Příloha M3 - **Mapa dílčích ploch a objektů**
- Tabulky:** Příloha T2 - **Popis dílčích ploch a objektů mimo lesní pozemky a výčet plánovaných zásahů v nich**
- Vrstvy:** Příloha V1 - **Digitální grafické znázornění průběhu hranic dílčích ploch**

Přílohy

Příloha M1 - Orientační mapa s vyznačením území

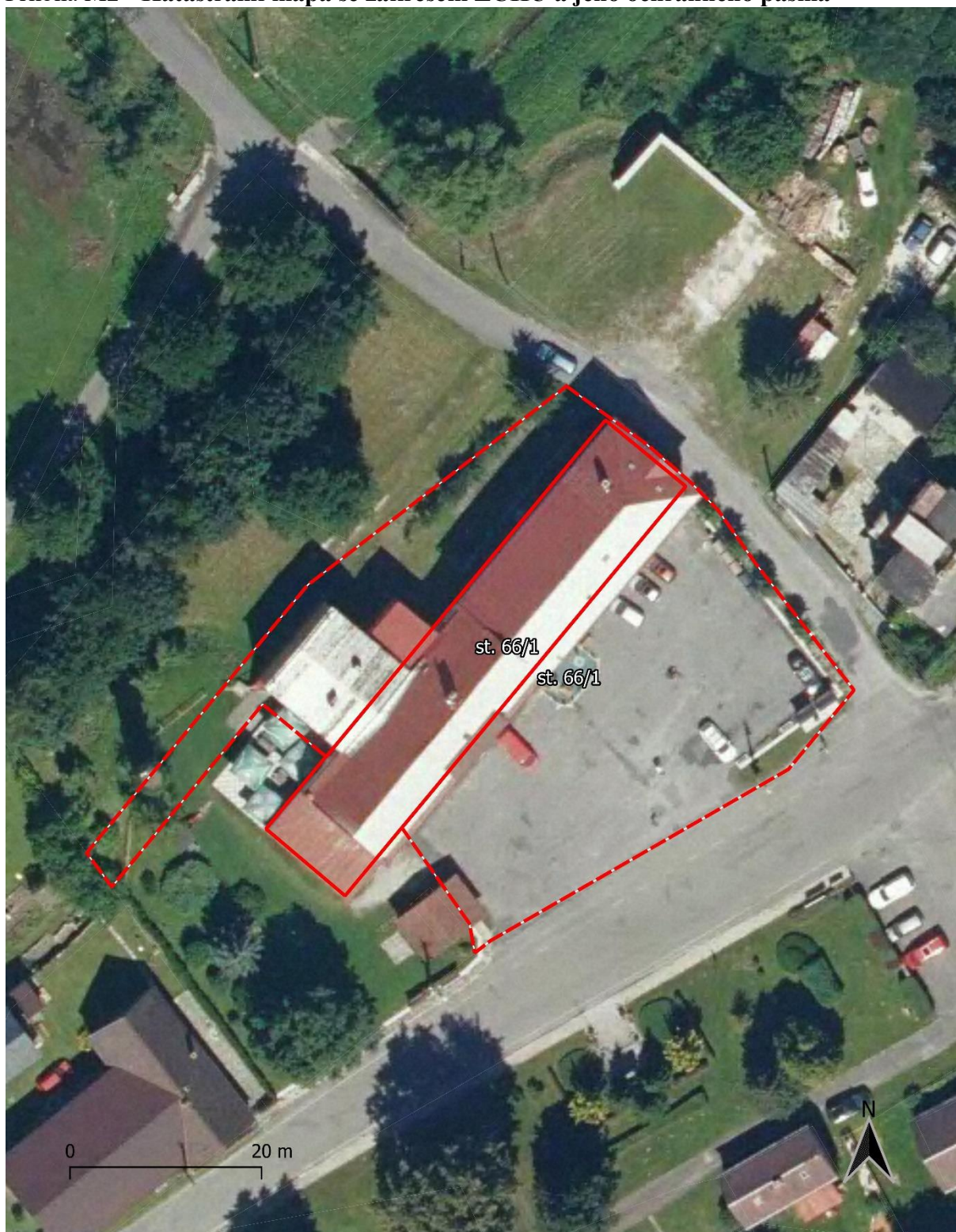


Měřítko 1:5000

Podklad zdroj: ZM 10 – WMS ČÚZK

Vektor hranic EVL - zdroj: AOPK ČR, dostupné na: data.nature.cz

Příloha M2 - Katastrální mapa se zákresem ZCHÚ a jeho ochranného pásma

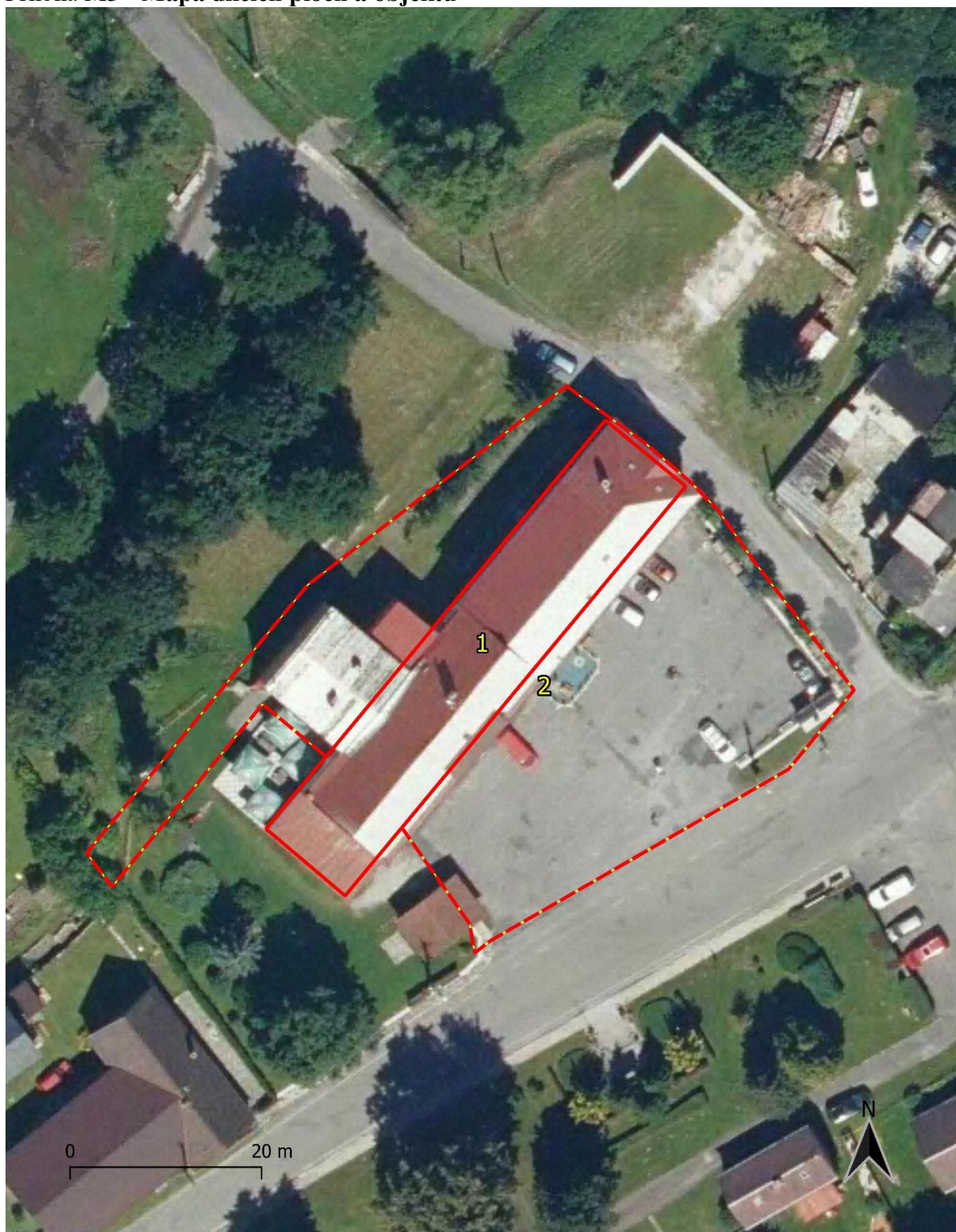


Měřítko 1:5000

Hranice parcel – shp dostupné na <https://services.cuzk.cz/>

Podklad zdroj: Ortofoto - WMS ČÚZK

Příloha M3 - Mapa dílčích ploch a objektů



Měřítko 1:10 000

Podklad zdroj: Ortofoto - WMS ČÚZK

Legenda k mapám:

-  Hranice ZCHÚ
-  Hranice OP
-  Hranice EVL
-  Hranice parcel dle KN
-  Hranice dílčích ploch

Příloha T2 - Popis dílčích ploch a objektů mimo lesní pozemky a výčet plánovaných zásahů v nich
Přírodní památka Černá voda – kulturní dům, katastrální území Černá voda, kód k.ú.: [619922]

označení dílčí plochy	výměra (ha)*	stručný popis charakteru plochy nebo objektu a dlouhodobý cíl péče	doporučený zásah	naléhavost	termín provedení	interval provádění
1	0,0603	Půda kulturního domu včetně instalovaných ochranných prvků	Úklid a odvoz exkrementů	2	říjen - březen	1 x ročně
		Cíl péče: Zajištění funkční letní kolonie zvláště chráněných druhů živočichů - letounů	Výměna fólií na ochranných prvcích	2	říjen - březen	1 x za období platnosti (dle potřeby)

* výměra stanovena planimetrováním pomocí GIS nástroje, pozn.: naléhavost stupeň: 1 – zásah nutný (nelze odložit, je nutný pro zachování předmětu ochrany), 2 - zásah potřebný (jeho neprovedení neohrožuje existenci předmětu ochrany, zhorší však jeho kvalitu), 3 - zásah doporučený (odložitelný, jeho neprovedení v období platnosti plánu péče neohrožuje existenci ani kvalitu předmětu ochrany, jeho provedení však povede k jeho zlepšení).

Ochranné pásmo Přírodní památky Černá voda – kulturní dům, katastrální území Černá voda, kód k.ú.: [619922]

označení dílčí plochy	výměra (ha)*	stručný popis charakteru plochy nebo objektu a dlouhodobý cíl péče	doporučený zásah	naléhavost	termín provedení	interval provádění
2	0,1643	Venkovní areál přiléhající budově kulturního domu	V současné době bez doporučeného zásahu	-	-	-
		Cíl péče: Zajištění funkční letní kolonie zvláště chráněných druhů živočichů - letounů				

* výměra stanovena planimetrováním pomocí GIS nástroje, pozn.: naléhavost stupeň: 1 – zásah nutný (nelze odložit, je nutný pro zachování předmětu ochrany), 2 - zásah potřebný (jeho neprovedení neohrožuje existenci předmětu ochrany, zhorší však jeho kvalitu), 3 - zásah doporučený (odložitelný, jeho neprovedení v období platnosti plánu péče neohrožuje existenci ani kvalitu předmětu ochrany, jeho provedení však povede k jeho zlepšení).