



## Plán péče

o přírodní památku

**Sobotín – domov důchodců**

na období

**2024 – 2033**



**Ing. Marián Horváth, Ph.D.**  
**Mgr. Petra Hanáková Bečvářová, Ph.D.**



EVROPSKÁ UNIE  
Evropský fond pro regionální rozvoj  
Operační program Životní prostředí

Realizováno v rámci projektu „Podpora biodiverzity v Olomouckém kraji – péče o vybrané evropsky významné lokality“ registrační číslo projektu CZ.05.4.27/0.0/0.0/16\_031/0009996 spolufinancováno Evropskou unií v rámci Operačního programu Životní prostředí 2014 - 2020

## Obsah

<b>1. Základní údaje o zvláště chráněném území.....</b>	<b>1</b>
1.1 Základní identifikační údaje.....	1
1.2 Údaje o lokalizaci území v rámci územně správního členění ČR .....	1
1.3 Vymezení území podle současného stavu katastru nemovitostí.....	1
1.4 Výměra území a jeho ochranného pásma .....	2
1.5 Překryv území s jiným typem ochrany .....	2
1.6 Kategorie IUCN.....	3
1.7 Předmět ochrany ZCHÚ.....	3
1.7.1 Předmět ochrany ZCHÚ podle zřizovacího předpisu .....	3
1.7.2 Předmět ochrany – současný stav .....	3
1.8 Cíl ochrany .....	4
<b>2. Rozbor stavu zvláště chráněného území s ohledem na předmět ochrany.....</b>	<b>4</b>
2.1 Popis území a charakteristika jeho přírodních poměrů .....	4
2.1.1 Stručný popis území a jeho přírodních poměrů.....	4
2.1.2 Přehled zvláště chráněných a významných ohrožených druhů rostlin a živočichů .....	5
2.1.3 Výčet a popis významných přirozených disturbančních činitelů působících v území v minulosti a současnosti.....	7
2.2 Historie využívání území a zásadní pozitivní i negativní vlivy lidské činnosti v minulosti a současnosti .....	7
2.3 Související plánovací dokumenty, správní akty a opatření obecné povahy .....	8
2.4 Současný stav zvláště chráněného území a přehled dílčích ploch.....	8
2.4.1 Základní údaje o plochách mimo lesní pozemky .....	8
2.5 Souhrnné zhodnocení stavu předmětů ochrany, výsledků předchozí péče, dosavadních ochranných zásahů do území a závěry pro další postup .....	8
2.6 Stanovení prioritních zájmů ochrany území v případě jejich možné kolize .....	9
<b>3. Plán zásahů a opatření.....</b>	<b>10</b>
3.1 Výčet, popis a lokalizace navrhovaných zásahů a opatření v ZCHÚ .....	10
3.1.1 Rámcové zásady péče o ekosystémy a jejich složky nebo zásady jejich jiného využívání.....	10
3.1.2 Podrobný výčet navrhovaných zásahů a činností v území .....	11
3.2 Zásady hospodářského nebo jiného využívání ochranného pásma včetně návrhu zásahů a přehledu činností ...	12
3.3 Zaměření a vyznačení území v terénu .....	12
3.4 Návrhy potřebných administrativně-správních opatření v území.....	12
3.5 Návrhy na regulaci rekreačního a sportovního využívání území veřejností.....	12
3.6 Návrhy na vzdělávací a osvětové využití území .....	13
3.7 Návrhy na průzkum či výzkum a monitoring předmětu ochrany území .....	13
<b>4. Závěrečné údaje.....</b>	<b>13</b>
4.1 Předpokládané orientační náklady hrazené orgánem ochrany přírody podle jednotlivých zásahů (druhů činností) .....	13
4.2 Použité podklady a zdroje informací .....	13
4.3 Seznam používaných zkratk .....	14
4.4. Podklady pro plán péče zpracoval .....	14
<b>5. Přílohy .....</b>	<b>15</b>

# 1. Základní údaje o zvláště chráněném území

## 1.1 Základní identifikační údaje

evidenční číslo:	5850
kategorie ochrany:	Přírodní památka
název území:	Sobotín - domov důchodců
druh právního předpisu, kterým bylo území vyhlášeno:	nařízení
orgán, který předpis vydal:	Krajský úřad Olomouckého kraje
číslo předpisu:	16/2015
datum platnosti předpisu:	12. 11. 2015
datum účinnosti předpisu:	29. 12. 2015

PP Sobotín - domov důchodců byla poprvé vyhlášena nařízením Olomouckého kraje č. 10/2013 ze dne 28. 11. 2013, kterým se vyhlásila přírodní památka Sobotín - domov důchodců a její ochranné pásmo a stanovily se bližší ochranné podmínky přírodní památky. Území bylo následně změněno nařízením Olomouckého kraje č. 16/2015 ze dne 12. 11. 2015, kterým se mění nařízení Olomouckého kraje č. 10/2013, kterým se vyhláší přírodní památka Sobotín - domov důchodců a její ochranné pásmo a stanovují bližší ochranné podmínky přírodní památky.

## 1.2 Údaje o lokalizaci území v rámci územně správního členění ČR

kraj:	Olomoucký
okres:	Šumperk
obec s rozšířenou působností:	Šumperk
obec s pověřeným obecním úřadem:	Sobotín
obec:	Sobotín
katastrální území:	Sobotín (752061)

### Příloha:

M1 – Orientační mapa s vyznačením území

## 1.3 Vymezení území podle současného stavu katastru nemovitostí

### Zvláště chráněné území

Katastrální území: (752061) Sobotín

Číslo parcely podle KN	Číslo parcely podle PK nebo jiných evidencí	Druh pozemku podle KN	Způsob využití pozemku podle KN	Výměra parcely celková podle KN (m <sup>2</sup> )	Výměra parcely v ZCHÚ (m <sup>2</sup> )
659		zastavěná plocha a nádvoří		1160	232
660		zastavěná plocha a nádvoří		245	245
<b>Celkem</b>					<b>477</b>

Pozn.: Výměra parcel, které zasahují do ZCHÚ částí, byla stanovena geodetickým zaměřením provedeným v roce 2014.

## Ochranné pásmo

Katastrální území: (752061) Sobotín

Číslo parcely podle KN	Číslo parcely podle PK nebo jiných evidencí	Druh pozemku podle KN	Způsob využití pozemku podle KN	Výměra parcely celková podle KN (m <sup>2</sup> )	Výměra parcely v ZCHÚ (m <sup>2</sup> )
659		zastavěná plocha a nádvoří		1160	928
<b>Celkem</b>					<b>928</b>

Pozn.: Výměra parcel, které zasahují do ZCHÚ částí, byla stanovena geodetickým zaměřením provedeným v roce 2014.

### Příloha:

M2 – Katastrální mapa se zákresem ZCHÚ a jeho ochranného pásma

## 1.4 Výměra území a jeho ochranného pásma

Druh pozemku	ZCHÚ plocha v ha	Vyhlášené OP plocha v ha	Způsob využití pozemku	ZCHÚ plocha v ha
lesní pozemky	-	-		
vodní plochy	-	-	zamokřená plocha	-
			rybník nebo nádrž	-
			vodní tok	-
trvalé travní porosty	-	-		
orná půda	-	-		
ostatní zemědělské pozemky	-	-		
ostatní plochy	-	-	neplodná půda	-
			ostatní způsoby využití	-
zastavěné plochy a nádvoří	0,0477	0,0928		
<b>plocha celkem</b>	<b>0,0477</b>	<b>0,0928</b>		

## 1.5 Překryv území s jiným typem ochrany

národní park:

-

chráněná krajinná oblast (včetně zóny):

-

překryv s jiným typem ochrany:

- Nadregionální biokoridor (kód: 40)

mezinárodní statut ochrany:

-

Natura 2000

ptačí oblast:

-

evropsky významná lokalita:

- CZ0713740 Sobotín - domov důchodců (kód: 3247)

## 1.6 Kategorie IUCN

III - přírodní památka nebo prvek

## 1.7 Předmět ochrany ZCHÚ

### 1.7.1 Předmět ochrany ZCHÚ podle zřizovacího předpisu

Předmětem ochrany v přírodní památce je biotop evropsky významného druhu vrápence malého (*Rhinolophus hipposideros*).

### 1.7.2 Předmět ochrany – současný stav

#### A. druhy

druh	stupeň ohrožení			popis biotopu druhu v ZCHÚ a aktuální početnost nebo vitalita populace	kód předmětu ochrany*
	**	***	****		
vrápenec malý ( <i>Rhinolophus hipposideros</i> )	KO	VU	Příloha II a IV, Bern II, Bonn II, Eurobats	Druh obývá půdu prádelny a prostor Diakonie budova II s letní kolonií. Početnost zaznamenaná v roce 2021: 219 jed. (zdroj: Šafář J., ND), v roce 2020: 132 jed. (zdroj: Šafář J., ND), v roce 2019: 156 jed. (zdroj: Šafář J., ND), v roce 2018: 83 jed. (zdroj: Šafář J., ND), v roce 2017: 206 jed. (zdroj: Šafář J., ND), v roce 2016: 147 jed. (zdroj: Šafář J., ND), v roce 2015: 123 jed. (zdroj: Šafář J., ND), v roce 2014: 193 jed. (zdroj: Šafář J., ND), v roce 2005: 43 jed. (zdroj: Šafář J., ND).	a, b*
netopýr velký ( <i>Myotis myotis</i> )	KO	NT	Příloha II a IV, Bern II, Bonn II, Eurobats	Druh zaznamenán s pravidelným výskytem na půdě Diakonie - budova II. Početnost druhu v roce 2021: jedinci (zdroj: Šafář J., ND), v roce 2020: 140 jed. (zdroj: Šafář J., ND), v roce 2019: 230 jed. (zdroj: Šafář J., ND), v roce 2018: 109 jed. (zdroj: Šafář J., ND), v roce 2017: 156 jed. (zdroj: Šafář J., ND), v roce 2016: 126 jed. (zdroj: Šafář J., ND).	c

\*kód předmětu ochrany:

a = předmět ochrany spadá pod definici předmětu ochrany dle zřizovacího předpisu ZCHÚ

b = předmět ochrany překrývající se EVL/PO (v závorce je uveden kód stanoviště dle vyhl. č. 166/2005 Sb., hvězdičkou (\*) jsou označena prioritní stanoviště a druhy)

c = další významný ekosystém nebo jeho složka, který je navržen k doplnění mezi předměty ochrany ZCHÚ (viz i kap. 3.4)

\*\* kategorie podle vyhlášky č. 395/1992 Sb.

\*\*\* stupeň ohrožení dle červených seznamů ČR

\*\*\*\* evropsky významný druh a druh chráněný dle úmluv

#### Přílohy:

T2 - Popis dílčích ploch a objektů mimo lesní pozemky a výčet plánovaných zásahů v nich

M3 - Mapa dílčích ploch a objektů

## 1.8 Cíl ochrany

Cílem je udržet na lokalitě takové podmínky, aby byla umožněna a zachována existence letní kolonie vrápenců malých a netopýrů velkých.

### A. druhy

druh	cíl ochrany	indikátory cílového stavu
vrápenec malý ( <i>Rhinolophus hipposideros</i> )	Zachovat letní kolonii vrápence malého a zajistit předmět ochrany ve stavu minimálně jako v době vyhlášení PP	• Počet dospělých samic druhu vrápence malého (50-100)
netopýr velký ( <i>Myotis myotis</i> )	Zachovat a podpořit letní kolonii netopýra velkého	• Počet dospělých samic druhu netopýra velkého (50-100)

## 2. Rozbor stavu zvláště chráněného území s ohledem na předmět ochrany

### 2.1 Popis území a charakteristika jeho přírodních poměrů

#### 2.1.1 Stručný popis území a jeho přírodních poměrů

Přírodní památka se nachází v nadm. výšce 410 – 411 m v katastrálním území Sobotín. Přírodní památka a současně EVL zaujímá půdní prostor nad prádelnou, která je v samostatné budově oddělené od obytného komplexu domova důchodců v Sobotíně. Budova stojí v centrální části obce v komplexu Diakonie, v blízkosti vodního toku Merta. Od roku 2009 se vrápenec malý vyskytuje i na půdě Diakonie budovy II a od roku 2010 se prozatím vyskytuje pouze zde.

#### Geomorfologie

Geomorfologicky území náleží k celku Hanušovická vrchovina. Vrchovina je složena hlavně z krystalických břidlic a zvrásněných prvohorních usazenin, ve sníženinách neogenní a kvartérní sedimenty. Reliéf je hluboko rozčleněn zaříznutými údolími vodních toků. (Demek et Mackovčín 2006). Z hlediska geomorfologického členění České republiky náleží chráněné území do Krkonošsko-jesenické soustavy (IV), do Jesenické podsoustavy (IVC), celku Hanušovická vrchovina (IVC-3), podcelku Hraběšická hornatina (IVC-3B) a okrsku Petrovská vrchovina (IVC-3B-1) (Mackovčín et al. 2006).

#### Klima:

Dle klimatogeografického členění ČSR (Quitt 1971) se zájmové území nachází v klimatické oblasti **CH7**. Charakterizuje jí velmi krátké až krátké, mírně chladné a vlhké léto s průměrným počtem 10-30 letních dnů (tj. dnů s maximální teplotou 25°C a vyšší) v roce a s průměrnou červencovou teplotou 15-16 °C. Přechodné období je dlouhé, s mírně chladným jarem a s mírným podzimem (průměrná teplota v dubnu 4-6 °C a v říjnu je 6-7 °C). Zima je dlouhá, mírná, mírně vlhká (průměrný počet ledových dnů, tj. dnů s maximální teplotou pod 0°C, je 50 až 60 v roce a průměrná lednová teplota je zde -3 až -4°C) s dlouhým trváním sněhové pokrývky (Quitt 1971).

### Flóra a fauna:

Mezi významnější živočichy, kteří se v okolí ZCHÚ vyskytují, je např. mihule ukrajinská, kterou nalezneme ve vodním toce Račinka. Vodní tok je vyhlášen jako evropsky významná lokalita. V těsné blízkosti ZCHÚ je vymezena ptačí oblast Jeseníky, kde je předmětem ochrany chrástal polní a jeřábek lesní. V blízkosti ZCHÚ je také vyhlášena evropsky významná lokalita Velké Losiny – lázeňský dům Eliška, kde je předmětem ochrany netopýr brvitý. V rámci ZCHÚ se vyskytuje také netopýr velký, jehož početnost je také pravidelně sčítána a zaznamenávána. Letouni, konkrétně netopýr Brandtův, netopýr ušatý, netopýr černý, netopýr vodní, netopýr brvitý a vrápenec malý jsou monitorováni také v rámci sklepa starého hotelu Kleinů, jež se nachází velmi blízko ZCHÚ.

### 2.1.2 Přehled zvláště chráněných a významných ohrožených druhů rostlin a živočichů

druh	kategorie podle vyhlášky č. 395/1992 Sb.	stupeň ohrožení		popis biotopu druhu v ZCHÚ a aktuální početnost nebo vitalita populace, další poznámky
		*	**	
Letouni				
vrápenec malý ( <i>Rhinolophus hipposideros</i> )	KO	NT	Příloha II a IV, Bern II, Bonn II, Eurobats	Druh obývá půdu prádelny a prostor Diakonie budova II s letní kolonií. Početnost zaznamenaná v roce 2021: 219 jed. (zdroj: Šafář J., ND), v roce 2020: 132 jed. (zdroj: Šafář J., ND), v roce 2019: 156 jed. (zdroj: Šafář J., ND), v roce 2018: 83 jed. (zdroj: Šafář J., ND), v roce 2017: 206 jed. (zdroj: Šafář J., ND), v roce 2016: 147 jed. (zdroj: Šafář J., ND), v roce 2015: 123 jed. (zdroj: Šafář J., ND), v roce 2014: 193 jed. (zdroj: Šafář J., ND), v roce 2005: 43 jed. (zdroj: Šafář J., ND).
netopýr velký ( <i>Myotis myotis</i> )	KO	NT	Příloha II a IV, Bern II, Bonn II, Eurobats	Druh zaznamenaný s pravidelným výskytem na půdě Diakonie - budova II. Početnost druhu v roce 2021: jedinci (zdroj: Šafář J., ND), v roce 2020: 140 jed. (zdroj: Šafář J., ND), v roce 2019: 230 jed. (zdroj: Šafář J., ND), v roce 2018: 109 jed. (zdroj: Šafář J., ND), v roce 2017: 156 jed. (zdroj: Šafář J., ND), v roce 2016: 126 jed. (zdroj: Šafář J., ND).

\*\* evropsky významný druh,

- druh zařazený v přílohách směrnice č. 92/43/EHS o ochraně přírodních stanovišť, volně žijících živočichů a planě rostoucích rostlin

Příloha II - druhy živočichů a rostlin v zájmu Společenství, jejichž ochrana vyžaduje vyhlášení zvláštních území ochrany,

Příloha IV - druhy živočichů a rostlin v zájmu Společenství, které vyžadují přísnou ochranu,

**BERN** - Druh zařazený v přílohách Úmluvy o ochraně evropské fauny a flóry a přírodních stanovišť

**Bern II** - přísně chráněné druhy živočichů;

**Bonn** - druh zařazený v přílohách Úmluvy o ochraně stěhovavých druhů volně žijících živočichů („Bonnská úmluva“),

**Bonn II** - stěhovavé druhy živočichů, s nepříznivým stavem z hlediska ochrany, jejichž ochrana by měla být zajištěna plněním mezinárodních dohod

**Eurobats** - dohoda o ochraně populací evropských druhů netopýrů

\* stupeň ohrožení dle červených seznamů ČR:

Chobot & Němec (2017): Červený seznam ohrožených druhů České Republiky. Obratlovci. Příroda 34, Praha, 94 s.

Kategorie dle IUCN uvedená v červeném seznamu:

**NT** - téměř ohrožený druh

Kategorie dle vyhlášky č. 395/1992 Sb.:

**KO** - kriticky ohrožený druh

Hlavním předmětem ochrany v PP je dle zřizovacího předpisu populace chráněného vrápence malého (*Rhinolophus hipposideros*). Vrápenec malý je nápadný druh, který se neukrývá ve šterbinách, jedinci obvykle visí volně na viditelných místech. Jedná se o původně jeskynní druh, který ve střední Evropě začal zhruba ve středověku využívat také úkryty v lidských stavbách. Letní kolonie samic jsou nevelké (většinou 20–100 ks) a obývají nejčastěji půdy a podkroví zámků, hradů, ale také sklepy budov. V těchto úkrytech se objevují od dubna. V období od poloviny června do začátku července samice rodí po jednom mláděti, které kojí po dobu asi 6–7 týdnů. Letní úkryty opouštějí samice a vzletná mláďata v průběhu srpna. K zimování se vrápenci uchylují kromě jeskyní také do štol a velkých sklepů (teplota prostředí v místě zimování +6 až +11 °C). Na nejvýznamnějších zimovištích v České republice bývá zjišťováno i několik set až tisíce jedinců. Vrápenec malý loví potravu na okrajích listnatých lesů a ve vegetaci podél vodních toků. Živí se především dvoukřídlým hmyzem, motýly a síťokřídlými. Zaznamenány byly pouze kratší přesuny mezi letními úkryty a zimovišti (obvykle 5–30 výjimečně více kilometrů, v některých případech dokonce za zimoviště slouží sklep téže budovy, v níž se na půdě nachází letní kolonie).

Populaci druhu mohou negativně ovlivnit zejména, opravy a přestavby střech a půdních prostorů, ve kterých sídlí letní kolonie a rušení vrápenců v době výskytu.

Management spočívá zejména v zajištění klidu a vhodných klimatických podmínek v místě výskytu letní kolonie. U letních kolonií je potřeba zachovat vrápenci využívané vstupní otvory. V případě výskytu většího počtu jedinců v kolonii je nutné zajistit odklizení trusu, případně ochranu dřevěných konstrukcí a podlah před působením moče a trusu vrápenců.

Dle údajů v nálezové databázi (Šafář J.) byla zaznamenána v jednotlivých letech následující početnost tohoto druhu:

v roce 2021: 219 jed. (zdroj: Šafář J., ND),

v roce 2020: 132 jed. (zdroj: Šafář J., ND),

v roce 2019: 156 jed. (zdroj: Šafář J., ND),

v roce 2018: 83 jed. (zdroj: Šafář J., ND),

v roce 2017: 206 jed. (zdroj: Šafář J., ND),

v roce 2016: 147 jed. (zdroj: Šafář J., ND),

v roce 2015: 123 jed. (zdroj: Šafář J., ND),

v roce 2014: 193 jed. (zdroj: Šafář J., ND),

v roce 2005: 43 jed. (zdroj: Šafář J., ND).

V rámci PP se vyskytuje také netopýr velký, jehož početnost je také pravidelně sčítána a zaznamenávána, proto navržen k doplnění mezi předměty ochrany. Podpora a zachování populace netopýra velkého v PP bude zajištěna v rámci managementu navrženého pro vrápence (letouny obecně). V rámci širšího území UCHÚ byly opakovaně zaznamenány také další druhy letounů, konkrétně netopýr Brandtův, netopýr ušatý, netopýr černý, netopýr vodní, netopýr brvitý a vrápenec malý jsou monitorováni také v rámci sklepa starého hotelu Kleinů, jež se nachází v blízkosti ZCHÚ.



### **2.1.3 Výčet a popis významných přirozených disturbančních činitelů působících v území v minulosti a současnosti**

#### **a) abiotické disturbanční činitele**

Nejsou známe.

#### **b) biotické disturbanční činitele**

Nejsou známe.

### **2.2 Historie využívání území a zásadní pozitivní i negativní vlivy lidské činnosti v minulosti a současnosti**

#### **a) ochrana přírody**

Na podzim roku 1999 byl ohlášen výskyt letounů nad prádelnou. V roce 2000 zde bylo zjištěno asi 20 jedinců vrápence malého. V letech 2001 – 2008 se jeho počet na půdě budovy pohyboval mezi 25 – 63 jedinci. V roce 2009 bylo napočítáno dokonce 150 jedinců, ale v příštím roce byla prádelna bohužel již hermeticky uzavřena – světlíky zasklené a uzavřené a ve velkých oknech byly natlučené záclony. V roce 2009 byla kolonie vrápence zjištěna také v Diakonii budova II, kde bylo napočítáno 24 jedinců. Z důvodu uzavření půdy prádelny zde nebyl v roce 2010 pozorován žádný jedinec vrápence malého. Pracovníky AOPK ČR byla situace řešena a půda byla od roku 2012 opět přístupná. I když zde byly opět vhodné podmínky, tak kolonie vrápence malého sídlila pouze na půdě sousední budovy. Od roku 2010 se tak kolonie vrápence malého vyskytuje pouze na půdě Diakonie budovy II, kde se počet jedinců pohybuje mezi 118 – 169. V důsledku těchto nových faktů se začala řešit možnost rozšíření ochrany lokality z původní budovy prádelny i na sousedící budovu domova důchodců č. 2. V tomto objektu v posledních letech sídlí téměř výhradně celá populace vrápenců na území; přesunuli se sem zřejmě všichni jedinci z původně vyhlášené EVL v objektu prádelny. Toto širší pojetí je již navrženo pro zde vyhlášovanou přírodní památku (vyhlášení v roce 2013 - 2014). Nedá se proto vyloučit, že kolonie vrápence malého začne opět využívat půdu prádelny. Při kontrole v létě r. 2011 bylo nalezeno větší množství trusu velkého druhu netopýra u vstupu na půdu. Zároveň bylo zřejmé, že se více zvířat neurčeného druhu zdržuje v nedostupném prostoru nad vstupem do půdního prostoru. Při kontrole v létě r. 2012 bylo na půdě, mimo obvyklé kolonie vrápenců malých, nalezeno 34 netopýrů velkých.

Z hlediska škodlivých vlivů jsou v současnosti největším ohrožením pro letní kolonii vrápenců opravy a přestavby střech včetně půdních prostorů a stavební úpravy kuchyně včetně skladů navazujících sklepních komor pod schodištěm:

- Nevhodné načasování stavebních prací (rušení, případně přímé ohrožení samic s mláďaty).
- Úplné uzavření vletových otvorů, například při zabezpečování půdy před ferálními holuby (zamezení výskytu netopýrů).
- Změna velikosti či umístění vletových otvorů (může netopýry zcela odradit od návratu do daného úkrytu, může také způsobit změnu mikroklimatu v půdním prostoru).
- Použití odlišné střešní krytiny (rovněž možná změna mikroklimatu).
- Zmenšení půdního prostoru, například při vybudování půdní vestavby (lokalita přestane splňovat nároky druhu na úkryt).
- Vytvoření nových střešních oken (nežádoucí prosvětlení prostoru).

- Použití nevhodných toxických látek na ošetřování dřevěných trámů (ohrožení zdraví a života netopýrů).

**Přílohy:**

T2 - Popis dílčích ploch a objektů mimo lesní pozemky a výčet plánovaných zásahů v nich

M3- Mapa dílčích ploch a objektů

## **2.3 Související plánovací dokumenty, správní akty a opatření obecné povahy**

- Nařízení Olomouckého kraje č. 10/2013 ze dne 28. 11. 2013, kterým se vyhlašuje přírodní památka Sobotín - domov důchodců a její ochranné pásmo a stanovují bližší ochranné podmínky přírodní památky

- Nařízení Olomouckého kraje č. 16/2015 ze dne 12. 11. 2015, kterým se mění nařízení Olomouckého kraje č. 10/2013, kterým se vyhlašuje přírodní památka Sobotín - domov důchodců a její ochranné pásmo a stanovují bližší ochranné podmínky přírodní památky

- Nařízení vlády ze dne 21. srpna 2013 o stanovení národního seznamu evropsky významných lokalit (sbírka zákonů č. 318/2013; částka 121)

- Nařízení vlády ze dne 15. srpna 2018 o vyhlášení evropských lokalit zařazených do evropského seznamu (sbírka zákonů č. 187/2018; částka 91)

- Souhrn doporučených opatření pro evropsky významnou lokalitu Sobotín - domov důchodců CZ0713740. AOPK ČR, Správa chráněné krajinné oblasti Litovelské Pomoraví a krajské středisko Olomouc, 2014 - Šafář J., Kovařík P. 8 s.

- Územní plán Sobotín včetně změn - 2021

## **2.4 Současný stav zvláště chráněného území a přehled dílčích ploch**

### **2.4.1 Základní údaje o plochách mimo lesní pozemky**

PP je vymezena jako jedna plocha celého půdního prostoru budovy prádelny a jako část půdního prostoru Diakonie budovy II. Letní kolonie vrápence malého nyní využívá pouze část půdního prostoru Diakonie budovy II.

**Přílohy:**

T2 - Popis dílčích ploch a objektů mimo lesní pozemky a výčet plánovaných zásahů v nich

M3 - Mapa dílčích ploch a objektů

## **2.5 Souhrnné zhodnocení stavu předmětů ochrany, výsledků předchozí péče, dosavadních ochrannářských zásahů do území a závěry pro další postup**

Je třeba nadále umožnit vrápenci malému využití půdního prostoru prádelny i Diakonie budovy II zachováním vletových otvorů.

## A. druhy

<b>druh:</b>	vrápenec malý ( <i>Rhinolophus hipposideros</i> )	
<b>indikátory cílového stavu</b>	<b>aktuální hodnoty indikátorů a zhodnocení stavu a trendu vývoje druhu ve vztahu k provedené péči a působícím vlivům</b>	
<ul style="list-style-type: none"> <li>Počet dospělých samic druhu vrápence malého (50-100)</li> </ul>	<p>Druh obývá půdu prádelny a prostor Diakonie budova II s letní kolonií. Početnost zaznamenaná v roce 2021: 219 jed. (zdroj: Šafář J., ND), v roce 2020: 132 jed. (zdroj: Šafář J., ND), v roce 2019: 156 jed. (zdroj: Šafář J., ND), v roce 2018: 83 jed. (zdroj: Šafář J., ND), v roce 2017: 206 jed. (zdroj: Šafář J., ND), v roce 2016: 147 jed. (zdroj: Šafář J., ND), v roce 2015: 123 jed. (zdroj: Šafář J., ND), v roce 2014: 193 jed. (zdroj: Šafář J., ND), v roce 2005: 43 jed. (zdroj: Šafář J., ND). Populaci druhu mohou negativně ovlivnit zejména, opravy a přestavby střech a půdních prostorů, ve kterých sídlí letní kolonie a rušení letounů v době výskytu. Management spočívá zejména v zajištění klidu a vhodných klimatických podmínek v místě výskytu letní kolonie. U letních kolonií je potřeba zachovat využívané vstupní otvory. V případě výskytu většího počtu jedinců v kolonii je nutné zajistit odklizení trusu, případně ochranu dřevěných konstrukcí a podlah před působením moče a trusu letounů.</p>	
	<b>stav:</b>	<i>dobrý</i>
	<b>trend vývoje:</b>	<i>setrvalý</i>

<b>druh:</b>	netopýr velký ( <i>Myotis myotis</i> )	
<b>indikátory cílového stavu</b>	<b>aktuální hodnoty indikátorů a zhodnocení stavu a trendu vývoje druhu ve vztahu k provedené péči a působícím vlivům</b>	
<ul style="list-style-type: none"> <li>Počet dospělých samic druhu netopýra velkého (50-100)</li> </ul>	<p>Druh zaznamenán s pravidelným výskytem na půdě Diakonie - budova II. Početnost druhu v roce 2021: jedinci (zdroj: Šafář J., ND), v roce 2020: 140 jed. (zdroj: Šafář J., ND), v roce 2019: 230 jed. (zdroj: Šafář J., ND), v roce 2018: 109 jed. (zdroj: Šafář J., ND), v roce 2017: 156 jed. (zdroj: Šafář J., ND), v roce 2016: 126 jed. (zdroj: Šafář J., ND). Populaci druhu mohou negativně ovlivnit zejména, opravy a přestavby střech a půdních prostorů, ve kterých sídlí letní kolonie a rušení letounů v době výskytu. Management spočívá zejména v zajištění klidu a vhodných klimatických podmínek v místě výskytu letní kolonie. U letních kolonií je potřeba zachovat využívané vstupní otvory. V případě výskytu většího počtu jedinců v kolonii je nutné zajistit odklizení trusu, případně ochranu dřevěných konstrukcí a podlah před působením moče a trusu letounů.</p>	
	<b>stav:</b>	<i>dobrý</i>
	<b>trend vývoje:</b>	<i>setrvalý</i>

## 2.6 Stanovení prioritních zájmů ochrany území v případě jejich možné kolize

Kolize není předpokládána.

### 3. Plán zásahů a opatření

#### 3.1 Výčet, popis a lokalizace navrhovaných zásahů a opatření v ZCHÚ

##### 3.1.1 Rámcové zásady péče o ekosystémy a jejich složky nebo zásady jejich jiného využívání

###### a) péče o populace a biotopy živočichů

Zásady péče o významné druhy živočichů vyskytujících se v ZCHÚ:

Pokud jsou krovy a střešní krytina relativně zachovalé, je lepší ponechat lokalitu pokud možno bez zásahu (současný stav netopýrům vyhovuje).

V případě, že je oprava střechy z technických důvodů nezbytná, je nutno dodržet následující zásady:

- Veškeré stavební i úklidové práce budou prováděny mimo období výskytu netopýrů, tj. od začátku října do poloviny dubna, před i po ukončení stavebních prací by měla být lokalita navštívena odborníkem.
- Budou zachovány otvory, kterými netopýři do úkrytu vletují.
- Bude použit stejný typ střešní krytiny, aby nedošlo ke změně mikroklimatu.
- Nebude změněn charakter půdního prostoru a sklepních komor (nebudou budována nová střešní okna, půdní vestavba apod.).
- Nebudou použity přípravky na ochranu dřeva, které jsou toxické pro netopýry.
- Pokud je třeba zajistit půdu proti pronikání ferálních holubů, lze do otvorů umístit latě či zahnuté pletivo, které umožní, aby půda byla nadále využívána netopýry.
- Trus, který se hromadí pod kolonií, je lépe odklízet každoročně (jednou z možností je položit na podlahu velkou igelitovou folii a na podzim z ní exkrementy vysypat).
- Lze také zajistit ochranu trámů před poškozením exkrementy pomocí půlených plastových rour upevněných na trámy.

Ekosystém	Dílčí plocha 1A a 1B - půda prádelny a prostor Diakonie budova II s letní kolonií
Typ managementu	Úklid netopýřího trusu v objektu, který je chráněn PP a EVL a jeho likvidace
Vhodný interval	1 x ročně (dle potřeby)
Minimální interval	1 x ročně (dle potřeby)
Prac. nástroj / hosp. zvíře	Ručně, lopaty, pytle na odpad
Kalendář pro management	Říjen - březen
Upřesňující podmínky	Čištění půdy prádelny a prostor Diakonie - budova II od netopýřího trusu a jeho likvidace (likvidace odvozem mimo dotčený objekt). Četnost úklidu je třeba přizpůsobit počtu vyskytujících se letounů.

Ekosystém	Dílčí plocha 1A a 1B - půda prádelny a prostor Diakonie budova II s letní kolonií
Typ managementu	Následná obnova ochranných prvků proti moči a exkrementům letounů
Vhodný interval	1 x za 10 let (dle potřeby)
Minimální interval	1 x za 10 let (dle potřeby)
Prac. nástroj / hosp. zvíře	Ručně, lopaty, pytle na odpad
Kalendář pro management	Říjen - březen
Upřesňující podmínky	Pravidelná obnova silné plastové fólie na zachycení exkrementů letounů na podlaze půdních prostor pod místy hlavní koncentrace letounů.

### 3.1.2 Podrobný výčet navrhovaných zásahů a činností v území

#### a) ekosystémy mimo lesní pozemky

V souladu s uvedeným optimálním způsobem péče o předmět ochrany v SDO je nezbytně nutné je udržení přístupnosti lokality pro vrápence používanými vletovými otvory a zachování stávajících mikroklimatických a světelných podmínek v obývaných půdních prostorech.

Dále je vhodné pravidelné čištění půdních prostor od trusu letounů. Ochrana podlah před exkrementy a snadnějšímu čištění by měla napomoci instalace ochranné plastové fólie natažené pod kolonií.

Jakékoliv případné zásahy do lokality je nutné provádět mimo dobu výskytu letounů, tj. od října do března, a po poradě s odborným pracovníkem AOPK ČR. Pokud jsou krovy a střešní krytina relativně zachovalé, je lepší ponechat objekty pokud možno bez zásahu (současný stav letounům vyhovuje). V období rozmnožování (duben až srpen) by neměli být vrápenci v půdním prostoru neobvyklým způsobem vyrušováni.

V případě, že je oprava střechy z technických důvodů nezbytná, je nutno dodržet následující zásady:

- zachovávat otvory, kterými zvířata do úkrytu vletují; na půdě zámku slouží jako vletové otvory zejména vikýře ve střeše - pokud by měly být rekonstruovány, bylo by vhodné zvolit takové řešení, aby mohly být trvale otevřeny pro snadný průlet vrápenců a zároveň aby do nich nepršelo (nutný určitý přesah stříšky); stejně tak je nutné zachovat možnost volného průletu vrápenců i do prostoru pod schodištěm a do sklepa pod oranžerií
- používat stejný nebo termoizolačně podobný typ střešní krytiny, aby nedošlo ke změně mikroklimatu
- neměnit charakter půdního prostoru (nebudovat nová střešní okna, půdní vestavbu apod.)
- nepoužívat přípravky na ochranu dřeva, které jsou toxické pro netopýry; případné použití konkrétního přípravku předem konzultovat s odborným pracovníkem AOPK ČR
- pokud je třeba zajistit půdu proti pronikání ferálních holubů, lze do otvorů umístit latě, které umožní, aby půda byla nadále využívána letouny; konkrétní způsob zabezpečení vletového otvoru je nutné konzultovat s odborným pracovníkem AOPK ČR
- před i po ukončení stavebních prací by měla být lokalita navštívena odborným pracovníkem AOPK ČR

V případě plánování instalace nočního nasvícení budovy či jejího blízkého okolí nebo zásadní změny v nasvícení je nutné způsob jeho provedení předem konzultovat s odborným

pracovníkem AOPK ČR - nevhodné nasvícení může ovlivnit využívání budovy a jejího okolí vrápenci.

**Příloha:**

T2 - Popis dílčích ploch a objektů mimo lesní pozemky a výčet plánovaných zásahů v nich

M3 - Mapa dílčích ploch a objektů

### **3.2 Zásady hospodářského nebo jiného využívání ochranného pásma včetně návrhu zásahů a přehledu činností**

Ochranné pásmo není hospodářsky ani jinak využíváno způsobem, který by negativně ovlivňoval předmět ochrany. V případě plánování instalace nočního nasvícení budovy či jejího blízkého okolí nebo zásadní změny v nasvícení je nutné způsob jeho provedení předem konzultovat s odborným pracovníkem AOPK ČR - nevhodné nasvícení může ovlivnit využívání budovy a jejího okolí vrápenci.

### **3.3 Zaměření a vyznačení území v terénu**

Geodetické zaměření lokality bylo provedeno v roce 2014, v současné době není nutné aktualizovat.

S ohledem na charakter vymezení PP není nutné provést pruhové značení ZCHÚ.

Státní znak na stojanu je instalován u příjezdové komunikace uvnitř venkovního areálu.

V současné době je státní znak v relativně dobrém stavu, je nutné obnovit ochranný nátěr dřevěného stojanu. Začátkem platnosti plánu péče by měla být provedena kontrola státního znaku, v případě potřeby vyměnit státní znak a obnovit ochranný nátěr dřevěného stojanu státního znaku.

### **3.4 Návrhy potřebných administrativně-správních opatření v území**

#### **a) vyhlášovacá dokumentace**

Navrhuje se doplnit do předmětu ochrany druh netopýr velký (*Myotis myotis*).

#### **b) návrhy potřebných správních rozhodnutí o výjimkách, povoleních nebo souhlasech**

Jakákoliv činnost, která by mohla negativně ovlivnit hlavní předmět ochrany v ZCHÚ, je možná jen na základě výjimky z ochranných podmínek zvláště chráněného druhu, kterou vydává územně příslušný orgán ochrany přírody.

### **3.5 Návrhy na regulaci rekreačního a sportovního využívání území veřejností**

Jedná se o komplex domova důchodců. Území není rekreačně ani sportovně využíváno.

### 3.6 Návrhy na vzdělávací a osvětové využití území

V lokalitě je instalován 1 ks infopanelu na dřevěném stojanu (spolu se státním znakem). V průběhu platnosti plánu péče se doporučuje provést jeho výměnu.

### 3.7 Návrhy na průzkum či výzkum a monitoring předmětu ochrany území

Navrhuje se každoroční monitoring populace letounů v době výskytu letní kolonie, s akcentem na druh uveden v předmětu ochrany – vrápence malého a druhu navrženého k doplnění předmětu ochrany netopýra velkého.

## 4. Závěrečné údaje

### 4.1 Předpokládané orientační náklady hrazené orgánem ochrany přírody podle jednotlivých zásahů (druhů činností)

Kalkulace byla provedena dle nákladů obvyklých opatření MŽP (NOO MŽP), které jsou vyjádřeny cenami běžných činností (v Kč), které jsou v rámci daného typu opatření obvykle realizovány. Znění NOO MŽP použito při kalkulaci je platné od 30. 3. 2022, dostupné z: [https://www.mzp.cz/cz/naklady\\_obvyklych\\_opatreni\\_mzp](https://www.mzp.cz/cz/naklady_obvyklych_opatreni_mzp)

Druh zásahu (činnost)	Odhad množství (např. plochy)	Četnost zásahu za období plánu péče	Orientační náklady za období platnosti plánu péče (Kč)
Úklid netopýřího trusu a jeho likvidace	0,05 ha	10 x	60 000,-
Obnova ochranných prvků proti moči a exkrementům letounů	-	1 x (dle potřeby)	po konzultaci s chiropterologem
Obnova ochranného nátěru dřevěného stojanu se státním znakem (1 ks)	1 ks	1 x	2150,-
Obnova infopanelu (1 ks)	1 ks	1 x	10 500,-
<b>N á k l a d y c e l k e m (Kč)</b>			<b>72 650,-</b>

Předpokládané orientační náklady jsou stanoveny pouze s ohledem na § 68 odst. 3 zákona č. 114/1992 Sb. Finančně-právní stránka je vždy řešena až před realizací konkrétních zásahů.

### 4.2 Použité podklady a zdroje informací

Anonym: Zákon č. 114/1992 Sb., o ochraně přírody a krajiny ve znění pozdějších předpisů.  
Anonym: Vyhláška č. 395/1992 Sb., kterou se provádí některá ustanovení zákona č. 114/1992 Sb., o ochraně přírody a krajiny, ve znění pozdějších předpisů.  
Culek M. (1996): Biogeografické členění České republiky. – Enigma Praha, 347 pp.  
Demek J., Macovčín P. eds. (2006): Zeměpisný lexikon ČR. Hory a nížiny. Brno: AOPK ČR, 580 s.  
Chobot & Němec (2017): Červený seznam ohrožených druhů České Republiky. Obratlovci. Příroda 34, Praha, 94 s.  
Mackovčín, P. (ed.) et al. (2006). Mapy geomorfologického členění: Geomorfologické jednotky ČR 2005 Mapová příloha, s. 533-543. In: DEMEK, J.; MACKOVČÍN, P. (eds.) et al. Hory a nížiny: Zeměpisný lexikon ČR. Vydání II. Brno: AOPK ČR. 582 s., 1CD. ISBN

80-86064-99-9

Quitt E. (1971): Klimatické oblasti ČSR. Mapa 1: 500 000.

Šafář J., Kovařík P. (2014): Souhrn doporučených opatření pro evropsky významnou lokalitu Sobotín - domov duchodců CZ0713740. AOPK ČR, Správa chráněné krajinné oblasti Litovelské Pomoraví a krajské středisko Olomouc. 8 s.

#### Zdroje online:

- Nálezová databáze ochrany přírody, Agentura ochrany přírody a krajiny ČR

<https://portal.nature.cz/nd/>

- Metodický pokyn k přípravě a zpracování plánů péče o národní přírodní rezervace, přírodní rezervace, národní přírodní památky, přírodní památky a jejich ochranná pásma (Aktualizovaná Osnova účinná od 1.1.2019)

[https://www.mzp.cz/cz/osnova\\_planu\\_pece](https://www.mzp.cz/cz/osnova_planu_pece)

- digitální vektor parcel KN

<http://services.cuzk.cz/>

### **4.3 Seznam používaných zkratek**

EVL – evropsky významná lokalita

GIS – geografický informační systém

IUCN – Mezinárodní svaz ochrany přírody

KN – katastr nemovitostí

ND – nálezová databáze

OP – ochranné pásmo

OOP – orgán ochrany přírody

PP – přírodní památka

ÚSES – územní systém ekologické stability

WMS – webová mapová služba

ZCHÚ – zvláště chráněné území

### **4.4. Podklady pro plán péče zpracoval**

Pro Koalici pro řeky z. s. zpracoval Ing. Marián Horváth, Ph.D. a Mgr. Petra Hanáková Bečvářová, Ph.D.

Plán péče není dílem autorským, ale úředním podle § 3 písm. a) zákona č. 121/2000 Sb. (autorský zákon).

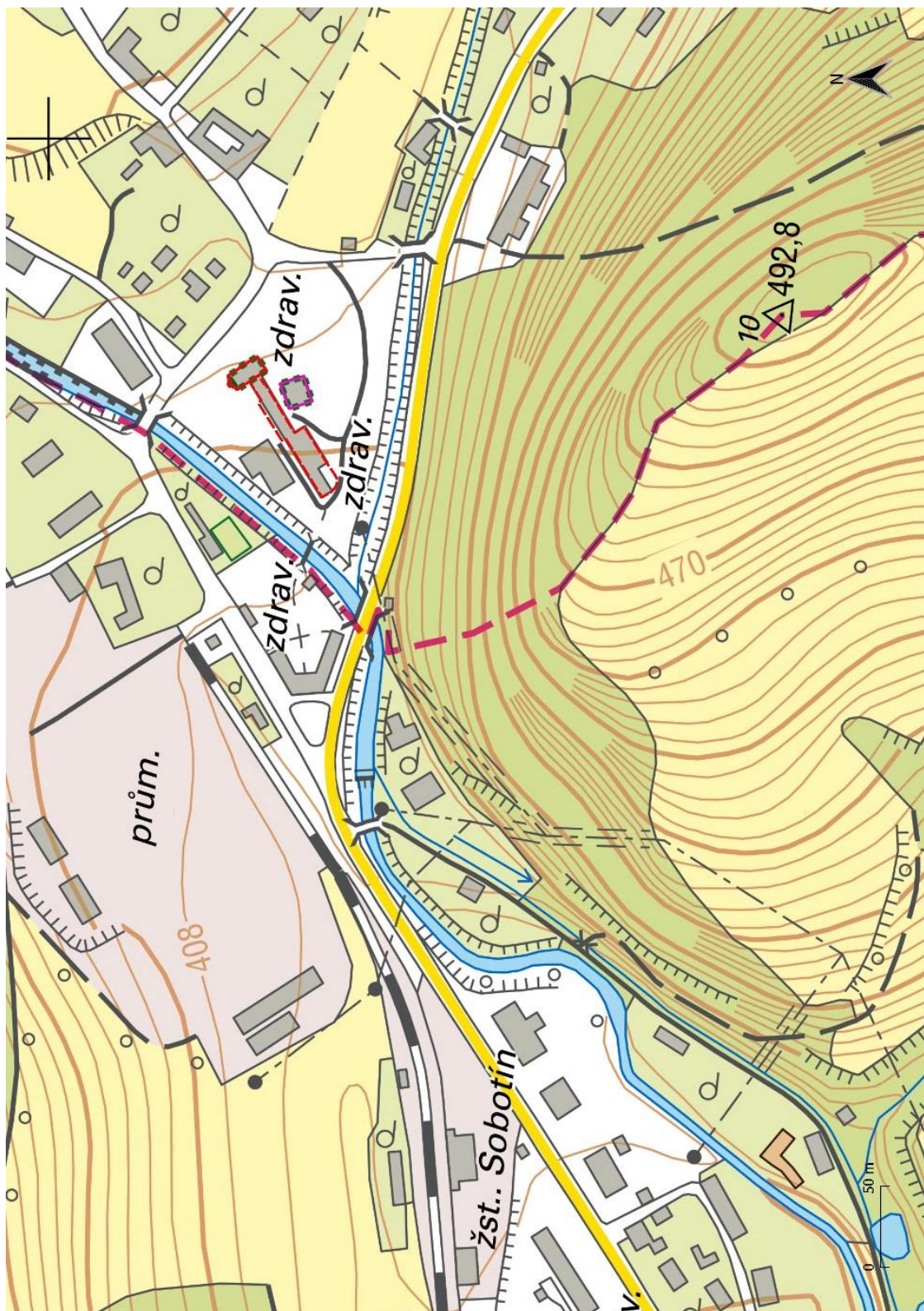


## 5. Přílohy

- Mapy:** Příloha M1 - **Orientační mapa s vyznačením území**
- Příloha M2 - **Katastrální mapa se zákresem ZCHÚ a jeho ochranného pásma**
- Příloha M3 - **Mapa dílčích ploch a objektů**
- Tabulky:** Příloha T2 - **Popis dílčích ploch a objektů mimo lesní pozemky a výčet plánovaných zásahů v nich**
- Vrstvy:** Příloha V1 - **Digitální grafické znázornění průběhu hranic dílčích ploch**

## Přílohy

### Příloha M1 - Orientační mapa s vyznačením území



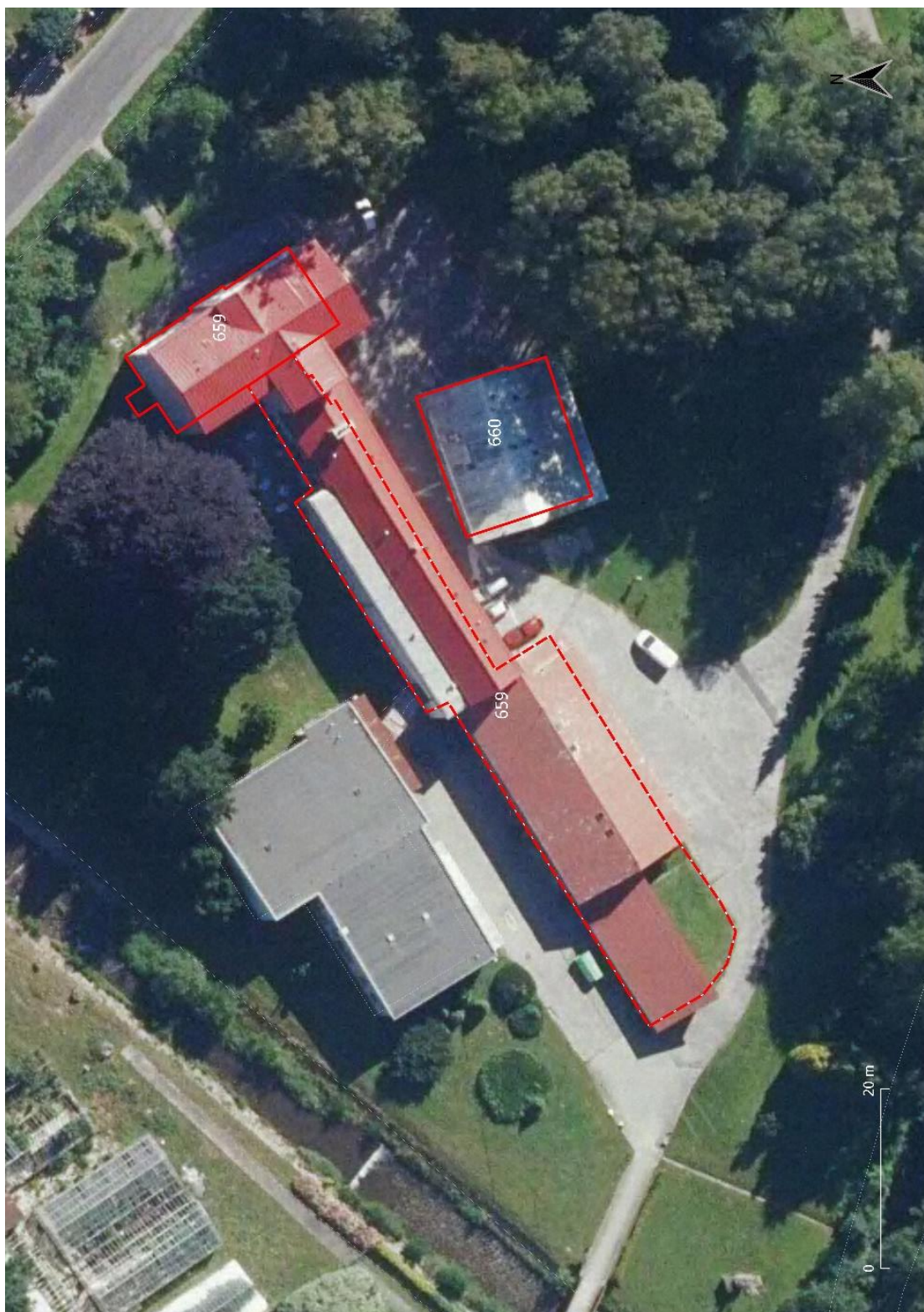
Měřítko 1:5000

Podklad zdroj: ZM 10 – WMS ČÚZK

Vektor hranic EVL - zdroj: AOPK ČR, dostupné na: [data.nature.cz](http://data.nature.cz)



**Příloha M2 - Katastrální mapa se zákresem ZCHÚ a jeho ochranného pásma**



Měřítko 1:5000

Hranice parcel – shp dostupné na <https://services.cuzk.cz/>

Podklad zdroj: Ortofoto - WMS ČÚZK



### Příloha M3 - Mapa dílčích ploch a objektů



Měřítko 1:10 000

Podklad zdroj: Ortofoto - WMS ČÚZK

**Legenda k mapám:**

-  Hranice ZCHÚ
-  Hranice OP
-  Hranice EVL
-  Hranice parcel dle KN
-  Hranice dílčích ploch



**Příloha T2 - Popis dílčích ploch a objektů mimo lesní pozemky a výčet plánovaných zásahů v nich**  
**Přírodní památka Sobotín – domov důchodců, katastrální území Sobotín, kód k.ú.: [752061]**

označení dílčí plochy	výměra (ha)*	stručný popis charakteru plochy nebo objektu a dlouhodobý cíl péče	doporučený zásah	naléhavost	termín provedení	interval provádění
1A	0,0232	Diakonie budova II - půdní prostory budovy	Úklid a odvoz exkrementů	2	říjen - březen	1 x ročně
		Cíl péče: Zajištění funkční letní kolonie zvláště chráněných druhů živočichů - letounů	Obnova ochranných prvků proti moči a exkrementům letounů		říjen - březen	1 x za období platnosti plánu péče (dle potřeby)
1B	0,0245	Půda prádelny	Úklid a odvoz exkrementů	2	říjen - březen	1 x ročně (případně dle potřeby)
		Cíl péče: Zajištění funkční letní kolonie zvláště chráněných druhů živočichů - letounů	Obnova ochranných prvků proti moči a exkrementům letounů		říjen - březen	1 x za období platnosti plánu péče (dle potřeby)

\* výměra stanovena planimetrováním pomocí GIS nástroje, pozn.: naléhavost stupeň: 1 – zásah nutný (nelze odložit, je nutný pro zachování předmětu ochrany), 2 - zásah potřebný (jeho neprovedení neohrožuje existenci předmětu ochrany, zhorší však jeho kvalitu), 3 - zásah doporučený (odložitelný, jeho neprovedení v období platnosti plánu péče neohrožuje existenci ani kvalitu předmětu ochrany, jeho provedení však povede k jeho zlepšení).

**Ochranné pásmo Přírodní památky Sobotín – domov důchodců, katastrální území Sobotín, kód k.ú.: [752061]**

označení dílčí plochy	výměra (ha)*	stručný popis charakteru plochy nebo objektu a dlouhodobý cíl péče	doporučený zásah	naléhavost	termín provedení	interval provádění
2	0,0928	Diakonie obytná budova - půdní prostory budovy	V současné době bez doporučeného zásahu	-	-	-
		Cíl péče: Zajištění funkční letní kolonie zvláště chráněných druhů živočichů - letounů				

\* výměra stanovena planimetrováním pomocí GIS nástroje, pozn.: naléhavost stupeň: 1 – zásah nutný (nelze odložit, je nutný pro zachování předmětu ochrany), 2 - zásah potřebný (jeho neprovedení neohrožuje existenci předmětu ochrany, zhorší však jeho kvalitu), 3 - zásah doporučený (odložitelný, jeho neprovedení v období platnosti plánu péče neohrožuje existenci ani kvalitu předmětu ochrany, jeho provedení však povede k jeho zlepšení).