

Návrh

na vyhlášení zvláště chráněného území

ve smyslu ustanovení § 40 odst. 1 zákona č. 114/1992 Sb.
o ochraně přírody a krajiny, ve znění pozdějších předpisů (dále jen zákon)
a § 10 vyhlášky č. 45/2018 Sb. o plánech péče, zásadách péče a podkladech
k vyhlášení, evidenci a označování chráněných území, kterou se provádí některá
ustanovení zákona č. 114/1992 Sb., o ochraně přírody a krajiny, ve znění pozdějších
předpisů

Přírodní památka

Polední

Datum zpracování:
červen 2023

1. Název zvláště chráněného území

Polední

2. Návrh kategorie ochrany zvláště chráněného území

Přírodní památka (dále také PP) ve smyslu § 36 zákona č. 114/1992 Sb., o ochraně přírody a krajiny ve znění pozdějších předpisů (dále jen zákon).

3. Předměty ochrany a jejich popis

3.1. Souhrnná charakteristika předmětů ochrany

Luční rašeliniště se společenstvy svazu *Caricion fuscae* a přilehlých vlhkých luk s výskytem chráněných a ohrožených druhů rostlin.

3.2. Popis hlavních předmětů ochrany

A. ekosystémy

Hlavním předmětem ochrany jsou následující společenstva:

název ekosystému¹	podíl plochy v ZCHÚ (%)²	stupeň vzácnosti / ohrožení³	popis biotopu ekosystému
Svaz RBC Mírně kyselá rašeliniště a rašelinné louky (R2.2 Nevápnitá mechová slatiniště)	3,7	2/a	Luční svahová prameniště – rašelinné až slatinné enklávy v J polovině PP, plocha v minulosti sycená pramennými vývěry při V hranici PP, v současnosti vysychá, bezlesí s mozaikou rašeliništních a slatinných společenstev s řadou zvláště chráněných a ohrožených rostlinných druhů. <i>Dactylorhiza majalis</i> , <i>D. fuchsii</i> , <i>Listera ovata</i> , <i>Willemetia stipitata</i> , <i>Carex davalliana</i> , <i>Carex flava</i> , <i>Menyanthes trifoliata</i> , <i>Carex panicea</i> , <i>C. nigra</i> aj.

¹ kód a název syntaxonu dle Vegetace ČR 1-4 (Chytrý et al 2007-2014) / kód a název biotopu dle Katalogu biotopů ČR (Chytrý et al. 2010) / kód a název typu přírodního stanoviště v soustavě Natura 2000 (pouze u PO)

² zastoupení je odhadnuto z vegetační mapy z inventarizačního průzkumu (Černý 1993), aktualizované podle stavu v r. 2016

³ Rostlinná společenstva České republiky a jejich ohrožení (Moravec 1995)

název ekosystému ¹	podíl plochy v ZCHÚ (%) ²	stupeň vzácnosti/ ohrožení ³	popis biotopu ekosystému
Svaz TDF Vlhké pcháčové louky (T1.5 Vlhké pcháčové louky)	13	3/a-b	Extenzivní luční porosty navazující vlhkostním gradientem na rašelinnou louku v J části památky. Významná je i podmáčená bezlesá enkláva v dřevinných nárostech v S části rez., kde je významným druhem <i>Iris sibirica</i> , <i>Geum rivale</i> , hojně <i>Caltha palustris</i> , <i>Myosotis nemorosa</i> , <i>Equisetum sylvaticum</i> , <i>Senecio ovatus</i> , <i>Cardamine pratensis</i> , <i>C. amara</i> , <i>Viola palustris</i> , <i>Angelica sylvestris</i> , <i>Cirsium heterophyllum</i> , <i>C. palustre</i> , <i>Tephrosia crispa</i> . Na volných lučních plochách jsou dominantami <i>Filipendula ulmaria</i> , <i>Scirpus sylvaticus</i> , <i>Cirsium heterophyllum</i> a <i>C. palustre</i> , <i>Lysimachia vulgaris</i> , <i>Angelica sylvestris</i> .
Svaz TDD Střídavě vlhké bezkolencové louky (T1.9 Střídavě vlhké bezkolencové louky)	9,8	3/b	Typicky vyvinuté společenstvo je na ploše navazující na rašelinnou louku, významný je výskyt <i>Epipactis palustris</i> , <i>Dactylorhiza majalis</i> , <i>Dactylorhiza fuchsii</i> , <i>Selinum carvifolia</i> , <i>Carex umbrosa</i> , <i>Carex panicea</i> , <i>Succisa pratensis</i> , <i>Betonica officinalis</i> , <i>Crepis mollis subsp. hieracioides</i> . Střídavě vlhká louka, extenzivně sečená (1x za 1-2 roky). Na menší ploše při JV okraji hojně <i>Iris sibirica</i> a <i>Polemonium coeruleum</i> (přesazené). Na ostatních lučních plochách v mozaice s ostatními společenstvy.

B. druhy

Rostliny

Na území PP byl při předchozích i současných průzkumech (botanické inventarizační průzkumy) ověřen výskyt 15 zvláště chráněných druhů dle vyhl. 395/1992 Sb.

název druhu	aktuální početnost nebo vitalita populace v ZCHÚ	kategorie podle vyhlášky 395/1992 Sb./Červeného seznamu/Červené knihy
kruštík bahenní <i>Epipactis palustris</i>	v minulosti stovky jedinců, před několika lety desítky, vzácně na jednom místě v bezkolencové louce (bývalá rašelinná louka), v r. 2006 5 kvetoucích, 15 sterilních ex, v r. 2017 3 kvetoucí ex, sterilní ex nenalezeny	SO/C2/C2 (CITES)
kosatec sibiřský <i>Iris sibirica</i>	relativně hojně roztroušeně na vlhkých loukách v JZ části PP a v podmáčených bezlesých enklávách ve střední části PP, tendence šíření na vhodná stanoviště, desítky trsů	SO/C3/C3
lilie cibulkonosná <i>Lilium bulbiferum</i>	v r. 2017 výskyt ověřen v při S okraji bezlesí ve střední části PP, 4 nekvetoucí ex. S ukousnutými (zvěř) terminály	SO/C2b/C2
hvozdík pyšný pravý <i>Dianthus superbus</i> subsp. <i>superbus</i>	několik trsů při lesním okraji v SV části PP ve smilkovém trávníku a při S okraji lučního bezlesí, při S okraji lučního bezlesí, desítky exemplářů	SO/C2t/C1
ostřice Davallova <i>Carex davalliana</i>	vzácně ve střední části lučního rašeliniště, jednotlivé trsy	O/C2/C1
prstnatec Fuchsův <i>Dactylorhiza fuchsii</i> var. <i>fuchsii</i>	roztroušeně v lučním rašeliništi a na bezkolencových loukách, max. desítky ex.	O/C4a/C4 (CITES)
prstnatec májový <i>Dactylorhiza majalis</i>	roztroušeně až hojně na lučním rašeliništi, bezkolencových loukách a v mokřadním bezlesí ve střední části, stovky ex.	O/C3/C3 (CITES)
vachta trojlístá <i>Menyanthes trifoliata</i>	menší ploška v lučním rašeliništi, okolo středové stočky, desítky ex.	O/C3/C3
pleška stopkatá <i>Willemetia stipitata</i>	roztroušeně až místy hojně v lučním rašeliništi a mokřadním bezlesí ve střední části, desítky až stovky ex.	O/C3/C3
tolije bahenní <i>Parnassia palustris</i>	vzácně ve střední části lučního rašeliniště, 15 kvetoucích ex. (2006)	O/C2t/C1
dřípatka horská <i>Soldanella montana</i>	ojedinele na jedné mikrolokalitě v podmáčených smrkových nárostech ve střední části PP, max. desítky nekvetoucích ex.	O/C3/-
vemeník dvoulistý / zelenavý <i>Platanthera</i> cf. <i>bifolia</i> et <i>chlorantha</i>	dlouhodobě neověřený, v současnosti (2017) 2 ex. v při okraji lesní světliny ve střední části PP, další výskyt pravděpodobný při světlých lesních okrajích	O/C3/C4
prha arnika <i>Arnica montana</i>	roztroušeně, max. desítky ex., lesní okraje, okraje travnatých bezlesí, smilkové lemy, řediny v lesních porostech, okraj rašelinné louky	O/C3/C3 (EU5)

Pozn. EU – taxony uvedené ve Směrnici Rady evropských společenství č.92/43/EEC/1992, číslo je číslo přílohy CITES – taxony zahrnuté ve Washingtonské úmluvě ve znění aktualizací 1997, 1999

Živočichové

Při batrachologickém a herpetologickém průzkumu (Fischer 2011) byly na území PP a v blízkém okolí zjištěny následující druhy:

název druhu	aktuální početnost nebo vitalita populace v ZCHÚ	kategorie podle vyhlášky č. 395/IUCN	popis biotopu druhu, další poznámky
čolek horský <i>Mesotriton alpestris</i> (<i>Triturus vulgaris</i>)	v území pravděpodobně relativně běžný druh	SO/NT	nalezen mimo plochu PP, kamenné formace mohou sloužit jako zimoviště
ropucha obecná <i>Bufo bufo</i>	v území pravděpodobně běžný druh	O/NT	kamenné formace mohou sloužit jako zimoviště, výskyt lze předpokládat ve všech terestrických biotopech
ještěrka živorodá <i>Zootoca vivipara</i>	v území poměrně hojná	SO/NT	světliny a lemy okolo odvodňovacích struh
slepýš křehký <i>Anguis fragilis</i>	lze předpokládat hojný výskyt	SO/LC	výskyt lze předpokládat na celém území PP

Lokalizace předmětů ochrany je uvedena v příloze č. 3.

Kategorie vyhlášky 395/1992 Sb., Červeného seznamu a Červené knihy jsou uvedeny kódem u jednotlivých druhů. Kategorie podle vyhlášky MŽP 395/1992 Sb.: KO = kriticky ohrožený, SO = silně ohrožený, O = ohrožený. Kategorie podle Červeného seznamu: C1 = kriticky ohrožený, C2 = silně ohrožený, C3 = ohrožený, C4a = vzácnější taxony vyžadující pozornost – blízké ohrožení, C4b = vzácnější taxony vyžadující pozornost – s chybějícími informacemi. Kategorie podle Červené knihy: C1 = kriticky ohrožený, C2 = silně ohrožený, C3 = ohrožený či zranitelný, C4 = vzácnější taxony vyžadující další pozornost, D2 = nedokonale známé taxony. CR, EN, VU, NT, DD – kategorie ohrožení podle Červeného seznamu ohrožených druhů bezobratlých (Hejda et al. 2017), obratlovců (Chobot et al. 2017) a hub (Holec et al. 2006): kriticky ohrožený, ohrožený, zranitelný, téměř ohrožený, nedostatečně známý taxon; CR, EN, VU, LR-nt, LC-att – kategorie ohrožení podle Červeného seznamu mechorostů (Kučera et al. 2012): taxon kriticky ohrožený, ohrožený, zranitelný, blízký ohrožení, neohrožený, ale vyžadující pozornost.

4. Cíl ochrany

Dlouhodobým cílem péče o PP Polední je zachování a zlepšení stavu podmáčených až rašelinných luk s výskytem celé řady chráněných a ohrožených druhů rostlin. Základní péče spočívá v blokování nežádoucí sukcese, v uvolňování ploch s ohroženými druhy a na vhodném regulačním managementu. Na okolních zemědělských pozemcích je nutné zabránit případným technickým zásahům, vedoucím ke zhoršení vodního režimu v památce (postupující odvodňování a vysušování lokality), v případě nutnosti zajistit vhodné technické řešení (např. soustavu hradítek na obvodových stokách).

Soubor opatření (asanační a regulační zásahy) směřovat k ochraně a trvalé péči o genofond ohrožených a významných druhů jako je krušík bahenní, ostřice Davallova, tolije bahenní, prstnatec májový, p. Fuchsův, pleška stopkatá, vachta trojlistá, vrba rozmarýnolistá, kosatec sibiřský, hvozdík pyšný, jalovec obecný, bradáček vejčitý a další.

Managementové zásahy se týkají pravidelného vyřezávání nežádoucích dřevinných nárostů na plochách s lučními porosty, na bývalé pastvině v S polovině území v nárostech lesních dřevin uvolňování skupin i jednotlivců jalovce včetně zdravotních zásahů a prosvětlování okrajových částí sousedících s lučními porosty. Alternativním a diskutabilním návrhem směřujícím k zamezení vysychání lokality může být

vybudování hradítek na přiléhajících stokách, vzhledem k pokračujícímu trendu vysychání celé okolní krajiny tento návrh nezaručuje jistý výsledek a zlepšení hydrologických poměrů v lokalitě. Od zpracování předchozího plánu péče jsou patrné změny ve skladbě rostlinných společenstev zejména na rašelinné louce a přilehlé bezkolencové ploše s krušíkem bahenním. Rašelinná společenstva inklinující ke sv. *Caricion davallianae* prakticky zmizela, do nejčinnější bezkolencové louky (kdysi obdobného charakteru jako sousední luční rašeliniště) pronikají tužebníky jilmový a vrbina obecná.

V nárostech lesních dřevin bez zastoupení jalovce jsou navrženy pouze nezbytné zásahy v případě polomů (vývraty, zlomy), prosvětlování pouze v hustších částech. Luční porosty v okrajových částech pravidelně kosit 1x za 1-2 roky při současné redukci nežádoucích dřevinných nárostů a náletů. Nejčinnější luční porosty pravidelně sekat v termínech uvedených v návrhu managementu. Na prosvětlených enklávách nadále uvolňovat jednotlivé keře jalovce.

5. Základní ochranné podmínky

Základní ochranné podmínky přírodních památek jsou stanoveny v § 36 odst. 2 zákona.

6. Návrh bližších ochranných podmínek

V souladu s ustanovením § 36 odst. 1 zákona se navrhuje, aby na území nově navržené PP bylo možno jen se souhlasem orgánu ochrany přírody provádět tyto činnosti a zásahy:

- a) povolovat změny druhu pozemků nebo způsobů jejich využití, povolovat a provádět změny vodního režimu pozemků;
- b) povolovat a umisťovat nové stavby;
- c) zřizovat skládky jakýchkoli materiálů, kromě krátkodobého uložení dřevní hmoty na lesních pozemcích;
- d) umisťovat nová myslivecká zařízení k příkrmování zvěře, příkrmovat zvěř mimo příkrmovací zařízení a vypouštět odchovanou zvěř;
- e) hnojit pozemky, používat biocidy;
- f) vjíždět motorovými i bezmotorovými dopravními prostředky včetně jízdních kol na území přírodní památky s výjimkou vozidel složek integrovaného záchranného systému, vlastníků nebo nájemců příslušných pozemků, veřejné správy a vozidel nezbytných pro zajištění péče o pozemky.

Souhlasy uvedené v bodech a) až f) se nevyžadují, pokud tyto činnosti vykonává přímo příslušný orgán ochrany přírody, nebo jsou příslušným orgánem ochrany přírody požadovány v rámci realizace schváleného plánu péče nebo v rámci opatření ke zlepšení stavu prostředí přírodní památky.

7. Vymezení hranice přírodní památky a jejího ochranného pásma

7.1. Navrhovaná hranice přírodní památky

Hranice navržené PP zachovává vedení hranic původní PP, kterou nahrazuje. Hranice navržené PP je vedena po hranici parcel katastru nemovitostí. Hranice byla navržena tak, aby všechny významné fenomény předmětu ochrany byly v území zahrnuty.

7.2. Vymezení ochranného pásma přírodní památky

Ochranné pásmo je vyhlášené, jako pás do vzdálenosti 50 m od hranice ZCHÚ.

7.3. Získání informace o vymezení přírodní památky a jejího ochranného pásma

Zákres a vymezení hranice PP a jejího ochranného pásma je přílohou č. 1 a 2 tohoto návrhu.

Návrh hranice PP a OP je dále k dispozici na internetových stránkách Krajského úřadu Jihočeského kraje (www.kraj-jihocesky.cz) v kapitole „Krajský úřad – Odbor životního prostředí, zemědělství a lesnictví –

Ochrana přírody a krajiny – Oddělení – Příroda, krajina, druhová ochrana – Zvláště chráněná území – Přehlašování (https://zp.kraj-jihocesky.cz/zvlaste-chranena-uzemi.html).

8. Územně správní zařazení přírodní památky

kraj: Jihočeský

okres: Prachatice

obec s rozšířenou působností: Prachatice

obec s pověřeným obecním úřadem: Prachatice

obec: Radhostice

katastrální území: Lštění u Radhostic (737623)

9. Přehled katastrálních území a parcelních čísel pozemků dotčených návrhem přírodní památky a jejího ochranného pásma

Zvláště chráněné území:

Katastrální území: Lštění u Radhostic 737623

Číslo parcely podle KN	Číslo parcely podle PK nebo jiných evidencí	Druh pozemku podle KN	Způsob využití pozemku podle KN	Číslo listu vlastnictví	Výměra parcely celková podle KN (m2)	Výměra parcely v ZCHÚ (m2)	Část parcely
490/1		ostatní plocha	neplošná půda		11249	11249	NE
490/10		lesní pozemek			1523	1523	NE
490/11		ostatní plocha	neplošná půda		2770	2770	NE
490/35		ostatní plocha	neplošná půda		2475	2475	NE
490/55		ostatní plocha	neplošná půda		2366	2366	NE
490/56		ostatní plocha	neplošná půda		7521	7521	NE
510/1		ostatní plocha	neplošná půda		59862	41370	ANO
510/8		ostatní plocha	neplošná půda		1399	1399	NE
512/5		ostatní plocha	neplošná půda		1245	1245	NE
517/2		ostatní plocha	neplošná půda		1710	1710	NE
Celkem						73628	

Ochranné pásmo:

Katastrální území: Lštění u Radhostic 737623

Číslo parcely podle KN	Číslo parcely podle PK nebo jiných evidencí	Druh pozemku podle KN	Způsob využití pozemku podle KN	Číslo listu vlastnictví	Výměra parcely celková podle KN (m2)	Výměra parcely v ZCHÚ (m2)	Část parcely
487/1		trvalý travní porost		336	23459	651	ANO
490/12		trvalý travní porost		304	4107	1637	ANO
490/14		trvalý travní porost		25	11364	5363	ANO
490/22		trvalý travní porost		123	6997	598	ANO
490/34		trvalý travní porost		290	10366	4159	ANO
490/47		trvalý travní porost		200	9715	1591	ANO
490/48		ostatní plocha	ostatní komunikace	10001	3770	2323	ANO
490/5		trvalý travní porost		185	35807	11920	ANO
490/70		vodní plocha	Koryto vodního toku umělé	10002	3512	3512	NE
490/72		trvalý travní porost		220	3232	1286	ANO
490/77		trvalý travní porost		203	3617	1388	ANO

Číslo parcely podle KN	Číslo parcely podle PK nebo jiných evidencí	Druh pozemku podle KN	Způsob využití pozemku podle KN	Číslo listu vlastnictví	Výměra parcely celková podle KN (m2)	Výměra parcely v ZCHÚ (m2)	Část parcely
490/8		trvalý travní porost		49	8309	2205	ANO
490/9		trvalý travní porost		304	10304	5002	ANO
510/1		ostatní plocha	neplodná půda	10001	59862	7874	ANO
510/3		trvalý travní porost		10001	8129	4633	ANO
512/1		trvalý travní porost		282	82165	19385	ANO
Celkem						73528	

10. Předpokládaná výměra zvláště chráněného území*

Přírodní památka: 7,3628 ha

Ochranné pásmo: 7,3528 ha

Celkem: **14,7156 ha**

* výměra byla stanovena výpočtem z mapových podkladů (v programu ArcGIS)

11. Odůvodnění návrhu

11.1. Historie ochrany území, vymezení PP

Jedná se o nové vyhlášení stávající přírodní památky Polední.

PP byla vyhlášena vyhláškou č. 1/92 Okresního úřadu Prachatice, o chráněných územích přírody v okrese Prachatice ze dne 3. 3. 1992, s účinností ode dne 15. 4. 1992.

Vyhláškou Okresního úřadu v Prachaticích ze dne 3. 3. 1992 byla lokalita vyhlášena za chráněný přírodní výtvar. Vyhláškou Ministerstva životního prostředí České republiky ze dne 13. 8. 1992 (k zákonu č.114/1992 Sb.) bylo území převedeno do kategorie přírodní památka.

V lokalitě a blízkém okolí byl v 60. až 70. letech proveden palynologický a fytocenologický průzkum. Na plochu památky byly v nedávné minulosti introdukovány ohrožené rostliny z odvodňovaných a rekultivovaných ploch v okrese (kosatec sibiřský, jirnice modrá).

Plány péče pro PP byly zpracovány v r. 1998 na období 1998–2007 (Albrechtová A. AOPK ČR, středisko České Budějovice) a v r. 2006 na období 2007-2016 (Wimmer J., WV Projection Service s. r. o.). Současně byly stejnými autory zpracovány i botanické inventarizační průzkumy. V roce 2008 byl vzhledem k provedeným těžebním zásahům (zpracování polomů a vývrátů z r. 2007) objednán nový botanický inventarizační průzkum (Čurnová, EIA SERVIS s.r.o.). V r. 2011 byl pro území PP a její blízké okolí zpracován batrachologický a herpetologický průzkum (Fischer).

První lesní porosty jsou patrné až na historickém ortofotu z r. 1951 (www.cenia.cz), ve stabilním katastru (cca r. 1830-1845), ani ve II. či III. vojenském mapování (mapování r. 1875, stav z konce 20. a začátku 30. let 20. století) nejsou žádné lesy mapovány. V minulém plánu péče byl na PUPFL pouze jeden plošně nevýznamný lesní porost (456 H20), který v předchozím LHP nebyl veden jako porostní půda, ale jako bezlesí. V současné době jsou v LHO zařízeny tři oddělené lesní porosty (viz příloha M7) o celkové výměře 0,44 ha, tj. zhruba 6 % celkové plochy PP.

Sušší pozemky v S polovině PP byly dle mapy stabilního katastru původně využívány jako obecní pastviny (GW – Gemeinde Weiden), jižní část byla využívána jako mokré louky (Nasse Wiesen). Stejně využití (bez lesního hospodaření) pokračovalo i po 2. světové válce, minimálně do počátku 50. let 20. století. Po opuštění pastevního hospodaření došlo v S polovině k vytvoření ředinatého lesního porostu většinou z nárostů a náletů převážně smrku a břízy, na části snad i z výsadeb (?). Luční porosty v J polovině byly

pravděpodobně nadále alespoň občas sečeny, dřevinné nárosty jsou vytvořeny pouze při okrajích a kamenných snosech oddělujících jednotlivé pozemky.

V polovině a koncem 80. let (?) byly na okolních zemědělsky využívaných pozemcích v okolí rezervace provedeny meliorační a rekultivační zásahy, které zásadně ovlivnily vlastní lokalitu a její vodní režim.

V současnosti se negativně uplatňuje zejména nevhodné masivní odvodnění okolních pozemků včetně vyhloubení hlubokých obvodových stok, stahujících vodu z vlastního území PP.

Z hlediska zemědělského obhospodařování je nutné pravidelné kosení bezlesých ploch, které v současnosti zarůstají tužebníkem, bezkolencem a vrbinou. Existenci rašelinné louky nejvíce ohrožuje umělý (hluboké odvodnění sousedních pozemků) i přirozený (klimatické změny) pokles hladiny spodní vody, který způsobuje snížení aktivity pramenných vývěřů a spolu se změnou trofie vyvolává přirozenou sukcesi nežádoucích rostlinných společenstev.

11.2. Hlavní důvody zpracování návrhu na vyhlášení PP

Hlavním důvodem nového vyhlášení PP je uvedení původního zřizovacího předpisu do souladu se současnou legislativou, jednoznačné vymezení předmětu ochrany PP, spojené se změnou hranice PP, která respektuje hranici parcel katastru nemovitostí. Současně bude novým zřizovacím předpisem jednoznačně vyhlášeno ochranné pásmo PP.

Po novém vyhlášení PP bude novým zřizovacím předpisem zrušena část „Polední“ čl. 1, odst. a) vyhlášky č. 1/92 Okresního úřadu Prachatice, o chráněných územích přírody v okrese Prachatice ze dne 3. 3. 1992, s účinností ode dne 15. 4. 1992.

11.3. K názvu zvláště chráněného území

Navrhovaná PP je dlouhodobě evidována pod totožným názvem. Tento název lze považovat za jednoznačný a výstižný, proto je navrhován i pro opětovně zřizovanou PP.

11.4. Ke kategorii ochrany zvláště chráněného území

Vzhledem k současnému charakteru lokality, historickému způsobu ochrany i na základě metodiky Ministerstva životního prostředí pro stanovení kategorií zvláště chráněných území, je navrhována kategorie přírodní památka.

11.5. K předmětům ochrany

Ekosystémy

Hlavním předmětem ochrany je luční rašeliniště a přilehlé vlhké louky.

Rašelinná louka (Mírně kyselá rašeliniště a rašelinné louky)

Luční rašeliniště s hypodermickým vývěrem, ve střední části s mělkou stočkou, oddělené od okolních lučních ploch kamennými snosy na bývalých parcelních hranicích.

V porostech dominují nízké ostřice – o. prosová (*Carex panicea*), o. obecná (*C. nigra*), o. ježatá (*C. echinata*), jako ojedinělá příměs o. Davallova (*C. davalliana*), o. rusá (*C. flava*), u okraje plochy o. stinná (*C. umbrosa*), hojný je suchopýr úzkolistý (*Eriophorum angustifolium*), sítina článkovaná (*Juncus articulatus*), bika hajní (*Luzula campestris* agg.), z trav jsou významně zastoupeny medyněk vlnatý (*Holcus lanatus*), tomka vonná (*Anthoxanthum odoratum*), ovsíř pýřitý (*Avenula pubescens*), třeslice prostřední (*Briza media*), bezkolenc modrý (*Molinia caerulea*), kostřava červená (*Festuca rubra*). Na fyziognomii porostu se výrazně podílí přeslička pořční (*Equisetum fluviatile*), v blízkosti stočky menší plochy s vachtou trojlistou (*Menyanthes trifoliata*), po ploše bradáček vejčitý (*Listera ovata*), hojný je kozlík dvoudomý (*Valeriana dioica*), pleška stopaktá (*Willemetia stipitata*), škarda bahenní (*Crepis paludosa*), violka bahenní (*Viola palustris*), čertkus luční (*Succisa pratensis*), vrbina obecná (*Lysimachia vulgaris*), v jarním aspektu prstnatec májový (*Dactylorhiza majalis*), později prstnatec Fuchsův (*Dactylorhiza fuchsii*), v pozdně letním aspektu ojediněle tolije bahenní (*Parnassia*

palustris). V mechovém patru rašeliník (*Sphagnum sp.*), drabík stromkovitý (*Climacium dendroides*), měřík (*Mnium sp.*), zelenka hvězdovitá (*Campylium stellatum*), srpnatka (*Drepanocladus sp.*).

Střídavě vlhké až vlhké louky (Vlhké pcháčové louky a Střídavě vlhké bezkolencové louky)

Louky přiléhající k lučnímu rašeliništi v J části památky.

Převažují trávy – bezkoleneček modrý, kostřava červená, psineček obecný (*Agrostis capillaris*), metlice trsnatá (*Deschampsia cespitosa*), srha laločnatá (*Dactylis glomerata*), medyněk měkký (*Holcus mollis*), medyněk vlnatý, psárka luční (*Alopecurus pratensis*), na ploše navazující na luční rašeliniště vzácně kruštík bahenní (*Epipactis palustris*), hojně prstnatec májový, ostřice prosová, o. ježatá, o. obecná, z vyšších bylin jsou hojně zastoupeny pcháč různolistý (*Cirsium heterophyllum*), p. bahenní (*C. palustre*), bukvice lékařská (*Betonica officinalis*), děhel lesní (*Angelica sylvestris*), vrbina obecná, tužebník jilmový (*Filipendula ulmaria*), místy blatouch bahenní (*Caltha palustris*), skřipina lesní (*Scirpus sylvaticus*), olešník kmínolistý (*Selinum carvifolia*), řebříček bertram (*Achillea ptarmica*), škarda bahenní, rdesno hadí kořen (*Bistorta major*), třezalka skvrnitá (*Hypericum maculatum*). Z významných druhů se vyskytují kosatec sibiřský (*Iris sibirica*), jirnice modrá (*Polemonium coeruleum*), prstnatec májový, vrba rozmarýnolistá (*Salix rosmarinifolia*) a vrba pětimužná (*S. pentandra*). Místy je příměs ruderalních druhů jako je konopice pýřitá (*Galeopsis pubescens*), kerblík lesní (*Anthriscus sylvestris*), kopřiva dvoudomá (*Urtica dioica*). Při okrajích se ojediněle objevují v mozaice ostrůvky smilkových trávníků sv. *Violion caninae*.

Na podmáčeném bezlesí uvnitř kompaktních dřevinných nárostů ve střední části památky je hojný blatouch bahenní, pomněnka hajní (*Myosotis nemorosa*), kuklík potoční (*Geum rivale*), kosatec sibiřský (desítky trsů), přeslička poříční, pleška stopkatá, hadí mord nízký (*Scorzonera humilis*), pcháč různolistý, p. bahenní, p. zelinný (*Cirsium oleraceum*), kozlík dvoudomý, děhel lesní, starček potoční (*Tephrosia crispa*), starček Fuchsův (*Senecio ovatus*), kaprad' osténkatá (*Dryopteris carthusiana*), bezkoleneček (*Molinia caerulea* → *M. arundinacea*), přeslička lesní (*Equisetum sylvaticum*), svízel slatinový (*Galium uliginosum*), zběhovce plazivý (*Ajuga reptans*), rozrazil štítkovitý (*Veronica scutellata*), pryskyřník plazivý (*Ranunculus repens*), máta přeslenitá (*Mentha x verticillata*), sítina rozkladitá (*Juncus effusus*), lipnice obecná (*Poa trivialis*), vrbovka bahenní (*Epilobium palustre*), vrbovka tmavá (*E. obscurum*).

Druhy

Předmětem ochrany jsou význačné druhy rostlin a živočichů, vázaných na mokřadní, podmáčené i sušší biotopy. Celkem bylo v minulých průzkumech podchyceno nebo uvedeno 42 druhů zvláště chráněných nebo ohrožených rostlin. Z toho chybně determinovány byly 4 druhy, jako neznámé, dlouhodobě neověřené lze označit 8 druhů. Ze zbývajících 30 druhů je 13 chráněno vyhl. 395/1992 Sb., v kategorii silně ohrožené (SO) 4 druhy, v kategorii ohrožené (O) 9 druhů. V Červeném seznamu ČR je uvedeno celkem 30, v Červené knize květeny jižní části Čech je uvedeno celkem 24 druhů.

Při batrachologickém a herpetologickém průzkumu (Fischer 2011) byly na území PP a v blízkém okolí zjištěny následující druhy: čolek horský, skokan hnědý, ropucha obecná, ještěrka živorodá a slepýš křehký. Výskyt dalších druhů plazů a obojživelníků (včetně zvláště chráněných) je velmi pravděpodobný, lokalita představuje mírně nadprůměrné stanoviště.

Z území je dále doložen významný výskyt motýlů perlet'ovce kopřivového a hnědáčka jitrocelového, z ptáků tu hnízdila bekasina otavní. Zdroj: Albrecht, 2003

11.6. K cílům ochrany

Cílem ochrany v celé PP je udržení hlavního předmětu ochrany, zachování vysoké druhové diverzity a ochrana genofundu chráněných a ohrožených druhů rostlin. Z tohoto důvodu je nezbytné pokračovat v pravidelném sečení a blokování sukcese nežádoucích druhů rostlin, společenstev a dřevinných náletů a nárostů nejen na ploše vlastního rašeliniště, ale i na sousedících plochách. Nejcennější část lučního rašeliniště (parcela 490/1 v užívání AOPK ČR) je v posledních letech pravidelně sečena (červenec až polovina srpna), zbývající plocha památky je dlouhodobě bez zásahu. Významným faktorem, který ovlivňuje dlouhodobý vývoj plochy, je dostatek vody. Negativní vliv rozsáhlých odvodňovacích prací v širším okolí památky je patrný dodnes, za úvahu stojí zabývat se vhodným technickým řešením (např. soustavu hradítek na obvodových stokách), jak zabránit dalšímu vysušování rašeliniště.

Druhým ohroženým a v důsledku probíhající sukcese dřevin zanikajícím biotopem je bývalá pastvina s oslabenou populací jalovce obecného, pokud má dojít k její regeneraci, pak je nezbytné systematicky uvolňovat skupiny i vitální jedince jalovce v okrajích náletového lesa i v ředinách a mezerách uvnitř porostů, a to odstraňováním křovin a jednotlivým až skupinovitým výběrem ve stromovém patru, případně vyvětvěním stínících stromů. S tím souvisí i občasné sečení lučních enkláv při okrajích památky jako podpora biotopu smilkových trávníků, ohrožovaných sousedícími degradovanými společenstvy ovsíkových luk.

Rašelinná louka a část podmáčených luk v majetku ČR (spravuje AOPK ČR) jsou dlouhodobě pravidelně smluvně sečeny, ostatní pozemky jsou ponechány bez zásahu, v dřevinných nárostech v S polovině PP byly v r. 2008 zpracovány polomy a vývraty po kalamitě. Další postup lze shrnout do následujících opatření:

- pravidelně sečené nejcennější plochy v PP nadále sekat podle harmonogramu uvedeném v návrhu managementu;
- ostatní luční plochy sekat alespoň 1x za 2 roky s vyřezáním nežádoucích dřevinných nárostů a náletů;
- lesní bezlesí ve střední části udržovat bez dřevin, v místě prameništích ploch by bylo vhodné vytvořit menší mělké tůně pro rozmnožování obojživelníků (cf. Fischer 2011);
- v kompaktních i ředinatých dřevinných nárostech bez zásahu;
- zvážit možnost obnovy mizejících rašelinných společenstev narušením půdního povrchu (za předpokladu dostatku hypodermického přítoku na ploše), za současného zahrazení obvodových stok hradítky (zamezení odtoku vody z plochy PP).

Základní péče o nejvýznamnější druhy rostlin spočívá v blokování sukcese na nelesních plochách (vyřezávání dřevinných nárostů, pravidelné sečení) a v lesních porostech pak uvolňování jalovce v keřovém patru. Péče, spočívající v pravidelném sečení luk a udržování lesních porostů v rozvolněném tvaru je současně i péčí o tyto významné druhy rostlin.

Významným prvkem v PP je populace jalovce obecného (*Juniperus communis*). Čurnová (2008) uvádí populaci jako přestárlou, rozlámanou, s rezavými jehlicemi, pouze některé keře jsou silně plodné. Jalovcové porosty v současné době představují dožívající zbytkovou populaci původních porostů na bývalých pastvinách (ve stabilním katastru jsou v těchto místech mapovány obecní pastviny). Pro případnou podporu přirozené obnovy a záchranu zbytkové populace doporučuji zpracovat samostatnou studii.

Celková péče o chráněné území, tak jak je uvedena v tabulce dílčích ploch a plánovaných zásahů v nich je v souladu s péčí o živočichy, kteří žijí na území PP. Zvláštní opatření jsou navrhována v souvislosti s vytvořením vhodných biotopů pro rozmnožování obojživelníků, kteří byli zjištěni v blízkém okolí PP.

Cíl ochrany je formulován v souladu s ustanoveními § 36 odst. 2 zákona, tak, aby bylo zajištěno zachování předmětu ochrany v příznivém stavu.

11.7. K návrhu bližších ochranných podmínek

Bližší ochranné podmínky PP jsou navrženy v souladu s ustanovením § 44 odst. 3 zákona a jsou nastaveny tak, aby umožnily orgánu ochrany přírody usměrňovat činnosti, které nejsou zcela ošetřeny základními ochrannými podmínkami PP a mohly by vést k nežádoucím změnám dochovaného stavu přírodního prostředí.

11.8. K jednotlivým bližším ochranným podmínkám

ad a) a b) *povolovat změny druhu pozemků nebo způsobů jejich využití, povolovat a provádět změny vodního režimu pozemků, povolovat a umísťovat nové stavby:*

Předmět ochrany PP je vázán na stávající druh a způsob využití pozemků. Proto změna druhu využití pozemků znamená potenciální ohrožení předmětu ochrany PP.

Rovněž jakákoliv stavební činnost s sebou nese riziko poškození předmětu ochrany.

Všechny výše uvedené činnosti je nutné vázat na souhlas orgánu ochrany přírody.

ad c) *zřizovat skládky jakýchkoli materiálů, kromě krátkodobého uložení dřevní hmoty na lesních pozemcích:*

Vzhledem k malé rozloze PP, mohou být lokality výskytu některých druhů nevhodným umístěním skládky i malého rozsahu nebo krátké doby trvání vážně poškozeny nebo zcela zničeny.

ad d) *umísťovat nová myslivecká zařízení k příkrmování zvěře, příkrmovat zvěř mimo příkrmovací zařízení a vypouštět odchovanou zvěř:*

Zařízení k příkrmování zvěře stejně jako příkrmování mimo příkrmovací zařízení může být zdrojem nežádoucího zvýšení trofie v území a možného zavlékání semen stanovištně nepůvodních druhů rostlin, včetně druhů invazních. Chráněná společenstva jsou citlivá na zvýšený obsah dusíku a fosforu v půdě a při příkrmování obsah těchto prvků v půdě roste, dochází tak ke zhoršování podmínek pro společenstva a druhy předmětu ochrany.

Cílem tohoto opatření není vyloučení mysliveckého hospodaření z plochy přírodní památky, pouze jeho usměrnění na místa, kde zřízení potřebných zařízení nebude mít negativní dopad na předměty ochrany PP.

ad e) *hnojit pozemky, používat biocidy:*

Narušení chemismu a trofie území může omezit až znemožnit existenci druhů i společenstev uvedených v předmětu ochrany PP, zejména těch citlivých na chemismus prostředí či vázaných na stanoviště s nízkou trofickou úrovní. Hnojení vede k hromadění živin v půdě a postupnému nahrazení stanovištně původních druhů konkurenčně zdatnějšími rostlinami. Při aplikaci chemických látek (biocidů) pak dochází k přímé likvidaci rostlin a živočichů.

ad f) *vjíždět motorovými i bezmotorovými dopravními prostředky včetně jízdních kol na území přírodní památky s výjimkou vozidel složek integrovaného záchranného systému, vlastníků nebo nájemců příslušných pozemků, veřejné správy a vozidel nezbytných pro zajištění péče o pozemky:*

Při vjezdu různými dopravními prostředky může docházet ke změnám struktury půdy a změnám druhového složení společenstev, směrem ke společenstvům a druhům, které jsou k těmto podmínkám tolerantní. Některá společenstva nebo rostlinné druhy, tvořící předmět ochrany PP mohou být při vyšší frekvenci průjezdů poškozena nebo zcela zničena.

11.9. K vymezení hranice zvláště chráněného území

Nově navržená hranice PP je vedena převážně po hranicích stávajících parcel katastru nemovitostí. V místech, kde hranice nevede po prvcích, jež jsou v terénu jednoznačně identifikovatelné je nutné hranice geodeticky zaměřit a stabilizovat hraničníky v lomových bodech. Hranici je třeba po celém obvodu vymezit pruhovým značením a tabulemi s malým státním znakem ČR a tabulí s uvedením kategorie zvláště chráněného území, v souladu s vyhl. č. 45/2018 Sb. o plánech péče, zásadách péče a podkladech k vyhlášení, evidenci a označování chráněných území, ve znění pozdějších předpisů.

Novým vyhlášením nebude změněna rozloha PP, oproti stávajícímu vymezení.

11.10. K vymezení ochranného pásma

Ochranné pásmo se vyhláší k ochraně přírodní památky před nepříznivými vlivy. Ochranné pásmo je navrhováno jako pás do vzdálenosti 50 m od hranice ZCHÚ. I v současné době je ochranné pásmo PP vymezeno jako pás o šířce 50 m po celém obvodu hranice PP. Celková výměra ochranného pásma bude činit 7,3528 ha.



Přílohy:

č. 1 – Orientační mapa PP

č. 2 – Katastrální mapa se zákresem PP

Příloha č. 1 – Orientační mapa PP Polední a jejího ochranného pásma



 přírodní památka Polední
 ochranné pásmo přírodní památky



0 1 2 km

podkladová data;
 základní mapa ČR 1 : 200 000; © ČÚZK

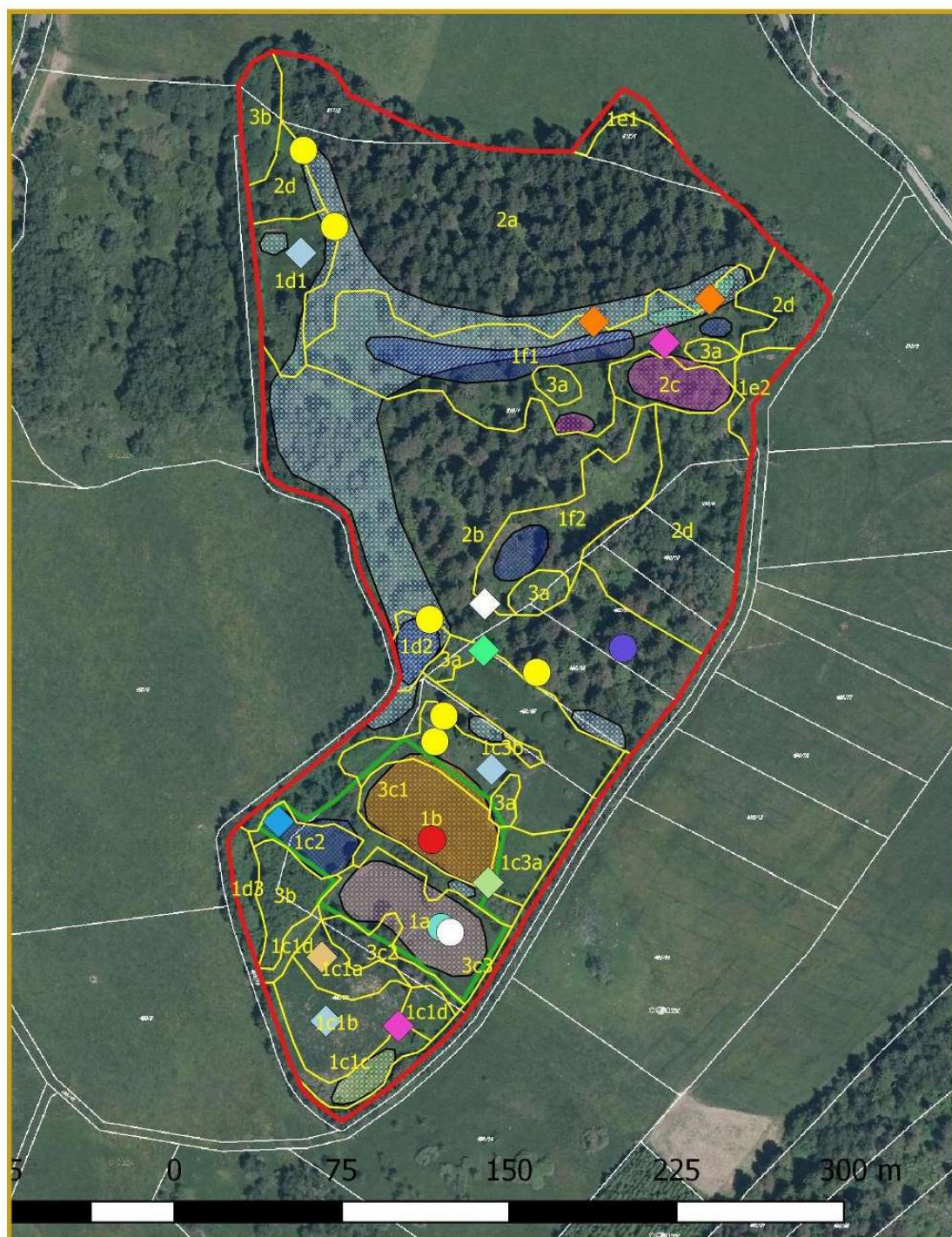
vyhotovil:
 odbor životního prostředí, zemědělství a lesnictví,
 Jihočeský kraj, červen 2023

This is a cadastral map showing land parcels and their boundaries. The parcels are labeled with numbers, often followed by a slash and a smaller number (e.g., 510/1, 490/5). A large area in the center-left is enclosed by a red dashed line. Within this dashed boundary, a smaller area is outlined with a solid red line. The map includes a network of roads and other geographical features. The labels are distributed across the map, with some parcels having multiple labels (e.g., 490/1, 490/5, 490/7, 490/8, 490/9, 490/10, 490/11, 490/12, 490/14, 490/17, 490/19, 490/24, 490/25, 490/26, 490/31, 490/34, 490/35, 490/47, 490/48, 490/55, 490/56, 490/70, 490/72, 490/77, 490/80, 490/86, 490/87, 490/88, 490/89, 490/90, 490/91, 490/92, 490/93, 490/94, 490/95, 490/96, 490/97, 490/98, 490/99, 490/100, 490/101, 490/102, 490/103, 490/104, 490/105, 490/106, 490/107, 490/108, 490/109, 490/110, 490/111, 490/112, 490/113, 490/114, 490/115, 490/116, 490/117, 490/118, 490/119, 490/120, 490/121, 490/122, 490/123, 490/124, 490/125, 490/126, 490/127, 490/128, 490/129, 490/130, 490/131, 490/132, 490/133, 490/134, 490/135, 490/136, 490/137, 490/138, 490/139, 490/140, 490/141, 490/142, 490/143, 490/144, 490/145, 490/146, 490/147, 490/148, 490/149, 490/150, 490/151, 490/152, 490/153, 490/154, 490/155, 490/156, 490/157, 490/158, 490/159, 490/160, 490/161, 490/162, 490/163, 490/164, 490/165, 490/166, 490/167, 490/168, 490/169, 490/170, 490/171, 490/172, 490/173, 490/174, 490/175, 490/176, 490/177, 490/178, 490/179, 490/180, 490/181, 490/182, 490/183, 490/184, 490/185, 490/186, 490/187, 490/188, 490/189, 490/190, 490/191, 490/192, 490/193, 490/194, 490/195, 490/196, 490/197, 490/198, 490/199, 490/200, 490/201, 490/202, 490/203, 490/204, 490/205, 490/206, 490/207, 490/208, 490/209, 490/210, 490/211, 490/212, 490/213, 490/214, 490/215, 490/216, 490/217, 490/218, 490/219, 490/220, 490/221, 490/222, 490/223, 490/224, 490/225, 490/226, 490/227, 490/228, 490/229, 490/230, 490/231, 490/232, 490/233, 490/234, 490/235, 490/236, 490/237, 490/238, 490/239, 490/240, 490/241, 490/242, 490/243, 490/244, 490/245, 490/246, 490/247, 490/248, 490/249, 490/250, 490/251, 490/252, 490/253, 490/254, 490/255, 490/256, 490/257, 490/258, 490/259, 490/260, 490/261, 490/262, 490/263, 490/264, 490/265, 490/266, 490/267, 490/268, 490/269, 490/270, 490/271, 490/272, 490/273, 490/274, 490/275, 490/276, 490/277, 490/278, 490/279, 490/280, 490/281, 490/282, 490/283, 490/284, 490/285, 490/286, 490/287, 490/288, 490/289, 490/290, 490/291, 490/292, 490/293, 490/294, 490/295, 490/296, 490/297, 490/298, 490/299, 490/300, 490/301, 490/302, 490/303, 490/304, 490/305, 490/306, 490/307, 490/308, 490/309, 490/310, 490/311, 490/312, 490/313, 490/314, 490/315, 490/316, 490/317, 490/318, 490/319, 490/320, 490/321, 490/322, 490/323, 490/324, 490/325, 490/326, 490/327, 490/328, 490/329, 490/330, 490/331, 490/332, 490/333, 490/334, 490/335, 490/336, 490/337, 490/338, 490/339, 490/340, 490/341, 490/342, 490/343, 490/344, 490/345, 490/346, 490/347, 490/348, 490/349, 490/350, 490/351, 490/352, 490/353, 490/354, 490/355, 490/356, 490/357, 490/358, 490/359, 490/360, 490/361, 490/362, 490/363, 490/364, 490/365, 490/366, 490/367, 490/368, 490/369, 490/370, 490/371, 490/372, 490/373, 490/374, 490/375, 490/376, 490/377, 490/378, 490/379, 490/380, 490/381, 490/382, 490/383, 490/384, 490/385, 490/386, 490/387, 490/388, 490/389, 490/390, 490/391, 490/392, 490/393, 490/394, 490/395, 490/396, 490/397, 490/398, 490/399, 490/400, 490/401, 490/402, 490/403, 490/404, 490/405, 490/406, 490/407, 490/408, 490/409, 490/410, 490/411, 490/412, 490/413, 490/414, 490/415, 490/416, 490/417, 490/418, 490/419, 490/420, 490/421, 490/422, 490/423, 490/424, 490/425, 490/426, 490/427, 490/428, 490/429, 490/430, 490/431, 490/432, 490/433, 490/434, 490/435, 490/436, 490/437, 490/438, 490/439, 490/440, 490/441, 490/442, 490/443, 490/444, 490/445, 490/446, 490/447, 490/448, 490/449, 490/450, 490/451, 490/452, 490/453, 490/454, 490/455, 490/456, 490/457, 490/458, 490/459, 490/460, 490/461, 490/462, 490/463, 490/464, 490/465, 490/466, 490/467, 490/468, 490/469, 490/470, 490/471, 490/472, 490/473, 490/474, 490/475, 490/476, 490/477, 490/478, 490/479, 490/480, 490/481, 490/482, 490/483, 490/484, 490/485, 490/486, 490/487, 490/488, 490/489, 490/490, 490/491, 490/492, 490/493, 490/494, 490/495, 490/496, 490/497, 490/498, 490/499, 490/500, 490/501, 490

podkladová data;
katastrální mapa ČR, aktuální k 1. 4. 2023; © ČÚZK

vyhotovil:
odbor životního prostředí, zemědělství a lesnictví,
Jihočeský kraj, červen 2023

Příloha č. 3 – Mapa s lokalizací předmětů ochrany a ZCHOD



Legenda:



hranice PP



hranice hlavního předmětu ochrany (PO)



skupina 1 - *Iris sibirica*, *Valeriana dioica*, *Scorzonera humilis*, *Tephrosieris crispa*, *Willemetia stipitata*, *Epilobium obscurum*



skupina 2 - *Juniperus communis*, *Iris sibirica*, *Arnica montana*



skupina 3 - *Carex davalliana*, *C. flava*, *C. echinata*, *C. umbrosa*, *Dactylorhiza majalis*, *D. fuchsii*, *Listera ovata*, *Menyanthes trifoliata*, *Pedicularis sylvatica*, *Potentilla palustris*, *Tephrosieris crispa*, *Valeriana dioica*, *Willemetia stipitata*, *Parnassia palustris*



skupina 4 - *Epipactis palustris*, *Carex umbrosa*, *Crepis mollis* subsp. *hieracioides*, *Dactylorhiza majalis*, *D. fuchsii*, *Scorzonera humilis*, *Listera ovata*, *Tephrosieris crispa*, *Valeriana dioica*, *Epilobium palustre*



skupina 5 - *Dianthus superbus*, *Epipactis helleborine*, *Juniperus communis*, *Serratula tinctoria*



skupina 6 - *Salix rosmarinifolia*, *S. pentadra*, *Carex cf. juncella*, *Dactylorhiza majalis*, *Epilobium palustre*, *Tephrosieris crispa*, *Valeriana dioica*



skupina 7 - *Potentilla palustris*, *Equisetum fluviatile*, *Valeriana dioica*



Arnica montana



Epipactis palustris



Menyanthes trifoliata



Parnassia palustris



Soldanella montana



Carex flava



Carex umbrosa



Dactylorhiza majalis



Dianthus superbus



Lilium bulbiferum



Phyteuma nigrum



Platanthera cf. chlorantha



Polemonium coeruleum