

**Záměr
na vyhlášení zvláště chráněného území**

ve smyslu ustanovení § 40 odst. 1 zákona č. 114/1992 Sb.
o ochraně přírody a krajiny ve znění pozdějších předpisů
a § 10 vyhlášky č. 45/2018 Sb.

Přírodní rezervace

Bohyňská lada

1. Název zvláště chráněného území:

Bohyňská lada

2. Návrh kategorie ochrany zvláště chráněného území:

Přírodní rezervace - dále jen „PR“

(ve smyslu § 33 odst. 1 zákona č. 114/1992 Sb., o ochraně přírody a krajiny ve znění pozdějších předpisů – dále jen “zákon”)

3. Předměty ochrany a jejich popis:

3.1. Souhrnná charakteristika předmětů ochrany:

Předmětem ochrany jsou ekosystémy vlhkých, mezofilních a suchých travních porostů s výskytem vstavačovitých a starých odrůd ovocných dřevin, ekosystémy dubohabřin a lužních lesů a zachovalé koryto Račího potoka a jeho přítoků.

3.2. Popis předmětů ochrany:

A. ekosystémy

ekosystém	podíl plochy v ZCHÚ (%)	popis ekosystému
Komplex T1.9 Střídavě vlhké bezkolencové louky T3.4C Širokolisté suché trávníky, porosty s význačným výskytem vstavačovitých a bez jalovce obecného (<i>Juniperus communis</i>) T3.4D Širokolisté suché trávníky, porosty bez význačného výskytu vstavačovitých a bez jalovce obecného (<i>Juniperus communis</i>)	15	Fragmenty druhově bohatých širokolistých suchých a řídkých trávníků svazu <i>Bromion erecti</i> , často na vyvýšených polohách s výskytem vstavače kukačky (<i>Anacamptis morio</i>) (jediná lokalita v CHKO České středohoří) a vstavače osmahlého (<i>Neotinea ustulata</i>) v členitém sesuvném reliéfu tvoří mikromozaiku s druhově bohatými střídavě vlhkými loukami s hvozdíkem pyšným (<i>Dianthus superbus</i>) a prstnatcem Fuchsovým (<i>Dactylorhiza fuchsii</i>). V zimě a v brzkém jaře nasycené vodou, často se tvoří tůňky v terénních depresích. Během léta vysychají a tvoří se hluboké praskliny v půdě. V segmentu střídavě vlhké louky jsou menší populace modráska bahenního (<i>Phengaris nausithous</i>) a modráska očkovaného (<i>Phengaris teleius</i>)
T1.1 Mezofilní ovsíkové louky	17	Suché, ale druhově ochuzené, eutrofní, dříve přihnajené louky, často přeměněné z bývalé orné půdy, jsou klasifikovány jako T1.1 Mezofilní ovsíkové louky, ale prvky tohoto biotopu se vyskytují i v plochách s výskytem orchidejí. Ovsíkové louky jsou také v podrostu lučního sadu s asi 110 ovocnými stromy se starými odrůdami a výskytem dudka chocholáče (<i>Upupa epops</i>).
T1.5 Vlhké pcháčové louky	2	Vlhké louky, některé porosty s výrazným zastoupením prstnatce Fuchsova (<i>Dactylorhiza fuchsii</i>) a prstnatce májového (<i>Dactylorhiza majalis</i>).
L3.1 Hercynské dubohabřiny	44	Druhově bohaté světlé dubohabřiny svazu <i>Carpinion betuli</i> s lesními orchidejemi krušíkem modrofialovým (<i>Epipactis purpurata</i>), vemeníkem zelenavým (<i>Platanthera chlorantha</i>) a lilií zlatohlavou (<i>Lilium martagon</i>), místy expandují do opuštěných zemědělských ploch
L2.2 Údolní jasanovo-olšové luhy	6	Dřevinné porosty potočních luhů podél neregulovaného Račího potoka a jeho přítoků v místech s menším sklonem s probíhající sedimentací, v podrostu např. sněženka podsněžník (<i>Galanthus nivalis</i>), sasanka hajní (<i>Anemone nemorosa</i>).

*Výměry biotopů byly určeny v prostředí ArcGIS.

B. útvary neživé přírody

útvary	geologická charakteristika	popis útvaru
Koryto Račího potoka a jeho přítoků	Drobné vodní toky na flyšoidním křídovém podkladu	Periodicky vysychající bezejmenný levostranný přítok Račího potoka hloubkovou erozí do křídových sedimentů při velké vodě vytvořil zaříznuté koryto. Račí potok je zahrnut v segmentu s mírným sklonem a spíše sedimentačními procesy.

4. Cíl ochrany

A. ekosystémy

ekosystém	cíl ochrany
T1.9 Střídavě vlhké bezkolencové louky T3.4C Širokolisté suché trávníky, porosty s význačným výskytem vstavačovitých a bez jalovce obecného (<i>Juniperus communis</i>) T3.4D Širokolisté suché trávníky, Porosty bez význačného výskytu vstavačovitých a bez jalovce obecného (<i>Juniperus communis</i>) T1.1 Mezofilní ovsíkové louky T1.5 Vlhké pcháčové louky	Zachování stavu ekosystému druhově bohatých orchidejových luk
T1.1 Mezofilní ovsíkové louky	Zachování a zlepšení stavu ekosystému
T1.5 Vlhké pcháčové louky	Zachování a zlepšení stavu ekosystému
L3.1 Hercynské dubohabřiny	Světlé druhově bohaté dubohabřiny s přirozenou obnovou, dostatkem mrtvého dřeva a zachovalým bylinným podrostem
L2.2 Údolní jasanovo-olšové luhy	Porosty přirozené dřevinné skladby přirozeně se obnovující

B. útvary neživé přírody

útvary	cíl ochrany
Koryto Račího potoka a jeho přítoků	Zachování koryta Račího potoka a jeho bezejmenného levostranného přítoku s přirozenými erozními a sedimentačními procesy

5. Základní ochranné podmínky:

Základní ochranné podmínky přírodních rezervací jsou stanoveny v § 34 zákona.

6. Návrh bližších ochranných podmínek:

V souladu s ustanovením § 33 odst. 1 a § 44 odst. 3 zákona se navrhuje, aby na území navržené PR bylo možno jen se souhlasem orgánu ochrany přírody provádět tyto činnosti a zásahy:

- provádět změny druhů pozemků a změny způsobu jejich využití;
- cíleně zalesňovat lesní pozemky vedené jako bezleší;
- ukládat věci, s výjimkou krátkodobého uložení dřevní hmoty na lesních pozemcích;
- měnit vodní režim pozemků a provádět terénní úpravy;
- umísťovat myslivecká zařízení nebo slániska, provádět vnaďení či příkrmování zvěře.

7. Vymezení ochranného pásma

Pro zvláště chráněné území se nenavrhují vyhlášovat specificky vymezené ochranné pásmo, bude jím tedy dle § 37 odst. 1 zákona území do vzdálenosti 50 m od hranic zvláště chráněného území.

8. Územně správní zařazení území:

8.1. Přírodní rezervace:

kraj:	Ústecký
okres:	Děčín
obec s rozšířenou působností:	Děčín
obec s pověřeným obecním úřadem:	Děčín
obec:	Děčín, Malšovice
katastrální území:	Vilsnice, Krásný Studenec, Stará Bohyně

9. Přehled katastrálních území a parcelních čísel pozemků dotčených záměrem na vyhlášení PR:

Zvláště chráněné území:

Katastrální území: 674001 Krásný Studenec

Číslo parcely podle KN	Číslo parcely podle PK nebo jiných evidencí	Druh pozemku podle KN	Způsob využití pozemku podle KN	Výměra parcely celková podle KN (m ²)	Výměra parcely v ZCHÚ (m ²)*
1053		Trvalý travní porost		1861	1861
1054		Trvalý travní porost		7712	7712
1064		Trvalý travní porost		496	205
1156		Lesní pozemek		1040	1040
1163		Trvalý travní porost		23368	23368
1191		Trvalý travní porost		188	188
1331		Lesní pozemek		1221	1221
1335		Trvalý travní porost		1366	1366
1337		Trvalý travní porost		14482	4498
1342		Lesní pozemek		2780	2780
1643		Trvalý travní porost		1765	1629
1648		Ostatní plocha	Ostatní komunikace	140	140
1651		Vodní plocha	Koryto vodního toku přirozené nebo upravené	452	452
1052/6		Trvalý travní porost		2640	2640
1056/3		Lesní pozemek		7950	7950
1149/2		Trvalý travní porost		11009	11009
1149/5		Trvalý travní porost		6774	6774
1149/7		Trvalý travní porost		23075	6439
1149/8		Trvalý travní porost		8825	8825
1149/9		Trvalý travní porost		10157	10157
1152/6		Lesní pozemek		33820	33820
1153/4		Trvalý travní porost		4016	4016
1153/6		Trvalý travní porost		3258	3258
1153/7		Trvalý travní porost		4270	4270
1153/8		Lesní pozemek		3896	3896
1178/1		Trvalý travní porost		11137	11137
1189/1		Trvalý travní porost		1228	1228
1190/1		Trvalý travní porost		1378	1378

Číslo parcely podle KN	Číslo parcely podle PK nebo jiných evidencí	Druh pozemku podle KN	Způsob využití pozemku podle KN	Výměra parcely celková podle KN (m ²)	Výměra parcely v ZCHÚ (m ²)*
1195/2		Trvalý travní porost		14125	14125
1195/3		Trvalý travní porost		4889	4889
1204/6		Lesní pozemek		4521	4521
1204/7		Lesní pozemek		1067	1067
1330/2		Trvalý travní porost		892	892
1332/1		Ostatní plocha	Neplodná půda	221	221
1454/1		Trvalý travní porost		95144	1991
1454/2		Trvalý travní porost		2097	318
1513/1		Trvalý travní porost		6593	3359
1513/2		Vodní plocha	Koryto vodního toku umělé	1160	254
1637/3		Ostatní plocha	Ostatní komunikace	495	495
967		Trvalý travní porost		1538	1538
973/2		Trvalý travní porost		7363	7363
973/4		Trvalý travní porost		51076	13141
977/1		Lesní pozemek		72175	20254
977/2		Lesní pozemek		46613	46613
977/3		Lesní pozemek		9121	9121
st. 141/2		Zastavěná plocha a nádvoří	Zbořeniště	63	63
st. 142/2		Zastavěná plocha a nádvoří	Zbořeniště	515	515
Celkem					293997

Pozn: Výměry částí parcel byly určeny výpočtem v GIS pomocí vektorové vrstvy KN v souřadnicovém systému S-JTSK.

Katastrální území: 625078 Vilsnice

Číslo parcely podle KN	Číslo parcely podle PK nebo jiných evidencí	Druh pozemku podle KN	Způsob využití pozemku podle KN	Výměra parcely celková podle KN (m ²)	Výměra parcely v ZCHÚ (m ²)*
654		Ostatní plocha	Ostatní komunikace	255	255
656		Ostatní plocha	Neplodná půda	822	822
659		Trvalý travní porost		3340	3340
662		Trvalý travní porost		3412	3412
665		Orná půda		1195	1195
672		Lesní pozemek		597	597
679		Lesní pozemek		69	69
680		Lesní pozemek		234	234
681		Trvalý travní porost		947	947
682		Trvalý travní porost		2693	2693
684		Ostatní plocha	Ostatní komunikace	430	430
685		Ostatní plocha	Neplodná půda	100	100
686		Trvalý travní porost		2964	2964
687		Trvalý travní porost		972	972
689		Lesní pozemek		4006	4006
695		Ostatní plocha	Ostatní komunikace	168	168
696		Trvalý travní porost		1061	1061
702		Trvalý travní porost		12632	12632
703		Ostatní plocha	Ostatní komunikace	906	906
706		Trvalý travní porost		485	485
707		Ostatní plocha	Neplodná půda	265	265

Číslo parcely podle KN	Číslo parcely podle PK nebo jiných evidencí	Druh pozemku podle KN	Způsob využití pozemku podle KN	Výměra parcely celková podle KN (m ²)	Výměra parcely v ZCHÚ (m ²)*
712		Lesní pozemek		27576	27576
718		Ostatní plocha	Neplodná půda	1038	1038
979		Vodní plocha	Koryto vodního toku přirozené nebo upravené	850	850
980		Vodní plocha	Koryto vodního toku přirozené nebo upravené	2599	1223
596/1		Ostatní plocha	Ostatní komunikace	1098	893
646/1		Trvalý travní porost		2361	2361
646/2		Trvalý travní porost		360	360
661/1		Lesní pozemek		558	558
661/2		Lesní pozemek		2593	2593
663/1		Ostatní plocha	Neplodná půda	585	585
663/2		Ostatní plocha	Neplodná půda	607	607
663/3		Ostatní plocha	Neplodná půda	550	550
664/3		Trvalý travní porost		8345	7169
664/4		Trvalý travní porost		1214	1214
673/2		Ostatní plocha	Ostatní komunikace	21	21
740/3		Lesní pozemek		216274	11992
Celkem					97143

Pozn: Výměry částí parcel byly určeny výpočtem v GIS pomocí vektorové vrstvy KN v souřadnicovém systému S-JTSK.

Katastrální území: 691364 Stará Bohyně

Číslo parcely podle KN	Číslo parcely podle PK nebo jiných evidencí	Druh pozemku podle KN	Způsob využití pozemku podle KN	Výměra parcely celková podle KN (m ²)	Výměra parcely v ZCHÚ (m ²)*
105		Trvalý travní porost		144	144
118		Trvalý travní porost		439	439
119		Trvalý travní porost		967	967
120		Trvalý travní porost		2557	2557
384		Vodní plocha	Koryto vodního toku přirozené nebo upravené	237	237
387		Trvalý travní porost		2839	2839
390		Trvalý travní porost		2193	2193
393		Trvalý travní porost		413	413
106/1		Ostatní plocha	Neplodná půda	200	200
106/2		Trvalý travní porost		466	466
122/1		Ostatní plocha	Neplodná půda	2379	2379
122/2		Ostatní plocha	Neplodná půda	230	230
123/4		Trvalý travní porost		4817	1271
124/1		Trvalý travní porost		2154	2154
124/3		Lesní pozemek		881	881
124/4		Trvalý travní porost		1305	1305
St. 71/1		Zastavěná plocha a nádvoří	Zbořeniště	368	368
St. 71/2		Zastavěná plocha a nádvoří	Zbořeniště	42	42
Celkem					19085

Pozn: Výměry částí parcel byly určeny výpočtem v GIS pomocí vektorové vrstvy KN v souřadnicovém systému S-JTSK.

Ochranné pásmo:

Ochranné pásmo není vyhlášené, je jím tedy dle § 37 zákona č. 114/1992 Sb. pás do vzdálenosti 50 m od hranice ZCHÚ.

Katastrální území: 674001 Krásný Studenec

Číslo parcely podle KN	Číslo parcely podle PK nebo jiných evidencí	Druh pozemku podle KN	Způsob využití pozemku podle KN	Výměra parcely celková podle KN (m ²)
1064		Trvalý travní porost		496
1065		Lesní pozemek		55226
1337		Trvalý travní porost		14482
1634		Ostatní plocha	Ostatní komunikace	1124
1642		Ostatní plocha	Neplodná půda	1262
1643		Trvalý travní porost		1765
1149/1		Lesní pozemek		9228
1149/7		Trvalý travní porost		23075
1326/2		Trvalý travní porost		511
1330/1		Trvalý travní porost		40
1454/1		Trvalý travní porost		95144
1454/2		Trvalý travní porost		2097
1454/3		Orná půda		20809
1454/5		Trvalý travní porost		16209
1454/6		Orná půda		4012
1513/1		Trvalý travní porost		6593
1513/2		Vodní plocha	Koryto vodního toku umělé	1160
1637/4		Ostatní plocha	Ostatní komunikace	11
906/1		Lesní pozemek		67964
973/4		Trvalý travní porost		51076
977/1		Lesní pozemek		72175

Katastrální území: 625078 Vilsnice

Číslo parcely podle KN	Číslo parcely podle PK nebo jiných evidencí	Druh pozemku podle KN	Způsob využití pozemku podle KN	Výměra parcely celková podle KN (m ²)
643		Trvalý travní porost		463
648		Lesní pozemek		18958
655		Lesní pozemek		444
657		Ostatní plocha	Ostatní komunikace	256
666		Ostatní plocha	Ostatní komunikace	181
667		Trvalý travní porost		157
668		Zahrada		463
669		Zastavěná plocha a nádvoří		196
670		Ostatní plocha	Manipulační plocha	1405
671		Zastavěná plocha a nádvoří		58
674		Lesní pozemek		1269
676		Ostatní plocha	Ostatní komunikace	86
742		Lesní pozemek		3860
744		Trvalý travní porost		8143

Číslo parcely podle KN	Číslo parcely podle PK nebo jiných evidencí	Druh pozemku podle KN	Způsob využití pozemku podle KN	Výměra parcely celková podle KN (m ²)
980		Vodní plocha	Koryto vodního toku přirozené nebo upravené	2599
981		Ostatní plocha	Silnice	7191
596/1		Ostatní plocha	Ostatní komunikace	1098
596/2		Trvalý travní porost		1460
642/3		Trvalý travní porost		373
644/3		Lesní pozemek		173
644/4		Lesní pozemek		961
673/1		Ostatní plocha	Ostatní komunikace	130
740/3		Lesní pozemek		216274

Katastrální území: 691364 Stará Bohyně

Číslo parcely podle KN	Číslo parcely podle PK nebo jiných evidencí	Druh pozemku podle KN	Způsob využití pozemku podle KN	Výměra parcely celková podle KN (m ²)
100		Trvalý travní porost		1867
102		Trvalý travní porost		334
103		Trvalý travní porost		65
104		Trvalý travní porost		367
107		Trvalý travní porost		669
108		Trvalý travní porost		147
109		Trvalý travní porost		500
111		Trvalý travní porost		3013
115		Trvalý travní porost		94
117		Lesní pozemek		507
354		Ostatní plocha	Ostatní komunikace	557
398		Trvalý travní porost		3158
400		Zahrada		1125
402		Trvalý travní porost		1550
404		Trvalý travní porost		525
406		Zahrada		204
407		Trvalý travní porost		1997
408		Ostatní plocha	Neplodná půda	869
419		Trvalý travní porost		317
420		Ostatní plocha	Neplodná půda	457
422		Ostatní plocha	Neplodná půda	207
429		Trvalý travní porost		7519
432		Ostatní plocha	Neplodná půda	270
434		Ostatní plocha	Neplodná půda	1767
730		Zahrada		2821
116/1		Trvalý travní porost		2606
116/3		Trvalý travní porost		52
121/2		Trvalý travní porost		720
121/8		Trvalý travní porost		194
122/3		Ostatní plocha	Neplodná půda	374
123/5		Trvalý travní porost		5009
125/25		Trvalý travní porost		439
125/26		Trvalý travní porost		539
125/7		Trvalý travní porost		720
126/2		Trvalý travní porost		960

Číslo parcely podle KN	Číslo parcely podle PK nebo jiných evidencí	Druh pozemku podle KN	Způsob využití pozemku podle KN	Výměra parcely celková podle KN (m ²)
128/1		Trvalý travní porost		9232
128/4		Trvalý travní porost		7409
128/6		Trvalý travní porost		2989
129/1		Trvalý travní porost		5726
129/2		Trvalý travní porost		4877
129/3		Trvalý travní porost		3670
129/4		Trvalý travní porost		10632
133/1		Trvalý travní porost		286
209/5		Trvalý travní porost		8112
355/1		Ostatní plocha	Ostatní komunikace	2188
355/2		Ostatní plocha	Ostatní komunikace	1028
356/2		Trvalý travní porost		780
395/1		Trvalý travní porost		2953
399/1		Zahrada		1139
421/1		Trvalý travní porost		487
421/2		Trvalý travní porost		42
469/1		Ostatní plocha	Neplodná půda	39625
733/1		Trvalý travní porost		4447
733/3		Zahrada		1351
733/4		Trvalý travní porost		218
733/8		Ostatní plocha	Jiná plocha	338
818/1		Ostatní plocha	Ostatní komunikace	3208
821/1		Zahrada		184
821/3		Ostatní plocha	Ostatní komunikace	6
95/5		Trvalý travní porost		2429
98/1		Trvalý travní porost		1180
98/2		Trvalý travní porost		240
st. 113		Zastavěná plocha a nádvoří		300
st. 122		Zastavěná plocha a nádvoří		17
st. 34		Zastavěná plocha a nádvoří	Zbořeniště	18
st. 35		Zastavěná plocha a nádvoří	Zbořeniště	61
st. 69		Zastavěná plocha a nádvoří	Zbořeniště	437
st. 72		Zastavěná plocha a nádvoří		514

Katastrální území: 660043 Jílové u Děčína

Číslo parcely podle KN	Číslo parcely podle PK nebo jiných evidencí	Druh pozemku podle KN	Způsob využití pozemku podle KN	Výměra parcely celková podle KN (m ²)
1828		Trvalý travní porost		34335
1072/8		Lesní pozemek		304
1072/9		Lesní pozemek		146713

Katastrální území: 691348 Malšovice

Číslo parcely podle KN	Číslo parcely podle PK nebo jiných evidencí	Druh pozemku podle KN	Způsob využití pozemku podle KN	Výměra parcely celková podle KN (m ²)
996		Lesní pozemek		2954
438/1		Lesní pozemek		39992

10. Předpokládaná výměra zvláště chráněného území a ochranného pásma:

- PR – 41,02 ha
- ochranné pásmo PR – 24,26 ha

Výměra byla určena v prostředí ArcGIS.

11. Odůvodnění záměru:**11.1. Historie ochrany území:**

Bohyňská lada leží ve III. zóně CHKO České středohoří vyhlášené roku 1976. Přírodní rezervace Bohyňská lada byla vyhlášena v roce 2002 ve dvou oddělených segmentech s celkovou rozlohou 14 ha s předmětem ochrany orchidejových luk. V roce 2009 byla vyhlášena evropsky významná lokalita Bohyňská lada, Chmelník, Lotarův vrch, jejíž součástí je PR Bohyňská lada.

11.2. Hlavní důvody zpracování záměru na vyhlášení PR:

Přírodní rezervace Bohyňská lada byla vyhlášena v roce 2002 ve dvou oddělených segmentech s celkovou rozlohou 14 ha s předmětem ochrany orchidejových luk, nicméně orchideje se vyskytují jen na dvou ploškách. Většinu západního segmentu rezervace zabírají dubohabřiny. Současný návrh je vymezen v této podobě z důvodu, že v okolí ZCHÚ se nachází další cenné biotopy. V navrhovaném rozsahu budou do přírodní rezervace přiřazeny druhově bohaté, nedegradované louky s výskytem orchidejí v bezprostředním okolí stávající přírodní rezervace. Jedná se o louku s bohatou populací prstnatců májových (*Dactylorhiza majalis*), jejíž seč je dlouhodobě financovaná z prostředků Programu péče o krajinu, louku s prstnatcem Fuchsovým (*Dactylorhiza fuchsii*) a další louku se vstavačem osmahlým (*Neotinea ustulata*). Zahrnutí těchto bezprostředně sousedících reprezentativních orchidejových luk (převážně střídavě vlhké bezkolencové louky a suché širokolisté trávníky), jež byly jediným předmětem ochrany původní přírodní rezervace, je z hlediska jejich ochrany žádoucím krokem. Orchidejové louky v přírodní rezervaci Bohyňská lada tak budou představovat nejen současné dvě velmi cenné plošky, ale i další druhově bohaté travní porosty. Tyto jsou pozůstatkem dříve běžných druhově bohatých luk v údolí Račího potoka s typickými svahovými pohyby. Většina travních porostů v okolí byla degradována odvodněním a eutrofizována hnojením, orbou (dvě takto degradované plošky jsou i v současné přírodní rezervaci, ale kvůli prostorové návaznosti na orchidejové louky je není vhodné vyjímat) a nadměrnou pastvou. Zahrnutí těchto nových orchidejových luk do přírodní rezervace představuje prevenci jejich ničení nevhodným hospodařením (změna vodního režimu, změna využití pozemků, používání biocidů, ukládání věcí na pozemky). Dále na ně bude rozšířena pozornost v péči o krajinu a při monitoringu a bude tak zajištěna dlouhodobá udržitelnost těchto biotopů.

Jako vhodné se jeví propojení obou segmentů vyhlášených v roce 2002 v jeden celek. Tím budou do rezervace zahrnuty plochy druhově bohaté dubohabřiny, periodicky vysychajícího potoka v křídových sedimentech s až 4 m hlubokým korytem a druhově a odrůdově pestrého lučního sadu. Luční sad obsahuje více než sto vysokokmenných ovocných stromů, převážně

jabloní a hrušní, starých asi 90 let. Jedná se o jeden z největších zachovalých starých sadů s vysokokmennými stromy v oblasti. Předběžným interním pomologickým průzkumem bylo určeno deset odrůd jabloní. Jedná se o sortiment typický pro chladnější oblast labského údolí v Českém středohoří (Punčové, Gascoyneho šarlatové, vzácná Křivostopka rýnská).

Necelou polovinu území rezervace zahrnuje biotop hercynských dubohabřin. Území bylo ještě v polovině 20. století mnohem méně zalesněné, takže některé z vymapovaných dubohabřin rostou na opuštěné zemědělské půdě. Přesto jádro lesních porostů tvoří kontinuální lesní ekosystémy. V jejich bylinném podrostu lze nalézt mj. některé orchideje, jako je bradáček vejčitý (*Listera ovata*), vemeník zelenavý (*Platanthera chlorantha*), hlístník hnízdák (*Neottia nidus-avis*) a krušík modrofialový (*Epipactis purpurata*) (Bauer, 2022). Z 60. let jsou z dubohabřin doloženy dva nálezy střevíčníku pantoflíčku (*Cypripedium calceolus*) (Novotný, 1967), ale jejich potvrzení již není příliš pravděpodobné.

Ze živočichů dokládající přírodní hodnoty území zmiňme motýly vlhčích luk s krvavcem totenem, a to modráška bahenního (*Phengaris nausithous*) a modráška očkovaného (*Phengaris teleius*) (Haveldová, 2019), ptáka vázaného na doupné stromy, např. staré sady – dudka chocholátek (*Upupa epops*) (NDOP), obojživelníky čolka obecného (*Lissotriton vulgaris*) a skokana štíhlého (*Rana temporaria*) z tůň v severozápadní části rezervace (Marešová, 2020) a bohaté společenstvo letounů, dokládající pestrá mozaiku kvalitních ekosystémů (Matějů, 2022).

11.3. K názvu zvláště chráněného území:

Označení Bohyňská lada pro území orchidejových luk v povodí Račího potoka již Bohuslav Novotný v roce 1967. Tento název byl použit i při vyhlášení přírodní rezervace v roce 2002, a tak je vhodné jej používat dále.

11.4. Ke kategorii ochrany zvláště chráněného území:

Předmět ochrany odpovídá přírodními hodnotami a vědeckým významem legislativně stanovené definici přírodní rezervace. Jedná se o menší území soustředěných přírodních hodnot se zastoupením ekosystémů typických a významných pro příslušnou geografickou oblast.

11.5. K předmětům ochrany:

Předměty ochrany jsou navrženy tak, aby obsáhly přírodní hodnoty území nově navržené PR v celém jejich rozsahu a byly v souladu s předměty ochrany EVL Bohyňská lada, Chmelník, Lotarův vrch, kde jsou předměty ochrany EVL tato přírodní stanoviště: polopřirozené suché trávníky a facie křovin na vápnitých podložích (*Festuco-Brometalia*) (6210); polopřirozené suché trávníky a facie křovin na vápnitých podložích (*Festuco-Brometalia*), význačná naleziště vstavačovitých – prioritní stanoviště (6210*); bezkolencové louky na vápnitých, rašelinných nebo hlinito-jílovitých půdách (*Molinion caeruleae*) (6410); extenzivní sečené louky nížin až podhůří (*Arrhenatherion*, *Brachypodio-Centaureion nemoralis*) (6510); chasmodytická vegetace silikátových skalnatých svahů (8220); dubohabřiny asociace *Galio-Carpinetum* (9170); lesy svazu *Tilio-Acerion* na svazích, sutích a v roklicích (9180); smíšené jasanovo-olšové lužní lesy temperátní a boreální Evropy (*Alno-Padion*, *Alnion incanae*, *Salicion albae*) (91E0). V PR Bohyňská lada jsou zahrnuta přírodní stanoviště 6210, 6210*, 6410 a 6510 do předmětu ochrany mezofilní a suché travní porosty. Tyto přírodní stanoviště, spolu s biotopem T1.5 vlhkých pcháčkových luk, jsou orchidejovými loukami, které byly jediným předmětem ochrany zahrnutým při vyhlášení PR v roce 2002. Sladěním s předměty ochrany EVL Bohyňská lada, Chmelník, Lotarův vrch byly přidány jako předmět ochrany dubohabřiny a potoční luhy. Dále, vzhledem k utváření charakteru území, jsou mezi navrženými předměty ochrany zařazeny staré odrůdy ovocných dřevin a vodní toky. Staré odrůdy byly přidány z důvodu, že pěstování ovoce ve vysokokmenných sadech výrazně utvářelo krajinný ráz údolí Račího potoka, a představují

výrazný příspěvek ke genetické diverzitě na úrovni odrůd (dosud určeno v rezervaci 11 odrůd jabloní). Vodní toky mají v PR Bohyňská lada přirozená koryta a zejména hloubková eroze na levostranném přítoku Račího potoka vytváří hluboké strže.

11.6. K cílům ochrany:

Cíle ochrany jsou definovány tak, aby byl zachován příznivý stav přírodních ekosystémů a populací druhů na ně vázaných. Jedná se zejména o zachování či zvyšování druhové pestrosti orchidejových luk, zachování či zvýšení populací zvláště chráněných druhů rostlin a živočichů na ně vázaných, zachování až prosvětlování dubohabřin a snižování zastoupení stanovištně nevhodných dřevin, přirozený vývoj vodních toků a potočních luhů a zachování druhové a odrůdové pestrosti ovocných stromů.

11.7. K návrhu bližších ochranných podmínek:

Bližší ochranné podmínky PR jsou navrženy v souladu s ustanovením § 44 odst. 3 zákona tak, aby umožnily orgánu ochrany přírody usměrňovat činnosti, které by mohly vést k nežádoucím změnám dochovaného stavu přírodního prostředí.

11.8. K jednotlivým bližším ochranným podmínkám PR:

Zdůvodnění jednotlivých podmínek pro PR:

Ad a/ provádět změny druhů pozemků a změny způsobu jejich využití:

Předměty ochrany PR jsou vázány na stávající druhy a způsoby využití pozemků, změna druhu a s ním související využití pozemků může mít významný negativní vliv na jejich výskyt.

Ad b/ cíleně zalesňovat luční porosty na lesních pozemcích:

Nejcennější plochy jsou z důvodu historického vývoje vedeny jako lesní pozemky. Jejich zalesnění by mělo likvidační důsledky na jeden z předmětů ochrany, tedy orchidejové louky.

Ad c/ ukládat věci, s výjimkou krátkodobého uložení dřevní hmoty na lesních pozemcích,;

Ukládáním věcí by bylo zamezeno přirozenému fenologickému vývoji rostlinných druhů. Konkrétně skladování dřeva na lučních porostech může ohrozit biotop a populace zvláště chráněných druhů rostlin.

Ad d/ měnit vodní režim pozemků a provádět terénní úpravy:

Cílem ochrany vodních toků je jejich přirozený vývoj. Úpravy koryta, např. těžba sedimentů, by mohly mít za následek zahlubování, ztrátu morfologické a biologické diverzity vodního toku. Vodní režim střídavě vlhkých a vlhkých luk je základní abiotický faktor určující podobu těchto biotopů

Ad e/ umisťovat myslivecká zařízení nebo slániska, provádět vnaďení či příkrmování zvěře:

Vlivem koncentrace zvěře v blízkosti mysliveckých a příkrmovacích zařízení nebo na nevhodných místech v okolí dochází k eutrofizaci, intenzivnímu sešlapu a značným škodám na porostech. To by mohlo mít likvidační důsledky pro orchidejové louky a degradační důsledky pro dubohabřiny a luční sady.

11.9. K vymezení hranice zvláště chráněného území:

Navržená PR se skládá z jediného segmentu s délkou hranice asi 5 km. Asi 1,7 km z této délky bude společná s původně vyhlášenou přírodní rezervací, kde nebyl shledán důvod hranici měnit. 3,7 km vede po hranici pozemků, které zároveň tvoří hranici využití půdy, např. hranici mezi travním porostem a silnicí, travním porostem a korytem toku, travním a lesním porostem.

V případě asi 1 km bude vedena hranice uvnitř pozemků z důvodu zahrnutí cenných částí pozemků. V případě lesního pozemku p. č. 977/1 v k. ú. Krásný Studenec bude vhodné pozemek katastrálně rozdělit na lesní a travnatou část. Hranice v západní části u Nové Bohyně je vedena souběžně s hranicí EVL Bohyňská lada – Chmelník – Lotarův vrch.

Součástí přírodní rezervace jsou i čtyři stavební parcely se způsobem využití zbořeniště. Jedná se o opuštěné usedlosti rozptýleného osídlení, dříve typického pro Starou Bohyni. Všechny čtyři po téměř osmi desetiletích působení přírodních procesů se staly součástí přírodních biotopů a pastviny hovězího dobytka v EVL Bohyňská lada – Chmelník – Lotarův vrch. V případě st. p. č. 71/2 a 71/1 v k. ú. Stará Bohyně je dle územního plánu obce Malšovice nepřipustná výstavba. Stavebním pozemkům č. 142/2 a 141/2 v k. ú. Krásný Studenec není navržen rozvoj.

11.10. K vymezení ochranného pásma:

Ochranné pásmo není vyhlášené, je jím tedy dle § 37 zákona č. 114/1992 Sb. pás do vzdálenosti 50 m od hranice ZCHÚ. V okolí přírodní rezervace není specificky významný pozemek nebo jeho část, kde by bylo nutné vyhlášovat ochranné pásmo, proto bylo přistoupeno k ponechání ochranného pásma ze zákona. Dotýká se převážně lesních a zemědělských pozemků.

12. Použité podklady a zdroje informací

Digitální registr ochrany přírody (<http://drusop.nature.cz>)

Katastrální mapa České republiky (<http://ags.cuzk.cz>)

Mapový portál AOPK ČR (<http://mapy.nature.cz>)

Nálezová databáze ochrany přírody (<http://portal.nature.cz/nd/find.php>)

Portál informačního systému ochrany přírody (<http://portal.nature.cz>)

Základní mapa České republiky (<https://ags.cuzk.cz>)

Provedené přírodovědné průzkumy:

BAUER, P. (2022a): Botanický inventarizační průzkum PR Bohyňská lada – flora. – Ms. depon. in: AOPK ČR, RP České středohoří.

BAUER, P. (2022b): Botanický inventarizační průzkum PR Bohyňská lada – fytocenologie. – Ms. depon. in: AOPK ČR, RP České středohoří.

GLÖCKNER, P. & GLÖCKNEROVÁ, J. (2003): Přírodní rezervace Bohyňská lada. Přírodní poměry širšího okolí a vlastního zájmového území. – Ms., depon. in: AOPK ČR, RP České středohoří.

HAVELDOVÁ, M. (2019): Inventarizační průzkum denních motýlů v PR Bohyňská lada. – Ms. depon. in: AOPK ČR, RP České středohoří.

MAREŠOVÁ, S. (2020a): Inventarizační průzkum obojživelníků v PR Bohyňská lada. – Ms. depon. in: AOPK ČR, RP České středohoří.

MAREŠOVÁ, S. (2020b): Inventarizační průzkum plazů v PR Bohyňská lada. – Ms. depon. in: AOPK ČR, RP České středohoří.

MATĚJŮ, P. (2022): Inventarizační průzkum letounů (*Chiroptera*) v PR Bohyňská lada. – Ms. depon. in: AOPK ČR, RP České středohoří.

NOVOTNÝ, B. (1967): Vstavače Bohyňských lad. – Vlastivědné zprávy okresního muzea v Děčíně, 3: 3–9.

PRINZ, K. (1941): Die Vegetation der nord böhmischen Tonmergel im Gebiete der Mittelbergischen Randbrüche. – Natur und Heimat 2: 36–40.

ŘEHÁKOVÁ, M. (2020): Inventarizační průzkum savců v Přírodní rezervaci Bohyňská lada. – Ms., depon. in: AOPK ČR, RP České středohoří.

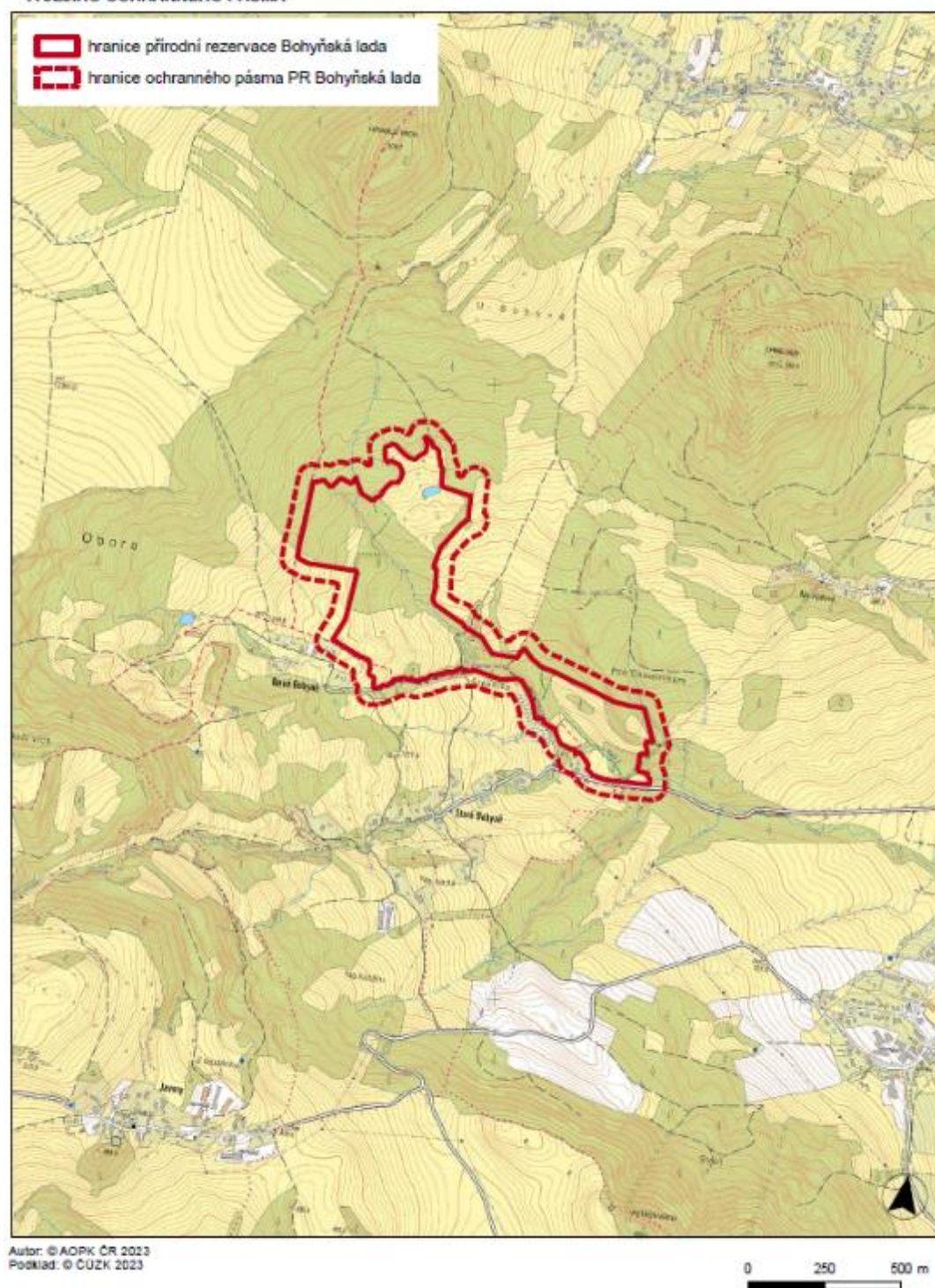
13. Přílohy:

A. Mapové přílohy:

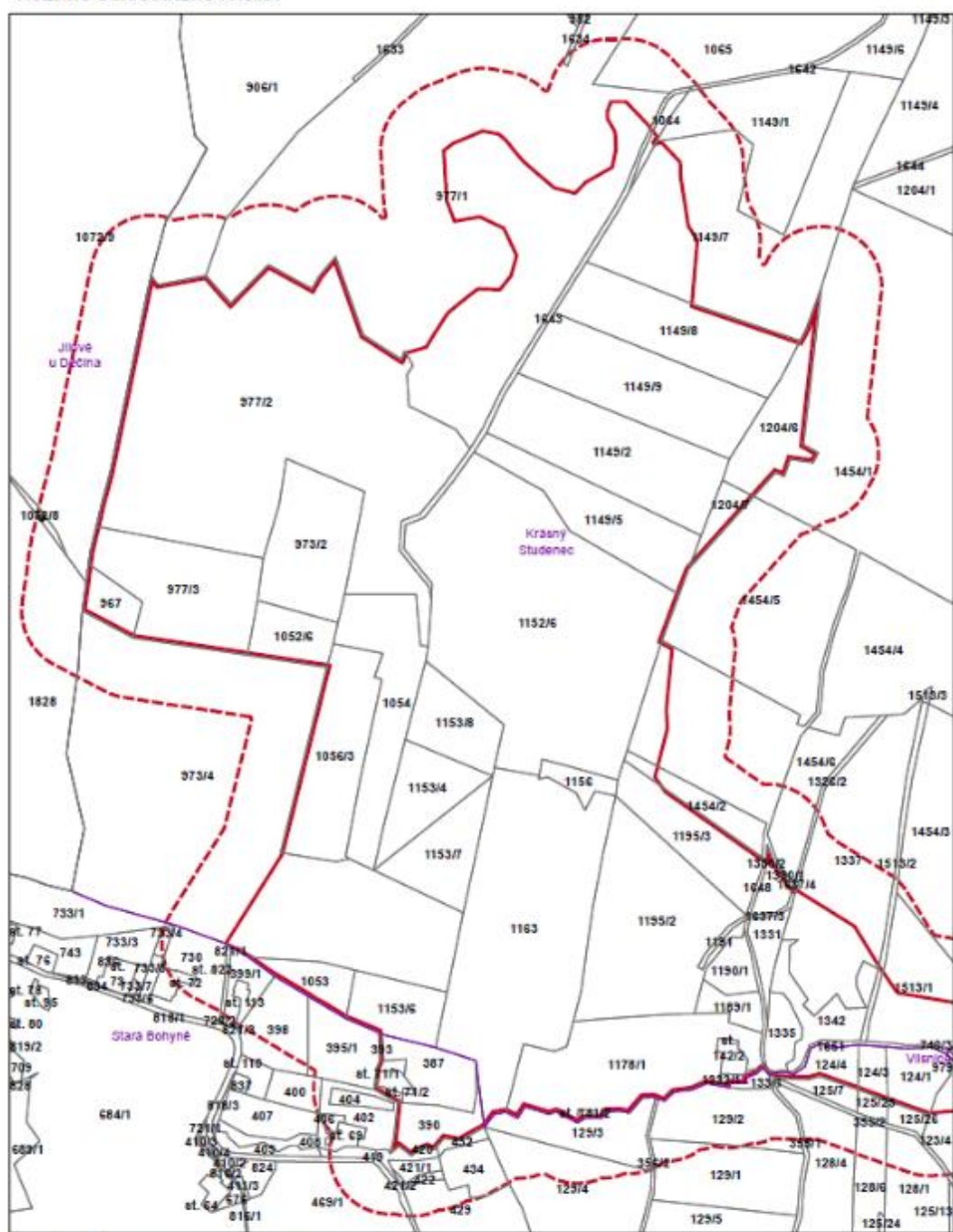
M1: Orientační mapa s vyznačením ZCHÚ

M2: Katastrální mapa s vyznačením ZCHÚ



**PŘÍLOHA M 1 - ORIENTAČNÍ MAPA S VYZNAČENÍM ÚZEMÍ PŘÍRODNÍ REZERVACE BOHYŇSKÁ LADA
A JEJÍHO OCHRANNÉHO PÁSMO**




PŘÍLOHA M 2 - KATASTRÁLNÍ MAPA SE ZÁKRESEM HRANICE PŘÍRODNÍ REZERVACE BOHYŇSKÁ LADA
A JEJÍHO OCHRANNÉHO PÁSMÁ

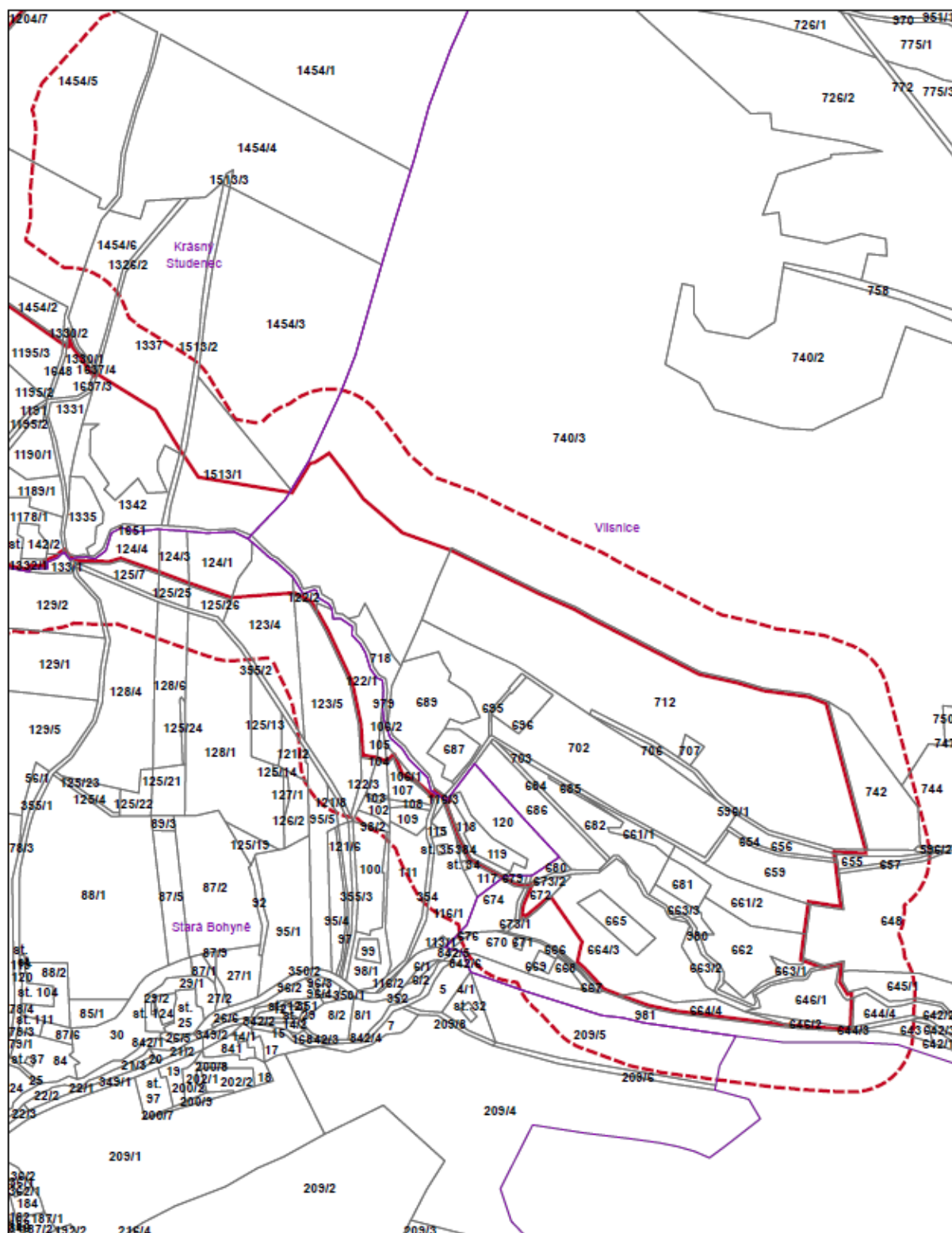


Autor: © AOPK ČR 2023
Podklad: © ČÚZK 2023



 hranice přírodní rezervace Bohyňská lada
 hranice ochranného pásma PR Bohyňská lada

0 50 100 m 

**PŘÍLOHA M 2 - KATASTRÁLNÍ MAPA SE ZÁKRESEM HRANICE PŘÍRODNÍ REZERVACE BOHYŇSKÁ LADA
A JEJÍHO OCHRANNÉHO PÁSMA**



Autor: © AOPK ČR 2023
Podklad: © ČÚZK 2023

 hranice přírodní rezervace Bohyňská lada
 hranice ochranného pásma PR Bohyňská lada

0 50 100 m

